



# Kuntasektorin tuntipalkat

Timlöner för kommunalanställda  
1991, 4. neljännes - 4e kvartalet

10.4.1992

## Yhteenveto tuloksista<sup>1)</sup> Sammandrag av resultaten<sup>1)</sup>

Kuntien ja kuntainliittojen tuntipalkkaisten työntekijöiden palkkatilasto uudistettiin vuoden 1985 alusta. Verrattaessa julkaisun tietoja aikaisempiin on otettava huomioon tilastoon tehdyt muutokset, joista on kerrottu jäljempänä.

Kaikkiaan tuntipalkkaisia työntekijöitä ilmoitettiin olleen kuntasektorin palveluksessa 31 723, joista naisia 4 337.

Yhteenvedon ja tilastotaulukoiden A,B ja 1-9 luvuissa ovat kuitenkin mukana marraskuuhun 1989 asti vain työehtosopimuksen mukaisiin palkkaryhmiin 1-6 ja helmikuusta 1990 alkaen ryhmiin I-IV, sijoitetut työntekijät, joita oli marraskuussa 1991 29 879 ja heistä naisia 3 648 eli 12,2 %.

Maatalouslommittajien, suojatyöntekijöiden, oppilaiden yms. ryhmien palkkatiedot esitetään erikseen taulukossa 10.

Taulukoissa A ja B on tietoja myös aikaisemmista tiedusteluista. Taulukossa B on 5-numeroisen ammattikoodin mukaiset nimikkeet. Ammatit on myös luokiteltu ammattiryhmiin<sup>2)</sup> ja tiedot on erikseen miehistä ja naisista.

### Tuntikeskiansion kehitys

Kokonaistuntikeskiansio on tämän tilaston perusteella noussut 0,7 % marraskuusta 1990 marraskuuhun 1991.

Lönestatistiken för kommunernas och kommunalförbundens timavlönade arbetstagare reviderades i början av år 1985. Då publikationens uppgifter jämförs med tidigare uppgifter bör de ändringar som gjorts i statistiken beaktas. För ändringarna redogörs i det följande.

Sammanlagt 31 723 timavlönade var anställd inte den kommunala sektorn, varav 4 337 kvinnor.

I sammandraget och i siffrorna i statistiktablerna A,B och 1-9 ingår dock endast arbetstagare i arbetsavtalsförhållande i löneklasserna 1-6 till november 1989, och från februari 1990 i de nya löneklasserna I-IV. Dessa var 29 879 november 1991 och därav var 3 648 d.v.s. 12,2 % kvinnor.

Löneuppgifterna för lantbruksavbytare, skyddsarbetare, elever o.dyl. grupper ges separat i tabell 10.

Tabellerna A och B innehåller även uppgifter från tidigare förfrågningar. Tabell B har yrken enligt den 5-siffriga yrkeskoden. Yrkerna har klassificerats enligt yrkesgrupper<sup>2)</sup> och uppgifter finns både av män och kvinnor.

### Utvecklingen av medeltimförtjänsten

Den totala medeltimförtjänsten har enligt denna statistik ökat med 0,7 procent från november 1990 till november 1991.

1) Edelliset tiedot on julkaistu tilastotiedotuksessa PA 1992:5

2) Julkisen sektorin ammattiryhmäluokitus, Tilastokeskus, Raportti n:o 1985:10

1) Föregående uppgifter har publicerats i statistisk rapport PA 1992:5

2) Arbetsgruppering för den offentliga sektorn, Statistikcentralen, Rapport n:r 1985:10

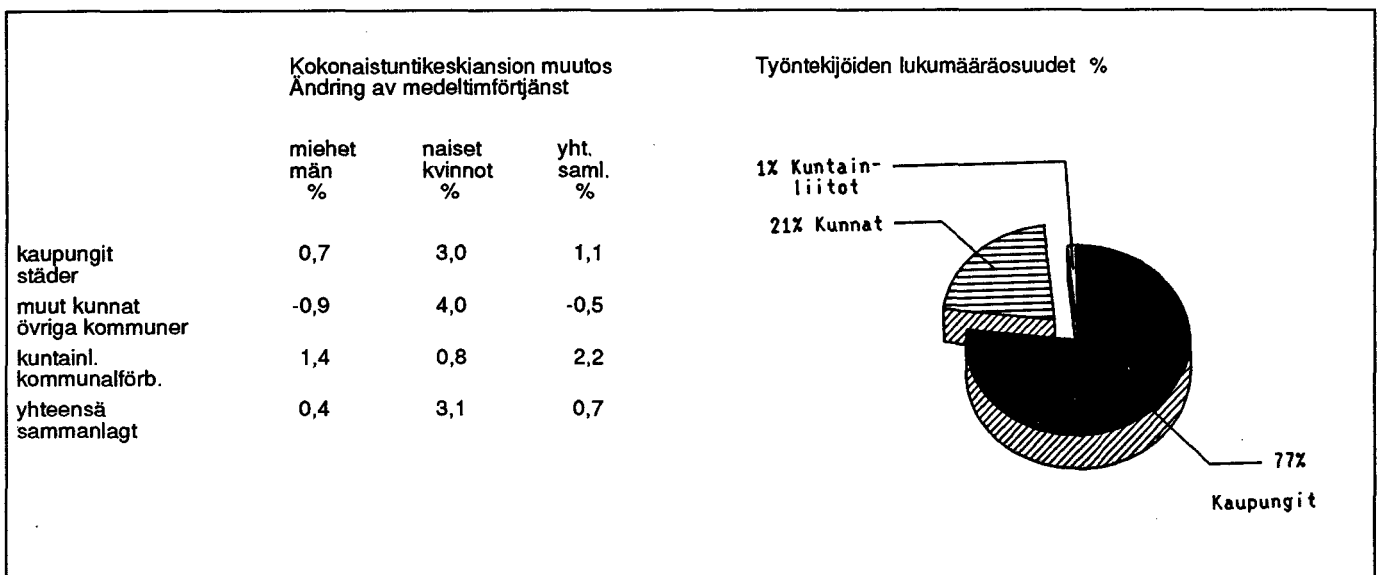
Marraskuu	Lukumäärä Antal		Kokonaistuntikeskiansio Medeltimförtjänst			Muutos Andring %	Ind. - Index 1980 = 100	Reaali ind. Real index
	Yhteensä Sammanlagt	Naisia Kvinnor %	Miehet Män mk/t	Naiset Kvinnor mk/t	Yhteensä Sammanlagt mk/t			
1980	34 719	14,9	21,92	17,59	21,37	..	114,0	103,7
1981	34 086	13,7	23,36	19,22	22,87	7,0	122,0	100,6
1982	34 583	13,3	26,29	22,02	25,79	12,8	137,6	105,1
1983	33 343	13,5	28,46	23,65	27,88	8,1	148,8	103,5
1984	33 822	13,7	29,69	24,84	29,11	4,4	155,3	102,0
1985	32 270	13,4	31,81	26,45	31,16	7,0	166,3	104,0
1986	31 674	13,2	34,16	28,48	33,49	7,5	178,7	108,2
1987	31 613	13,4	35,53	29,85	34,86	4,1	186,0	108,6
1988	31 107	13,3	39,33	33,71	38,66	10,9	206,3	113,9
1989	30 765	13,6	42,81	36,43	42,02 <sup>1)</sup>	8,7	224,3	115,9
1990	30 593	13,1	47,84	41,17	47,05	12,0	251,1	123,0
1991	29 879	12,2	48,02	42,46	47,40	0,7	252,9	120,0

Naisten tuntikeskiansio oli marraskuussa 1991 88,4 % miesten vastaavasta ansiosta (86,1 % IV/1990).

Kvinnomas medeltimförtjänst i november 1991 var 88,4 % (86,1 % IV/1990) av männens.

Seuraavassa on esitetty kuntamuodoittain kokonaistuntikeskiansioiden muutokset marraskuusta 1990 marraskuuhun 1991.

I följande ges ändringarna i den totala medeltimförtjänsten enligt kommunform från november 1990 november 1991.



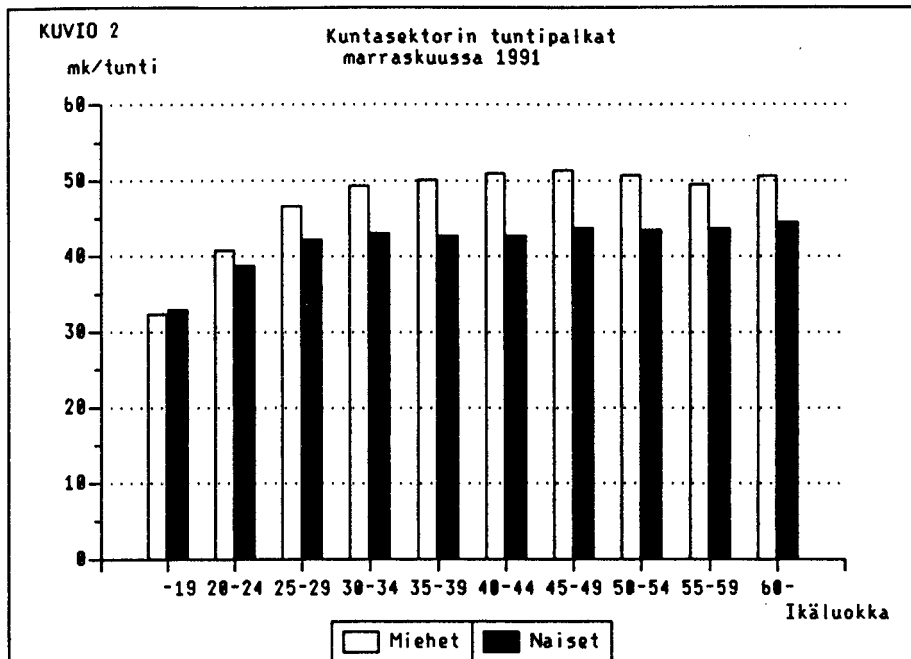
Kuvio - Fig. 1 Kokonaistuntikeskiansioiden muutokset marraskuusta 1990 marraskuuhun 1991 sekä lukumäärän jakautuminen sektoreittain - Ändringar av totala medeltimförtjänster från november 1990 till november 1991 och fördelningen av antal arbetstagare enligt sektorn

Tarkasteltaessa tuntikeskiansioiden kehitystä on pidettävä mielessä mm. kausivaihtelut sekä palkkaus- ja ammattirakenteen muutokset. Sopimusvaikutusten mukainen kehitys näkyy lähinnä taulukosta 4 palkkaryhmittäin aikatyöansion sarakkeesta. Uusi perustuntipalkkataulukko on muuttunut siten, että entiseen palkkaryhmään IIIA kuuluneet työntekijät on siirretty palkkaryhmään IIC. Palkkaryhmästä IIIB on tehty palkkaryhmä III.

När man granskar utvecklingen av medeltimförtjänst bör man komma i ihåg bl.a. säsongvariationer och ändringar i löne- och yrkesstruktur. Den utveckling som påverkats av avtalen finns angivna efter lönegrupp i tabell 4 i kolumnen för förtjänst av tidarbete. Den nya grundtimlönetabellen har förändrats så, att de arbetare som hörde till den tidigare lönegruppen IIIA har flyttats till en ny lönegrupp IIC. Den tidigare lönegruppen IIIB har ändrats till en ny lönegrupp III.

1) Ansiot sisältävät lyhennyksen perusteella maksetun ansionmenetykskorvauksen vuodesta 1989 lähtien.

1) Från 1989 inkluder förtjänsterna ersättningen för förlorad arbetsförtjänst.



Naisten kokonaistuntikeskiansio kasvaa tasaisesti siirryttäessä vanhempiin ikä-luokkiin. Miesten tuntiansiot ovat sitä vastoin korkeimmillaan ikäluokassa 45 - 49 vuotta.

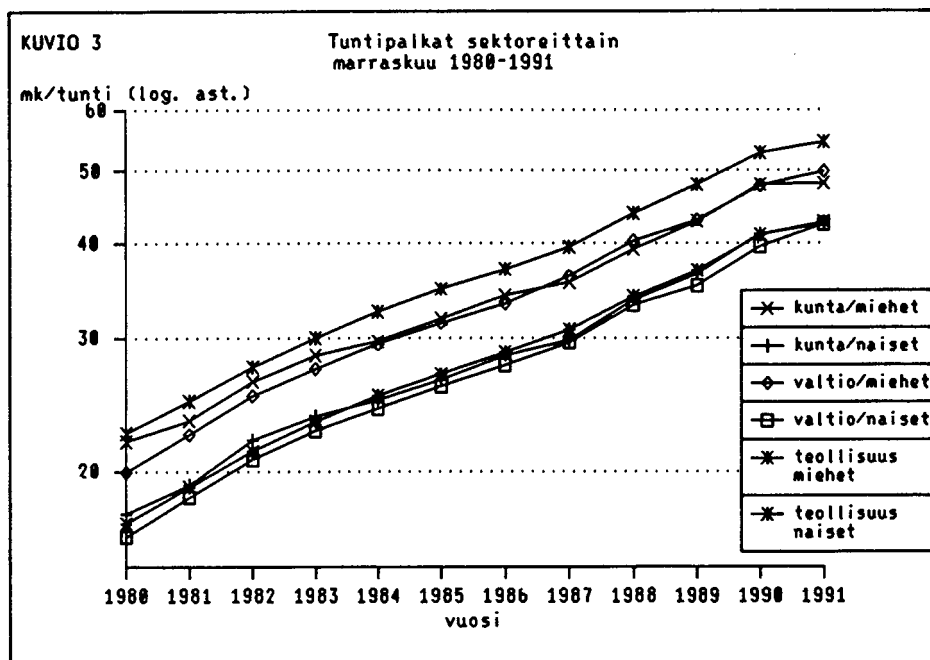
Den totala medeltimförtjänsten för kvinnor ökar jämt i de äldre åldersklasserna. Männens timförtjänst är däremot högst i åldersklasserna 45 - 49 år.

### Vertailua muihin sektoreihin

Tehtäessä johtopäätöksiä kuvion perusteella on muistettava, että ko. työntekijäryhmät ovat hyvin erilaisia rakenteeltaan. Eri sektoreiden palkkatilastojen tekotapa ja mm. peittävyys vaihtelevat.

### Jämförelse med övriga sektorer

Då slutledningar görs på basen av figuren bör man komma ihåg att de olika arbetstagargrupperna är sammansatta på mycket olika sätt. Sättet att göra upp lönestatistik varierar inom de olika sektorerna och bl.a. täckningen varierar.



## Tiedustelun kohde

Tiedustelu koskee kuntien ja kuntainliittojen tuntipalkkaisten työntekijöiden työehtosopimuksen piiriin kuuluvia työntekijöitä. Määräaikaisessa palvelussuhteessa olevien maatalouslomittajien tiedot kerätään vain helmi- ja elokuulta. Pysyvässä palvelussuhteessa olevat lomittajat ilmoitetaan kunnallisen henkilökisterin tiedustelussa. Perhepäivähoitajat eivät ole lainkaan mukana tiedustelussa.

## Tiedusteluajanjakso

Tiedot ovat tiedustelukuukaudelta tai vähintään neljän viikon pituiselta jaksolta, josta suurin osa sattuu tiedustelukuukaudelle. Kaikki vähintään viikon pituiset työsuhteet on ilmoitettava. Vuosiloman ja sairausajan palkkoja ei ilmoiteta.

## Tiedustelun sisältö

Tiedustelussa kysytään jokaisesta työntekijästä seuraavat tiedot:

- A. työnantajakunta (KELA:n koodi) tai -kuntainliitto (KUEL)
- B. kunnallinen toimintayksikkö (KUEL)
- C. työntekijän tehtäväryhmä (kunnallisen laskentatoimen mukaan soveltaen määritelty)
- D. työpaikan sijaintikunta (KELA)
- E. henkilötunnus (ikä ja sukupuoli)
- F. työntekijän nimi
- G. palkkaryhmä (työehtosopimuksen mukaan)
- H. ammatti (KUEL)
- I. aikapalkka ja aikatyötunnit
- J. kokonaistuntipalkka ja kokonaistuntipalkkaiset työtunnit
- K. urakkapalkka ja urakkatyötunnit
- L. yksityisalojen palkkauksen mukainen urakkapalkka ja -työtunnit
- M. ylityön korotusosat ja ylityötunnit
- N. säännöllisen sunnuntaityön korotusosat ja sunnuntai-työtunnit
- O. hyvänmiehenlisä %:na ja markkoina
- P. muut erinäiset lisät
- Q. säännöllisen työajan työaikalisät
- R. ylityöajan työaikalisät
- S. varallaolokorvaus

Kohtien I-L palkkatekijät sisältävät myös kohtien O ja P lisät.

## Undersökningens population

Förfrågan gäller kommunernas och kommunalförbundens timavlönade arbetstagare som lyder under arbetskollektivavtalet. Uppgifter om lantbruksavbytare i visstids anställningsförhållande insamlas bara för februari och augusti. Uppgifter om lantbruksavbytare i fast anställningsförhållande uppges i det kommunala personregistrets förfrågan. Familjedagvårdarna ingår inte alls i förfrågan.

## Frågeperiod

Uppgifterna gäller frågemånaden eller en period som omfattar minst fyra veckor och som tills största delen infaller under frågemånaden. Alla arbetsförhållanden som varat minst en vecka skall uppges. Lön för semester och sjukdomstid uppges inte.

## Förfrågans innehåll

I förfrågan inbegärs följande uppgifter av alla arbetstagare:

- A. arbetsgivarkommun (FPA:s kod) eller -kommunalförbund (KPA)
- B. den kommunala verksamhetsenheten (KPA)
- C. arbetstagarens uppgiftsgrupp (enligt det kommunala räkenskapsväsendet)
- D. den kommun där arbetsplatsen är belägen (EPA)
- E. personbeteckning (ålder och kön)
- F. arbetstagerens namn
- G. lönegrupp (enligt kollektivavtalet)
- H. yrke (KPA)
- I. tidslön och tidsarbetstimmar
- J. den totala timlönen och arbetstimmar
- K. ackordslön och ackordsarbetstimmar
- L. ackordslönesättinig och ackordsarbetstimmar inom privata branschen
- M. förhöjningsdel för övertid och övertidstimmar
- N. förhöjningsdel för ordinarie söndagsarbete och söndagsarbetstimmar
- O. godmanstillägg i % och i mark
- P. övriga särskilda tillägg
- Q. tillägg för ordinarie arbetstid
- R. arbetstids tillägg för övertidsarbete
- S. beredskapsersättning

Lönefaktorerna i punkterna I-L inkluderar även tilläggen i punkterna O och P.

## Ansiökäsite

Tilaston ansiökäsitteenä on tehdyn työajanansio, johon sisältyy kaikki tehdyltä työajalta maksetut palkat. Tilastossa ei siten ole mukana mm. seuraavia korvauksia ja palkkoja, joita ei pidetä työssäolon ajalta maksettuna palkkana:

- arkipyhäkorvaus, kun henkilö ei ollut työssä
- kolmivuorotyön korvaukset
- työkalukorvaukset ja ns. tossu- ja eväsraha
- palkalliselta työloma-ajalta maksettu palkka
- vuosi-, sairaus- ja äitiysloman palkka sekä lomараha.

Tilastotaulukoissa käytetään lisäksi seuraavia palkkakäsitteitä:

1. Tehdyt työtunnit lasketaan kohtien I-L työtuntien summana
2. Säännöllisen työajan ansio ilman työaikalisia lasketaan jakamalla kohtien I-L yhteenlasketut ansiot tehdyillä työtunneilla
3. Säännöllisen työajan ansio työaikalisineen lasketaan jakamalla kohtien I-L, N ja Q yhteenlasketut ansiot tehdyillä työtunneilla
4. Kokonaistuntikesiansio lasketaan jakamalla kohtien I-L, M, N, Q ja R yhteenlasketut ansiot tehdyillä työtunneilla.

Kokonaisansioon lasketaan mukaan kaikki palkkatekijät paitsi varallaolokorvaus.

## Tietojenkeruumenetelmä

Kaikille kunnille ja kuntainliitoille lähetetään tiedustelu neljä kertaa vuodessa, helmi-, touko-, elo- ja marraskuulta. Osalle vastaajista lähetetään edellisen neljänneksen rekisterin henkilötiedoilla esitetyt lomakkeet. Kunnalliset työnantajat voivat antaa ilmoitukset tuntipalkkaisista työntekijöistään tiedustelulomakkeilla, atk-listauksina tai konekielisinä mg-nauhoilla ja mg-levykkeillä. Vastaamista seurataan mm. vertailulla edellisen tiedustelun työntekijämääriin.

Tiedustelun menetelmää ja historiaa on selvitetty tarkemmin julkaisussa (PA 1991:33).

## Förtjänstbegreppet

Förtjänstbegreppet i statistiken är förtjänst för utförd arbetstid, vari ingår all lön som betalats för den utförda arbetstiden. I statistiken ingår inte följande lönefaktorer som inte räknas som lön som betalats för tid i arbete:

- söckenhelgersättning, då personen inte arbetat
- ersättning för treskiftarbete
- ersättning för arbetsredskap och sk. toffelpenning felpening och kostpenning för avlönad arbetsledighet
- lön som betalats för semester, sjukdomstid och moderskapsledighet samt semesterpenning.

I statistiktablerna används därtill följande lönebegrepp:

1. Utförda arbetstimmar räknas som summan av arbetstimmar i punkterna I-L
2. Förtjänst av ordinarie arbetstid utan arbetstidstillägg räknas genom att dividera de sammanlagda förtjänsterna i punkterna I-L med utförda arbetstimmar
3. Förtjänst för ordinarie arbetstid inklusive arbetstidstillägg beräknas genom att dividera de sammanlagda förtjänsterna i punkterna I-L, N och Q med antalet utförda arbetstimmar
4. Den totala medeltimförtjänsten beräknas genom att dividera de sammanlagda förtjänsterna i punkterna I-L, M, N, Q och R med antalet utförda arbetstimmar.

Till totalförtjänsten räknas alla lönefaktorer utom beredskapsersättning.

## Uppgiftsinsamlingsmetod

Alla kommuner och kommunalförbund får förfrågan fyra gånger i året, i februari, maj, augusti och november. Till en del av respondenterna skickas blanketter som förhandsifyllts med personuppgifter från föregående kvartals förfrågan. De kommunala arbetsgivarna kan ge uppgifterna om sina timavlönade arbetstagare på frågeblanketterna, i form av adb-listor eller på maskinspråk på mg-band eller mg-disketter. Svarefrekvensen följs upp bl.a. genom en jämförelse med antalet arbetstagare vid den senaste förfrågan.

Förfrågans metod och historik har redogjorts i Statistisk rapport (PA 1991:33).

# Taulukkoluetelo

## Tabeller

### Taulukko A.

Kuntien ja kuntainliittojen tuntipalkkaisten työntekijöiden lukumäärät ja kokonaiskeskituntiansiot kuntamuodon, paikkakuntaluokan ja sukupuolen mukaan neljännesvuositain IV neljänneksestä 1989 IV neljännekseen 1991.

### Taulukko B.

Kuntien ja kuntainliittojen tuntipalkkaisten työntekijöiden lukumäärät ja kokonaiskeskituntiansiot suurimmissa ammattiryhmissä sukupuolen mukaan IV neljänneksestä 1990 IV neljännekselle 1991.

1. Kuntien ja kuntainliittojen tuntipalkkaisten työntekijöiden lukumäärät, työtunnit ja keskituntiansiot kuntamuodon, tehtäväryhmän ja sukupuolen mukaan marraskuussa 1991.
2. Kuntien ja kuntainliittojen työntekijöiden lukumäärät, työtunnit ja keskituntiansiot toimialan ja sukupuolen mukaan marraskuussa 1991.
3. Kuntien ja kuntainliittojen tuntipalkkaisten työntekijöiden lukumäärät, työtunnit, keskituntiansiot ja palkkausmuotojen työaikaosuudet (%) kuntamuodon, paikkakuntaluokan ja sukupuolen mukaan marraskuussa 1991.
4. Kuntien ja kuntainliittojen tuntipalkkaisten työntekijöiden työtunnit, keskituntiansiot ja palkkausmuotojen työaikaosuudet (%) kuntamuodon, sukupuolen ja palkkaryhmän mukaan marraskuussa 1991.
5. Kuntien ja kuntainliittojen tuntipalkkaisten työntekijöiden lukumäärät ja lukumääräosuudet kokonaisuoriyhmän ja kuntamuodon mukaan marraskuussa 1991.
6. Kuntien ja kuntainliittojen tuntipalkkaisten työntekijöiden lukumäärä ja kokonaiskeskituntiansio paikkakuntaluokan, kuntamuodon, sukupuolen ja palkkaryhmän mukaan marraskuussa 1991.
7. Kuntien ja kuntainliittojen tuntipalkkaisten työntekijöiden lukumäärä, työtunnit ja kokonaiskeskituntiansio ikäryhmittäin kuntamuodon ja sukupuolen mukaan marraskuussa 1991.
8. Kuntien ja kuntainliittojen tuntipalkkaisten työntekijöiden ansioiden erittely marraskuussa 1991.
9. Kuntien ja kuntainliittojen tuntipalkkaisten työntekijöiden lukumäärät sukupuolen mukaan marraskuussa 1991.
10. Kuntien ja kuntainliittojen palkkaryhmiin kuulumattomien työntekijöiden lukumäärä, työtunnit ja keskituntiansiot kuntamuodon ja sukupuolen mukaan marraskuussa 1991.

### Tabell A.

Kommunernas och kommunalförbundens timav lönade arbetstagare, deras antal och medeltimförtjänster enligt kommunform, ortsklass och kön kvartalsvis från IV kvartalet 1989 till IV kvartalet 1991.

### Tabell B.

Kommunernas och kommunalförbundernas timavlönade arbetstagare, deras antal och totala medeltimförtjänster i de största yrkesgrupperna enligt kön från IV kvartalet 1990 till IV kvartalet 1991.

1. Kommunernas och kommunalförbundens timavlönade arbetstagare, antal, arbetstimmar och medeltimförtjänster enligt kommunform, uppgiftsgrupp och kön i november 1991.
2. Kommunernas och kommunalförbundens timavlönade arbetstagare, antal, arbetstimmar och medeltimförtjänster enligt lönegrupp och kön i november 1991.
3. Kommunernas och kommunalförbundens timavlönade arbetstagare, antal, arbetstimman, medeltimförtjänster och avlöningsformens arbetstidsandel (%) enligt kommunform, ortklass och kön i november 1991.
4. Kommunernas och kommunalförbundens timavlönade arbetstagares arbetstimmar, medeltimförtjänster och avlöningsformens arbetstidsandel (%) enligt kommunform, lönegrupp och kön i november 1991.
5. Kommunernas och kommunalförbundens timavlönade arbetstagare deras antal och procentuella andel enligt totalförtjänstgrupp och kommunform i november 1991.
6. Kommunernas och kommunalförbundens timavlönade arbetstagare deras antal och totala medeltimförtjänst enligt ortsklass, kommunform, kön och lönegrupp i november 1991.
7. Kommunernas och kommunalförbundens timavlönade arbetstagare, antal, arbetstimmar och totala medeltimförtjänst enligt åldersgrupp, kommunform och kön i november 1991.
8. Specifikation av kommunernas och kommunalförbundens timavlönade arbetstagares förtjänster i november 1991.
9. Antalet timavlönade arbetstagare i kommuner och kommunalförbund enligt kön i november 1991.
10. Kommunernas och kommunalförbundens arbetstagare som inte hör till någon lönegrupp, deras antal, arbetstimmar och medeltimförtjänst enligt kommunform och kön i november 1991.

**Taulukko A. Kuntien ja kuntainliittojen tuntipalkkaisten työntekijöiden lukumäärät ja kokonaiskeskituntiansiot kuntamuodon, paikkakuntaluokan ja sukupuolen mukaan neljännesvuosittain VI neljänneksestä (marraskuulta) 1989 IV neljännekseen (marraskuulle) 1991**  
**Tabell A. Antalet av och totala medeltimförtjänster för kommunernas och kommunalförbundernas timavlönade arbetstagare enligt kommuntyp, ortsklass och kön kvartalsvis från IV kvartalet (november) 1989 till IV kvartalet (november) 1991**

Kuntamuoto, paikkakuntaluokka ja sukupuoli Kommuntyp, ortsklass och kön	Vuosi ja neljännes – År och kvartal								
	1989					1991			
	IV	I	II	III	IV	I	II	III	IV
<b>Kaupungit – Städer</b>	23 698	22 331	25 848	26 082	23 751	23 060	26 065	26 281	23 129
	43,17	44,84	45,80	45,65	48,44	48,89	48,43	47,90	48,96
PK:n mukaan – Enligt ortsklass									
I .....	12 010	10 835	13 235	13 379	12 158	11 909	13 520	13 340	11 893
	44,81	46,27	47,19	47,48	50,42	50,91	50,68	50,29	51,40
II .....	11 688	11 496	12 613	12 703	11 593	11 151	12 545	12 941	11 236
	41,50	43,44	44,36	43,79	46,35	46,67	46,11	45,40	46,43
Sukupuolen mukaan – Enligt kön									
Miehet – Män .....	20 233	19 319	21 411	21 411	20 396	20 035	21 750	21 856	20 071
	44,08	45,65	47,22	47,15	49,41	49,74	49,72	49,17	49,78
Naiset – Kvinnor .....	3 465	3 012	4 437	4 671	33,55	3 025	4 315	4 425	3 058
	37,29	39,07	38,55	38,31	41,89	42,72	41,36	41,20	43,14
<b>Muut kunnat – Övriga kommuner</b>	6 567	6 065	6 840	6 434	6 461	6 180	7 203	7 009	6 391
	37,18	38,84	39,99	39,65	41,70	41,72	41,58	40,64	41,48
PK:n mukaan – Enligt ortsklass									
I .....	812	695	819	692	778	699	705	702	496
	37,98	39,32	40,51	39,60	41,81	42,04	42,80	41,60	42,32
II .....	5 755	5 370	6 021	5 742	5 683	5 481	6 498	6 307	5 895
	37,07	38,77	39,93	39,66	41,69	41,68	41,46	40,54	41,40
Sukupuolen mukaan – Enligt kön									
Miehet – Män .....	5 906	5 513	6 083	5 690	5 889	5 666	6 471	6 275	5 876
	37,70	39,31	40,60	40,28	42,10	42,08	42,03	41,06	41,71
Naiset – Kvinnor .....	661	552	757	744	572	514	732	734	515
	31,60	33,24	34,11	34,12	36,76	37,14	36,97	36,55	38,24
<b>Kuntainliitot – Kommunalförbund</b>	500	405	367	427	381	449	411	393	359
	50,03	45,72	47,44	45,68	49,26	49,52	49,55	47,01	50,36
PK:n mukaan – Enligt ortsklass									
I .....	362	206	207	252	224	243	229	222	203
	53,14	49,14	51,18	48,82	51,74	52,81	53,28	50,55	51,40
II .....	138	199	160	175	157	206	182	171	156
	41,84	42,44	42,51	41,35	45,51	45,42	44,35	43,01	49,17
Sukupuolen mukaan – Enligt kön									
Miehet – Män .....	427	319	273	337	303	345	312	310	284
	52,20	47,69	50,49	47,98	51,23	51,68	52,09	49,06	52,28
Naiset – Kvinnor .....	73	86	94	90	78	104	99	83	75
	35,13	35,44	37,06	36,19	39,53	39,35	39,72	39,13	39,83
<b>Koko kuntasektori – Hela kommun sektorn</b>	30 765	28 801	33 055	32 943	30 593	29 689	33 679	33 683	29 879
	42,02	43,60	44,64	44,45	47,05	47,42	46,98	46,37	47,40
PK:n mukaan – Enligt ortsklass									
I .....	13 184	11 736	14 261	14 323	13 160	12 851	14 454	14 264	12 592
	44,63	45,91	46,90	47,12	49,97	50,46	50,36	49,85	51,04
II .....	17 581	17 065	18 794	18 620	17 433	16 838	19 225	19 419	17 287
	40,07	41,96	42,95	42,47	44,83	45,03	44,54	43,79	44,77
Sukupuolen mukaan – Enligt kön									
Miehet – Män .....	26 566	25 151	27 767	27 438	26 588	26 046	28 533	28 441	26 231
	42,81	44,30	45,82	45,70	47,84	48,11	48,01	47,37	48,02
Naiset – Kvinnor .....	4 199	3 650	5 288	5 505	4 005	3 643	5 146	5 242	3 648
	36,43	38,17	37,96	37,73	41,17	41,91	40,75	40,55	42,46

**Taulukko B. Kuntien ja kuntainliittojen tuntipalkkaisten työntekijöiden lukumäärät ja säännöllisen työajan keskituntiansiot suurimmassa ammattiryhmissä marraskuulta 1990 marraskuulle 1991**

**Tabell B. Antalet av och totala medeltimförtjänster för kommunernas och kommunalförbundernas timavlönade arbetstagare i de största yrkesgrupper från november 1990 till november 1991**

Ammattiryhmä - Yrkesgrupp Ammatti - Yrke Sukupuoli - Kön	Lukumäärä Antal			Säännöllisen työajan keskituntiansio		
	IV/90	II/91	IV/91	IV/90	II/91	IV/91
<b>0043 Työnjohtajat</b>						
<b>Arbetsledare</b>	857	946	861	51,97	52,48	53,50
Miehet - Män .....	764	825	764	52,54	53,15	54,04
Naiset - Kvinnor .....	93	121	97	46,90	47,67	48,99
<b>Apulaistyönjohtaja</b>						
<b>Biträdande arbetsledare</b>	132	146	129	49,60	49,85	51,46
Miehet - Män .....	117	124	112	50,02	50,36	51,98
Naiset - Kvinnor .....	15	22	17	45,66	46,67	47,67
<b>Esimies, työnjohtaja</b>						
<b>Förman, arbetsledare</b>	318	362	325	54,94	54,77	56,25
Miehet - Män .....	278	319	286	55,84	55,54	57,08
Naiset - Kvinnor .....	40	43	39	48,23	48,97	49,97
<b>Etumies</b>						
<b>Arbetsbas</b>	379	411	384	50,47	51,58	52,04
Miehet - Män .....	342	357	344	50,93	52,23	52,43
Naiset - Kvinnor .....	37	54	40	45,88	47,02	48,55
<b>183 Urheilu- ja liikuntatyö</b>		1 698	1 517	43,75	44,58	44,55
<b>Idrotts- och sportarbete</b>	1 594					
Miehet - Män .....	1 445	1 503	1 386	43,75	44,60	44,47
Naiset - Kvinnor .....	149	195	131	43,68	44,36	45,57
<b>Ulkoilualueiden työntekijä, täysin ammattitaitoinen</b>						
<b>Friluftsområdesarbetare, fullt yrkeskunniga</b>	193	194	182	43,57	44,25	43,94
Miehet - Män .....	178	179	174	43,72	44,56	44,00
Naiset - Kvinnor .....	15	15	8	41,70	40,21	42,78
<b>Urheilulaitosten- ja alueiden hoitaja</b>						
<b>Idrottsplanskötare, fullt yrkeskunniga</b>						
Miehet - Män .....	172	170	166	49,72	49,26	51,09
<b>Ulkoilualueiden työntekijä, täysin ammattitaitoinen</b>						
<b>Friluftsområdesarbetare, fullt yrkeskunniga</b>	117	129	104	43,33	45,50	44,76
Miehet - Män .....	101	98	88	43,61	46,23	45,13
Naiset - Kvinnor .....	16	31	16	41,56	43,14	42,72
<b>Urheilukentän hoitaja, täysin ammattitaitoinen</b>						
<b>Idrottsplanskötare, fullt yrkeskunniga</b>						
Miehet - Män .....	209	206	195	46,61	48,37	47,98
<b>Ulkoilualueiden työntekijä, ammattitaitoinen</b>						
<b>Friluftsområdesarbetare, yrkeskunniga</b>	162	195	152	40,11	39,89	39,96
Miehet - Män .....	142	155	135	39,79	40,14	39,35
Naiset - Kvinnor .....	20	40	17	42,35	38,92	45,64
<b>Urheilukenttä- ja luistinratatyöntekijä, vanhempi</b>						
<b>Arbetare på idrottsplaner och skridskoban, äldre</b>	266	268	213	44,38	45,14	46,13
Miehet - Män .....	237	241	186	44,17	44,93	45,90
Naiset - Kvinnor .....	29	27	27	46,12	46,84	47,69

1) 2. palkkaryhmä - 2. lönegr.

2) 3. palkkaryhmä - 3. lönegr.

Ammattiryhmä - Yrkesgrupp Ammatti - Yrke Sukupuoli - Kön	Lukumäärä Antal			Säännöllisen työajan keskituntiansio		
	IV/90	II/91	IV/91	IV/90	II/91	IV/91
Urheilukenttä- ja luistinratatyöntekijä, nuorempi Arbetare på idrottsplaner och skridskoban, yngre	328	313	318	38,04	39,23	39,04
Miehet - Män .....	306	301	303	38,13	39,12	39,08
Naiset - Kvinnor .....	22	12	15	36,83	41,54	38,11
Urheilupaikkojen valvoja Övervakare av idrottsplatser	47	86	50	43,60	45,86	41,96
Miehet - Män .....	31	62	42	43,46	44,79	41,50
Naiset - Kvinnor .....	16	24	8	43,89	48,91	..
<b>412 Puutarha- ja puistotyöntekijät Trädgård- och parkarbetare</b>	<b>2 202</b>	<b>3 160</b>	<b>2 044</b>	<b>40,27</b>	<b>39,41</b>	<b>41,03</b>
Miehet - Män .....	1 372	1 794	1 369	40,28	39,85	40,66
Naiset - Kvinnor .....	830	1 366	675	40,25	38,84	41,79
Puutarha-apulainen, täysin ammattitaitoinen Trädgårdsbiträde, fullt yrkeskunniga	269	306	236	45,80	46,04	47,26
Miehet - Män .....	130	138	122	47,11	47,20	47,83
Naiset - Kvinnor .....	139	168	114	44,55	45,09	46,66
Puistotyöntekijä, täysin ammatti- taitoinen yli 6 v. Parkarbetare, fullt yrkeskunniga över 6 år	584	655	532	44,14	44,76	45,75
Miehet - Män .....	387	409	362	44,58	45,45	46,02
Naiset - Kvinnor .....	197	246	170	43,19	43,62	45,15
Puisto- ja puutarhatyöntekijä, ammattitaitoinen Park- och trädgårdsarbetare, yrkeskunniga	264	330	236	40,85	41,23	42,44
Miehet - Män .....	156	178	145	41,09	42,18	42,82
Naiset - Kvinnor .....	108	152	91	40,44	40,13	41,81
Puisto- ja puutarhatyöntekijä Park- och trädgårdsarbetare	1 073	1 855	1 032	36,04	35,67	36,24
Miehet - Män .....	690	1 060	735	35,83	35,78	35,83
Naiset - Kvinnor .....	383	795	297	36,46	35,53	37,33
<b>442 Metsä- ja uittotyöntekijät Skog- och flottningsarbetare</b>	<b>488</b>	<b>533</b>	<b>541</b>	<b>39,22</b>	<b>39,42</b>	<b>39,59</b>
Miehet - Män .....	479	524	527	39,27	39,45	39,71
Naiset - Kvinnor .....	9	9	14	..	..	34,10
Metsänhoitotyöntekijät, täysin ammattitaitoinen Skogsvårdsarbetare, fullt yrkeskunniga	132	113	124	41,16	42,59	42,04
Miehet - Män .....	132	113	124	41,16	42,59	42,04
Metsätyömies, vanhempi Skogsarbetare, äldre	94	114	92	42,86	45,06	49,93
Miehet - Män .....	94	114	92	42,86	45,06	49,93
Metsätyömies, nuorempi Skogsarbetare, yngre	203	225	283	37,18	36,59	35,77
Miehet - Män .....	203	225	283	37,18	36,59	35,77
<b>501 Kaivos- ja louhintatyöntekijät Gruv- och stenbrytningsarbetare</b>	<b>568</b>	<b>556</b>	<b>550</b>	<b>50,94</b>	<b>52,92</b>	<b>53,13</b>
Miehet - Män .....	568	556	550	50,94	52,92	53,13
Kairausetumies/mittaus- ja kairausetumies Bornings- och mättingsbas	237	238	226	50,08	51,80	51,51
Miehet - Män .....	237	238	226	50,08	51,80	51,51
Panostaja - Laddare	146	134	139	52,81	54,75	55,33
Miehet - Män .....	146	134	139	52,81	54,75	55,33
Kiviporari - Stenborrhare	69	65	66	55,39	57,65	57,98
Miehet - Män .....	69	65	66	55,39	57,65	57,98

Ammattiryhmä - Yrkesgrupp Ammatti - Yrke Sukupuoli - Kön	Lukumäärä Antal			Säännöllisen työajan keskituntiansio		
	IV/90	II/91	IV/91	IV/90	II/91	IV/91
<b>641 Moottoriajoneuvon- ja raitio- vaununkuljettajat</b>						
<b>Motorfordöns - och spårvagnsförare</b>	1 150	1 150	1 127	46,89	48,07	48,62
Miehet - Män .....	1 127	1 129	1 104	46,92	48,12	48,66
Naiset - Kvinnor .....	23	21	23	45,16	45,44	46,51
<b>Kuorma-autonkuljettaja, vanhempi väh. 6 v. Lastbilschaufför, äldre 6 v.</b>						
Miehet - Män .....	736	726	720	47,72	48,68	49,21
<b>Autonkuljettaja, vanhempi väh. 4 v., ammattitaitoinen</b>						
Chaufför, äldre 4 v, yrkeskunniga	270	295	275	45,82	47,20	47,82
Miehet - Män .....	258	285	267	45,75	47,24	47,76
Naiset - Kvinnor .....	12	10	8	47,72	46,05	..
<b>Autonkuljettaja, nuorempi</b>						
Chaufför, yngre	107	89	88	41,60	42,95	42,62
Miehet - Män .....	97	80	77	41,36	42,83	42,48
Naiset - Kvinnor .....	10	9	11	41,82	..	43,71
<b>752 Koneenasentajat ym. Maskinmontörer mm.</b>						
Miehet - Män .....	796	815	768	53,60	55,58	56,02
<b>Koneenasentaja, vanhempi Maskinmontör, äldre</b>						
Miehet - Män .....	251	262	261	51,79	53,87	53,56
<b>Yleisasentaja, vanhempi Allmän montör, äldre</b>						
Miehet - Män .....	361	355	351	54,39	56,22	56,74
<b>755 Putkityöntekijät Rörledningsarbetare</b>						
Miehet - Män .....	1 358	1 352	1 341	50,88	51,83	51,86
<b>Putkiasentaja, vanhempi Rörarbetare, äldre</b>						
Miehet - Män .....	970	957	936	51,73	53,02	53,04
<b>Putkiasentaja, nuorempi Rörarbetare, yngre</b>						
Miehet - Män .....	242	242	235	47,00	47,23	47,32
<b>756 Hitsaajat ja kaasuleikkaajat Svetsare</b>						
Miehet - Män .....	310	325	315	53,12	54,64	54,72
<b>Hitsaaja, vanhempi Svetsare, äldre</b>						
Miehet - Män .....	244	263	245	54,27	55,88	55,67
<b>761 Sähköasentajat Elmontörer</b>						
Miehet - Män .....	1 784	1 684	1 601	52,07	53,31	53,43
Miehet - Män .....	1 768	1 673	1 588	52,13	53,33	53,49
Naiset - Kvinnor .....	16	11	13	45,73	49,27	45,30
<b>Sähköasentaja, vanhempi Elmontör, äldre</b>						
Miehet - Män .....	1 151	1 070	1 045	54,15	55,61	55,47
Miehet - Män .....	1 143	1 065	1 041	54,19	55,62	55,49
Naiset - Kvinnor .....	8	5	4	..	..	..
<b>Sähköasentaja, nuorempi Elmontör, yngre</b>						
Miehet - Män .....	241	260	186	45,89	46,97	46,96

Ammattiryhmä - Yrkesgrupp Ammatti - Yrke Sukupuoli - Kön	Lukumäärä Antal			Säännöllisen työajan keskituntiansio		
	IV/90	II/91	IV/91	IV/90	II/91	IV/91
<b>765 Puhelin- ja linja-asentajat Telefon- och linjemontörer</b>	615	653	626	50,05	50,62	51,55
Miehet - Män .....	583	618	602	46,52	50,84	51,67
Naiset - Kvinnor .....	32	35	24	49,88	56,89	48,66
Puhelinasentaja, vanhempi - Telefonmontör, äldre	322	325	323	51,22	52,89	52,64
Miehet - Män .....	300	307	304	51,42	53,06	52,82
Naiset - Kvinnor .....	22	18	19	48,11	49,87	49,88
Johtoasentaja, vanhempi Ledningsmontör, äldre	112	102	104	51,17	53,02	52,81
Miehet - Män .....						
<b>770 Puutyöntekijät ym. Träarbetare mm.</b>						
Miehet - Män .....	163	171	161	48,43	49,58	49,74
Puuseppä, vanhempi Snickare, äldre	117	113	109	49,82	51,28	51,62
Miehet - Män .....						
<b>780 Maalaus- ja lattianpäällystys- työntekijät ym. Målnings- och golvbeläggnings- arbetare mm.</b>	635	632	605	50,61	52,35	51,75
Miehet - Män .....	602	605	579	50,88	52,53	51,93
Naiset - Kvinnor .....	33	27	26	45,05	47,93	47,62
Maalari, vanhempi, täysin ammattitaitoinen Målare, äldre, fullt yrkeskunniga	489	487	468	51,55	53,66	52,74
Miehet - Män .....	480	480	458	51,61	53,71	52,82
Naiset - Kvinnor .....	9	7	10	..	..	..
Maalari, nuorempi, ammattitaitoinen Målare, yngre, yrkeskunniga	124	122	118	46,94	46,97	47,54
Miehet - Män .....	113	113	112	47,04	47,11	47,55
Naiset - Kvinnor .....	11	9	6	45,25	..	..
<b>792 Muu maa- ja vesirakennus ja kunnossapitotyö Andra jord- och vattenbyggnads arbete samt underhåll</b>	2 682	2 761	2 444	45,31	47,02	46,91
Miehet - Män .....	2 620	2 688	2 389	45,40	47,16	47,02
Naiset - Kvinnor .....	62	73	55	41,29	41,70	42,18
Katuosaston työntekijä, vaativat tehtävät Gatuavdelningsarbetare, krävande uppgifter	222	238	268	47,26	49,42	48,58
Miehet - Män .....						
Mittausmies, vanh., täysin ammattitaitoinen Mättningsman, äldre, fullt yrkeskunniga	503	506	469	46,26	47,78	47,71
Miehet - Män .....	495	498	466	46,29	47,79	47,71
Naiset - Kvinnor .....	8	8	3	..	..	..
Mittausmies, yli 4 v. ammatissa olleet Mättningsman, över 4 år yrkeserfaren	185	209	172	43,37	44,30	45,14
Miehet - Män .....	177	204	167	43,49	44,31	45,23
Naiset - Kvinnor .....	8	5	5	..	..	..
Putkenlaskija Rörläggare	520	517	477	47,83	48,89	49,55
Miehet - Män .....						
Maanrakennusammattimies Jordbyggnadsyrkesman	190	180	164	45,02	46,72	46,35
Miehet - Män .....						

Ammattiryhmä - Yrkesgrupp Ammatti - Yrke Sukupuoli - Kön	Lukumäärä Antal			Säännöllisen työntekijän keskituntiansio		
	IV/90	II/91	IV/91	IV/90	II/91	IV/91
<b>Katuosaston työntekijä</b> <b>Gatuavdelningsarbetare</b>						
Miehet - Män .....	162	164	142	44,46	45,83	45,39
<b>Mittausmies, nuorempi</b> <b>Mättningsman, yngre</b>	266	301	232	40,69	41,18	42,16
Miehet - Män .....	257	290	221	40,72	41,27	42,33
Naiset - Kvinnor .....	9	11	11	..	38,49	38,97
<b>Viemärin puhdistaja</b> <b>Kloakrensare</b>						
Miehet - Män .....	124	116	111	49,06	50,54	50,73
<b>Katuosaston apu työntekijä</b> <b>Gatuavdelnings hjälparbetare</b>	154	162	126	42,18	43,20	43,86
Miehet - Män .....	123	133	101	42,19	43,24	43,87
Naiset - Kvinnor .....	31	29	25	42,13	43,00	43,82
<b>793 Talonrakennustyö</b> <b>Husbyggnadsarbete</b>	3 661	3 590	3 283	49,27	50,51	50,18
Miehet - Män .....	3 559	3 482	3 192	49,46	50,77	50,39
Naiset - Kvinnor .....	102	108	91	42,40	41,45	42,47
<b>Kirvesmies, vanhempi</b> <b>Timmerman, äldre</b>						
Miehet - Män .....	77	65	57	50,93	54,37	53,18
<b>Kirvesmies, muissa kuin 3 palkkaryhmässä</b> <b>Timmerman, i andra än under 3 lönegr.</b>						
Miehet - Män .....	2 007	1 947	1 824	50,17	52,00	51,35
<b>Kirvesmies telinetyössä</b> <b>Timmerman i ställningsarbete</b>						
Miehet - Män .....	208	189	185	48,39	50,10	49,36
<b>Muurari - Murare</b>						
Miehet - Män .....	141	128	119	56,23	56,86	55,66
<b>Rakennusalan yleisammattimies</b> <b>All-round yrkesman inom byggnadsbransch</b>	277	272	258	45,62	46,81	45,91
Miehet - Män .....	268	263	248	45,54	46,90	45,95
Naiset - Kvinnor .....	9	9	10	..	..	..
<b>Rakennusalan muut ammattityöntekijät</b> <b>Övriga yrkesarbetare inom byggnadsbransch</b>						
Miehet - Män .....	90	122	102	52,35	49,68	49,61
<b>Sekatyöntekijä, vaativa talonrakennusala</b> <b>Diversearbetare, krävande byggnadsbransch</b>	553	560	445	43,62	43,37	44,33
Miehet - Män .....	468	468	373	43,95	43,84	44,78
Naiset - Kvinnor .....	85	92	72	41,78	40,82	41,79
<b>87 Työkoneiden käyttö</b> <b>Användning av arbetsmaskiner</b>						
Miehet - Män .....	1 627	1 584	1 520	48,05	49,11	49,37
<b>Kaivinkoneiden käyttäjä, ei traktorikaivuri,</b> <b>vanhempi</b> <b>Grävmaskinförare, ej</b> <b>jordchaktningmaskiner, äldre</b>						
Miehet - Män .....	80	83	85	51,14	52,18	51,96
<b>Maansiirtotraktorin ja traktorikaivurien</b> <b>käyttäjä, vanhempi</b> <b>Förare av jordchaktningmaskiner</b>						
Miehet - Män .....	142	127	130	51,48	51,73	52,97

Ammattiryhmä - Yrkesgrupp Ammatti - Yrke Sukupuoli - Kön	Lukumäärä Antal			Säännöllisen työajan keskituntiansio		
	IV/90	II/91	IV/91	IV/90	II/91	IV/91
Tiehöylän kuljettaja, vanhempi Väghyvelsförare, äldre Miehet - Män .....	207	208	205	49,52	50,24	50,79
Maansiirtotraktorin ja traktorikaivurien käyttäjä Förare av jordchaktningsmaskiner Miehet - Män .....	279	267	251	48,26	49,51	49,56
Traktorin käyttäjät alle 5 tonnin Traktorförare, under 5 ton Miehet - Män .....	500	489	470	44,92	46,34	46,28
<b>882 Varastotyöntekijät</b>						
<b>Lagerarbetare</b>	376	411	386	43,73	44,19	44,82
Miehet - Män .....	302	328	319	43,90	44,26	44,90
Naiset - Kvinnor .....	74	83	67	43,01	43,88	44,42
Varastotyöntekijät, vaativat teht. Lagerarbetare, krävande uppgifter	106	115	102	44,86	46,23	46,66
Miehet - Män .....	88	95	86	44,68	45,98	46,48
Naiset - Kvinnor .....	18	20	16	45,79	47,43	47,64
Varastotyöntekijä Lagerarbetare	150	178	154	41,65	41,05	41,82
Miehet - Män .....	106	126	117	41,69	40,62	41,47
Naiset - Kvinnor .....	44	52	37	41,56	42,17	42,97
<b>89 Sekatyö</b>						
<b>Diversearbete</b>	3 666	4 443	4 107	37,36	37,32	36,56
Miehet - Män .....	3 406	4 153	3 871	37,46	37,39	36,61
Naiset - Kvinnor .....	201	290	236	35,61	36,13	35,73
Seka- ja aputyöntekijä Diverse- och hjälparbetare	3 610	4 382	4 063	37,29	37,21	36,47
Miehet - Män .....	3 409	4 102	3 833	37,39	37,27	36,50
Naiset - Kvinnor .....	201	280	230	35,68	36,08	35,76
<b>909 Muut vartiointi- ja suojelutyön ammatit</b>						
<b>Ovriga yrken inom bevaknings- och skyddsarbete</b>	174	193	159	42,41	44,05	44,93
Miehet - Män .....	160	178	145	42,78	44,31	45,09
Naiset - Kvinnor .....	14	15	14	36,97	39,63	42,44
Kaatopaikan hoitaja Ansvariga arbetare vid avstjälningsplats Miehet - Män .....	139	152	135	42,77	44,15	44,85
<b>931 Kiinteistötyöntekijät</b>						
<b>Fastighetsarbetare</b>	783	831	754	49,48	50,57	51,06
Miehet - Män .....	770	813	744	49,58	50,80	51,16
Naiset - Kvinnor .....	13	18	10	38,52	38,72	..
Laitosmies Maskinställare	126	140	126	49,76	50,99	51,52
Miehet - Män .....	123	136	123	49,89	51,21	51,68
Naiset - Kvinnor .....	3	4	3	..	..	..
Laitosmies, vanhempi Maskinställare, äldre Miehet - Män .....	328	342	340	51,10	52,74	52,62
Laitosmies, nuorempi Maskinställare, yngre Miehet - Män .....	95	104	82	46,80	47,70	48,26

Ammattiryhmä - Yrkesgrupp Ammatti - Yrke Sukupuoli - Kön	Lukumäärä Antal			Säännöllisen työajan keskituntiansio		
	IV/90	II/91	IV/91	IV/90	II/91	IV/91
<b>932 Siivoojat</b>						
<b>Städare</b>	2 314	3 120	2 405	39,48	38,67	39,88
Miehet - Män .....	534	967	775	36,46	35,54	35,63
Naiset - Kvinnor .....	1 780	2 153	1 630	40,37	40,05	41,87
<b>Kadunlakaisija ja piirilakaisija</b>						
<b>Gatsopare och distriktsopare</b>	335	324	328	41,99	42,69	43,10
Miehet - Män .....	175	168	182	42,53	43,36	43,35
Naiset - Kvinnor .....	160	156	146	41,39	42,01	42,80
<b>Korjauspajojen/miehistösuojan siivooja</b>						
<b>Städerskor i reparationsverkstäder</b>	326	304	305	41,62	42,65	42,64
Naiset - Kvinnor .....						
<b>Rakennustyömaan siivooja</b>						
<b>Byggnadsplatsstädare</b>	156	143	145	41,95	44,13	42,88
Naiset - Kvinnor .....						
<b>Siivous- ja puhdistustyöntekijä</b>						
<b>Städ- och rengöringsarbetare</b>	1 003	1 014	943	39,79	40,45	41,37
Miehet - Män .....	35	53	39	38,65	39,23	38,96
Naiset - Kvinnor .....	968	961	904	39,82	40,51	41,45
<b>Tilapäiset kausityöntekijät puhdistustöissä</b>						
<b>Tillfällig säsongarbetare</b>	438	1 280	624	32,68	33,68	32,86
Miehet - Män .....	314	738	538	32,18	33,13	32,51
Naiset - Kvinnor .....	124	542	86	34,11	34,47	35,28

## TILASTOKESKUS

## TAULUKKO 1

## TABELL

Kuntien ja kuntainliittojen tuntipalkkaisten työntekijöiden lukumäärät, työtunnit ja keskituntiansiot (kta) tehtäväryhmän, sukupuolen ja palkkausmuodon mukaan marraskuussa 1991 - Kommunernas och kommunalförbundens timavlönade arbetstagare, arbetstimmar och medeltimförtjänster enligt uppgiftsgrupp, kön och avlöningsform i november 1991

Kuntamuoto Tehtäväryhmä Sukupuoli Kommunform Uppgiftsgrupp Kön	Lkm Antal	Aikatyö		Kok. tunti- palkk. työ Totaltim- avlönat arbete		Urakkatyö		Urakkatyö, yksit. alat Ackords- arbete, privata br.		Säännöllisen työajan kta Mtf under ordi- naria arbetstid		Kokonaisansio Totalförtjänst			
		Tun- nit	Kta	Tun- nit	Kta	Tun- nit	Kta	Tun- nit	Kta	Tun- nit	Ilman työaik. lisiä Exkl.at. tillägg	Työaik. lisin Inkl.at. tillägg	Tun- nit	Siitä ylityö Därav övertid	Kta
		100h	mk	100h	mk	100h	mk	100h	mk	100h	mk	mk	100h	100h	mk
<b>Koko kuntasektori</b>															
<b>Hela kommunsektorn</b>															
<b>YHTEENSÄ</b>															
Yhteensä-Sammanlagt	29879	16078	41,49	19275	47,11	5159	56,41	20	60,07	46,15	46,70	40461	499	47,40	
Miehet-Män	26231	14152	41,86	17139	47,65	4694	57,41	20	60,07	46,73	47,27	35942	474	48,02	
Naiset-Kvinnor	3648	1926	38,76	2136	42,74	466	46,38	-	-	41,49	42,18	4519	25	42,46	
<b>0 Yleishallinto</b>															
Yhteensä-Sammanlagt	243	265	32,56	20	51,77	-	-	-	-	34,00	34,35	284	0	34,39	
Miehet-Män	207	222	32,86	20	51,77	-	-	-	-	34,51	34,91	242	0	34,96	
Naiset-Kvinnor	36	42	31,00	-	-	-	-	-	-	31,06	31,11	42	-	31,11	
<b>1 Järjestystoimi</b>															
Yhteensä-Sammanlagt	67	54	33,80	34	47,28	1	54,14	-	-	39,24	39,27	88	1	39,48	
Miehet-Män	63	52	33,90	32	47,95	1	54,14	-	-	39,50	39,53	84	1	39,76	
Naiset-Kvinnor	4	-	-	-	-	-	-	-	-	-	-	-	-	-	
<b>2 Terveydenhuolto</b>															
Yhteensä-Sammanlagt	84	67	42,31	53	46,30	-	-	-	-	44,14	45,01	120	2	45,70	
Miehet-Män	49	30	46,42	48	47,15	-	-	-	-	46,94	47,31	77	2	48,38	
Naiset-Kvinnor	35	38	39,07	5	37,88	-	-	-	-	39,01	40,79	42	-	40,79	
<b>3 Sosiaalitoimi</b>															
Yhteensä-Sammanlagt	300	323	37,50	20	42,13	2	51,39	-	-	37,92	37,93	344	0	37,94	
Miehet-Män	195	214	36,94	7	41,54	2	51,39	-	-	37,27	37,27	222	0	37,29	
Naiset-Kvinnor	105	109	38,62	13	42,44	-	-	-	-	39,11	39,12	122	-	39,12	
<b>4 Sivistystoimi</b>															
Yhteensä-Sammanlagt	2057	1222	37,55	1383	44,29	9	53,82	-	-	41,24	43,85	2609	33	44,51	
Miehet-Män	1650	1040	37,63	1130	44,71	6	55,48	-	-	41,43	43,76	2173	24	44,32	
Naiset-Kvinnor	407	182	37,11	253	42,41	2	49,05	-	-	40,30	44,31	436	9	45,44	
<b>-siitä</b>															
<b>Kulttuuri- ja vapaa- aika toiminta</b>															
Yhteensä-Sammanlagt	1920	1124	37,66	1350	44,40	9	53,82	-	-	41,45	44,08	2479	30	44,73	
Miehet-Män	1579	983	37,69	1113	44,75	6	55,48	-	-	41,55	43,91	2099	23	44,45	
Naiset-Kvinnor	341	141	37,49	238	42,73	2	49,05	-	-	40,89	45,05	381	8	46,27	
<b>5 Kaavoitus- ja yleiset työ</b>															
Yhteensä-Sammanlagt	14839	8332	40,83	9411	46,00	2194	54,60	1	79,60	44,87	45,07	19902	140	45,42	
Miehet-Män	13044	7456	41,03	8150	46,49	2065	54,99	1	79,60	45,26	45,46	17641	131	45,83	
Naiset-Kvinnor	1795	876	39,12	1261	42,88	128	48,38	-	-	41,82	42,01	2261	9	42,22	
<b>Kaavoitus, mittaus ja rakennuttaminen</b>															
Yhteensä-Sammanlagt	884	477	43,09	663	46,80	75	56,51	-	-	46,01	46,02	1212	2	46,09	
Miehet-Män	851	461	43,21	645	46,93	63	58,29	-	-	46,15	46,16	1168	2	46,23	
Naiset-Kvinnor	33	15	39,55	18	41,91	11	46,38	-	-	42,27	42,27	44	-	42,27	
<b>Yleiset työt</b>															
Yhteensä-Sammanlagt	10679	5615	40,06	7023	45,72	1546	54,62	1	73,68	44,54	44,79	14159	111	45,20	
Miehet-Män	9183	4902	40,17	5944	46,23	1465	54,88	1	73,68	44,93	45,19	12289	103	45,62	
Naiset-Kvinnor	1496	713	39,32	1079	42,92	81	50,00	-	-	41,94	42,16	1870	8	42,40	
<b>6 Kiinteistöt</b>															
Yhteensä-Sammanlagt	2662	2043	39,74	1266	46,65	227	59,27	0	39,74	43,54	43,75	3531	19	43,98	
Miehet-Män	2327	1807	39,88	1122	47,22	214	60,04	0	39,74	43,94	44,09	3137	16	44,31	
Naiset-Kvinnor	335	237	38,72	143	42,18	14	47,23	-	-	40,34	41,09	393	3	41,38	
<b>7 Liike- ja palvelutoiminta</b>															
Yhteensä-Sammanlagt	9173	3397	46,68	6878	49,18	2684	57,59	18	59,44	50,37	51,17	12956	295	52,56	
Miehet-Män	8307	3036	47,51	6427	49,63	2363	59,23	18	59,44	51,11	51,94	11824	291	53,45	
Naiset-Kvinnor	866	361	39,72	451	42,74	321	45,53	-	-	42,64	43,11	1132	5	43,27	
<b>Lifkelaitokset</b>															
Yhteensä-Sammanlagt	6651	2054	47,78	4974	49,90	2466	58,17	2	67,47	51,68	52,65	9480	231	54,20	
Miehet-Män	6152	1942	48,18	4630	50,43	2269	59,25	2	67,47	52,29	53,30	8828	228	54,96	
Naiset-Kvinnor	499	112	40,98	344	42,73	198	45,76	-	-	43,43	43,75	652	3	43,95	
<b>Sisäinen palvelutoiminta</b>															
Yhteensä-Sammanlagt	2515	1344	45,00	1893	47,32	218	51,12	16	58,23	46,80	47,14	3465	64	48,10	
Miehet-Män	2148	1094	46,33	1786	47,59	94	58,92	16	58,23	47,64	47,93	2985	63	49,02	
Naiset-Kvinnor	367	249	39,16	107	42,77	124	45,17	-	-	41,58	42,23	480	1	42,36	
<b>Tehtäväryhmä tuntematon</b>															
Yhteensä-Sammanlagt	454	376	42,03	210	50,21	43	60,76	-	-	46,12	46,63	628	9	47,51	
Miehet-Män	389	296	42,95	202	50,40	43	60,76	-	-	47,23	47,76	540	8	48,75	
Naiset-Kvinnor	65	79	38,55	8	45,20	-	-	-	-	39,19	39,63	87	0	39,76	

TILASTOKESKUS  
 TAULUKKO 1 Kuntien ja kuntainliittojen tuntipalkkaisten työntekijöiden lukumäärät, työtunnit ja keskituntiansiot (kta) tehtäväryhmän, sukupuolen ja palkkausmuodon mukaan marraskuussa 1991 - Kommunernas och kommunalförbundens timavlönade arbetstagare, arbetstimmar och medeltimförtjänster enligt uppgiftsgrupp, kön och avlöningsform i november 1991

Kuntamuoto Tehtäväryhmä Sukupuoli Kommunform Uppgiftsgrupp Kön	Aikatyö		Kok.tunti- palkk.työ Totaltim- avlönat arbete		Urakkatyö		Urakkatyö, yksit.alat Ackords- arbete, privata br.		Säännöllisen työajan kta Mtf under ordi- narie arbetstid		Kokonaisansio				
	Tids- arbete		Tun- nit	Kta	Tun- nit	Kta	Tun- nit	Kta	Tun- nit	Kta	Ilman työaik. lisiä Exkl.at. tillägg	Työaik. lisiin Inkl.at. tillägg	Tun- nit	Siitä ylityö Därv övertid	Kta
	Lkm	Antal	100h	mk	100h	mk	100h	mk	100h	mk	mk	mk	100h	100h	mk
<b>YHTEENSÄ</b>															
Yhteensä-Sammanlagt	23129	9531	42,85	16785	47,32	5093	56,33	19	60,20	47,52	48,19	31373	408	48,96	
Miehet-Män	20071	8132	43,45	14774	47,93	4630	57,33	19	60,20	48,28	48,95	27506	384	49,78	
Naiset-Kvinnor	3058	1399	39,35	2011	42,84	463	46,35	-	-	42,07	42,82	3866	24	43,14	
<b>0 Yleishallinto</b>															
Yhteensä-Sammanlagt	67	65	32,37	19	51,93	-	-	-	-	36,82	37,97	84	0	38,08	
Miehet-Män	62	60	32,61	19	51,93	-	-	-	-	37,28	38,51	79	0	38,63	
Naiset-Kvinnor	5	.	.	.	.	.	.	.	.	.	.	.	.	.	
<b>1 Järjestystoimi</b>															
Yhteensä-Sammanlagt	27	5	48,99	31	48,42	1	54,14	-	-	48,72	48,72	36	0	48,81	
Miehet-Män	26	5	48,99	29	49,23	1	54,14	-	-	49,40	49,40	35	0	49,50	
Naiset-Kvinnor	1	.	.	.	.	.	.	.	.	.	.	.	.	.	
<b>2 Terveystoimi</b>															
Yhteensä-Sammanlagt	15	18	39,51	-	-	-	-	-	-	39,55	41,79	18	-	41,79	
Miehet-Män	3	.	.	.	.	.	.	.	.	.	.	.	.	.	
Naiset-Kvinnor	12	14	38,73	-	-	-	-	-	-	38,79	41,07	14	-	41,07	
<b>3 Sosiaalitoimi</b>															
Yhteensä-Sammanlagt	205	219	37,83	11	43,50	1	51,94	-	-	38,27	38,27	231	-	38,27	
Miehet-Män	142	154	36,88	-	-	1	51,94	-	-	37,10	37,11	155	-	37,11	
Naiset-Kvinnor	63	66	40,07	11	43,50	-	-	-	-	40,64	40,64	76	-	40,64	
<b>4 Sivistystoimi</b>															
Yhteensä-Sammanlagt	1624	820	38,59	1276	44,58	9	53,82	-	-	42,35	45,42	2101	30	46,18	
Miehet-Män	1301	673	38,80	1044	44,95	6	55,48	-	-	42,65	45,42	1721	22	46,07	
Naiset-Kvinnor	323	148	37,66	231	42,92	2	49,05	-	-	40,98	45,41	381	8	46,69	
<b>-siitä Kulttuuri- ja vapaa- aikatoiminta</b>															
Yhteensä-Sammanlagt	1532	749	38,83	1263	44,57	9	53,82	-	-	42,55	45,61	2018	28	46,36	
Miehet-Män	1252	634	38,94	1032	44,95	6	55,48	-	-	42,77	45,56	1670	20	46,18	
Naiset-Kvinnor	280	115	38,21	231	42,92	2	49,05	-	-	41,47	45,88	348	8	47,19	
<b>5 Kaavoitus- ja yleiset työt</b>															
Yhteensä-Sammanlagt	10988	4430	41,88	8120	46,25	2150	54,46	1	73,68	46,22	46,47	14675	108	46,86	
Miehet-Män	9432	3774	42,23	6921	46,83	2024	54,84	1	73,68	46,83	47,08	12697	99	47,50	
Naiset-Kvinnor	1556	657	39,85	1199	42,92	125	48,32	-	-	42,33	42,54	1977	9	42,78	
<b>Kaavoitus, mittaus ja rakennuttaminen</b>															
Yhteensä-Sammanlagt	708	308	44,17	586	47,01	74	56,53	-	-	46,91	46,91	967	1	46,98	
Miehet-Män	678	293	44,41	571	47,13	63	58,32	-	-	47,11	47,11	926	1	47,18	
Naiset-Kvinnor	30	15	39,55	14	42,34	11	46,38	-	-	42,43	42,43	41	-	42,43	
<b>Yleiset työt</b>															
Yhteensä-Sammanlagt	8236	3186	40,33	6155	45,91	1524	54,50	1	73,68	45,57	45,89	10845	89	46,34	
Miehet-Män	6906	2631	40,47	5121	46,51	1442	54,75	1	73,68	46,16	46,49	9178	81	46,98	
Naiset-Kvinnor	1330	556	39,69	1034	42,95	81	50,00	-	-	42,29	42,54	1667	8	42,81	
<b>6 Kiinteistöt</b>															
Yhteensä-Sammanlagt	1565	1058	40,90	818	46,72	215	59,24	-	-	45,14	45,43	2088	11	45,68	
Miehet-Män	1330	912	41,34	697	47,53	201	60,06	-	-	45,88	46,07	1807	9	46,31	
Naiset-Kvinnor	235	146	38,15	121	42,04	14	47,23	-	-	40,32	41,30	280	2	41,63	
<b>7 Liike- ja palvelutoiminta</b>															
Yhteensä-Sammanlagt	8221	2577	47,37	6301	49,22	2674	57,54	18	59,44	50,84	51,70	11550	249	53,07	
Miehet-Män	7422	2291	48,30	5862	49,70	2353	59,18	18	59,44	51,62	52,53	10506	245	54,02	
Naiset-Kvinnor	799	286	39,92	439	42,77	321	45,53	-	-	42,91	43,34	1045	4	43,51	
<b>Liikelaitokset</b>															
Yhteensä-Sammanlagt	5981	1525	48,56	4506	49,91	2456	58,11	2	67,47	52,14	53,19	8475	194	54,70	
Miehet-Män	5491	1419	49,13	4165	50,50	2259	59,19	2	67,47	52,85	53,96	7832	191	55,58	
Naiset-Kvinnor	490	105	40,92	341	42,72	198	45,76	-	-	43,44	43,77	643	3	43,97	
<b>Sisäinen palvelutoiminta</b>															
Yhteensä-Sammanlagt	2233	1053	45,65	1784	47,49	218	51,12	16	58,23	47,26	47,62	3064	55	48,57	
Miehet-Män	1924	872	46,96	1685	47,75	94	58,92	16	58,23	48,05	48,37	2662	54	49,45	
Naiset-Kvinnor	309	180	39,33	99	42,93	123	45,16	-	-	42,07	42,65	402	1	42,77	
<b>Tehtäväryhmä tuntematon</b>															
Yhteensä-Sammanlagt	417	338	42,95	210	50,21	43	60,76	-	-	46,90	47,45	589	9	48,38	
Miehet-Män	353	259	44,28	202	50,41	43	60,76	-	-	48,22	48,79	503	8	49,86	
Naiset-Kvinnor	64	79	38,57	8	45,20	-	-	-	-	39,21	39,65	87	0	39,78	



TILASTOKESKUS  
 TAULUKKO 1 Kuntien ja kuntainliittojen tuntipalkkaisten työntekijöiden lukumäärät, työtunnit ja keskituntiansiot (kta) tehtäväryhmän, sukupuolen ja paikkausmuodon mukaan marraskuussa 1991 - Kommunernas och kommunalförbundens timavlönade arbetstagare, arbetstimmar och medeltimförtjänster enligt uppgiftsgrupp, kön och avlöningsform i november 1991

Kuntamuoto Tehtäväryhmä Sukupuoli Kommunform Uppgiftsgrupp Kön	Lkm Antal	Aikatyö		Kok. tunti- palkk. työ Totaltim- avlönat arbete		Urakkatyö		Urakkatyö, yksit. alat Ackords- arbete, privata br.		Säännöllisen työajan kta Mtf under ordi- narie arbetstid		Kokonaisansio Totalförtjänst				
		Tids- arbete		Tun- nit	Kta	Tun- nit	Kta	Tun- nit	Kta	Tun- nit	Kta	Ilman työaik. lisiä Exkl. at.	Työaik. lisiin Inkl. at. tillägg	Tun- nit	Siitä ylityö Därav övertid	Kta
		Tim- mar	Mtf	Tim- mar	Mtf	Tim- mar	Mtf	Tim- mar	Mtf	Tim- mar	Mtf	mk	mk	100h	100h	mk
<b>YHTEENSÄ</b>																
Yhteensä-Sammanlagt	359	187	45,38	352	49,72	1	89,89	-	-	48,38	48,65	540	17	50,36		
Miehet-Män	284	133	48,17	323	50,58	1	89,89	-	-	50,06	50,28	456	17	52,28		
Naiset-Kvinnor	75	54	38,55	29	40,16	-	-	-	-	39,19	39,74	83	0	39,83		
<b>0 Yleishallinto</b>																
Yhteensä-Sammanlagt	1	.	.	.	.	.	.	.	.	.	.	.	.	.	.	.
Naiset-Kvinnor	1	.	.	.	.	.	.	.	.	.	.	.	.	.	.	.
<b>2 Terveystyö</b>																
Yhteensä-Sammanlagt	67	47	43,53	53	46,30	-	-	-	-	45,07	45,70	99	2	46,53		
Miehet-Män	45	23	47,66	48	47,15	-	-	-	-	47,39	47,66	71	2	48,82		
Naiset-Kvinnor	22	23	39,41	5	37,88	-	-	-	-	39,23	40,77	28	-	40,77		
<b>3 Sosiaalitoimi</b>																
Yhteensä-Sammanlagt	54	62	39,08	7	38,21	0	48,04	-	-	39,08	39,08	69	-	39,08		
Miehet-Män	25	31	40,22	4	38,43	0	48,04	-	-	40,10	40,10	36	-	40,10		
Naiset-Kvinnor	29	30	37,91	2	37,80	-	-	-	-	37,96	37,96	33	-	37,96		
<b>4 Sivistystyö</b>																
Yhteensä-Sammanlagt	14	-	-	12	37,68	-	-	-	-	37,73	37,73	12	-	37,73		
Naiset-Kvinnor	14	-	-	12	37,68	-	-	-	-	37,73	37,73	12	-	37,73		
<b>-siitä</b>																
Kulttuuri- ja vapaa- aikatoiminta																
Yhteensä-Sammanlagt	7	-	-	2	31,11	-	-	-	-	31,40	31,40	2	-	31,40		
Naiset-Kvinnor	7	-	-	2	31,11	-	-	-	-	31,40	31,40	2	-	31,40		
<b>5 Kaavoitus- ja yleiset työ</b>																
Yhteensä-Sammanlagt	11	-	-	16	42,21	-	-	-	-	42,30	44,54	16	0	45,08		
Miehet-Män	11	-	-	16	42,21	-	-	-	-	42,30	44,54	16	0	45,08		
<b>Yleiset työt</b>																
Yhteensä-Sammanlagt	11	-	-	16	42,21	-	-	-	-	42,30	44,54	16	0	45,08		
Miehet-Män	11	-	-	16	42,21	-	-	-	-	42,30	44,54	16	0	45,08		
<b>6 Kiinteistö</b>																
Yhteensä-Sammanlagt	96	-	-	128	50,18	-	-	-	-	50,27	50,53	127	1	50,91		
Miehet-Män	87	-	-	118	50,63	-	-	-	-	50,71	50,99	117	1	51,34		
Naiset-Kvinnor	9	-	-	10	44,85	-	-	-	-	45,02	45,02	10	0	45,76		
<b>7 Liike- ja palvelutoiminta</b>																
Yhteensä-Sammanlagt	116	78	51,51	137	53,08	1	00,66	-	-	52,81	52,87	216	13	56,49		
Miehet-Män	116	78	51,51	137	53,08	1	00,66	-	-	52,81	52,87	216	13	56,49		
<b>Liikelaikokset</b>																
Yhteensä-Sammanlagt	116	78	51,51	137	53,08	1	00,66	-	-	52,81	52,87	216	13	56,49		
Miehet-Män	116	78	51,51	137	53,08	1	00,66	-	-	52,81	52,87	216	13	56,49		

## Tilastokeskus

Taulukko 2 Kuntien ja kuntainliittojen tuntipaikkaisten työntekijöiden lukumäärät, työtunnit ja tuntikeskiarvot toimialan ja sukupuolen mukaan marraskuussa 1991 - Kommunernas och kommunalförbundens timavlönade arbetstagare, antal, arbetstimmar och medeltimförtjänster enligt näringsgren och kön i november 1991

Toimiala Sukupuoli Näringsgren Kön	Lkm Antal	Työtunnit Arbetstimmar		Säännöllisen työntekijän tuntikeskiarvo Medeltimförtjänst under ord. arbetstid			Kokonaisansio Totalförtjänst		Ylityö- korv. Övert.- tillägg	
		Yhteensä Sammanlaggt	Siitä ylityö Därav Övertid	Ilman työaika- lisiä Exkl. at. tillägg	Työaika- lisiin Inkl. at. tillägg	Työaika- lisiin + Varalla- olokorv. mk	Tuntia kohti Per timme	Hlöa kohti Per person	Tuntia kohti Per timme	Tun- nit h
Toimialat yhteensä	29879	135,4	1,7	46,15	46,70	47,65	47,40	6419	-0,25	0,11
Miehet-Män	26231	137,0	1,8	46,73	47,27	48,32	48,02	6580	-0,30	0,12
Naiset-Kvinnor	3648	123,9	0,7	41,49	42,18	42,32	42,46	5261	0,15	0,02
110 Maatalous	621	126,1	0,0	40,23	40,28	40,30	40,29	5082	-0,01	-
Miehet-Män	590	126,3	0,0	40,11	40,15	40,16	40,15	5072	-0,01	-
Naiset-Kvinnor	31	122,5	0,1	42,49	42,91	42,91	43,01	5271	0,11	-
301 Teollisuus	1974	138,7	3,0	47,92	48,23	49,53	49,37	6849	-0,16	0,24
Miehet-Män	1899	139,0	3,1	48,13	48,44	49,79	49,62	6899	-0,18	0,25
Naiset-Kvinnor	75	130,9	0,5	42,40	42,42	42,42	42,60	5577	0,17	0,05
400 Energia- ja vesihuolto	4412	144,5	4,2	50,93	51,49	54,00	53,34	7706	-0,65	0,28
Miehet-Män	4120	145,5	4,4	51,49	52,08	54,75	54,03	7862	-0,71	0,30
Naiset-Kvinnor	292	129,9	0,9	42,09	42,18	42,18	42,42	5512	0,24	0,01
510 Talonrakentaminen	2879	138,9	0,9	46,06	46,13	46,43	46,41	6445	-0,02	0,02
Miehet-Män	2649	139,4	1,0	46,45	46,53	46,84	46,82	6528	-0,02	0,02
Naiset-Kvinnor	230	132,6	0,2	41,26	41,32	41,42	41,38	5486	-0,04	0,01
520 Maa- ja vesirakentaminen	9957	133,8	1,1	45,33	45,55	46,28	45,97	6149	-0,31	0,07
Miehet-Män	8790	135,0	1,1	45,69	45,91	46,69	46,35	6256	-0,34	0,07
Naiset-Kvinnor	1167	124,8	0,6	42,40	42,60	42,93	42,85	5347	-0,08	0,03
711 Kuljetusyritystoiminta	1239	136,2	1,5	54,85	57,83	59,14	58,72	7999	-0,42	0,25
Miehet-Män	1093	136,6	1,7	56,11	59,36	60,84	60,36	8244	-0,48	0,29
Naiset-Kvinnor	146	133,6	0,2	45,20	46,11	46,11	46,16	6165	0,05	0,00
720 Tietoliikenne	516	140,0	0,7	50,29	50,36	51,07	50,66	7093	-0,41	0,07
Miehet-Män	459	141,2	0,6	50,79	50,86	51,63	51,15	7224	-0,48	0,07
Naiset-Kvinnor	57	130,2	0,9	46,00	46,02	46,15	46,41	6044	0,26	0,06
830 Tekniset ym. palvelut	4139	132,6	1,1	43,20	43,56	44,13	43,93	5826	-0,20	0,03
Miehet-Män	3225	135,0	1,2	43,89	44,19	44,90	44,60	6022	-0,30	0,03
Naiset-Kvinnor	914	124,1	0,6	40,54	41,16	41,19	41,37	5135	0,18	0,01
Tekniset ym. 831 yksityiset palvelut	2448	134,0	0,9	44,03	44,50	44,89	44,77	5999	-0,12	0,02
Miehet-Män	1883	137,3	1,0	44,93	45,29	45,78	45,58	6258	-0,20	0,02
Naiset-Kvinnor	565	123,0	0,6	40,69	41,56	41,57	41,74	5134	0,17	0,01
Tekniset ym. 832 julkiset palvelut	1691	130,6	1,4	41,96	42,17	43,02	42,69	5576	-0,32	0,05
Miehet-Män	1342	131,8	1,6	42,37	42,58	43,62	43,17	5690	-0,45	0,06
Naiset-Kvinnor	349	125,9	0,6	40,31	40,52	40,59	40,79	5137	0,20	0,01
910 Julkinen hallinto	1234	132,0	1,0	43,08	43,33	43,81	43,67	5763	-0,13	0,03
Miehet-Män	1109	133,1	1,1	43,59	43,85	44,38	44,23	5885	-0,15	0,03
Naiset-Kvinnor	125	122,1	0,3	38,17	38,27	38,27	38,33	4679	0,06	-
930 Koulutus ja tutkimus	175	77,8	1,4	36,99	39,32	39,32	40,14	3122	0,82	0,13
Miehet-Män	73	98,4	2,5	37,98	39,79	39,79	40,88	4024	1,09	0,11
Naiset-Kvinnor	102	63,0	0,7	35,89	38,80	38,80	39,31	2476	0,51	0,15
940 Terveyspalvelu	84	142,3	2,7	44,14	45,01	45,19	45,70	6503	0,51	-
Miehet-Män	49	157,8	4,6	46,94	47,31	47,59	48,38	7633	0,78	-
Naiset-Kvinnor	35	120,7	-	39,01	40,79	40,79	40,79	4923	-	-
950 Sosiaalipalvelut	386	115,5	0,0	37,10	37,14	37,18	37,15	4290	-0,02	-
Miehet-Män	268	116,9	0,1	36,34	36,36	36,41	36,38	4253	-0,03	-
Naiset-Kvinnor	118	112,2	-	38,91	38,99	38,99	38,99	4375	-	-
960 Muut palvelut	1777	132,4	1,7	41,82	44,58	44,62	45,27	5992	0,65	0,06
Miehet-Män	1488	134,0	1,5	41,92	44,40	44,42	44,97	6026	0,56	0,05
Naiset-Kvinnor	289	124,0	2,7	41,27	45,60	45,75	46,89	5814	1,14	0,07
Toimiala tuntematon	475	137,2	2,0	45,90	46,39	48,36	47,25	6484	-1,11	0,19
Miehet-Män	408	138,0	2,2	46,95	47,46	49,73	48,42	6684	-1,31	0,22
Naiset-Kvinnor	67	132,5	0,6	39,21	39,64	39,64	39,77	5268	0,13	0,00

## TILASTOKESKUS

Taulukko 3. Kuntien ja kuntainliittojen tuntipalkkaisten työntekijöiden lukumäärät, työtunnit, keskituntiansiot (kta) ja palkkausmuotojen työaikaosuudet (%) kuntamuodon, paikkakuntaluokan ja sukupuolen mukaan marraskuussa 1991 - Kommunernas och kommunalförbundens timavlönade arbetstagar, antal, arbetstimmar, medeltimför tjänster (mtf) och avlöningsformens arbetstidsandel (%) enligt kommunform, ortsklass och kön 1 november 1991

Kuntamuoto Paikkakuntaluokka Sukupuoli Kommunform Ortsklass Kön	Lkm Antal	Aikatyö		Kokonais- tuntip. työ		urakkatyö		Urakkatyö, yksityis- asiat		Säännöllisen työajan kta		Kokonaistyöaikana		
		Tids- arbete		Totaltim- avlönat arbete		ackords- arbete		Ackords- arbete, privata br.		Mtf under ordi- narie arbetstid		Under totalarbetstid		
		Kta Mtf	% mk	Kta Mtf	% mk	Kta Mtf	% mk	Kta Mtf	% mk	Ilman työaik. lisiä Exkl.at. tillägg	Työaik. lisiin Inkl.at. tillägg	Tunnit	Siitä ylityö	Kta
Kön											100h	100h	Mtf	
		%	mk	%	mk	%	mk	%	mk	mk	mk			mk
<b>Koko kuntasektori</b>														
<b>Hela kommunsektorn</b>														
<b>Paikkakuntaluokka</b>														
<b>Ortsklass</b>														
1-2 Yhteensä	29879	40	41,49	48	47,11	13	56,41	0	60,07	46,15	46,70	40461	499	47,40
Miehet-Män	26231	39	41,86	48	47,65	13	57,41	0	60,07	46,73	47,27	35942	474	48,02
Naiset-Kvinnor	3648	43	38,76	47	42,74	10	46,38	-	-	41,49	42,18	4519	25	42,46
1	12592	23	44,70	57	48,10	20	57,05	0	70,00	49,24	50,11	16972	249	51,04
Miehet-Män	11014	22	45,18	57	48,68	20	58,43	0	70,00	49,97	50,83	14981	237	51,85
Naiset-Kvinnor	1578	24	41,41	56	43,64	20	46,44	-	-	43,73	44,64	1991	12	44,95
2	17287	52	40,47	41	46,10	7	55,13	0	58,69	43,92	44,24	23489	250	44,77
Miehet-Män	15217	51	40,82	41	46,62	8	55,52	0	58,69	44,42	44,73	20961	237	45,29
Naiset-Kvinnor	2070	57	37,86	41	41,76	3	46,09	-	-	39,73	40,24	2528	13	40,50
<b>Kaupungit</b>														
<b>Städer</b>														
<b>Paikkakuntaluokka</b>														
<b>Ortsklass</b>														
1-2 Yhteensä	23129	30	42,85	54	47,32	16	56,33	0	60,20	47,52	48,19	31373	408	48,96
Miehet-Män	20071	30	43,45	54	47,93	17	57,33	0	60,20	48,28	48,95	27506	384	49,78
Naiset-Kvinnor	3058	36	39,35	52	42,84	12	46,35	-	-	42,07	42,82	3866	24	43,14
1	11893	20	45,16	59	48,12	22	57,04	0	67,47	49,54	50,44	16018	237	51,40
Miehet-Män	10372	19	45,72	59	48,70	22	58,41	0	67,47	50,32	51,21	14091	225	52,25
Naiset-Kvinnor	1521	23	41,72	57	43,65	21	46,44	-	-	43,86	44,81	1927	12	45,12
2	11236	41	41,70	48	46,30	11	54,86	0	59,17	45,41	45,85	15355	171	46,43
Miehet-Män	9699	40	42,31	48	46,93	12	55,24	0	59,17	46,14	46,57	13416	159	47,19
Naiset-Kvinnor	1537	49	38,25	47	41,88	3	45,86	-	-	40,29	40,85	1939	12	41,18
<b>Muut kunnat</b>														
<b>Övriga kommuner</b>														
<b>Paikkakuntaluokka</b>														
<b>Ortsklass</b>														
1-2 Yhteensä	6391	74	39,33	25	45,01	1	62,02	0	54,02	40,99	41,11	8549	74	41,48
Miehet-Män	5876	74	39,51	26	45,19	1	62,56	0	54,02	41,21	41,32	7979	73	41,71
Naiset-Kvinnor	515	83	37,03	17	41,28	1	50,95	-	-	37,88	38,18	570	1	38,24
1	496	86	40,91	14	46,01	0	46,92	-	-	41,71	42,01	666	6	42,32
Miehet-Män	458	86	41,16	14	46,07	0	46,92	-	-	41,95	42,26	626	6	42,59
Naiset-Kvinnor	38	91	37,27	9	44,67	-	-	-	-	37,99	38,00	40	0	38,10
2	5895	73	39,17	26	44,97	1	62,08	0	39,74	40,93	41,03	7883	69	41,40
Miehet-Män	5418	73	39,34	27	45,15	1	62,63	0	39,74	41,15	41,24	7353	68	41,63
Naiset-Kvinnor	477	82	37,01	17	41,15	1	50,95	-	-	37,88	38,20	529	1	38,25
<b>Kuntainliitot</b>														
<b>Kommunalförbund</b>														
<b>Paikkakuntaluokka</b>														
<b>Ortsklass</b>														
1-2 Yhteensä	359	35	45,38	65	49,72	0	89,89	-	-	48,38	48,65	540	17	50,36
Miehet-Män	284	29	48,17	71	50,58	0	89,89	-	-	50,06	50,28	456	17	52,28
Naiset-Kvinnor	75	65	38,55	35	40,16	-	-	-	-	39,19	39,74	83	0	39,83
1	203	35	51,72	65	48,47	0	00,66	-	-	49,85	50,17	288	7	51,40
Miehet-Män	184	35	52,43	65	49,03	0	00,66	-	-	50,48	50,82	264	7	52,14
Naiset-Kvinnor	19	34	43,57	66	42,30	-	-	-	-	42,85	42,85	24	0	43,16
2	156	34	38,03	66	51,14	0	48,04	-	-	46,70	46,92	251	10	49,17
Miehet-Män	100	21	38,43	79	52,33	0	48,04	-	-	49,48	49,53	192	10	52,49
Naiset-Kvinnor	56	78	37,68	22	37,64	-	-	-	-	37,73	38,50	60	-	38,50

## TILASTOKESKUS

Taulukko 4. Kuntien ja kuntainliittojen tuntipalkkaisten työntekijöiden lukumäärät, työtunnit, keskituntiansiot (kta) ja palkkausmuotojen työaikaosuudet (%) kuntamuodon, sukupuolen ja palkkaryhmän mukaan marraskuussa 1991 - Kommunernas och Tabell kommunalförbundens timavlönade arbetstagare, antal, arbetstimmar, medeltimförtjänster (mtf) och avlöningsformens arbetstidsandel (%) enligt kommunform, lönegrupp och kön i november 1991

Kuntamuoto Sukupuoli Palkkaryhmä Kommunform Kön Lönegrupp	Lkm Antal	Aikatyö		Kokonais- tuntip. työ Totaltim- avlönat arbete		Urakkatyö		Urakkatyö, yksityis- alat Ackords- arbete, privata br.		Säännöllisen työajan kta Mtf under ordi- narie arbetstid		Kokonaistyöaikana Under totalarbetstid		
		Tids- arbete		Kta		Kta		Kta		Kta		Tunnit tehdyt tunnit Timmar	Siitä ylityö ylityö Därav övertid	Kta Mtf
		Mtf	%	mk	%	mk	%	mk	%	mk	%			
<b>Koko kuntasektori Hela kommunsektorn</b>														
<b>Yhteensä-Sammanlagt</b>														
<b>Palkkaryhmä Lönegrupp</b>														
Yhteensä I-IV	29879	40	41,49	48	47,11	13	56,41	0	60,07	46,15	46,70	40461	499	47,40
Yhteensä I	16118	30	48,98	55	49,93	15	59,69	0	60,31	51,21	51,78	22774	378	52,78
IA	2115	46	54,05	43	54,06	11	63,29	0	92,31	55,17	55,63	3009	46	56,58
IB	4074	35	49,95	53	52,10	12	62,53	0	77,97	52,70	53,17	5783	101	54,22
IC	5482	26	47,25	61	49,57	13	59,69	0	67,81	50,34	51,15	7753	128	52,13
ID	4447	21	44,74	57	47,00	23	57,43	0	58,96	49,00	49,42	6229	103	50,41
Yhteensä II	7696	36	41,73	51	43,30	14	51,12	0	55,81	43,87	44,61	10465	95	45,05
IIA	1376	44	44,99	48	46,13	8	55,00	-	-	46,40	47,15	1939	22	47,68
IIB	1794	36	42,96	56	44,22	8	55,22	0	39,74	44,70	45,56	2510	28	46,04
IIC	4526	33	39,73	50	41,99	18	49,80	0	66,77	42,71	43,41	6016	46	43,79
Yhteensä III	2964	66	35,09	26	36,47	8	44,86	-	-	36,29	36,67	3515	18	36,88
IV	3101	89	30,41	10	32,72	1	41,79	-	-	30,83	30,90	3707	8	30,97
<b>Miehet-Män</b>														
<b>Palkkaryhmä Lönegrupp</b>														
Yhteensä I-IV	26231	39	41,86	48	47,65	13	57,41	0	60,07	46,73	47,27	35942	474	48,02
Yhteensä I	15531	30	49,13	55	50,07	15	59,83	0	60,31	51,38	51,97	21984	374	52,99
IA	2051	46	54,23	43	54,15	11	63,33	0	92,31	55,31	55,79	2928	46	56,76
IB	3991	35	50,00	53	52,16	12	62,61	0	77,97	52,77	53,26	5674	101	54,32
IC	5235	26	47,40	61	49,73	13	59,92	0	67,81	50,52	51,37	7416	126	52,37
ID	4254	20	44,90	56	47,12	23	57,53	0	58,96	49,18	49,61	5966	102	50,64
Yhteensä II	5671	36	41,94	50	43,66	14	52,54	0	55,81	44,39	45,09	7829	79	45,56
IIA	1211	43	45,15	49	46,17	8	55,35	-	-	46,56	47,38	1711	20	47,93
IIB	1546	36	43,12	56	44,21	9	55,54	0	39,74	44,86	45,68	2187	25	46,17
IIC	2914	33	39,43	47	42,16	20	51,34	0	66,77	43,18	43,76	3931	34	44,19
Yhteensä III	2240	66	34,80	27	36,15	7	45,36	-	-	35,94	36,16	2735	13	36,36
IV	2789	89	30,41	10	32,46	1	40,84	-	-	30,78	30,84	3393	8	30,92
<b>Naiset-Kvinnor</b>														
<b>Palkkaryhmä Lönegrupp</b>														
Yhteensä I-IV	3648	43	38,76	47	42,74	10	46,38	-	-	41,49	42,18	4519	25	42,46
Yhteensä I	587	31	44,99	61	46,41	8	52,54	-	-	46,56	46,62	790	4	46,88
IA	64	54	48,62	42	50,90	3	58,21	-	-	49,98	49,99	82	0	50,14
IB	83	44	47,95	53	48,89	4	49,31	-	-	48,61	48,64	109	1	48,91
IC	247	25	43,96	66	46,39	8	51,97	-	-	46,32	46,35	337	2	46,77
ID	193	25	41,76	63	44,64	12	52,99	-	-	44,97	45,07	263	0	45,16
Yhteensä II	2025	34	41,06	55	42,31	11	45,77	-	-	42,35	43,21	2636	17	43,55
IIA	165	53	44,04	42	45,76	5	50,98	-	-	45,19	45,43	228	2	45,81
IIB	248	39	41,97	58	44,25	3	49,90	-	-	43,62	44,72	323	3	45,18
IIC	1612	31	40,32	56	41,72	13	45,38	-	-	41,84	42,73	2085	12	43,04
Yhteensä III	724	67	36,08	21	37,96	12	43,93	-	-	37,52	38,49	779	5	38,73
IV	312	84	30,44	15	34,64	1	48,84	-	-	31,40	31,53	314	0	31,54

## TILASTOKESKUS

Taulukko 4. Kuntien ja kuntainliittojen tuntipalkkaisten työntekijöiden lukumäärät, työtunnit, keskituntiansiot (kta) ja palkkausmuotojen työaikaosuudet (%) kuntamuodon, sukupuolen ja palkkaryhmän mukaan marraskuussa 1991 - Kommunernas och kommunalförbundens timavlönade arbetstagare, antal, arbetstimmar, medeltimförtjänster (mtf) och avlöningsformens arbetstidsandel (%) enligt kommunform, lönegrupp och kön i november 1991

Kuntamuoto Sukupuoli Palkkaryhmä Kommunform Kön Lönegrupp	Aikatyö		Kokonais- tuntip- työ		Urakkatyö		Urakkatyö, yksityis- alat		Säännöllisen työajan kta Mtf under ordi- narie arbetstid		Kokonaistyöaikana Under totalarbetstid			
	Tids- arbete		Totaltim- avlönat arbete		Ackords- arbete		Ackords- arbete, privata br.		Ilman Työaika- työaik. lisiin Exkl.at. tillägg		Tunnit	Siitä ylityö	Kta	
	Lkm	%	%	%	%	%	%	%	mk	mk	100h	100h	mk	
<b>Kaupungit Städer</b>														
<b>Yhteensä-Sammanlagt</b>														
<b>Palkkaryhmä Lönegrupp</b>														
Yhteensä I-IV	23129	30	42,85	54	47,32	16	56,33	0	60,20	47,52	48,19	31373	408	48,96
Yhteensä I	13392	23	50,00	59	50,09	18	59,61	0	59,98	51,88	52,54	18816	312	53,58
IA	1712	43	54,53	44	54,60	13	63,09	0	92,31	55,78	56,30	2443	38	57,31
IB	3310	28	50,78	57	52,49	15	62,53	0	66,77	53,59	54,15	4672	82	55,26
IC	4507	18	47,99	66	49,76	15	59,50	0	67,81	51,01	51,97	6313	103	52,98
ID	3863	14	45,35	60	47,05	26	57,43	0	58,96	49,64	50,11	5388	89	51,15
Yhteensä II	6057	27	42,30	56	43,28	17	51,08	0	66,77	44,42	45,31	8211	76	45,78
IIA	984	39	45,85	50	46,58	11	54,93	-	-	47,27	48,28	1377	17	48,88
IIB	1319	28	43,86	62	44,30	10	55,22	-	-	45,39	46,48	1827	20	46,99
IIC	3754	24	40,08	55	42,02	21	49,80	0	66,77	43,28	44,07	5006	40	44,49
Yhteensä III	2251	59	35,13	31	36,18	10	44,68	-	-	36,50	36,94	2675	14	37,18
IV	1429	84	30,71	14	32,93	2	40,47	-	-	31,29	31,39	1671	5	31,48
<b>Miehet-Män</b>														
<b>Palkkaryhmä Lönegrupp</b>														
Yhteensä I-IV	20071	30	43,45	54	47,93	17	57,33	0	60,20	48,28	48,95	27506	384	49,78
Yhteensä I	12856	23	50,22	59	50,25	18	59,75	0	59,98	52,08	52,77	18090	309	53,84
IA	1659	43	54,74	44	54,73	14	63,13	0	92,31	55,96	56,49	2372	38	57,53
IB	3238	28	50,84	57	52,56	15	62,61	0	66,77	53,69	54,26	4577	81	55,38
IC	4276	18	48,20	66	49,94	16	59,73	0	67,81	51,24	52,25	5998	101	53,28
ID	3683	13	45,63	60	47,18	27	57,53	0	58,96	49,85	50,34	5143	88	51,42
Yhteensä II	4275	27	42,74	54	43,69	19	52,51	0	66,77	45,17	46,05	5873	60	46,57
IIA	847	38	46,15	51	46,68	11	55,28	-	-	47,55	48,69	1187	15	49,31
IIB	1107	26	44,21	62	44,26	12	55,55	-	-	45,63	46,69	1549	17	47,20
IIC	2321	23	39,82	52	42,24	25	51,35	0	66,77	44,05	44,74	3137	29	45,22
Yhteensä III	1681	58	34,77	33	35,85	9	45,10	-	-	36,09	36,36	2033	10	36,58
IV	1259	85	30,72	14	32,82	2	39,25	-	-	31,24	31,33	1510	5	31,43
<b>Naiset-Kvinnor</b>														
<b>Palkkaryhmä Lönegrupp</b>														
Yhteensä I-IV	3058	36	39,35	52	42,84	12	46,35	-	-	42,07	42,82	3866	24	43,14
Yhteensä I	536	26	45,20	65	46,44	9	52,54	-	-	46,75	46,79	725	4	47,07
IA	53	49	48,12	47	50,78	4	58,21	-	-	49,83	49,84	71	0	50,00
IB	72	39	48,69	56	48,91	4	49,31	-	-	48,95	48,99	95	1	49,30
IC	231	21	44,45	70	46,49	9	51,97	-	-	46,63	46,67	315	2	47,11
ID	180	21	41,66	67	44,65	13	52,99	-	-	45,15	45,21	245	0	45,29
Yhteensä II	1782	29	41,27	59	42,32	13	45,72	-	-	42,52	43,45	2337	16	43,82
IIA	137	47	44,35	47	45,89	6	50,98	-	-	45,55	45,73	190	2	46,19
IIB	212	36	42,43	60	44,51	4	49,90	-	-	44,06	45,29	278	3	45,82
IIC	1433	26	40,47	60	41,70	15	45,31	-	-	41,98	42,94	1869	11	43,27
Yhteensä III	570	63	36,19	22	37,76	15	43,93	-	-	37,77	38,80	642	4	39,08
IV	170	81	30,60	16	33,77	3	48,84	-	-	31,72	31,93	161	0	31,95

## TILASTOKESKUS

Taulukko 4. Kuntien ja kuntainliittojen tuntipalkkaisten työntekijöiden lukumäärät, työtunnit, keskituntiansiot (kta) ja palkkausmuotojen työaikaosuudet (%) kuntamuodon, sukupuolen ja palkkaryhmän mukaan marraskuussa 1991 - Kommunernas och Tabell kommunalförbundens timavlönade arbetstagare, antal, arbetstimmar, medeltimförtjänster (mtf) och avlöningsformens arbetstidsandel (%) enligt kommunform, lönegrupp och kön i november 1991

Kuntamuoto Sukupuoli Palkkaryhmä Kommunform Kön Lönegrupp	Lkm Antal	Aikatyö		Kokonais- tuntip- työ Totaltim- avlönat arbete		Urakkatyö		Urakkatyö, yksityis- alat Ackords- arbete, privata br.		Säännöllisen työajan kta Mtf under ordi- narie arbetstid		Kokonaistyöaikana Under totalarbetstid				
		Tids- arbete		Kta		Kta		Kta		Kta		Ilman työaik. lisiin	Työaika- lisiin	Tunnit tehdyt	Siitä ylityö	Kta
		Mtf	Mtf	Mtf	Mtf	Mtf	Mtf	Mtf	Mtf	Exkl.at. tillägg	Inkl.at tillägg	Timmar	Därav övertid	Mtf		
Muut kunnat Övriga kommuner																
<b>Yhteensä-Sammanlagt</b>																
<b>Palkkaryhmä Lönegrupp</b>																
Yhteensä I-IV	6391	74	39,33	25	45,01	1	62,02	0	54,02	40,99	41,11	8549	74	41,48		
Yhteensä I	2488	65	47,02	34	47,94	1	65,38	-	-	47,62	47,74	3577	50	48,38		
IA	329	63	51,98	35	51,37	2	66,33	-	-	52,13	52,38	461	4	52,77		
IB	678	67	48,23	33	49,04	0	62,78	-	-	48,61	48,68	983	16	49,45		
IC	932	63	46,34	35	47,31	2	66,71	-	-	47,14	47,28	1360	21	48,01		
ID	549	69	43,99	30	45,27	1	56,17	-	-	44,50	44,59	774	10	45,07		
Yhteensä II	1554	66	40,96	33	43,47	1	54,30	0	39,74	41,95	42,11	2133	18	42,41		
IIA	371	59	43,61	41	44,90	1	57,02	-	-	44,32	44,39	532	5	44,78		
IIB	453	62	41,92	37	44,08	1	55,36	0	39,74	42,92	43,15	646	7	43,53		
IIC	730	74	39,24	26	41,63	0	49,31	-	-	39,97	40,14	955	6	40,34		
Yhteensä III	694	89	34,97	11	39,10	0	59,89	-	-	35,61	35,79	820	3	35,92		
IV	1655	93	30,18	7	31,98	0	58,23	-	-	30,41	30,45	2018	3	30,50		
<b>Miehet-Män</b>																
<b>Palkkaryhmä Lönegrupp</b>																
Yhteensä I-IV	5876	74	39,51	26	45,19	1	62,56	0	54,02	41,21	41,32	7979	73	41,71		
Yhteensä I	2447	65	47,06	34	47,97	1	65,38	-	-	47,66	47,78	3525	50	48,43		
IA	320	62	52,01	36	51,37	2	66,33	-	-	52,15	52,40	452	4	52,79		
IB	670	66	48,27	33	49,04	0	62,78	-	-	48,64	48,72	972	16	49,49		
IC	919	63	46,39	35	47,36	2	66,71	-	-	47,20	47,34	1342	21	48,07		
ID	538	69	44,02	30	45,29	1	56,17	-	-	44,53	44,61	758	10	45,10		
Yhteensä II	1345	65	41,00	34	43,58	1	55,07	0	39,74	42,04	42,19	1877	17	42,53		
IIA	345	57	43,65	42	44,89	1	57,02	-	-	44,36	44,41	496	5	44,82		
IIB	418	62	42,04	37	44,21	1	55,36	0	39,74	43,05	43,28	602	7	43,68		
IIC	582	73	39,01	27	41,59	0	45,49	-	-	39,78	39,93	778	5	40,16		
Yhteensä III	555	89	34,87	10	39,00	0	59,89	-	-	35,49	35,58	696	3	35,73		
IV	1529	93	30,18	7	31,94	0	58,23	-	-	30,41	30,45	1881	3	30,51		
<b>Naiset-Kvinnor</b>																
<b>Palkkaryhmä Lönegrupp</b>																
Yhteensä I-IV	515	83	37,03	17	41,28	1	50,95	-	-	37,88	38,18	570	1	38,24		
Yhteensä I	41	83	45,01	17	44,18	-	-	-	-	44,92	45,05	52	0	45,14		
IA	9	96	51,18	5	52,53	-	-	-	-	51,33	51,33	9	0	51,37		
IB	8	75	44,56	25	49,15	-	-	-	-	45,78	45,78	11	-	45,78		
IC	13	86	43,70	14	37,53	-	-	-	-	42,88	42,88	18	0	42,93		
ID	11	77	42,64	23	44,29	-	-	-	-	43,04	43,48	15	0	43,69		
Yhteensä II	209	75	40,69	24	42,27	1	50,95	-	-	41,25	41,52	256	1	41,60		
IIA	26	83	43,26	17	45,28	-	-	-	-	43,69	44,19	35	0	44,22		
IIB	35	62	40,27	38	42,20	-	-	-	-	41,06	41,32	43	0	41,36		
IIC	148	77	40,21	22	41,82	2	50,95	-	-	40,81	41,03	177	1	41,13		
Yhteensä III	139	84	35,57	16	39,47	-	-	-	-	36,25	36,96	124	0	37,02		
IV	126	96	30,20	4	33,05	-	-	-	-	30,40	30,45	137	0	30,46		

## TILASTOKESKUS

Taulukko 4. Kuntien ja kuntainliittojen tuntipalkkaisten työntekijöiden lukumäärät, työtunnit, keskituntiansiot (kta) ja palkkausmuotojen työaikaosuudet (%) kuntamuodon, sukupuolen ja palkkaryhmän mukaan marraskuussa 1991 - Kommunernas och kommunalförbundens timavlönade arbetstagare, antal, arbetstimmar, medeltimförtjänster (mtf) och avlöningsformens arbetstidsandel (%) enligt kommunform, lönegrupp och kön i november 1991

Kuntamuoto Sukupuoli Palkkaryhmä Kommunform Kön Lönegrupp	Aikatyö		Kokonais- tuntip. työ		Urakkatyö		Urakkatyö, yksityis- alat		Säännöllisen työajan kta Mtf under ordi- narie arbetstid		Kokonaistyöaikana Under totalarbetstid			
	Tids- arbete		Totaltim- avlönat arbete		Ackords- arbete		Ackords- arbete, privata br.		Ilman työaik. lisiä		Tunnit tehdyt tunnit	Siitä ylityö ylityö	Kta Mtf	
	Kta		Kta		Kta		Kta		Exkl.at. Inkl.at					
	Lkm	Mtf	Mtf	Mtf	Mtf	Mtf	Mtf	Mtf	tillägg	tillägg	timmar	Därv	övertid	
Antal	%	mk	%	mk	%	mk	%	mk	mk	mk	100h	100h	mk	
<b>Kuntainliitot Kommunalförbund</b>														
<b>Yhteensä-Sammanlagt</b>														
<b>Palkkaryhmä Lönegrupp</b>														
Yhteensä I-IV	359	35	45,38	65	49,72	0	89,89	-	-	48,38	48,65	540	17	50,36
Yhteensä I	238	30	50,75	70	52,22	0	00,66	-	-	51,98	52,14	381	15	54,40
IA	74	41	56,34	59	51,87	1	00,66	-	-	54,19	54,26	106	4	56,25
IB	86	35	50,60	65	51,84	-	-	-	-	51,50	51,67	128	3	53,10
IC	43	18	42,84	82	53,60	-	-	-	-	51,73	52,05	80	4	55,26
ID	35	16	40,02	84	51,54	-	-	-	-	49,75	49,84	68	4	52,95
Yhteensä II	85	43	37,95	57	42,84	0	48,04	-	-	40,83	41,42	122	1	41,85
IIA	21	20	40,61	81	43,97	-	-	-	-	43,39	43,85	30	0	44,13
IIB	22	17	37,07	83	42,29	-	-	-	-	41,49	41,96	37	1	42,95
IIC	42	73	37,70	26	42,09	0	48,04	-	-	38,96	39,69	54	0	39,83
Yhteensä III	19	92	35,80	8	35,63	-	-	-	-	35,86	36,47	20	0	36,92
IV	17	21	32,71	79	37,05	-	-	-	-	36,18	36,18	17	0	36,22
<b>Miehet-Män</b>														
<b>Palkkaryhmä Lönegrupp</b>														
Yhteensä I-IV	284	29	48,17	71	50,58	0	89,89	-	-	50,06	50,28	456	17	52,28
Yhteensä I	228	28	51,79	72	52,22	0	00,66	-	-	52,31	52,45	369	15	54,79
IA	72	40	56,68	59	51,82	1	00,66	-	-	54,28	54,35	104	4	56,37
IB	83	34	50,76	66	51,89	-	-	-	-	51,59	51,77	125	3	53,23
IC	40	13	45,18	87	53,60	-	-	-	-	52,57	52,91	76	4	56,31
ID	33	12	40,03	88	51,54	-	-	-	-	50,21	50,21	65	4	53,46
Yhteensä II	51	30	37,43	70	43,04	0	48,04	-	-	41,44	42,00	79	1	42,57
IIA	19	17	40,76	83	44,23	-	-	-	-	43,72	44,23	28	0	44,54
IIB	21	18	37,07	82	42,54	-	-	-	-	41,66	42,15	35	1	43,19
IIC	11	80	36,39	19	38,86	1	48,04	-	-	37,06	37,85	16	-	37,85
Yhteensä III	4	.	.	.	.	.	.	.	.	.	.	.	.	.
IV	1	.	.	.	.	.	.	.	.	.	.	.	.	.
<b>Naiset-Kvinnor</b>														
<b>Palkkaryhmä Lönegrupp</b>														
Yhteensä I-IV	75	65	38,55	35	40,16	-	-	-	-	39,19	39,74	83	0	39,83
Yhteensä I	10	90	41,30	10	51,45	-	-	-	-	42,47	42,97	12	-	42,97
IA	2	.	.	.	.	.	.	.	.	.	.	.	.	.
IB	3	.	.	.	.	.	.	.	.	.	.	.	.	.
IC	3	.	.	.	.	.	.	.	.	.	.	.	.	.
ID	2	.	.	.	.	.	.	.	.	.	.	.	.	.
Yhteensä II	34	67	38,39	34	42,09	-	-	-	-	39,70	40,35	43	0	40,52
IIA	2	.	.	.	.	.	.	.	.	.	.	.	.	.
IIB	1	.	.	.	.	.	.	.	.	.	.	.	.	.
IIC	31	71	38,31	29	42,97	-	-	-	-	39,75	40,47	38	0	40,66
Yhteensä III	15	100	36,74	-	-	-	-	-	-	36,83	37,75	13	-	37,75
IV	16	10	36,90	90	37,05	-	-	-	-	37,08	37,08	15	-	37,08

## TILASTOKESKUS

Taulukko 5. Kuntien ja kuntainliittojen tuntipalkkaisten työntekijöiden lukumäärät ja lukumääräosuudet kokonaisasioryhmän ja kuntamuodon mukaan marraskuussa 1991 - Kommunernas och kommunalförbundens timavlönade arbetstagare, deras antal och procentuella andel enligt totalförtjänstgrupp och kommunform i november 1991

Sukupuoli Kön	Kaupungit Städer		Muut kunnat Övriga kommuner		Kuntainliitot Kommunalförbund		Koko kuntasektori Hela kommunsektorn		Työtunnit Timmar 100h	Ansio Förtjänst 1000mk
	Lkm	Lkm	Lkm	Lkm	Lkm	Lkm	Lkm	%		
Kokonaiskeskituntiansio	Antal	%	Antal	%	Antal	%	Antal	%		
<b>Totalmedeltimförtjänst</b>	<b>Antal</b>	<b>%</b>	<b>Antal</b>	<b>%</b>	<b>Antal</b>	<b>%</b>	<b>Antal</b>	<b>%</b>		
<b>Yhteensä-Sammanlagt</b>	<b>23079</b>	<b>100</b>	<b>6389</b>	<b>100</b>	<b>359</b>	<b>100</b>	<b>29827</b>	<b>100</b>	<b>40461</b>	<b>191786</b>
alle -30.00	741	3	1216	19	1	0	1958	7	2367	6990
30.00-30.99	176	1	132	2	-	-	308	1	354	1075
31.00-30.99	120	1	104	2	5	1	229	1	268	845
32.00-32.99	686	3	360	6	9	3	1055	4	1223	3991
33.00-33.99	640	3	185	3	3	1	828	3	939	3142
34.00-34.99	294	1	102	2	2	1	398	1	451	1556
35.00-35.99	335	1	158	2	11	3	504	2	623	2208
36.00-36.99	268	1	101	2	7	2	376	1	461	1683
37.00-37.99	319	1	103	2	11	3	433	1	540	2027
38.00-38.99	285	1	104	2	3	1	392	1	500	1926
39.00-39.99	452	2	172	3	19	5	643	2	859	3396
40.00-44.99	551	2	209	3	8	2	768	3	1035	4195
41.00-41.99	701	3	286	4	11	3	998	3	1352	5612
42.00-42.99	709	3	281	4	8	2	998	3	1383	5877
43.00-43.99	791	3	332	5	8	2	1131	4	1578	6862
44.00-44.99	962	4	364	6	11	3	1337	4	1875	8340
45.00-45.99	834	4	327	5	13	4	1174	4	1653	7520
46.00-46.99	1059	5	304	5	12	3	1375	5	1937	9004
47.00-47.99	992	4	267	4	11	3	1270	4	1788	8492
48.00-48.99	1168	5	217	3	15	4	1400	5	1970	9556
49.00-49.99	1071	5	201	3	9	3	1281	4	1779	8799
50.00-54.99	4902	21	577	9	106	30	5585	19	7824	40909
55.00-59.99	2544	11	177	3	41	11	2762	9	3968	22657
60.00-	2479	11	110	2	35	10	2624	9	3736	25125
<b>Miehet-Män</b>	<b>20034</b>	<b>100</b>	<b>5874</b>	<b>100</b>	<b>284</b>	<b>100</b>	<b>26192</b>	<b>100</b>	<b>35942</b>	<b>172595</b>
alle -30.00	659	3	1133	19	1	0	1793	7	2178	6434
30.00-30.99	162	1	122	2	-	-	284	1	331	1007
31.00-30.99	105	1	87	1	-	-	192	1	233	734
32.00-32.99	564	3	302	5	2	1	868	3	1046	3412
33.00-33.99	547	3	159	3	1	0	707	3	820	2746
34.00-34.99	231	1	89	2	1	0	321	1	383	1321
35.00-35.99	291	1	136	2	4	1	431	2	547	1940
36.00-36.99	195	1	82	1	5	2	282	1	351	1283
37.00-37.99	227	1	87	1	4	1	318	1	413	1551
38.00-38.99	209	1	84	1	2	1	295	1	381	1465
39.00-39.99	287	1	147	3	3	1	437	2	601	2374
40.00-44.99	328	2	169	3	3	1	500	2	673	2726
41.00-41.99	402	2	238	4	8	3	648	2	895	3713
42.00-42.99	476	2	259	4	5	2	740	3	1037	4411
43.00-43.99	523	3	301	5	5	2	829	3	1173	5102
44.00-44.99	735	4	348	6	10	4	1093	4	1547	6882
45.00-45.99	684	3	324	6	9	3	1017	4	1446	6579
46.00-46.99	893	4	291	5	8	3	1192	5	1697	7891
47.00-47.99	888	4	262	4	9	3	1159	4	1638	7781
48.00-48.99	1065	5	209	4	14	5	1288	5	1821	8834
49.00-49.99	1005	5	195	3	9	3	1209	5	1684	8332
50.00-54.99	4651	23	566	10	106	37	5323	20	7474	39101
55.00-59.99	2487	12	174	3	40	14	2701	10	3885	22185
60.00-	2420	12	110	2	35	12	2565	10	3685	24791
<b>Naiset-Kvinnor</b>	<b>3045</b>	<b>100</b>	<b>515</b>	<b>100</b>	<b>75</b>	<b>100</b>	<b>3635</b>	<b>100</b>	<b>4519</b>	<b>19191</b>
alle -30.00	82	3	83	16	-	-	165	5	188	556
30.00-30.99	14	0	10	2	-	-	24	1	23	69
31.00-30.99	15	0	17	3	5	7	37	1	35	111
32.00-32.99	122	4	58	11	7	9	187	5	177	578
33.00-33.99	93	3	26	5	2	3	121	3	118	396
34.00-34.99	63	2	13	3	1	1	77	2	68	235
35.00-35.99	44	1	22	4	7	9	73	2	75	267
36.00-36.99	73	2	19	4	2	3	94	3	109	400
37.00-37.99	92	3	16	3	7	9	115	3	127	476
38.00-38.99	76	2	20	4	1	1	97	3	120	462
39.00-39.99	165	5	25	5	16	21	206	6	258	1022
40.00-44.99	223	7	40	8	5	7	268	7	362	1469
41.00-41.99	299	10	48	9	3	4	350	10	458	1899
42.00-42.99	233	8	22	4	3	4	258	7	345	1466
43.00-43.99	268	9	31	6	3	4	302	8	405	1760
44.00-44.99	227	7	16	3	1	1	244	7	328	1458
45.00-45.99	150	5	3	1	4	5	157	4	207	941
46.00-46.99	166	5	13	3	4	5	183	5	240	1113
47.00-47.99	104	3	5	1	2	3	111	3	150	711
48.00-48.99	103	3	8	2	1	1	112	3	149	722
49.00-49.99	66	2	6	1	-	-	72	2	94	466
50.00-54.99	251	8	11	2	-	-	262	7	349	1808
55.00-59.99	57	2	3	1	1	1	61	2	82	472
60.00-	59	2	-	-	-	-	59	2	51	334

## TILASTOKESKUS

Taulukko 6. Kuntien ja kuntainliittojen tuntipalkkaisten työntekijöiden lukumäärä ja kokonaiskeskituntiansiot paikkakuntaluokan, kuntamuodon, sukupuolen ja palkkaryhmän mukaan marraskuussa 1991 - kommunernas och kommunalförbundens timavlönade arbetstagar, deras antal och totala medeltimförtjänster enligt ortsklass, kommunform, kön och lönegrupp i november 1991

Kuntamuoto Sukupuoli Palkkaryhmä Kommunform Kön Lönegrupp	Paikkakunta luokka Ortsklass 1		Paikkakunta luokka Ortsklass 2		Yhteensä Sammanlagt	
	Kta		Kta		Kta	
	Mtf		Mtf		Mtf	
	Lkm Antal	mk	Lkm Antal	mk	Lkm antal	mk
<b>Koko kuntasektori Hela kommunsektorn</b>						
<b>Yhteensä-Sammanlagt</b>						
<b>Palkkaryhmä Lönegrupp</b>						
Yhteensä I-IV	12592	51,04	17287	44,77	29879	47,40
Yhteensä I	7773	55,01	8345	50,78	16118	52,78
IA	1000	58,02	1115	55,31	2115	56,58
IB	2026	55,97	2048	52,52	4074	54,22
IC	2584	54,38	2898	50,23	5482	52,13
ID	2163	53,40	2284	47,71	4447	50,41
Yhteensä II	3503	46,75	4193	43,69	7696	45,05
IIA	581	49,23	795	46,59	1376	47,68
IIB	745	48,87	1049	44,11	1794	46,04
IIC	2177	45,29	2349	42,45	4526	43,79
III	932	37,99	2032	36,36	2964	36,88
IV	384	32,45	2717	30,77	3101	30,97
<b>Miehet-Män</b>						
<b>Palkkaryhmä Lönegrupp</b>						
Yhteensä I-IV	11014	51,85	15217	45,29	26231	48,02
Yhteensä I	7465	55,26	8066	50,97	15531	52,99
IA	963	58,27	1088	55,44	2051	56,76
IB	1974	56,11	2017	52,60	3991	54,32
IC	2441	54,76	2794	50,40	5235	52,37
ID	2087	53,57	2167	47,94	4254	50,64
Yhteensä II	2463	47,52	3208	44,11	5671	45,56
IIA	487	49,77	724	46,74	1211	47,93
IIB	594	49,34	952	44,25	1546	46,17
IIC	1382	45,88	1532	42,72	2914	44,19
III	742	37,17	1498	35,96	2240	36,36
IV	344	32,26	2445	30,74	2789	30,92
<b>Naiset-Kvinnor</b>						
<b>Palkkaryhmä Lönegrupp</b>						
Yhteensä I-IV	1578	44,95	2070	40,50	3648	42,46
Yhteensä I	308	48,50	279	45,23	587	46,88
IA	37	50,17	27	50,09	64	50,14
IB	52	50,10	31	46,87	83	48,91
IC	143	47,61	104	45,70	247	46,77
ID	76	48,34	117	43,34	193	45,16
Yhteensä II	1040	44,83	985	42,24	2025	43,55
IIA	94	46,38	71	45,08	165	45,81
IIB	151	46,86	97	42,68	248	45,18
IIC	795	44,24	817	41,93	1612	43,04
III	190	41,28	534	37,70	724	38,73
IV	40	34,38	272	31,13	312	31,54

## TILASTOKESKUS

Taulukko 6. Kuntien ja kuntainliittojen tuntipalkkaisten työntekijöiden lukumäärä ja kokonaiskeskituntiansiot paikkakuntaluokan, kuntamuodon, sukupuolen ja palkkaryhmän mukaan marraskuussa 1991 - kommunernas och kommunalförbundens timavlönade arbetstagare, deras antal och totala medeltimförtjänster enligt ortsklass, kommunform, kön och lönegrupp i november 1991

Kuntamuoto Sukupuoli Palkkaryhmä Kommunform Kön Lönegrupp	Paikkakunta luokka Ortsklass 1		Paikkakunta luokka Ortsklass 2		Yhteensä Sammanlagt	
	Kta		Kta		Kta	
	Mtf		Mtf		Mtf	
	Lkm Antal	mk	Lkm Antal	mk	Lkm antal	mk
<b>Kaupungit Städer</b>						
<b>Yhteensä-Sammanlagt</b>						
<b>Palkkaryhmä Lönegrupp</b>						
Yhteensä I-IV	11893	51,40	11236	46,43	23129	48,96
Yhteensä I	7394	55,24	5998	51,60	13392	53,58
IA	896	58,37	816	56,18	1712	57,31
IB	1899	56,29	1411	53,87	3310	55,26
IC	2503	54,59	2004	51,06	4507	52,98
ID	2096	53,68	1767	48,27	3863	51,15
Yhteensä II	3349	46,94	2708	44,42	6057	45,78
IIA	536	49,61	448	48,03	984	48,88
IIB	711	49,10	608	44,61	1319	46,99
IIC	2102	45,45	1652	43,34	3754	44,49
III	840	38,27	1411	36,53	2251	37,18
IV	310	32,62	1119	31,17	1429	31,48
<b>Miehet-Män</b>						
<b>Palkkaryhmä Lönegrupp</b>						
Yhteensä I-IV	10372	52,25	9699	47,19	20071	49,78
Yhteensä I	7093	55,51	5763	51,85	12856	53,84
IA	861	58,66	798	56,34	1659	57,53
IB	1849	56,45	1389	53,96	3238	55,38
IC	2360	54,99	1916	51,27	4276	53,28
ID	2023	53,85	1660	48,59	3683	51,42
Yhteensä II	2342	47,76	1933	45,18	4275	46,57
IIA	445	50,22	402	48,33	847	49,31
IIB	565	49,60	542	44,76	1107	47,20
IIC	1332	46,08	989	44,11	2321	45,22
III	660	37,39	1021	36,07	1681	36,58
IV	277	32,34	982	31,18	1259	31,43
<b>Naiset-Kvinnor</b>						
<b>Palkkaryhmä Lönegrupp</b>						
Yhteensä I-IV	1521	45,12	1537	41,18	3058	43,14
Yhteensä I	301	48,53	235	45,36	536	47,07
IA	35	50,19	18	49,70	53	50,00
IB	50	50,17	22	47,30	72	49,30
IC	143	47,61	88	46,37	231	47,11
ID	73	48,42	107	43,39	180	45,29
Yhteensä II	1007	44,92	775	42,45	1782	43,82
IIA	91	46,61	46	45,40	137	46,19
IIB	146	47,01	66	43,33	212	45,82
IIC	770	44,30	663	42,14	1433	43,27
III	180	41,47	390	37,88	570	39,08
IV	33	35,48	132	31,11	170	31,95

## TILASTOKESKUS

Taulukko 6. Kuntien ja kuntainliittojen tuntipalkkaisten työntekijöiden lukumäärä ja kokonaiskeskituntiansiot paikkakuntaluokan, kuntamuodon, sukupuolen ja palkkaryhmän mukaan marraskuussa 1991 - kommunernas och kommunalförbundens timavlönade arbetstagare, deras antal och totala medeltimförtjänster enligt ortsklass, kommunform, kön och lönegrupp i november 1991

Kuntamuoto Sukupuoli Palkkaryhmä Kommunform Kön Lönegrupp	Paikkakunta luokka Ortsklass 1		Paikkakunta luokka Ortsklass 2		Yhteensä Sammanlagt	
	Lkm Antal	Kta Mtf mk	Lkm Antal	Kta Mtf mk	Lkm antal	Kta Mtf mk
Muut kunnat övriga kommuner						
<b>Yhteensä-Sammanlagt</b>						
<b>Palkkaryhmä Lönegrupp</b>						
Yhteensä I-IV	496	42,32	5895	41,40	6391	41,48
Yhteensä I	222	48,00	2266	48,42	2488	48,38
IA	36	51,11	293	52,97	329	52,77
IB	50	49,77	628	49,43	678	49,45
IC	70	48,06	862	48,00	932	48,01
ID	66	44,86	483	45,09	549	45,07
Yhteensä II	110	42,53	1444	42,41	1554	42,41
IIA	26	44,66	345	44,79	371	44,78
IIB	25	44,84	428	43,45	453	43,53
IIC	59	40,49	671	40,33	730	40,34
III	91	35,84	603	35,94	694	35,92
IV	73	31,77	1582	30,44	1655	30,50
<b>Miehet-Män</b>						
<b>Palkkaryhmä Lönegrupp</b>						
Yhteensä I-IV	458	42,59	5418	41,63	5876	41,71
Yhteensä I	218	48,04	2229	48,47	2447	48,43
IA	35	51,22	285	52,99	320	52,79
IB	50	49,77	620	49,47	670	49,49
IC	70	48,06	849	48,07	919	48,07
ID	63	44,81	475	45,13	538	45,10
Yhteensä II	92	42,89	1253	42,50	1345	42,53
IIA	25	44,92	320	44,81	345	44,82
IIB	20	45,41	398	43,59	418	43,68
IIC	47	40,64	535	40,12	582	40,16
III	81	35,70	474	35,73	555	35,73
IV	67	31,92	1462	30,44	1529	30,51
<b>Naiset-Kvinnor</b>						
<b>Palkkaryhmä Lönegrupp</b>						
Yhteensä I-IV	38	38,10	477	38,25	515	38,24
Yhteensä I	4	.	.	.	.	.
IA	1	.	.	.	.	.
IB	-	.	.	.	.	.
IC	-	.	.	.	.	.
ID	3	.	.	.	.	.
Yhteensä II	18	40,10	191	41,72	209	41,60
IIA	1	.	.	.	.	.
IIB	5	.	.	.	.	.
IIC	12	39,76	136	41,24	148	41,13
III	10	37,43	129	36,99	139	37,02
IV	6	30,18	120	30,47	126	30,46

## TILASTOKESKUS

Taulukko 6. Kuntien ja kuntainliittojen tuntipalkkaisten työntekijöiden lukumäärä ja kokonaiskeskituntiansiot paikkakuntaluokan, kuntamuodon, sukupuolen ja palkkaryhmän mukaan marraskuussa 1991 - kommunernas och kommunalförbundens timavlönade arbetstagare, deras antal och totala medeltimförtjänster enligt ortsklass, kommunform, kön och lönegrupp i november 1991

Kuntamuoto Sukupuoli Palkkaryhmä Kommunform Kön Lönegrupp	Paikkakunta luokka Ortsklass 1		Paikkakunta luokka Ortsklass 2		Yhteensä Sammanlagt	
	Lkm Antal	Kta Mtf mk	Lkm Antal	Kta Mtf mk	Lkm antal	Kta Mtf mk
	Kuntainliitot Kommunalförbund					
Yhteensä-Sammanlagt						
Palkkaryhmä Lönegrupp						
Yhteensä I-IV	203	51,40	156	49,17	359	50,36
Yhteensä I	157	53,79	81	55,27	238	54,40
IA	68	57,00	6	48,41	74	56,25
IB	77	51,90	9	60,47	86	53,10
IC	11	48,56	32	56,95	43	55,26
ID	1	.	.	.	.	.
Yhteensä II	44	43,56	41	40,11	85	41,85
IIA	19	44,69	2	39,13	21	44,13
IIB	9	42,39	13	43,27	22	42,95
IIC	16	42,82	26	37,97	42	39,83
III	1	.	.	.	.	.
IV	1	.	.	.	.	.
Miehet-Män						
Palkkaryhmä Lönegrupp						
Yhteensä I-IV	184	52,14	100	52,49	284	52,28
Yhteensä I	154	53,84	74	56,21	228	54,79
IA	67	56,99	5	48,82	72	56,37
IB	75	51,97	8	61,10	83	53,23
IC	11	48,56	29	58,41	40	56,31
ID	1	.	.	.	.	.
Yhteensä II	29	43,78	22	41,20	51	42,57
IIA	17	45,21	2	39,13	19	44,54
IIB	9	42,39	12	43,66	21	43,19
IIC	3	.	.	.	.	.
III	1	.	.	.	.	.
IV	-	.	.	.	.	.
Naiset-Kvinnor						
Palkkaryhmä Lönegrupp						
Yhteensä I-IV	19	43,16	56	38,50	75	39,83
Yhteensä I	3	.	.	.	.	.
IA	1	.	.	.	.	.
IB	2	.	.	.	.	.
IC	-	.	.	.	.	.
ID	-	.	.	.	.	.
Yhteensä II	15	43,08	19	38,37	34	40,52
IIA	2	.	.	.	.	.
IIB	-	.	.	.	.	.
IIC	13	43,58	18	38,45	31	40,66
III	-	.	.	.	.	.
IV	1	.	.	.	.	.

## TILASTOKESKUS

Taulukko 7 Kuntien ja kuntainliittojen tuntipalkkaisten työntekijöiden lukumäärä, työtunnit ja kokonaiskeski-  
 Tabelli tuntiansio ikäryhmittäin kuntamuodon ja sukupuolen mukaan marraskuussa 1991 - Kommunernas och  
 kommunalförbundens timavlönade arbetstagare, antal, arbetstimmar och totala medeltimförtjänst  
 enligt åldersgrupp, kommunform och kön i november 1991

Kuntamuoto Ikä Kommunform Ålder	Työntekijöiden lukumäärä Antal arbetstagare			Työtunnit henkilöä kohti Arbetstimmar per person			Keskituntiansio mk Medeltimförtjänst		
	Miehet Män	Naiset Kvinnor	Yhteensä Sammanlagt	Miehet Män	Naiset Kvinnor	Yhteensä Sammanlagt	Miehet Män	Naiset Kvinnor	yhteensä sammanlagt
	<b>Koko kuntasektori Hela kommunsektorn</b>								
<b>Ikä-Ålder</b>									
<b>Yhteensä Sammanlagt</b>	<b>26231</b>	<b>3648</b>	<b>29879</b>	<b>137</b>	<b>124</b>	<b>135</b>	<b>48,02</b>	<b>42,46</b>	<b>47,40</b>
-19	2208	164	2372	127	110	126	32,36	32,93	32,40
20-24	1674	273	1947	132	116	130	40,78	38,75	40,52
25-29	2510	288	2798	138	124	137	46,65	42,21	46,23
30-34	3255	405	3660	139	127	138	49,27	43,07	48,64
35-39	3775	481	4256	139	124	137	50,04	42,76	49,30
40-44	4238	557	4795	138	126	137	50,93	42,76	50,05
45-49	3330	474	3804	139	124	137	51,32	43,70	50,47
50-54	2906	466	3372	138	125	136	50,65	43,50	49,75
55-59	1854	385	2239	138	128	136	49,50	43,64	48,55
60-	481	155	636	138	124	134	50,60	44,49	49,22
<b>Kaupungit Städer</b>									
<b>Ikä-Ålder</b>									
<b>Yhteensä Sammanlagt</b>	<b>20071</b>	<b>3058</b>	<b>23129</b>	<b>137</b>	<b>126</b>	<b>136</b>	<b>49,78</b>	<b>43,14</b>	<b>48,96</b>
-19	1308	112	1420	126	110	125	33,35	33,60	33,37
20-24	1251	228	1479	133	117	130	42,06	39,32	41,68
25-29	1950	253	2203	138	125	137	47,75	42,72	47,22
30-34	2490	330	2820	139	128	137	50,71	43,96	49,97
35-39	2927	405	3332	139	130	138	51,62	43,38	50,67
40-44	3393	471	3864	138	129	136	52,30	43,29	51,26
45-49	2708	397	3105	139	128	137	52,68	44,37	51,69
50-54	2289	401	2690	138	126	136	52,32	44,07	51,18
55-59	1402	332	1734	138	130	136	51,34	44,05	50,01
60-	353	129	482	137	127	134	52,18	44,93	50,34
<b>Muut kunnat Övriga kommuner</b>									
<b>Ikä-Ålder</b>									
<b>Yhteensä Sammanlagt</b>	<b>5876</b>	<b>515</b>	<b>6391</b>	<b>136</b>	<b>111</b>	<b>134</b>	<b>41,71</b>	<b>38,24</b>	<b>41,48</b>
-19	897	51	948	127	111	126	30,92	31,49	30,95
20-24	396	40	436	126	111	125	36,08	35,66	36,05
25-29	517	31	548	136	120	135	41,92	38,40	41,74
30-34	721	67	788	138	124	137	43,98	38,71	43,57
35-39	809	65	874	138	91	135	44,24	38,14	43,93
40-44	803	79	882	140	112	137	44,95	39,22	44,53
45-49	590	62	652	138	101	134	44,73	39,31	44,35
50-54	589	57	646	139	115	137	44,16	39,68	43,83
55-59	435	44	479	139	117	137	43,49	40,97	43,29
60-	119	19	138	140	107	135	45,81	41,70	45,36
<b>Kuntainliitot Kommunalförbund</b>									
<b>Ikä-Ålder</b>									
<b>Yhteensä Sammanlagt</b>	<b>284</b>	<b>75</b>	<b>359</b>	<b>161</b>	<b>111</b>	<b>150</b>	<b>52,28</b>	<b>39,83</b>	<b>50,36</b>
-19	3	1	4	171	8	130	33,39	31,75	33,37
20-24	27	5	32	165	128	159	45,94	36,58	44,77
25-29	43	4	47	170	119	165	51,43	37,73	50,59
30-34	44	8	52	166	98	156	53,39	40,99	52,19
35-39	39	11	50	152	106	142	51,65	38,41	49,47
40-44	42	7	49	169	111	161	55,03	41,97	53,74
45-49	32	15	47	162	101	142	56,20	39,35	52,40
50-54	28	8	36	142	119	136	52,06	39,82	49,69
55-59	17	9	26	148	130	142	52,16	40,28	48,39
60-	9	7	16	150	119	136	53,23	42,72	49,21

TAULUKKO 8 KUNTIEN JA KUNTAINLIITTOJEN TUNTIPALKKAISTEN TYÖNTEKIJÖIDEN ANSIOIDEN ERITTELY MARRASKUUN 1991  
SPECIFIKATION AV KOMMUNERNAS OCH KOMMUNALFÖRBUNDENS TIMAVLONADE ARBETSTAGARES FÖRTJÄNSTER I NOVEMBER 1991

	KAUPUNGIT STÄDER			MUUT KUNNAT ÖVRIGA KOMMUNER			KUNTAINLIITOT KOMMUNALFÖRBUND			KOKO KUNTASEKTORI HELA KOMMUNSEKTORN		
	MIEHET MÄN	NAISET KVIN- NOR	YHT. SAMMAN- LAGT	MIEHET MÄN	NAISET KVIN- NOR	YHT. SAMMAN- LAGT	MIEHET MÄN	NAISET KVIN- NOR	YHT. SAMMAN- LAGT	MIEHET MÄN	NAISET KVIN- NOR	YHT. SAMMAN- LAGT
<b>AIKATYÖ TIDSARBETE</b>												
TYÖNTEK. LKM-ANTAL ARBETSTAGARE	6430	1156	7586	4411	433	4844	91	47	138	10932	1636	12568
TUNNIT YHT. -TIMMAR, 100H	8132	1399	9531	5887	472	6359	133	54	187	14152	1926	16078
TUNNIT/HLÖ -TIMMAR/PERSON, H	41	46	41	100	92	100	47	72	52	54	53	54
ANSIO YHT.-FÖRTJÄNST, 1000MK	35338	5505	40844	23261	1748	25009	639	209	848	59238	7463	66701
ANSIO/TUNTI-FÖRTJÄNST/TIMME, MK	43.45	39.35	42.85	39.51	37.03	39.33	48.17	38.55	45.38	41.86	38.76	41.49
ANSIO/HLÖ -FÖRTJÄNST/PERSON, MK	1761	1800	1766	3959	3395	3913	2249	2790	2362	2258	2046	2232
<b>KOKONAISTUNTIPALKKAINEN TYÖ TOTALTIMAVLONAT ARBETE</b>												
TYÖNTEK. LKM-ANTAL ARBETSTAGARE	10717	1536	12253	1444	80	1524	193	28	221	12354	1644	13998
TUNNIT YHT. -TIMMAR, 100H	14774	2011	16785	2041	96	2137	323	29	352	17139	2136	19275
TUNNIT/HLÖ -TIMMAR/PERSON, H	74	66	73	35	19	33	114	39	98	65	59	65
ANSIO YHT.-FÖRTJÄNST, 1000MK	70811	8617	79427	9225	394	9620	1635	117	1752	81671	9128	90799
ANSIO/TUNTI-FÖRTJÄNST/TIMME, MK	47.93	42.84	47.32	45.19	41.28	45.01	50.58	40.16	49.72	47.65	42.74	47.11
ANSIO/HLÖ -FÖRTJÄNST/PERSON, MK	3528	2818	3434	1570	766	1505	5757	1560	4880	3114	2502	3039
<b>URAKKATYÖ ACKORDSARBETE</b>												
TYÖNTEK. LKM-ANTAL ARBETSTAGARE	3851	391	4242	75	3	78	3	0	3	3929	394	4323
TUNNIT YHT. -TIMMAR, 100H	4630	463	5093	63	3	66	1	0	1	4694	466	5159
TUNNIT/HLÖ -TIMMAR/PERSON, H	23	15	22	1	1	1	0	0	0	18	13	17
ANSIO YHT.-FÖRTJÄNST, 1000MK	26542	2145	28687	392	16	408	11	0	11	26945	2160	29105
ANSIO/TUNTI-FÖRTJÄNST/TIMME, MK	57.33	46.35	56.33	62.56	50.95	62.02	89.89	0.00	89.89	57.41	46.38	56.41
ANSIO/HLÖ -FÖRTJÄNST/PERSON, MK	1322	701	1240	67	30	64	37	0	29	1027	592	974
<b>URAKKATYÖ, YKSITYISALAT ACORDSARBETE, PRIVATA BRANSCH.</b>												
TYÖNTEK. LKM-ANTAL ARBETSTAGARE	22	0	22	2	0	2	0	0	0	24	0	24
TUNNIT YHT. -TIMMAR, 100H	19	0	19	0	0	0	0	0	0	20	0	20
TUNNIT/HLÖ -TIMMAR/PERSON, H	0	0	0	0	0	0	0	0	0	0	0	0
ANSIO YHT.-FÖRTJÄNST, 1000MK	115	0	115	2	0	2	0	0	0	117	0	117
ANSIO/TUNTI-FÖRTJÄNST/TIMME, MK	60.20	0.00	60.20	54.02	0.00	54.02	0.00	0.00	0.00	60.07	0.00	60.07
ANSIO/HLÖ -FÖRTJÄNST/PERSON, MK	6	0	5	0	0	0	0	0	0	4	0	4
<b>YLITYÖ ÖVERTID</b>												
TYÖNTEK. LKM-ANTAL ARBETSTAGARE	4423	301	4724	856	22	878	110	2	112	5389	325	5714
TUNNIT YHT. -TIMMAR, 100H	384	24	408	73	1	74	17	0	17	474	25	499
TUNNIT/HLÖ -TIMMAR/PERSON, H	2	1	2	1	0	1	6	0	5	2	1	2
KOROTUSOSAT-FÖRHÖJNINGSD. 1000MK	1898	114	2012	293	3	296	75	1	76	2265	118	2383
KOROTUS/TUNTI-FÖRHÖJN./TIMME, MK	49.43	47.53	49.32	40.09	27.10	39.86	44.76	35.15	44.66	47.83	46.42	47.75
KOROTUS/HLÖ .FÖRHÖJN./PERSON, MK	95	37	87	50	7	46	264	8	210	86	32	80
<b>SUNNUNTAITYÖ SÄÄNN. TYÖAIKANA SÖNDAGSARBETE UNDER ORDINARIE ARBETSTID</b>												
TYÖNTEK. LKM-ANTAL ARBETSTAGARE	1046	163	1209	76	6	82	4	6	10	1126	175	1301
TUNNIT YHT. -TIMMAR, 100H	172	25	197	9	1	9	0	0	0	181	25	207
TUNNIT/HLÖ -TIMMAR/PERSON, H	1	1	1	0	0	0	0	0	0	1	1	1
KOROTUSOSAT-FÖRHÖJNINGSD. 1000MK	947	161	1107	47	3	50	2	1	2	995	164	1159
KOROTUS/TUNTI-FÖRHÖJN./TIMME, MK	54.98	64.88	56.22	52.36	55.32	52.53	60.15	36.83	50.82	54.86	64.47	56.04
KOROTUS/HLÖ .FÖRHÖJN./PERSON, MK	47	52	48	8	6	8	6	9	6	38	45	39
<b>HYVÄNNIEHENLISÄ GODMANSTILLÄGG</b>												
TYÖNTEK. LKM-ANTAL ARBETSTAGARE	13959	2145	16104	3633	283	3916	263	48	311	17683	2482	20072
LISÄ YHT. -TILLÄGG SAMMANL. .1000MK	13527	1825	15352	3492	209	3701	304	34	338	17019	2034	19054
KESKIM. %-I MEDELTA %	14	13	14	12	9	12	18	11	17	13	12	13
LISÄ/HLÖ-TILLÄGG/PERSON, MK	674	597	664	594	407	579	1070	460	942	649	558	638
<b>MUUT ERINÄISET LISÄT ÖVRIGA SÄRSKILDA TILLÄGG</b>												
TYÖNTEK. LKM-ANTAL ARBETSTAGARE	8358	825	9183	2578	172	2750	97	8	105	11129	1026	12031
LISÄ YHT. -TILLÄGG SAMMANL. .1000MK	4577	234	4811	1448	62	1510	86	4	90	6026	296	6323
LISÄ/HLÖ-TILLÄGG/PERSON, MK	228	76	208	246	120	236	305	48	251	230	81	212
<b>TYÖAIKALISÄT SÄÄNN.TYÖAJALTA ARBETSTIDSTILLÄGG, ORD.ARBETSTID</b>												
TYÖNTEK. LKM-ANTAL ARBETSTAGARE	2099	541	2640	226	68	294	30	14	44	2355	623	2978
LISÄ YHT. -TILLÄGG SAMMANL. .1000MK	885	129	1015	39	14	53	8	4	12	932	147	1080
LISÄ/HLÖ-TILLÄGG/PERSON, MK	44	42	44	7	27	8	29	52	34	36	40	36
<b>TYÖAIKALISÄT YLITYÖAJALTA ARBETSTIDSTILLÄGG, ÖVERTID</b>												
TYÖNTEK. LKM-ANTAL ARBETSTAGARE	2447	114	2561	176	0	176	69	2	71	2692	116	2808
LISÄ YHT. -TILLÄGG SAMMANL. .1000MK	396	10	406	19	0	19	17	0	17	431	10	442
LISÄ/HLÖ-TILLÄGG/PERSON, MK	20	3	18	3	0	3	58	2	47	16	3	15
<b>VARALLAOLOKORVAUS BEREDSKAPERSÄTTNING</b>												
TYÖNTEK. LKM-ANTAL ARBETSTAGARE	1783	48	1831	305	2	307	46	0	46	2134	50	2184
LISÄ YHT. -TILLÄGG SAMMANL. .1000MK	3213	55	3268	461	6	467	108	0	108	3782	61	3843
LISÄ/HLÖ-TILLÄGG/PERSON, MK	160	18	141	79	12	73	379	0	300	144	17	129
<b>Y H T E E N S Ä S A M M A N L A G T</b>												
TYÖNTEKIJÖIDEN LUKUMÄÄRÄ YHTEENSÄ ANTAL ARBETSTAGARE SAMMANLACT TEHDYT TUNNIT YHTEENSÄ	20071	3058	23129	5876	515	6391	284	75	359	26231	3648	29879
ARBETSTIMMAR SAMMANLAGT, 100H TUNNIT TYÖNTEKIJÄÄ KOHTI	27555	3873	31428	7992	571	8563	457	83	540	36004	4527	40531
ARBETSTIMMAR PER PERSON, H KAIKKI ANSIOT YHTEENSÄ	137	127	136	136	111	134	161	111	151	137	124	136
ALLA FÖRTJÄNSTER SAMMANLAGT, 1000MK ANSIOT KESKIMÄÄRIN HENKILÖÄ KOHTI	140145	16735	156881	33739	2185	35923	2493	332	2825	176378	19252	195629
FÖRTJÄNSTER PER PERSON, MK	6982	5473	6783	5742	4242	5621	8779	4420	7869	6724	5277	6547

TAULUKKO 9  
TABELLKUNTIEN JA KUNTAINLIITTOJEN TUNTIPALKKAISTEN TYÖNTEKIJÖIDEN LUKUMÄÄRÄT SUKUPUOLEN MUKAAN MARRASKUUSSA 1991  
ANTALET TIMAVLÖNADE ARBETSTAGARE I KOMMUNER OCH KOMMUNALFÖRBUND EFTER KÖN I NOVEMBER 1991

	TYÖNTEKIJÖIDEN LUKUMÄÄRÄ ANTAL ARBETSTAGARE				TYÖNTEKIJÖIDEN LUKUMÄÄRÄ ANTAL ARBETSTAGARE		
	MIEHET MÄN	NAISET KVIN- NOR	YHT. SAMMAN- LAGT		MIEHET MÄN	NAISET KVIN- NOR	YHT. SAMMAN- LAGT
KAUPUNGIT STÄDER							
ALAJÄRVI	24	6	30	ALAVUS	40	4	44
ESPOO-ESBO	627	70	697	FORSSA	149	25	174
HAAPAJÄRVI	50	5	55	HAMINA-FREDRIKSHAMN	110	14	124
HANKO-HANGÖ	105	4	109	HARJAVALTA	28	7	35
HEINOLA	133	28	161	HELSINKI-HELSINGFORS	3064	636	3700
VANTAA-VANDA	593	77	670	HUITTINEN	36	2	38
HYVINKÄÄ-HYVINGE	221	37	258	HÄMEENLINNA-TAVASTEUS	329	38	367
IISALMI-IDENSALMI	204	11	215	IKAALINEN-IKALIS	24	1	25
IMATRA	162	31	193	JOENSUU	423	47	470
JYVÄSKYLÄ	648	70	718	JÄMSÄNKOSKI	32	2	34
JÄRVENPÄÄ-TRÄSKÄNDA	100	18	118	KAJAANI-KAJANA	295	27	322
KANKAANPÄÄ	43	2	45	KANNUS	16	0	16
KARJAA-KARIS	40	2	42	KARKKILA-HÖGFORS	60	13	73
KASKINEN-KASKÖ	9	0	9	KAUHAVA	24	2	26
KEMI	178	20	198	KERAVA-KERVO	155	16	171
KEURUU	62	7	69	KOKEMÄKI-KUMO	33	6	39
KOKKOLA-KARLEBY	222	44	266	KOTKA	513	94	607
KOUVOJA	193	17	210	KRISTINANKAUPUNKI-KRISTINESTA	28	4	32
KUHMO	37	7	44	KUOPIO	488	53	541
KURIKKA	36	3	39	KUUSANKOSKI	126	21	147
OUTOKUMPU	68	7	75	KEMIJÄRVI	52	4	56
LAHTI-LAHTIS	707	174	881	LAITILA	16	0	16
LAPPEENRANTA-VILLMANSTRAND	343	56	399	LAPUA-LAPPO	34	2	36
LIEKSA	86	11	97	LOHJA-LOJO	91	12	103
LOIMAA	21	6	27	LOVIISA-LOVISA	66	9	75
MAARIANHAMINA-MARIEHAMN	60	8	68	MIKKELI-S:T MICHEL	236	35	271
MÄNTTÄ	51	13	64	NOKIA	186	29	215
NURMES	54	3	57	ORIVESI	53	6	59
OULAINEN	24	0	24	OULU-ULEÅBORG	780	86	866
PARAINEN-PARGAS	37	4	41	PARKANO	57	7	64
PIEKSAMÄKI	91	9	100	PIETARSAARI-JAKOBSTAD	98	12	110
PORI-BJÖRNEBORG	835	152	987	PORVOO-BORGÅ	156	24	180
RAAHE-BRAHESTAD	179	58	237	RAUMA-RAUMO	232	51	283
RIIHIMÄKI	155	11	166	ROVANIEMI	230	28	258
SAARIJÄRVI	51	1	52	SALO	71	5	76
SAVONLINNA-NYSLOTT	222	15	237	SEINÄJOKI	194	18	212
ANJALANKOSKI	153	21	174	SUOLAHTI	31	1	32
SUONENJOKI	24	2	26	TAMMISAARI-EKENÄS	62	8	70
TAMPERE-TAMMERFORS	1952	218	2170	TORNIO-TORNEÅ	76	12	88
TURKU-ÅBO	1507	314	1821	TOIJALA	59	8	67
UUSIKAARLEPPY-NYKARLEBY	29	2	31	UUSIKAUPUNKI-NYSTAD	25	0	25
VAAJA-VASA	359	76	435	VALKEAKOSKI	178	31	209
VAMMALA	59	6	65	VARKAUS	198	20	218
YLVIESKA	58	3	61	ÄHTÄRI-ETSERI	21	0	21
ÄÄNEKOSKI	84	9	93				
KAUPUNGIT YHTEENSÄ STÄDER SAMMANLACT	20071	3058	23129				

## TILASTOKESKUS

Taulukko 10. Kuntien ja kuntainliittojen palkkaryhmiin kuulumattomien työntekijöiden lukumäärä, työtunnit ja keskituntiansiot sukupuolen mukaan marraskuussa 1991 - Kommunernas och kommunalförbundens arbetstagare som inte hör till någon lönegrupp, deras antal, arbetstimmar och medeltimförtjänst enligt kön i november 1991

Sukupuoli Työntekijäryhmä	Lkm Antal	Säännöllisen työajan keskituntiansio	Kokonaistyöaikana Under total arbetstid		
		Medeltim- förtjänst av ordin.arb.tid	Työ- tunnit Arbets- timmar	Keskitunti- ansio Medeltim- förtjänst	Ansio h:löä kohti Förtjänst per person
Kön Arbetslagargrupp		mk	100h	mk	mk
Koko kuntasektori Hela kommunsektorn	1844	30,02	2167	30,15	3543
Miehet-Män	1155	30,28	1384	30,48	3653
Naiset-Kvinnor	689	29,56	783	29,57	3360
Maatalouslomitajat Lantbruksavbytare	-	-	-	-	-
Miehet-Män	-	-	-	-	-
Naiset-Kvinnor	-	-	-	-	-
Suojatyöntekijät Skyddsarbetare	1255	28,20	1467	28,21	3297
Miehet-Män	701	27,75	820	27,77	3248
Naiset-Kvinnor	554	28,77	647	28,77	3359
Nuoret ja oppilaat Unga och elever	399	31,23	488	31,74	3880
Miehet-Män	327	31,23	413	31,82	4015
Naiset-Kvinnor	72	31,22	75	31,31	3267
Muut Övriga	121	42,75	162	42,83	5721
Miehet-Män	91	43,84	124	43,96	5990
Naiset-Kvinnor	30	39,12	38	39,12	4905



# Kuntasektorin tuntipalkat

Timlöner för kommunalanställda  
1991, 4. neljännes - 4e kvartalet

---

SVT Suomen Virallinen Tilasto  
Finlands Officiella Statistik  
Official Statistics of Finland

Central Statistical  
Office of Finland

Wages and salaries  
1992:15

Tiedustelut - Förfrågningar

Seija Lehto  
Anja Lindqvist  
(90) 17 341

---

Julkaisujen myynti:

Försäljning:

Hinta — Pris

Tilastokeskus  
PL 504  
00101 Helsinki  
Puh. (90) 173 41

Statistikcentralen  
PB 504  
00101 Helsingfors  
Tel. (90) 173 41

45 mk

ISSN 0784-8374  
= Palkat  
ISSN 0784-9397

---