



Julkisen sektorin tuntipalkat

Timlöner för den offentliga sektorn
1992, 4. neljännes – 4e kvartalet

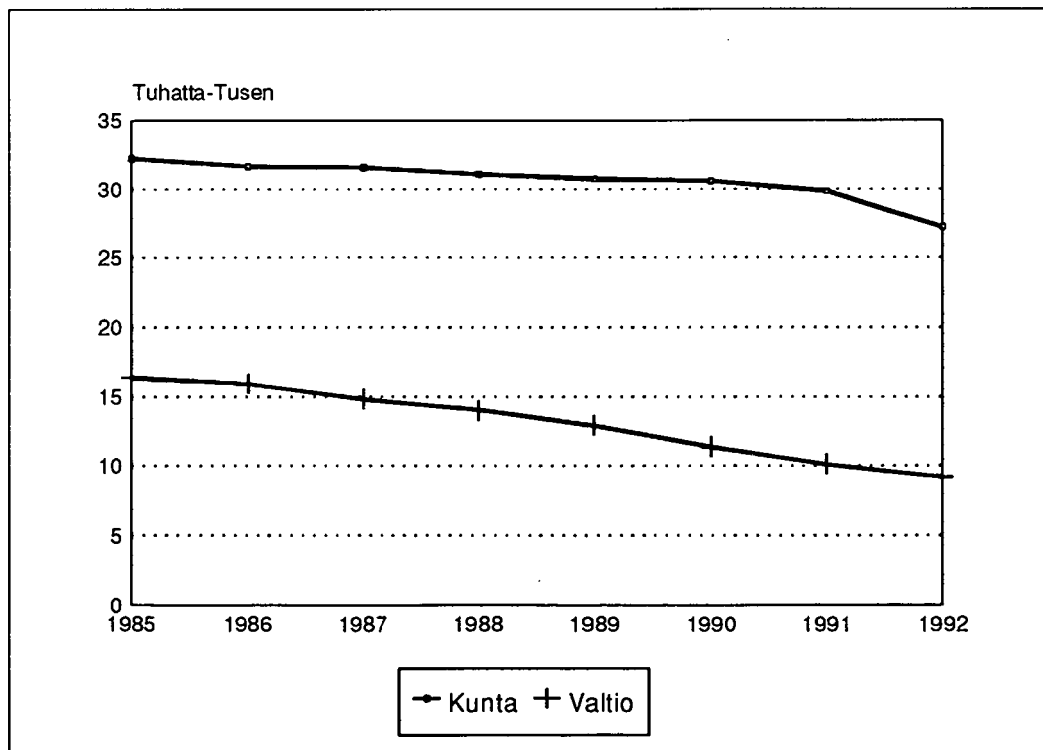
6.4.1993

Yhteenveto julkisen sektorin tuloksista Sammandrag av resultaten för den offentliga sektorn

Tilastokeskus ei julkaise enää valtion ja kuntasektorin tuntipalkkaisten tietoja erillisinä julkaisuina, vaan yhdistettynä: "Julkisen sektorin tuntipalkat".

Statistikcentralen upphör med att ute uppgifter om statens och kommunernas timavlönade som en separat statistikpublikation. I fortsättningen kommer de att sammanslås till en publikation med namnet "Timlöner för den offentliga sektorn".

Julkisen sektorin tuntipalkkainen henkilöstö vuosina 1980–1992
Anställda för den offentliga sektorn (timlöner)



KUNTASEKTORIN konaiskeskituntiansioiden kehitys marraskuu 1980 – marraskuu 1992
Utvecklingen av totalmedeltimförtjänsterna för kommunalanställdas timavlönade november 1980 – november 1992

Elokuu Augusti	Lukumäärä Antal		Kokonaistuntikeskiansio Medeltimförtjänst				Ind. – Index helmik. 1980 = 100	Reaali-ind. Realindex
	Yhteensä Sammanlagt	Naisia Kvinnor %	Miehet Män mk/t	Naiset Kvinnor mk/t	Yhteensä Sammanlagt mk/t	Muutos Andring %		
1980	34 719	14,9	21,92	17,59	21,37	..	114,0	103,7
1985	32 270	13,4	31,81	26,45	31,16	7,0	166,3	104,0
1986	31 674	13,2	34,16	28,48	33,49	7,5	178,7	108,2
1987	31 613	13,4	35,53	29,85	34,86	4,1	186,0	108,6
1988	31 107	13,3	39,33	33,71	38,66	10,9	206,3	113,9
1989	30 765	13,6	42,81	36,43	42,02	8,7	224,3	115,9
1990	30 593	13,1	47,84	41,17	47,05	12,0	251,1	123,0
1991	29 879	12,2	48,02	42,46	47,40	0,7	252,9	120,0
1992	27 266	11,9	48,81	43,06	48,17	1,6	257,0	118,6

VALTION tuntipalkkaisten kokonaiskeskituntiansioiden kehitys 1980 marraskuu – 1992 marraskuu
Utvecklingen av totalmedeltimförtjänsterna för statens timavlönade 1980 november – 1992 november

Vuosi År	Lukumäärä keskimäärin Antal i medeltal	Naisten % osuus Kvinnornas % andel	Kokonaiskeskituntiansio–Totalmedeltimförtjänst				Muutos Förändring %	Indeksi Index 1980 = 100	Reaali- indeksi Real- index
			Miehet Män mk	Naiset Kvinnor mk	Yhteensä Sammanlagt mk				
1980	23 439	19,9	19,96	16,41	19,36	13,9	100,0	100,0	
1985	16 413	15,2	31,39	25,92	30,68	6,7	158,5	109,0	
1986	15 951	15,2	33,31	27,65	32,57	6,2	168,2	112,0	
1987	14 797	15,2	36,21	29,61	35,38	8,6	182,7	117,3	
1988	14 023	14,6	40,35	33,20	39,48	11,6	203,9	123,8	
1989	12 893	14,1	42,96	35,18	42,02	6,4	217,0	123,4	
1990	11 385	13,6	47,70	39,63	46,75	11,3	241,5	130,0	
1991	10 111	12,7	49,80	42,42	49,01	4,8	253,2	132,0	
1992	9 224	22,6	58,59	46,07	57,24	16,8	295,7	150,1	

Sisältö

Innehåll

	Sivu	Sida
Kuntasektorin tuntipalkkaisten tiedot	3	3
Valtion tuntipalkat	27	27
Edelliset tiedot on julkaistu Tilastokeskuksen julkaisuissa Julkisen sektorin tuntipalkat PALKAT 1993:1		Föregående uppgifter har publicerat i Statistikcentralens publikationerna Timlöner för offentliga sektorn LÖNER 1993:1
Ennakkotietoja julkisen sektorin tuntipalkoista saa lisäksi "Hinnat ja palkat" -tiedotteessa, joka ilmestyy tätä jul- kaisua useammin, 6 kertaa vuodessa.		Förhandsuppgifter om timlöner för den offentliga sektorn kan ytterligare erhållas i rapporten "Priser och löner", som utges oftare än den föreliggande publikationen, dvs. 6 gångar om året.

Kuntasektorin tuntipalkat

Timlöner för kommunalanställda

Yhteenveto tuloksista

Kuntien ja kuntainliittojen tuntipalkkaisten työntekijöiden palkkatilasto uudistettiin vuoden 1985 alusta. Verrattaessa julkaisun tietoja aikaisempiin on otettava huomioon tilastoon tehdyt muutokset, joista on kerrottu jäljempänä.

Kaikkiaan tuntipalkkaisia työntekijöitä ilmoitettiin olleen kuntasektorin palveluksessa 28 931, joista naisia 3 891.

Yhteenvetoon ja tilastotaulukoiden A,B ja 1-9 luvuissa ovat kuitenkin mukana marraskuuhun 1989 asti vain työehtosopimuksen mukaisiin palkkaryhmiin 1-6 ja helmikuusta 1990 alkaen ryhmiin I-IV, sijoitetut työntekijät, joita oli marraskuussa 1992 27 266 ja heistä naisia 3 248 eli 11,9 %.

Maatalouslomittajien, suojatyöntekijöiden, oppilaiden yms. ryhmien palkkatiedot esitetään erikseen taulukossa 10.

Taulukoissa A ja B on tietoja myös aikaisemmista tiedusteluista. Taulukossa B on 5-numeroisen ammattikoodin mukaiset nimikkeet. Ammatit on myös luokiteltu ammattiryhmiin¹⁾ ja tiedot on erikseen miehistä ja naisista.

Tuntikeskiansion kehitys

Kokonaistuntikeskiansio on tämän tilaston perusteella noussut 1,6 % marraskuusta 1991 marraskuuhun 1992.

Naisten tuntikeskiansio oli marraskuussa 1992 88,2 % miesten vastaavasta ansiosta (88,4 % IV/1991).

Sammandrag av resultaten

Lönestatistiken för kommunernas och kommunalförbundens timavlönade arbetstagare reviderades i början av år 1985. Då publikationens uppgifter jämförs med tidigare uppgifter bör de ändringar som gjorts i statistiken beaktas. För ändringarna redogörs i det följande.

Sammanlagt 28 931 timavlönade var anställd inte den kommunala sektorn, varav 3 891 kvinnor.

I sammandraget och i siffrorna i statistiktabellerna A,B och 1-9 ingår dock endast arbetstagare i arbetsavtalsförhållande i löneklasserna 1-6 till november 1989, och från februari 1990 i de nya löneklasserna I-IV. Dessa var 27 266 november 1992 och därav var 3 248 d.v.s. 11,9 % kvinnor.

Löneuppgifterna för lantbruksavbytare, skyddsarbetare, elever o.dyl. grupper ges separat i tabell 10.

Tabellerna A och B innehåller även uppgifter från tidigare förfrågningar. Tabell B har yrken enligt den 5-siffriga yrkeskoden. Yrkerna har klassificerats enligt yrkesgrupper¹⁾ och uppgifter finns både av män och kvinnor.

Utvecklingen av medeltimförtjänsten

Den totala medeltimförtjänsten har enligt denna statistik ökat med 1,6 procent från november 1991 till november 1992.

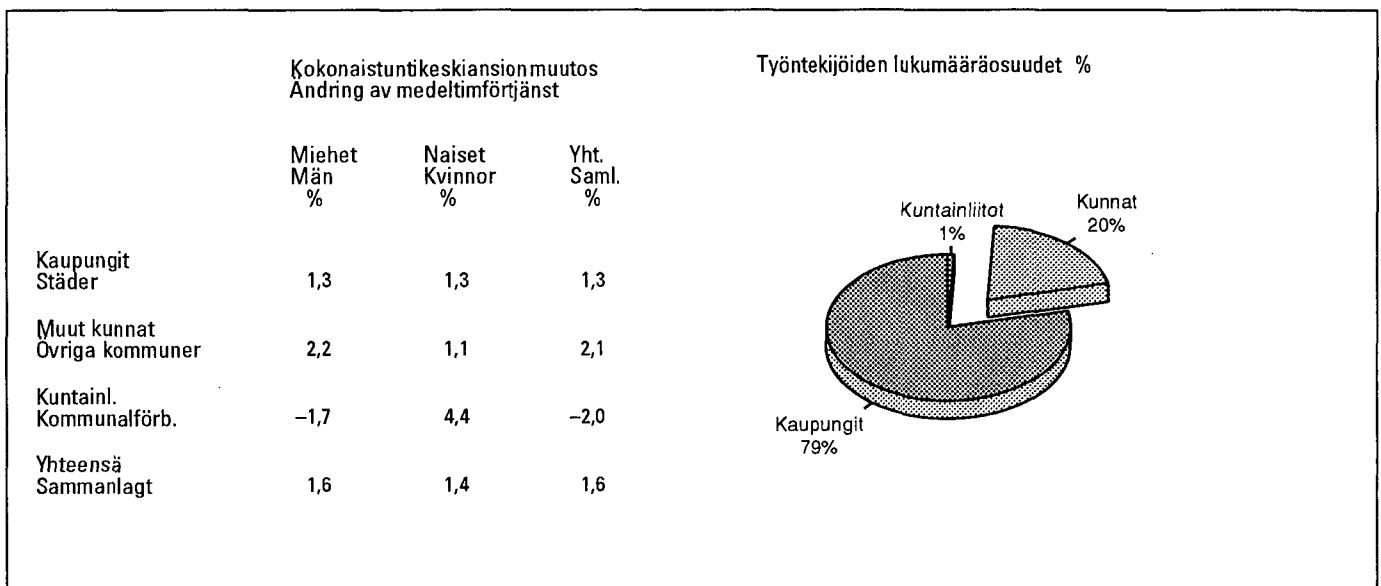
Kvinnornas medeltimförtjänst i november 1992 var 88,2 % (88,4 % IV/1991) av männens.

1) Julkisen sektorin ammattiryhmäluokitus, Tilastokeskus, Raportti n:o 1985:10

1) Arbetsgruppering för den offentliga sektorn, Statistikcentralen, Rapport n:r 1985:10

Seuraavassa on esitetty kuntamuodoittain kokonaistuntikeskiansioiden muutokset marraskuusta 1991 marraskuuhun

I följande ges ändringarna i den totala medeltimförtjänsten enligt kommunform från november 1991 november 1992.

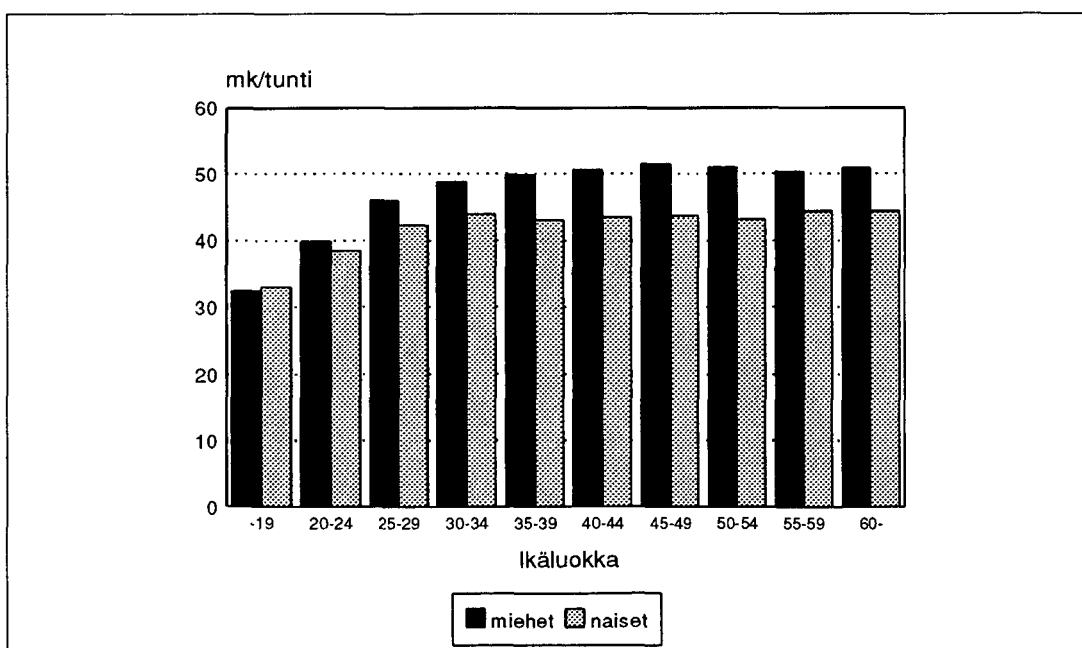


Kuvio 1. Kokonaistuntikeskiansioiden muutokset marraskuusta 1991 marraskuuhun 1992 sekä lukumäärän jakautuminen sektoreittain
Figur 1. Ändringar av totala medeltimförtjänster från november 1991 till november 1992 och fördelningen av antal arbetstagare enligt sektorin

Tarkasteltaessa tuntikeskiansioiden kehitystä on pidettävä mielessä mm. kausivaihtelut sekä palkkaus- ja ammattirakenteen muutokset. Sopimusvaikutusten mukainen kehitys näkyy lähinnä taulukosta 4 palkkaryhmittäin aikatyöansion sarakkeesta. Uusi perustuntipalkkataulukko on muuttunut siten, että entiseen palkkaryhmään IIIA kuuluneet työntekijät on siirretty palkkaryhmään IIC. Palkkaryhmästä IIIB on tehty palkkaryhmä III.

När man granskar utvecklingen av medeltimförtjänst bör man komma i ihåg bl.a. säsongvariationer och ändringar i löne- och yrkesstruktur. Den utveckling som påverkats av avtalen finns angivna efter lönegrupp i tabell 4 i kolumnen för förtjänst av tidarbete. Den nya grundtimlönetabellen har förändrats så, att de arbetare som hörde till den tidigare lönegruppen IIIA har flyttats till en ny lönegrupp IIC. Den tidigare lönegruppen IIIB har ändrats till en ny lönegrupp III.

Kuvio 2. Kuntasektorin tuntipalkat marraskuussa 1992
Figur 2. Timlöner för kommunalanställda i november 1992



Tiedustelun kohde

Tiedustelu koskee kuntien ja kuntainliittojen tuntipalkkaisten työntekijöiden työehtosopimuksen piiriin kuuluvia työntekijöitä. Määräaikaisessa palvelussuhteessa olevien maatalouslomittajien tiedot kerätään vain helmi- ja elokuulta. Pysyvässä palvelussuhteessa olevat lomittajat ilmoitetaan kunnallisen henkilökisterin tiedustelussa. Perhepäivähoitajat eivät ole lainkaan mukana tiedustelussa.

Tiedusteluajanjakso

Tiedot ovat tiedusteluukaudelta tai vähintään neljän viikon pituiselta jaksolta, josta suurin osa sattuu tiedusteluukaudelle. Kaikki vähintään viikon pituiset työsuhteet on ilmoitettava. Vuosiloman ja sairausajan palkkoja ei ilmoiteta.

Tiedustelun sisältö

Tiedustelussa kysytään jokaisesta työntekijästä seuraavat tiedot:

- A. työnantajakunta (KELA:n koodi) tai -kuntainliitto (KEV)
- B. kunnallinen toimintayksikkö (KEV)
- D. työpaikan sijaintikunta (KELA)
- E. henkilötunnus (ikä ja sukupuoli)
- F. työntekijän nimi
- G. palkkaryhmä (työehtosopimuksen mukaan)
- H. ammatti (KEV)
- I. aikapalkka ja aikatyötunnit
- J. kokonaistuntipalkka ja kokonaistuntipalkkaiset työtunnit
- K. urakkapalkka ja urakkatyötunnit
- L. yksityisalojen palkkauksen mukainen urakkapalkka ja -työtunnit
- M. ylityön korotusosat ja ylityötunnit
- N. säännöllisen sunnuntaityön korotusosat ja sunnuntai-työtunnit
- O. hyvänmiehenlisä %:na ja markkoina
- P. muut erinäiset lisät
- Q. säännöllisen työajan työaikalisät
- R. ylityöajan työaikalisät
- S. varallaolokorvaus

Kohtien I–L palkkatekijät sisältävät myös kohtien O ja P lisät.

Undersökningens population

Förfrågan gäller kommunernas och kommunalförbundens timavlönade arbetstagare som lyder under arbetskollektivavtalet. Uppgifter om lantbruksavbytare i visstids anställningsförhållande insamlas bara för februari och augusti. Uppgifter om lantbruksavbytare i fast anställningsförhållande uppges i det kommunala personregistrets förfrågan. Familjedagvårdarna ingår inte alls i förfrågan.

Frågeperiod

Uppgifterna gäller frågemånaden eller en period som omfattar minst fyra veckor och som tills största delen infaller under frågemånaden. Alla arbetsförhållanden som varat minst en vecka skall uppges. Lön för semester och sjukdomstid uppges inte.

Förfrågans innehåll

I förfrågan inbegärs följande uppgifter av alla arbetstagare:

- A. arbetsgivarkommun (FPA:s kod) eller -kommunalförbund (KPF)
- B. den kommunala verksamhetsenheten (KPF)
- D. den kommun där arbetsplatsen är belägen (EPA)
- E. personbeteckning (ålder och kön)
- F. arbetstagarens namn
- G. lönegrupp (enligt kollektivavtalet)
- H. yrke (KPF)
- I. tidslön och tidsarbetstimmar
- J. den totala timlönen och arbetstimmar
- K. ackordslön och ackordsarbetstimmar
- L. ackordslönesättning och ackordsarbetstimmar inom privata branschen
- M. förhöjningsdel för overtid och overtidstimmar
- N. förhöjningsdel för ordinarie söndagsarbete och söndagsarbetstimmar
- O. godmanstillägg i % och i mark
- P. övriga särskilda tillägg
- Q. tillägg för ordinarie arbetstid
- R. arbetstids tillägg för overtidsarbete
- S. beredskapsersättning

Lönefaktorerna i punkterna I–L inkluderar även tilläggen i punkterna O och P.

Ansiokäsité

Tilaston ansiokäsitéenä on tehdyn työajanansio, johon sisältyy kaikki tehdyltä työajalta maksetut palkat. Tilastossa ei siten ole mukana mm. seuraavia korvauksia ja palkkoja, joita ei pidetä työssäolon ajalta maksettuna palkkana:

- arkipyhäkorvaus, kun henkilö ei ollut työssä
- kolmivuorotyön korvaukset
- työkalukorvaukset ja ns. tossu- ja eväsraha
- palkalliselta työloma-ajalta maksettu palkka
- vuosi-, sairaus- ja äitiysloman palkka sekä lomaraha.

Tilastotaulukoissa käytetään lisäksi seuraavia palkkakäsitteitä:

1. Tehdyt työtunnit lasketaan kohtien I–L työtuntien summana
2. Säännöllisen työajan ansio ilman työaikalisia lasketaan jakamalla kohtien I–L yhteenlasketut ansiot tehdyillä työtunneilla
3. Säännöllisen työajan ansio työaikalisineen lasketaan jakamalla kohtien I–L, N ja Q yhteenlasketut ansiot tehdyillä työtunneilla
4. Kokonaistuntikesiansio lasketaan jakamalla kohtien I–L, M, N, Q ja R yhteenlasketut ansiot tehdyillä työtunneilla.

Kokonaisansioon lasketaan mukaan kaikki palkkatekijät paitsi varallaolokorvaus.

Tietojenkeruumenetelmä

Kaikille kunnille ja kuntainliitoille lähetetään tiedustelu neljä kertaa vuodessa, helmi-, touko-, elo- ja marraskuulta. Osalle vastaajista lähetetään edellisen neljänneksen rekisterin henkilötiedoilla esitetyt lomakkeet. Kunnalliset työnantajat voivat antaa ilmoitukset tuntipalkkaisista työntekijöistään tiedustelulomakkeilla, atk-listauksina tai konekielisinä linjasiirtoina mg-nauhoilla ja mg-levykkeillä. Vastaamista seurataan mm. vertailulla edellisen tiedustelun työntekijämääriin.

Tiedustelun menetelmää ja historiaa on selvitetty tarkemmin julkaisussa (PA 1992:26).

Förtjänstbegreppet

Förtjänstbegreppet i statistiken är förtjänst för utförd arbetstid, vari ingår all lön som betalats för den utförda arbetstiden. I statistiken ingår inte följande lönefaktorer som inte räknas som lön som betalats för tid i arbete:

- söckenhelgersättning, då personen inte arbetat
- ersättning för treskiftarbete
- ersättning för arbetsredskap och sk. toffelpening, felpening och kostpening för avlönad arbetsledighet
- lön som betalats för semester, sjukdomstid och moderskapsledighet samt semesterpening.

I statistiktablerna används därtill följande lönebegrepp:

1. Utförda arbetstimmar räknas som summan av arbetstimmarna i punkterna I–L
2. Förtjänst av ordinarie arbetstid utan arbetstidstillägg räknas genom att dividera de sammanlagda förtjänsterna i punkterna I–L med utförda arbetstimmar
3. Förtjänst för ordinarie arbetstid inklusive arbetstidstillägg beräknas genom att dividera de sammanlagda förtjänsterna i punkterna I–L, N och Q med antalet utförda arbetstimmar
4. Den totala medeltimförtjänsten beräknas genom att dividera de sammanlagda förtjänsterna i punkterna I–L, M, N, Q och R med antalet utförda arbetstimmar.

Till totalförtjänsten räknas alla lönefaktorer utom beredskapsersättning.

Uppgiftsinsamlingsmetod

Alla kommuner och kommunalförbund får förfrågan fyra gånger i året, i februari, maj, augusti och november. Till en del av respondenterna skickas blanketter som förhandsifyllts med personuppgifter från föregående kvartals förfrågan. De kommunala arbetsgivarna kan ge uppgifterna om sina timavlönade arbetstagare på frågeblanketterna, i form av adb-listor eller på maskinspråk på mg-band linjeöverföring och mg-disketter. Svarsfrekvensen följs upp bl.a. genom en jämförelse med antalet arbetstagare vid den senaste förfrågan.

Förfrågans metod och historik har redogjorts i Statistisk rapport (PA 1992:26).

Taulukkoluetelo

Taulukko A.

Kuntien ja kuntainliittojen tuntipalkkaisten työntekijöiden lukumäärät ja kokonaiskeskituntiansiot kuntamuodon, paikkakuntaluokan ja sukupuolen mukaan neljännesvuositain IV neljänneksestä 1990 IV neljännekseen 1992.

Taulukko B.

Kuntien ja kuntainliittojen tuntipalkkaisten työntekijöiden lukumäärät ja kokonaiskeskituntiansiot suurimmissa ammattiryhmissä sukupuolen mukaan IV neljänneksestä 1991 IV neljännekselle 1992.

1. Kuntien ja kuntainliittojen tuntipalkkaisten työntekijöiden lukumäärät, työtunnit ja keskituntiansiot kuntamuodon, tehtäväryhmän ja sukupuolen mukaan marraskuussa 1992.
2. Kuntien ja kuntainliittojen työntekijöiden lukumäärät, työtunnit ja keskituntiansiot toimialan ja sukupuolen mukaan marraskuussa 1992.
3. Kuntien ja kuntainliittojen tuntipalkkaisten työntekijöiden lukumäärät, työtunnit, keskituntiansiot ja palkkausmuotojen työaikaosuudet (%) kuntamuodon, paikkakuntaluokan ja sukupuolen mukaan marraskuussa 1992.
4. Kuntien ja kuntainliittojen tuntipalkkaisten työntekijöiden työtunnit, keskituntiansiot ja palkkausmuotojen työaikaosuudet (%) kuntamuodon, sukupuolen ja palkkaryhmän mukaan marraskuussa 1992.
5. Kuntien ja kuntainliittojen tuntipalkkaisten työntekijöiden lukumäärät ja lukumääräosuudet kokonaisansioiryhmän ja kuntamuodon mukaan marraskuussa 1992.
6. Kuntien ja kuntainliittojen tuntipalkkaisten työntekijöiden lukumäärä ja kokonaiskeskituntiansio paikkakuntaluokan, kuntamuodon, sukupuolen ja palkkaryhmän mukaan marraskuussa 1992.
7. Kuntien ja kuntainliittojen tuntipalkkaisten työntekijöiden lukumäärä, työtunnit ja kokonaiskeskituntiansio ikäryhmittäin kuntamuodon ja sukupuolen mukaan marraskuussa 1992.
8. Kuntien ja kuntainliittojen tuntipalkkaisten työntekijöiden ansioiden erittely marraskuussa 1992.
9. Kuntien ja kuntainliittojen tuntipalkkaisten työntekijöiden lukumäärät sukupuolen mukaan marraskuussa 1992.
10. Kuntien ja kuntainliittojen palkkaryhmiin kuulumattomien työntekijöiden lukumäärä, työtunnit ja keskituntiansiot kuntamuodon ja sukupuolen mukaan marraskuussa 1992.

Tabeller

Tabell A.

Kommunernas och kommunalförbundens timavlönade arbetstagare, deras antal och medeltimförtjänster enligt kommunform, ortsklass och kön kvartalsvis från IV kvartalet 1990 till IV kvartalet 1992.

Tabell B.

Kommunernas och kommunalförbundernas timavlönade arbetstagare, deras antal och totala medeltimförtjänster i de största yrkesgrupperna enligt kön från IV kvartalet 1991 till IV kvartalet 1992.

1. Kommunernas och kommunalförbundens timavlönade arbetstagare, antal, arbetstimmar och medeltimförtjänster enligt kommunform, uppgiftsgrupp och kön i november 1992.
2. Kommunernas och kommunalförbundens timavlönade arbetstagare, antal, arbetstimmar och medeltimförtjänster enligt lönegrupp och kön i november 1992.
3. Kommunernas och kommunalförbundens timavlönade arbetstagare, antal, arbetstimman, medeltimförtjänster och avlöningsformens arbetstidsandel (%) enligt kommunform, ortsklass och kön i november 1992.
4. Kommunernas och kommunalförbundens timavlönade arbetstagaras arbetstimmar, medeltimförtjänster och avlöningsformens arbetstidsandel (%) enligt kommunform, lönegrupp och kön i november 1992.
5. Kommunernas och kommunalförbundens timavlönade arbetstagare deras antal och procentuella andel enligt totalförtjänstgrupp och kommunform i november 1992.
6. Kommunernas och kommunalförbundens timavlönade arbetstagare deras antal och totala medeltimförtjänst enligt ortsklass, kommunform, kön och lönegrupp i november 1992.
7. Kommunernas och kommunalförbundens timavlönade arbetstagare, antal, arbetstimmar och totala medeltimförtjänst enligt åldersgrupp, kommunform och kön i november 1992.
8. Specifikation av kommunernas och kommunalförbundens timavlönade arbetstagaras förtjänster i november 1992.
9. Antalet timavlönade arbetstagare i kommuner och kommunalförbund enligt kön i november 1992.
10. Kommunernas och kommunalförbundens arbetstagare som inte hör till någon lönegrupp, deras antal, arbetstimmar och medeltimförtjänst enligt kommunform och kön i november 1992.

Taulukko A. Kuntien ja kuntainliittojen tuntipalkkaisten työntekijöiden lukumäärät ja kokonaiskeskituntiansiot kuntamuodon, paikkakuntaluokan ja sukupuolen mukaan neljännesvuosittain IV neljänneksestä (marraskuulta) 1990 IV neljännekseen (marraskuulle) 1992

Tabell A. Antalet av och totala medeltimförtjänster för kommunernas och kommunalförbundernas timavlönade arbetstagare enligt kommuntyp, ortsklass och kön kvartalsvis från IV kvartalet (november) 1990 till IV kvartalet (november) 1992

Kuntamuoto, paikkakuntaluokka ja sukupuoli Kommuntyp, ortsklass och kön	Vuosi ja neljännes – År och kvartal								
	1990	1991				1992			
	IV	I	II	III	IV	I	II	III	IV
Kaupungit – Städer	23 751	23 060	26 065	26 281	23 129	22 955	24 447	23 399	21 433
	48,44	48,89	48,43	47,90	48,96	49,25	48,61	48,12	49,62
Pkl:n mukaan – Enligt ortsklass									
I	12 158	11 909	13 520	13 340	11 893	11 354	12 489	11 967	11 007
	50,42	50,91	50,68	50,29	51,40	51,74	50,59	50,20	51,62
II	11 593	11 151	12 545	12 941	11 236	11 601	11 958	11 432	10 426
	46,35	46,67	46,11	45,40	46,43	46,74	46,54	45,97	47,50
Sukupuolen mukaan – Enligt kön									
Miehet – Män	20 396	20 035	21 750	21 856	20 071	20 151	20 746	19 723	18 659
	49,41	49,74	49,72	49,17	49,78	49,94	46,65	49,30	50,45
Naiset – Kvinnor	33,55	3 025	4 315	4 425	3 058	2 804	3 701	3 676	2 774
	41,89	42,72	41,36	41,20	43,14	43,89	42,31	41,60	43,68
Muut kunnat – Övriga kommuner	6 461	6 180	7 203	7 009	6 391	6 284	6 168	6 086	5 568
	41,70	41,72	41,58	40,64	41,48	41,68	41,89	41,25	42,36
Pkl:n mukaan – Enligt ortsklass									
I	778	699	705	702	496	594	575	620	600
	41,81	42,04	42,80	41,60	42,32	43,21	44,40	42,26	43,39
II	5 683	5 481	6 498	6 307	5 895	5 690	5 593	5 466	4 968
	41,69	41,68	41,46	40,54	41,40	41,51	41,65	41,14	42,24
Sukupuolen mukaan – Enligt kön									
Miehet – Män	5 889	5 666	6 471	6 275	5 876	5 857	5 641	5 526	5 158
	42,10	42,08	42,03	41,06	41,71	41,82	42,20	41,59	42,62
Naiset – Kvinnor	572	514	732	734	515	427	527	560	410
	36,76	37,14	36,97	36,55	38,24	39,14	38,05	37,41	38,66
Kuntainliitot – Kommunalförbund	381	449	411	393	359	442	296	287	265
	49,26	49,52	49,55	47,01	50,36	49,43	49,49	48,37	49,36
Pkl:n mukaan – Enligt ortsklass									
I	224	243	229	222	203	230	219	212	198
	51,74	52,81	53,28	50,55	51,40	52,27	52,25	51,47	51,70
II	157	206	182	171	156	212	77	75	67
	45,51	45,42	44,35	43,01	49,17	46,38	40,98	39,66	41,27
Sukupuolen mukaan – Enligt kön									
Miehet – Män	303	345	312	310	284	332	219	215	201
	51,23	51,68	52,09	49,06	52,28	51,84	52,09	50,63	51,38
Naiset – Kvinnor	78	104	99	83	75	110	77	72	64
	39,53	39,35	39,72	39,13	39,83	40,45	40,89	40,88	41,58
Koko kuntasektori – Hela kommun sektorn	30 593	29 689	33 679	33 683	29 879	29 681	30 911	29 772	27 266
	47,05	47,42	46,98	46,37	47,40	47,66	47,30	46,73	48,17
Pkl:n mukaan – Enligt ortsklass									
I	13 160	12 851	14 454	14 264	12 592	12 178	13 283	12 799	11 805
	49,97	50,46	50,36	49,85	51,04	51,33	50,37	49,85	51,22
II	17 433	16 838	19 225	19 419	17 287	17 503	17 628	16 973	15 461
	44,83	45,03	44,54	43,79	44,77	45,03	44,98	44,40	45,80
Sukupuolen mukaan – Enligt kön									
Miehet – Män	26 588	26 046	28 533	28 441	26 231	26 340	26 606	25 464	24 018
	47,84	48,11	48,01	47,37	48,02	48,17	48,11	47,64	48,81
Naiset – Kvinnor	4 005	3 643	5 146	5 242	3 648	3 341	4 305	4 308	3 248
	41,17	41,91	40,75	40,55	42,46	43,26	41,80	41,09	43,06

Taulukko B. Kuntien ja kuntainliittojen tuntipalkkaisten työntekijöiden lukumäärät ja säännöllisen työajan keskituntiansiot suurimmissa ammattiryhmissä marraskuulta 1991 marraskuulle 1992

Tabell B. Antalet av och totala medeltimförtjänster för kommunernas och kommunalförbundernas timavlönade arbetstagare i de största yrkesgrupper från november 1991 till november 1992

Ammattiryhmä – Yrkesgrupp Ammatti – Yrke Sukupuoli – Kön	Lukumäärä Antal			Säännöllisen työajan keskituntiansio, mk Medeltimförtjänst för ordinarie arbetstid, mk		
	IV/91	II/92	IV/92	IV/91	II/92	IV/92
0043 Työnjohtajat						
Arbetsledare	861	902	829	53,50	53,48	53,22
Miehet – Män	764	801	735	54,04	54,00	53,67
Naiset – Kvinnor	97	101	94	48,99	49,28	49,52
Apulaistyönjohtaja						
Biträdande arbetsledare	129	141	120	51,46	51,60	51,52
Miehet – Män	112	127	107	51,98	51,72	51,79
Naiset – Kvinnor	17	14	13	47,67	50,62	49,28
Esimies, työnjohtaja						
Förman, arbetsledare	325	342	309	56,25	55,70	56,04
Miehet – Män	286	296	269	57,08	56,64	56,81
Naiset – Kvinnor	39	46	40	49,97	49,65	50,56
Etumies						
Arbetsbas	384	390	371	52,04	52,40	51,45
Miehet – Män	344	350	330	52,43	52,83	51,79
Naiset – Kvinnor	40	40	41	48,55	48,46	48,53
183 Urheilu- ja liikuntatyö						
Idrotts- och sportarbete	1 517	1 622	1 416	44,55	44,54	45,56
Miehet – Män	1 386	1 449	1 219	44,47	44,43	45,48
Naiset – Kvinnor	131	173	125	45,57	45,60	46,51
Ulkoilualueiden työntekijä, täysin ammattitaitoinen ¹⁾						
Friluftsområdesarbetare, fullt yrkeskunniga						
Miehet – Män	174	183	152	44,00	44,61	44,36
Urheilulaitosten- ja alueiden hoitaja						
Idrottsplanskötare, fullt yrkeskunniga						
Miehet – Män	166	172	171	51,09	49,31	50,89
Ulkoilualueiden työntekijä, täysin ammattitaitoinen ²⁾						
Friluftsområdesarbetare, fullt yrkeskunniga	104	124	104	44,76	45,68	45,36
Miehet – Män	88	94	91	45,13	46,08	45,48
Naiset – Kvinnor	16	30	13	42,72	44,50	44,57
Urheilukentän hoitaja, täysin ammattitaitoinen						
Idrottsplanskötare, fullt yrkeskunniga						
Miehet – Män	195	195	187	47,98	48,88	49,21
Ulkoilualueiden työntekijä, ammattitaitoinen						
Friluftsområdesarbetare, yrkeskunniga	152	186	138	39,96	39,02	41,66
Miehet – Män	135	158	123	39,35	38,67	41,46
Naiset – Kvinnor	17	28	15	45,64	40,97	43,38
Urheilukenttä- ja luistinratatyöntekijä, vanhempi						
Arbetare på idrottsplaner och skridskoban, äldre	213	197	196	46,13	45,89	46,94
Miehet – Män	186	172	172	45,90	45,83	47,01
Naiset – Kvinnor	27	25	24	47,69	46,29	46,40
Urheilukenttä- ja luistinratatyöntekijä, nuorempi						
Arbetare på idrottsplaner och skridskoban, yngre ...	318	337	301	39,04	39,17	39,81
Miehet – Män	303	325	283	39,08	39,11	39,83
Naiset – Kvinnor	15	12	18	38,11	40,65	39,40
412 Puutarha- ja puistotyöntekijät						
Trädgård- och parkarbetare	2 044	2 866	1 929	41,03	39,83	41,28
Miehet – Män	1 369	1 772	1 307	40,66	39,64	40,86
Naiset – Kvinnor	675	1 094	622	41,79	40,13	42,20

1) 2. palkkaryhmä – 2. lönegr.

2) 3. palkkaryhmä – 3. lönegr.

Ammattiryhmä – Yrkesgrupp Ammatti – Yrke Sukupuoli – Kön	Lukumäärä Antal			Säännöllisen työajan keskituntiansio, mk Medeltimförtjänst för ordinarie arbetstid, mk		
	IV/91	II/92	IV/92	IV/91	II/92	IV/92
Puutarha-apulainen, täysin ammattitaitoinen						
Trädgårdsbiträde, fullt yrkeskunniga	236	282	233	47,26	46,38	48,11
Miehet – Män	122	133	114	47,83	47,63	48,75
Naiset – Kvinnor	114	149	119	46,66	45,31	47,48
Puistotyöntekijä, täysin ammattitaitoinen yli 6 v.						
Parkarbetare, fullt yrkeskunniga över 6 år	532	619	524	45,75	45,28	45,64
Miehet – Män	362	385	350	46,02	45,96	45,92
Naiset – Kvinnor	170	234	174	45,15	44,19	45,01
Puisto- ja puutarhatyöntekijä, ammattitaitoinen						
Park- och trädgårdsarbetare, yrkeskunniga	236	283	181	42,44	41,69	42,92
Miehet – Män	145	174	127	42,82	41,67	43,06
Naiset – Kvinnor	91	109	54	41,81	41,71	42,57
Puisto- ja puutarhatyöntekijä						
Park- och trädgårdsarbetare	1 032	1 670	983	36,24	35,69	36,73
Miehet – Män	735	1 073	713	35,83	35,35	36,28
Naiset – Kvinnor	297	597	270	37,33	36,28	37,93
442 Metsä- ja uittotyöntekijät						
Skog- och flottningsarbetare						
Miehet – Män	527	541	432	39,71	38,96	40,25
Metsätyömies, nuorempi						
Skogsarbetare, yngre						
Miehet – Män	283	233	237	35,77	35,88	35,89
501 Kaivos- ja louhintatyöntekijät						
Gruv- och stenbrytningsarbetare						
Miehet – Män	550	542	510	53,13	52,57	52,56
Kairausetumies/mittaus- ja kairausetumies						
Borings- och mättingsbas						
Miehet – Män	226	227	207	51,51	51,76	51,61
Panostaja – Laddare						
Miehet – Män	139	141	137	55,33	54,31	54,42
641 Moottorijoneuvon- ja raitiovaunukuljettajat						
Motorfordons- och spårvagnsförare	1 127	1 120	1 055	48,62	48,31	48,46
Miehet – Män	1 104	1 097	1 032	48,66	48,36	48,51
Naiset – Kvinnor	23	23	23	46,51	45,66	46,13
Kuorma-autonkuljettaja, vanhempi väh. 6 v.						
Lastbilschaufför, äldre 6 v.						
Miehet – Män	720	713	680	49,21	49,10	49,06
Autonkuljettaja, vanhempi väh. 4 v., ammattitaitoinen						
Chaufför, äldre 4 v, yrkeskunniga						
Miehet – Män	267	264	252	47,76	47,60	47,58
752 Koneenasentajat ym.						
Maskinmontörer mm.						
Miehet – Män	768	782	750	56,02	56,21	55,92
Koneasentaja, vanhempi						
Maskinmontör, äldre						
Miehet – Män	261	266	256	53,56	53,74	54,05
Yleisasentaja, vanhempi						
Allmän montör, äldre						
Miehet – Män	351	347	342	56,74	57,00	56,05
755 Putkityöntekijät						
Rörledningsarbetare,						
Miehet – Män	1 341	1 326	1 268	51,86	52,21	51,93
Putkiasentaja, vanhempi						
Rörarbetare, äldre						
Miehet – Män	936	967	927	53,04	52,98	52,88

Ammattiryhmä – Yrkesgrupp Ammatti – Yrke Sukupuoli – Kön	Lukumäärä Antal			Säännöllisen työajan keskituntiansio, mk Medeltimförtjänst för ordinarie arbetstid, mk		
	IV/91	II/92	IV/92	IV/91	II/92	IV/92
Putkiasentaja, nuorempi Rörarbetare, yngre, Miehet – Män	235	201	192	47,32	48,02	46,94
756 Hitsaajat ja kaasuleikkaajat Svetsare,						
Miehet – Män	315	319	308	54,72	54,43	54,09
Hitsaaja, vanhempi Svetsare, äldre, Miehet – Män	245	250	237	55,67	55,65	55,31
761 Sähköasentajat Elmontörer,						
Miehet – Män	1 588	1 491	1 386	53,49	54,04	53,98
Sähköasentaja, vanhempi Elmontör, äldre, Miehet – Män	1 041	967	910	55,49	56,12	55,97
Sähköasentaja, nuorempi Elmontör, yngre, Miehet – Män	186	172	147	46,96	47,43	47,33
765 Puhelin- ja linja-asentajat Telefon- och linjemontörer	626	616	572	51,55	51,64	51,89
Miehet – Män	602	593	546	51,67	51,75	52,04
Naiset – Kvinnor	24	23	26	48,66	48,79	48,39
Puhelinasentaja, vanhempi – Telefonmontör, äldre	323	331	332	52,64	52,69	52,55
Miehet – Män	304	313	312	52,82	52,79	52,69
Naiset – Kvinnor	19	18	20	49,88	50,90	50,42
770 Puutyöntekijät ym. Träarbetare mm.,						
Miehet – Män	161	160	157	49,74	49,42	49,41
Puuseppä, vanhempi Snickare, äldre, Miehet – Män	109	106	108	51,62	52,07	51,42
780 Maalaus- ja lattianpäällystystyöntekijät ym. Målnings- och golvbelägningsarbetare mm.	605	619	568	51,75	52,47	51,70
Miehet – Män	579	594	543	51,93	52,65	51,90
Naiset – Kvinnor	26	25	25	47,62	47,73	47,18
Maalari, vanhempi, täysin ammattitaitoinen Målare, äldre, fullt yrkeskunniga Miehet – Män	458	464	416	52,82	53,74	53,19
Maalari, nuorempi, ammattitaitoinen Målare, yngre, yrkeskunniga, Miehet – Män	112	121	121	47,55	47,81	46,68
792 Muu maa- ja vesirakennus ja kunnossapitotyö Andra jord- och vattenbyggnads arbete samt underhåll	2 444	2 527	2 329	46,91	47,07	47,00
Miehet – Män	2 389	2 455	2 258	47,02	47,20	47,14
Naiset – Kvinnor	55	72	71	42,12	42,33	42,30
Katuosaston työntekijä, vaativat tehtävät Gatuavdelningsarbetare, krävande uppgifter, Miehet – Män	268	272	233	48,58	48,85	48,72
Mittaussmies, vanh., täysin ammattitaitoinen Mättningsman, äldre, fullt yrkeskunniga, Miehet – Män	466	472	457	47,71	47,85	47,82
Mittaussmies, yli 4 v. ammatissa olleet Mättningsman, över 4 år yrkeserfaren, Miehet – Män	167	180	160	45,23	45,38	45,06

Ammattiryhmä – Yrkesgrupp Ammatti – Yrke Sukupuoli – Kön	Lukumäärä Antal			Säännöllisen työajan keskituntiansio, mk Medeltimförtjänst för ordinarie arbetstid, mk		
	IV/91	II/92	IV/92	IV/91	II/92	IV/92
Putkenlaskija Rörläggare, Miehet – Män	477	470	454	49,55	49,41	48,51
Maanrakennusammattimies Jordbyggnadsyrkesman, Miehet – Män	164	175	154	46,35	47,33	47,32
Katuosaston työntekijä Gatuavdelningsarbetare, Miehet – Män	142	132	129	45,39	46,99	46,35
Mittausmies, nuorempi Mättningsman, yngre, Miehet – Män	221	240	196	42,33	41,89	43,15
Viemärin puhdistaja Kloakrensare, Miehet – Män	111	64	118	50,73	47,54	51,26
Katuosaston aputyöntekijä Gatuavdelnings hjälparbetare	126	135	124	43,86	43,75	44,17
Miehet – Män	101	111	90	43,87	43,88	44,86
Naiset – Kvinnor	25	24	34	43,82	43,14	42,24
793 Talonrakennustyö Husbyggnadsarbete	3 283	3 258	3 160	50,18	50,36	50,02
Miehet – Män	3 192	3 167	3 089	50,39	50,57	50,16
Naiset – Kvinnor	91	91	71	42,47	42,76	43,49
Kirvesmies, muissa kuin 3 palkkaryhmässä Timmerman, i andra än under 3 lönegr., Miehet – Män	1 824	1 808	1 790	51,35	51,61	50,97
Kirvesmies telinetyössä Timmerman i ställningsarbete, Miehet – Män	185	179	181	49,36	49,52	48,84
Muurari – Murare, Miehet – Män	119	123	118	55,66	55,20	54,92
Rakennusalan yleisammattimies All-round yrkesman inom byggnadsbransch, Miehet – Män	248	277	258	45,95	45,96	45,19
Sekatyöntekijä, vaativa talonrakennusala Diversearbetare, krävande byggnadsbransch	445	447	398	44,33	44,30	44,43
Miehet – Män	373	371	343	44,78	44,35	44,63
Naiset – Kvinnor	72	76	55	41,79	42,39	43,13
87 Työkoneiden käyttö Användning av arbetsmaskiner	1 520	1 501	1 445	49,37	49,64	49,53
Maansiirtotraktorin ja traktorikaivurien käyttäjä, vanhempi Förare av jordchaktningmaskiner Miehet – Män	130	127	120	52,97	52,12	53,07
Tiehöylän kuljettaja, vanhempi Väghyvelsförare, äldre Miehet – Män	205	207	198	50,79	50,79	51,23
Maansiirtotraktorin ja traktorikaivurien käyttäjä Förare av jordchaktningmaskiner Miehet – Män	251	244	223	49,56	49,81	49,12
Traktorin käyttäjät alle 5 tonnin Traktorförare, under 5 ton Miehet – Män	470	449	436	46,28	47,00	46,56

Ammattiryhmä – Yrkesgrupp Ammatti – Yrke Sukupuoli – Kön	Lukumäärä Antal			Säännöllisen työajan keskituntiansio, mk Medeltimförtjänst för ordinarie arbetstid, mk		
	IV/91	II/92	IV/92	IV/91	II/92	IV/92
882 Varastotyöntekijät						
Lagerarbetare	386	390	365	44,82	44,65	44,97
Miehet – Män	319	320	296	44,90	44,74	45,10
Naiset – Kvinnor	67	70	69	44,42	44,21	44,38
Varastotyöntekijä						
Lagerarbetare	154	166	142	41,92	41,25	41,68
Miehet – Män	117	125	103	41,47	40,94	41,28
Naiset – Kvinnor	37	41	39	42,97	42,29	42,74
89 Sekatyö						
Diversearbete	4 107	3 912	3 327	36,56	37,03	37,35
Miehet – Män	3 871	3 622	3 116	36,61	37,11	37,42
Naiset – Kvinnor	236	290	211	35,73	35,93	36,32
Seka- ja aputyöntekijä						
Diverse- och hjälparbetare	4 063	3 868	3 293	36,47	36,95	37,25
Miehet – Män	3 833	3 589	3 087	36,50	37,01	37,31
Naiset – Kvinnor	230	279	206	35,76	36,04	36,35
909 Muut vartiointi- ja suojelutyön ammatit						
Ovriga yrken inom bevaknings- och skyddsarbete .						
Miehet – Män	145	138	134	45,09	45,26	45,37
Kaatopaikan hoitaja						
Ansvariga arbetare vid avstjälpningsplats						
Miehet – Män	135	129	125	44,85	44,90	45,00
931 Kiinteistötyöntekijät						
Fastighetsarbetare						
Miehet – Män	744	787	700	51,16	51,01	51,43
Laitosmies						
Maskinställare						
Miehet – Män	123	127	126	51,68	50,40	51,26
Laitosmies, vanhempi						
Maskinställare, äldre						
Miehet – Män	340	336	308	52,62	52,93	52,70
932 Siivoojat						
Städare	2 405	2 607	2 051	39,88	39,38	40,42
Miehet – Män	775	874	655	35,63	35,55	35,77
Naiset – Kvinnor	1 630	1 733	1 396	41,87	41,18	42,41
Kadunlakaisija ja piirilakaisija						
Gatsopare och distriktsofare	328	275	250	43,10	43,46	43,66
Miehet – Män	182	143	129	43,35	44,02	44,23
Naiset – Kvinnor	146	132	121	42,80	42,88	43,00
Korjauspajojen/miehistösuojan siivooja						
Städerskor i reparationsverkstäder						
Naiset – Kvinnor	305	279	260	42,64	43,18	43,52
Rakennustyömaan siivooja						
Byggnadsplatsstädare						
Naiset – Kvinnor	145	148	122	42,88	43,06	43,59
Siivous- ja puhdistustyöntekijä						
Städ- och rengöringsarbetare	943	908	827	41,37	40,95	41,81
Miehet – Män	39	64	35	38,96	36,47	39,93
Naiset – Kvinnor	904	844	792	41,45	41,22	41,86
Tilapäiset kausityöntekijät puhdistustöissä						
Tillfällig säsongarbetare	624	942	546	32,86	33,65	32,72
Miehet – Män	538	651	482	32,81	33,23	32,53
Naiset – Kvinnor	86	291	64	35,28	34,63	34,36

TILASTOKESKUS

TAULUKKO 1 Kuntien ja kuntainliittojen tuntipalkkaisten työntekijöiden lukumäärät, työtunnit ja keskituntiansiot (kta) tehtäväryhmän, sukupuolen ja palkkausmuodon mukaan marraskuussa 1992 - Kommunernas och kommunalförbundens timavlönade arbetstagare, arbetstimmar och medeltimförtjänster enligt uppgiftsgrupp, kön och avlöningsform i november 1992

Kuntamuoto Tehtäväryhmä Sukupuoli Kommunform Uppgiftsgrupp Kön	Lkm Antal	Aikatyö		Kok. tunti- palkk. työ Totaltim- avlönat arbete		Urakkatyö		Urakkatyö, yksit. alat Ackords- arbete, privata br.		Säännöllisen työajan kta Mtf under ordi- narie arbetstid		Kokonaisansio Totalförtjänst		
		Tun- nit	Kta	Tun- nit	Kta	Tun- nit	Kta	Tun- nit	Kta	Ilman työaik. lisiä Exkl.at. tillägg	Työaik. lisiin Inkl.at. tillägg	Tun- nit	Siitä yliyö Därav övertid	Kta
		100h	mk	100h	mk	100h	mk	100h	mk	mk	mk	100h	100h	mk
YHTEENSÄ														
Yhteensä-Sammanlagt	21433	9199	43,77	14915	47,56	4958	56,13	24	57,32	47,92	48,60	29044	465	49,62
Miehet-Män	18659	7892	44,40	13200	48,11	4450	57,21	24	57,32	48,64	49,32	25520	446	50,45
Naiset-Kvinnor	2774	1307	39,99	1715	43,31	508	46,71	-	-	42,65	43,40	3524	19	43,68
0 Yleishallinto														
Yhteensä-Sammanlagt	110	112	34,95	20	52,38	-	-	-	-	37,64	38,15	131	0	38,26
Miehet-Män	102	103	35,39	20	52,38	-	-	-	-	38,18	38,73	123	0	38,84
Naiset-Kvinnor	8	8	29,66	-	-	-	-	-	-	29,75	29,75	8	-	29,75
1 Järjestystoimi														
Yhteensä-Sammanlagt	41	22	35,75	31	48,29	1	57,97	-	-	43,49	43,56	54	0	43,69
Miehet-Män	40	22	35,75	29	49,11	1	57,97	-	-	43,77	43,83	53	0	43,96
Naiset-Kvinnor	1
2 Terveystoimi														
Yhteensä-Sammanlagt	7	8	40,73	-	-	-	-	-	-	40,73	43,50	8	-	43,50
Miehet-Män	3
Naiset-Kvinnor	4
3 Sosiaalitoimi														
Yhteensä-Sammanlagt	243	272	39,17	13	37,99	1	51,94	-	-	39,26	39,26	286	0	39,26
Miehet-Män	179	202	38,74	4	32,04	1	51,94	-	-	38,77	38,77	207	0	38,77
Naiset-Kvinnor	64	70	40,42	9	40,96	-	-	-	-	40,55	40,55	79	-	40,55
4 Sivistystoimi														
Yhteensä-Sammanlagt	1693	759	39,26	1369	44,48	4	56,68	-	-	42,72	46,08	2128	27	46,86
Miehet-Män	1381	622	39,52	1140	44,76	3	59,38	-	-	43,01	46,17	1762	22	46,97
Naiset-Kvinnor	312	137	38,10	228	43,09	1	45,06	-	-	41,28	45,66	366	5	46,33
-siitä Kulttuuri- ja vapaa- aikatoiminta														
Yhteensä-Sammanlagt	1606	696	39,54	1353	44,45	4	56,68	-	-	42,88	46,29	2049	26	47,08
Miehet-Män	1322	579	39,76	1125	44,73	3	59,38	-	-	43,15	46,35	1703	21	47,16
Naiset-Kvinnor	284	117	38,45	228	43,09	1	45,06	-	-	41,59	45,96	345	5	46,67
5 Kaavoitus- ja yleiset työ														
Yhteensä-Sammanlagt	10239	4387	42,88	7247	46,57	2031	54,56	9	60,09	46,66	46,90	13650	160	47,60
Miehet-Män	8794	3712	43,33	6237	47,09	1902	54,97	9	60,09	47,27	47,51	11838	150	48,27
Naiset-Kvinnor	1445	675	40,37	1011	43,39	129	48,42	-	-	42,70	42,91	1812	10	43,20
Kaavoitus, mittaus ja rakennuttaminen														
Yhteensä-Sammanlagt	717	298	45,64	633	46,98	63	54,56	-	-	47,12	47,13	993	3	47,25
Miehet-Män	681	286	45,89	603	47,25	53	56,19	-	-	47,41	47,41	941	3	47,54
Naiset-Kvinnor	36	12	39,62	29	41,36	10	45,92	-	-	41,89	41,89	51	0	41,90
Yleiset työt														
Yhteensä-Sammanlagt	7236	2921	41,42	5143	46,02	1425	54,30	9	60,09	45,95	46,24	9479	125	47,05
Miehet-Män	6066	2373	41,66	4327	46,52	1346	54,57	9	60,09	46,54	46,84	8040	116	47,74
Naiset-Kvinnor	1170	548	40,37	816	43,41	79	49,57	-	-	42,68	42,91	1440	9	43,25
6 Kiinteistöt														
Yhteensä-Sammanlagt	1441	988	41,69	715	46,94	194	60,63	-	-	45,69	46,00	1894	10	46,30
Miehet-Män	1216	834	42,12	616	47,84	184	61,14	-	-	46,50	46,70	1631	9	47,03
Naiset-Kvinnor	225	154	39,38	99	41,41	11	52,00	-	-	40,73	41,64	263	1	41,80
7 Liike- ja palvelutoiminta														
Yhteensä-Sammanlagt	7659	2652	48,24	5521	49,70	2726	56,98	15	55,65	51,27	52,08	10894	267	53,73
Miehet-Män	6944	2393	49,06	5154	50,12	2358	58,70	15	55,65	52,01	52,86	9903	264	54,65
Naiset-Kvinnor	715	258	40,63	366	43,86	368	45,95	-	-	43,87	44,30	991	3	44,47
Liikelaikokset														
Yhteensä-Sammanlagt	5505	1581	49,25	3918	50,35	2385	57,51	2	55,45	52,39	53,26	7872	155	54,61
Miehet-Män	5085	1490	49,68	3630	50,85	2158	58,70	2	55,45	53,03	53,95	7268	153	55,40
Naiset-Kvinnor	420	90	42,13	288	43,98	227	46,17	-	-	44,61	44,96	604	2	45,17
Sisäinen palvelutoiminta														
Yhteensä-Sammanlagt	2147	1070	46,75	1594	48,15	341	53,31	13	55,67	48,36	49,04	3012	111	51,43
Miehet-Män	1852	902	48,04	1515	48,39	200	58,74	13	55,67	49,19	49,89	2625	110	52,62
Naiset-Kvinnor	295	168	39,82	79	43,42	141	45,60	-	-	42,71	43,27	387	1	43,36

TILASTOKESKUS
 TAULUKKO 1 Kuntien ja kuntainliittojen tuntipalkkaisten työntekijöiden lukumäärät, työtunnit ja keskituntiansiot (kta) tehtäväryhmän, sukupuolen ja palkkausmuodon mukaan marraskuussa 1992 - Kommunernas och kommunalförbundens timavlönade arbetstagare, arbetstimmar och medeltimförtjänster enligt uppgiftsgrupp, kön och avlöningsform i november 1992

Kuntamuoto Tehtäväryhmä Sukupuoli Kommunform Uppgiftsgrupp Kön	Aikatyö		Kok. tunti- palkk.työ		Urakkatyö		Urakkatyö, yksit.alat		Säännöllisen työajan kta		Kokonaisansio			
	Tid- arbete		Totaltim- avlönat		A ckords- arbete		Ackords- arbete, privata br.		Mtf under ordi- narie arbetstid		Totalförtjänst			
	Lkm Antal	Tun- nit Tim- mar	Kta Mtf	Tun- nit Tim- mar	Kta Mtf	Tun- nit Tim- mar	Kta Mtf	Tun- nit Tim- mar	Kta Mtf	Ilman työaik. lisiä Exkl.at. tillägg	Työaik. lisiin Inkl.at. tillägg	Tun- nit Tim- mar	Siitä ylityö Därav övertid	Kta Mtf
Muut kunnat Övriga kommuner														
YHTEENSÄ														
Yhteensä-Sammanlagt	5568	5287	40,09	2037	45,48	28	60,45	-	-	41,73	41,92	7338	69	42,36
Miehet-Män	5158	4919	40,29	1933	45,70	28	60,45	-	-	41,96	42,15	6868	68	42,62
Naiset-Kvinnor	410	368	37,41	104	41,36	0	56,00	-	-	38,36	38,60	471	1	38,66
0 Yleishallinto														
Yhteensä-Sammanlagt	150	147	32,72	16	36,06	-	-	-	-	33,15	33,44	162	0	33,52
Miehet-Män	133	126	32,95	16	36,06	-	-	-	-	33,40	33,62	142	0	33,70
Naiset-Kvinnor	17	20	31,28	-	-	-	-	-	-	31,40	32,19	20	-	32,19
1 Järjestystoimi														
Yhteensä-Sammanlagt	25	22	32,92	8	40,52	-	-	-	-	35,01	35,14	30	0	35,70
Miehet-Män	21	20	32,90	8	40,67	-	-	-	-	35,12	35,26	28	0	35,86
Naiset-Kvinnor	4
2 Terveystoimi														
Yhteensä-Sammanlagt	2
Miehet-Män	2
3 Sosiaalitoimi														
Yhteensä-Sammanlagt	50	50	32,31	4	44,99	-	-	-	-	33,24	33,24	53	-	33,24
Miehet-Män	39	40	32,21	2	49,05	-	-	-	-	33,27	33,27	43	-	33,27
Naiset-Kvinnor	11	9	32,73	1	35,43	-	-	-	-	33,12	33,12	10	-	33,12
4 Sivistystoimi														
Yhteensä-Sammanlagt	354	303	36,14	94	41,91	-	-	-	-	37,58	38,70	396	3	39,08
Miehet-Män	300	275	36,30	91	41,98	-	-	-	-	37,80	38,96	365	3	39,37
Naiset-Kvinnor	54	28	34,51	3	39,27	-	-	-	-	35,00	35,49	30	0	35,59
-sität														
Kulttuuri- ja vapaa- aikatoiminta														
Yhteensä-Sammanlagt	334	285	36,12	91	42,05	-	-	-	-	37,64	38,82	375	3	39,22
Miehet-Män	287	262	36,31	90	42,07	-	-	-	-	37,86	39,08	351	3	39,50
Naiset-Kvinnor	47	23	33,92	2	41,48	-	-	-	-	34,51	35,13	24	0	35,25
5 Kaavoitus- ja yleiset työt														
Yhteensä-Sammanlagt	3326	3262	40,17	1150	45,05	13	65,45	-	-	41,58	41,66	4418	30	41,96
Miehet-Män	3139	3096	40,33	1076	45,30	13	65,44	-	-	41,75	41,84	4179	30	42,14
Naiset-Kvinnor	187	166	37,28	74	41,44	0	80,00	-	-	38,64	38,68	239	0	38,71
Kaavoitus, mittaus ja rakennuttaminen														
Yhteensä-Sammanlagt	151	140	42,70	72	46,28	-	-	-	-	43,97	43,98	212	0	44,00
Miehet-Män	147	138	42,80	69	46,50	-	-	-	-	44,09	44,10	206	0	44,12
Naiset-Kvinnor	4
Yleiset työt														
Yhteensä-Sammanlagt	2084	2018	39,86	763	45,28	6	60,04	-	-	41,46	41,53	2783	20	41,85
Miehet-Män	1951	1901	40,02	706	45,57	6	60,01	-	-	41,64	41,71	2609	20	42,05
Naiset-Kvinnor	133	116	37,28	57	41,66	0	80,00	-	-	38,80	38,84	174	0	38,86
6 Kiinteistöt														
Yhteensä-Sammanlagt	887	824	39,97	330	45,90	8	53,75	-	-	41,83	41,89	1161	5	42,07
Miehet-Män	804	745	40,05	313	46,18	8	53,75	-	-	42,03	42,09	1064	5	42,27
Naiset-Kvinnor	83	80	39,15	18	40,96	-	-	-	-	39,55	39,74	97	0	39,88
7 Liike- ja palvelutoiminta														
Yhteensä-Sammanlagt	768	670	44,13	434	47,47	6	59,34	-	-	45,59	46,01	1109	30	47,43
Miehet-Män	714	607	44,61	425	47,55	6	59,40	-	-	45,98	46,37	1037	30	47,89
Naiset-Kvinnor	54	64	39,59	8	43,04	0	50,00	-	-	40,04	40,83	72	0	40,91
Liikelaitokset														
Yhteensä-Sammanlagt	503	390	45,24	320	48,57	6	59,46	-	-	46,93	47,41	715	17	48,64
Miehet-Män	496	385	45,34	317	48,59	6	59,46	-	-	46,99	47,48	708	17	48,73
Naiset-Kvinnor	7	4	36,75	3	46,03	-	-	-	-	40,45	40,45	7	-	40,45
Sisäinen palvelutoiminta														
Yhteensä-Sammanlagt	265	281	42,59	114	44,38	0	46,67	-	-	43,17	43,47	394	13	45,24
Miehet-Män	218	221	43,34	108	44,52	0	40,00	-	-	43,79	43,99	329	13	46,08
Naiset-Kvinnor	47	59	39,80	5	41,49	0	50,00	-	-	39,99	40,87	65	0	40,96
Tehtäväryhmä tuntematon														
Yhteensä-Sammanlagt	6	7	31,26	1	50,00	-	-	-	-	34,33	34,50	9	-	34,50
Miehet-Män	6	7	31,26	1	50,00	-	-	-	-	34,33	34,50	9	-	34,50

TILASTOKESKUS

TAULUKKO 1 Kuntien ja kuntainliittojen tuntipalkkaisten työntekijöiden lukumäärät, työtunnit ja keskituntiansiot (kta) tehtäväryhmän, sukupuolen ja palkkausmuodon mukaan marraskuussa 1992 - Kommunernas och kommunalförbundens timavlönade arbetstagare, arbetstimmar och medeltimförtjänster enligt uppgiftsgrupp, kön och avlöningsform i november 1992

Kuntamuoto Tehtäväryhmä Sukupuoli Kommunform Uppgiftsgrupp Kön	Lkm Antal	Aikatyö		Kok.tunti- palkk.työ Totaltim- avlönat arbete		Urakkatyö A ckords- arbete		Urakkatyö, yksit.alat Ackords- arbete, privata br.		Säännöllisen työajan kta Mtf under ordi- narie arbetstid		Kokonaisansio Totalförtjänst		
		Tun- nit	Kta	Tun- nit	Kta	Tun- nit	Kta	Tun- nit	Kta	Ilman työaik. lisiä Exkl.at.	Työaik. lisiin Inkl.at. tillägg	Tun- nit	Siitä ylityö Därav övertid	Kta
		Tim- mar	Mtf	Tim- mar	Mtf	Tim- mar	Mtf	Tim- mar	Mtf	mk	mk	100h	100h	mk
YHTEENSÄ														
Yhteensä-Sammanlagt	265	142	45,65	198	49,45	10	61,92	-	-	48,37	48,84	349	3	49,36
Miehet-Män	201	92	49,70	176	49,96	9	63,45	-	-	50,42	50,80	277	3	51,38
Naiset-Kvinnor	64	50	38,13	22	45,27	1	50,04	-	-	40,54	41,32	72	1	41,58
2 Terveystyöt														
Yhteensä-Sammanlagt	65	28	37,77	61	48,14	-	-	-	-	44,96	45,67	90	1	46,28
Miehet-Män	41	7	39,59	52	48,72	-	-	-	-	47,75	47,95	59	1	48,72
Naiset-Kvinnor	24	21	37,19	9	44,78	-	-	-	-	39,53	41,22	30	0	41,52
3 Sosiaalityöt														
Yhteensä-Sammanlagt	51	49	39,69	6	42,02	-	-	-	-	40,03	40,21	55	0	40,40
Miehet-Män	19	21	40,82	3	43,44	-	-	-	-	41,23	41,46	24	0	41,49
Naiset-Kvinnor	32	28	38,84	3	40,62	-	-	-	-	39,09	39,24	31	0	39,56
5 Kaavoitus- ja yleiset työt														
Yhteensä-Sammanlagt	13	-	-	16	44,45	-	-	-	-	44,56	46,45	16	0	46,62
Miehet-Män	13	-	-	16	44,45	-	-	-	-	44,56	46,45	16	0	46,62
Yleiset työt														
Yhteensä-Sammanlagt	13	-	-	16	44,45	-	-	-	-	44,56	46,45	16	0	46,62
Miehet-Män	13	-	-	16	44,45	-	-	-	-	44,56	46,45	16	0	46,62
6 Kiinteistöt														
Yhteensä-Sammanlagt	92	-	-	114	51,27	9	56,85	-	-	51,81	52,27	123	1	52,77
Miehet-Män	84	-	-	104	51,63	8	57,81	-	-	52,19	52,70	112	1	53,25
Naiset-Kvinnor	8	-	-	9	47,25	1	50,04	-	-	47,73	47,73	11	-	47,73
7 Liike- ja palvelutoiminta														
Yhteensä-Sammanlagt	44	64	53,73	-	-	1	17,57	-	-	54,68	54,69	65	1	55,48
Miehet-Män	44	64	53,73	-	-	1	17,57	-	-	54,68	54,69	65	1	55,48
Liikelaikot														
Yhteensä-Sammanlagt	44	64	53,73	-	-	1	17,57	-	-	54,68	54,69	65	1	55,48
Miehet-Män	44	64	53,73	-	-	1	17,57	-	-	54,68	54,69	65	1	55,48

Tilastokeskus

Taulukko 2 Kuntien ja kuntainliittojen tuntipalkkaisten työntekijöiden lukumäärät, työtunnit ja tuntikeskiarvot toimialan ja sukupuolen mukaan marraskuussa 1992 - Kommunernas och kommunalförbundens timavlönade arbetstagare, antal, arbetstimmar och medeltimförtjänster enligt näringsgren och kön i november 1992

Toimiala Sukupuoli Näringsgren Kön	Työtunnit		Säännöllisen työajan tuntikeskiarvo			Kokonaisansio		Ylityö- korv.		
	Arbetstimmar		Medeltimförtjänst under ord. arbetstid			Totalförtjänst		Övert.- tillägg		
	Yhteen- sä Samman- lagt	Siitä ylityö Därav övertid	Ilman työaika- lisiä Exkl. at. tillägg	Työaika- lisiin Inkl. at. tillägg	Työaika- lisiin + Varalla- olokorv.	Tuntia kohti	Hlöä kohti	Tuntia kohti	Tun- nit	
Lkm Antal	H/lkm	H/lkm	mk	mk	mk	mk	mk	mk	h	
Toimialat yhteensä	27266	134,7	2,0	46,68	47,27	48,18	48,17	6489	0,90	0,16
Miehet-Män	24018	136,0	2,2	47,25	47,83	48,83	48,81	6638	0,98	0,18
Naiset-Kvinnor	3248	125,2	0,6	42,11	42,81	42,91	43,06	5392	0,25	0,02
110 Maatalous	496	119,9	0,1	41,16	41,22	41,23	41,27	4950	0,05	0,01
Miehet-Män	468	120,1	0,1	40,92	40,93	40,94	40,96	4922	0,03	0,00
Naiset-Kvinnor	28	116,3	0,7	45,29	46,19	46,19	46,60	5419	0,40	0,07
301 Teollisuus	1759	143,8	6,7	48,39	48,81	50,23	51,76	7445	2,95	0,59
Miehet-Män	1693	144,3	6,9	48,57	49,00	50,47	52,06	7512	3,05	0,61
Naiset-Kvinnor	66	131,8	0,4	43,26	43,28	43,28	43,43	5725	0,16	0,03
400 Energia- ja vesihuolto	4051	145,1	3,3	51,32	51,84	54,36	53,32	7738	1,48	0,26
Miehet-Män	3804	144,5	3,4	51,87	52,42	55,10	53,99	7799	1,57	0,28
Naiset-Kvinnor	247	155,2	0,5	43,55	43,61	43,71	43,80	6799	0,19	0,01
510 Talonrakentaminen	2676	135,6	1,2	46,49	46,62	46,94	47,06	6379	0,44	0,05
Miehet-Män	2460	135,9	1,3	46,85	46,98	47,32	47,45	6450	0,46	0,05
Naiset-Kvinnor	216	131,1	0,5	42,18	42,31	42,50	42,45	5567	0,15	0,01
520 Maa- ja vesirakentaminen	8665	133,8	1,6	45,80	46,00	46,57	46,69	6247	0,69	0,13
Miehet-Män	7658	134,8	1,7	46,18	46,39	47,00	47,13	6353	0,74	0,15
Naiset-Kvinnor	1007	126,1	0,7	42,70	42,87	43,10	43,18	5443	0,30	0,04
711 Kuljetusyritystoiminta	1087	133,8	1,8	54,64	57,14	58,89	58,34	7806	1,20	0,32
Miehet-Män	966	134,8	2,0	55,65	58,30	60,25	59,62	8037	1,32	0,35
Naiset-Kvinnor	121	125,9	0,3	45,99	47,23	47,23	47,33	5956	0,10	0,02
720 Tietoliikenne	496	144,5	0,8	51,06	51,11	51,82	51,49	7440	0,38	0,09
Miehet-Män	441	146,5	0,9	51,52	51,58	52,37	51,97	7611	0,39	0,09
Naiset-Kvinnor	55	128,8	0,6	46,80	46,80	46,80	47,10	6068	0,29	0,06
830 Tekniset ym. palvelut	3915	130,4	1,0	43,74	44,10	44,62	44,50	5804	0,40	0,04
Miehet-Män	3069	132,6	1,1	44,47	44,77	45,42	45,23	5999	0,46	0,05
Naiset-Kvinnor	846	122,4	0,4	40,88	41,46	41,48	41,63	5096	0,17	0,01
Tekniset ym.										
831 yksityiset palvelut	2329	134,2	0,8	44,68	45,13	45,45	45,40	6093	0,27	0,02
Miehet-Män	1794	137,0	0,9	45,70	46,07	46,47	46,38	6355	0,32	0,02
Naiset-Kvinnor	535	124,8	0,3	40,93	41,71	41,71	41,80	5215	0,09	0,00
Tekniset ym.										
832 julkiset palvelut	1586	124,9	1,3	42,26	42,46	43,30	43,07	5380	0,61	0,07
Miehet-Män	1275	126,5	1,5	42,59	42,79	43,82	43,47	5500	0,67	0,08
Naiset-Kvinnor	311	118,4	0,6	40,79	41,01	41,06	41,33	4892	0,32	0,01
910 Julkinen hallinto	1523	133,3	1,4	45,10	45,37	46,00	46,00	6133	0,62	0,08
Miehet-Män	1372	134,0	1,6	45,59	45,87	46,56	46,55	6238	0,68	0,09
Naiset-Kvinnor	151	127,2	0,3	40,42	40,63	40,63	40,70	5176	0,07	-
930 Koulutus ja tutkimus	135	78,4	0,7	37,65	39,64	39,64	39,98	3133	0,35	-
Miehet-Män	76	96,4	1,2	38,50	39,94	39,94	40,40	3892	0,46	-
Naiset-Kvinnor	59	55,2	0,2	35,72	38,96	38,96	39,06	2155	0,10	-
940 Terveyspalvelu	74	133,3	1,4	44,42	45,27	45,52	45,82	6108	0,55	0,00
Miehet-Män	46	141,7	1,7	46,97	47,37	47,68	48,07	6809	0,70	0,01
Naiset-Kvinnor	28	119,5	1,1	39,44	41,18	41,31	41,45	4955	0,27	-
950 Sosiaalipalvelut	398	111,5	0,1	38,05	38,08	38,08	38,11	4248	0,02	-
Miehet-Män	277	113,7	0,0	37,56	37,59	37,59	37,59	4274	0,00	-
Naiset-Kvinnor	121	106,3	0,3	39,25	39,29	39,29	39,37	4186	0,08	-
960 Muut palvelut	1844	127,6	1,6	42,30	45,45	45,48	46,20	5895	0,75	0,09
Miehet-Män	1552	128,8	1,6	42,46	45,40	45,45	46,17	5947	0,76	0,09
Naiset-Kvinnor	292	121,1	1,6	41,42	45,69	45,69	46,39	5616	0,70	0,08
Toimiala tuntematon	125	135,7	1,1	56,37	61,20	61,38	61,69	8374	0,49	0,08
Miehet-Män	114	138,2	1,1	56,97	62,17	62,36	62,64	8657	0,48	0,08
Naiset-Kvinnor	11	110,2	1,5	48,62	48,62	48,62	49,34	5436	0,72	0,17

TILASTOKESKUS

Taulukko 3. Kuntien ja kuntainliittojen tuntipalkkaisten työntekijöiden lukumäärät, työtunnit, keskituntiansiot (kta) ja palkkausmuotojen työaikaosuudet (%) kuntamuodon, paikkakuntaluokan ja sukupuolen mukaan marraskuussa 1992 - Kommunernas och Kommunalförbundens timavlönade arbetstagare, antal, arbetstimmar, medeltimför tjänster (mtf) och avlöningsformens arbetstidsandel (%) enligt kommunform, ortsklass och kön i november 1992

Kuntamuoto Paikkakuntaluokka Sukupuoli Kommunform Ortsklass Kön	Lkm Antal	Aikatyö		Kokonais- tuntip. työ Totaltim- avlönat arbete		urakkatyö		Urakkatyö, yksityis- alat Ackords- arbete, privata br.		Säännöllisen työajan kta Mtf under ordi- narie arbetstid		Kokonaistyöaikana Under totalarbetstid				
		Tids- arbete		Kta Mtf		ackords- arbete		Kta Mtf		Ilman työaik. lisiä Exkl.at. tillägg		Työaik. lisiin Inkl.at. tillägg		Tunnit	Siitä ylityö	Kta
		%	mk	%	mk	%	mk	%	mk	mk	mk	100h	100h	Mtf		
Koko kuntasektori Hela kommunsektorn																
Paikkakuntaluokka Ortsklass																
1-2 Yhteensä	27266	40	42,46	47	47,33	14	56,17	0	57,32	46,68	47,27	36731	537	48,17		
Miehet-Män	24018	40	42,87	47	47,83	14	57,24	0	57,32	47,25	47,83	32665	516	48,81		
Naiset-Kvinnor	3248	42	39,39	45	43,22	13	46,71	-	-	42,11	42,81	4067	20	43,06		
1	11805	24	44,56	54	48,40	22	56,48	0	55,45	49,36	50,16	16042	264	51,22		
Miehet-Män	10370	24	45,04	55	48,91	22	57,86	0	55,45	50,04	50,85	14162	252	52,00		
Naiset-Kvinnor	1435	26	41,23	51	44,31	24	46,91	-	-	44,23	45,01	1880	12	45,35		
2	15461	52	41,71	41	46,24	7	55,42	0	57,47	44,61	45,03	20689	273	45,80		
Miehet-Män	13648	52	42,10	41	46,72	8	55,88	0	57,47	45,12	45,52	18502	265	46,36		
Naiset-Kvinnor	1813	57	38,68	40	42,05	3	45,36	-	-	40,30	40,91	2187	8	41,09		
Kaupungit Städer																
Paikkakuntaluokka Ortsklass																
1-2 Yhteensä	21433	32	43,77	51	47,56	17	56,13	0	57,32	47,92	48,60	29044	465	49,62		
Miehet-Män	18659	31	44,40	52	48,11	17	57,21	0	57,32	48,64	49,32	25520	446	50,45		
Naiset-Kvinnor	2774	37	39,99	49	43,31	14	46,71	-	-	42,65	43,40	3524	19	43,68		
1	11007	21	44,96	56	48,40	23	56,46	0	55,45	49,68	50,51	14998	255	51,62		
Miehet-Män	9626	20	45,54	57	48,91	23	57,84	0	55,45	50,41	51,25	13181	243	52,46		
Naiset-Kvinnor	1381	24	41,50	51	44,29	24	46,90	-	-	44,33	45,14	1817	12	45,50		
2	10426	43	43,17	46	46,48	10	55,34	0	57,47	46,04	46,57	14046	210	47,50		
Miehet-Män	9033	42	43,82	46	47,07	11	55,80	0	57,47	46,75	47,26	12340	203	48,29		
Naiset-Kvinnor	1393	51	39,23	46	42,15	4	45,35	-	-	40,86	41,55	1707	7	41,75		
Muut kunnat Övriga kommuner																
Paikkakuntaluokka Ortsklass																
1-2 Yhteensä	5568	72	40,09	28	45,48	0	60,45	-	-	41,73	41,92	7338	69	42,36		
Miehet-Män	5158	72	40,29	28	45,70	0	60,45	-	-	41,96	42,15	6868	68	42,62		
Naiset-Kvinnor	410	78	37,41	22	41,36	0	56,00	-	-	38,36	38,60	471	1	38,66		
1	600	87	41,93	13	46,56	0	61,44	-	-	42,69	43,06	774	6	43,39		
Miehet-Män	566	87	42,09	13	46,65	0	61,44	-	-	42,86	43,24	737	6	43,59		
Naiset-Kvinnor	34	92	38,88	8	43,61	-	-	-	-	39,36	39,41	37	0	39,44		
2	4968	70	39,82	30	45,42	0	60,32	-	-	41,61	41,78	6564	62	42,24		
Miehet-Män	4592	70	40,02	30	45,65	0	60,32	-	-	41,85	42,01	6130	61	42,50		
Naiset-Kvinnor	376	77	37,26	23	41,29	0	56,00	-	-	38,27	38,53	434	1	38,60		
Kuntainliitot Kommunalförbund																
Paikkakuntaluokka Ortsklass																
1-2 Yhteensä	265	41	45,65	57	49,45	3	61,92	-	-	48,37	48,84	349	3	49,36		
Miehet-Män	201	33	49,70	64	49,96	3	63,45	-	-	50,42	50,80	277	3	51,38		
Naiset-Kvinnor	64	69	38,13	30	45,27	2	50,04	-	-	40,54	41,32	72	1	41,58		
1	198	28	51,56	69	49,65	4	61,92	-	-	50,76	51,10	270	3	51,70		
Miehet-Män	178	29	52,77	68	50,14	4	63,45	-	-	51,50	51,87	245	3	52,51		
Naiset-Kvinnor	20	18	32,68	78	45,58	4	50,04	-	-	43,63	43,75	26	0	43,93		
2	67	85	38,97	15	46,31	-	-	-	-	40,15	41,05	78	1	41,27		
Miehet-Män	23	67	39,57	33	47,06	-	-	-	-	42,08	42,61	32	0	42,72		
Naiset-Kvinnor	44	97	38,68	3	41,20	-	-	-	-	38,83	39,97	46	1	40,27		

TILASTOKESKUS

Taulukko 4. Kuntien ja kuntainliittojen tuntipalkkaisten työntekijöiden lukumäärät, työtunnit, keskituntiansiot (kta) ja palkkausmuotojen työaikaosuudet (%) kuntamuodon, sukupuolen ja palkkaryhmän mukaan marraskuussa 1992 - Kommunernas och kommunalförbundens timavlönade arbetstagare, antal, arbetstimmar, medeltimförtjänster (mtf) och avlöningsformens arbetstidsandel (%) enligt kommunform, lönegrupp och kön i november 1992

Kuntamuoto Sukupuoli Palkkaryhmä Kommunform Kön Lönegrupp	Aikatyö		Kokonais- tuntip- työ		Urakkatyö		Urakkatyö, yksityis- alat		Säännöllisen työajan kta Mtf under ordi- narie arbetstid		Kokonaistyöaikana Under totalarbetstid				
	Tids- arbete		Totaltim- avlönat arbete		Ackords- arbete		Ackords- arbete, privata br.		Ilman työaik. lisiä		Työaika- lisiin		Tunnit tehdyt	Siitä ylityö	Kta
	Kta		Kta		Kta		Kta		Exkl. at.		Inkl. at		Timmar	Därv	Mtf
	Lkm		Mtf		Mtf		Mtf		tillägg		tillägg		100h	100h	mk
	Antal	%	mk	%	mk	%	mk	%	mk	mk	mk	100h	100h	mk	
Koko kuntasektori Hela kommunsektorn															
Yhteensä-Sammanlagt															
Palkkaryhmä Lönegrupp															
Yhteensä I-IV	27266	40	42,46	47	47,33	14	56,17	0	57,32	46,68	47,27	36731	537	48,17	
Yhteensä I	15332	31	49,00	53	49,76	16	59,37	0	57,32	51,11	51,70	21768	421	52,95	
IA	2035	50	54,13	40	54,00	11	64,16	-	-	55,25	55,70	2847	49	56,83	
IB	3862	37	49,97	52	51,75	12	62,04	0	59,63	52,37	52,86	5467	115	54,24	
IC	5207	27	47,09	59	49,53	13	58,91	0	59,09	50,21	51,03	7422	146	52,30	
ID	4228	22	44,96	54	46,87	24	57,50	0	56,15	49,11	49,58	6031	111	50,74	
Yhteensä II	7049	38	41,97	49	43,37	13	50,90	-	-	43,93	44,68	9554	103	45,24	
IIA	1317	49	45,14	46	46,09	5	54,90	-	-	46,13	46,83	1875	26	47,53	
IIB	1705	36	42,65	57	43,99	7	55,67	-	-	44,45	45,23	2367	32	45,94	
IIC	4027	34	40,05	47	42,09	19	49,70	-	-	42,92	43,67	5312	45	44,12	
Yhteensä III	2433	66	35,13	24	36,55	11	44,18	-	-	36,51	36,96	2743	10	37,10	
IV	2452	92	30,48	7	33,65	1	40,86	-	-	30,93	31,01	2667	4	31,06	
Miehet-Män															
Palkkaryhmä Lönegrupp															
Yhteensä I-IV	24018	40	42,87	47	47,83	14	57,24	0	57,32	47,25	47,83	32665	516	48,81	
Yhteensä I	14769	31	49,13	53	49,88	16	59,52	0	57,32	51,25	51,87	21017	417	53,15	
IA	1987	50	54,26	40	54,04	11	64,19	-	-	55,35	55,81	2780	49	56,96	
IB	3778	37	50,01	52	51,81	12	62,08	0	59,63	52,44	52,94	5359	114	54,34	
IC	4974	27	47,22	59	49,64	14	59,11	0	59,09	50,36	51,21	7111	144	52,51	
ID	4030	22	45,09	54	47,00	24	57,64	0	56,15	49,28	49,77	5767	110	50,98	
Yhteensä II	5194	38	42,13	48	43,68	14	52,42	-	-	44,35	45,05	7107	88	45,71	
IIA	1140	47	45,34	47	46,09	5	55,17	-	-	46,29	47,02	1623	24	47,78	
IIB	1459	34	42,79	58	43,97	8	56,03	-	-	44,61	45,36	2024	30	46,14	
IIC	2595	36	39,80	43	42,22	21	51,26	-	-	43,29	43,95	3461	34	44,49	
Yhteensä III	1862	67	34,73	25	36,13	8	44,39	-	-	35,97	36,28	2124	8	36,43	
IV	2193	92	30,48	7	33,48	2	40,90	-	-	30,92	31,01	2417	4	31,06	
Naiset-Kvinnor															
Palkkaryhmä Lönegrupp															
Yhteensä I-IV	3248	42	39,39	45	43,22	13	46,71	-	-	42,11	42,81	4067	20	43,06	
Yhteensä I	563	30	45,34	60	46,68	10	52,95	-	-	47,00	47,05	751	4	47,38	
IA	48	56	49,38	42	52,42	2	57,98	-	-	50,93	50,99	67	0	51,32	
IB	84	44	48,35	50	48,52	5	57,28	-	-	49,02	49,10	108	1	49,48	
IC	233	27	44,05	63	47,19	10	52,16	-	-	46,88	46,91	311	2	47,30	
ID	198	21	41,99	64	44,53	15	52,73	-	-	45,31	45,38	265	1	45,61	
Yhteensä II	1855	36	41,47	52	42,52	13	46,25	-	-	42,71	43,59	2447	15	43,89	
IIA	177	59	44,14	38	46,06	3	51,44	-	-	45,13	45,63	252	2	45,90	
IIB	246	45	42,04	51	44,07	4	50,89	-	-	43,47	44,46	343	2	44,80	
IIC	1432	31	40,60	54	41,90	16	45,94	-	-	42,24	43,16	1851	11	43,44	
Yhteensä III	571	64	36,57	18	38,66	18	43,86	-	-	38,34	39,31	619	2	39,42	
IV	259	92	30,49	8	35,07	1	40,00	-	-	31,00	31,02	250	0	31,04	

TILASTOKESKUS

Taulukko 5. Kuntien ja kuntainliittojen tuntipalkkaisten työntekijöiden lukumäärät ja lukumääräosuudet kokonaisansioryhmän ja kuntamuodon mukaan marraskuussa 1992 - Kommunernas och kommunalförbundens timavlönade arbetstagare, deras antal och procentuella andel enligt totalförtjänstgrupp och kommunform i november 1992

Sukupuoli Kön	Kaupungit Städer		Muut kunnat Övriga kommuner		Kuntainliitot Kommunalförbund		Koko kuntasektori Hela kommunsektorn		Työtunnit Timmar 100h	Ansio Förtjänst 1000mk
	Lkm		Lkm		Lkm		Lkm			
Kokonaiskeskituntiansio	Antal	%	Antal	%	Antal	%	Antal	%		
Totalmedeltimförtjänst	Antal	%	Antal	%	Antal	%	Antal	%		
Yhteensä-Sammanlagt	21363	100	5558	100	265	100	27186	100	36731	176940
alle -30.00	571	3	916	16	-	-	1487	5	1625	4794
30.00-30.99	170	1	126	2	-	-	296	1	295	896
31.00-30.99	97	0	80	1	-	-	177	1	199	628
32.00-32.99	494	2	299	5	8	3	801	3	894	2918
33.00-33.99	591	3	157	3	1	0	749	3	782	2620
34.00-34.99	220	1	75	1	1	0	296	1	317	1093
35.00-35.99	302	1	137	2	3	1	442	2	515	1826
36.00-36.99	210	1	79	1	1	0	290	1	346	1261
37.00-37.99	244	1	87	2	8	3	339	1	418	1566
38.00-38.99	241	1	93	2	6	2	340	1	409	1572
39.00-39.99	339	2	134	2	14	5	487	2	628	2486
40.00-44.99	498	2	193	3	15	6	706	3	935	3787
41.00-41.99	580	3	207	4	10	4	797	3	1068	4430
42.00-42.99	656	3	270	5	6	2	932	3	1300	5528
43.00-43.99	744	3	305	5	5	2	1054	4	1458	6343
44.00-44.99	927	4	344	6	11	4	1282	5	1789	7959
45.00-45.99	848	4	310	6	8	3	1166	4	1625	7392
46.00-46.99	1020	5	264	5	11	4	1295	5	1817	8445
47.00-47.99	955	4	250	4	10	4	1215	4	1718	8156
48.00-48.99	1022	5	218	4	13	5	1253	5	1789	8678
49.00-49.99	1019	5	188	3	18	7	1225	5	1723	8526
50.00-54.99	4673	22	568	10	65	25	5306	20	7481	39118
55.00-59.99	2512	12	170	3	36	14	2718	10	3957	22591
60.00-	2430	11	88	2	15	6	2533	9	3644	24325
Miehet-Män	18601	100	5148	100	201	100	23950	100	32665	159428
alle -30.00	492	3	847	16	-	-	1339	6	1474	4350
30.00-30.99	152	1	121	2	-	-	273	1	276	839
31.00-30.99	86	0	70	1	-	-	156	1	179	564
32.00-32.99	414	2	261	5	2	1	677	3	788	2572
33.00-33.99	506	3	139	3	-	-	645	3	679	2273
34.00-34.99	177	1	68	1	-	-	245	1	266	915
35.00-35.99	262	1	110	2	1	0	373	2	433	1534
36.00-36.99	169	1	67	1	-	-	236	1	287	1047
37.00-37.99	178	1	78	2	2	1	258	1	325	1218
38.00-38.99	179	1	77	1	2	1	258	1	317	1219
39.00-39.99	204	1	110	2	2	1	316	1	427	1690
40.00-44.99	318	2	153	3	8	4	479	2	630	2552
41.00-41.99	320	2	176	3	7	3	503	2	693	2877
42.00-42.99	415	2	245	5	1	0	661	3	929	3951
43.00-43.99	482	3	285	6	2	1	769	3	1066	4640
44.00-44.99	709	4	329	6	8	4	1046	4	1468	6532
45.00-45.99	683	4	296	6	5	2	984	4	1377	6265
46.00-46.99	877	5	254	5	9	4	1140	5	1605	7462
47.00-47.99	846	5	247	5	9	4	1102	5	1557	7393
48.00-48.99	920	5	214	4	12	6	1146	5	1642	7964
49.00-49.99	938	5	186	4	17	8	1141	5	1613	7981
50.00-54.99	4455	24	559	11	65	32	5079	21	7178	37549
55.00-59.99	2449	13	169	3	34	17	2652	11	3865	22065
60.00-	2370	13	87	2	15	7	2472	10	3591	23977
Naiset-Kvinnor	2762	100	410	100	64	100	3236	100	4067	17512
alle -30.00	79	3	69	17	-	-	148	5	151	444
30.00-30.99	18	1	5	1	-	-	23	1	19	58
31.00-30.99	11	0	10	2	-	-	21	1	20	64
32.00-32.99	80	3	38	9	6	9	124	4	106	346
33.00-33.99	85	3	18	4	1	2	104	3	103	346
34.00-34.99	43	2	7	2	1	2	51	2	52	178
35.00-35.99	40	1	27	7	2	3	69	2	82	292
36.00-36.99	41	1	12	3	1	2	54	2	59	215
37.00-37.99	66	2	9	2	6	9	81	3	93	349
38.00-38.99	62	2	16	4	4	6	82	3	92	353
39.00-39.99	135	5	24	6	12	19	171	5	201	796
40.00-44.99	180	7	40	10	7	11	227	7	305	1235
41.00-41.99	260	9	31	8	3	5	294	9	374	1553
42.00-42.99	241	9	25	6	5	8	271	8	371	1577
43.00-43.99	262	9	20	5	3	5	285	9	392	1704
44.00-44.99	218	8	15	4	3	5	236	7	321	1427
45.00-45.99	165	6	14	3	3	5	182	6	248	1127
46.00-46.99	143	5	10	2	2	3	155	5	212	983
47.00-47.99	109	4	3	1	1	2	113	3	161	764
48.00-48.99	102	4	4	1	1	2	107	3	147	714
49.00-49.99	81	3	2	0	1	2	84	3	110	546
50.00-54.99	218	8	9	2	-	-	227	7	302	1569
55.00-59.99	63	2	1	0	2	3	66	2	92	526
60.00-	60	2	1	0	-	-	61	2	53	348

TILASTOKESKUS

Taulukko 6. Kuntien ja kuntainliittojen tuntipalkkaisten työntekijöiden lukumäärä
 Tabell ja kokonaiskeskituntiansiot paikkakuntaluokan, kuntamuodon, sukupuolen ja
 palkkaryhmän mukaan marraskuussa 1992 - kommunernas och kommunalförbundens
 timavlönade arbetstagare, deras antal och totala medeltimförtjänster enligt
 ortsklass, kommunform, kön och lönegrupp i november 1992

Kuntamuoto Sukupuoli Palkkaryhmä Kommunform Kön Lönegrupp	Paikkakunta luokka Ortsklass 1		Paikkakunta luokka Ortsklass 2		Yhteensä Sammanlagt	
	Kta		Kta		Kta	
	Mtf		Mtf		Mtf	
	Lkm Antal	mk	Lkm Antal	mk	Lkm antal	mk
Koko kuntasektori Hela kommunsektorn						
Yhteensä-Sammanlagt						
Palkkaryhmä Lönegrupp						
Yhteensä I-IV	11805	51,22	15461	45,80	27266	48,17
Yhteensä I	7406	54,94	7926	51,12	15332	52,95
IA	962	58,13	1073	55,68	2035	56,83
IB	1926	55,73	1936	52,81	3862	54,24
IC	2447	54,49	2760	50,40	5207	52,30
ID	2071	53,32	2157	48,27	4228	50,74
Yhteensä II	3162	46,89	3887	43,94	7049	45,24
IIA	558	48,96	759	46,52	1317	47,53
IIB	706	48,59	999	44,15	1705	45,94
IIC	1898	45,60	2129	42,82	4027	44,12
III	870	38,34	1563	36,39	2433	37,10
IV	367	32,62	2085	30,78	2452	31,06
Miehet-Män						
Palkkaryhmä Lönegrupp						
Yhteensä I-IV	10370	52,00	13648	46,36	24018	48,81
Yhteensä I	7104	55,17	7665	51,30	14769	53,15
IA	930	58,35	1057	55,76	1987	56,96
IB	1873	55,86	1905	52,88	3778	54,34
IC	2316	54,81	2658	50,57	4974	52,51
ID	1985	53,52	2045	48,51	4030	50,98
Yhteensä II	2252	47,54	2942	44,37	5194	45,71
IIA	465	49,47	675	46,68	1140	47,78
IIB	575	48,98	884	44,37	1459	46,14
IIC	1212	46,06	1383	43,16	2595	44,49
III	697	37,45	1165	35,83	1862	36,43
IV	317	32,59	1876	30,79	2193	31,06
Naiset-Kvinnor						
Palkkaryhmä Lönegrupp						
Yhteensä I-IV	1435	45,35	1813	41,09	3248	43,06
Yhteensä I	302	49,10	261	45,46	563	47,38
IA	32	51,62	16	50,76	48	51,32
IB	53	50,30	31	48,15	84	49,48
IC	131	48,51	102	45,82	233	47,30
ID	86	48,30	112	43,59	198	45,61
Yhteensä II	910	45,30	945	42,48	1855	43,89
IIA	93	46,50	84	45,26	177	45,90
IIB	131	46,90	115	42,48	246	44,80
IIC	686	44,81	746	42,12	1432	43,44
III	173	41,59	398	38,26	571	39,42
IV	50	32,89	209	30,60	259	31,04

TILASTOKESKUS

Taulukko 7 Kuntien ja kuntainliittojen tuntipalkkaisten työntekijöiden lukumäärä, työtunnit ja kokonaiskeski-
 Tabell tuntiansio ikäryhmittäin kuntamuodon ja sukupuolen mukaan marraskuussa 1992 - Kommunernas och
 kommunalförbundens timavlönade arbetstagare, antal, arbetstimmar och totala medeltimförtjänst
 enligt åldersgrupp, kommunform och kön i november 1992

Kuntamuoto Ikä Kommunform Ålder	Työntekijöiden lukumäärä Antal arbetstagare			Työtunnit henkilöä kohti Arbetstimmar per person			Keskituntiansio mk Medeltimförtjänst		
	Miehet Män	Naiset Kvinnor	Yhteensä Sammanlagt	Miehet Män	Naiset Kvinnor	Yhteensä Sammanlagt	Miehet Män	Naiset Kvinnor	yhteensä sammanlagt
Koko kuntasektori Hela kommunsektorn									
Ikä-Ålder									
Yhteensä Sammanlagt	24018	3248	27266	136	125	135	48,81	43,06	48,17
-19	901	98	999	111	106	111	32,54	33,01	32,59
20-24	1583	189	1772	123	110	122	39,93	38,49	39,79
25-29	2346	267	2613	136	128	135	45,94	42,37	45,60
30-34	3076	363	3439	139	127	137	48,83	44,05	48,37
35-39	3658	443	4101	138	126	137	49,89	43,16	49,22
40-44	4043	480	4523	138	125	137	50,67	43,53	49,98
45-49	3558	485	4043	140	127	138	51,48	43,80	50,63
50-54	2729	419	3148	136	127	135	51,10	43,25	50,12
55-59	1714	359	2073	138	133	137	50,43	44,40	49,42
60-	410	145	555	139	121	134	50,94	44,48	49,42
Kaupungit Städer									
Ikä-Ålder									
Yhteensä Sammanlagt	18659	2774	21433	137	127	136	50,45	43,68	49,62
-19	522	69	591	111	113	111	33,62	33,55	33,61
20-24	1170	150	1320	126	113	124	41,48	39,52	41,28
25-29	1779	234	2013	137	127	135	47,47	43,01	46,99
30-34	2348	310	2658	140	125	138	50,29	44,60	49,68
35-39	2835	381	3216	138	129	137	51,35	43,70	50,50
40-44	3234	415	3649	139	127	137	52,13	43,99	51,27
45-49	2925	417	3342	140	130	139	52,71	44,41	51,74
50-54	2204	360	2564	136	128	135	52,55	43,93	51,40
55-59	1342	317	1659	138	133	137	52,09	44,83	50,74
60-	300	121	421	138	124	134	52,75	44,78	50,63
Muut kunnat Övriga kommuner									
Ikä-Ålder									
Yhteensä Sammanlagt	5158	410	5568	133	115	132	42,62	38,66	42,36
-19	379	24	403	112	104	111	31,07	31,08	31,07
20-24	400	36	436	116	101	115	34,80	33,96	34,74
25-29	541	27	568	135	133	135	40,70	37,45	40,55
30-34	700	49	749	136	139	136	43,74	40,60	43,53
35-39	785	54	839	138	105	136	44,48	38,73	44,19
40-44	780	58	838	137	109	135	44,41	40,05	44,17
45-49	607	57	664	138	104	135	45,40	38,68	44,95
50-54	504	52	556	133	120	132	44,50	38,36	43,98
55-59	356	35	391	138	134	138	44,21	41,61	43,99
60-	106	18	124	143	94	135	46,03	42,30	45,65
Kuntainliitot Kommunalförbund									
Ikä-Ålder									
Yhteensä Sammanlagt	201	64	265	138	113	132	51,38	41,58	49,36
-19	-	5	5	-	23	23	-	38,15	38,15
20-24	13	3	16	127	83	119	45,34	.	43,95
25-29	26	6	32	138	140	139	48,99	41,23	47,52
30-34	28	4	32	140	77	132	51,05	.	51,05
35-39	38	8	46	138	127	136	52,18	41,72	50,48
40-44	29	7	36	136	137	136	53,64	41,50	51,27
45-49	26	11	37	148	104	135	52,63	41,20	50,00
50-54	21	7	28	134	112	129	53,56	41,86	51,01
55-59	16	7	23	140	135	138	50,12	39,47	46,95
60-	4	6	10	98	143	125	.	43,49	45,01

TAULUKKO 6 KUNTIEN JA KUNTAINLIITTOJEN TUNTIPALKKAISTEN TYÖNTEKIJÖIDEN ANSIOIDEN ERITTELY MARRASKUUNSA 1992
SPECIFIKATION AV KOMMUNERNAS OCH KOMMUNALFÖRBUNDENS TIMAVLÖNADE ARBETSTAGARES FÖRTJÄNSTER I NOVEMBER 1992

	KAUPUNGIT STÄDER			MUUT KUNNAT ÖVRIGA KOMMUNER			KUNTAINLIITOT KOMMUNALFÖRBUND			KOKO KUNTASEKTORI HELA KOMMUNSEKTORIN		
	MIEHET MÄN	NAISET KVIN- NOR	YHT. SAMMAN- LAGT	MIEHET MÄN	NAISET KVIN- NOR	YHT. SAMMAN- LAGT	MIEHET MÄN	NAISET KVIN- NOR	YHT. SAMMAN- LAGT	MIEHET MÄN	NAISET KVIN- NOR	YHT. SAMMAN- LAGT
AIKATYÖ TIDSARBETE												
TYÖNTEK. LKM-ANTAL ARBETSTAGARE	6245	1099	7344	3846	341	4187	66	48	114	10157	1488	11645
TUNNIT YHT. -TIMMAR, 100H	7892	1307	9199	4919	368	5287	92	50	142	12903	1724	14628
TUNNIT/HLÖ -TIMMAR/PERSON, H	42	47	43	95	90	95	46	77	53	54	53	54
ANSIO YHT. -FÖRTJÄNST, 1000MK	35040	5227	40267	19816	1376	21192	458	189	647	55313	6792	62106
ANSIO/TUNTI-FÖRTJÄNST/TIMME, MK	44.40	39.99	43.77	40.29	37.41	40.09	49.70	38.13	45.65	42.87	39.39	42.46
ANSIO/HLÖ -FÖRTJÄNST/PERSON, MK	1878	1884	1879	3842	3357	3806	2278	2952	2441	2303	2091	2278
KOKONAISTUNTIPALKKAINEN TYÖ TOTALTIMAVLÖNAT ARBETE												
TYÖNTEK. LKM-ANTAL ARBETSTAGARE	9663	1340	11003	1292	69	1361	132	16	148	11087	1425	12512
TUNNIT YHT. -TIMMAR, 100H	13200	1715	14915	1933	104	2037	176	22	198	15309	1840	17149
TUNNIT/HLÖ -TIMMAR/PERSON, H	71	62	70	37	25	37	88	34	75	64	57	63
ANSIO YHT. -FÖRTJÄNST, 1000MK	63509	7428	70936	8832	429	9262	880	98	977	73220	7955	81175
ANSIO/TUNTI-FÖRTJÄNST/TIMME, MK	48.11	43.31	47.56	45.70	41.36	45.48	49.96	45.27	49.45	47.83	43.22	47.33
ANSIO/HLÖ -FÖRTJÄNST/PERSON, MK	3404	2678	3310	1712	1047	1663	4376	1528	3688	3049	2449	2977
URAKKATYÖ ACKORDSARBETE												
TYÖNTEK. LKM-ANTAL ARBETSTAGARE	3515	366	3881	46	2	48	11	1	12	3572	369	3941
TUNNIT YHT. -TIMMAR, 100H	4450	508	4958	28	0	28	9	1	10	4486	510	4996
TUNNIT/HLÖ -TIMMAR/PERSON, H	24	18	23	1	0	0	4	2	4	19	16	18
ANSIO YHT. -FÖRTJÄNST, 1000MK	25456	2374	27831	168	0	168	57	6	63	25681	2380	28061
ANSIO/TUNTI-FÖRTJÄNST/TIMME, MK	57.21	46.71	56.13	60.45	56.00	60.45	63.45	50.04	61.92	57.24	46.71	56.17
ANSIO/HLÖ -FÖRTJÄNST/PERSON, MK	1364	856	1298	32	1	30	283	90	236	1069	733	1029
URAKKATYÖ, YKSITYISALAT ACKORDSARBETE, PRIVATA BRANSCH.												
TYÖNTEK. LKM-ANTAL ARBETSTAGARE	23	0	23	0	0	0	0	0	0	23	0	23
TUNNIT YHT. -TIMMAR, 100H	24	0	24	0	0	0	0	0	0	24	0	24
TUNNIT/HLÖ -TIMMAR/PERSON, H	0	0	0	0	0	0	0	0	0	0	0	0
ANSIO YHT. -FÖRTJÄNST, 1000MK	136	0	136	0	0	0	0	0	0	136	0	136
ANSIO/TUNTI-FÖRTJÄNST/TIMME, MK	57.32	0.00	57.32	0.00	0.00	0.00	0.00	0.00	0.00	57.32	0.00	57.32
ANSIO/HLÖ -FÖRTJÄNST/PERSON, MK	7	0	6	0	0	0	0	0	0	6	0	5
YLITYÖ ÖVERTID												
TYÖNTEK. LKM-ANTAL ARBETSTAGARE	4130	219	4349	725	18	743	39	8	47	4894	245	5139
TUNNIT YHT. -TIMMAR, 100H	446	19	465	68	1	69	3	1	3	516	20	537
TUNNIT/HLÖ -TIMMAR/PERSON, H	2	1	2	1	0	1	1	1	1	2	1	2
KOROTUSOSAT-FÖRHÖJNINGSD. 1000MK	2318	88	2406	298	3	301	15	2	17	2631	93	2724
KOROTUS/TUNTI-FÖRHÖJN./TIMME, MK	51.94	47.21	51.75	44.13	27.64	43.86	55.06	27.05	49.33	50.93	45.46	50.72
KOROTUS/HLÖ -FÖRHÖJN./PERSON, MK	124	32	112	58	7	54	74	29	63	110	29	100
SUNNUNTAITYÖ SÄÄNN. TYÖAIKANA SÖNDAGSARBETE UNDER ORDINARIE ARBETSTID												
TYÖNTEK. LKM-ANTAL ARBETSTAGARE	960	153	1113	129	4	133	7	6	13	1096	163	1259
TUNNIT YHT. -TIMMAR, 100H	152	22	175	12	1	13	1	0	1	165	23	188
TUNNIT/HLÖ -TIMMAR/PERSON, H	1	1	1	0	0	0	0	0	0	1	1	1
KOROTUSOSAT-FÖRHÖJNINGSD. 1000MK	856	142	998	62	2	64	4	1	5	923	145	1068
KOROTUS/TUNTI-FÖRHÖJN./TIMME, MK	56.21	63.83	57.18	49.84	39.89	49.41	79.59	38.21	67.17	55.81	62.98	56.69
KOROTUS/HLÖ -FÖRHÖJN./PERSON, MK	46	51	47	12	6	12	22	14	20	38	45	39
HYVÄNMIEHENLISÄ GODMANSTILLÄGG												
TYÖNTEK. LKM-ANTAL ARBETSTAGARE	13264	2012	15276	3340	247	3587	192	49	241	16670	2309	18916
LISÄ YHT. -TILLÄGG SAMMANL., 1000MK	13033	1703	14736	3272	195	3468	190	37	227	16305	1898	18204
KESKIM. %-I MEDELTAI %	14	14	14	13	11	12	19	14	18	14	13	14
LISÄ/HLÖ-TILLÄGG/PERSON, MK	698	614	688	634	476	623	944	577	855	679	584	668
MUUT ERINÄISET LISÄT ÖVRIGA SÄRSKILDA TILLÄGG												
TYÖNTEK. LKM-ANTAL ARBETSTAGARE	8337	846	9183	2345	143	2488	75	2	77	10814	1011	11746
LISÄ YHT. -TILLÄGG SAMMANL., 1000MK	4530	259	4789	1273	46	1318	76	2	78	5803	305	6109
LISÄ/HLÖ-TILLÄGG/PERSON, MK	243	94	223	247	112	237	379	28	294	242	94	224
TYÖAIKALISÄT SÄÄNN. TYÖAJALTA -ARBETSTIDSTILLÄGG, ORD. ARBETSTID												
TYÖNTEK. LKM-ANTAL ARBETSTAGARE	2369	502	2871	393	51	444	24	17	41	2786	570	3356
LISÄ YHT. -TILLÄGG SAMMANL., 1000MK	877	123	1000	66	9	75	6	5	11	950	136	1086
LISÄ/HLÖ-TILLÄGG/PERSON, MK	47	44	47	13	22	14	30	73	41	40	42	40
TYÖAIKALISÄT YLITYÖAJALTA ARBETSTIDSTILLÄGG, ÖVERTID												
TYÖNTEK. LKM-ANTAL ARBETSTAGARE	2508	92	2600	199	0	199	20	0	20	2727	92	2819
LISÄ YHT. -TILLÄGG SAMMANL., 1000MK	548	10	558	25	0	25	1	0	1	574	10	584
LISÄ/HLÖ-TILLÄGG/PERSON, MK	29	4	26	5	0	5	6	0	5	24	3	21
VARALLAOLOKORVAUS BEREDSKAPERSÄTTNING												
TYÖNTEK. LKM-ANTAL ARBETSTAGARE	1797	50	1847	269	3	272	27	1	28	2093	54	2147
LISÄ YHT. -TILLÄGG SAMMANL., 1000MK	2820	35	2855	405	5	410	58	0	58	3283	40	3323
LISÄ/HLÖ-TILLÄGG/PERSON, MK	151	13	133	79	12	74	288	6	220	137	12	122
Y H T E E N S Ä S A M M A N L A G T												
TYÖNTEKIJÖIDEN LUKUMÄÄRÄ YHTEENSÄ ANTAL ARBETSTAGARE SAMMANLAGT	18659	2774	21433	5158	410	5568	201	64	265	24018	3248	27266
TEHDYT TUNNIT YHTEENSÄ ARBETSTIMMAR SAMMANLAGT, 100H	25566	3530	29096	6879	472	7351	277	72	349	32723	4074	36797
TUNNIT TYÖNTEKIJÄÄ KOHTI ARBETSTIMMAR PER PERSON, H	137	127	136	133	115	132	138	113	132	136	125	135
KAIKKI ANSIOT YHTEENSÄ ALLA FÖRTJÄNSTER SAMMANLAGT, 1000MK	131560	15427	146987	29672	1825	31497	1479	300	1779	162711	17552	180264
ANSIOT KESKIMÄÄRIN HENKILÖÄ KOHTI FÖRTJÄNSTER PER PERSON, MK	7051	5561	6858	5753	4452	5657	7358	4693	6715	6775	5404	6611

TAULUKKO 9
TABELLKUNTIEN JA KUNTAINLIITTOJEN TUNTIPALKKAISTEN TYÖNTEKIJÖIDEN LUKUMÄÄRÄT SUKUPUOLEN MUKAAN MARRASKUUSSA 1992
ANTALET TIMAVLÖNADE ARBETSTAGARE I KOMMUNER OCH KOMMUNALFÖRBUND EFTER KÖN I NOVEMBER 1992

	TYÖNTEKIJÖIDEN LUKUMÄÄRÄ ANTAL ARBETSTAGARE				TYÖNTEKIJÖIDEN LUKUMÄÄRÄ ANTAL ARBETSTAGARE		
	MIEHET MÄN	NAISET KVIN- NOR	YHT. SAMMAN- LAGT		MIEHET MÄN	NAISET KVIN- NOR	YHT. SAMMAN- LAGT
KAUPUNGIT STÄDER							
ALAJÄRVI	17	0	17	ALAVUS	29	4	33
ESPOO-ESBO	600	60	660	FORSSA	145	11	156
HAAPAJÄRVI	41	3	44	HAMINA-FREDRIKSHAMN	88	15	103
HANKO-HANGÖ	82	6	88	HEINOLA	126	20	146
HELSINKI-HELSINGFORS	3070	600	3670	VANTAA-VANDA	522	57	579
HUITTINEN	39	2	41	HYVINKÄÄ-HYVINGE	203	32	235
HÄMEENLINNA-TAVASTEUS	330	41	371	IISALMI-IDENSALMI	152	7	159
IKAALINEN-IKALIS	27	1	28	IMATRA	172	30	202
JOENSUU	408	39	447	JYVÄSKYLÄ	574	52	626
JÄMSÄ	38	3	41	JÄMSÄNKOSKI	39	4	43
JÄRVENPÄÄ-TRÄSKÄNDA	90	15	105	KAJAANI-KAJANA	250	26	276
KANKAANPÄÄ	37	5	42	KANNUS	16	2	18
KARJAA-KARIS	49	2	51	KARKKILA-HÖGFORS	55	10	65
KASKINEN-KASKÖ	5	0	5	KAUHAVA	19	1	20
KAUNIAINEN-GRANKULLA	29	0	29	KEMI	175	19	194
KEURUU	43	5	48	KITEE	12	0	12
KOKEMÄKI-KUMO	20	6	26	KOKKOLA-KARLEBY	232	39	271
KOTKA	490	78	568	KOUVOLA	175	19	194
KRISTIINANKAUPUNKI-KRISTINESTA	19	2	21	KUHMO	27	2	29
KUOPIO	300	40	340	KURIKKA	30	0	30
KUUSANKOSKI	107	19	126	OUTOKUMPU	68	9	77
KEMIJÄRVI	56	1	57	LAHTI-LAHTIS	703	172	875
LAITILA	15	0	15	LAPPEENRANTA-VILLMANSTRAND	372	53	425
LAPUA-LAPPO	29	2	31	LIEKSA	86	11	97
LOHJA-LOJO	85	7	92	LOIMAA	17	7	24
LOVIISA-LOVISA	64	13	77	MAARIANHAMINA-MARIEHAMN	56	5	61
MIKKELI-S:T MICHEL	203	29	232	MÄNTTÄ	47	10	57
NAANTALI-NÄDENDAL	63	15	78	NIVALA	14	2	16
NOKIA	154	25	179	NURMES	34	2	36
ORIMATTILA	52	4	56	ORIVESI	41	3	44
OULAINEN	28	0	28	OULU-ULEÅBORG	783	121	904
PARAINEN-PARGAS	27	5	32	PARKANO	33	5	38
PIEKSAMÄKI	80	4	84	PIETARSAARI-JAKOBSTAD	102	15	117
PORI-BJÖRNEBORG	920	170	1090	PORVOO-BORGÅ	118	15	133
RAAHE-BRAHESTAD	157	44	201	RAISIO-RESO	102	19	121
RAUMA-RAUMO	189	33	222	ROVANIEMI	160	22	182
SAARIJÄRVI	51	5	56	SALO	72	4	76
SAVONLINNA-NYSLOTT	193	13	206	SEINÄJOKI	176	15	191
ANJALANKOSKI	87	14	101	SUOLAHTI	29	0	29
SUONENJOKI	36	3	39	TAMMISAARI-EKENÄS	55	5	60
TAMPERE-TAMMERFORS	1858	189	2047	TORNIO-TORNEÅ	77	14	91
TURKU-ÅBO	1379	285	1664	TOIJALA	31	4	35
UUSIKAARLEPPY-NYKARLEBY	20	0	20	UUSIKAUPUNKI-NYSTAD	26	0	26
VAASA-VASA	308	72	380	VALKEAKOSKI	164	22	186
VAMMALA	59	3	62	VARKAUS	138	14	152
VIRRAT-VIRDOIS	26	2	28	YLIVIESKA	48	3	51
ÄHTÄRI-ETSERI	19	0	19	ÄÄNEKOSKI	67	7	74
KAUPUNGIT YHTEENSÄ STÄDER SAMMANLAGT	18659	2774	21433				

TILASTOKESKUS

Taulukko 10. Kuntien ja kuntainliittojen palkkaryhmiin kuulumattomien työntekijöiden lukumäärä, työtunnit ja keskituntiansiot sukupuolen mukaan marraskuussa 1992 - Kommunernas och kommunalförbundens arbetstagare som inte hör till någon lönegrupp, deras antal, arbetstimmar och medeltimförtjänst enligt kön i november 1992

Sukupuoli Työntekijäryhmä	Lkm Antal	Säännöllisen työajan keskituntiansio	Kokonaistyöaikana Under total arbetstid		Ansio h:löä kohti Förtjänst per person
		Medeltim- förtjänst av ordin.arb.tid	Työ- tunnit Arbets- timmar	Keskitunti- ansio Medeltim- förtjänst	
Kön Arbetstagargrupp		mk	100h	mk	mk
Koko kuntasektori					
Hela kommunsektorn	1665	29,50	1924	29,54	3414
Miehet-Män	1022	29,81	1197	29,86	3498
Naiset-Kvinnor	643	28,99	727	29,02	3280
Maatalouslomittajat Lantbruksavbytare	47	30,15	36	30,27	2291
Miehet-Män	21	30,28	14	30,28	2055
Naiset-Kvinnor	26	30,06	21	30,26	2482
Suojatyöntekijät Skyddsarbetare	214	31,35	257	31,57	3794
Miehet-Män	175	31,52	215	31,73	3905
Naiset-Kvinnor	39	30,47	42	30,72	3294
Nuoret ja oppilaat Unga och elever	1247	27,92	1431	27,94	3206
Miehet-Män	707	27,76	819	27,77	3217
Naiset-Kvinnor	540	28,14	612	28,15	3191
Muut Övriga	157	38,29	200	38,30	4882
Miehet-Män	119	38,61	148	38,62	4819
Naiset-Kvinnor	38	37,38	52	37,38	5080

Valtion tuntipalkat Statens timlöner

Yhteenveto tuloksista

Valtion työsopimussuhteisten tuntipalkkaisten työntekijöiden ja toimihenkilöiden kokonaiskeskiansio oli marraskuussa 57,24 mk tunnissa, miehillä 58,59 mk ja naisilla 46,07 mk. Ansiot kasvoivat edellisen vuoden marraskuusta 4,1%, kun hintaindeksin muutos samalla aikavälillä oli vain 2,8 %. Osittain lukuihin vaikuttaa henkilöstörakenteen muutokset: Tuntipalkkainen henkilöstö väheni lähes 10 % edellisestä vuodesta.

Marraskuun tiedustelun mukaan tuntipalkkaisia oli 9 224, joista miehiä 8 093 eli noin 88 %. Luvuissa ei ole mukana valtion metsäalan työehtosopimuksen piiriin kuuluvia metsätyöntekijöitä, joita oli vuoden 1992 neljännellä neljänneksellä 2 534. Heidän päiväkeskiansionsa oli 322 mk¹⁾. Valtion kuukausipalkkaisten tiedot julkaistaan erikseen²⁾.

Suurin osa tuntipalkkaisista työntekijöistä toimii maa- ja vesirakennustoiminnassa sekä teollisuudessa. Niinpä suurimpia ammattiryhmiä olivatkin konepaja- ja rakennusmetallityö 1 567 työntekijää, sähkötyö 2 969, rakennustyö 1 263 ja tekniikan alan työ (mm. insinöörit, teknikot, piirtäjät) 444 työntekijää.

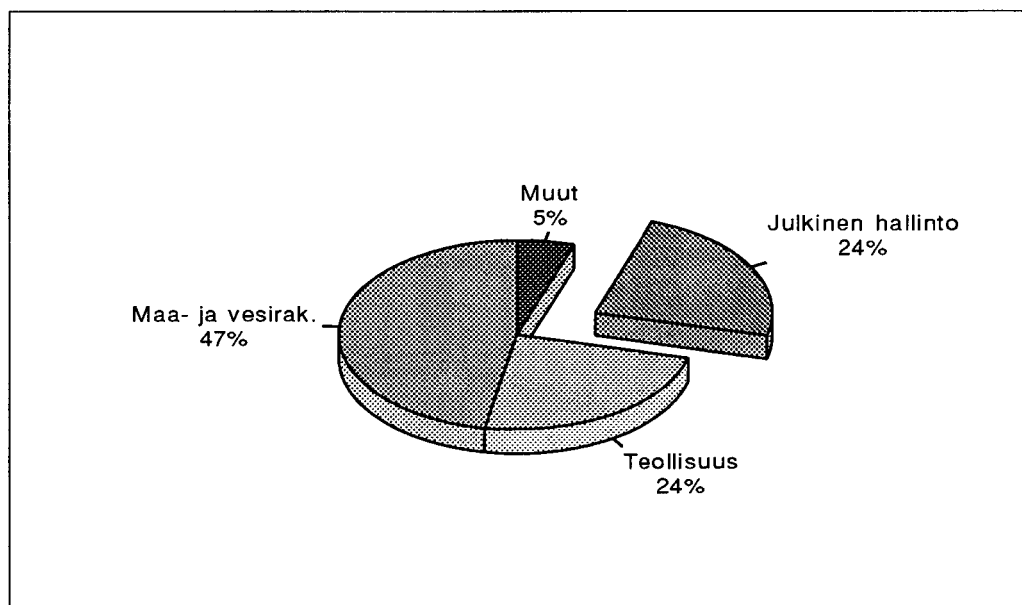
Sammandrag av resultatet

Totalmedeltimförtjänsten för statens timavlönade arbetstare och tjänstemän i arbetsavstalsförhållande var 57,24 mk i november, för män 58,59 mk och för kvinnor 46,07 mk. Förtjänsterna hade stigit med 4,1 procent från november 1991, eftersom förändringen i prisindex bara var 2,8 procent under året. Förändringar i personalstrukturen inverkar i någon mån på siffrorna i statistiken: de timavlönade minskade med inmot 10 procent från föregående år.

Antalet timavlönade uppgick till 9 224 personer i november 1992 enligt statistiken; 8 093 av dem, dvs. cirka 88 procent, var män. I siffrorna ingår inte skogsarbetare anställda inom ramen för skogsbranschens kollektivavtal; sammanlagt 2 534 timavlönade under det tredje kvartalet 1992. Deras dagsmedeltimförtjänst var 322 mk¹⁾. Uppgifter om lönerna för månadsavlönade statsanställda publiceras skilt²⁾.

Största delen av de timavlönade arbetade inom anläggningsverksamhet och inom industrin. De största yrkesgrupperna bland de timavlönade fanns inom verkstads- och byggnadsmetallarbete; 1 567 timavlönade, elektroarbete; 2 969 timavlönade, byggnadsarbete; 1 263 timavlönade och tekniskt arbete (bl.a. ingenjörer, tekniker, ritare); 444 timavlönade.

Kuvio 1. Valtion tuntipalkkaiset toimialan mukaan marraskuussa 1992
Figur 1. Statens timavlönade efter näringsgren i november 1992



1) Metsätyöntekijöiden palkat, PALKAT 1993:7, työnantajaryhmä valtio
2) Valtion kuukausipalkat 1991, PALKAT 1992:6

1) Skogsarbetarnas löner, LÖNER 1993:7, arbetsgivargrupp: staten
2) Löner för statsanställda månadsavlönade 1991, LÖNER 1992:6

Valtion tuntipalkkaiset vähentyneet voimakkaasti

Valtion tuntipalkkaisten työntekijöiden lukumäärä 9 224 marraskuussa 1992 on laskenut noin 9 % marraskuusta 1991. Vähennystä oli vielä vuoden 1992 toukokuusta-kin 7,9.

Säännöllisen työajan tuntikeskiansio oli 48,94, jossa nousua edellisen vuoden vastaavasta neljänneksestä 0,8 ja toukokuusta 1992 0,5. Miesten ansiot nousivat vastaavasti 0,7 ja 0,4 sekä naisten 1,4 ja 1,0 %. Kokonaistuntikeskiansio kasvoi vuositasolla 16,8 ja edellisestä neljänneksestä 13,2 %.

Kokonaistuntimäärä on kasvanut toukokuusta 1992 12,7 % henkeä kohti.

Osittain ansionnousut ovat mm. toimirakenteen muutoksista johtuvia. Henkilöstösopistukset saattavat kohdistua eri tavalla eri henkilöstöryhmiin. Seuraavassa asetelmassa on tarkasteltu työntekijöiden lukumäärän ja säännöllisen työajan tuntikeskiansion muutoksia toukokuusta 1992 suurimmissa ammattiryhmissä.

Valtion tuntipalkkaisten lukumäärät ja säännöllisen työajan tuntiansiot marraskuussa 1992 Antalet statsanställda med timlön och deras timförtjäns för ordinarie arbetstid i november 1992

Ammattiryhmä Yrkesgrupp	Lukumäärä Antal	Tuntiansio Timförtjäns		
		muutos-% marraskuusta 92 ändringsprocent sedan november 1992	muutos-% marraskuusta 92 ändringsprocent sedan november 1992	
Ammattiryhmät yhteensä – Yrkesgrupperna sammanlagt	9 224	-7,9	48,94	0,5
Muu maa- ja vesirak. ja kunnossapitotyö – Annat jord- o. vattenbyggnadsarbete samt underhåll	533	-4,3	40,41	-1,1
Mittausteknikot ja kartoittajat – Mätningstekniker o. kartläggare	288	-8,3	44,49	0,3
Puhelin- ja linja-asentajat – Telefon- o. linjemontörer	2 466	12,9	51,17	2,8
Avustavat selvitystyöntekijät – Utredningsarbetare, medhjälpare	158	-1,3	49,82	1,8
Hitsaajat ja kaasuleikkaajat – Svetsare o. gasskärare	159	-3,6	54,25	0,4
Kirvesmiehet – Timmermän	151	-2,6	56,89	-1,9
Muu konepaja ja rak.metallityö – Annat verkstads och bygg. metallarbete	112	-11,8	53,74	0,8
Rakennustyön aputyöntekijät – Hjälparbetare inom byggbranschen	188	11,2	43,48	0,3
Siivoojat – Städare	269	-6,9	38,97	-0,2
Kon.asettajat,koneistajat,työkal.tek. – Maskininställare, verkstadsmonterer, verktygsmakare	294	-2,6	53,97	0,5
Levysepat – Plåtslagare	123	0,8	57,15	-0,9
Tele- ja elektroniikka-asentajat – Tele- och elektronikmontörer	114	-29,6	47,52	0,2
Varastotyöntekijät – Lagerarbetare	138	-6,8	45,89	1,5
Puutyöntekijät ym. – Träarbetare m.fl.	630	2,1	51,54	-0,8
Sähköasentajat – Elmontörer	356	-10,3	52,85	-1,2
Maalaus- ja lattianpääll.työntekijät – Målnings- o. golvläggingsarbetare	143	1,4	51,72	-2,2
Muut talonrakennustyöntekijät – Andra byggnadsarbetare	132	4,8	45,86	2,5
Koneenasentajat ym. – Maskinmontörer m.fl.	628	-42,7	49,60	-1,4
Koneen- ja moottorinkorjaajat – Maskin- o. motorreparatörer	138	-11,0	49,36	-1,8

Statens timavlönade har minskat kraftigt

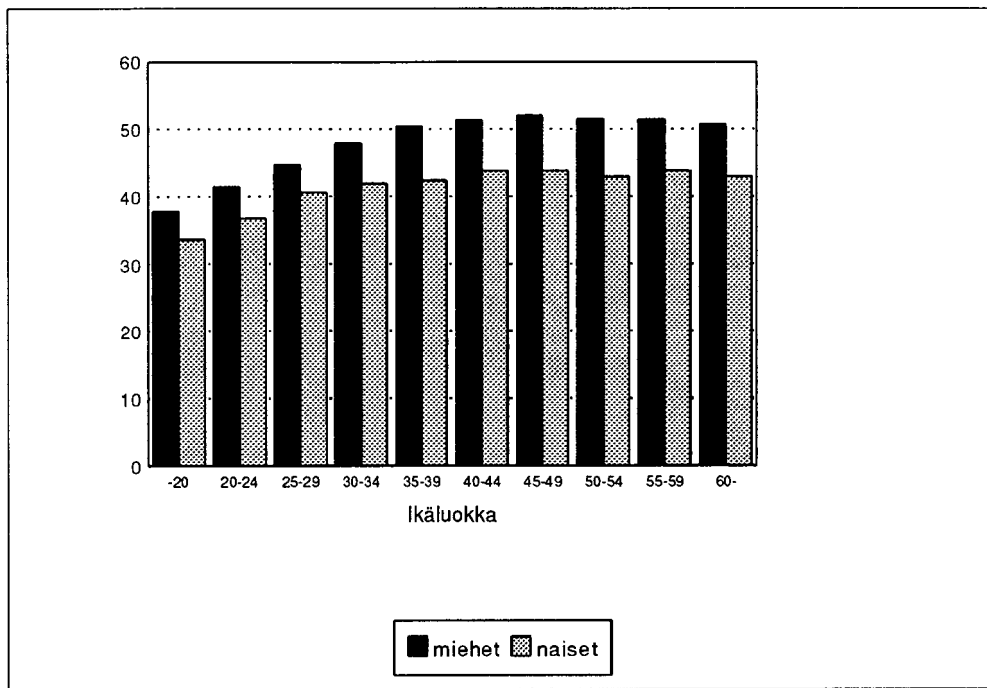
Antalet timavlönade statligt anställda, 9 224 i november 1992, har minskat med omkring 9 procent från november 1991. Från maj 1992 var minskningen hela 7,9 procent.

Medeltimförtjänsten för ordinarie arbetstid var 48,94 mk. medeltimlönen har stigit med 0,8 procent från motsvarande kvartal ett år tidigare och med 0,5 procent från maj 1992. Männen löner har under denna tid stigit med 0,7 och 0,4 procent och kvinnorna med 1,4 och 1,0 procent. Den totala medeltimförtjänsten ökade på årsnivå med 16,8 procent och från föregående kvartal med 13,2 procent.

Det totala antalet arbetstimmar per person har ökat med 12,7 procent sedan maj 1992.

Förtjänstökningen beror till en del på att antalet anställda inom olika yrkeskategorier varierar. Personalnedskärningarna berör olika personalkategorier på olika sätt. I följande tabell granskas de förändringar som skett i de största yrkesgrupperna sedan maj 1992 då det gäller antalet anställda och medeltimlönen för ordinarie arbetstid.

Kuvio 2. Valtion tuntipalkat ikäluokittain marraskuussa 1992
 Figur 2. Timförtjänster hos staten efter åldersgrupp i november 1992



Tiedustelun menetelmä

Tilaston aikaisempi tuotanto

Valtion tuntipalkkaisia työntekijöitä koskevia palkkatietoja on saatavissa lähes yhtäjaksoisesti vuodesta 1934 lähtien. Tietoja keräsi vuoteen 1967 asti Sosiaalinen tutkimustoimisto ja ne julkaistiin Sosiaalisessa aikakauskirjassa. Vuosina 1967 - 1987 tiedot on kerännyt ja julkaissut Tilastokeskus (aik. Tilastollinen päätoimisto). Vuoden 1987 toukokuussa tietojen keruu siirtyi valtiokonttorin tehtäväksi.

Vuoteen 1970 asti tilastoon kuuluivat tie- ja vesirakennushallituksen, rautatiehallituksen, maataloushallituksen ja metsähallituksen alaisen hallinnon sellaiset työntekijät, jotka tekivät pääasiassa maa- ja vesirakennustöitä tai niihin rinnastettavia töitä. Vuonna 1970 laajennettiin tilasto koskemaan myös muita valtion työvirastoja.

Vuoden 1980 heinäkuusta lähtien tiedustelu on koskenut koko valtion hallintoa, myös tuntipalkkaiset toimihenkilöt tulivat tällöin tiedustelun piiriin. Samalla tiedustelu muutettiin rekisteripohjaiseksi.

Frågemetod

Tidigare produktion av statistiken

Uppgifter om statens timavlönade arbetstagare finns att få nästan för hela tiden från och med år 1934. Fram till år 1967 insamlade Sociala forskningsbyrån uppgifterna och de publicerades i Social tidskrift. Från och med år 1967 har Statistikcentralen (tidigare Statistiska Centralbyrån) samlat in och publicerat uppgifterna. I maj 1987 överfördes uppgiftsinsamlingen till statskontoret.

Ända till år 1970 omfattade statistiken de arbetstagare inom väg- och vattenbyggnadsstyrelsen, järnvägsstyrelsen, jordbruksstyrelsen och forststyrelsen som huvudsakligen utförde anläggningsuppdrag eller med dem jämförbara uppdrag. År 1970 utvidgades statistiken att även gälla övriga statliga verk.

Sedan juli 1980 har förfrågan gällt hela statsförvaltningen, även de timavlönade tjänstemännen kom då med i förfrågan. Samtidigt ändrades statistiken så att den nu görs upp på basen av register.

Tietojenkeruumenetelmä ja tilastointijakso

Rekisterin haltija on valtiovarainministeriö, joka on luovuttanut ylläpitovastuun Valtiokonttorille. Atk-tekniisestä työstä vastaa Valtion tietokonekeskus. Rekisteristä Tilastokeskus tuottaa julkaistavat taulut.

Tiedot kerätään valtion virastoilta ja laitoksilta henkilöittäin.

Tiedustelu suoritetaan parittomilta kuukausilta heinäkuuta lukuunottamatta. Vuoteen 1981 asti kerättiin myös heinäkuun tiedot.

Tiedustelun kohde

Tilasto koskee yksityisoikeudellisessa työsopimussuhteessa valtioon olevia tuntipalkkaisia työntekijöitä eräitä poikkeuksia lukuunottamatta. Tilastosta puuttuvat kokonaan merenkulkuhallituksen aluksilla palvelevat tuntipalkkaiset työntekijät, joita koskevia tietoja ei sisälly muihinkaan Tilastokeskuksen julkaisemiin palkkatilastoihin. Tilaston pohjana olevaan rekisteriin eivät sisälly myöskään metsähallituksen, metsäntutkimuslaitoksen ja puolustusministeriön alaiset metsäalan työehtosopimuksen piiriin kuuluvat työntekijät, koska heitä koskevat tiedot julkaistaan Tilastokeskuksen tuottamassa metsätyöntekijöiden palkkatilastossa. Metsätyöntekijöiden palkkatietoja ei ole otettu mukaan myöskään siksi, että palkkakäsitteet ovat erityisesti työajan mittaamisen osalta erilaisia.

Tilastosta puuttuvat myös tuntipalkkaiset opettajat. Päätoimisten tuntiopettajien tiedot kerätään ja julkaistaan Valtion virkamiesten palkat -julkaisussa. Tiedot työministeriön varoilla palkattujen tuntipalkkaisten palkoista sisältyvät kuukausipalkkaisten palkkatilastojulkaisuun.

Tiedustelun tietosisältö

Henkilötiedot

- henkilötunnus
- sukupuoli
- ammatti

Työpaikkaa koskevat tiedot

- virasto
- työmaa
- paikkakuntakalleusluokka

Uppgiftsinsamlingsmetod och statistikföringsperiod

Registret innehas av finansministeriet, som överlåtit ansvaret för upprätthållandet av registret på Statskontoret. Statens datamaskincentral svarar för adb-arbetet. Statistikcentralen producerar tabeller ur registret.

Uppgifterna insamlas av statliga verk och inrättningar per person.

Uppgifterna insamlas för varje udda månad utom juli. Till år 1981 insamlades uppgifter även för juli.

Urval

Denna statistik omfattar på några undantag när alla timavlönade arbetstagare som står i privaträttsligt arbetsförhållande till staten. Arbetstagare på sjöfartsstyrelsens fartyg finns inte med i denna och inte heller i någon annan lönestatistik som utges av Statistikcentralen. Det register som statistiken grundar sig på omfattar inte heller de arbetstagare inom ramen för skogsbranschens kollektivavtal som arbetar i skogsarbeten underställda forststyrelsen, skogsforskningsinstitutet och försvarsministeriet, eftersom dessa uppgifter publiceras i skogsarbetarnas lönestatistik som uppgörs av Statistikcentralen. Uppgifter om skogsarbetarnas löner har inte heller medtagits därför att lönebegreppen är olika speciellt när det gäller mätning av arbetstid.

Ur statistiken saknas även timavlönade lärare. Uppgifterna om heltidsanställda timlärare insamlas och publiceras i publikationen Statens tjänstemän. Uppgifterna om de timavlönade som anställts med arbetsministeriets medel ingår i statistikpublikationen över månadsavlönade.

Förfrågans innehåll

Personuppgifter

- personbeteckning
- kön
- yrke

Uppgifter om arbetsplats

- ämbetsverk
- arbetsplats
- dyrortsklass

Palkkausta ja työaika koskevat tiedot

- ohjetuntipalkka
- palvelusvuosilisa %:t
- muut ohjetuntipalkasta riippuvat prosenttiperusteiset lisät
- työsuhteen jatkuvuustieto tilikaudella
- aikatyön tunnit ja mk
- suorituspalkkaustyön tunnit ja mk
- olosuhdelisät (mk)
- pyhätyön korotus (mk)
- ylityö ja hätätyö (tuntia ja mk)
- ennakonpidätyksen alainen työansio

Luokitukset

Taulukko 1 perustuu Tilastokeskuksen toimialaluokituksen vuodelta 1979. Toimiala on muodostettu viraston ja ammattiryhmän perusteella, kun se aikaisemmin muodostettiin virasto- ja laitostiedon perusteella (vuoden 1980 heinäkuuhun asti työehtosopimusten perusteella). Muutokset luokitusperusteissa heikentävät jonkin verran vertailtavuutta.

Taulukossa 2 on Valtion tuntipalkkaiset luokiteltu Tilastokeskuksen julkisen sektorin ammattiluokituksen mukaisiin ryhmiin. Luokitus on vuodelta 1984 ja sitä käytetään myös kuntasektorin tilastoissa.

Ansiökäsité

Säännöllisen työajan ansioon lasketaan ansiot tehdyttä säännölliseltä työajalta aika- ja urakatyöstä mukaan lukien siihen kohdistuvat olosuhdelisät.

Kokonaisansio muodostuu säännöllisen työajan ansiosta lisättyinä yli- ja hätätyöansioilla ja pyhätyön korotusosalla.

Mihinkään ansiökäsitteeseen ei sisälly varallaolokorvauksia, erillisinä maksettua arkipyhäkorvauksia eikä muita tiettyyn työtuntiin kodistumattomia lisiä tai palkkioita. Myöskään lomarahaa ei sisälly tuloksiin.

Taulukoissa käytetyt merkit

Taulukoissa on sellaisten ryhmien kohdalla, johon kuului vähemmän kuin 6 työntekijää, merkitty lukumäärätiedot ja ansioiden kohdalle kaksi pistettä.

Uppgifter om avlöning av arbetstid

- normtimlön
- ålderstillägg %
- övriga procentuella tillägg som beror av normtimlön
- uppgift om arbetsförhållandets varaktighet under räkenskapsperioden
- timmar och mk, tidsarbete
- timmar och mk, prestationsarbete
- miljötillägg (mk)
- helgarbetsförhöjning (mk)
- övertid och nödarbete (timmar och mk)
- förtjänst på vilken utgår skatt

Klassificeringar

Tabell 1 följer Statistikcentralens näringsgrensindelning av år 1979. Näringsgrenarna har fastställts utgående från ämbetsverk och yrkesgrupp. Tidigare fastställdes de utgående från uppgifterna från ämbetsverken och inrättningarna (till och med juli 1980 p.g.a. arbetsavtal). Dessa ändringar påverkar statistikens jämförbarhet i någon mån.

I tabell 2 är statens timanställda indelade i grupper utgående från Statistikcentralens institutionella sektorindelning. Denna klassificering härstammar från år 1984 och används också i statistiken över den kommunala sektorn.

Förtjänstbegrepp

Som **förtjänst av ordinarie arbetstid** räknas förtjänsten för ordinarie arbetstid och miljötillägg för ordinarie arbetstid.

Totalförtjänsten utgörs av förtjänst av ordinarie arbetstid men tillägg för övertids- och nödarbetsförtjänst, samt helgarbetsförhöjningsdel.

Ersättning för beredskap, separat utbetald söckenhelgersättning eller arvoden eller tillägg som hänförs till någon viss arbetsstimme ingår inte i något förtjänstbegrepp. Semesterpenning ingår inte i uppgifterna.

Symboler som använts i tabellerna

Uppgifter om antal och förtjänster har i tabellerna markerats med två punkter för sådana grupper som består av mindre än 6 arbetstagare.

Tilastokeskus

TAULUKKO 1 Valtion tuntipalkkaisten työntekijöiden lukumäärät ja ansiot marraskuussa 1992

Toimiala	Lkm	Aikatyö		Urakkatyö		Säänn.tuntiansio		Kokon.ansio 1000 mk	Ylityötunnit h/hlö
		mk	h	mk	h	mk	h/hlö		
Toimialat yhteensä	9224	45,95	113,47	53,52	23,21	48,94	136,68	73365,9	2,27
Miehet	8093	46,39	115,46	54,96	23,89	49,68	139,34	67030,5	2,03
Naiset	1131	42,29	99,24	40,09	18,36	42,69	117,60	6335,4	4,00
300 Teollisuus	2203	47,61	72,57	52,81	61,16	51,12	133,73	15840,1	3,76
Miehet	1830	48,74	67,75	54,88	63,95	52,92	131,70	13250,2	2,31
Naiset	373	43,68	96,20	39,08	47,50	43,05	143,70	2589,9	10,90
32 Tekstiili-,vaatetus ja nahka	121	38,00	40,79	35,91	115,40	36,45	156,18	901,3	28,83
Naiset	120	37,95	39,76	35,91	116,36	36,43	156,12	891,7	28,67
342 Graafinen teollisuus	421	47,83	146,98	-	-	49,83	146,98	3331,6	4,23
Miehet	248	49,28	148,68	-	-	51,72	148,68	2090,3	5,00
Naiset	173	45,70	144,55	-	-	47,06	144,55	1241,3	3,13
38 Metallituoteteollisuus	1634	48,21	54,70	54,76	73,92	52,89	128,62	11434,5	1,85
Miehet	1568	48,62	54,22	54,88	74,63	53,18	128,86	11054,5	1,87
Naiset	66	40,15	66,05	50,89	56,89	45,83	122,95	380,0	1,26
39 Muu valmistus	27	42,17	136,03	-	-	46,80	136,03	172,7	-
Miehet	13	44,81	148,48	-	-	49,65	148,48	95,8	-
Naiset	14	39,24	124,47	-	-	43,64	124,47	76,9	-
52 Maa- ja vesirakentaminen	4345	45,76	131,93	60,73	6,30	48,43	138,24	38690,1	2,34
Miehet	3929	46,24	134,50	60,76	6,95	49,07	141,45	36536,6	2,47
Naiset	416	40,06	107,71	47,66	0,20	40,51	107,91	2153,5	1,06
71 Kuljetusyritysjätöiminta	176	48,49	81,86	49,22	42,44	50,07	124,30	1137,2	1,79
Miehet	121	51,58	78,24	50,75	44,36	52,62	122,60	822,1	2,59
Naiset	55	42,57	89,83	45,31	38,21	44,71	128,04	315,1	0,02
83 Tekniset ym. palvelut	282	45,53	120,39	59,50	5,74	51,38	126,13	1837,0	0,38
Miehet	263	45,66	122,68	59,83	5,90	51,66	128,58	1756,3	0,40
Naiset	19	43,01	88,67	51,82	3,61	46,03	92,28	80,7	-
911 Julkinen hallinto	2193	45,22	119,42	51,67	19,55	47,44	138,97	15693,8	0,95
Miehet	1926	45,33	123,11	51,76	21,84	47,67	144,95	14504,2	1,08
Naiset	267	44,18	92,80	46,88	2,98	44,97	95,78	1189,6	0,04
96 Muut palvelut	25	50,12	130,64	-	-	51,09	130,64	167,6	0,40
Miehet	24	50,43	129,83	-	-	51,45	129,83	161,0	0,42

TILASTOKESKUS
TAULUKKO 2 VALTION TUNTIPALKKAISTEN TYÖNTEKIJÖIDEN LUKUMÄÄRÄT JA ANSIOT
MARRASKUUN 1992

Ammattiryhmä	Lukumäärät			Säänn. ansio mk/h			Nais./ Mieh.%	Säänn. työtunnit/h:10			Kokon. ansio	Ylityö h/h:10
	Yht.	Miehet	Naiset	Yht.	Miehet	Naiset		Yht.	Miehet	Naiset		
YHTEENSÄ	9224	8093	1131	48,94	49,68	42,69	85,9	136,68	139,34	117,60	57,24	2,27
0 TEKNINEN, LUONNONTIET. LAINOPILLINEN, HUMANIST. JA TAITEELLINEN TYÖ	467	410	57	45,18	45,46	43,02	94,6	144,17	145,44	135,08	49,91	2,33
00 TEKNIKAN ALAN TYÖ	444	402	42	44,99	45,30	41,95	92,6	144,98	145,37	141,23	49,86	2,39
004 Eriytisalojen insinöörit ja teknikot	71	68	3	54,08	55,14	.	63,9	129,02	127,51	163,33	76,91	5,74
0043 Työnjohtajat	66	63	3	54,01	55,17	.	63,9	127,31	125,59	163,33	78,78	5,77
009 Muut teknisen alan ammatit	367	328	39	43,30	43,38	42,56	98,1	148,07	149,08	139,53	45,07	1,77
0091 Mittausteknikot ja kartoittajat	288	265	23	44,49	44,84	40,31	89,9	152,58	153,23	145,02	46,01	1,96
0092 Piirtäjät, piirustus- ja mittaussapulaiset	79	63	16	38,26	36,26	46,11	127,1	131,63	131,62	131,64	41,11	1,08
07 TAITEELLINEN JA VIIHTEELLINEN TYÖ	18	5	13	49,22	53,93	46,99	87,1	121,91	140,78	114,66	49,91	1,49
074 Valokuvaajat	18	5	13	49,22	53,93	46,99	87,1	121,91	140,78	114,66	49,91	1,49
1 TERVEYDEN- JA SAIRAUDENHOITO, SOSIAALIALAN TYÖ	20	19	1	42,92	42,06	.	138,3	134,95	134,47	144,00	43,17	1,03
10 TERVEYDEN- JA SAIRAUDENHOITOTYÖ	18	18	-	42,06	42,06	-	-	141,94	141,94	-	42,19	0,83
109 Muut terveyden- ja sairaushoitotyön ammatit	18	18	-	42,06	42,06	-	-	141,94	141,94	-	42,19	0,83
2 HALLINNOLLINEN, TILINPIDOLLINEN JA KONTTORITEKNINEN TYÖ	272	91	181	51,01	53,81	48,92	90,9	100,60	128,38	86,63	54,07	1,04
20 YHTEISKUNNALLIS- HALLINNOLLINEN TYÖ	46	45	1	56,20	56,45	.	77,9	127,49	127,77	114,90	61,98	0,90
201 Valtion hallinnon johtavat toimihenkilöt	46	45	1	56,20	56,45	.	77,9	127,49	127,77	114,90	61,98	0,90
2013 Muut johtohenkilöt	42	41	1	56,58	56,86	.	77,3	126,52	126,80	114,90	60,79	0,99
24 SIHTEERI, KONEKIRJOITUSTYÖ JA MUUT TOIMISTOPALVELUT	45	21	24	49,40	52,36	46,85	89,5	146,72	145,39	147,89	53,52	4,59
243 Tekstinkäsittelijät	29	14	15	51,72	52,88	50,57	95,6	152,33	157,51	147,50	55,06	5,88
26 YHTEISKUNTATIETEELLINEN YM. SELVIYTYSTYÖ	158	9	149	49,82	48,58	49,88	102,7	74,56	61,95	75,32	49,82	-
262 Avustavat selvitystyöntekijät	158	9	149	49,82	48,58	49,88	102,7	74,56	61,95	75,32	49,82	-
29 MUU HALLINNOLLINEN, TILINPIDOLLINEN JA KONTTORITEKNINEN TYÖ	14	11	3	47,88	49,63	.	79,2	135,14	142,72	107,33	59,12	2,50
298 Varastonhoitajat	14	11	3	47,88	49,63	.	79,2	135,14	142,72	107,33	59,12	2,50
4 MAA- JA METSÄTALOUS, KALASTUSTYÖ	11	9	2	47,35	47,20	.	101,5	109,73	105,03	130,87	49,36	3,73
5 KAIIVOS-, KIVENLOUHINTA- ÖLJYNRIKASTUSTYÖ YM.	57	56	1	37,45	37,57	.	88,7	111,80	110,78	169,00	44,01	0,33
50 KAIIVOS- JA LOUHINTATYÖ	57	56	1	37,45	37,57	.	88,7	111,80	110,78	169,00	44,01	0,33
501 Kaiivos- ja louhintatyöntekijät	57	56	1	37,45	37,57	.	88,7	111,80	110,78	169,00	44,01	0,33
6 KULJETUS- JA LIIKENNETYÖ	255	234	21	45,75	45,83	44,45	97,0	138,37	142,36	93,91	49,22	3,54
61 KANSI-JA KONEMIEHISTÖTYÖ	55	55	-	50,73	50,73	-	-	148,15	148,15	-	52,09	1,56
612 Konemiehistö	55	55	-	50,73	50,73	-	-	148,15	148,15	-	52,09	1,56
64 TIELIIKENNETYÖ	99	97	2	46,89	46,91	.	97,4	147,57	148,12	120,83	51,67	5,40
641 Moottoriajoneuvon- ja raitiovaununkuljettajat	74	73	1	46,10	46,13	.	94,3	142,82	143,13	120,00	52,57	6,59
649 Muut tieliikennetyön ammatit	25	24	1	48,95	48,99	.	97,6	161,63	163,29	121,66	49,25	1,85
65 LIIKENTEEN JOHTO- JA LIIKENNETTÄ PALV. TYÖ	74	62	12	39,95	39,27	44,80	114,1	127,21	133,17	96,40	40,65	2,74
655 Juna- ja asemamiehet	28	20	8	50,64	52,58	45,98	87,5	126,30	124,79	130,07	50,85	2,23
6552 Asemamiehet ym.	21	13	8	51,11	54,29	45,98	84,7	129,20	128,65	130,07	51,35	2,81
657 Tieliikenteen palveluhenkilöstö	43	42	1	33,50	33,50	.	98,3	134,34	137,16	16,00	34,02	2,59
69 MUU KULJETUS- JA LIIKENNETYÖ	13	12	1	42,05	42,28	.	92,1	115,88	116,87	104,00	51,42	1,37
692 Kanavan- ja lossin- hoitajat, satamavartijat	12	11	1	41,45	41,66	.	93,5	112,12	112,86	104,00	51,94	1,48
7 TEOLLINEN TYÖ 1	6827	6509	318	50,11	50,51	41,87	82,9	140,83	140,82	140,88	59,97	2,26
71 OMPELUTYÖ YM.	118	8	110	37,94	53,35	36,96	69,3	154,24	135,90	155,57	41,07	25,04
73 RAUTATEHDAS-, METALLITEHDAS-, TAKOMO- JA VALIMOTYÖ	75	75	-	51,44	51,44	-	-	142,78	142,78	-	57,80	0,82
74 HIENOMEKAANINEN TYÖ	61	55	6	49,52	50,05	44,27	88,4	144,71	145,92	133,67	55,12	0,56
740 Hienomekaanikot ym.	61	55	6	49,52	50,05	44,27	88,4	144,71	145,92	133,67	55,12	0,56
75 KONEPAJA- JA RAKENNUSMETALLITYÖ	1567	1528	39	52,21	52,36	46,34	88,5	138,20	138,19	138,55	57,32	1,33
751 Koneenasettajat, koneistajat ja työkaluntekijät	294	274	20	53,97	54,46	46,90	86,1	138,26	138,76	131,42	56,84	0,26
752 Koneenasentajat ym.	628	615	13	49,60	49,72	44,16	88,8	140,55	140,49	143,79	58,49	1,57
753 Koneen- ja moottorin- korjaajat	138	135	3	49,36	49,47	.	90,7	145,42	145,26	152,67	53,72	0,30
754 Levysepät	123	123	-	57,15	57,15	-	-	132,51	132,51	-	58,27	0,41
755 Putkityöntekijät	65	65	-	55,87	55,87	-	-	139,91	139,91	-	57,58	2,08
756 Hitsaajat ja kaasuleikkaajat	159	158	1	54,25	54,23	.	104,1	132,69	132,47	168,00	56,82	0,78
757 Kokoojat ja vaihtetyöntekijät	47	46	1	57,71	57,72	.	99,6	138,95	139,22	126,50	58,15	1,21

TILASTOKESKUS
 TAULUKKO 2 VALTION TUNTIPALKKAISTEN TYÖNTEKIJÖIDEN LUKUMÄÄRÄT JA ANSIOT
 MARRASKUUSSA 1992

Ammattiryhmä	Lukumäärät			Säänn.ansio mk/h			Nais./ Mieh.%	Säänn.työtunnit/h:lö			Kokon. ansio	Ylityö h/h:lö
	Yht.	Miehet	Naiset	Yht.	Miehet	Naiset		Yht.	Miehet	Naiset		
759 Muut konepaja- ja rakennusmetallityön ammatit	112	111	1	53,74	53,81	.	88,2	128,54	128,32	153,20	55,63	5,51
76 SÄHKÖTYÖ	2969	2881	88	51,25	51,40	45,94	89,4	141,18	141,47	131,56	69,77	2,42
761 Sähköasentajat	356	352	4	52,85	52,92	.	82,4	144,68	145,12	106,41	58,56	2,17
763 Sähkökoneenasentajat	11	11	-	58,84	58,84	-	-	134,24	134,24	-	58,85	0,05
764 Tele- ja elektroniikka-asentajat	114	111	3	47,52	47,68	.	87,4	143,30	143,25	145,02	57,63	1,59
765 Puhelin- ja linja-asentajat	2466	2385	81	51,17	51,33	46,20	90,0	140,60	140,88	132,31	72,13	2,48
769 Muut sähkötyön ammatit	19	19	-	49,22	49,22	-	-	138,64	138,64	-	59,76	5,68
77 PUUTYÖ	630	626	4	51,54	51,58	.	88,7	141,96	142,11	117,19	52,50	0,54
770 Puutyöntekijät ym.	630	626	4	51,54	51,58	.	88,7	141,96	142,11	117,19	52,50	0,54
78 MAALAUUS- JA LATTIANPÄÄLLYSTYSTYÖ	143	134	9	51,72	51,99	48,08	92,5	140,21	139,37	152,63	52,33	0,56
780 Maalaus- ja lattianpäällystystyöntekijät ym.	143	134	9	51,72	51,99	48,08	92,5	140,21	139,37	152,63	52,33	0,56
79 RAKENNUSTYÖ	1263	1201	62	45,17	45,32	41,95	92,6	141,23	141,80	130,03	47,21	2,14
791 Radanrakennus- ja kunnossapitotyö	107	107	-	47,72	47,72	-	-	130,99	130,99	-	50,82	6,90
792 Muu maa- ja vesirakennus ja kunnossapitotyö	533	508	25	40,41	40,39	40,64	100,6	146,79	146,80	146,59	43,57	2,31
793 Talonrakennustyö	346	329	17	52,68	53,08	42,60	80,3	142,70	144,38	110,23	53,94	1,64
7931 Kirvesmiehet	151	151	-	56,89	56,89	-	-	151,10	151,10	-	59,21	2,24
7932 Muurarit	37	37	-	54,94	54,94	-	-	137,02	137,02	-	55,31	0,08
7933 Raudoittajat ja betonityöntekijät	26	26	-	55,39	55,39	-	-	157,49	157,49	-	55,87	3,09
7939 Muut talonrakennustyöntekijät	132	115	17	45,86	46,26	42,60	92,1	131,76	134,94	110,23	46,12	1,11
798 Rakennustyön aputyöntekijät	188	168	20	43,48	43,49	43,38	99,8	133,78	134,68	126,15	43,63	0,50
799 Muut rakennustyön ammatit	89	89	-	45,92	45,92	-	-	130,26	130,26	-	46,43	0,76
8 TEOLLINEN TYÖ 2	908	687	221	45,53	46,00	44,16	96,0	130,41	128,33	136,86	47,87	2,97
80 GRAAFINEN TYÖ	276	175	101	50,86	53,21	46,74	87,8	148,41	149,04	147,31	53,95	5,10
801 Latojat ym.	51	34	17	52,11	52,50	51,32	97,7	146,56	147,76	144,16	55,11	4,29
802 Jaljennöstyöntekijät	37	29	8	49,00	49,47	47,53	96,1	140,23	135,27	158,21	50,73	2,89
803 Painajat	95	76	19	53,52	55,36	46,67	84,3	154,33	152,23	162,76	57,42	6,78
804 Kirjansitomotyöntekijät	88	32	56	47,82	52,29	45,01	86,1	146,10	155,01	141,00	50,74	4,96
85 MUU TEOLLINEN TYÖ	10	6	4	45,60	48,56	.	84,6	145,33	146,38	143,75	48,33	0,40
87 TYÖKONEIDEN KÄYTTÖ	54	40	14	50,15	51,45	45,97	89,3	137,66	141,86	125,66	52,61	3,63
871 Nosturin kuljettajat ym.	12	7	5	48,25	49,89	46,14	92,5	136,76	132,19	143,16	49,65	6,67
872 Rakennuskoneen kuljettajat ym.	13	13	-	56,11	56,11	-	-	149,58	149,58	-	60,41	3,46
873 Trukinkuljettajat ym.	17	8	9	45,73	45,61	45,85	100,5	127,30	140,09	115,93	46,31	0,47
879 Muut työkonoiden käyttöön liittyvät ammatit	12	12	-	50,81	50,81	-	-	140,33	140,33	-	54,50	5,27
88 PAKKAUS- VARASTO- JA KUORMAUSTYÖ	186	122	64	44,10	44,85	42,71	95,2	142,08	141,29	143,58	46,78	1,04
882 Varastotyöntekijät	138	107	31	45,89	45,97	45,64	99,3	144,91	142,62	152,80	48,56	1,17
883 Ahtaus, kuormaus- yms. työntekijät	46	14	32	38,45	35,79	39,58	110,6	134,73	132,68	135,62	41,22	0,70
89 SEKATYÖ	381	343	38	40,38	40,69	37,31	91,7	110,25	111,26	101,14	41,67	2,35
9 PALVELUTYÖ YM.	402	74	328	40,94	48,25	39,11	81,1	99,26	108,36	97,20	44,42	1,18
90 SIVIILIVARTIOINTI- JA SUOJELUTYÖ	10	10	-	49,40	49,40	-	-	141,25	141,25	-	56,78	3,50
91 HOTELLI-, RAVINTOLA- JA SUURTAUUSTYÖ	43	-	43	38,49	-	38,49	-	144,10	-	144,10	40,00	1,42
912 Kokit, keittäjät ja kylmäköt	38	-	38	38,57	-	38,57	-	149,96	-	149,96	40,19	1,45
93 KIIINTEISTÖNHOITO JA SIIVOUSTYÖ	330	57	273	40,80	48,09	39,04	81,2	90,21	101,74	87,81	44,46	0,60
931 Kiinteistötyöntekijät	60	53	7	47,92	48,58	39,17	80,6	100,57	105,85	60,60	61,50	2,29
932 Siivoojat ja siivoustyönjohtajat	269	4	265	38,97	.	39,02	116,7	87,64	47,25	88,25	40,03	0,22
9322 Siivoojat	269	4	265	38,97	.	39,02	116,7	87,64	47,25	88,25	40,03	0,22
95 PESU- JA SILITYSTYÖ	15	5	10	44,26	47,57	42,92	90,2	140,83	121,40	150,55	46,60	12,20

Postitus
2 Ik kirje

PMM
Sopimus
00100/693

SVT Suomen Virallinen Tilasto
Finlands Officiella Statistik
Official Statistics of Finland

Statistics Finland 

Wages and salaries
1993:6

Tiedustelut - Förfrågningar

Eero Koljonen
Markku Jutila
Seija Lehto
Anja Lindqvist
(90) 17 341

Tietoja kunta- ja valtiosektorin palkoista on seuraavissa julkaisuissa.

Julkisen sektorin tuntipalkat (Tuotenumero 9946)

Ilmestyy kolme kertaa vuonna 1993. Julkaisu sisältää tuntipalkkaisten palkansaajien lukumäärä- ja ansiokehitystietoja.
Vuoden 1993 tilaushinta 160 mk.

Hinta- ja palkkatiedote (Tuotenumero 9943)

Uusi kuusi kertaa vuodessa ilmestyvä julkaisu, sisältää tuoretta tietoa hinnoista, palkoista ja työtaisteluista. Huhtikuun numerossa on mm. tuottajahintauudistuksesta.
Vuoden 1993 tilaushinta 150 mk.

Palkkatilasto 1991/1992

Julkaisu sisältää kaikkien palkansaajien ansiotasoa ja kehitystä.
Tilaushinta 150 mk.

**Tilaa julkaisut myyntipalvelustamme
puh. (90) 1734 2011 tai telefaxilla 1734 2474**

Julkaisujen myynti:

Försäljning:

Hinta — Pris

Tilastokeskus
PL 504
00101 Helsinki
Puh. (90) 173 41

Statistikcentralen
PB 504
00101 Helsingfors
Tel. (90) 173 41

55 mk

ISSN 0784-8374
= Palkat
ISSN 1235-7154