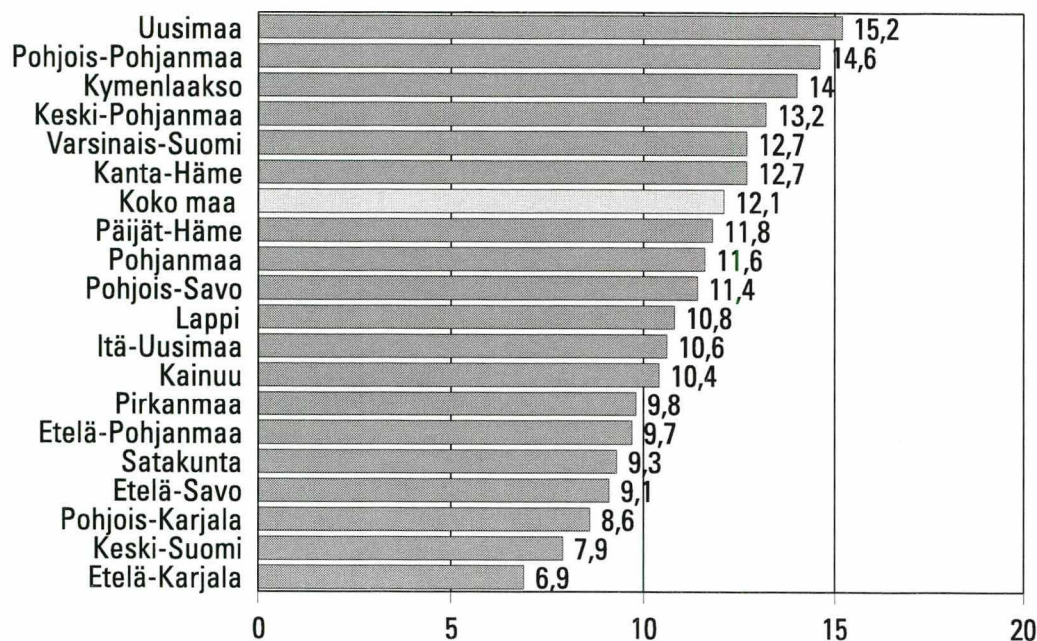


Kuluttajabarometri maakunnittain

2005, 2. neljännes

Kuluttajien luottamusindikaattori maakunnittain, 2. neljännes 2005



TILASTOKIRJASTO



136 015 1679

Saadut haastattelut maakunnittain 2. neljännes 2005

Uusimaa	1106	Pohjois-Karjala	165
Varsinais-Suomi	417	Pohjanmaa	169
Pirkanmaa	431	Etelä-Savo	150
Pohjois-Pohjanmaa	336	Kanta-Häme	144
Keski-Suomi	234	Etelä-Karjala	122
Pohjois-Savo	214	Itä-Uusimaa	85
Satakunta	208	Kainuu	65
Päijät-Häme	179	Keski-Pohjanmaa	61
Etelä-Pohjanmaa	177	Ahvenanmaa	23
Lappi	180		
Kymenlaakso	157	Yhteensä	4 623

Itä-Uudenmaan, Keski-Pohjanmaan, Kainuun ja erityisesti Ahvenanmaan luvut eivät ole haastattelujen pienen määrän takia yhtä luotettavia kuin muiden maakuntien luvut.

Ahvenanmaan lukuja ei esitetä maakuntatarkastelussa erikseen tulosten suuren satunnaisvaihtelun vuoksi. Koko maan lukuihin Ahvenanmaan luvut kuitenkin sisältyvät.

Saadut haastattelut väestöryhmittäin, 2. neljännes 2005

Väestöryhmä *)

Sukupuoli

Mies	2218
Nainen	2405

Ikä

15-24	685
25-34	770
35-44	807
45-54	850
55-64	894
65-74	617

Koulutus

Perusaste	1567
Keskiaste	1829
Korkea-aste	1227

Suuralue

Pääkaupunkiseutu	791
Muu Etelä-Suomi	1002
Länsi-Suomi	1720
Itä-Suomi	529
Pohjois-Suomi	581

Sosioekonominen asema

Maatalousyrittäjät	67
Muut yrittäjät	264
Ylemmät toimihenkilöt	684
Alemmat toimihenkilöt	849
Työntekijät	811
Työttömät	224
Opiskelijat	549
Eläkeläiset	993
Omaa kotitaloutta hoitavat yms.	182

Kotitaloustyyppi

Yksinasuvat	830
Lapsiperheet	1677
Muut (aikuis)taloudet	2116

Kotitalouden bruttotuloluokka

Alin neljännes	695
2. alin neljännes	1167
2. ylin neljännes	1453
Ylin neljännes	973
Tulot tuntemattomat	335

Kaikki yhteensä**4 623**

*) Väestöryhmä määritellään tässä vastaajan tai vastaajan kotitalouden ominaisuuden perusteella.

Sisällys

	Sivu
Katsaus	4
Tutkimusmenetelmä	10

Kuviot / taulukot

1. Suomen taloudellinen tilanne nyt verrattuna tilanteeseen 12 kk sitten	12
2. Suomen taloudellinen tilanne 12 kk kuluttua verrattuna nykyiseen	13
3. Työttömyys 12 kk kuluttua verrattuna nykyiseen	14
4. Kuluttajahinnat nyt verrattuna 12 kk sitten	15
5. Kuluttajahintojen muutos seuraavien 12 kk aikana	16
6. Oma taloudellinen tilanne nyt verrattuna tilanteeseen 12 kk sitten	17
7. Oma talouden tilanne 12 kk kuluttua verrattuna nykyiseen	18
8. Ajankohdan edullisuus suurempiin hankintoihin	19
9. Aikooko talous hankkia omistusasunnon seuraavien 12 kk aikana	20
10. Aikooko talous hankkia henkilöauton seuraavien 12 kk aikana	21
11. Rahankäyttöaikomukset joihinkin kohteisiin seuraavien 6 kk aikana (taulukko)	22
12. Millainen ajankohta on säästämisen kannalta	24
13. Miten todennäköisesti talous säästää seuraavien 12 kk aikana	25
14. Millainen ajankohta on luotonoton kannalta	26
15. Aikooko talous ottaa luottoa seuraavien 12 kk aikana	27
16. Kotitalouden rahatilanne	28
17. Rahankäyttö kestopavaroihin	29
18. Joidenkin laitteiden yleisyys kotitalouksissa (taulukko)	30

Suomen talouskehitys

Mennyt vuosi (kuvio 1, sivu 12)

Kuviossa 1 esitetään kuluttajien arviot Suomen talouden viimeaikaisesta kehityksestä. Keskeisenä mittarina käytetään kuluttajien vastauksista johdettua saldolukua. Saldoluvun laskentaperiaate on esitetty sivulla 10.

Kuluttajien arviot Suomen taloudesta olivat 1990-luvun jälkipuoliskolla hyvän talouskasvun vuosina varsin myönteisiä. Talouskasvun hidastuessa vuonna 2001 kuluttajien arviot kääntyivät pessimistisiksi ja saldoluku oli miinuksella kolmisen vuotta. Vuonna 2004 kuluttajien arviot kääntyivät lievän myönteisiksi mutta laskivat vuoden 2005 toisella neljänneksellä pistelukuun -1. Myönteisimmin Suomen talouskehitystä arvioivat väestöryhmistä opiskelijat (+5) ja ylemmät toimihenkilöt (+4) sekä maakunnista Keski-Pohjanmaa ja Päijät-Häme (+3). Heikoimpana maan talouskehitystä pitivät maatalousyrittäjät (-13) ja eläkeläiset (-7). Maakunnista pessimistisimpiä olivat ja Kainuu (-8) ja Keski-Suomi (-7).

Tuleva vuosi (kuvio 2, sivu 13)

Kuluttajat ovat olleet ennusteissaan viime vuosina epävarmoja maan talouskehityksen suunnasta. Lähes kaksi vuotta jatkunut pienoinen toiveikkuus lopahti vuoden 2005 toisella neljänneksellä ja saldoluku laski pistelukuun -0.

Opiskelijat (+8) ja omaa kotitaloutta hoitavat (+4) ennustivat talouden paranevan, maatalousyrittäjät ja eläkeläiset (-8) sitä vastoin pelkäsivät sen heikkenevän. Maakunnista luottavaisin oli Päijät-Häme (+5). Maakunnista Itä-Uusimaa (-9) ennusti maan talouden selvästi huononevan.

Työttömyys (kuvio 3, sivu 14)

Talouskehityksen hidastuminen on synkistänyt kuluttajien työttömyysodotuksia jo neljän vuoden ajan. Vuoden 2005 toisella neljänneksellä työttömyysodotusten saldoluku oli -8. Väestöryhmistä vain opiskelijat (+1) uskoivat työttömyystilanteen hieman paranevan. Pessimistisimpiä olivat työttömät (-15), työntekijät ja eläkeläiset (-13). Kaikissa maakunnissa arvioitiin työttömyyden kasvavan. Pessimistisimpiä olivat Etelä-Karjalan ja Etelä-Savon (-13) sekä Pirkanmaan ja Kymenlaakson (-12) kuluttajat.

Kuluttajahinnat

Mennyt vuosi (kuvio 4, sivu 15)

Kuluttajabarometrillä selvitetään myös suomalaisten arvioita kuluttajahintojen muutoksista. Kuluttajat arvioivat hintojen nousseen vuoden aikana 2,3 prosenttia. Kuluttajahintaindeksillä mitattu hintojen nousu oli samana aikana +1%.

Tuleva vuosi (kuvio 5, sivu 16)

Haastateltavia pyydetään myös ennustamaan kuinka paljon hinnat tulevat muuttumaan seuraavan vuoden aikana. Kuluttajat ennustivat seuraavan vuoden inflaatioksi +2,1 prosenttia.

Oman talouden kehitys

Mennyt vuosi (kuvio 6, sivu 17)

Kuluttajien oman talouden tilanne heikkeni 1990-luvun laman aikana usean vuoden ajan. Käännös parempaan tapahtui kuluttajien mielestä vuonna 1996. Tästä lähtien kotitalouksien

talous on parantunut. Saldoluku oli vuoden 2005 toisella neljänneksellä +7,3. Vähän yli puolet kuluttajista arvioi taloutensa pysyneen ennallaan, 28 prosenttia arvioi sen parantuneen ja 15 prosenttia heikentyneen viimeisen vuoden aikana.

Tyytyväisimpiä taloutensa kehitykseen olivat ylemmät toimihenkilöt (+19) ja työntekijät (+17). Työttömät, omaa kotitaloutta hoitavat, maatalousyrittäjät ja eläkeläiset arvioivat taloutensa huonontuneen edellisen vuoden aikana. Kymenlaakson (+2) kuluttajat arvioivat taloutensa parantuneen vain vähän. Keski-Pohjanmaan (+15), Kainuun (+13) ja Kanta-Hämeen (+12) kuluttajat arvioivat talouskehityksensä muita alueita paremmaksi.

Tuleva vuosi (kuvio 7, sivu 18)

Kuluttajien odotukset taloutensa kehityksestä ovat pitkään olleet myönteisiä. Saldoluku oli vuoden 2005 toisella neljänneksellä +11,1. Kuusi kymmenestä arvioi taloutensa olevan vuoden kuluttua ennallaan. Kolme kymmenestä uskoi sen paranevan ja yksi kymmenestä huononevan. Eläkeläiset (-3) ennustavat taloutensa hieman heikkenevän, muut väestöryhmät odottavat taloutensa paranevan. Optimistisimpia olivat opiskelijat ja omaa kotitaloutta hoitavat (+21) sekä työttömät (+19). Maakunnista luottamusta oli eniten Pohjois-Pohjanmaalla (+15), vähiten Satakunnassa (+4).

Kotitalouksien rahatilanne (kuvio 16, sivu 28)

Kotitalouksien rahatilanne on vuosien mittaan tasaisesti parantunut. Rahatilannetta kuvaava saldoluku oli vuoden 2005 toisella neljänneksellä +31,7. Rahatilannetta kuvattiin seuraavasti: "velkaannuimme": 2,5 %, "käytimme säästöjä kulu-tukseen": 4,4 %, "rahat riittivät nipin napin": 27,3 %, "säästimme hieman": 57,6 % ja "säästimme paljon": 7,5 % kotitalouksista.

Paras rahatilanne oli ylempillä (+47) ja alemmilla (+42) toimihenkilöillä. Maakunnista paras rahatilanne oli Kymenlaakson ja Uudenmaan kotitalouksilla (+36).

Kestotavarat

Ostamisen edullisuus (kuvio 8, sivu 19)

Kestotavaroiden ostaminen koettiin vuosia edulliseksi, kunnes vuonna 2000 näkemykset inflaation hieman nopeutuessa alkoivat heikentyä. Euron tulo pudotti saldoluvun vuoden 2002 alussa miinukselle. Vuoden 2003 alusta saldo on ollut pitkään hyvin korkealla muun muassa autojen halpenemisen johdosta. Vuoden 2005 toisella neljänneksellä sen arvo oli +25,2. Edullisimpana ostamista pitivät ylemmät toimihenkilöt (+37). Muita heikomman arvi-on ostoedullisuudesta antoivat maatalousyrittäjät (+4) ja omaa kotitaloutta hoitavat (+8). Maakunnista myönteisimmät arviot saatiin Keski-Pohjanmaalta ja Päijät-Hämeestä (+35), muita heikommat Lapista (+12), Etelä-Savosta ja Kainuusta (+16).

Rahankäyttövertailu (kuvio 17, sivu 29)

Kuluttajat ennustavat myös tulevien 12 kuukauden aikana kestotavaroihin käyttämänsä rahan määrää suhteessa edellisiin 12 kuukauteen. Joka kolmas arvioi vähentävänsä ja joka neljäs lisäävänsä rahankäyttöään kestotavaroihin. Rahankäyttöä kuvaava saldoluku oli -6,5. Väestöryhmistä opiskelijat (+2) sekä maakunnista Keski-Pohjanmaan (+9) ja Itä-Uudenmaan (+5) kuluttajat ennustavat lisäävänsä, muut väestöryhmät ja maakunnat vähentävänsä rahankäyttöään.

Väestöryhmistä maatalousyrittäjät (-20) ja työttömät (-17) sekä maakunnista Etelä-Pohjanmaan (-14), Keski-Suomen ja Pohjanmaan (-11) kuluttajat arvioivat vähentävänsä rahan-käyttöään muita enemmän.

Säästäminen

(kuviot 12–13, sivut 24–25)

Säästämisen edullisuutta punnitaan mm. eri sijoituskohteiden tuotto-odotuksilla. Kuusi kymmenestä piti ajankohtaa hyvänä säästämiseksi, kolme kymmenestä huonona. Toisella neljänneksellä saldoluku oli +15,7. Lähes kahdeksan taloutta kymmenestä ilmoitti todennäköisesti säästävänsä seuraavan vuoden aikana. Säästöaikeita oli muita väestöryhmiä enemmän ylempien (94 %) ja alempien (90 %) toimihenkilöiden talouksilla, muita vähemmän työttömien (53 %), opiskelijoiden ja eläkeläisten (65 %) talouksilla. Eri alueista säästöaikeita oli eniten Kymenlaaksossa (87 %) ja vähiten Pohjois-Karjalassa (72 %).

Säästämismotiivit

(Huom! tiedot ovat huhtikuulta 2005, katso alaviite *)

Säästämiseen voi olla monia syitä. Tavallisin syy on pahan päivän varalle säästäminen. Sitä varten säästää 53 prosenttia talouksista. Muut motiivit ja prosenttiosuudet olivat: loma 42 %, velanhoito 39 %, vanhuus 30 %, kestotavarat 27 %, asunto etukäteen 12 % ja muu syy 9 prosenttia kotitalouksista.

Säästöjen sijoitusmuodot

(Huom! tiedot ovat huhtikuulta 2005, katso alaviite *)

54 prosenttia talouksista aikoo sijoittaa säästyneet varat pankkitilille. Muut sijoitusmuodot ja prosenttiosuudet olivat: sijoitusrahastot tai muut arvopaperit 21 %, säästövaikutukset 17 %, kiinteä omaisuus 14 %, asunto-osake 12 %, pörssiosakkeet 9 %, vapaa-ajan asunto 6 %, taide- ja arvoesineet 6 %, obligaatiot tai muut joukkovelkakirjat 4 % ja muu sijoitusmuoto 3 prosenttia talouksista.

Luotonotto (kuviot 14–15, sivut 26–27)

Vuoden 2005 toisella neljänneksellä kolme neljästä piti ajankohtaa hyvänä luotonotolle. Luotonoton edullisuutta kuvaava saldoluku oli +34. Kotitalouksista 13,7 prosenttia aikoi ottaa lainaa seuraavan vuoden aikana. Lainanottoaikeita oli muita enemmän ylempien toimihenkilöiden ja opiskelijoiden talouksilla (22 %) ja muita vähemmän eläkeläisten (3 %) ja työttömien (9 %) talouksilla.

Luotonoton motiivit

(Huom! tiedot ovat huhtikuulta 2005, katso alaviite *)

Kotitalouksilta tiedustellaan myös suunnitellun luoton käyttötarkoitusta. Käyttötarkoitukset jakaantuivat seuraavasti: asunto-osake 5 %, kestokulutustavarat tai matkat 4 %, kiinteä omaisuus 4 %, opinnot 1 %, arvopaperit 0,4 % ja muu käyttötarkoitus 3 prosenttia kotitalouksista.

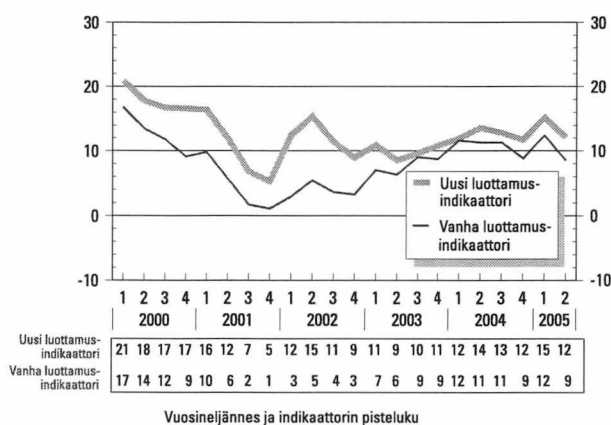
*) Vuoden 2003 alusta lähtien säästämisen ja luotonoton motiivit sekä säästöjen sijoituskohteet kysytään neljä kertaa vuodessa. Kyselykuukaudet ovat tammi-, huhti-, heinä- ja lokakuu. Aiemmin tiedot kysyttiin joka kuukausi.

Kuluttajien luottamusindikaattori (taulukko sivulla 6)

(Kuluttajien luottamusindikaattorin laskentaperiaate on esitetty sivulla 10.)

Kuluttajien luottamusindikaattorin arvo oli vuoden 2005 toisella neljänneksellä +12,1. Eri maakunnista luottamusta oli eniten Uudellamaalla ja Pohjois-Pohjanmaalla, muita vähemmän Etelä-Karjalassa ja Keski-Suomessa (katso kuvio etukannessa). Väestöryhmistä luottamusta oli eniten ylempien toimihenkilöiden (+22) talouksilla. Lapsiperheet (+17) olivat luottavaisempia kuin usean aikuisen taloudet (+12) tai yksin asuvat (+9). Eläkeläisten (0), työttömien (+1) ja maatalousyrittäjien (+7) talousluottamus oli muita väestöryhmiä pienempi.

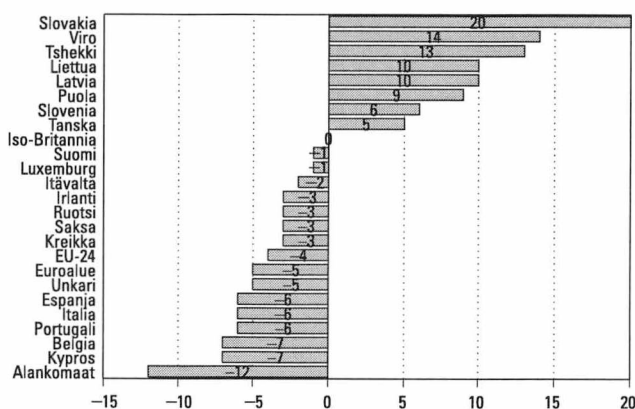
Kuluttajien luottamusindikaattori vv. 2000–2005



Luottamusindikaattori EU-maissa

Suomalaisten kuluttajien talousnäkemykset ovat kansainvälisesti verrattuna valoisia, kun niitä mitataan kuluttajien luottamusindikaattorilla. On kuitenkin suositeltavaa tarkastella luottamusindikaattorin poikkeamaa sen pitkän aikavälin keskiarvosta. Toukokuussa talouden kehitykseen suhtauduttiin suhteellisesti luottavaisimmin Slovakiassa. Monissa vanhoissa EU-maissa kuluttajien näkemykset olivat pessimistisiä. EU-maiden keskimääräinen luottamusindikaattoripoikkeama oli toukokuussa -4, euroalueella -5. EU:n komission kuukausittain julkaisemat indikaattoriluvut lasketaan kausitasoitetuista sarjoista.

Kuluttajien luottamusindikaattori EU-maissa, toukokuu 2005. Poikkeama maan keskiarvosta 10/1995–



Kuluttajien luottamusindikaattori (CCI) ja sen osatekijät saldolukuina maakunnittain, 2. neljännes 2005

Maakunta	Oma talous, tuleva 12 kk	Säästämismahdollisuudet, tuleva 12 kk	Suomen talous, tuleva 12 kk	Työttömyys, tuleva 12 kk	Luottamusindikaattori (CCI)
Uusimaa	13,7	52,7	0,9	-6,4	15,2
Varsinais-Suomi	11,2	45,6	1,6	-7,5	12,7
Satakunta	4,2	43,2	-4,3	-6,0	9,3
Kanta-Häme	11,8	47,6	-0,3	-8,4	12,7
Pirkanmaa	12,4	40,4	-1,1	-12,4	9,8
Päijät-Häme	9,4	36,8	4,7	-3,8	11,8
Kymenlaakso	12,5	58,7	-3,0	-12,3	14,0
Etelä-Karjala	6,5	38,7	-4,2	-13,3	6,9
Etelä-Savo	10,8	40,7	-2,1	-13,1	9,1
Pohjois-Savo	10,8	43,2	0,5	-8,9	11,4
Pohjois-Karjala	9,2	32,4	0,2	-7,5	8,6
Keski-Suomi	7,0	38,2	-3,1	-10,3	7,9
Etelä-Pohjanmaa	8,5	38,2	-1,2	-6,6	9,7
Pohjanmaa	6,8	48,4	-3,5	-5,2	11,6
Keski-Pohjanmaa	12,8	42,1	1,6	-3,6	13,2
Pohjois-Pohjanmaa	14,7	51,1	-0,3	-7,3	14,6
Kainuu	8,5	35,7	-2,0	-0,7	10,4
Lappi	8,9	42,1	1,8	-9,9	10,8
Itä-Uusimaa	11,5	48,8	-9,0	-8,7	10,6
Koko maa	11,1	45,8	-0,4	-8,0	12,1

Kuluttajien luottamusindikaattori (CCI) ja sen osatekijät saldolukuina väestöryhmittäin, 2. neljännes 2005

Väestöryhmä*)	Oma talous, tuleva 12 kk	Säästämismahdollisuudet, tuleva 12 kk	Suomen talous, tuleva 12 kk	Työttömyys, tuleva 12 kk	Luottamusindikaattori (CCI)
Miehet	13,1	48,3	1,0	-5,3	14,3
Naiset	9,1	43,6	-1,8	-10,7	10,1
15–24 -vuotiaat	19,6	30,0	10,9	0,9	15,4
25–34 -vuotiaat	23,5	59,0	5,4	-1,9	21,5
35–44 -vuotiaat	16,3	58,3	0,1	-9,8	16,2
45–54 -vuotiaat	7,6	54,1	-6,0	-14,0	10,4
55–64 -vuotiaat	1,0	46,9	-5,1	-11,0	8,0
65–74 -vuotiaat	-5,5	20,3	-9,1	-11,7	-1,5
Perusasteen koulutus	8,2	27,6	-0,5	-10,4	6,2
Keskiasteen koulutus	14,4	47,4	0,5	-8,6	13,4
Korkea-asteen koulutus	9,9	67,1	-1,7	-4,1	17,8
Pääkaupunkiseutu	13,7	54,1	0,1	-6,5	15,3
Muu Etelä-Suomi	11,6	46,7	0,1	-8,1	12,6
Länsi-Suomi	9,4	42,6	-1,3	-8,5	10,6
Itä-Suomi	10,3	39,1	-0,3	-9,6	9,9
Pohjois-Suomi	12,2	46,6	0,2	-7,3	12,9
Maatalousyrittäjät	1,2	48,5	-8,0	-11,7	7,5
Muut yrittäjät	15,5	61,0	-1,9	-7,6	16,8
Ylemmät toimihenkilöt	11,9	76,9	-0,1	-0,6	22,0
Alemmat toimihenkilöt	10,8	66,6	0,0	-7,6	17,4
Työntekijät	13,4	56,5	0,1	-12,8	14,3
Työttömät	18,6	1,0	1,3	-15,2	1,4
Opiskelijat	21,2	17,3	8,4	0,5	11,8
Eläkeläiset	-2,7	22,8	-8,0	-12,7	-0,1
Omaa kotitaloutta hoitavat yms.	20,8	50,7	4,0	-12,0	15,9
Yksinasuvat	10,8	31,3	0,8	-7,2	8,9
Lapsiperheet	14,7	59,8	1,3	-7,4	17,1
Muut (aikuis)taloudet	8,1	51,5	-2,4	-8,8	12,1
Alin tuloneljännes	10,0	-4,2	0,1	-12,3	-1,6
2. alin tuloneljännes	10,2	49,2	-1,7	-8,9	12,2
2. ylin tuloneljännes	13,0	66,9	0,0	-6,4	18,4
Ylin tuloneljännes	11,1	79,9	-0,3	-5,4	21,3
Tulot tuntemattomat	8,7	35,8	0,5	-11,3	8,4
Kaikki yhteensä	11,1	45,8	-0,4	-8,0	12,1

*) Väestöryhmä määritellään tässä vastaajan tai vastaajan kotitalouden ominaisuuden perusteella.

Kuluttajien arvioita omasta ja maan taloudesta saldoluukuina maakunnittain, 2. neljännes 2005

Maakunta	Oma talous, mennyt vuosi	Suomen talous, mennyt vuosi	Ostamisen edullisuus	Kotitalouden rahatilanne	Säästämisen edullisuus	Lainanoton edullisuus
Uusimaa	9,2	0,9	23,6	35,6	18,6	34,1
Varsinais-Suomi	5,8	0,2	30,7	31,7	12,4	37,0
Satakunta	4,4	-0,6	32,9	29,0	9,5	34,1
Kanta-Häme	12,4	0,7	29,3	31,2	10,6	33,3
Pirkanmaa	4,6	-2,2	21,3	25,6	15,5	35,6
Päijät-Häme	8,4	2,6	34,5	32,7	20,7	35,7
Kymenlaakso	2,1	-2,9	27,9	36,4	15,6	36,8
Etelä-Karjala	5,1	-5,0	21,6	24,3	9,6	34,2
Etelä-Savo	8,9	-4,0	15,9	34,3	13,2	38,3
Pohjois-Savo	6,0	-1,6	27,4	26,8	23,3	32,8
Pohjois-Karjala	9,0	-2,0	28,9	28,5	11,2	28,1
Keski-Suomi	4,3	-7,2	26,0	28,4	15,0	30,7
Etelä-Pohjanmaa	5,4	0,2	30,4	29,5	14,3	29,5
Pohjanmaa	4,5	1,4	24,1	33,5	20,3	33,2
Keski-Pohjanmaa	15,3	2,9	35,4	32,5	12,7	36,8
Pohjois-Pohjanmaa	8,7	2,0	24,0	32,2	15,9	33,1
Kainuu	13,2	-7,8	16,2	30,9	2,2	23,7
Lappi	6,8	-1,9	12,2	33,1	16,7	22,1
Itä-Uusimaa	9,9	2,3	22,6	31,4	9,6	36,2
Koko maa	7,3	-0,6	25,2	31,7	15,7	33,6

Kuluttajien arvioita omasta ja maan taloudesta saldoluukuina väestöryhmittäin, 2. neljännes 2005

Väestöryhmä *)	Oma talous, mennyt vuosi	Suomen talous, mennyt vuosi	Ostamisen edullisuus	Kotitalouden rahatilanne	Säästämisen edullisuus	Lainanoton edullisuus
Miehet	8,8	1,3	30,8	32,7	17,5	37,9
Naiset	5,9	-2,5	19,6	30,8	13,9	29,2
15–24 -vuotiaat	9,7	5,5	17,3	24,9	34,9	10,8
25–34 -vuotiaat	17,6	3,9	20,4	31,7	24,2	39,5
35–44 -vuotiaat	10,0	1,4	26,5	35,3	17,2	43,1
45–54 -vuotiaat	4,7	-3,7	32,1	36,6	9,3	36,2
55–64 -vuotiaat	2,8	-4,8	28,8	35,2	5,1	37,8
65–74 -vuotiaat	-3,6	-7,3	23,8	23,3	0,9	31,5
Perusasteen koulutus	3,3	-2,7	20,9	25,6	18,9	20,5
Keskiasteen koulutus	9,7	-0,6	24,3	29,6	17,6	34,7
Korkea-asteen koulutus	8,9	2,0	31,8	43,0	8,9	48,4
Pääkaupunkiseutu	9,8	1,9	22,0	36,3	18,4	33,7
Muu Etelä-Suomi	7,5	-0,9	27,9	32,2	15,8	35,2
Länsi-Suomi	5,3	-1,4	27,2	29,3	14,3	34,3
Itä-Suomi	7,7	-2,4	24,7	29,4	16,8	32,9
Pohjois-Suomi	8,6	-0,3	19,5	32,4	14,6	28,7
Maatalousyrittäjät	-3,9	-13,2	4,0	28,6	7,0	32,0
Muut yrittäjät	10,5	-0,1	30,3	35,0	16,3	44,1
Ylemmät toimihenkilöt	18,7	3,6	36,5	47,4	16,6	51,4
Alemmat toimihenkilöt	14,8	0,1	25,9	41,9	13,7	41,0
Työntekijät	16,8	-1,3	29,8	37,3	24,4	33,3
Työttömät	-15,4	0,5	13,6	11,9	5,4	9,9
Opiskelijat	0,5	4,7	18,0	11,3	30,0	12,5
Eläkeläiset	-3,4	-7,4	22,2	24,6	2,1	30,3
Omaa kotitaloutta hoitavat yms.	-14,4	0,6	8,3	20,9	15,2	29,2
Yksinasuvat	4,9	-0,6	20,7	25,9	13,9	25,4
Lapsiperheet	7,6	1,8	25,1	33,3	19,4	35,7
Muut (aikuis)taloudet	8,0	-2,7	27,1	36,4	13,3	35,0
Alin tuloneljännes	-8,9	-5,2	10,4	6,4	6,1	7,7
2. alin tuloneljännes	6,6	-1,9	19,5	33,5	14,1	29,9
2. ylin tuloneljännes	10,6	-0,3	30,2	40,0	19,1	40,6
Ylin tuloneljännes	15,9	3,5	37,3	50,6	17,2	50,7
Tulot tuntemattomat	1,7	-1,1	15,8	32,2	20,8	15,4
Kaikki yhteensä	7,3	-0,6	25,2	31,7	15,7	33,6

*) Väestöryhmä määritellään tässä vastaajan tai vastaajan kotitalouden ominaisuuden perusteella.

Ostoaikomukset

Ostoaikomukset koskevat yleensä seuraavaa puolta vuotta. Poikkeuksena omistusasunto ja henkilöauto, joiden osalta suunnittelujakso on 12 kuukautta.

Omistusasunto

(kuvio 9, sivu 20)

Asuntokaupan vilkkaina vuosina 1980-luvun lopulla joka kymmenes kotitalous suunnitteli asunnon ostoa vuoden sisällä. Laman aikana ostoaikeet laskivat noin puoleen tästä. Vuonna 1995 ostoaikeet lähtivät nousuun. Parin viimeisen vuoden aikana ostoaikeet ovat nousseet mm. ennätyshalpojen lainakorkojen ansiosta korkealle. Vuoden 2005 toisella neljänneksellä 8,9 prosenttia kotitalouksista aikoi hankkia tai vaihtaa omistusasunnon vuoden sisällä. Väestöryhmistä ostoaikeita oli eniten ylempien toimihenkilöiden (18,4 %) ja omaa kotitaloutta hoitavien (13,2 %) talouksilla. Vähiten ostoaikeita oli eläkeläisten (3,4 %) ja työttömien (4,7 %) talouksilla. Lapsiperheet (11,5 %) suunnittelivat asunnon hankintaa vilkkaammin kuin yksinasuvat (7,6 %) tai usean aikuisen taloudet (8,5 %). Maakuntien kärjessä olivat Kanta-Häme ja Pohjois-Pohjanmaa (11 %), hännillä Etelä-Karjala ja Kainuu (5 %).

Barometri selvittää myös asunnon hankinnan rahoitustapoja. Tärkeimmät rahoitustavat ja niiden osuudet olivat: pankkilaina 45 %, nykyisen asunnon myyntitulo 31 % ja omat säästöt 16 % kotitalouksista.

Henkilöauto

(kuvio 10, sivu 21)

Huom! Henkilöauton kohdalla suunnittelujakso oli aiemmin 6 kuukautta. Tammikuussa 2003 se muuttui 12 kuukaudeksi.

Vuoden 2005 toisella neljänneksellä 16,7 prosenttia kotitalouksista aikoi hankkia tai vaihtaa auton vuoden sisällä. Tämän mukaan kotitaloudet ostaisivat vuoden kuluessa noin 405 000 henkilöautoa, joista uusia noin 115 000 ja käytettyjä noin 290 000 kappaletta. Eniten ostoaikeita oli omaa kotitaloutta hoitavien (30 %) talouksilla sekä yrittäjätalouksilla ja lapsiperheillä (23 %). Eri alueista eniten ostoaikeita oli Itä-Uudellamaalla (24 %). Vähiten ostoaikeita oli Päijät-Hämeessä (11 %) ja Pohjois-Savossa (13 %).

Barometri selvittää myös auton hankinnan rahoitustapoja. Tärkeimmät rahoitustavat ja niiden osuudet olivat: nykyisen auton myyntitulo 47 %, omat säästöt 19 %, pankkilaina 19 % ja osamaksukauppa 12 % kotitalouksista.

Koti, asuminen

(taulukko 11, sivu 22–23)

Sisustaminen, asuntoremontti

Kodin sisustamista puolen vuoden sisällä suunnitteli 46,9 prosenttia talouksista. Aikomukset ovat pysyneet monta vuotta suunnilleen ennallaan mutta ovat tänä vuonna kasvaneet hieman. Aikeita oli eniten ylempien (64 %) toimihenkilöiden sekä opiskelijoiden (62 %) talouksilla ja vähiten eläkeläistalouksilla (24 %). Lapsiperheillä (59 %) sisustusaikeita oli enemmän kuin muilla kotitaloustyypeillä (43 %). Maakunnista kärjessä olivat Pohjois-Pohjanmaa (55 %), Kainuu (54 %) ja Uusimaa (52 %). Hännillä Etelä-Savo (34 %) sekä Pohjois- ja Etelä-Karjala (noin 40 %).

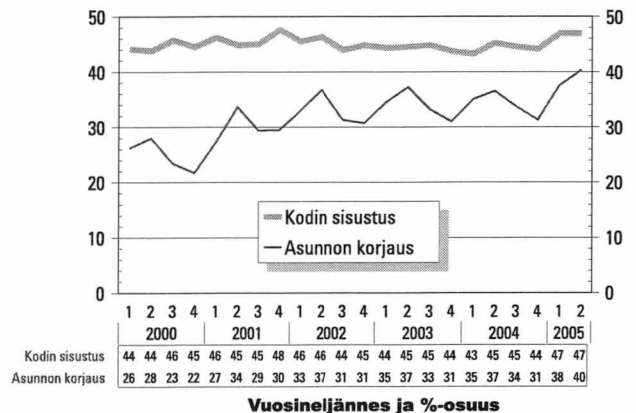
Asunnon korjauksaikeet ovat edelleen kasvussa. Asuntoremonttia suunnitteli 40,3 prosenttia talouksista. Eniten remonttiaikeita oli maatalousyrittäjien (57 %) ja muiden yrittäjien (55 %) talouksilla. Vähiten niitä oli opiskelijoi-

Asunnon ja auton ostoaikomukset väestöryhmittäin *) 2. neljännes 2005

Väestöryhmä *)	Asunto 12 kk sisällä % kotitalouksista	Auto 12 kk sisällä % kotitalouksista
Sukupuoli		
Mies	9,4	20,0
Nainen	8,4	13,8
Ikä		
15–24	6,9	22,4
25–34	19,0	24,1
35–44	10,1	18,1
45–54	7,1	16,5
55–64	6,0	13,9
65–74	3,0	6,0
Koulutus		
Perusaste	4,8	14,2
Keskiaste	9,3	17,6
Korkea-aste	13,6	18,5
Suuralue		
Pääkaupunkiseutu	11,0	17,0
Muu Etelä-Suomi	8,4	17,0
Länsi-Suomi	8,6	17,0
Itä-Suomi	7,2	14,8
Pohjois-Suomi	8,8	16,6
Sosioekonominen asema		
Maatalousyrittäjät	6,5	10,0
Muut yrittäjät	11,0	23,2
Ylemmät toimihenkilöt	18,4	18,9
Alemmat toimihenkilöt	11,0	18,0
Työntekijät	8,3	22,2
Työttömät	4,7	13,2
Opiskelijat	6,0	20,7
Eläkeläiset	3,4	7,4
Omaa kotitaloutta hoitavat yms.	13,2	29,9
Kotitaloustyyppi		
Yksinasuvat	7,6	10,3
Lapsiperheet	11,5	23,5
Muut (aikuis)taloudet	8,5	18,8
Kotitalouden bruttotuloluokka		
Alin neljännes	3,2	8,3
2. alin neljännes	8,3	13,8
2. ylin neljännes	12,4	21,6
Ylin neljännes	14,0	25,8
Tulot tuntemattomat	3,4	16,5
Kaikki yhteensä	8,9	16,7

*) Väestöryhmä määritellään tässä vastaajan tai vastaajan kotitalouden ominaisuuden perusteella.

% kotitalouksista aikoo käyttää rahaa joihinkin kohteisiin seuraavan 6 kk aikana



den (23 %) ja työttömien (28 %) talouksilla. Lapsiperheillä ja usean hengen aikuistalouksilla (noin 48 %) remonttiaikeita oli enemmän kuin yksinasuvilla (29 %). Maakunnista kärjessä olivat Kymenlaakso (53 %) ja Päijät-Häme (51 %), hännillä Pohjois-Savo (34 %).

Kodinkoneet, viihde-elektroniikka

Kodinkoneiden hankinta-aiheet ovat olleet laskussa monta vuotta. Nyt kodinkoneita aikoo hankkia 20,1 % talouksista. Eniten ostoaikeita oli opiskelijoiden (27 %) talouksilla, vähiten eläkeläistalouksilla (12 %). Maakunnista aikeita oli eniten Itä-Uudellamaalla (24 %) ja Uudellamaalla (23 %), vähiten Kainuussa (12 %), Etelä-Savossa ja Satakunnassa (15 %).

Viihde-elektroniikan hankinta-aiheet ovat kasvussa mm. digitaalitekniikan yleistymisen takia. 38,2 % talouksista aikoo laittaa rahaa viihde-elektroniikan hankintaan seuraavan puolen vuoden aikana. Väestöryhmistä kärjessä olivat opiskelijoiden (59 %) ja ylempien toimihenkilöiden (48 %) taloudet, hännillä eläkeläistaloudet (19%). Alueista kärjessä oli Uusimaa (44 %) ja Pohjanmaa (43 %). Perää pitivät Pohjois-Karjala (25 %) ja Itä-Uusimaa (28 %).

Lomamatkat (taulukko 11, sivu 22)

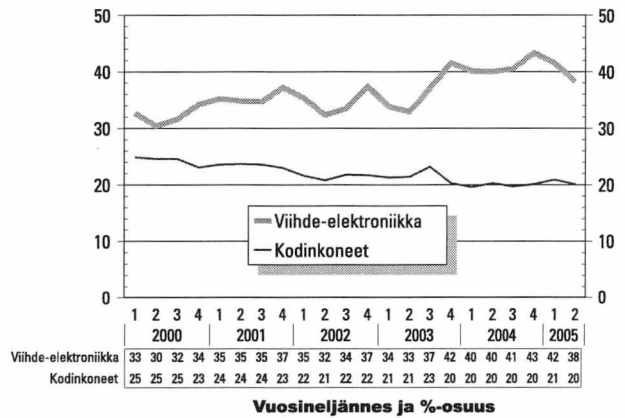
Matkustusaiheet ulkomaille notkahtivat vuonna 2003 hie- man edellisvuoden tasosta. Vuonna 2004 aiheet kääntyivät jälleen pieneen kasvuun. Tänä vuonna aikomukset ovat olleet vahvassa kasvussa ja toisella neljänneksellä peräti 48,2 prosenttia talouksista aikoi tehdä ulkomaan lomamatkan puolen vuoden sisällä. Aikeita oli eniten ylempien toimihenkilöiden (69 %) ja opiskelijoiden (55 %) talouksilla, vähiten työttömien (26 %) talouksilla. Maakunnista kärjessä olivat Uusimaa (63 %), Kymenlaakso ja Itä-Uusimaa (52 %). Perää pitivät Kainuu ja Lappi (31 %) sekä Etelä-, Keski- ja Pohjois-Pohjanmaa (33 %).

63,6 % talouksista suunnitteli tekevänsä kotimaan lomamatkan puolen vuoden sisällä. Aikeita oli eniten ylempien (74 %) toimihenkilöiden talouksilla, vähiten maatalousyrittäjien (50 %), eläkeläisten (53 %) ja työttömien (57 %) talouksilla. Vilkkaimmin kotimaan lomamatkoja suunniteltiin Pohjois-Pohjanmaalla (78 %), Lapissa ja Pohjois-Karjalassa (72 %) ja vähiten Etelä-Karjalassa (50%), Satakunnassa ja Itä-Uudellamaalla (52 %).

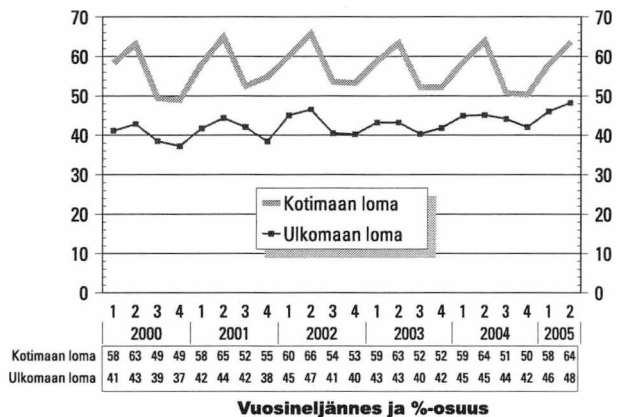
Vapaa-aika (taulukko 11, sivu 22)

Harrastus- ja urheiluvälineitä aikoi hankkia 19,5 % kotitalouksista. Hankinta-aikeiden kärjessä olivat opiskelijoiden (32 %) taloudet. Vähiten ostoaikeita oli eläkeläisten (6 %), maatalousyrittäjien (11 %) ja työttömien (16 %) talouksilla. Maakunnista hankinta-aikeita oli eniten Uudellamaalla ja Pohjois-Pohjanmaalla (23 %), vähiten Satakunnassa (12 %) ja Etelä-Savossa (13 %). Muun kulkuvälineen kuin auton aikoi hankkia 14 % talouksista. Lapsiperheillä harrastusvälineiden (29 %) ja kulkuvälineiden (23 %) hankinta-aikeita oli noin kaksin verroin muihin kotitaloustyyppisiin verrattuna. Vapaa-ajan asunnon hankintaa suunnitteli 3,4 prosenttia kotitalouksista.

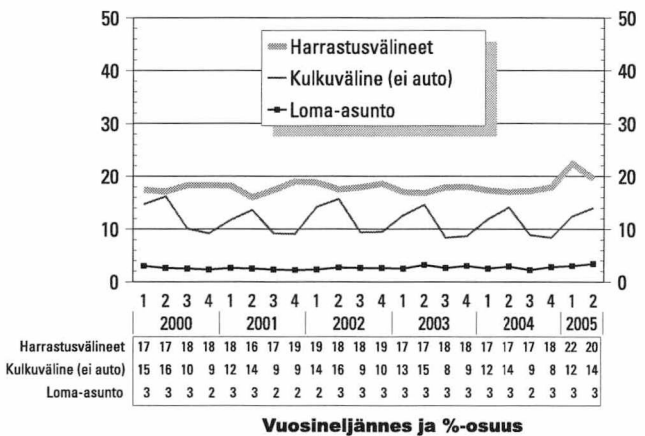
% kotitalouksista aikoo käyttää rahaa joihinkin kohteisiin seuraavan 6 kk aikana



% kotitalouksista aikoo tehdä lomamatkan seuraavan 6 kk aikana



% kotitalouksista aikoo käyttää rahaa joihinkin kohteisiin seuraavan 6 kk aikana



Tutkimusmenetelmä

Kuluttajabarometri on haastattelututkimus, jonka avulla mitataan suomalaisten mielikuvia – arvioita ja odotuksia – yleisestä ja oman kotitalouden taloudellisesta kehityksestä sekä aikomuksia tehdä suuria hankintoja, säästää tai ottaa lainaa. Lisäksi tutkimuksella selvitetään nykyaikaisten koneiden ja laitteiden yleisyyttä kotitalouksissa. (Kotitalouksien lukumäärä on noin 2,4 milj.). Ensimmäinen kuluttajabarometritutkimus tehtiin marraskuussa 1987. Vuoteen 1991 asti se tehtiin kaksi kertaa vuodessa – touko- ja marraskuussa. Vuonna 1992 tutkimuskerrat nostettiin neljään. Tutkimuskuukaudet olivat helmi-, touko-, elo- ja marraskuu. Lokakuusta 1995 alkaen tiedot on kerätty EU:n komission toimeksiannosta joka kuukausi.

Kuluttajabarometrin kysymykset ovat aina olleet suurimmaksi osaksi vertailukelpoiset vastaavien kansainvälisten tutkimusten kanssa. Lokakuussa 1995 keskeisimmät kysymykset yhdenmukaistettiin EU-maiden harmonisoidun kuluttajasurveyn 15 kysymyksen kanssa. Tämä aiheutti pieniä muutoksia kuluttajabarometrin tietosisältöön. EU-kysymysten lisäksi nykyinen kuluttajabarometri sisältää parikymmentä Suomen omaa kysymystä, jotka ovat olleet mukana alusta lähtien.

Tietojen keruu

Kuluttajabarometrin tiedot kerättiin joulukuuhun 1999 asti Tilastokeskuksen työvoimatutkimuksen yhteydessä. Tutkimuksessa käytettiin kuutta rotatoivaa paneelia. Samalle henkilölle esitettiin kysymykset kolme kertaa puolen vuoden välein, ja kohdehenkilöistä oli joka kuukausi uusia noin kolmannes. Tilastokeskuksen kenttähaastattelijat tekivät haastattelut puhelimitse eri puolilla Suomea.

Tammikuusta 2000 alkaen kuluttajabarometrin kohteena on kuukausittain kokonaan vaihtuva henkilöotos. Samaa otosta käytetään myös suomalaisten matkailututkimuksen ym. kyselyjen tiedonkeruussa. Kaikki haastattelut tehdään nyt keskitetysti Tilastokeskuksen puhelinhaastattelu- eli CATI-keskuksesta. Tutkimusalueena on edelleen koko maa ja kuluttajabarometrin vastaajat edustavat Suomen 15–74-vuotiasta väestöä iän, sukupuolen, asuinläänin ja äidinkielen suhteen.

Maakunnittainen neljännesvuositarkastelu on tehty ottamalla tutkimukseen mukaan huhti-, touko- ja kesäkuun haastatteluaineisto. Kuluttajabarometrin netto-otoskoko oli vuoden 2005 toisella neljänneksellä 6 554 henkilöä. Vastauksia saatiin 4 623, joten tutkimuksen nettokato oli 29,6 prosenttia. Taulukon 18 tietoja varten haastateltiin helmi- ja toukokuussa 2005 yhteensä 3059 henkilöä.

Saldoluku

Tutkimuksesta laadituissa kuvioissa viitataan saldolukuihin. Laskentaperiaate esitetään oheisessa taulukossa. Esi-merkkinä on kuvio 1, sivu 12: Suomen taloudellinen tilanne nyt verrattuna tilanteeseen 12 kuukautta sitten, 1. neljännes 2005.

Haastateltavilta kysytään: "Millainen on Suomen taloudellinen tilanne nyt verrattuna tilanteeseen 12 kk sitten?" Vastausvaihtoehdot on esitetty oheisessa taulukossa. Kunkin vastausvaihtoehdon prosenttiosuus kerrotaan sen painokertoimella. Tulojen summana saadaan saldoluku.

Vastaus	%-osuus	Painokerroin	Tulo
Paljon parempi	0,7	1	0,7
Hiukan parempi	22,9	+0,5	11,4
Samanlainen	62,5	0	0
Hiukan huonompi	10,3	-0,5	-5,2
Paljon huonompi	0,9	-1	-0,9
Ei osaa sanoa	2,7	0	0
Yhteensä	100		+6 = saldoluku

Luottamusindikaattori

Kuluttajien uusi luottamusindikaattori lasketaan seuraavien kysymysten saldoluviista:

- Millainen on Suomen taloudellinen tilanne 12 kuukauden kuluttua verrattuna nykyiseen
- Millainen on oma taloudellinen tilanteenne 12 kuukauden kuluttua verrattuna nykyiseen
- Pystyykö taloutenne säästämään seuraavien 12 kuukauden aikana?
- Paljonko Suomessa on työttömiä 12 kuukauden kuluttua verrattuna nykyhetkeen?

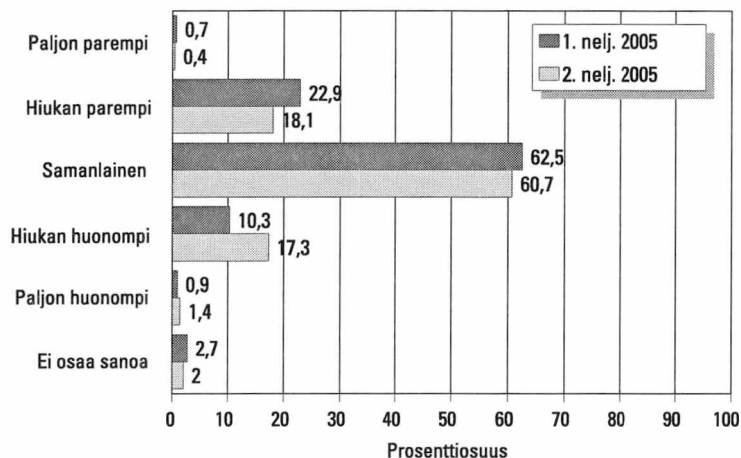
Saldoluvut lasketaan yhteen ja jaetaan neljällä. Saldoluvut ja kuluttajien luottamusindikaattori voi vaihdella -100:n ja +100:n välillä.

Vanhan luottamusindikaattorin osatekijöitä olivat oman ja Suomen talouden tulevaisuuden lisäksi näiden mennyt kehitys sekä kestotavaroiden ostoedullisuus.

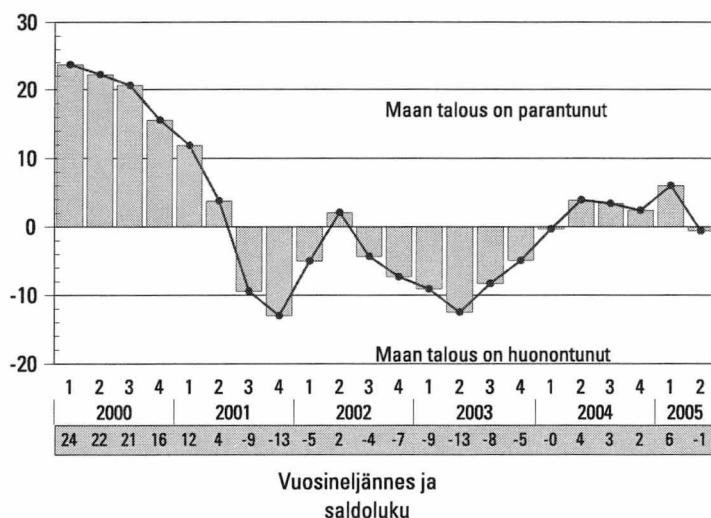
Kuviot

1. Suomen taloudellinen tilanne nyt

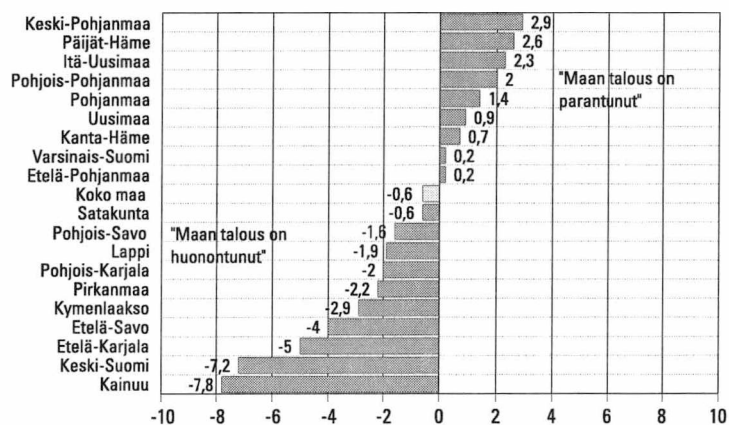
verrattuna tilanteeseen 12 kuukautta sitten



Saldolukuna mittausajankohdasta toiseen



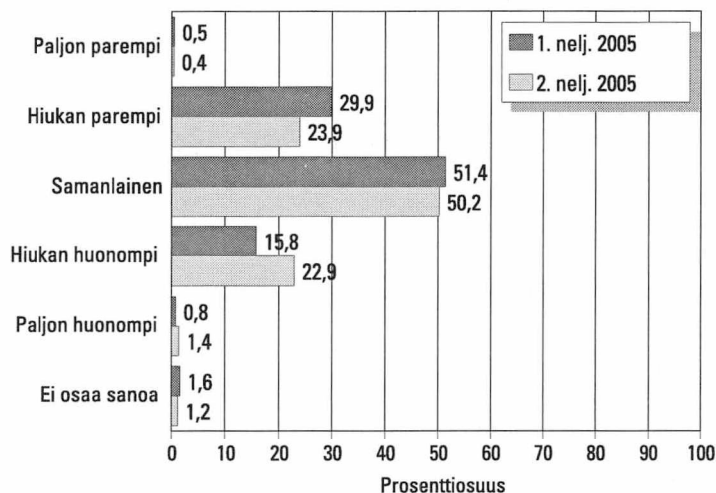
Saldoluvut maakunnittain, 2. neljännes 2005



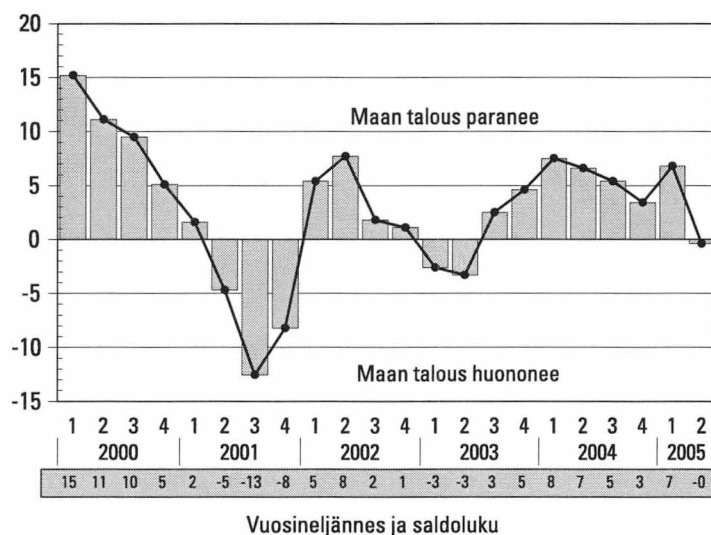
Itä-Uudenmaan, Kainuun, Keski-Pohjanmaan ja erityisesti Ahvenanmaan luvut eivät ole haastattelujen pienen määrän takia yhtä luotettavia kuin muiden maakuntien luvut. Ahvenanmaan lukuja ei esitetä niiden suuren satunnaisvaihtelun vuoksi.

2. Suomen taloudellinen tilanne 12 kk kuluttua

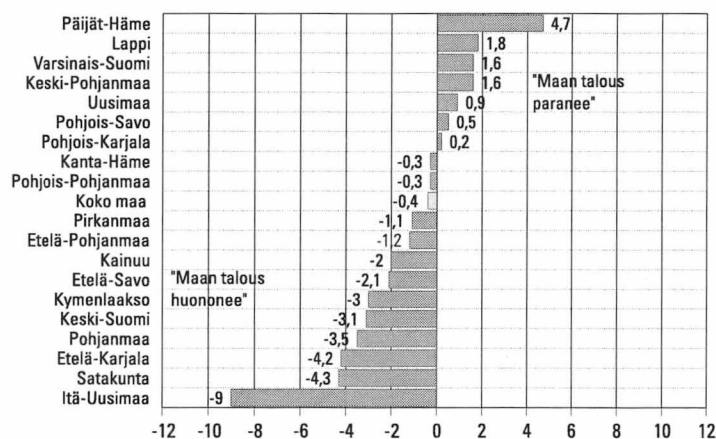
verrattuna nykyiseen



Saldolukuna mittausajankohdasta toiseen



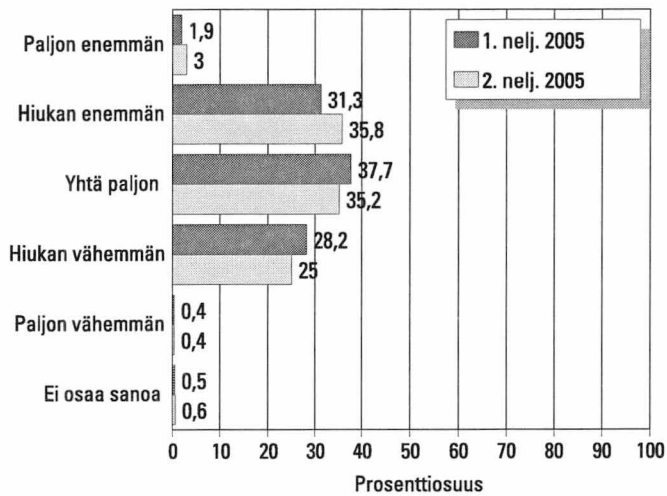
Saldoluvut maakunnittain, 2. neljännes 2005



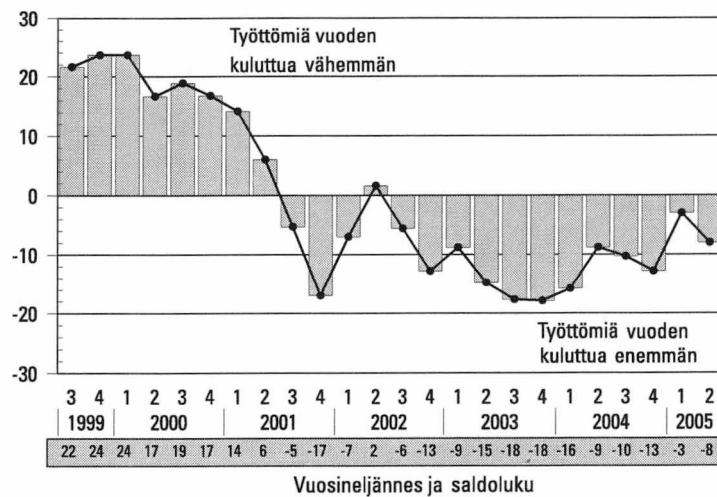
Itä-Uudenmaan, Kainuun, Keski-Pohjanmaan ja erityisesti Ahvenanmaan luvut eivät ole haastattelujen pienen määrän takia yhtä luotettavia kuin muiden maakuntien luvut. Ahvenanmaan lukuja ei esitetä niiden suuren satunnaisvaihtelun vuoksi.

3. Työttömyys

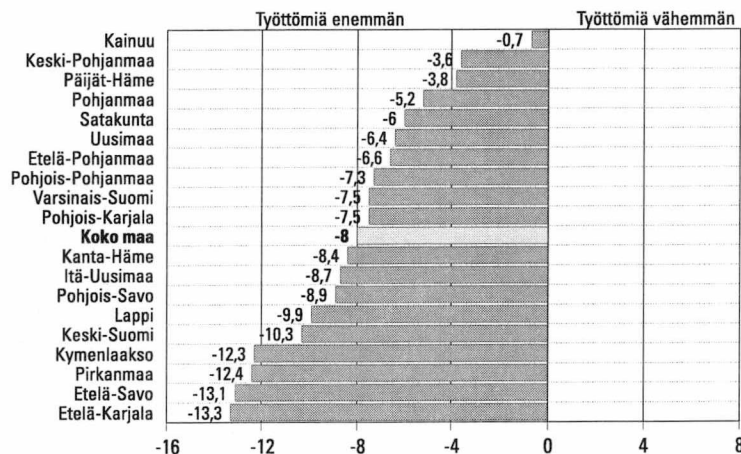
12 kuukauden kuluttua verrattuna nykyhetkeen



Saldolukuna mittausajankohdasta toiseen



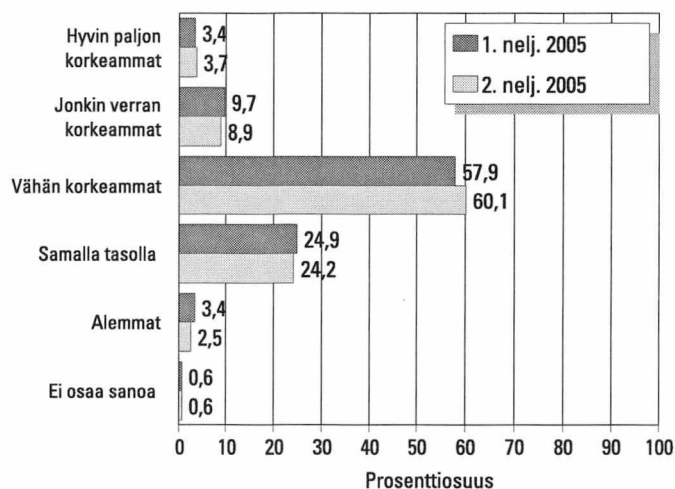
Saldoluvut maakunnittain, 2. neljännes 2005



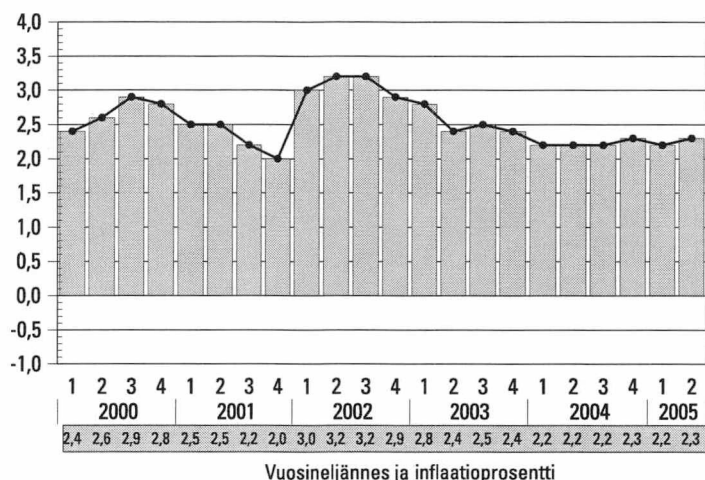
Itä-Uudenmaan, Kainuun, Keski-Pohjanmaan ja erityisesti Ahvenanmaan luvut eivät ole haastattelujen pienen määrän takia yhtä luotettavia kuin muiden maakuntien luvut. Ahvenanmaan lukuja ei esitetä niiden suuren satunnaisvaihtelun vuoksi.

4. Kuluttajahinnat

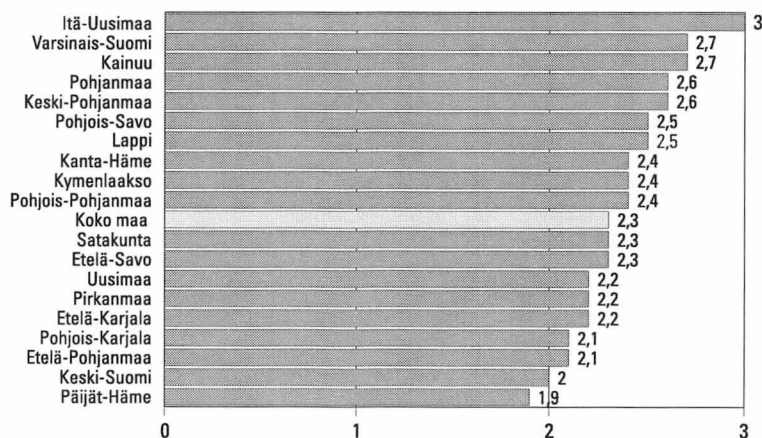
Nyt verrattuna 12 kuukautta sitten



Inflaatioarvio (arvio hintojen muutoksesta vuoden takaisesta, %)



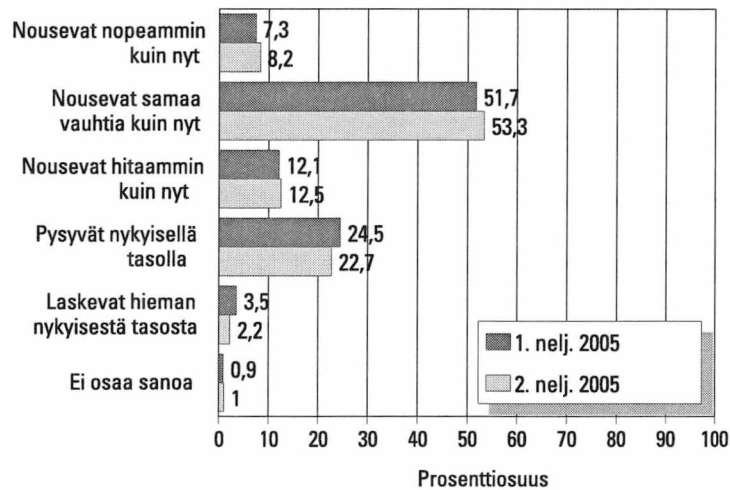
Inflaatioarvio maakunnittain, 2. neljännes 2005



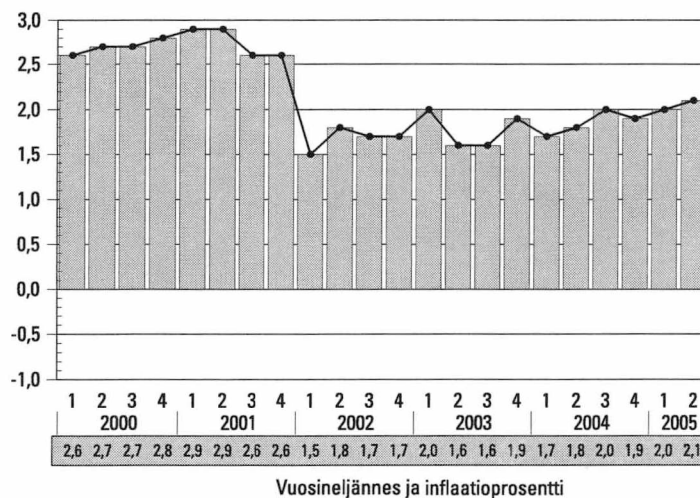
Itä-Uudenmaan, Kainuun, Keski-Pohjanmaan ja erityisesti Ahvenanmaan luvut eivät ole haastattelujen pienen määrän takia yhtä luotettavia kuin muiden maakuntien luvut. Ahvenanmaan lukuja ei esitetä niiden suuren satunnaisvaihtelun vuoksi.

5. Kuluttajahinnat

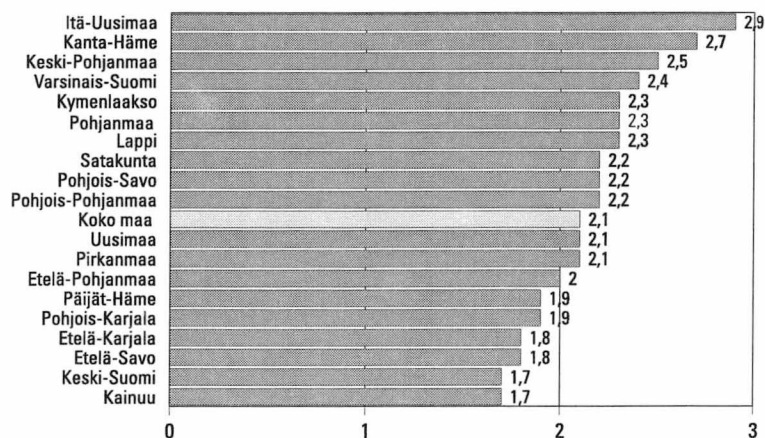
Muutos seuraavien 12 kuukauden aikana



Inflaatioennuste (ennuste hintojen muutoksesta vuosi eteenpäin, %)



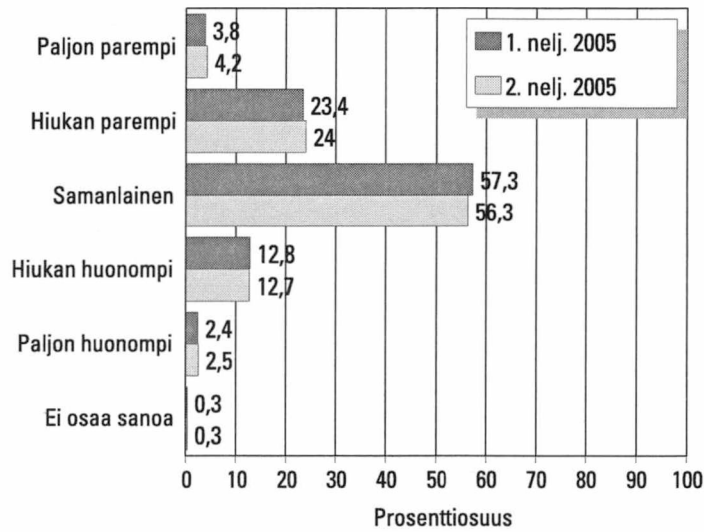
Inflaatioennuste maakunnittain, 2. neljännes 2005



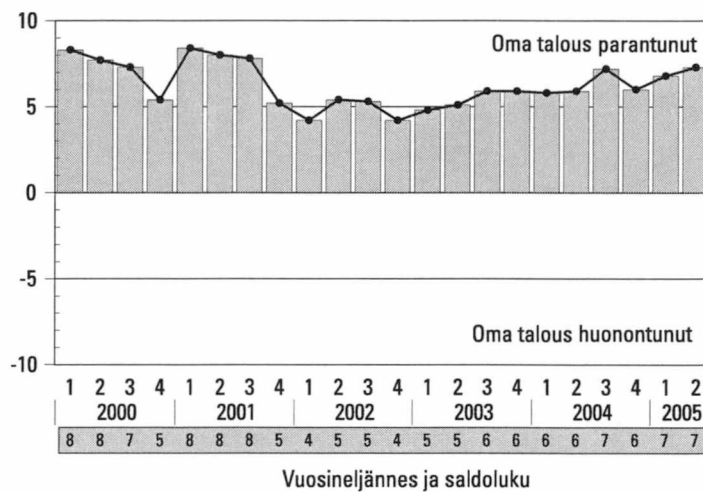
Itä-Uudenmaan, Kainuun, Keski-Pohjanmaan ja erityisesti Ahvenanmaan luvut eivät ole haastattelujen pienen määrän takia yhtä luotettavia kuin muiden maakuntien luvut. Ahvenanmaan lukuja ei esitetä niiden suuren satunnaisuivaihtelun vuoksi.

6. Oma taloudellinen tilanne nyt

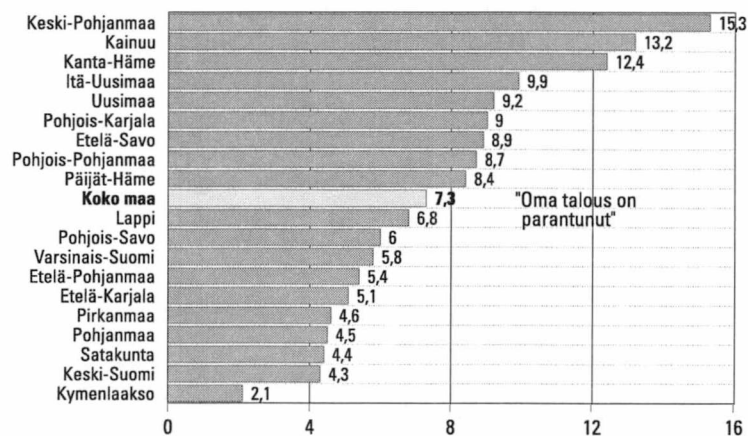
verrattuna tilanteeseen 12 kuukautta sitten



Saldolukuna mittausajankohdasta toiseen



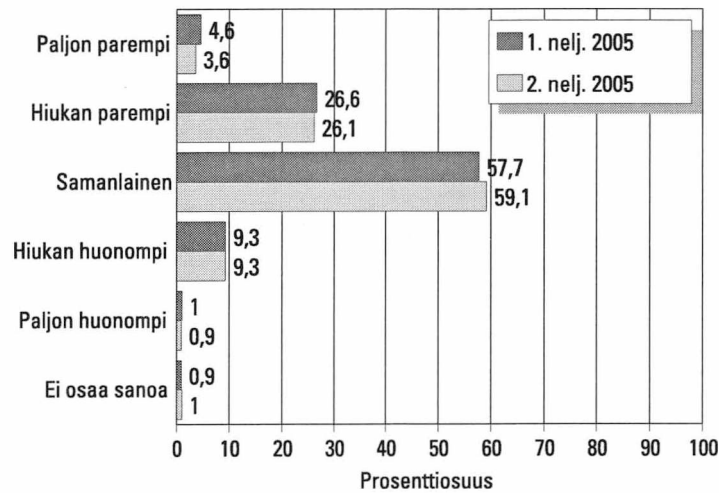
Saldoluvut maakunnittain, 2. neljännes 2005



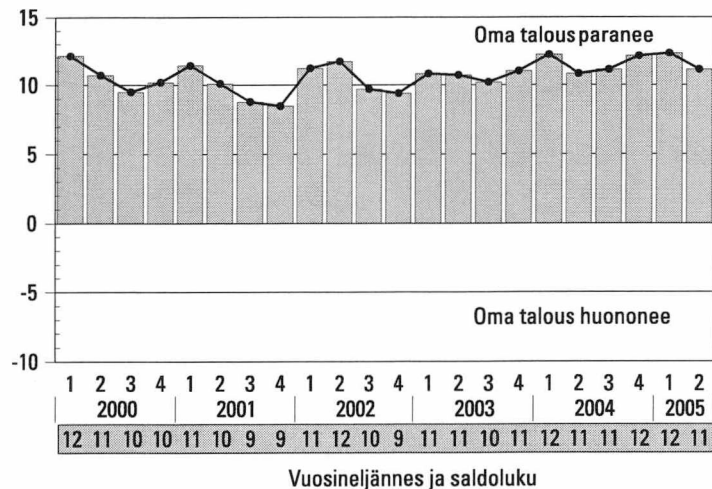
Itä-Uudenmaan, Kainuun, Keski-Pohjanmaan ja erityisesti Ahvenanmaan luvut eivät ole haastattelujen pienen määrän takia yhtä luotettavia kuin muiden maakuntien luvut. Ahvenanmaan lukuja ei esitetä niiden suuren satunnaisvaihtelun vuoksi.

7. Oma taloudellinen tilanne 12 kk kuluttua

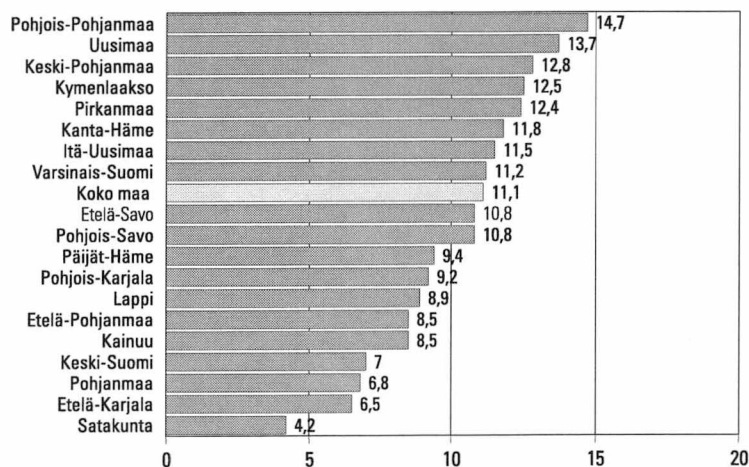
Verrattuna nykyiseen



Saldolukuna mittausajankohdasta toiseen



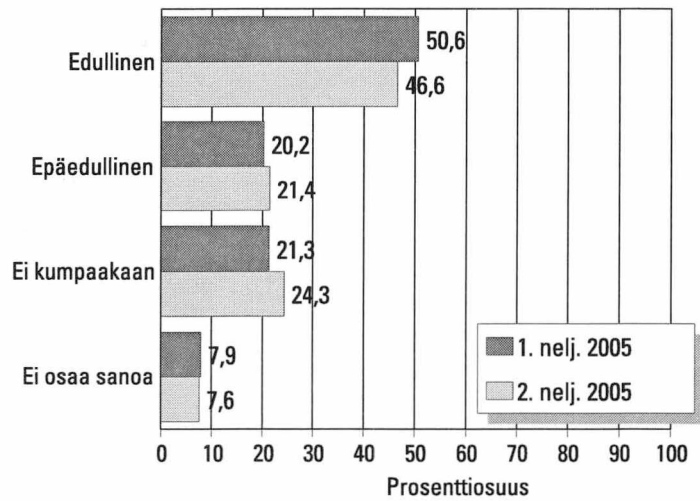
Saldoluvut maakunnittain, 2. neljännes 2005



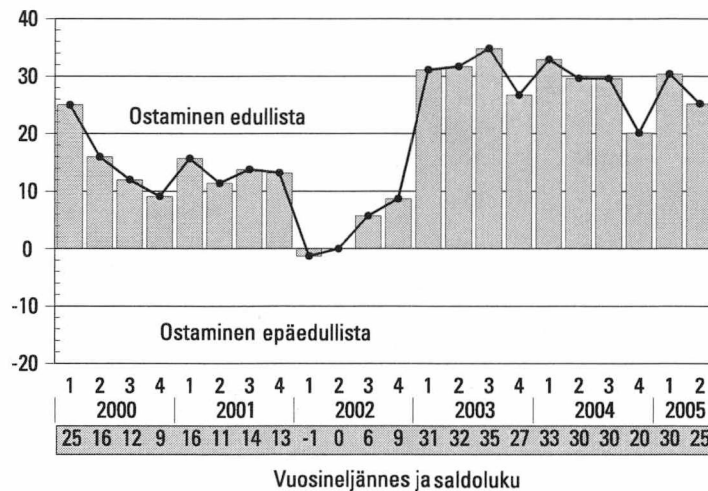
Itä-Uudenmaan, Kainuun, Keski-Pohjanmaan ja erityisesti Ahvenanmaan luvut eivät ole haastattelujen pienen määrän takia yhtä luotettavia kuin muiden maakuntien luvut. Ahvenanmaan lukuja ei esitetä niiden suuren satunnaisuutensa vuoksi.

8. Ajankohdan edullisuus

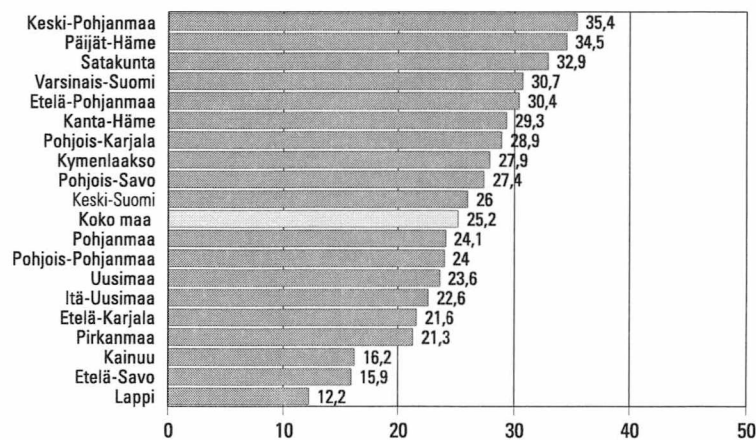
Suurempiin hankintoihin



Saldolukuna mittausajankohdasta toiseen



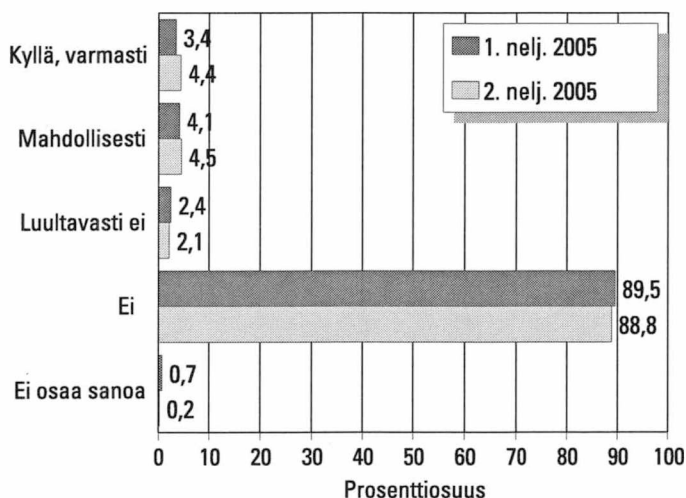
Saldoluvut maakunnittain, 2. neljännes 2005



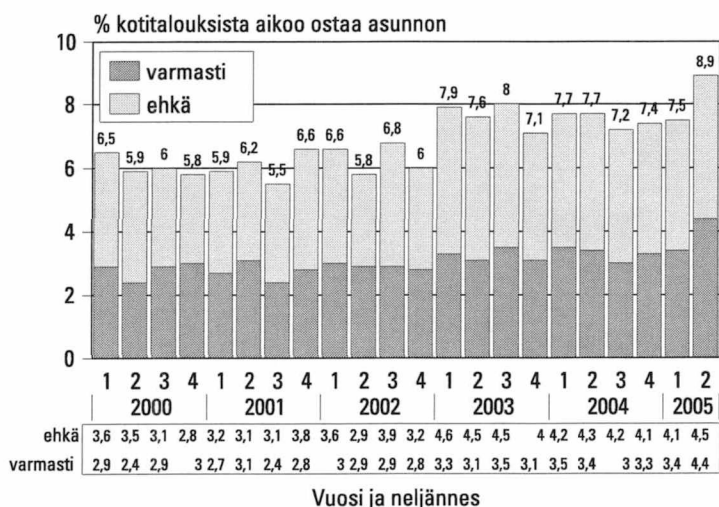
Itä-Uudenmaan, Kainuun, Keski-Pohjanmaan ja erityisesti Ahvenanmaan luvut eivät ole haastattelujen pienen määrän takia yhtä luotettavia kuin muiden maakuntien luvut. Ahvenanmaan lukuja ei esitetä niiden suuren satunnaisvaihtelun vuoksi.

9. Aikooko talous hankkia tai vaihtaa omistusasunnon

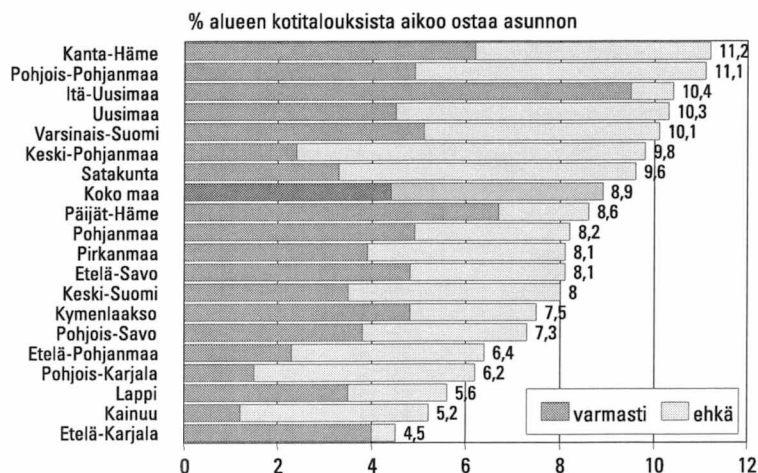
Seuraavien 12 kuukauden aikana



Aikomukset mittausajankohdasta toiseen



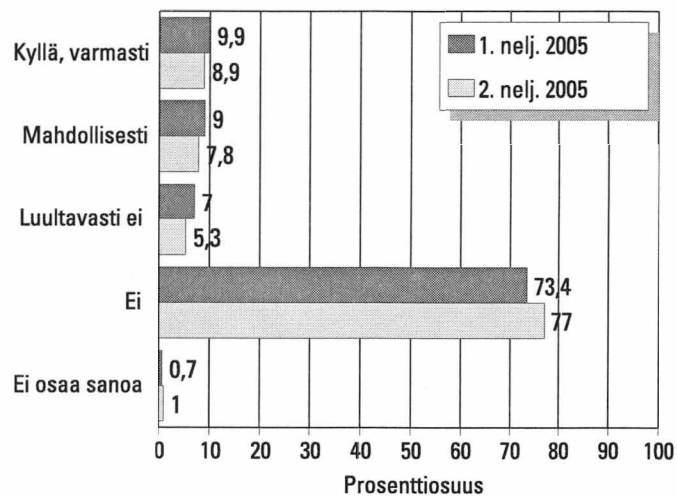
Asunnon ostoaikomukset maakunnittain, 2. neljännes 2005



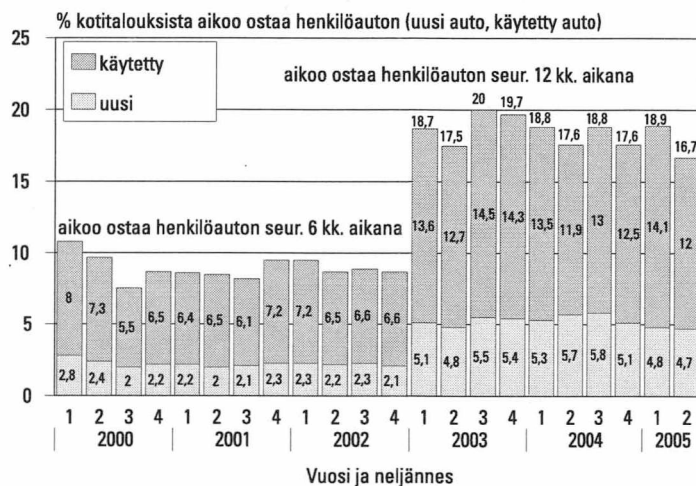
Itä-Uudenmaan, Kainuun, Keski-Pohjanmaan ja erityisesti Ahvenanmaan luvut eivät ole haastattelujen pienen määrän takia yhtä luotettavia kuin muiden maakuntien luvut. Ahvenanmaan lukuja ei esitetä niiden suuren satunnaisuusvaihtelun vuoksi.

10. Aikooko talous hankkia tai vaihtaa henkilöauton

Seuraavien 12 kuukauden aikana



Aikomukset mittausajankohdasta toiseen



Auton ostoaikomukset maakunnittain, 2. neljännes 2005



Itä-Uudenmaan, Kainuun, Keski-Pohjanmaan ja erityisesti Ahvenanmaan luvut eivät ole haastattelujen pienen määrän takia yhtä luotettavia kuin muiden maakuntien luvut. Ahvenanmaan lukuja ei esitetä niiden suuren satunnaisvaihtelun vuoksi.

11. Rahankäyttöaikomukset joihinkin kohteisiin maakunnittain ja väestöryhmittäin *)

Seuraavien 6 kuukauden aikana, 2. neljännes 2005
% kotitalouksista aikoo käyttää rahaa:

Maakunta	ASUNNON KORJAUS			KODIN SISUSTUS			VIIHDE-ELEKTRONIikka			KODINKONEET		
	kyllä	ehkä	yht	kyllä	ehkä	yht	kyllä	ehkä	yht	kyllä	ehkä	yht
Uusimaa	32,1	5,6	37,7	44,1	7,6	51,7	29,5	14,1	43,6	15,2	7,5	22,7
Varsinais-Suomi	31,7	6,8	38,5	41,8	8,9	50,7	29,1	10,5	39,6	16,4	3,2	19,6
Satakunta	32,2	7,9	40,1	38,5	5,4	43,9	25,4	10,9	36,3	8,2	7,1	15,3
Kanta-Häme	38,5	4,1	42,6	36,8	6,3	43,1	18,9	13,7	32,6	13,4	4,4	17,8
Pirkanmaa	35,0	6,4	41,4	40,3	7,4	47,7	25,1	13,8	38,9	12,3	6,4	18,7
Päijät-Häme	44,0	6,6	50,6	36,1	4,3	40,4	22,3	11,6	33,9	16,9	5,0	21,9
Kymenlaakso	45,6	7,0	52,6	34,8	6,7	41,5	26,2	9,0	35,2	14,3	2,9	17,2
Etelä-Karjala	36,4	7,4	43,8	31,3	8,7	40,0	27,1	7,1	34,2	11,6	5,0	16,6
Etelä-Savo	31,7	3,9	35,6	26,8	7,4	34,2	23,0	8,5	31,5	7,8	7,1	14,9
Pohjois-Savo	26,8	7,1	33,9	31,5	9,6	41,1	25,9	10,7	36,6	14,6	5,0	19,6
Pohjois-Karjala	41,1	5,8	46,9	33,1	6,2	39,3	19,1	5,7	24,8	9,5	8,8	18,3
Keski-Suomi	29,8	10,2	40,0	39,0	8,8	47,8	21,9	10,4	32,3	14,7	6,5	21,2
Etelä-Pohjanmaa	35,3	5,6	40,9	36,5	4,9	41,4	32,6	7,6	40,2	10,9	9,5	20,4
Pohjanmaa	35,0	7,6	42,6	39,1	5,8	44,9	27,8	15,1	42,9	9,4	9,8	19,2
Keski-Pohjanmaa	38,5	8,8	47,3	41,0	7,8	48,8	22,8	12,7	35,5	17,0	4,3	21,3
Pohjois-Pohjanmaa	32,1	4,8	36,9	47,3	8,0	55,3	25,4	15,9	41,3	15,6	6,7	22,3
Kainuu	33,4	5,7	39,1	43,6	10,1	53,7	29,5	10,3	39,8	5,5	6,6	12,1
Lappi	34,9	5,0	39,9	37,9	6,0	43,9	20,5	14,2	34,7	13,9	6,1	20,0
Itä-Uusimaa	34,5	10,1	44,6	37,0	6,0	43,0	20,0	8,1	28,1	14,5	9,5	24,0
Koko maa	34,0	6,3	40,3	39,6	7,3	46,9	26,1	12,1	38,2	13,7	6,4	20,1

Väestöryhmä *)	ASUNNON KORJAUS			KODIN SISUSTUS			VIIHDE-ELEKTRONIikka			KODINKONEET		
	kyllä	ehkä	yht	kyllä	ehkä	yht	kyllä	ehkä	yht	kyllä	ehkä	yht
Miehet	37,2	6,0	43,2	38,7	7,5	46,2	28,7	12,9	41,6	13,7	6,9	20,6
Naiset	31,2	6,6	37,8	40,4	7,1	47,5	23,8	11,3	35,1	13,7	6,0	19,7
15–24 -vuotiaat	19,1	5,2	24,3	53,5	11,0	64,5	43,8	18,6	62,4	18,6	9,8	28,4
25–34 -vuotiaat	30,6	6,7	37,3	61,1	7,8	68,9	40,3	13,7	54,0	22,7	7,0	29,7
35–44 -vuotiaat	39,6	5,8	45,4	46,9	8,2	55,1	31,2	13,7	44,9	13,6	5,6	19,2
45–54 -vuotiaat	40,8	6,4	47,2	37,9	6,5	44,4	22,0	11,9	33,9	13,8	4,9	18,7
55–64 -vuotiaat	38,1	7,4	45,5	25,0	5,5	30,5	14,1	9,5	23,6	7,8	6,2	14,0
65–74 -vuotiaat	31,4	5,9	37,3	17,4	6,2	23,6	10,5	7,0	17,5	7,2	5,8	13,0
Perusasteen koulutus	27,8	6,8	34,6	29,7	8,7	38,4	22,4	10,4	32,8	11,6	5,8	17,4
Keskiasteen koulutus	34,7	5,7	40,4	41,7	7,2	48,9	26,3	14,3	40,6	13,8	6,9	20,7
Korkea-asteen koulutus	40,9	6,7	47,6	49,4	5,7	55,1	30,5	10,8	41,3	16,2	6,5	22,7
Pääkaupunkiseutu	28,8	5,2	34,0	46,3	7,2	53,5	31,0	14,4	45,4	15,1	8,5	23,6
Muu Etelä-Suomi	41,0	6,8	47,8	36,1	6,9	43,0	23,6	11,3	34,9	14,8	4,8	19,6
Länsi-Suomi	33,2	7,3	40,5	39,7	7,3	47,0	26,4	11,6	38,0	13,0	6,2	19,2
Itä-Suomi	32,6	5,8	38,4	30,7	7,9	38,6	23,0	8,5	31,5	11,1	6,8	17,9
Pohjois-Suomi	33,2	4,9	38,1	43,9	7,6	51,5	24,3	14,7	39,0	14,0	6,5	20,5
Maatalousyrittäjät	54,2	2,8	57,0	20,9	12,5	33,4	17,2	9,3	26,5	11,8	9,2	21,0
Muut yrittäjät	48,1	7,2	55,3	39,4	5,8	45,2	25,8	12,7	38,5	17,6	5,8	23,4
Ylemmät toimihenkilöt	40,9	6,7	47,6	57,8	6,2	64,0	35,5	12,9	48,4	17,8	6,4	24,2
Alemmat toimihenkilöt	36,5	7,4	43,9	49,9	7,3	57,2	28,5	12,9	41,4	17,3	5,8	23,1
Työntekijät	37,9	6,3	44,2	42,0	8,4	50,4	31,3	13,8	45,1	14,3	7,4	21,7
Työttömät	21,3	6,5	27,8	28,0	7,1	35,1	15,8	16,3	32,1	7,8	8,3	16,1
Opiskelijat	18,0	5,1	23,1	49,8	12,3	62,1	41,9	17,1	59,0	18,8	8,6	27,4
Eläkeläiset	30,7	6,0	36,7	18,6	5,7	24,3	11,6	7,4	19,0	6,8	5,3	12,1
Omaa kotitaloutta hoitavat yms.	34,4	5,6	40,0	48,6	3,6	52,2	26,8	8,6	35,4	15,1	3,6	18,7
Yksinasuvat	23,9	4,7	28,6	36,6	7,3	43,9	25,0	12,4	37,4	13,7	6,6	20,3
Lapsiperheet	41,9	6,8	48,7	50,1	8,5	58,6	31,7	13,5	45,2	16,2	6,6	22,8
Muut (aikuis)taloudet	39,1	7,7	46,8	36,2	6,5	42,7	23,6	10,8	34,4	12,2	6,2	18,4
Alin tuloneljännes	18,5	5,8	24,3	29,2	8,4	37,6	20,5	12,8	33,3	10,0	6,8	16,8
2. alin tuloneljännes	31,2	6,4	37,6	38,2	6,4	44,6	24,7	11,1	35,8	12,7	7,1	19,8
2. ylin tuloneljännes	41,6	6,3	47,9	46,3	7,0	53,3	29,8	12,6	42,4	15,6	5,3	20,9
Ylin tuloneljännes	48,6	6,8	55,4	50,9	6,5	57,4	32,6	11,4	44,0	17,7	6,5	24,2
Tulot tuntemattomat	33,5	7,2	40,7	25,7	10,8	36,5	19,6	13,7	33,3	13,4	6,3	19,7
Kaikki yhteensä	34,0	6,3	40,3	39,6	7,3	46,9	26,1	12,1	38,2	13,7	6,4	20,1

*) Väestöryhmä määritellään tässä vastaajan tai vastaajan kotitalouden ominaisuuden perusteella.

Seuraavien 6 kuukauden aikana, 2. neljännes 2005
% kotitalouksista aikoo käyttää rahaa:

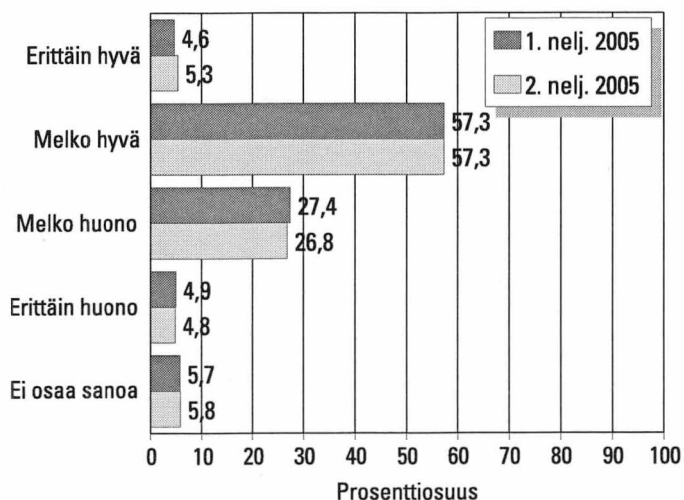
Maakunta	KULKUVÄLINE, EI AUTO			HARRASTUSVÄLINEET			KOTIMAAN LOMA			ULKOMAAN LOMA		
	kyllä	ehkä	yht	kyllä	ehkä	yht	kyllä	ehkä	yht	kyllä	ehkä	yht
Uusimaa	8,6	5,5	14,1	19,1	4,1	23,2	57,4	10,4	67,8	50,7	12,3	63,0
Varsinais-Suomi	8,2	5,1	13,3	12,9	5,3	18,2	48,5	11	59,5	35,8	11,1	46,9
Satakunta	5,5	2,3	7,8	10,3	1,7	12,0	41,2	11,2	52,4	32,3	12,9	45,2
Kanta-Häme	4,8	5,7	10,5	10,8	5,8	16,6	42,9	13,9	56,8	38,5	5,8	44,3
Pirkanmaa	8,5	5,8	14,3	14,9	3,6	18,5	43,5	13	56,5	37,4	10,9	48,3
Päijät-Häme	12,1	3,5	15,6	13,3	1,9	15,2	45,2	11,4	56,6	38,9	9,4	48,3
Kymenlaakso	7,3	4,4	11,7	9,5	6,8	16,3	41,7	17,2	58,9	38,3	13,9	52,2
Etelä-Karjala	11,9	2,3	14,2	14,1	1,8	15,9	39,2	10,7	49,9	35,3	8,6	43,9
Etelä-Savo	9,5	3,2	12,7	10,2	3,2	13,4	48,2	8,7	56,9	29,5	8	37,5
Pohjois-Savo	9	4,3	13,3	12,7	4,2	16,9	55,1	11,9	67,0	32,5	12,4	44,9
Pohjois-Karjala	9,2	3,5	12,7	16,1	5	21,1	55,4	16,1	71,5	25,2	15,8	41,0
Keski-Suomi	10,7	6,6	17,3	15,1	6,1	21,2	52,2	13,7	65,9	33,8	9,5	43,3
Etelä-Pohjanmaa	10,7	2,9	13,6	13,4	2,3	15,7	43,4	19,5	62,9	23,6	9,7	33,3
Pohjanmaa	8,3	9,1	17,4	16,9	3,7	20,6	51	12,4	63,4	26,7	18,1	44,8
Keski-Pohjanmaa	13,3	1,6	14,9	15,3	5,6	20,9	59,2	9,6	68,8	26,8	6,7	33,5
Pohjois-Pohjanmaa	10	6,7	16,7	17,4	6,2	23,6	61,6	16,6	78,2	20,7	12,3	33,0
Kainuu	10,4	3,9	14,3	17,2	1,3	18,5	51,6	16,3	67,9	20,8	10	30,8
Lappi	13,9	2,5	16,4	17,2	3,8	21,0	53,4	18,7	72,1	21	10,1	31,1
Itä-Uusimaa	10,8	3,7	14,5	13,3	4,3	17,6	44,1	7,6	51,7	41,6	10,6	52,2
Koko maa	9,1	4,9	14,0	15,3	4,2	19,5	51,0	12,6	63,6	36,7	11,5	48,2

Väestöryhmä *)	KULKUVÄLINE, EI AUTO			HARRASTUSVÄLINEET			KOTIMAAN LOMA			ULKOMAAN LOMA		
	kyllä	ehkä	yht	kyllä	ehkä	yht	kyllä	ehkä	yht	kyllä	ehkä	yht
Miehet	10,2	5,6	15,8	19,4	4,6	24,0	50,2	12,1	62,3	35,2	11,5	46,7
Naiset	8,2	4,3	12,5	11,7	3,9	15,6	51,7	13,1	64,8	38,1	11,4	49,5
15-24 -vuotiaat	14,7	6,2	20,9	25,0	7,8	32,8	47,9	12,7	60,6	38,3	14,8	53,1
25-34 -vuotiaat	13,3	7,8	21,1	26,0	5,5	31,5	58,5	12,2	70,7	42,2	11,6	53,8
35-44 -vuotiaat	13,8	7,2	21,0	21,1	4,9	26,0	58,4	11,0	69,4	39,4	8,3	47,7
45-54 -vuotiaat	7,4	3,3	10,7	13,4	3,9	17,3	54,2	13,8	68,0	35,7	13,0	48,7
55-64 -vuotiaat	3,7	3,1	6,8	6,0	2,7	8,7	49,4	12,4	61,8	37,5	11,1	48,6
65-74 -vuotiaat	4,0	2,1	6,1	3,5	1,4	4,9	36,4	13,7	50,1	26,6	10,6	37,2
Perusasteen koulutus	7,7	4,6	12,3	10,6	3,8	14,4	42,6	14,2	56,8	28,1	10,7	38,8
Keskiasteen koulutus	9,3	6,0	15,3	18,4	4,7	23,1	52,9	13,5	66,4	33,4	13,3	46,7
Korkea-asteen koulutus	10,6	3,5	14,1	16,4	3,9	20,3	59,2	9,1	68,3	53,5	9,6	63,1
Pääkaupunkiseutu	8,5	5,9	14,4	19,7	4,6	24,3	58,2	10,2	68,4	55,0	11,6	66,6
Muu Etelä-Suomi	9,2	4,0	13,2	13,7	3,6	17,3	46,6	12,2	58,8	38,4	11,1	49,5
Länsi-Suomi	8,6	5,1	13,7	13,9	4,1	18,0	47,0	12,8	59,8	33,4	11,4	44,8
Itä-Suomi	9,2	3,7	12,9	13,1	4,1	17,2	53,3	12,3	65,6	29,4	12,2	41,6
Pohjois-Suomi	11,3	5,0	16,3	17,3	4,9	22,2	57,9	17,2	75,1	20,8	11,3	32,1
Maatalousyrittäjät	3,0	6,5	9,5	9,6	1,1	10,7	42,2	7,9	50,1	19,3	16,6	35,9
Muut yrittäjät	10,4	6,4	16,8	16,5	4,1	20,6	52,7	10,4	63,1	40,8	7,3	48,1
Ylemmät toimihenkilöt	12,2	4,8	17,0	22,0	3,3	25,3	64,3	9,8	74,1	58,3	10,8	69,1
Alemmat toimihenkilöt	9,5	4,7	14,2	16,4	5,6	22,0	57,1	12,3	69,4	43,8	12,7	56,5
Työntekijät	11,6	7,3	18,9	20,7	5,2	25,9	53,5	15,4	68,9	28,1	13,0	41,1
Työttömät	6,2	2,8	9,0	10,2	5,5	15,7	39,8	16,8	56,6	15,8	9,8	25,6
Opiskelijat	13,3	8,2	21,5	25,6	6,3	31,9	51,5	10,6	62,1	42,5	12,9	55,4
Eläkeläiset	3,5	2,4	5,9	4,1	2,2	6,3	39,1	13,5	52,6	27,8	10,8	38,6
Omaa kotitaloutta hoitavat yms.	15,9	2,5	18,4	14,3	3,2	17,5	56,0	9,6	65,6	33,0	7,2	40,2
Yksinasuvat	5,9	4,8	10,7	14,0	4,1	18,1	48,0	13,5	61,5	33,6	14,2	47,8
Lapsiperheet	17,5	5,8	23,3	23,7	5,2	28,9	58,1	10,9	69,0	37,9	6,9	44,8
Muut (aikuis)taloudet	7,0	4,4	11,4	11,4	3,7	15,1	49,6	12,8	62,4	39,1	11,6	50,7
Alin tuloneljännes	5,6	3,2	8,8	10,1	5,0	15,1	38,5	15,5	54,0	22,6	12,9	35,5
2. alin tuloneljännes	8,2	5,8	14,0	13,8	3,2	17,0	51,3	12,6	63,9	32,5	13,5	46,0
2. ylin tuloneljännes	12,5	5,7	18,2	18,4	4,2	22,6	58,7	11,4	70,1	43,1	10,4	53,5
Ylin tuloneljännes	10,3	4,4	14,7	20,9	5,0	25,9	60,3	9,8	70,1	58,0	8,5	66,5
Tulot tuntemattomat	8,5	4,8	13,3	13,0	3,3	16,3	38,0	14,3	52,3	24,8	8,9	33,7
Kaikki yhteensä	9,1	4,9	14,0	15,3	4,2	19,5	51,0	12,6	63,6	36,7	11,5	48,2

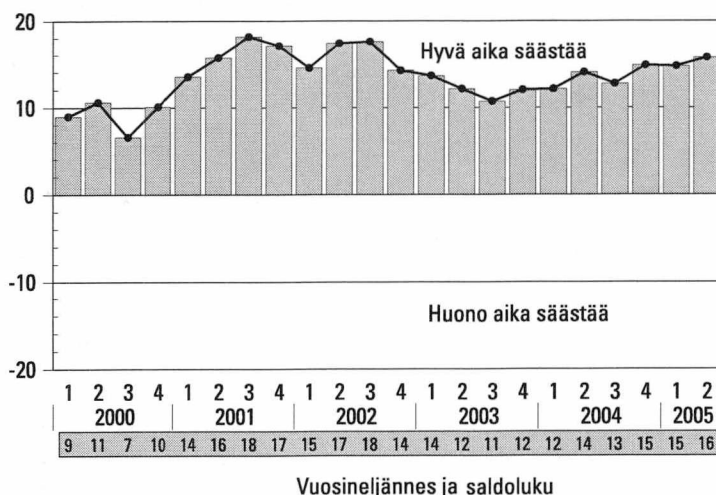
*) Väestöryhmä määritellään tässä vastaajan tai vastaajan kotitalouden ominaisuuden perusteella.

12. Millainen ajankohta on

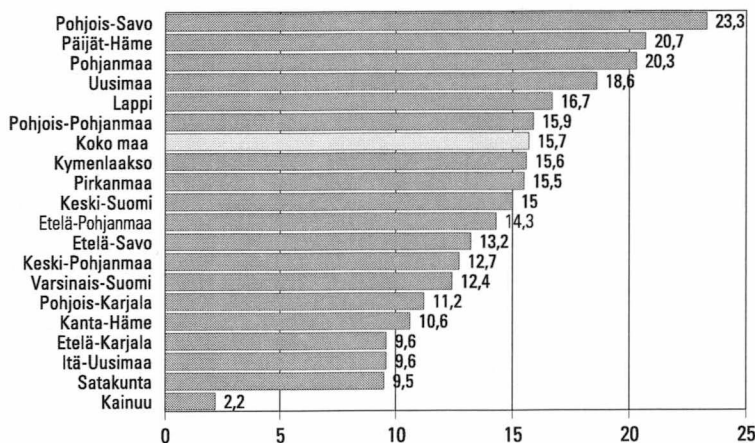
Säästämisen kannalta



Saldolukuna mittausajankohdasta toiseen



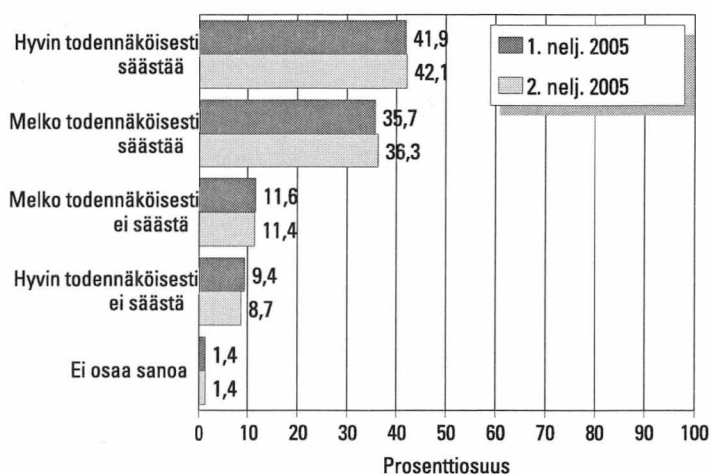
Saldoluvut maakunnittain, 2. neljännes 2005



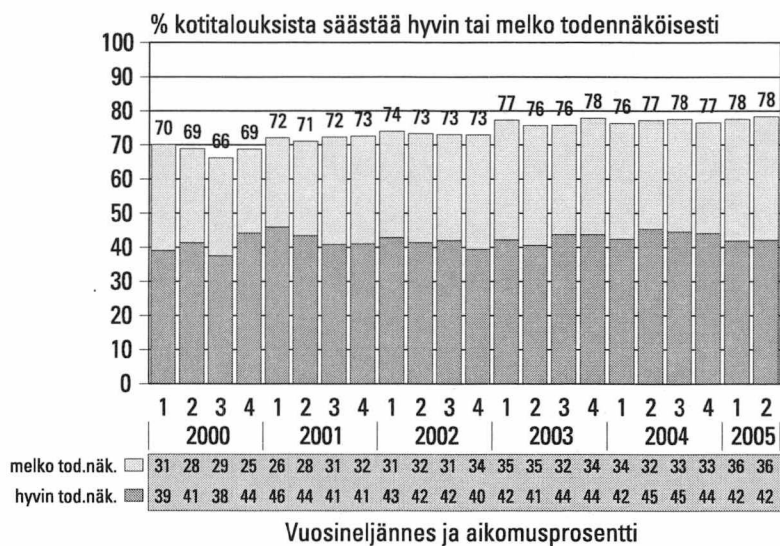
Itä-Uudenmaan, Kainuun, Keski-Pohjanmaan ja erityisesti Ahvenanmaan luvut eivät ole haastattelujen pienen määrän takia yhtä luotettavia kuin muiden maakuntien luvut. Ahvenanmaan lukuja ei esitetä niiden suuren satunnaisvaihtelun vuoksi.

13. Kuinka todennäköisesti talous säästää

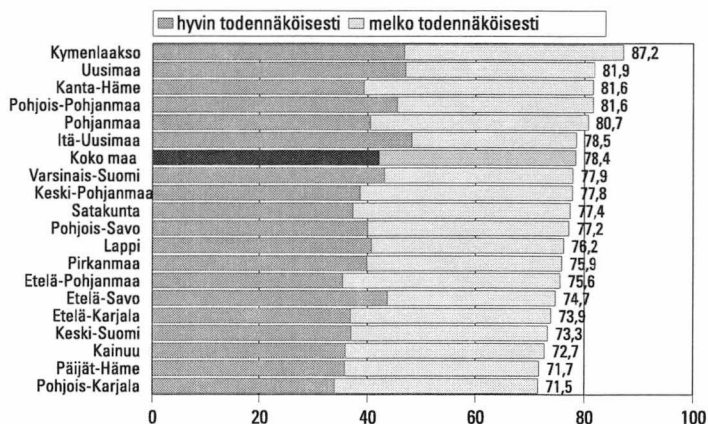
Seuraavien 12 kuukauden aikana



Säästämisaikomus ajankohdasta toiseen



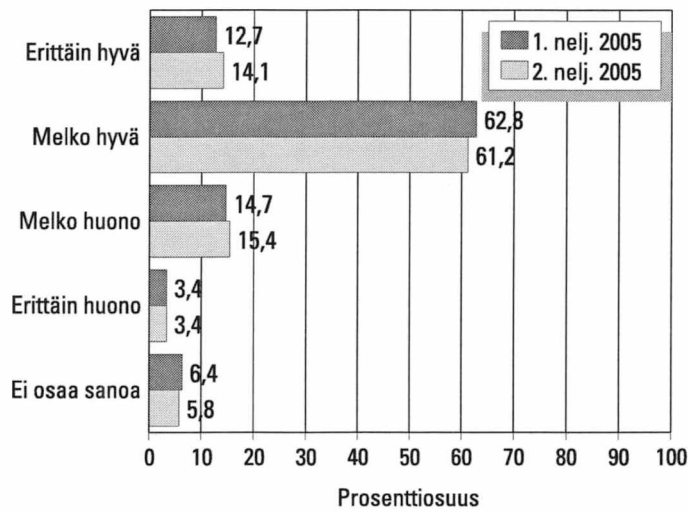
Säästämisaikomukset maakunnittain, 2. neljännes 2005



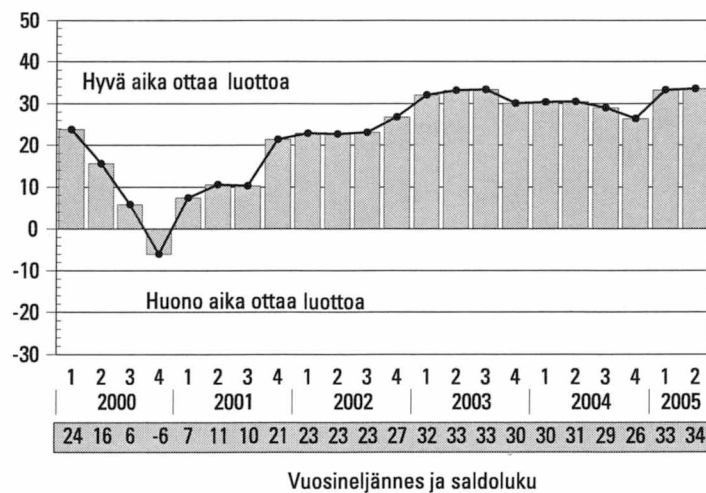
Itä-Uudenmaan, Kainuun, Keski-Pohjanmaan ja erityisesti Ahvenanmaan luvut eivät ole haastattelujen pienen määrän takia yhtä luotettavia kuin muiden maakuntien luvut. Ahvenanmaan lukuja ei esitetä niiden suuren satunnaisvaihtelun vuoksi.

14. Millainen ajankohta on

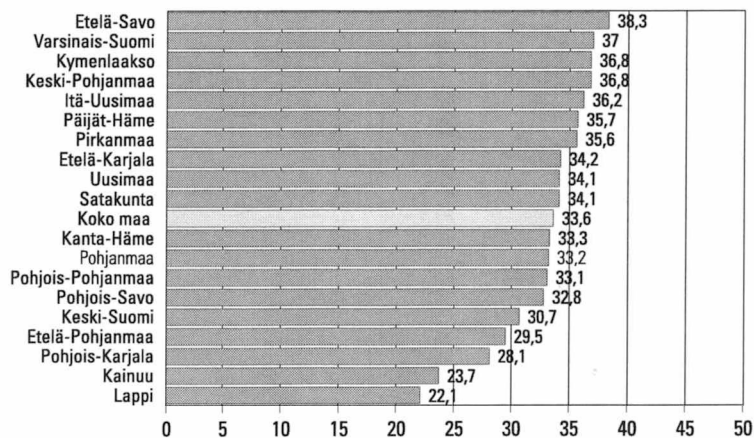
Luotonoton kannalta



Saldolukuna mittausajankohdasta toiseen



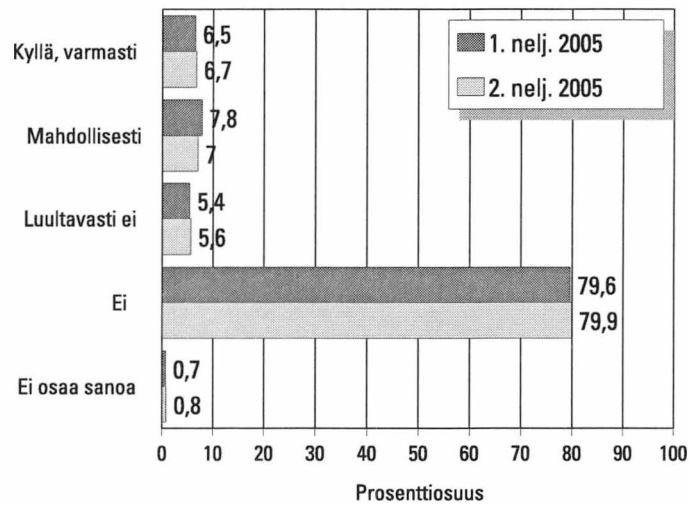
Saldoluvut maakunnittain, 2. neljännes 2005



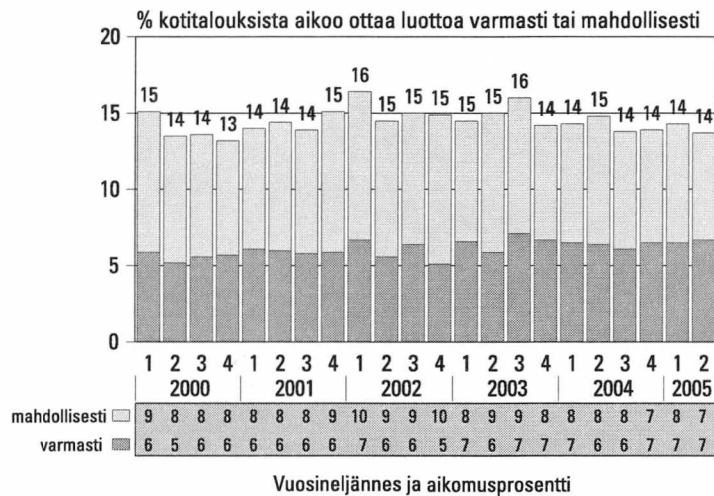
Itä-Uudenmaan, Kainuun, Keski-Pohjanmaan ja erityisesti Ahvenanmaan luvut eivät ole haastattelujen pienen määrän takia yhtä luotettavia kuin muiden maakuntien luvut. Ahvenanmaan lukuja ei esitetä niiden suuren satunnaisvaihtelun vuoksi.

15. Aikooko talous ottaa luottoa

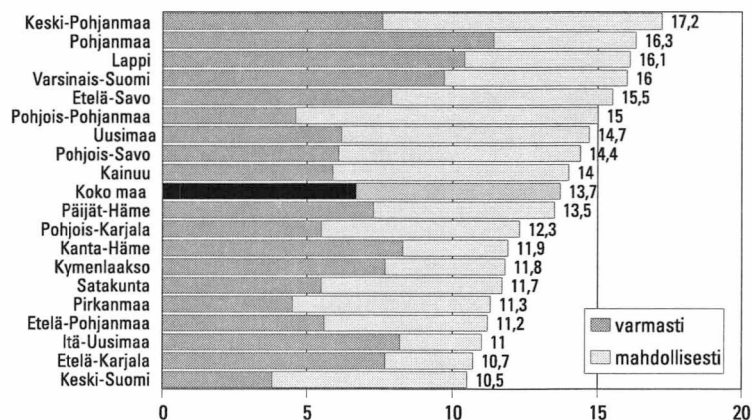
Seuraavien 12 kuukauden aikana



Luoton ottoaikomus ajankohdasta toiseen



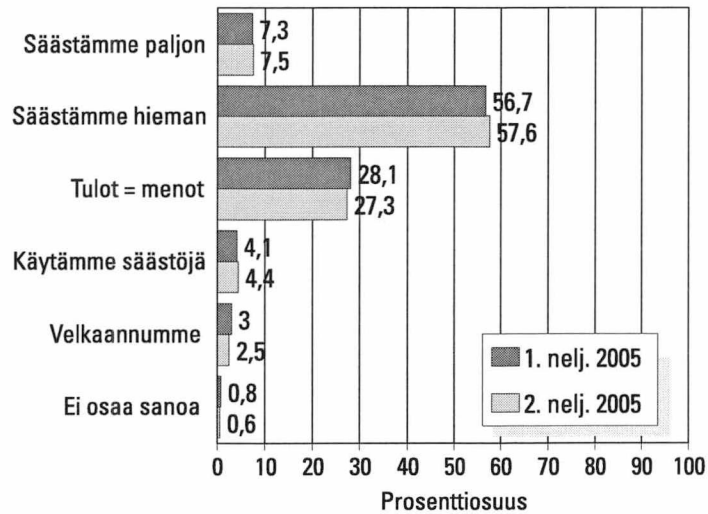
Luoton ottoaikomukset maakunnittain, 2. neljännes 2005



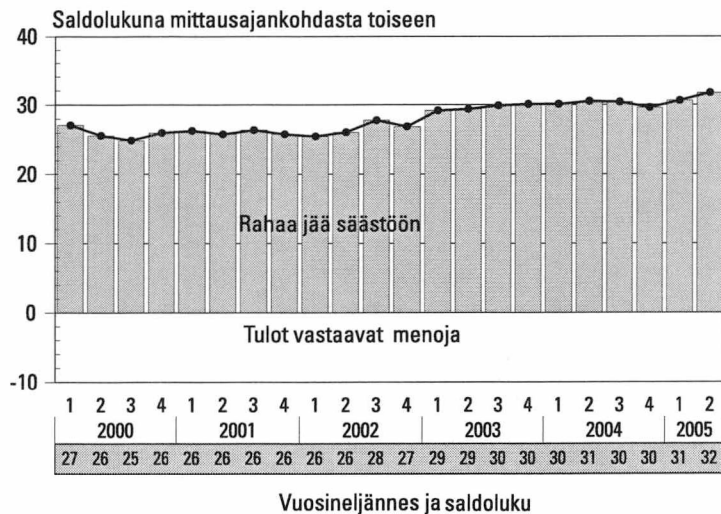
Itä-Uudenmaan, Kainuun, Keski-Pohjanmaan ja erityisesti Ahvenanmaan luvut eivät ole haastattelujen pienen määrän takia yhtä luotettavia kuin muiden maakuntien luvut. Ahvenanmaan lukuja ei esitetä niiden suuren satunnaisvaihtelun vuoksi.

16. Kotitalouden rahatilanne

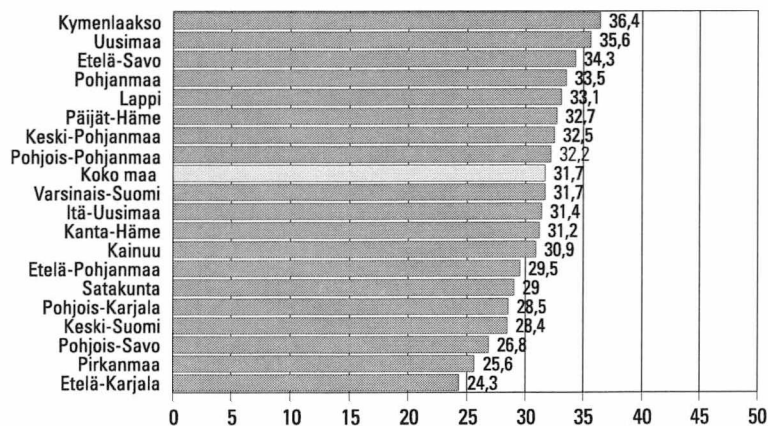
Mikä on nykyinen rahatilanteenne?



Saldolukuna mittausajankohdasta toiseen



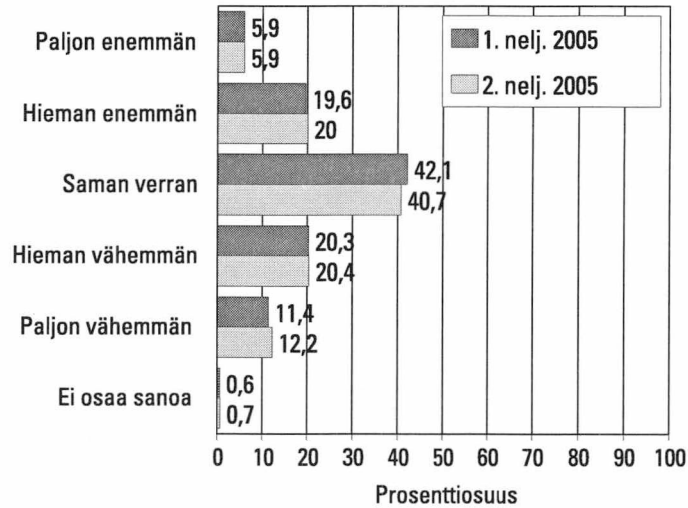
Saldoluvut maakunnittain, 2. neljännes 2005



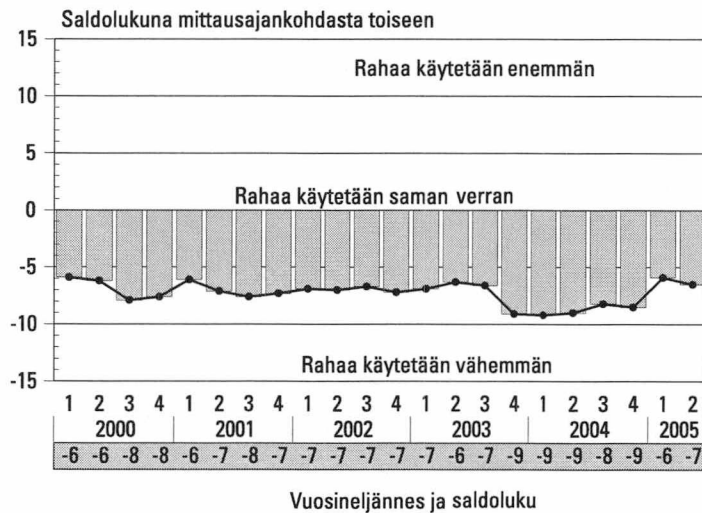
Itä-Uudenmaan, Kainuun, Keski-Pohjanmaan ja erityisesti Ahvenanmaan luvut eivät ole haastattelujen pienen määrän takia yhtä luotettavia kuin muiden maakuntien luvut. Ahvenanmaan lukuja ei esitetä niiden suuren satunnaisuusvaihtelun vuoksi.

17. Rahankäyttö kestotavaroihin

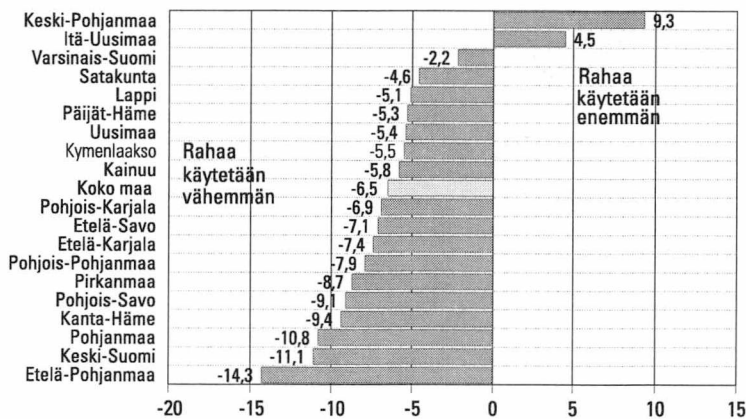
Paljonko rahaa käytätte kestotavaroihin seuraavien 12 kk aikana verrattuna edellisiin 12 kk?



Saldolukuna mittausajankohdasta toiseen



Saldoluvut maakunnittain, 2. neljännes 2005



Itä-Uudenmaan, Kainuun, Keski-Pohjanmaan ja erityisesti Ahvenanmaan luvut eivät ole haastattelujen pienen määrän takia yhtä luotettavia kuin muiden maakuntien luvut. Ahvenanmaan lukuja ei esitetä niiden suuren satunnaisvaihtelun vuoksi.

18. Joidenkin laitteiden yleisyys kotitalouksissa maakunnittain, helmi- ja toukokuu 2005

kuinka monella prosentilla kotitalouksista on käytettävissään:

Maakunta	Televisio	Kaapeli-tv/ satelliitti- antenni	Digisovitin/ digi-tv	Videonauhuri	DVD-laite	Kotiteatteri- järjestelmä	Videokamera	Digitaalika- mera	Tietokone
Uusimaa	93,1	54,1	29,5	69,9	45,4	21,9	20,3	43,8	76,4
Varsinais-Suomi	94,3	50,9	32,3	74,9	44,0	21,1	21,8	40,4	66,3
Satakunta	95,0	44,6	29,5	77,9	36,7	15,0	13,9	28,3	55,5
Kanta-Häme	96,6	55,4	35,9	82,9	48,7	29,6	25,0	39,3	72,0
Pirkanmaa	94,0	46,0	25,0	74,5	42,5	19,4	17,1	35,3	67,8
Päijät-Häme	96,0	43,3	31,8	82,2	27,5	10,0	22,0	25,6	58,3
Kymenlaakso	99,3	41,9	38,6	85,3	46,1	13,1	19,8	33,1	64,7
Etelä-Karjala	94,6	37,8	40,7	69,7	32,3	11,2	20,4	19,1	53,5
Etelä-Savo	92,5	41,7	31,3	74,9	27,2	11,9	20,5	30,3	59,8
Pohjois-Savo	95,3	48,1	33,5	75,2	30,6	15,6	14,7	32,5	60,3
Pohjois-Karjala	93,8	36,7	42,2	76,5	36,1	18,6	16,2	26,2	51,0
Keski-Suomi	92,1	37,5	28,6	73,5	37,7	12,5	17,0	28,3	58,9
Etelä-Pohjanmaa	93,8	38,2	37,9	74,7	39,5	16,7	24,5	31,8	64,7
Pohjanmaa	93,5	65,6	22,4	70,5	45,0	17,5	18,0	33,8	59,5
Keski-Pohjanmaa	97,5	47,6	36,8	80,3	36,5	20,6	22,0	33,1	58,1
Pohjois-Pohjanmaa	88,1	41,6	27,9	70,8	41,1	18,8	21,7	31,4	68,6
Kainuu	100,0	55,0	24,5	73,6	34,1	17,1	14,6	19,0	51,7
Lappi	93,2	36,9	15,1	65,1	34,4	13,0	11,5	24,8	62,7
Itä-Uusimaa	100,0	31,1	42,7	85,8	47,4	22,5	17,3	33,8	62,4
Koko maa	93,9	47,3	30,7	74,0	40,8	18,4	19,3	34,9	66,1

Maakunta	Kannettava tietokone	Kirjoitin	Internet- yhteys	Laajakaista- yhteys	Pelikonsoli	Lankapuhelin	Matka- puhelin	Kamera- puhelin	Henkilö- tms. auto
Uusimaa	31,2	57,8	67,1	51,5	22,5	52,2	96,4	26,2	67,8
Varsinais-Suomi	20,7	50,8	58,3	40,4	27,2	65,1	93,8	27,5	76,2
Satakunta	7,3	43,4	45,6	25,3	21,4	68,1	94,5	19,1	85,0
Kanta-Häme	18,7	56,6	60,6	38,7	29,0	69,5	98,1	20,2	78,7
Pirkanmaa	17,8	51,3	56,4	41,6	21,0	54,9	97,3	24,7	79,0
Päijät-Häme	21,7	40,2	40,8	32,3	25,9	56,5	89,0	19,3	74,3
Kymenlaakso	18,3	47,6	53,7	32,7	25,2	52,3	93,6	28,7	82,2
Etelä-Karjala	10,3	40,3	42,3	29,0	28,7	44,9	94,3	15,4	84,2
Etelä-Savo	14,3	50,3	41,9	22,4	21,4	49,1	97,8	9,6	87,7
Pohjois-Savo	16,2	46,2	45,6	36,1	22,1	38,6	96,6	25,5	73,8
Pohjois-Karjala	15,2	41,1	42,3	29,5	27,7	49,7	96,6	22,6	93,8
Keski-Suomi	12,3	46,3	48,2	31,9	14,9	44,8	95,6	16,3	77,5
Etelä-Pohjanmaa	14,0	56,5	52,8	32,2	24,0	66,1	94,1	26,6	90,5
Pohjanmaa	13,5	48,3	50,1	27,7	21,1	60,0	98,2	17,4	84,5
Keski-Pohjanmaa	5,2	53,2	54,6	15,7	13,4	63,4	95,4	29,7	86,8
Pohjois-Pohjanmaa	18,1	55,5	58,2	35,0	22,0	55,4	95,0	29,7	83,7
Kainuu	7,4	44,7	39,3	24,1	17,9	64,7	95,8	19,7	84,2
Lappi	10,7	40,9	44,1	33,6	26,3	33,1	98,0	19,6	78,5
Itä-Uusimaa	17,0	44,7	50,1	31,7	23,5	51,2	96,5	20,0	91,8
Koko maa	19,8	50,9	55,2	38,3	23,0	54,3	95,8	23,6	78,0

JULKAISUT

Kuluttajabarometrin tuloksista ilmestyvät Tilastokeskuksen
Tulot ja kulutus -sarjassa
seuraavat julkaisut:

Kuluttajabarometri-kuukausijulkaisussa esitetään laajasti tutkimuksen aikasarjatiedot noin kahden viikon kuluessa haastatteluista. Tuotenumero 9690.

Kuluttajabarometri maakunnittain -julkaisussa on tekstikatsaus keskeisistä tuloksista sekä graafiset esitykset tärkeimmistä muuttujista maakunnittain. Julkaisu ilmestyy neljännesvuosittain. Tuotenumero 9601.

Kuluttajabarometri: taulukot -julkaisussa esitetään tarkkaa tietoa kysymysten vastausjakaumista. Taustatietoina käytetään useita vastaajaa ja hänen kotitalouttaan kuvaavia muuttujia. Julkaisu ilmestyy kuukausittain. Tuotenumero 9602.

Julkaisuja toimitetaan myös sähköisessä PDF-muodossa (Acrobat Reader). Tilastokeskuksesta on tilattavissa kuluttajabarometrin muutakin taulukko- ja kuviomateriaalia.

Yhteystiedot:

Tilastokeskus, myyntipalvelu
puh. (09) 1734 2011
faksi (09) 1734 2500
myynti@tilastokeskus.fi

Postitus
2 lk kirje

Port Payé
Finlande
126676

Suomen
Posti Oyj

SVT Suomen virallinen tilasto
Finlands officiella statistik
Official Statistics of Finland

Tulot ja kulutus 2005:17
Inkomst och konsumtion
Income and Consumption

Lisätietoja – Förfrågningar – Inquiries:

Pellervo Marja-aho
(09) 1734 3349

Vastaava tilastojohtaja – Ansvarig statistikdirektör –
Director in charge:

Ari Tyrkkö