

FI 3.3

[rakentaminen 2006]

TALONRAKENTAMINEN JA SUHDANTEET

Lokakuu 2006



TILASTOKIRJASTO

136 015 7726



TALONRAKENTAMINEN JA SUHDANTEET

Hyvä lukija

Julkaisu sisältää talonrakennusalan tuoreimmat tilastotiedot suhdanteiden seurantaan varten.

Julkaisu ilmestyy Rakentaminen sarjassa.

Vastaavana tilastojohtaja
Hannele Orjala

Lisätietoja:

Anja Räisänen (09) 1734 2230
tai ko. sivun alalaidassa mainittu henkilö

Vuosikertahinta 66 euroa.
Kestotilauksena 61 euroa.
Ilmestyy 11 kertaa vuodessa.

© 2006 Tilastokeskus

Julkaisun tiedot vapaasti lainattavissa.
Lainattaessa mainittava ko. tiedon kohdalla ilmoitettu lähde.

ISSN 1795-5165/Suomen virallinen tilasto
ISSN 0784-8390/Rakentaminen
ISSN 1238-7142/Talonrakentaminen ja Suhdanteet

Rakentaminen 2006
Byggnad
Construction

SVT
Suomen virallinen tilasto
Finlands officiella statistik
Official Statistics of Finland

sähköposti:
rakennus.suhdanne@tilastokeskus.fi

Uudisrakentaminen, työllisyys ja hintaindeksit muutosprosentteineen	3
Uudisrakentaminen	4
Uudisrakentamisen volyyymi-indeksi	5
Korjausrakentaminen	7
Myönnetty rakennusluvat	8
Rakennustarvikkeiden kauppa	10
Talonrakentamisen liikevaihto- ja palkkasummaindeksit	11
Talonrakennusalan työllisyys	12
Rakennuskustannusindeksi	13
Rakennusaineteollisuus	14
Väestörekisterikeskuksen liite: Uusimmat suuret rakennuskohteet	15

Trendi kuvaa sarjan pitkän ajan suhdannevaihtelua.
Kausitasoitettut aikasarjat tuotetaan TRAMO/SEATS -menetelmällä.
Julkaisussa tähdellä * merkityt ovat ennakkotietoja.

Muutos rakennus- ja asuntotuotantotilastojen tilastointikäytännöissä

Rekisteritietojen kattavuuden parantamiseksi tilastoinnissa on hyödynnetty muuttoilmoituksia vuoden 2005 alusta alkaen. Tilastointikäytännön muutos kasvattaa valmistuneita asuinrakennuksia kuvaavia lukuja vuositasolla noin 10 % ja aloitettuja asuinrakennuksia kuvaavia lukuja noin 4 %. Kasvusta valtaosa kohdistuu erillisten pientalojen luokkaan. Tarkempaa tietoa muutoksesta ja sen vaikutuksista löytyy mm. Tilastokeskuksen Internet-sivuilta osoitteesta: www.tilastokeskus.fi/til/ras/ras_2006-06-02_uut_001.html.

UUDISRAKENTAMINEN, TYÖLLISYYS JA HINTAINDEKSIT MUUTOSPROSENTTEINEEN

UUDISRAKENTAMINEN

2005					2006*							
heinä	elo	syys	loka	marras	joulu	tammi	helmi	maalis	huhti	touko	kesä	heinä
2,72	3,87	4,06	3,05	2,58	2,32	2,50	4,12	4,33	4,04	5,33	6,10	2,31
3	20	-1	8	2	-23	-15	33	-2	-17	-12	6	3
1 954	3 016	3 431	2 419	2 415	1 803	2 043	2 348	3 726	3 068	3 966	4 626	2 026
3,68	4,11	4,74	3,38	2,43	1,72	2,14	1,55	3,20	3,62	5,46	3,87	
10	-12	55	22	-15	-4	48	-20	-3	-17	-5	-34	
2 371	3 596	3 177	3 124	2 493	1 598	1 542	1 632	3 282	3 289	5 070	2 999	
111,4	120,8	127,5	128,6	125,1	115,5	113,4	101,0	94,9	90,5	96,9	105,2	112,5
7,9	9,7	11,9	14,2	15,7	17,6	18,7	16,0	16,3	10,4	7,4	2,8	1,0

Myönnetty rakennusluvat, milj. m³
Muutos-% edellisen vuoden vastaavasta kuukaudesta ¹⁾

Myönnetty rakennusluvat asunnoille, kpl

Aloitettujen rakennusten, milj. m³ ks. sivu 4
Muutos-% edellisen vuoden vastaavasta kuukaudesta

Aloitettujen asunnot, kpl

Uudisrakentamisen volyyymi-indeksi 2000=100
Muutos-% edellisen vuoden vastaavasta kuukaudesta.

TYÖLLISYYS

2005				2006								
elo	syys	loka	marras	joulu	tammi	helmi	maalis	huhti	touko	kesä	heinä	elo
127	132	126	115	132	114	110	116	115	130	138	135	130
10	13	2	5	15	4	1	3	-2	12	5	-2	2
14	14	15	16	17	17	17	17	16	13	13	13	12
-3	-4	-4	-5	-7	-8	-8	-10	-9	-12	-11	-11	-12
1 951	1 757	1 511	1 369	1 975	2 837	2 311	2 575	2 355	2 154	1 723	1 709	1 810
27	36	7	15	103	154	66	57	16	18	-18	0	-7

Talonrakennusalan työlliset, 1000 henkeä
Muutos-% edellisen vuoden vastaavasta kuukaudesta

Talonrakennusalan työttömät, 1000 henkeä
Muutos-% edellisen vuoden vastaavasta kuukaudesta (Lähde: Työministeriö)

Talonrakennusalan avoimet työpaikat, kpl
Muutos-% edellisen vuoden vastaavasta kuukaudesta (Lähde: Työministeriö)

HINTA- JA KUSTANNUSINDEKSIT

2005				2006								
elo	syys	loka	marras	joulu	tammi	helmi	maalis	huhti	touko	kesä	heinä	elo
100,4	100,6	100,3	100,6	100,9	101,6	101,8	102,1	102,6	102,9	103,8	104,3	104,4
						3,1	2,9	2,6	2,8	3,6	4,0	3,9
100,0	100,5	100,4	100,2	100,2	99,9	100,7	101,0	101,5	101,6	101,7	101,5	101,9
1,0	1,2	0,8	0,9	1,0	0,8	0,9	0,9	1,3	1,7	1,7	1,9	1,9

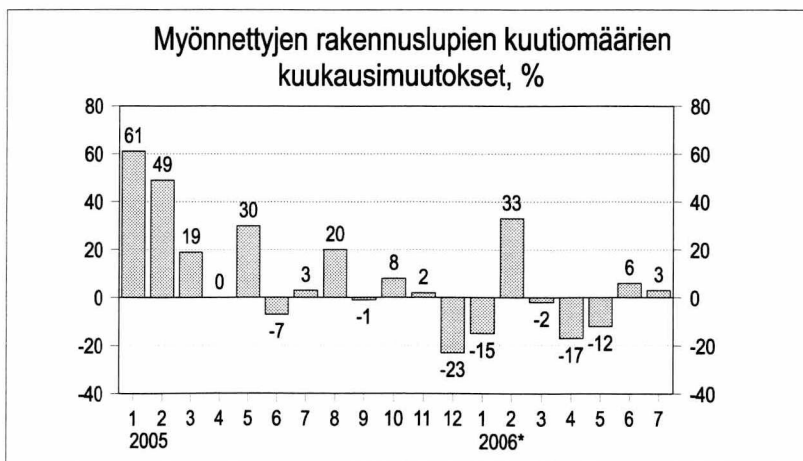
Rakennuskustannusindeksi 2005=100
Muutos-% edellisen vuoden vastaavasta kuukaudesta

Kuluttajahintaindeksi 2005=100
Muutos-% edellisen vuoden vastaavasta kuukaudesta

2005				2006*			
I nelj.	II nelj.	III nelj.	IV nelj.	I nelj.	II nelj.	III nelj.	IV nelj.
124,9	128,3	130,8	133,5	135,8	138,1		
4,4	4,8	6,8	8,3	8,8	7,6		

Asuntojen hintaindeksit 2000=100

Asunnot yhteensä
Muutos-% edellisen vuoden vastaavasta neljänneksestä



¹⁾ Myönnettyjen rakennuslupien kuutiomäärien muutosprosentit lasketaan edellisen vuoden vastaavan ajankohdan ennakkotiedoista.

UUDISRAKENTAMINEN

UUDISRAKENTAMINEN, milj. m³

	Myönnetyt rakennusluvut		Aloitettut rakennukset ¹⁾	
	2005	2006*	2005	2006*
Koko maa				
tammi	3,00	2,50	1,45	2,14
helmi	3,22	4,12	1,94	1,55
maalis	4,54	4,33	3,29	3,20
huhti	5,15	4,04	4,35	3,62
touko	6,49	5,33	5,75	5,46
kesä	6,66	6,10	5,87	3,87
heinä	2,72	2,31	3,68	
elo	3,87		4,11	
syys	4,06		4,74	
loka	3,05		3,38	
marras	2,58		2,43	
joulu	2,32		1,72	

Koko vuosi 47,64 42,70

¹⁾ Aloitusten kuukausiarvot julkaistaan neljänneksittäin.

ASUNNOILLE MYÖNNETYT RAKENNUKSET

Koko maa	Asunnot, kpl	
	2005	2006*
tammi	1 415	2 043
helmi	2 496	2 348
maalis	4 270	3 726
huhti	4 802	3 068
touko	4 978	3 966
kesä	4 136	4 626
heinä	1 954	2 026
elo	3 016	
syys	3 431	
loka	2 419	
marras	2 415	
joulu	1 803	

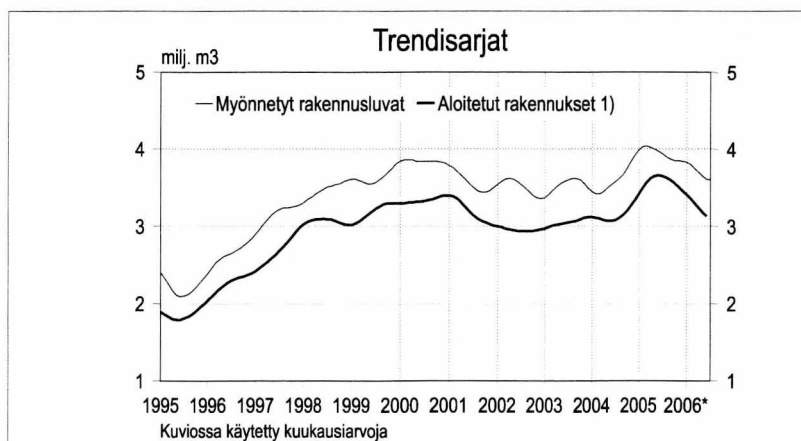
Koko vuosi 37 135

MYÖNNETYT RAKENNUKSET, 1 000 m³

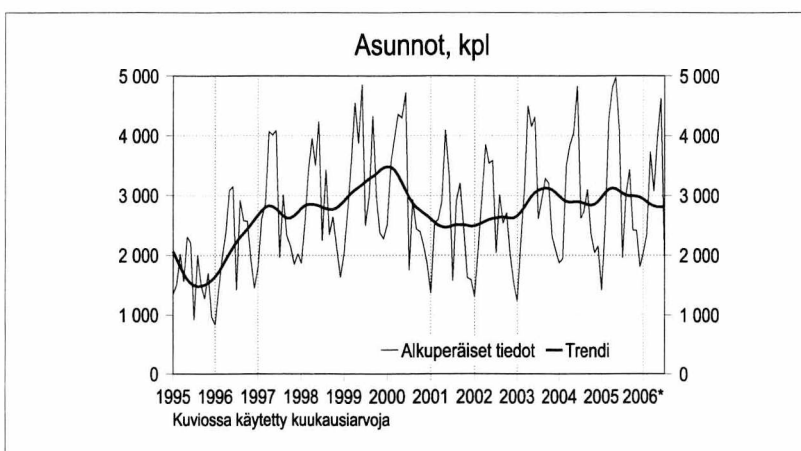
Pääkaupunkiseutu	2005	2006*
	tammi	215
helmi	823	982
maalis	640	608
huhti	690	454
touko	378	879
kesä	1 172	1 078
heinä	118	258
elo	409	
syys	736	
loka	304	
marras	581	
joulu	281	

Koko vuosi 6 345

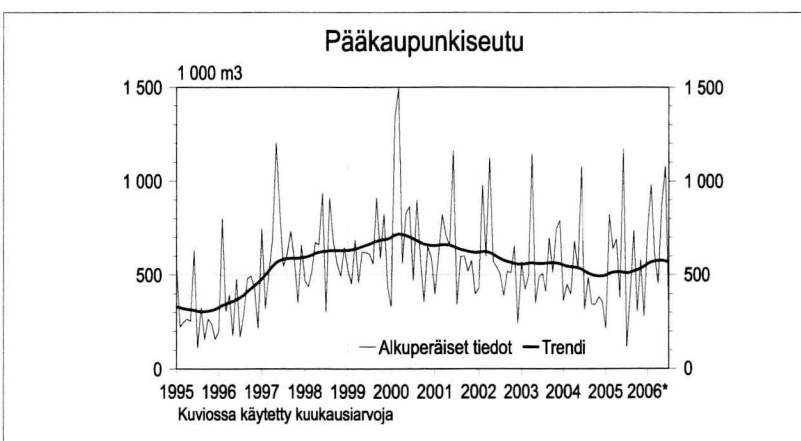
* ennakkotieto



Uudisrakentaminen



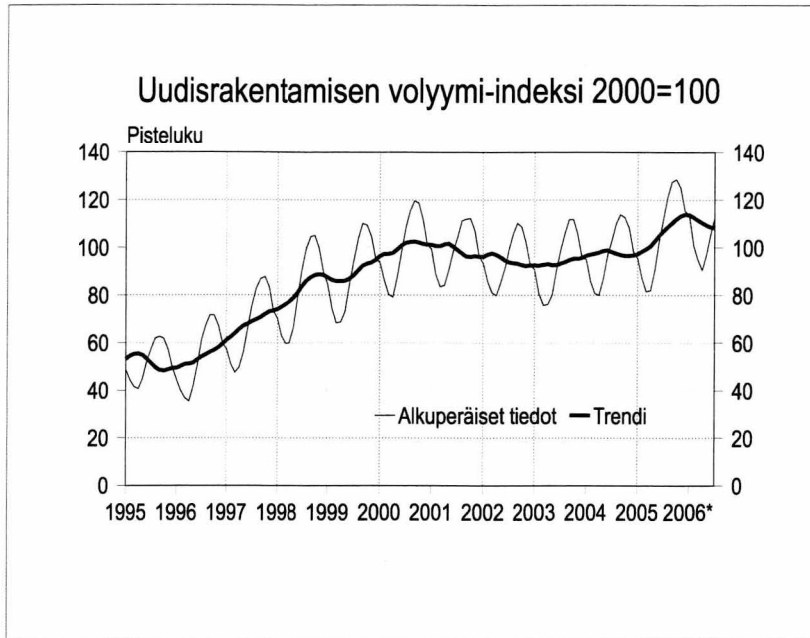
Myönnetyt rakennusluvut



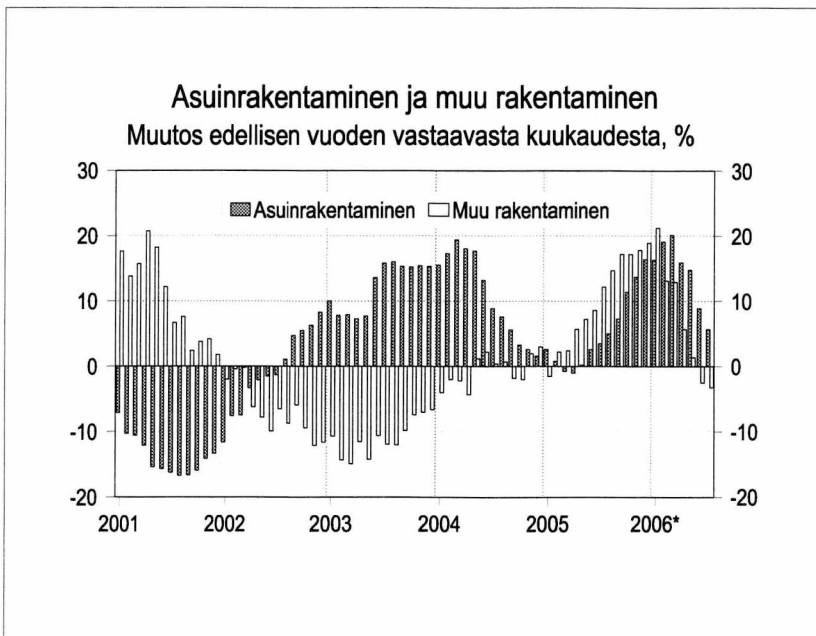
Myönnetyt rakennusluvut

Lähde: Tilastokeskus, Rakennus- ja asuntotuotanto
Tiedustelut: Paula Salminen (09) 17 341

UUDISRAKENTAMISEN VOLYYMI- INDEKSI 2000 = 100



Uudisrakentamisen volyyymi-indeksi 2000=100



Uudisrakentamisen volyyymi-indeksi 2000=100

Uudisrakentamisen volyyymi-indeksi 2000=100 kuvaa talonrakentamisen määrän kehitystä vuoden 2000 hintatasossa. Talonrakentamiseen sisältyvät uudisrakentaminen ja olemassa olevien rakennusten laajennukset. Korjausrakentaminen ja uudelleen rakentamiseen verrattavissa olevat muutokset eivät sisälly uudisrakentamisen volyyymi-indeksiin.

Volyyymi-indeksin avulla voidaan tarkastella rakennustyömaalla syntyvän uudisrakennustuotannon arvon muutoksia kuukausittain. Uudisrakentaminen on tilastoissa jaettu talotyypin ja pääasiallisen rakentajan mukaan. Liiketaloudellisessa rakentamisessa rakentajana on yleensä rakennusliike tai jokin muu ulkopuolinen ammattirakentaja. Omatoimisessa rakentamisessa vain osan tekee ammattirakentaja.

Vuoden 2006 lopulliset tiedot julkaistaan 2007 kesäkuussa. Siihen saakka vuoden 2006 tiedot ovat ennakkollisia. Aina samalla kun tuoreimmat tiedot julkaistaan, korjataan aiempia ennakkotietoja.

Katsaus uudisrakentamisen volyyymi-indeksin kehitykseen löytyy neljännesvuosittain Tilastokeskuksen Internet-sivuilta: tilastokeskus.fi/til/urvoli

Lähde: Tilastokeskus, Uudisrakentamisen volyyymi-indeksi
Tiedustelut: Anja Räisänen (09) 17 341

UUDISRAKENTAMISEN VOLYYMI- INDEKSI 2000 = 100

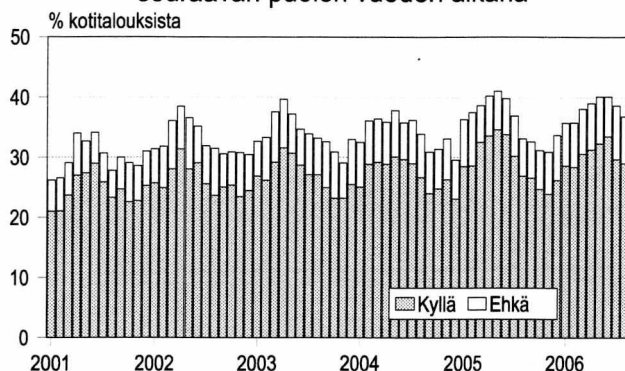
	Koko rakentaminen			Asuinrakentaminen			Muu rakentaminen			Koko rakentaminen yhteensä Muutosprosentti	
	Yhteensä	Liiketaloudellinen rakentaminen	Oma-toiminen rakentaminen	Yhteensä	Liiketaloudellinen rakentaminen	Oma-toiminen rakentaminen	Yhteensä	Liiketaloudellinen rakentaminen	Oma-toiminen rakentaminen		
2000	100,0	100,0	100,0	100,0	100,0	100,0	100,0	100,0	100,0		
2001	99,0	101,5	94,1	86,1	83,6	89,2	109,7	112,8	100,9	-1,0	
2002	94,7	92,9	98,1	85,8	80,2	92,9	102,1	100,8	105,4	-4,3	
2003	93,6	86,3	107,6	96,9	84,6	112,2	91,0	87,3	101,2	-1,2	
2004	97,6	89,8	112,4	106,2	94,1	121,4	90,5	87,2	99,8	4,3	
2005	118,7	103,9	146,9	128,4	105,0	158,0	110,7	103,2	131,5	8,2	
2005	VI	102,3	93,6	118,8	103,5	92,7	117,0	101,4	94,2	121,4	5,7
	VII	111,4	96,6	139,3	115,5	95,0	141,3	107,9	97,6	136,6	7,9
	VIII	120,8	103,0	154,7	130,0	103,4	163,5	113,2	102,7	142,5	9,7
	IX	127,5	108,3	163,9	140,4	110,3	178,2	116,8	107,1	143,9	11,9
	X	128,6	109,4	165,0	144,6	113,3	184,0	115,3	106,9	138,7	14,2
	XI	125,1	109,5	154,7	139,2	112,1	173,4	113,3	107,9	128,5	15,7
2006*	XII	115,5	106,9	131,9	125,9	108,0	148,5	106,9	106,2	108,8	17,6
	I	113,4	109,0	121,8	121,9	108,8	138,4	106,4	109,2	98,6	18,7
	II	101,0	101,2	100,6	108,4	103,0	115,2	94,8	100,0	80,2	16,0
	III	94,9	98,5	87,9	99,1	99,4	98,7	91,3	98,0	72,8	16,3
	IV	90,5	93,7	84,3	94,1	94,7	93,5	87,5	93,2	71,6	10,4
	V	96,9	96,4	97,8	102,5	100,7	104,9	92,2	93,7	87,9	7,4
	VI	105,2	99,9	115,2	112,7	106,1	121,0	98,9	96,0	107,1	2,8
VII	112,5	100,1	136,1	122,1	105,2	143,5	104,5	96,9	125,7	1,0	

		Kaikki rakennukset	Asuinrakennukset	Liike- ja toimistorakennukset	Julkiset palvelurakennukset	Teollisuus- ja varistorakennukset	Teollisuusrakennukset	Maatalousrakennukset
		2000	100,0	100,0	100,0	100,0	100,0	100,0
2001	99,0	86,1	103,4	112,0	124,8	126,6	101,2	
2002	94,7	85,8	83,0	129,5	109,0	108,0	107,1	
2003	93,6	96,9	80,6	117,2	81,1	72,4	96,2	
2004	97,6	106,2	81,7	107,9	86,7	74,9	81,9	
2005	118,7	128,4	90,4	98,3	121,7	103,4	122,8	
2005	VI	102,3	103,5	87,8	99,3	103,3	89,8	90,1
	VII	111,4	115,5	90,5	97,8	108,2	92,4	110,3
	VIII	120,8	130,0	92,1	97,8	117,3	96,7	127,4
	IX	127,5	140,4	91,7	98,0	129,0	108,0	140,7
	X	128,6	144,6	90,0	97,9	130,9	109,9	142,3
	XI	125,1	139,2	90,3	101,0	133,1	113,6	133,7
2006*	XII	115,5	125,9	90,5	96,2	129,8	113,4	115,2
	I	113,4	121,9	95,2	96,8	130,5	116,5	105,7
	II	101,0	108,4	83,3	95,1	119,9	107,7	86,3
	III	94,9	99,1	83,3	97,9	114,9	106,7	69,5
	IV	90,5	94,1	82,1	92,9	104,0	98,1	66,4
	V	96,9	102,5	87,3	88,3	98,4	99,7	77,7
	VI	105,2	112,7	92,2	90,0	92,1	91,6	95,0
VII	112,5	122,1	91,5	91,0	93,1	93,2	120,6	

* ennakkotieto

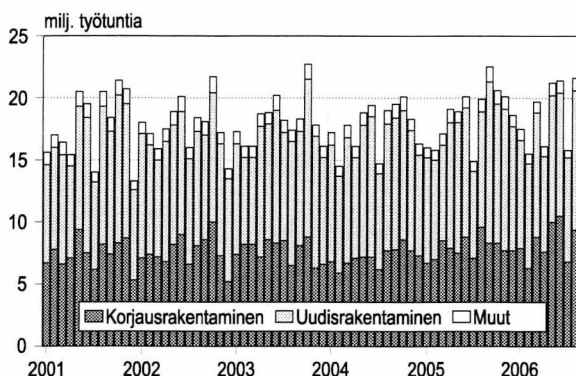
KORJAUSRAKENTAMINEN

Asunnon korjausaikomukset seuraavan puolen vuoden aikana



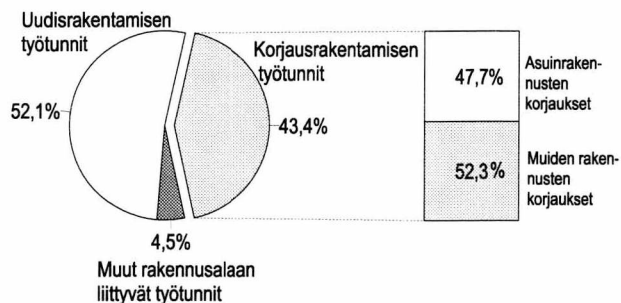
Kuluttajabarometri

Talonrakennusalan ammattirakentajien työtunnit



Työvoimatutkimus

Talonrakennusalan ammattirakentajien työtuntien jakauma elokuussa 2006



Työvoimatutkimus

Lähde: Tilastokeskus, Kuluttajabarometri ja Teollisuus ja rakentaminen
Tiedustelut: Pertti Kangassalo ja Kaj Isaksson (09) 17 341

KOTITALOUKSIEN ASUNNON KORJAUS- JA PERUSKORJAUSAIKOMUKSET, Prosenttia kotitalouksista

	ASUNNON KORJAUS		PERUSKORJAUS	
	kyllä	ehkä	kyllä	ehkä
2005				
elo	26,7	7,2	10,9	6,9
syys	24,0	6,9	8,5	5,6
loka	24,8	6,6	11,1	6,1
marras	23,9	7,0	12,9	6,0
joulu	26,2	7,5	13,6	7,3
2006				
tammi	28,6	7,1	14,9	6,1
helmi	28,4	7,4	16,4	5,5
maalis	30,6	7,5	14,3	5,7
huhti	31,3	7,7	14,8	6,9
touko	32,3	7,8	15,5	9,0
kesä	33,5	6,6	15,5	6,5
heinä	29,7	8,9	14,7	6,6
elo	29,0	7,8	14,2	5,9

Asunnon korjaus suunnittelujakso 6 kk
Asunnon peruskorjaus suunnittelujakso 12 kk

Peruskorjaus:
lämmitysjärjestelmän korjaus tai uusiminen,
kylpyhuone-, WC- tai saunaremontti

Korjaus:
tapetointi, maalaus tms.

TALONRAKENTUSALAN AMMATTIRAKENTAJIEN TYÖTUNNIT, milj. tuntia

	Uudisrakentaminen	Korjausrakentaminen	Muu	Yhteensä
2005				
heinä	7,0	7,1	0,8	14,9
elo	9,3	9,6	1,0	19,9
syys	13,0	8,3	1,2	22,5
loka	11,2	8,3	1,1	20,6
marras	11,4	7,7	1,0	20,1
joulu	10,0	7,7	0,9	18,6
2006				
tammi	8,7	7,9	0,9	17,5
helmi	8,4	6,3	0,8	15,5
maalis	10,0	8,8	0,9	19,7
huhti	7,7	7,6	0,8	16,1
touko	10,2	10,0	1,0	21,2
kesä	9,9	10,5	1,0	21,4
heinä	8,4	6,8	0,6	15,8
elo	11,2	9,4	1,0	21,6

Tiedot perustuvat Työvoimatutkimukseen.

MYÖNNETYT RAKENNUSLUVAT

KAIKKI RAKENNUKSET

Myönnetty rakennusluvat,
alkuperäiset arvot, 1 000 m³

	2005	2006*
tammi	2 999	2 497
helmi	3 218	4 120
maalis	4 536	4 326
huhti	5 148	4 043
touko	6 485	5 332
kesä	6 655	6 102
heinä	2 716	2 314
elo	3 865	
syys	4 057	
loka	3 054	
marras	2 584	
joulu	2 324	

Koko vuosi 47 642

ASUINRAKENNUKSET

Myönnetty rakennusluvat,
alkuperäiset arvot, 1 000 m³

	2005	2006*
tammi	609	822
helmi	1 036	1 036
maalis	1 764	1 690
huhti	2 135	1 496
touko	2 233	1 817
kesä	2 027	2 056
heinä	942	888
elo	1 354	
syys	1 487	
loka	1 085	
marras	961	
joulu	739	

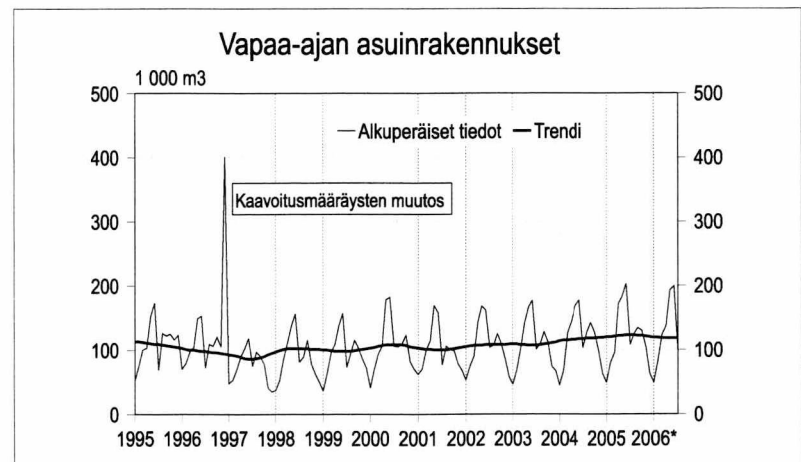
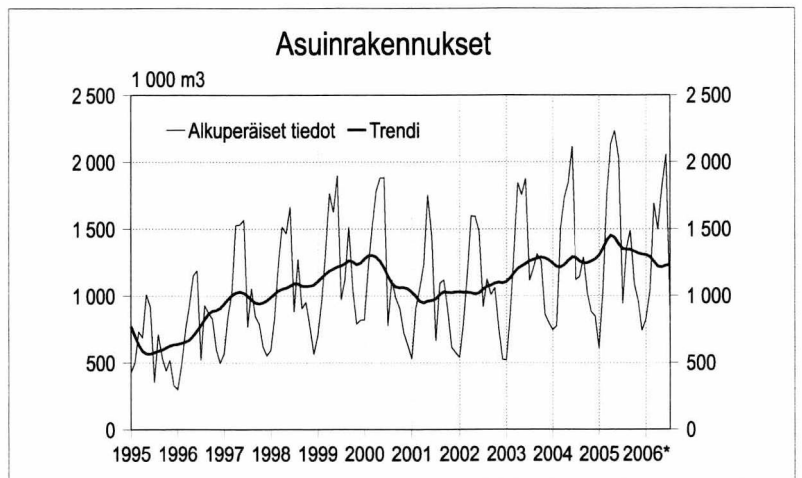
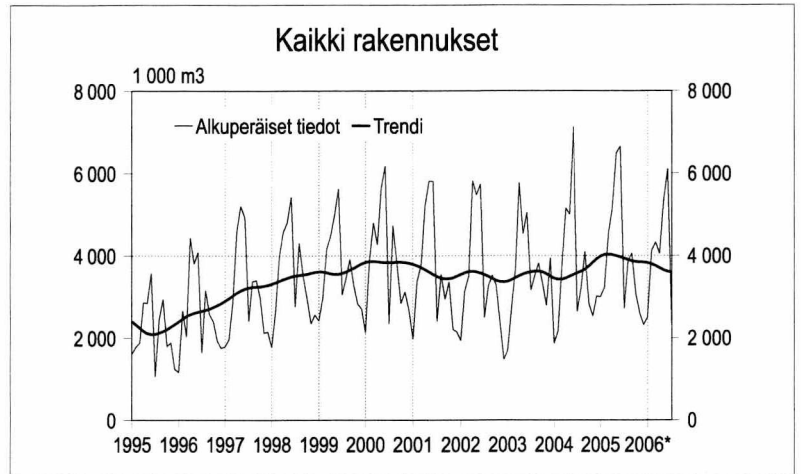
Koko vuosi 16 372

VAPAA-AJAN ASUINRAKENNUKSET

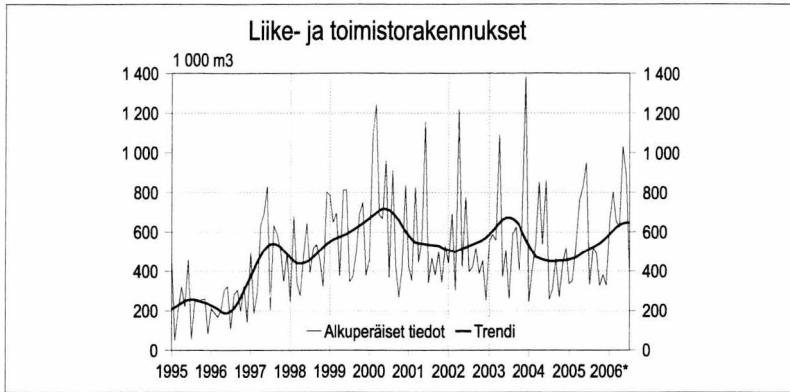
Myönnetty rakennusluvat, alkuperäiset arvot,
1 000 m³

	2005	2006*
tammi	49	49
helmi	80	83
maalis	96	124
huhti	172	137
touko	183	193
kesä	203	199
heinä	108	92
elo	125	
syys	134	
loka	130	
marras	105	
joulu	63	

Koko vuosi 1 447



Lähde: Tilastokeskus, Rakennus- ja asuntotuotanto
Tiedustelut: Paula Salminen (09) 17 341

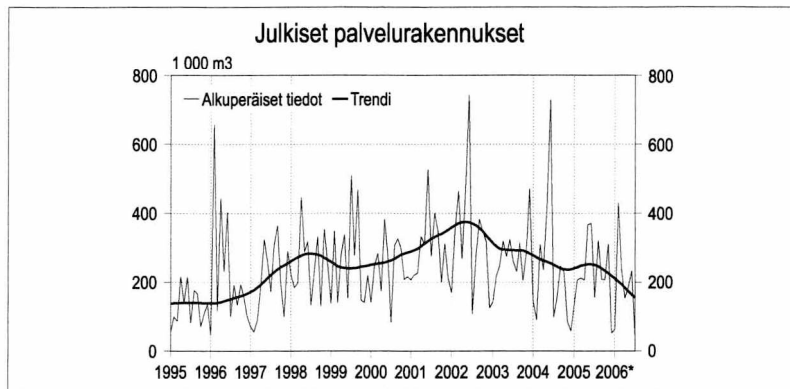


LIIKE- JA TOIMISTORAKENNUKSET

Myönnetty rakennusluvut, alkuperäiset arvot, 1 000 m³

	2005	2006*
tammi	336	650
helmi	351	802
maalis	532	655
huhti	759	624
touko	827	1 032
kesä	950	880
heinä	328	396
elo	520	
syys	489	
loka	325	
marras	382	
joulu	328	

Koko vuosi 6 129

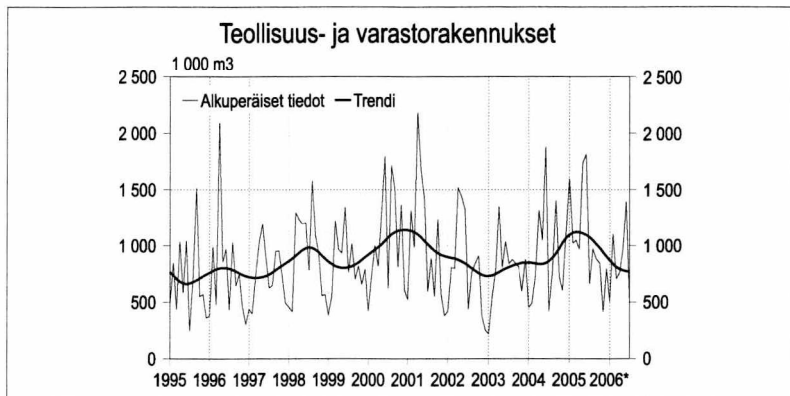


JULKISET PALVELURAKENNUKSET

Myönnetty rakennusluvut, alkuperäiset arvot, 1 000 m³

	2005	2006*
tammi	131	63
helmi	206	430
maalis	212	236
huhti	206	153
touko	367	185
kesä	370	232
heinä	156	36
elo	321	
syys	208	
loka	207	
marras	311	
joulu	52	

Koko vuosi 2 748

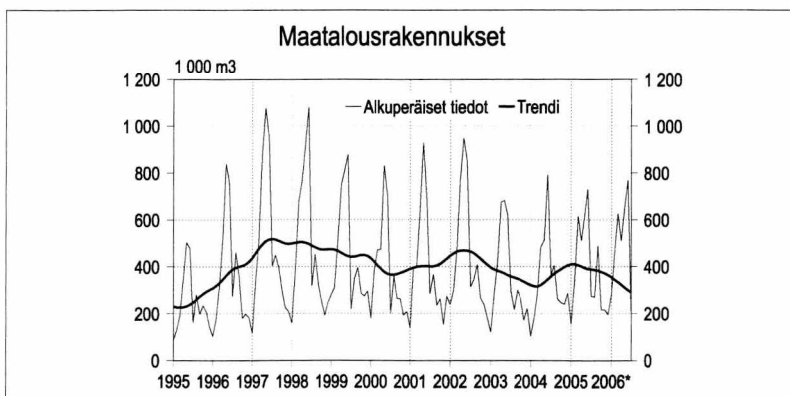


TEOLLISUUS- JA VARASTORAKENNUKSET

Myönnetty rakennusluvut, alkuperäiset arvot, 1 000 m³

	2005	2006*
tammi	1 599	503
helmi	1 022	1 102
maalis	1 047	705
huhti	968	762
touko	1 736	972
kesä	1 813	1 394
heinä	664	498
elo	970	
syys	882	
loka	843	
marras	415	
joulu	795	

Koko vuosi 12 755



MAATALOUSRAKENNUKSET

Myönnetty rakennusluvut, alkuperäiset arvot, 1 000 m³

	2005	2006*
tammi	155	281
helmi	335	460
maalis	615	625
huhti	510	511
touko	613	650
kesä	729	767
heinä	274	193
elo	270	
syys	488	
loka	216	
marras	216	
joulu	197	

Koko vuosi 4 616

RAKENNUSTARVIKKEIDEN KAUPPA

RAKENNUSKUSTANNUSINDEKSI 2000=100

Tarvikeindeksit

	Rak.tekn. töiden tarvikkeet	LVI-tarvikkeet	Sähkötarvikkeet	Maalaus-tarvikkeet
2005 VI	112,8	124,4	106,4	111,8
VII	113,1	124,2	106,4	111,4
VIII	113,2	124,3	106,8	111,5
IX	113,0	125,1	107,6	112,6
X	113,0	125,1	107,7	109,7
XI	113,1	125,4	108,2	109,7
XII	113,6	125,4	108,1	110,1
2006 I	114,1	127,2	111,1	112,2
II	114,5	126,8	111,2	112,5
III	115,0	127,0	111,0	112,9
IV	115,7	128,5	111,4	112,8
V	116,1	129,3	112,7	112,3
VI	116,8	130,9	114,3	112,8
VII	118,0	130,6	116,2	112,4
VIII	117,6	131,4	116,8	113,0

RAKENNUSTARVIKKEIDEN TUKKUKAUPPA

Sähkötarvikkeiden kokonaismyynti

	2005 milj. euroa	2006 milj. euroa
tammi	42,0	51,8
helmi	42,2	49,3
maalis	44,4	57,4
huhti	51,6	49,3
touko	56,9	67,0
kesä	55,4	66,5
heinä	45,3	53,0
elo	60,0	69,0
syys	65,2	
loka	63,2	
marras	63,8	
joulu	50,9	

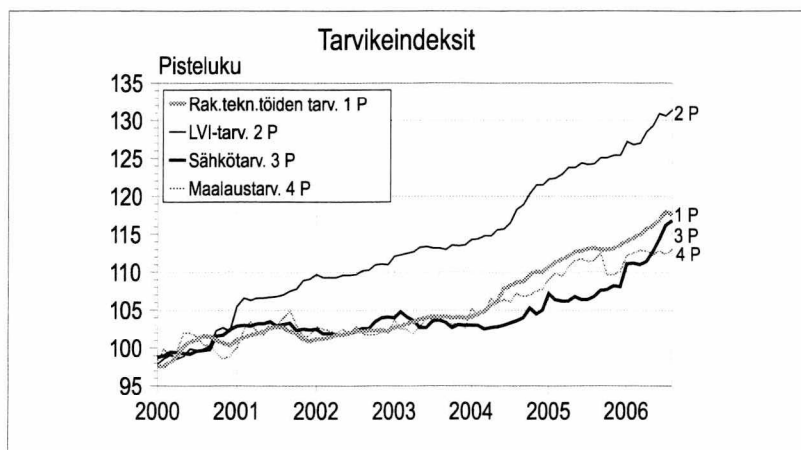
Otoksessa mukana 11 yritystä, jotka edustavat yli 95 prosenttia Suomen sähkötukkukaupasta. Kuukausittain seurataan 38 tuoteryhmän myyntiä

RAKENNUSTARVIKKEIDEN TUKKUKAUPPA

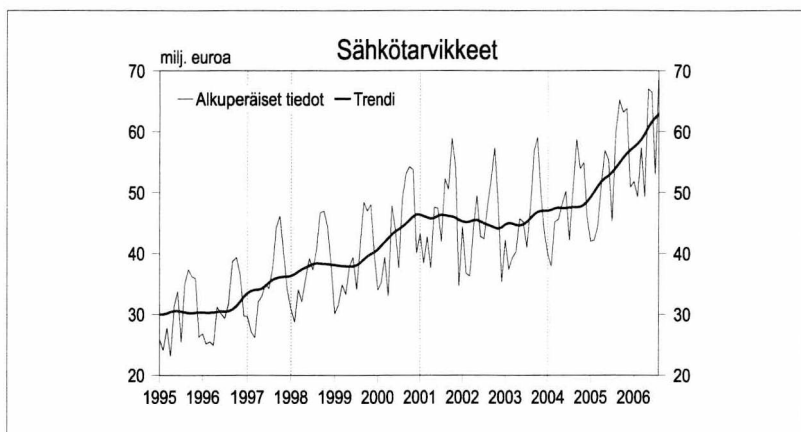
LVI-tarvikkeiden kokonaismyynti

	2005 milj. euroa	2006 milj. euroa
tammi	53,6	59,7
helmi	56,7	58,8
maalis	59,7	70,7
huhti	68,3	60,9
touko	70,4	81,5
kesä	71,1	81,9
heinä	58,7	67,8
elo	73,2	
syys	79,9	
loka	78,1	
marras	77,3	
joulu	59,2	

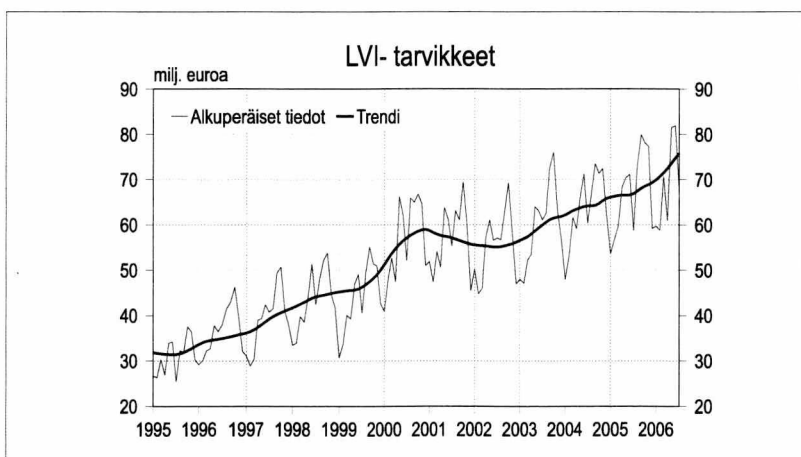
Luvuissa mukana neljän yrityksen tiedot. Ne kattavat 95 prosenttia LVI-tarvikkeiden tukkukaupan kokonaismyynnistä.



Rakennuskustannusindeksi 2000=100



Sähkötukkukauppa



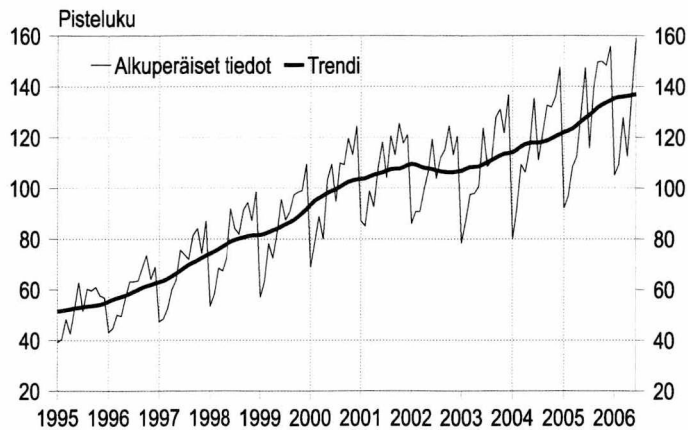
LVI-tukkukauppa

Lähde: Tilastokeskus, SVT Rakennuskustannusindeksi, Suomen Sähkötukuliikkeiden Liitto ja Suomen Putkikauppiasyhdistys

Tiedustelut: Tilastokeskus, Soile Rönkkö (09) 17 341, Sähkötukuliikkeet Hendry Nysten (09) 696 3700, www.sstl.fi/tilastot, Putkikauppiasyhdistys, Olle Grönlund (09) 348 3400

TALONRAKENNUSYRITYSTEN LIIKEVAIHTO- JA PALKKASUMMAINDEKSIT

Talonrakennusyritysten liikevaihtoindeksi 2000=100



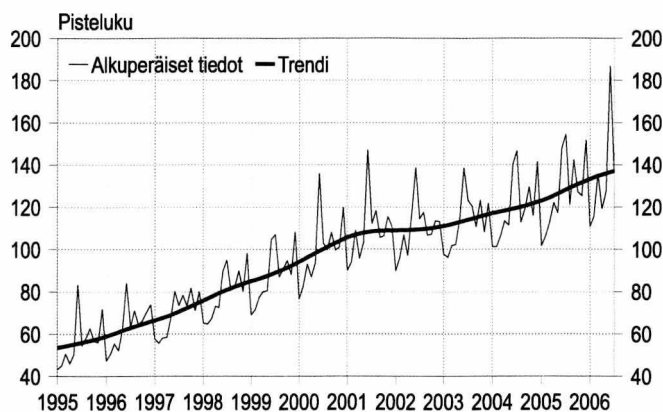
LIIKEVAIHTOINDEKSI 2000=100

	2005	2006	muutos % ¹⁾
tammi	92,1	105,2	8,9
helmi	96,7	109,2	10,0
maalis	108,3	127,9	15,2
huhti	112,3	112,5	10,2
touko	129,1	136,9	7,9
kesä	147,4	158,9	5,0
heinä	115,7		
elo	139,3		
syys	149,6		
loka	149,9		
marras	148,3		
joulu	155,9		
vuoden ka.	128,7		

Tarkasteltava muuttuja on kotimaan liikevaihto, joka muodostuu kotimaan arvonlisäveronalaisesta myynnistä.

¹⁾ muutosprosentti on kolmen viimeisen kuukauden muutos verrattuna edellisen vuoden vastaavaan ajanjaksoon.

Talonrakennusyritysten palkkasummaindeksi 2000=100



PALKKASUMMAINDEKSI 2000=100

	2005	2006	muutos% ¹⁾
tammi	101,7	110,7	8,0
helmi	106,3	115,5	8,1
maalis	112,8	135,8	12,8
huhti	122,1	119,1	8,6
touko	117,2	127,4	8,6
kesä	147,9	186,8	11,9
heinä	154,4	136,4	7,4
elo	121,1		
syys	142,4		
loka	127,2		
marras	125,4		
joulu	151,8		
vuoden ka.	127,5		

Tarkasteltava muuttuja on ennakonpidätyksen alaiset palkat, joiden perusteella maksetaan työnantajan sosiaaliturvamaksua.

Kuukausittaisten arvoindeksien laskenta perustuu verottajan arvonlisävero- ja työnantajasuorustietoihin, joita täydennetään Tilastokeskuksen aineistolla.

Rakentamisen liikevaihdon ja palkkasumman arvoindeksit julkaistaan kuukausittain Tilastokeskuksen Internet-sivuilla osoitteessa: www.tilastokeskus.fi/rakentamisenliikevaihto_indeksit, jossa ne löytyvät myös Excel-taulukoina. Sivuilta löytyy myös kuukausittain katsaus indeksien kehitykseen.

Lähde: Tilastokeskus, Rakentamisen liikevaihto- ja palkkasummaindeksit
Tiedustelut: Anja Räisänen (09) 17 341

TALONRAKENNUSALAN TYÖLLISYYS

TALONRAKENNUSALAN TYÖLLISET, 1 000 henkeä

	2004	2005	2006
tammi	120	110	114
helmi	99	109	110
maalis	108	113	116
huhti	111	117	115
touko	115	116	130
kesä	124	132	138
heinä	125	138	135
elo	116	127	130
syys	117	132	
loka	124	126	
marras	110	115	
joulu	115	132	

TALONRAKENNUSALAN TYÖTTÖMÄT TYÖNHAKIJAT, 1 000 henkeä

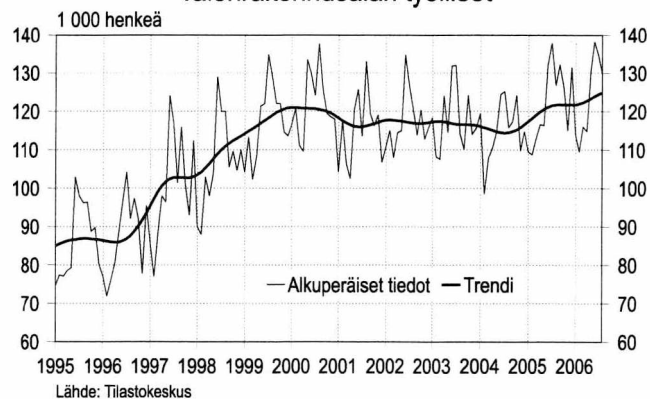
	2004	2005	2006
tammi	19	19	17
helmi	19	19	17
maalis	19	19	17
huhti	17	17	16
touko	15	15	13
kesä	15	14	13
heinä	15	15	13
elo	14	14	12
syys	14	14	
loka	15	15	
marras	16	16	
joulu	18	17	

TALONRAKENNUSALAN AVOIMET TYÖPAIKAT, lukumäärä

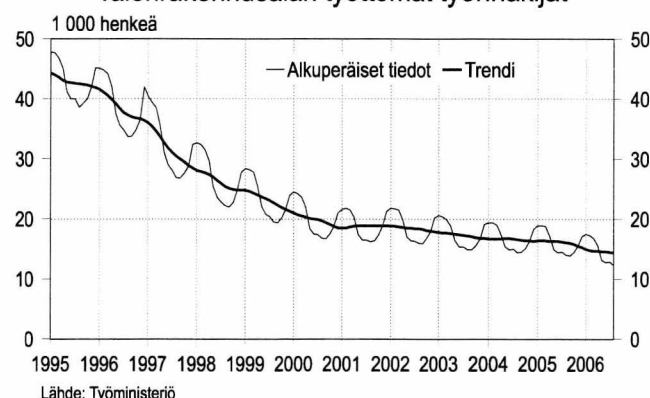
	2004	2005	2006
tammi	589	1 116	2 837
helmi	670	1 392	2 311
maalis	1 046	1 544	2 575
huhti	1 368	2 039	2 355
touko	1 418	1 824	2 154
kesä	1 234	2 095	1 723
heinä	1 314	1 702	1 709
elo	1 542	1 951	1 810
syys	1 295	1 757	
loka	1 409	1 511	
marras	1 194	1 369	
joulu	972	1 975	

Työvoimatiedot on vielä toistaiseksi kausitasoitettu X11-Arima-menetelmällä.

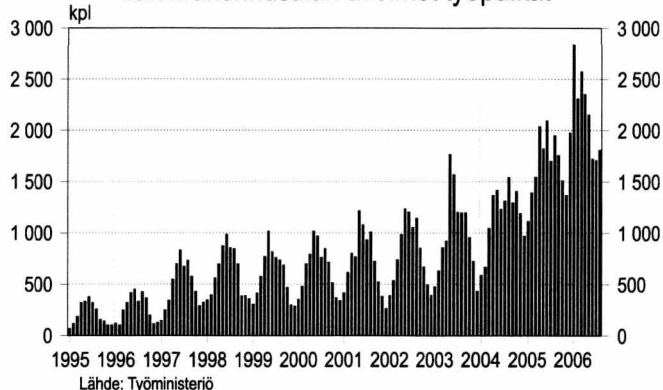
Talorakennusalan työlliset



Talorakennusalan työttömät työnhakijat



Talorakennusalan avoimet työpaikat

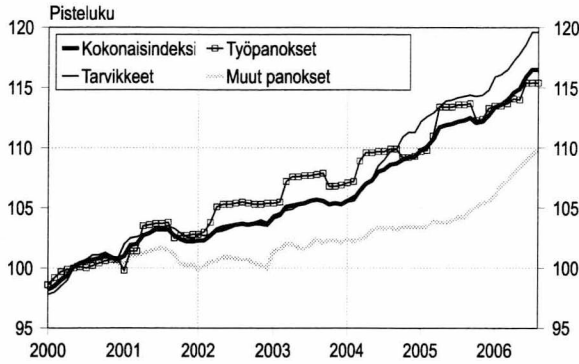


Lähde: Tilastokeskus, Työvoimatutkimus, Työministeriö

Tiedustelut: Tilastokeskus, Kalle Sinivuori (09) 17 341, Työministeriö, Työnvälitystilasto 0106 04001

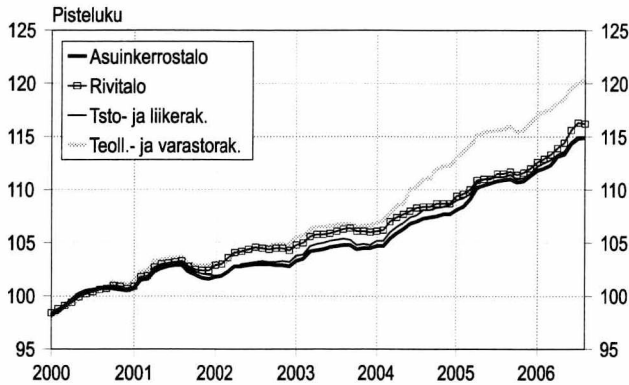
RAKENNUSKUSTANNUSINDEKSI

Panosryhmäindeksit 2000=100



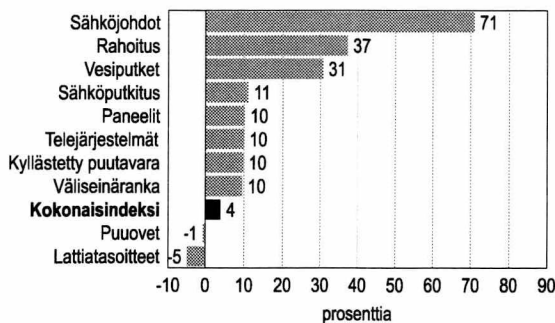
Rakennuskustannusindeksi 2000=100

Talotyyppien mukaiset indeksit 2000=100



Rakennuskustannusindeksi 2000=100

Vuoden aikana tapahtuneet suurimmat muutokset
elokuu 2006/2005



Rakennuskustannusindeksi 2005=100

Lähde: Tilastokeskus, Rakennuskustannusindeksi
Tiedustelut: Soile Rönkkö (09) 17 341

RAKENNUSKUSTANNUSINDEKSI 2005=100

		Kokonais- indeksi	Työ- panok- set	Tarvik- keet	Muut panok- set
2005	VIII	100,4	101,0	100,3	99,8
	IX	100,6	101,0	100,5	100,2
	X	100,3	99,9	100,5	100,7
	XI	100,6	99,9	100,8	101,2
	XII	100,9	100,7	100,9	101,4
2006	I	101,6	100,9	101,9	101,9
	II	101,8	100,9	102,1	102,7
	III	102,1	101,0	102,4	103,0
	IV	102,6	101,4	103,0	103,6
	V	102,9	101,3	103,5	104,1
	VI	103,8	102,5	104,3	104,7
	VII	104,3	102,5	105,2	105,1
	VIII	104,4	102,6	105,1	105,5

RAKENNUSKUSTANNUSINDEKSI 2005=100

		Asuin- kerros- talo	Asuin- pien- talo	Toi- misto- ja lii- kerak.	Teoli- suus- ja va- rasto- rak.
2005	VIII	100,6	100,5	100,4	100,4
	IX	100,7	100,6	100,6	100,6
	X	100,5	100,5	100,3	100,2
	XI	100,6	100,8	100,5	100,5
	XII	101,0	101,1	100,8	101,0
2006	I	101,5	101,7	101,5	101,7
	II	101,7	102,0	101,7	101,9
	III	101,9	102,3	102,0	102,1
	IV	102,7	102,9	102,4	102,6
	V	102,9	103,3	102,7	103,0
	VI	103,8	104,4	103,5	103,8
	VII	104,2	105,1	104,0	104,2
	VIII	104,3	105,0	104,0	104,4

RAKENNUSKUSTANNUSINDEKSI 2005=100

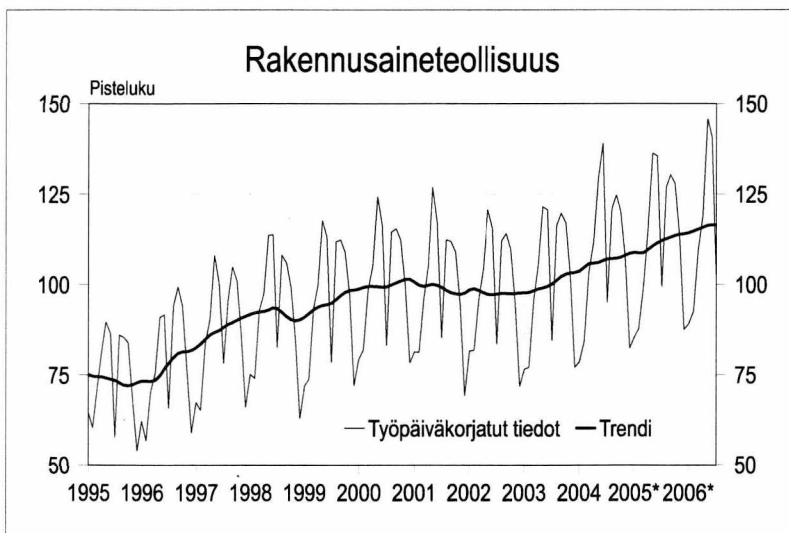
SUURIMMAT HINNANMUUTOKSET, %

	elo 06/ elo 05	elo 06/ heinä 06
Sähköjohdot	70,9	0,3
Rahoitus	37,3	0,9
Vesiputket	30,7	0,9
Sähköputkitus	11,0	0,4
Paneelit	10,1	0,3
Telejärjestelmät	9,9	1,6
Kyllästetty puutavara	9,7	0,3
Väliseinäranka	9,5	2,3
Kokonaisindeksi	3,9	0,1
Puuovet	-0,6	0,0
Lattiatasoitteet	-5,0	-0,4

RAKENNUSAINETEOLLISUUS

TEOLLISUUSTUOTANNON VOLYYMI-INDEKSI 2000 = 100 Rakennusaineteollisuus

	2004	2005*	2006*
tammi	75,3	82,3	87,2
helmi	84,5	86,9	91,7
maalis	108,2	96,6	114,3
huhti	107,9	117,6	109,4
touko	126,4	132,8	143,6
kesä	141,8	138,8	143,9
heinä	95,6	95,9	98,9
elo	120,1	129,2	
syys	126,5	132,1	
loka	116,8	125,0	
marras	111,8	117,1	
joulu	85,2	84,7	
vuoden k.a.	108,3	111,6	

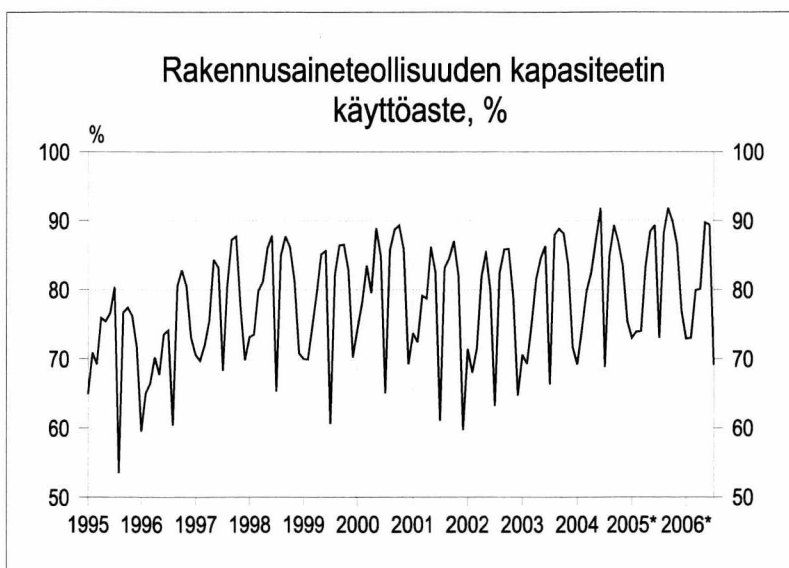


Volyymi-indeksi

RAKENNUSAINETEOLLISUUS Kapasiteetin käyttöaste, %

	2004	2005*	2006*
tammi	69,2	73,0	72,9
helmi	74,4	73,9	73,0
maalis	79,7	74,0	79,9
huhti	82,4	83,4	80,1
touko	87,3	88,4	89,7
kesä	91,8	89,3	89,4
heinä	68,8	73,0	69,1
elo	84,9	88,2	
syys	89,3	91,8	
loka	86,9	89,9	
marras	83,5	86,5	
joulu	75,4	76,9	

* ennakkotieto



Kapasiteetin käyttöaste

Teollisuustuotannon volyymi-indeksi on ns. muuttuvapainoinen ketjuindeksi. Muuttuvapainoisessa indeksissä muutetaan vuosittain painoja sekä toimialan sisällä että toimialojen välillä.

Lähde: Tilastokeskus, teollisuustuotannon volyymi-indeksi
Tiedustelut: Kari Rautio (09) 17 341

UUSIMMAT SUURET RAKENNUSKOHTEET

Kunta	Luvan myöntö- vuosi ja kuukausi	Omistajan nimi		Käyttötarkoitus	Tilavuus m ³	Aloitus- vuosi ja kuukausi
Kajaani	200607	KOY KAJAANIN KAUPPAPUISTO	uusi	Liikerak.	53 853	
Lappeenranta	200607	OKA OY	uusi	Liikerak.	57 860	200609
Lappeenranta	200607	LAPPEENRANTA FREE ZONE OY LTD	uusi	Varastorak.	55 100	
Tuusula	200606	TJ-AINES OY	uusi	Liikerak.	73 140	
Turku	200606	TURUN OSUUSKAUPPA	uusi	Liikerak.	73 994	
Helsinki	200606	SENAATTI-KIINTEISTÖT	uusi	Toimistorak.	57 200	
Helsinki	200606	RUSKEASUON VARIKKOKIINTEISTÖ OY	uusi	Liikenteen rak.	109 450	
Helsinki	200606	ABB OY KIINTEISTÖT	uusi	Teollisuusrak.	163 550	
Heinola	200606	VERSOWOOD GROUP OY	uusi	Teollisuusrak.	50 800	
Vaasa	200606	WÄRTSILÄ FINLAND OY	uusi	Teollisuusrak.	121 000	200606
Vantaa	200606	KIINTEISTÖ OY GASURI	uusi	Varastorak.	130 200	
Närpiö	200606	SVEN SIGG AB	uusi	Kasvihuone	73 645	
Espoo	200605	TYÖELÄKEVAKUUTUSYHTIÖ VARMA	uusi	Toimistorak.	93 620	200606
Helsinki	200605	TYÖELÄKEVAKUUTUSYHTIÖ VARMA	uusi	Toimistorak.	234 409	200606
Helsinki	200605	KAMPIN LUOLA OY	uusi	Liikenteen rak.	89 700	
Kittilä	200605	SUURIKULTA AB	uusi	Teollisuusrak.	55 000	
Mikkeli	200605	AHLSTROM GLASSFIBRE OY	laaj.	Teollisuusrak.	50 300	200606
Nurmijärvi	200605	TEKNOS OY	laaj.	Teollisuusrak.	76 610	
Seinäjäki	200605	VALIO OY	laaj.	Teollisuusrak.	53 840	
Vantaa	200604	KIINTEISTÖ OY AIRPORT	uusi	Liikerak.	104 760	200604
Lappeenranta	200604	NOVA KIINTEISTÖKEHITYS OY	uusi	Liikerak.	82 000	200605
Haukipudas	200604	NORD ELEMENTTI OY	laaj.	Teollisuusrak.	53 494	200605
Nivala	200604	NIVALAN TEOLLISUUSKYLÄ OY	laaj.	Teollisuusrak.	64 751	
Luumäki	200604	LUUMÄEN KUNTA	uusi	Teollisuusrak.	58 750	200606
Pälkäne	200604	ERIDOMIC OY	uusi	Teollisuusrak.	56 630	
Hyvinkää	200603	NCC PROPERTY DEVELOPMENT OY	uusi	Liikerak.	71 770	
Helsinki	200603	KIINT OY SALMISAAREN RANTA 9	uusi	Toimistorak.	90 600	200604
Lappeenranta	200603	TYL NCC RAKENNUS OY OKA OY	uusi	Liikenteen rak.	56 800	200603
Espoo	200603	ESPOON KAUPUNKI	uusi	Opetusrak.	53 995	
Valkeakoski	200603	VALKEAKOSKEN KAUPUNKI	uusi	Teollisuusrak.	67 300	
Orimattila	200603	RAKENNUSOSAKE YHTIÖ HARTELA	uusi	Varastorak.	138 000	200605
Helsinki	200602	STOCKMANN OYJ ABP	laaj.	Liikerak.	67 420	200606
Lappeenranta	200602	ETELÄ-KARJALAN OSUUSKAUPPA	laaj.	Liikerak.	135 500	
Vantaa	200602	VAKUUTUSYHTIÖ ELÄKE-FENNIA	uusi	Liikenteen rak.	205 600	200604
Helsinki	200602	STOCKMANN OYJ ABP	uusi	Liikenteen rak.	84 880	200608
Kotka	200602	KOTKAN KAUPUNKI	uusi	Kokoontumisrak.	118 039	200606
Lahti	200602	LAHDEN YRITYSKIINTEISTÖT OY	uusi	Urheilurak.	74 350	200603
Vantaa	200602	KEIMOLA GOLF CLUB OY	uusi	Urheilurak.	57 737	200608
Riihimäki	200602	EKOKEY OY AB	uusi	Teollisuusrak.	85 600	200603
Oulu	200602	HERMAN ANDERSSON OY	laaj.	Varastorak.	122 470	200603
Vantaa	200602	KIINT OY VANTAAN HONKATALO	uusi	Varastorak.	121 342	
Kaskinen	200602	BALTIC BULK OY	uusi	Varastorak.	95 500	
Pori	200602	BALTIC BULK OY	uusi	Varastorak.	70 000	
Riihimäki	200602	WÜRTH OY	laaj.	Varastorak.	51 520	200604
Turku	200602	HUISKULAN PUUTARHA OY	uusi	Kasvihuone	80 000	200605
Vantaa	200601	JUMBO PARK OY	uusi	Liikerak.	384 500	200605
Tornio	200601	TORNION VOIMA OY	uusi	Teollisuusrak.	68 100	200603
Raisio	200601	KIINT OY KUNINKAANVÄYLÄ	uusi	Varastorak.	51 600	200602
Tuusula	200512	TUUSULAN KUNTA	uusi	Toimistorak.	118 050	200601
Turku	200512	TURUN KAUPUNKI	uusi	Varastorak.	239 681	200601
Vantaa	200511	LENTOASEMAKIINTEISTÖT OYJ	uusi	Liikerak.	66 789	200512
Helsinki	200511	SENAATTI-KIINTEISTÖT	uusi	Kokoontumisrak.	204 005	200606
Järvenpää	200510	KOY JÄRVENPÄÄN SUPER CENTER	uusi	Liikerak.	64 000	
Tampere	200510	PIRKANMAAN SAIRAANPUIRIN KY	laaj.	Hoitoalan rak.	91 276	200510
Särkisalo	200510	OMYA OY	uusi	Teollisuusrak.	56 140	200601
Helsinki	200509	AS OY HELSINGIN FOLLOW	uusi	Asuinrak.	56 000	200512
Helsinki	200509	KIINT OY VIKIN KAUPPAKESKUS	uusi	Liikerak.	176 600	
Tampere	200509	TAMPEREEN TENNIS KESKUS OY	laaj.	Urheilurak.	50 500	
Espoo	200509	YTV	uusi	Teollisuusrak.	105 700	200603
Maalahti	200509	LINDBERG JAN MIKAEL	uusi	Kasvihuone	68 288	
Vantaa	200508	VANTAAN KAUPUNKI	uusi	359	65 850	200511
Oulu	200508	KIINT OY OULUN HOTELLITORI	uusi	121	67 700	200510

Lähde: Väestörekisterikeskus, Väestötietojärjestelmä

Tiedustelut: Rolf Ahlfors (09) 22 9161

Postitus

2 lk kirje

Port Payé
Finlande
126676

Suomen
Posti Oyj

SVT
Suomen virallinen tilasto
Finlands officiella statistik
Official Statistics of Finland

Rakentaminen 2006
Byggandet
Construction

Myynti

Tilastokeskus, myyntipalvelu
PL 4C
00022 TILASTOKESKUS
Puh. (09) 1734 2011
Fax (09) 1734 2500
myynti@tilastokeskus.fi
www.tilastokeskus.fi

Käyntiosoite

Työpajankatu 13
00580 Helsinki

ISSN 1795-5165/Suomen virallinen tilasto
ISSN 1238-7142/Talonrakentaminen ja Suhdanteet (print)
ISSN 1796-2358/Talonrakentaminen ja Suhdanteet (pdf)

Tuotenumero 9579 (print)
Tuotenumero 95795 (pdf)

AE