

Ansiotasoindeksi 1996

Förtjänstnivåindex

Index of wage and salary earnings

1. neljännes

1:a kvartalet

1st quarter

6.6.1996

Palkansaajien ansiotasoindeksi
Löntagarnas förtjänstnivåindex
Index of wage and salary earnings

1990 = 100

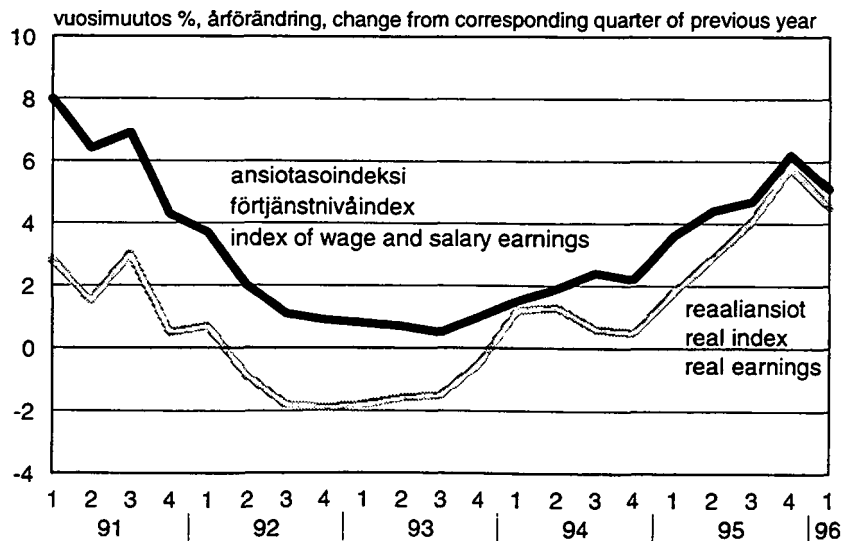
%-muutokset – %-förändringar – Percentage changes

Edellisen vuoden vastaavasta neljänneksestä
Från motsvarande kvartal föregående år
From corresponding quarter of previous year

			Nimellinen – Nominal – Nominal	Reaalinen – Real – Real
1993	III	108.9	0.5	-1.5
1993	IV	109.9	1.0	-0.5
1994	I	110.6	1.5	1.2
1994	II	111.2	1.9	1.3
1994	III	111.5	2.4	0.6
1994	IV	112.4	2.2	0.5
1995*	I	114.6	3.6	1.8
1995*	II	116.0	4.4	2.9
1995*	III	116.7	4.7	4.1
1995*	IV	119.3	6.2	5.8
1996*	I	120.4	5.1	4.5

* Ennako – Preliminär uppgift – Preliminary data

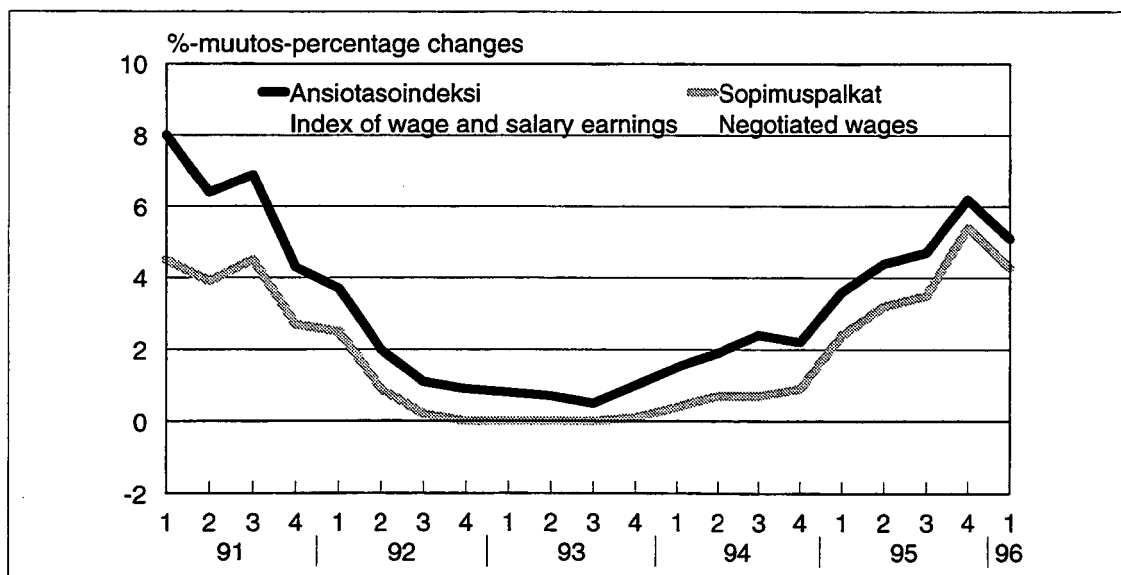
Muutos edellisen vuoden vastaavasta neljänneksestä
Förändring från motsvarande kvartal föregående år
Changes from corresponding quarter of previous year



Sisälllys

Contents

	Sivu		Page
Ansiotason nousu 5,1 %	3	Wage and salary earnings rose 5.1 per cent ..	3
Keskiansiot 10 553 markkaa	4	Average earnings FIM 10 553	4
Palkansaajien ansiotasoindeksi		Index of wage and salary earnings	
1964=100	5	1964=100	5
1975=100	5	1975=100	5
1980=100	5	1980=100	5
Palkansaajien ansiotasoindeksi sektoreittain		Index of wage and salary earnings by sectors	
1985=100	6	1985=100	6
1990=100	6	1990=100	6
Palkansaajien ansiotasoindeksi 1990=100, prosenttimuutokset	7	Index of wage and salary earnings 1990=100, percentage changes	7
Palkansaajien ansiotasoindeksi 1990=100 toimialoittain	8	Index of wage and salary earnings 1990=100 by industry	8
palkansaajaryhmittäin	11	employee group	11
Teollisuustyöntekijät teollisuusaloittain		Workers by manufacturing industries	
1980=100	14	1980=100	14
1985=100	15	1985=100	15



Ansiotasoindeksin ja sopimuspalkkojen vuosimuutos, %

Percentage changes from corresponding quarter of previous year for wage and salary earnings as well as for negotiated wages and salaries

Ansiotason nousu 5,1 %

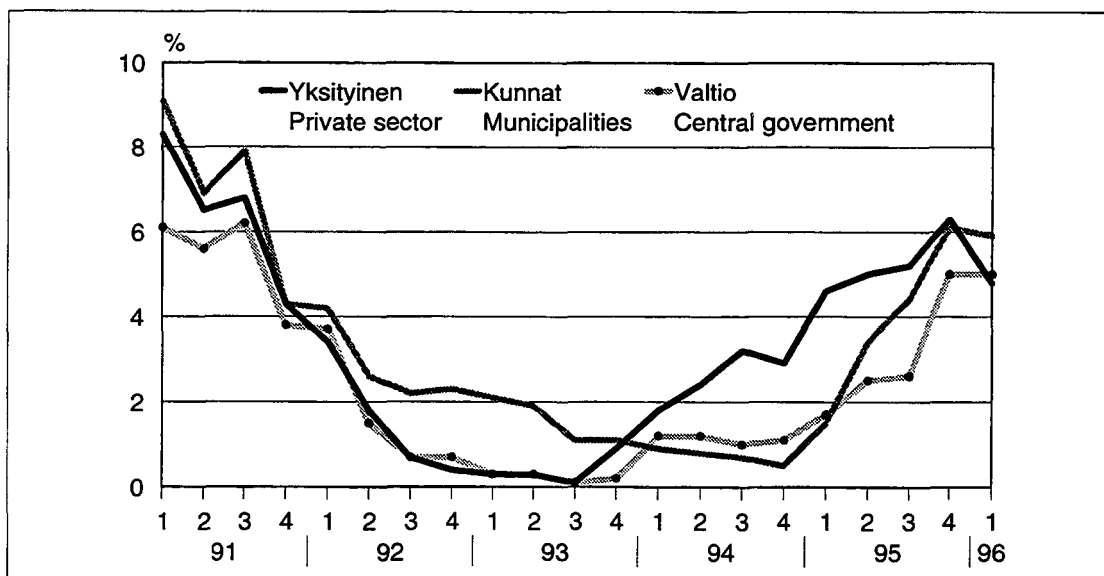
Wage and salary earnings rose by 5.1 per cent

Palkansaajien ansiotasoindeksi nousi vuoden 1996 ensimmäisellä neljänneksellä 5,1 prosenttia edellisen vuoden vastaavasta neljänneksestä. Reaalisesti palkat olivat tammi-maaliskuussa 4,5 prosenttia korkeammat kuin vuotta aiemmin. Yksityisellä sektorilla ansiot nousivat nimellisesti 4,8 prosenttia, kunnilla 5,9 ja valtiolla 5,0 prosenttia.

Vuoteen 1994 saakka tiedot perustuvat kokonaisuudessaan lopullisiin tilastotietoihin. Viime vuoden tilastopohjaiset tiedot on saatu yksityiseltä sektorilta lähes kokonaan. Julkisen sektorin kehitys perustuu kuukausipalkkaisten osalta sopimusvaikutuksiin ja liukuma-arvoihin. Kuluvan vuoden ensimmäisen neljänneksen ansiot perustuvat kokonaisuudessaan sopimusvaikutuksiin ja liukuma-arvoihin.

Index of wage and salary earnings rose on the 4th quarter 1996 by 5.1 per cent from the same quarter of previous year. Real earnings were on January-March 4.5 per cent higher than a year before. Earnings rose nominally by 4.8 per cent in private sector, in municipalities by 5.9 per cent and in central government by 5.0 per cent.

As far as 1994 the index is based on final wage and salary statistics. The data of last year concern nearly the whole private sector. The earnings development of public sector is based on effects of agreements and wage drift on the part of monthly paid employees. Earnings of the first quarter ongoing year are based totally on effects of agreements and wage drift.



Palkansaajien ansiotasoindeksi 1990=100, vuosimuutokset, %
Index of wage and salary earnings 1990=100,
percentage changes from corresponding quarter of
previous year

Keskiansiot 10 553 markkaa Average earnings FIM 10 553

Ansioitasoindeksin aineistosta voidaan laskea myös keskiansioita. Laskennassa palkansaajaryhmien keskiansiot yhdistetään palkkatilastoon sisältyvien palkansaajien lukumäärillä painottaen.

Keskimääräiset kuukausiansiot kuvaavat kokoaikaisen ja täyttä palkkaa saaneen palkansaajan säännöllisen tehdyn työajan ansioita. Tuntipalkat on laskelmassa kerrottu luvulla 170.

Vuoden 1996 ensimmäisellä neljänneksellä kaikkien palkansaajien keskiansio oli ennakkotietojen mukaan 10 553 mk, miehillä 11 647 mk ja naisilla 9 442 mk.

Naisten ansiotaso oli 81 % miesten ansioista. Vuosina 1985 ja 1990 vastaava suhdeluku oli 80 %.

From the material of index of wage and salary earnings also average earnings can be calculated. In the calculation average earnings for different employee groups are formed for each group by using as weights the number of employees.

Average monthly earnings are representing earnings for normal time of work with full wage and salary. Hourly earnings have been multiplied by the figure 170.

On the 1st quarter 1996 average earnings for all employees was FIM 10 553, for men FIM 11 647 and for women FIM 9 442.

The level of earnings for females was 81 per cent of earnings for men. In 1985 and 1990 the corresponding proportion was 80 per cent.

Palkansaajien kuukausiansioita
IV/1993 – I/1996
Monthly earnings IV/1993 – I/1996

	IV/1993	I/1994	II/1994	III/1994	IV/1994	1994	I/1995*	II/1995*	III/1995*	IV/1995*	1995*	I/1996*
Kaikki palkansaajat												
All employees	9 617	9 693	9 735	9 765	9 860	9 763	10 060	10 141	10 205	10 450	10 214	10 553
miehet – men	10 615	10 712	10 731	10 755	10 886	10 771	11 141	11 213	11 284	11 532	11 293	11 647
naiset – women	8 636	8 672	8 725	8 756	8 836	8 747	8 987	9 066	9 124	9 348	9 131	9 442
tuntipalkkaiset												
hourly paid employees	8 492	8 515	8 559	8 569	8 715	8 589	8 956	8 981	9 040	9 224	9 051	9 331
kuukausipalkkaiset												
monthly paid employees	9 970	10 092	10 160	10 205	10 260	10 179	10 442	10 580	10 643	10 891	10 639	10 992
Yksityinen sektori												
Private sector	9 610	9 714	9 789	9 837	9 968	9 827	10 246	10 265	10 327	10 579	10 354	10 691
miehet – men	10 555	10 625	10 672	10 706	10 852	10 714	11 167	11 206	11 281	11 513	11 292	11 633
naiset – women	8 281	8 349	8 456	8 499	8 596	8 475	8 823	8 816	8 857	9 092	8 899	9 198
Kunta												
Municipalities	9 256	9 266	9 255	9 263	9 332	9 279	9 443	9 624	9 714	9 905	9 672	9 995
miehet – men	10 364	10 377	10 314	10 311	10 426	10 357	10 565	10 758	10 851	11 060	10 809	11 161
naiset – women	8 818	8 827	8 833	8 843	8 906	8 852	9 005	9 185	9 271	9 455	9 228	9 540
Valtio												
Central government	10 122	10 439	10 437	10 441	10 519	10 459	10 615	10 693	10 723	11 040	10 768	11 134
miehet – men	10 825	11 298	11 276	11 273	11 383	11 307	11 514	11 575	11 612	11 959	11 665	12 062
naiset – women	9 063	9 294	9 298	9 311	9 365	9 317	9 424	9 506	9 530	9 816	9 569	9 898
Muut												
Other	10 392	10 421	10 450	10 466	10 476	10 454	10 539	10 642	10 665	11 072	10 730	11 168
miehet – men	12 829	12 859	12 888	12 908	12 921	12 894	12 998	13 126	13 153	13 697	13 239	13 798
naiset – women	9 480	9 513	9 547	9 568	9 578	9 551	9 635	9 728	9 750	10 093	9 802	10 171

Vuosi Year	Neljännes – quarter					i-IV	Muutos % edellisestä vuodesta Percentage change from previous year
	I	II	III	IV			
1964	96.6	100.3	100.2	103.1	100.0		
1965	107.5	108.8	108.9	109.2	108.6	8.6	
1966	111.2	116.5	119.2	119.5	116.5	7.3	
1967	123.3	126.9	128.5	128.9	126.8	8.8	
1968	136.0	139.8	144.0	143.8	140.8	11.0	
1969	148.6	152.2	152.9	152.9	151.2	7.4	
1970	160.5	164.3	165.2	167.0	163.9	8.4	
1971	177.8	183.4	187.7	191.9	184.8	12.8	
1972	193.0	208.1	212.6	213.2	206.3	11.6	
1973	217.1	239.6	247.8	249.9	238.0	15.4	
1974	253.9	286.6	295.2	306.4	284.8	19.7	
1975	315.2	354.1	357.8	366.3	347.2	21.9	
1976	381.8	404.1	406.1	407.2	399.1	14.9	
1977	411.1	436.5	439.6	445.1	432.9	8.5	
1978	447.2	455.1	465.5	482.1	462.4	6.8	
1979	500.0	515.7	516.7	528.5	515.3	11.4	
1980	543.4	578.3	580.8	607.4	577.3	12.0	
1981	623.7	650.3	656.9	673.2	651.0	12.8	
1982	691.2	719.2	719.2	750.7	719.9	10.6	
1983	758.8	795.7	796.8	827.4	794.5	10.4	
1984	840.1	873.5	877.0	887.9	869.5	9.4	
1985	911.0	950.2	949.6	959.4	942.7	8.4	
1986	982.5	1 008.4	1 013.6	1 028.6	1 008.4	7.0	
1987	1 049.4	1 086.3	1 083.4	1 097.8	1 079.3	7.0	
1988	1 120.9	1 182.0	1 191.2	1 211.4	1 176.2	9.0	
1989	1 242.5	1 281.1	1 285.2	1 313.4	1 280.6	8.9	
1990	1 348.6	1 398.2	1 399.9	1 446.0	1 398.2	9.2	
1991	1 458.1	1 487.0	1 496.2	1 506.0	1 487.0	6.4	
1992	1 510.6	1 515.8	1 513.5	1 521.0	1 515.2	1.9	
1993	1 521.6	1 525.0	1 521.6	1 536.0	1 526.2	0.7	
1994	1 545.2	1 553.9	1 557.9	1 570.0	1 556.7	2.0	
1995*	1 601.1	1 621.3	1 631.1	1 666.9	1 630.0	4.7	
1996*	1 683.0						

1975 = 100

1990	389.7	404.0	404.5	417.8	404.0
1991	421.3	429.6	432.3	435.1	429.6
1992	436.5	438.0	437.3	439.5	437.8
1993	439.6	440.6	439.6	443.8	441.0
1994	446.5	449.0	450.1	453.6	449.8
1995*	462.6	468.5	471.3	481.6	470.9
1996*	486.3				

1980 = 100

1990	233.9	242.5	242.8	250.7	242.5
1991	252.9	257.9	259.5	261.2	257.9
1992	262.0	262.9	262.5	263.8	262.8
1993	263.9	264.5	263.9	266.4	264.7
1994	268.0	269.5	270.2	272.3	270.0
1995*	277.7	281.2	282.9	289.1	282.8
1996*	291.9				

Vuosi ja neljännes Year, Quarter	Kaikki palkansaajat All wage and salary earners			Valtiosektori Central Government			Kuntasektori Municipalities			Yksityinen sektori Private sector			Muut Others
	Yhteensä Total	Tuntipalkat Hourly paid empl.	Kuukausipalkat Monthly paid empl.	Yhteensä Total	Tuntipalkat Hourly paid empl.	Kuukausipalkat Monthly paid empl.	Yhteensä Total	Tuntipalkat Hourly paid empl.	Kuukausipalkat Monthly paid empl.	Yhteensä Total	Tuntipalkat Hourly paid empl.	Kuukausipalkat Monthly paid empl.	Yhteensä Total
1985	100.0	100.0	100.0	100.0	100.0	100.0	100.0	100.0	100.0	100.0	100.0	100.0	100.0
1986	106.9	106.1	107.2	106.6	105.6	106.7	107.8	106.3	107.9	106.7	106.2	107.0	107.2
1987	114.4	113.7	114.7	115.7	113.6	115.9	113.3	112.5	113.4	114.5	113.8	115.0	115.2
1988	124.6	123.8	125.0	128.8	125.4	129.1	121.9	123.5	121.8	124.6	123.7	125.2	128.0
1989	135.7	135.4	135.8	137.4	134.4	137.6	132.0	134.9	131.8	136.4	135.5	137.2	137.0
1990	148.2	148.8	147.9	149.8	145.7	150.1	144.7	150.0	144.2	148.8	148.8	148.8	150.0
1991	157.6	158.2	157.3	157.9	156.7	158.0	154.8	156.1	154.7	158.3	158.4	158.2	158.9
1992	160.6	160.5	160.6	160.6	159.9	160.6	159.1	159.6	159.1	160.9	160.6	161.2	162.4
1993	161.7	161.0	162.0	160.5	160.9	160.5	161.3	163.5	161.1	161.9	160.9	162.6	163.9
1994	165.0	164.7	165.1	162.4	164.2	162.2	162.4	163.3	162.3	166.1	164.8	166.9	165.3
1995*	172.7	173.6	172.4	167.0	172.7	166.6	168.7	170.7	168.5	174.9	173.8	175.6	169.8
1989	I 131.7	131.4	131.8	135.0	133.1	135.2	129.6	134.8	129.1	131.6	131.2	131.9	134.8
	II 135.8	135.4	135.9	137.0	134.8	137.2	131.3	134.1	131.0	136.9	135.5	137.9	137.0
	III 136.2	135.3	136.6	137.5	133.4	137.9	131.5	133.1	131.4	137.3	135.5	138.6	137.1
	IV 139.2	139.6	139.0	140.0	136.5	140.3	135.8	137.7	135.6	140.1	139.8	140.3	139.2
1990	I 142.9	143.8	142.5	145.7	142.5	146.0	139.3	147.9	138.5	143.4	143.6	143.3	145.6
	II 148.2	148.7	147.9	149.4	144.7	149.8	144.9	148.5	144.6	148.8	148.8	148.9	150.1
	III 148.4	148.3	148.4	150.1	145.4	150.5	144.7	148.0	144.4	149.1	148.4	149.6	150.3
	IV 153.1	154.5	152.6	153.9	150.1	154.2	149.9	155.5	149.5	154.1	154.6	153.7	154.0
1991	I 154.5	156.9	153.5	154.5	154.7	154.5	150.9	156.8	150.3	155.6	156.9	154.6	154.3
	II 157.6	157.9	157.4	157.8	156.0	158.0	154.5	153.8	154.5	158.4	158.2	158.6	159.0
	III 158.6	157.8	158.9	159.5	157.3	159.7	156.6	153.9	156.8	158.9	158.0	159.5	161.0
	IV 159.6	160.2	159.3	159.9	158.6	160.0	157.3	159.7	157.1	160.1	160.3	160.0	161.4
1992	I 160.1	160.4	159.9	160.3	160.5	160.3	158.1	161.0	157.9	160.5	160.4	160.6	161.7
	II 160.6	160.9	160.5	160.4	159.4	160.5	158.7	158.4	158.7	161.1	161.1	161.2	162.1
	III 160.4	159.3	160.9	160.7	159.7	160.7	159.5	157.7	159.6	160.5	159.4	161.3	162.7
	IV 161.2	161.3	161.2	161.0	159.8	161.1	160.3	161.4	160.2	161.4	161.3	161.5	163.0
1993	I 161.3	161.2	161.3	159.7	162.4	159.5	160.7	163.1	160.5	161.6	161.0	162.0	163.4
	II 161.6	161.2	161.7	160.2	160.4	160.2	161.0	163.6	160.9	161.9	161.1	162.4	163.8
	III 161.2	159.0	162.1	160.8	160.0	160.9	161.2	162.9	161.1	161.1	158.8	162.6	164.2
	IV 162.8	162.7	162.8	161.3	160.8	161.4	162.0	164.3	161.9	163.2	162.6	163.5	164.4
1994	I 163.7	163.7	163.8	162.7	161.1	161.7	162.2	164.8	162.0	164.5	163.7	165.0	164.8
	II 164.6	164.1	164.9	162.2	165.1	162.0	162.3	162.2	162.3	165.7	164.1	166.7	165.2
	III 165.1	164.5	165.3	162.4	164.5	162.3	162.4	161.9	162.4	166.3	164.6	167.3	165.6
	IV 166.4	166.7	166.2	163.2	166.0	163.0	162.8	164.4	162.6	167.9	166.8	168.7	165.7
1995*	I 169.7	170.6	169.3	164.3	169.4	164.0	164.7	168.0	164.4	172.0	170.8	172.9	166.7
	II 171.8	172.8	171.4	166.1	173.1	165.6	167.9	170.1	167.7	173.9	172.9	174.5	168.4
	III 172.9	174.0	172.4	166.5	173.3	166.0	169.4	170.9	169.3	174.9	174.2	175.3	168.7
	IV 176.7	177.1	176.5	171.1	174.9	170.9	172.8	173.9	172.7	178.6	177.3	179.5	175.5
1996*	I 178.3	178.8	178.1	172.6	176.7	172.3	174.3	175.6	174.2	180.3	179.0	181.2	177.1

1990	100.0	100.0	100.0	100.0	100.0	100.0	100.0	100.0	100.0	100.0	100.0	100.0	100.0
1991	106.4	105.9	106.6	105.4	107.7	105.3	107.0	104.0	107.2	106.4	105.9	106.7	105.8
1992	108.4	106.9	109.0	107.1	109.7	106.9	110.0	106.2	110.3	108.1	106.8	109.0	108.3
1993	109.2	107.0	110.1	107.1	110.5	106.9	111.7	108.9	111.9	108.8	106.8	110.0	109.3
1994	111.4	109.5	112.1	108.4	112.7	108.1	112.5	108.7	112.8	111.6	109.4	112.9	110.2
1995*	116.7	115.4	117.1	111.5	118.5	111.0	116.9	113.7	117.1	117.4	115.4	118.8	113.2
1990	I 96.4	96.5	96.4	97.2	97.5	97.2	95.9	98.1	95.8	96.3	96.4	96.3	97.7
	II 99.8	99.7	99.9	99.7	99.3	99.7	99.8	99.2	99.9	99.8	99.8	99.9	100.0
	III 100.3	99.8	100.4	100.3	100.1	100.3	100.2	99.4	100.3	100.3	99.9	100.6	100.2
	IV 103.5	103.9	103.3	102.8	103.2	102.7	104.0	103.3	104.1	103.5	104.0	103.2	102.1
1991	I 104.1	104.9	103.9	103.1	106.1	102.9	104.6	104.2	104.6	104.3	104.9	103.9	102.4
	II 106.2	105.5	106.5	105.3	107.4	105.1	106.7	103.3	107.0	106.3	105.6	106.7	105.6
	III 107.2	105.6	107.8	106.5	108.4	106.4	108.1	102.7	108.5	107.1	105.7	107.9	107.4
	IV 107.9	107.4	108.1	106.7	109.0	106.6	108.5	105.8	108.7	108.0	107.5	108.3	107.7
1992	I 108.0	107.0	108.5	106.9	109.9	106.7	109.0	106.5	109.2	107.9	106.9	108.6	108.0
	II 108.3	107.2	108.8	106.9	109.5	106.7	109.5	105.8	109.7	108.2	107.2	108.8	108.2
	III 108.4	106.1	109.3	107.2	109.8	107.1	110.5	105.1	110.9	107.9	106.0	109.2	108.5
	IV 108.9	107.2	109.5	107.4	109.7	107.3	111.0	107.5	111.3	108.4	107.1	109.3	108.7
1993	I 108.9	107.1	109.6	106.6	111.5	106.3	111.3	108.6	111.5	108.5	106.9	109.6	108.9
	II 109.1	107.1	109.9	106.9	110.1	106.7	111.6	108.9	111.8	108.7	107.0	109.9	109.2
	III 108.9	105.7	110.1	107.4	109.9	107.2	111.7	108.4	111.9	108.2	105.5	110.0	109.5
	IV 109.9	108.1	110.6	107.7	110.4	107.5	112.3	109.4	112.5	109.6	108.0	110.6	109.6
1994	I 110.6	108.8	111.3	107.9	110.6	107.7	112.4	109.8	112.6	110.5	108.7	111.6	109.9
	II 111.2	109.0	112.0	108.3	113.4	107.9	112.4	108.0	112.8	111.3	109.0	112.8	110.1
	III 111.5	109.3	112.3	108.4	112.9	108.1	112.5	107.8	112.9	111.7	109.3	113.2	110.4
	IV 112.4	110.8	113.0	108.9	114.0	108.6	112.8	109.4	113.0	112.8	110.8	114.1	110.5
1995*	I 114.6	113.4	115.1	109.7	116.3	109.2	114.1	111.9	114.3	115.6	113.4	117.0	111.2
	II 116.0	114.8	116.5	110.9	118.8	110.3	116.3	113.3	116.5	116.8	114.8	118.1	112.3
	III 116.7	115.7	117.1	111.1	119.0	110.6	117.4	113.8	117.7	117.5	115.7	118.6	112.5
	IV 119.3	117.7	119.9	114.2	120.1	113.8	119.7	115.8	120.0	120.0	117.7	121.4	117.0
1996*	I 120.4	118.9	121.0	115.2	121.3	114.8	120.8	116.9	121.1	121.1	118.9	122.6	118.1

Palkansaajien ansiotasoindeksi 1990 = 100, prosenttimuutokset
 Index of wage and salary earnings 1990 = 100, percentage changes

Palkansaajaryhmä Employee group	Edellisestä neljänneksestä From previous quarter							Edellisestä vuodesta From previous year						
	1994		1995*				1996*	1994	1995*	1995*				1996*
	III	IV	I	II	III	IV	I			I	II	III	IV	I
Kaikki palkansaajat All wage and salary earners	0,3	0,8	2,0	1,2	0,6	2,2	0,9	2,0	4,7	3,6	4,4	4,7	6,2	5,1
Tuntipalkkaiset Hourly paid employees	0,2	1,3	2,4	1,3	0,7	1,8	1,0	2,3	5,4	4,2	5,3	5,8	6,3	4,8
Kuukausipalkkaiset Monthly paid employees	0,3	0,6	1,8	1,2	0,6	2,4	0,9	1,9	4,5	3,4	4,0	4,3	6,2	5,2
Valtio Central Government	0,1	0,5	0,8	1,1	0,2	2,8	0,8	1,1	2,9	1,6	2,4	2,8	5,0	5,0
Kunnat Municipalities	0,1	0,2	1,2	1,9	0,9	2,0	0,9	0,7	3,9	1,5	3,4	4,4	6,1	5,9
Yksityinen Private sector	0,4	1,0	2,4	1,1	0,6	2,1	1,0	2,6	5,3	4,6	5,0	5,2	6,3	4,8
Muut Others	0,2	0,1	0,6	1,0	0,2	4,0	0,9	0,8	2,7	1,2	1,9	1,9	5,9	6,2
Teollisuus Manufacturing	0,6	1,2	3,6	1,5	0,3	1,8	1,1	4,5	7,1	6,8	7,1	6,8	7,4	4,8
Talonrakentaminen Building construction	0,1	1,2	0,9	0,7	0,8	1,6	0,6	0,2	3,1	1,5	3,0	3,7	4,2	3,8
Tukku- ja vähittäiskauppa Wholesale and retail	0,5	1,4	2,5	0,2	0,8	3,0	0,8	2,4	5,4	5,4	4,7	5,0	6,6	4,9
Majoitus ja ravitsemistoiminta Hotels and restaurants	0,3	0,3	4,1	0,2	0,1	1,8	0,9	0,9	5,3	5,2	5,0	4,8	6,3	3,0
Kuljetus Transport	0,1	1,2	2,0	1,7	0,6	3,3	1,0	2,3	5,6	4,0	5,1	5,6	7,8	6,8
Tietoliikenne Communication	0,2	0,9	1,6	1,5	0,4	2,0	2,3	2,0	4,5	3,3	4,3	4,6	5,7	6,4
Rahoitus Financing	0,1	1,4	0,2	1,2	2,1	2,5	1,2	3,1	4,6	4,4	2,8	5,0	6,2	7,2
Vakuutus Insurance	0,6	1,0	2,3	0,4	0,2	1,8	0,6	2,2	4,4	4,6	4,4	3,9	4,8	3,0
Julkinen hallinto Public administration	0,2	0,3	0,9	1,5	0,6	2,4	0,9	0,9	3,2	1,3	2,8	3,2	5,5	5,5
Koulutus ja tutkimus Education and research	0,1	0,2	0,9	1,6	0,7	2,4	0,9	1,0	3,3	1,3	2,8	3,4	5,8	5,7
Terveyden ja sairaanhoito Health services	0,1	0,1	1,1	1,9	0,9	2,1	0,9	0,5	3,7	1,4	3,2	4,1	6,2	6,0
Sosiaalipalvelut Social welfare services	0,2	0,3	1,0	1,9	0,9	2,2	0,9	1,2	3,9	1,9	3,5	4,2	6,2	6,0
Miehet Males	0,3	0,8	2,1	1,1	0,6	2,0	0,9	2,0	4,7	3,6	4,4	4,7	6,0	4,8
Naiset Females	0,3	0,7	1,8	1,4	0,6	2,4	1,0	2,0	4,7	3,5	4,3	4,6	6,4	5,5

PALKANSAAJIEN ANSIOTASOINDEKSI
INDEX OF WAGE AND SALARY EARNINGS
1990=100

TOIMIALA - INDUSTRY

PALKANSAAJARYHMÄ - EMPLOYEE GROUP

VUOSI JA NELJÄNNES - YEAR AND QUARTER

	1995*							1996*
	1994	IV	I	II	III	IV	I	
YHTEENSÄ - TOTAL	111.4	112.4	116.7	114.6	116.0	116.7	119.3	120.4
tuntipalkkaiset -								
hourly paid employees	109.5	110.8	115.4	113.4	114.8	115.7	117.7	118.9
kuukausipalkkaiset -								
monthly paid employees	112.2	113.0	117.1	115.1	116.5	117.1	119.9	121.0
YKSITYINEN SEKTORI - PRIVATE SECTOR	111.6	112.8	117.4	115.6	116.8	117.5	120.0	121.1
tuntipalkkaiset -								
hourly paid employees	109.4	110.8	115.4	113.4	114.8	115.7	117.7	118.9
kuukausipalkkaiset -								
monthly paid employees	112.9	114.1	118.8	117.0	118.1	118.6	121.4	122.6
KUNTASEKTORI - MUNICIPALITIES	112.5	112.8	116.9	114.1	116.3	117.4	119.7	120.8
tuntipalkkaiset -								
hourly paid employees	108.7	109.4	113.7	111.9	113.3	113.8	115.8	116.9
kuukausipalkkaiset -								
monthly paid employees	112.8	113.0	117.1	114.3	116.5	117.7	120.0	121.1
VALTIOSEKTORI - CENTRAL GOVERNMENT	108.4	108.8	111.5	109.7	110.9	111.1	114.2	115.2
tuntipalkkaiset -								
hourly paid employees	112.1	112.8	118.5	116.3	118.8	119.0	120.1	121.3
kuukausipalkkaiset -								
monthly paid employees	108.1	108.6	111.0	109.2	110.3	110.6	113.8	114.8
MUUT - OTHER	110.2	110.5	113.2	111.2	112.3	112.5	117.0	118.1
A,B MAA- JA METSÄTALOUS								
AGRICULTURE AND FORESTRY	113.1	113.0	118.9	118.1	118.2	119.0	120.2	121.3
tuntipalkkaiset -								
hourly paid employees	113.5	113.0	119.6	119.5	118.9	119.9	120.1	121.0
kuukausipalkkaiset -								
monthly paid employees	112.4	112.9	117.5	115.4	116.9	117.4	120.4	121.7
A MAATALOUS - AGRICULTURE	109.3	109.8	113.5	111.1	113.4	113.7	115.9	116.0
tuntipalkkaiset -								
hourly paid employees	108.3	108.8	112.5	110.2	112.6	112.7	114.5	114.2
kuukausipalkkaiset -								
monthly paid employees	111.3	111.7	115.5	112.8	114.8	115.7	118.6	119.7
B METSÄTALOUS - FORESTRY	117.0	116.2	124.3	125.2	123.1	124.4	124.6	126.6
tuntipalkkaiset -								
hourly paid employees	119.1	117.4	127.1	129.5	125.5	127.6	126.0	128.4
kuukausipalkkaiset -								
monthly paid employees	113.3	114.0	119.4	117.7	118.8	119.0	122.1	123.6
C KAIVOSTOIMINTA - MINING AND QUARRYING	114.9	114.7	120.4	120.0	119.2	121.2	121.3	122.2
tuntipalkkaiset -								
hourly paid employees	116.2	115.5	120.6	120.7	118.8	121.8	121.0	121.7
kuukausipalkkaiset -								
monthly paid employees	112.3	113.1	120.1	118.8	119.8	120.0	121.8	123.0

TOIMIALA - INDUSTRY PALKANSAAJARYHMÄ - EMPLOYEE GROUP		VUOSI JA NELJÄNNES - YEAR AND QUARTER							
		1995*		*	*	*	*	1996*	
		1994	IV	I	II	III	IV	I	
D	TEOLLISUUS - MANUFACTURING	115.0	116.7	123.1	120.9	122.8	123.2	125.4	126.7
	tuntipalkkaiset - hourly paid employees	114.5	116.7	122.8	120.3	122.5	123.1	125.5	126.8
	kuukausipalkkaiset - monthly paid employees	115.6	116.8	123.4	121.8	123.2	123.3	125.3	126.6
E	ENERGIA- JA VESIHUOLTO ENERGY AND WATER SUPPLY	114.3	115.5	120.7	118.4	120.1	121.5	122.9	124.0
	tuntipalkkaiset - hourly paid employees	114.9	116.6	121.5	119.0	120.7	122.9	123.4	124.5
	kuukausipalkkaiset - monthly paid employees	113.8	114.7	120.1	118.0	119.6	120.5	122.4	123.6
F	RAKENTAMINEN - CONSTRUCTION	102.8	103.5	106.1	104.6	105.3	106.3	108.0	108.6
	tuntipalkkaiset - hourly paid employees	99.4	100.1	102.1	100.9	101.4	102.5	103.8	104.2
	kuukausipalkkaiset - monthly paid employees	113.1	114.1	118.2	116.0	117.5	118.1	121.1	122.3
35	TALONRAKENTAMINEN CONSTRUCTION OF BUILDINGS	101.5	102.2	104.6	103.2	104.0	104.8	106.5	107.1
	tuntipalkkaiset - hourly paid employees	98.1	98.7	100.6	99.4	100.0	100.8	102.3	102.7
	kuukausipalkkaiset - monthly paid employees	115.0	116.3	120.7	118.5	120.0	120.6	123.5	124.8
37	MAA- JA VESIRAKENTAMINEN OTHER CONSTRUCTION	108.9	109.4	112.7	111.2	111.7	113.1	114.7	115.6
	tuntipalkkaiset - hourly paid employees	108.5	109.3	112.3	111.3	111.1	113.3	113.6	114.3
	kuukausipalkkaiset - monthly paid employees	109.3	109.6	113.1	111.0	112.4	112.9	116.1	117.1
G	TUKKU- JA VÄHITTÄISKAUPPA WHOLESALE AND RETAIL TRADE	112.5	114.3	118.7	117.1	117.3	118.3	121.9	122.8
45	MOOTTORIAJONEUVOJEN KAUPPA JA HUOLTO - SALES, SERVICE AND REPAIR OF MOTOR VEHICLES	105.7	105.9	111.0	107.9	111.9	110.8	113.2	114.2
	tuntipalkkaiset - hourly paid employees	109.9	110.0	114.5	111.6	114.1	114.7	117.4	118.6
	kuukausipalkkaiset - monthly paid employees	104.5	104.8	110.0	106.9	111.3	109.8	112.0	113.0
H	MAJOITUS JA RAVITSEMINEN HOTELS AND RESTAURANTS	109.2	109.7	115.0	114.3	114.5	114.6	116.7	117.7
I,J	LIIKENNE - TRANSPORT AND COMMUNICATION	111.7	112.9	117.6	115.0	116.9	117.5	121.0	122.6
	tuntipalkkaiset - hourly paid employees	111.3	112.1	116.9	114.1	116.2	116.9	120.5	122.4
	kuukausipalkkaiset - monthly paid employees	112.4	114.0	118.7	116.3	118.0	118.6	121.9	123.3
I	KULJETUS - TRANSPORT	112.4	113.6	118.7	115.9	117.9	118.6	122.5	123.7
	tuntipalkkaiset - hourly paid employees	111.2	111.7	117.6	114.2	116.8	117.6	121.7	122.9
	kuukausipalkkaiset - monthly paid employees	113.7	115.7	119.9	117.7	119.1	119.6	123.3	124.6

TOIMIALA - INDUSTRY		VUOSI JA NELJÄNNES - YEAR AND QUARTER							
PALKANSAAJARYHMÄ - EMPLOYEE GROUP		1994	1995*	*	*	*	*	1996*	
		1994	IV	I	II	III	IV	I	
J	TIETOLIIKENNE - COMMUNICATION	109.7	110.7	114.6	112.5	114.3	114.7	117.0	119.7
	tuntipalkkaiset -								
	hourly paid employees	111.2	112.6	114.8	113.2	114.3	114.6	116.9	120.5
	kuukausipalkkaiset -								
	monthly paid employees	110.1	110.7	116.9	114.1	116.6	117.3	119.5	121.2
K	RAHOITUS, VAKUUTUS YM. PALVELUT								
	FINANCE, INSURANCE AND REAL								
	ESTATE SERVICES	115.5	117.4	120.8	118.1	119.4	121.4	124.3	125.6
61	RAHOITUS - FINANCE	117.2	119.3	122.6	119.5	120.9	123.5	126.6	128.1
62	VAKUUTUS - INSURANCE	109.5	110.8	114.3	113.3	113.8	114.0	116.1	116.8
L	KIINTEISTÖPALVELUT								
	REAL ESTATE SERVICES	107.1	107.7	111.1	109.6	110.6	111.3	112.8	113.9
	tuntipalkkaiset -								
	hourly paid employees	110.0	111.3	115.4	114.2	114.8	115.8	116.8	118.0
	kuukausipalkkaiset -								
	monthly paid employees	103.8	103.7	106.1	104.4	105.7	106.2	108.2	109.2
M	TEKNISET PALVELUT LIIKE-ELÄMÄLLE								
	TECHNICAL AND BUSINESS SERVICES	111.9	112.1	114.9	113.2	114.3	114.6	117.3	118.4
	tuntipalkkaiset -								
	hourly paid employees	106.9	109.0	113.3	111.4	112.9	113.4	115.4	116.5
	kuukausipalkkaiset -								
	monthly paid employees	111.9	112.1	114.9	113.2	114.3	114.6	117.3	118.4
81	JULKINEN HALLINTO								
	PUBLIC ADMINISTRATION	109.2	109.5	112.7	110.5	112.1	112.8	115.5	116.5
	tuntipalkkaiset -								
	hourly paid employees	110.6	111.1	115.7	113.5	115.3	115.8	118.1	119.1
	kuukausipalkkaiset -								
	monthly paid employees	109.2	109.4	112.6	110.4	112.0	112.7	115.4	116.4
83	MAANPUOLUSTUS - NATIONAL DEFENCE	105.7	105.9	108.3	106.6	107.7	107.9	111.1	112.0
O	KOULUTUS JA TUTKIMUS								
	EDUCATION AND RESEARCH	111.0	111.2	114.7	112.3	114.1	114.9	117.6	118.7
	tuntipalkkaiset -								
	hourly paid employees	103.4	107.9	112.1	110.3	111.7	112.2	114.2	115.2
	kuukausipalkkaiset -								
	monthly paid employees	111.0	111.2	114.7	112.3	114.1	114.9	117.6	118.7
87	TERVEYSPALVELU - HEALTH SERVICES	113.6	113.8	117.8	115.0	117.2	118.3	120.8	121.9
	tuntipalkkaiset -								
	hourly paid employees	106.4	100.0	103.8	102.2	103.5	104.0	105.8	106.8
	kuukausipalkkaiset -								
	monthly paid employees	113.6	113.8	117.9	115.0	117.3	118.3	120.8	121.9
88	SOSIAALIPALVELU								
	SOCIAL WELFARE SERVICES	114.2	114.7	118.7	115.9	118.0	119.1	121.7	122.8
	tuntipalkkaiset -								
	hourly paid employees	109.0	108.1	112.3	110.5	111.9	112.4	114.3	115.4
	kuukausipalkkaiset -								
	monthly paid employees	114.2	114.7	118.7	115.9	118.0	119.1	121.7	122.9
R	VIRKISTYS- JA KULTTUURIPALVELU								
	RECREATIONAL AND CULTURAL SERVICES	110.2	110.6	113.3	111.3	112.4	112.9	116.7	117.9
	tuntipalkkaiset -								
	hourly paid employees	109.2	110.5	114.8	112.9	114.4	114.9	116.9	118.0
	kuukausipalkkaiset -								
	monthly paid employees	110.2	110.6	113.3	111.3	112.4	112.9	116.7	117.9

PALKANSAAJARYHMITÄISIÄ INDEKSEJÄ
 INDICES BY EMPLOYEE GROUPS
 1990=100

PALKANSAAJARYHMÄ - EMPLOYEE GROUP	VUOSI JA NELJÄNNES - YEAR AND QUARTER							
	1994 1)		1) 1995*		* * *		* * *	
	III	IV	I	II	III	IV	I	
KAIKKI PALKANSAAJAT - TOTAL	111.5	112.4	116.7	114.6	116.0	116.7	119.3	120.4
miehet - males	109.9	110.8	115.0	113.1	114.4	115.1	117.4	118.6
naiset - females	113.6	114.3	118.8	116.5	118.1	118.8	121.7	122.9
KUUKAUSIPALKKAISET - MONTHLY PAID EMPLOYEES	112.3	113.0	117.1	115.1	116.5	117.1	119.9	121.0
miehet - males	111.2	111.8	115.9	114.0	115.3	115.8	118.5	119.6
naiset - females	113.5	114.1	118.4	116.2	117.6	118.5	121.4	122.5
TUNTIPALKKAISET - HOURLY PAID EMPLOYEES	109.3	110.8	115.4	113.4	114.8	115.7	117.7	118.9
miehet - males	108.0	109.3	113.7	111.9	113.0	114.0	115.8	116.9
naiset - females	114.2	115.9	121.5	118.6	121.7	121.4	124.2	125.6
YKSITYINEN SEKTORI - PRIVATE SECTOR	111.7	112.8	117.4	115.6	116.8	117.5	120.0	121.1
miehet - males	110.2	111.2	115.7	113.9	115.0	115.8	118.0	119.1
naiset - females	114.2	115.4	120.4	118.3	119.8	120.3	123.3	124.5
KUUKAUSIPALKKAISET - MONTHLY PAID EMPLOYEES	113.2	114.1	118.8	117.0	118.1	118.6	121.4	122.6
miehet - males	112.3	113.1	117.7	115.9	117.2	117.5	120.1	121.3
naiset - females	114.2	115.2	120.1	118.2	119.2	120.0	122.9	124.1
TUNTIPALKKAISET - HOURLY PAID EMPLOYEES	109.3	110.8	115.4	113.4	114.8	115.7	117.7	118.9
miehet - males	107.9	109.2	113.6	111.8	112.8	113.9	115.8	116.8
naiset - females	114.5	116.2	121.9	118.9	122.1	121.8	124.7	126.1
TEOLLISUUS - MANUFACTURING								
ylemmät toimihenkilöt - upper level employees	109.4	109.7	114.0	112.9	113.8	113.9	115.3	116.5
tekniset toimihenkilöt - technical employees	115.0	115.3	121.6	120.0	121.3	121.5	123.6	124.9
konttoritoimihenkilöt - clerical employees	114.5	114.9	121.4	119.7	121.1	121.3	123.4	124.8
TEOLLISUUDEN TYÖNTEKIJÄT MANUFACTURING WORKERS								
D11 elintarvikkeiden valmistus - food manufacture	112.6	115.7	121.9	119.1	121.8	121.6	125.2	
D12 tekstiilien valmistus - textiles manufacture	117.7	119.1	122.5	120.0	122.1	122.0	125.7	
D13 vaatteiden, nahkatuotteiden ja jalkineiden valmistus - wearing apparel, leather goods and footwear manufacture	115.4	115.9	120.2	117.3	120.8	120.4	122.3	
D14 puutavaran ja puutuotteiden valm. - wood and wood products manufacture	116.9	119.8	126.4	124.2	125.5	126.7	129.1	
D15 massan, paperin ja paperituotteiden valmistus - pulp, paper and paper products manufacture	118.2	120.4	127.9	125.9	127.8	127.8	129.9	
D16 kustantaminen ja painaminen - publishing and printing	110.6	111.8	116.2	113.2	116.2	116.9	118.8	
D17 huonekalujen valmistus - furniture manufacture	112.6	117.1	122.5	119.9	122.6	122.4	124.9	

1) Edellisessä julkaisussa sarakkeet olivat virheellisiä
 1) In the previous publication these columns were incorrect

PALKANSAAJARYHMÄ - EMPLOYEE GROUP

VUOSI JA NELJÄNNES - YEAR AND QUARTER

	1994		1995*		1996*		1996*
	I	II	I	II	III	IV	
D18 kemikaalien ja kemiall. tuott. valm. - chemicals and chemical products manufac- ture	113.9	115.8	123.7	121.6	124.3	123.9	125.2
D22 lasi-, savi- ja kivituott. valmistus - glass, clay and stone products manufac- ture	110.0	112.3	117.3	114.7	117.3	117.1	120.2
D23 metalliteollisuus - metal industries	117.5	121.2	126.7	123.7	125.6	127.1	130.4
D24 metallituotteiden valmistus (ml. D25, D26, D27) - fabricated metal products manufacture (incl. D25, D26, D27)	114.1	116.0	122.3	119.7	121.6	122.9	125.1
D29 muu valmistus - other manufacturing industries	116.2	113.5	118.8	117.9	116.1	118.6	122.8
RAKENTAMINEN - CONSTRUCTION							
kuukausipalkkaiset - monthly paid employees	108.2	108.6	113.0	110.8	112.4	113.0	115.9
TALONRAKENTAMINEN - BUILDING CONSTRUCTION							
tuntipalkkaiset - hourly paid employees	97.5	98.7	100.6	99.3	99.9	100.8	102.2
MAA- JA VESIRAKENTAMINEN - LAND AND WATER CONSTRUCTION							
tuntipalkkaiset - hourly paid employees	105.6	108.3	109.6	109.9	107.4	111.6	109.5
TUKKU- JA VÄHITTÄISKAUPPA - WHOLESALE AND RETAIL TRADE							
113.0	114.6	119.0	117.5	117.7	118.7	122.2	123.2
KAUPAN KONTTORITOIMIHENKILÖT - CLERICAL STAFF IN TRADE							
115.1	116.7	121.0	119.6	119.7	120.6	124.2	125.2
johto- ja esimiestaso management and supervisor level	107.3	108.8	112.9	111.5	111.6	112.5	116.0
suorittava taso - lower-level managerial and administrative work	112.6	114.2	118.6	117.2	117.3	118.2	121.9
KAUPAN MUU HENKILÖSTÖ - OTHER STAFF IN TRADE							
111.5	113.1	117.6	116.0	116.2	117.2	120.8	121.8
myymälänhoitajat - shop managers	110.8	112.5	116.8	115.3	115.5	116.4	119.9
myyjät - sales staff	111.2	112.8	117.1	115.6	115.8	116.8	120.3
varastohenkilöstö - warehouse staff	109.5	111.1	115.4	113.9	114.1	115.1	118.5
apteekkihenkilöstö - pharmacy personnel	111.4	113.1	118.1	116.3	116.6	117.7	121.7
kaupan automiehet - lorry drivers in trade	107.8	109.4	113.3	112.0	112.2	113.0	117.2
PANKKITOIMIHENKILÖT - BANK EMPLOYEES							
117.7	119.3	122.6	119.5	120.9	123.5	126.6	128.1
johto- ja esimiestaso - management and supervisor level	116.5	118.1	120.5	118.3	119.3	121.2	123.4
suorittava taso - lower-level administrative and managerial work	116.8	118.4	122.1	118.6	120.2	123.0	127.9
VAKUUTUSTOIMIHENKILÖT - INSURANCE EMPLOYEES							
109.7	110.8	114.3	113.3	113.8	114.0	116.1	116.8
MAJOITUS- JA RAVITSEMISLIKK. PALKANSAAJAT WAGE AND SALARY EARNERS IN HOTELL AND RESTAURANG							
109.2	109.6	114.9	114.2	114.3	114.5	116.5	117.6
VALTIOSEKTORI - CENTRAL GOVERNMENT							
108.5	108.8	111.5	109.7	110.9	111.1	114.2	115.2
miehet - males	108.1	108.5	111.2	109.4	110.6	110.9	113.9
naiset - females	109.8	110.1	112.6	110.8	112.0	112.2	115.5
KUUKAUSIPALKKAISET - MONTHLY PAID EMPLOYEES							
108.2	108.6	111.0	109.2	110.3	110.6	113.8	114.8
miehet - males	107.7	108.1	110.5	108.8	109.9	110.1	113.4
naiset - females	109.8	110.1	112.6	110.8	111.9	112.1	115.4
virkasuhteiset - civil servants	107.4	107.8	110.1	108.4	109.5	109.7	112.9
työsuhteiset - employees under employment contract	111.5	111.8	114.6	112.6	113.8	114.1	117.7

PALKANSAAJARYHMÄ - EMPLOYEE GROUP	VUOSI JA NELJÄNNES - YEAR AND QUARTER							
	1994 1)	1) 1995*	*	*	*	*	1996*	
	III	IV	I	II	III	IV	I	
TUNTIPALKKAISET - HOURLY PAID EMPLOYEES	112.1	112.8	118.5	116.3	118.8	119.0	120.1	121.3
miehet - males	111.5	112.1	117.9	115.7	118.1	118.2	119.3	120.5
naiset - females	109.6	110.9	115.6	113.0	116.2	116.1	117.3	118.4
KUUKAUSIPALKKAISET - MONTHLY PAID EMPLOYEES								
JULKINEN HALLINTO - PUBLIC ADMINISTRATION	106.7	107.2	109.5	107.8	108.9	109.1	112.3	113.2
hallintotehtävät - administration	107.3	107.7	110.1	108.4	109.5	109.7	112.9	113.8
järjestys- ja turvallisuustehtävät - public order and safety	105.7	106.2	108.5	106.8	107.9	108.1	111.2	112.1
KOULUTUS- JA TUTKIMUS - EDUCATION AND RESEARCH	110.7	111.1	113.6	111.8	112.9	113.1	116.5	117.5
opetustehtävät - teaching duties	109.1	109.4	111.8	110.1	111.2	111.4	114.6	115.6
muut tehtävät - other duties	108.4	108.7	111.2	109.4	110.5	110.8	114.1	115.0
tutkimus - reseach	117.6	118.0	120.8	118.8	120.1	120.4	124.0	125.0
VALTIOSEKTORI - CENTRAL GOVERNMENT	108.5	108.8	111.5	109.7	110.9	111.1	114.2	115.2
YRITTÄJÄTOIMINTA - ENTREPRENEURIAL ACTIVITY	109.6	110.0	114.0	112.0	113.7	113.9	116.2	117.3
JULKINEN TOIMINTA - PUBLIC ACTIVITY	107.9	108.3	110.8	109.0	110.1	110.4	113.6	114.5
KUNTASEKTORI - MUNICIPALITIES	112.5	112.8	116.9	114.1	116.3	117.4	119.7	120.8
miehet - males	109.9	110.3	114.4	111.8	113.8	114.8	117.0	118.1
naiset - females	113.8	114.0	118.1	115.2	117.5	118.6	121.0	122.1
KUUKAUSIPALKKAISET - MONTHLY PAID EMPLOYEES	112.9	113.0	117.1	114.3	116.5	117.7	120.0	121.1
miehet - males	110.4	110.6	114.6	111.8	114.0	115.1	117.4	118.4
naiset - females	113.8	114.0	118.2	115.3	117.6	118.7	121.1	122.2
virkasuhteiset - civil cervants	111.7	111.9	115.9	113.1	115.3	116.5	118.8	119.8
työsuhteiset - employees under employment contract	114.2	114.5	118.6	115.7	118.0	119.2	121.5	122.6
TUNTIPALKKAISET - HOURLY PAID EMPLOYEES	107.8	109.4	113.7	111.9	113.3	113.8	115.8	116.9
miehet - males	107.7	109.3	113.5	111.7	113.1	113.6	115.6	116.7
naiset - females	106.7	107.7	111.9	110.1	111.5	112.0	114.0	115.1
KUUKAUSIPALKKAISET - MONTHLY PAID EMPLOYEES								
JULKINEN HALLINTO - PUBLIC ADMINISTRATION	112.1	112.0	116.1	113.3	115.5	116.6	118.9	120.0
hallintotehtävät - administration	111.9	111.8	115.9	113.1	115.3	116.4	118.7	119.8
järjestys- ja turvallisuustehtävät - public order and safety	113.2	113.4	117.5	114.6	116.9	118.0	120.4	121.5
KOULUTUS JA TUTKIMUS - EDUCATION AND RESEARCH	110.3	110.4	114.4	111.6	113.8	114.9	117.2	118.3
opetustehtävät - teaching duties	109.3	109.3	113.3	110.5	112.7	113.8	116.1	117.1
muut tehtävät - other duties	114.3	114.7	118.9	116.0	118.3	119.4	121.8	122.9
TERVEYSPALVELU - HEALTH SERVICES	113.6	113.8	117.9	115.0	117.3	118.4	120.8	121.9
terveydenhoitotehtävät - health service duties	113.9	113.9	118.1	115.2	117.5	118.6	121.0	122.1
muut tehtävät - other duties	112.8	113.2	117.3	114.4	116.7	117.8	120.2	121.3
SOSIAALIPALVELU - SOCIAL WELFARE SERVICE	114.6	115.0	119.1	116.2	118.5	119.7	122.1	123.2
sosiaalialan tehtävät - social welfare duties	114.7	115.2	119.4	116.5	118.8	119.9	122.3	123.4
muut tehtävät - other duties	114.1	114.4	118.5	115.6	117.9	119.1	121.4	122.5
KUNTASEKTORI - MUNICIPALITIES	112.5	112.8	116.9	114.1	116.3	117.4	119.7	120.8
YRITTÄJÄTOIMINTA - ENTREPRENEURIAL ACTIVITY	109.0	110.0	114.1	111.8	113.6	114.5	116.6	117.7
JULKINEN TOIMINTA - PUBLIC ACTIVITY	112.6	112.8	116.8	114.0	116.3	117.4	119.7	120.8
MUUT - OTHER	110.4	110.5	113.2	111.2	112.3	112.5	117.0	118.1
miehet - males	110.0	110.1	112.8	110.7	111.8	112.1	116.7	117.8
naiset - females	111.6	111.7	114.4	112.3	113.5	113.7	118.1	119.2

TEOLLISUUSTYÖNTEKIJÖIDEN TOIMIALOITTAISIA INDEKSEJÄ 1980=100

INDICES OF MANUFACTURING WORKERS BY INDUSTRY 1980=100

TOIMIALA - INDUSTRY

VUOSI JA NELJÄNNES - YEAR AND QUARTER

	1994		1995			
	IV	I	II	III	IV	I-IV
31 Elintarvikkeiden, juomien ja tupakan valmistus - Manufacture of food, beverages and tobacco	278.0	286.1	292.7	292.1	300.9	293.0
32 Tekstiilien, vaatteiden, nahan ja nahkatuotteiden valmistus - Manufacture of textiles, wearing apparel and leather	273.1	275.9	282.9	282.2	288.2	282.3
331 Puutavaran paitsi puukalusteiden valmistus - Manufacture of wood, except furniture	277.7	287.9	290.8	293.8	299.3	293.0
332 Ei-metallisten kalusteiden valmistus - Manufacture of furniture and fixture, except primarily of metal	272.0	278.6	284.9	284.4	290.2	284.5
341 Massan, paperin, paperituotteiden valmistus - Manufacture of paper and paper products	276.1	288.6	293.1	293.1	297.9	293.2
342 Graafinen tuotanto, kustannustoiminta - Printing, publishing and allied industries	258.7	261.8	268.9	270.4	274.8	269.0
35 Kemiallisten, maaöljy-, kumi- ja muovituotteiden valmistus - Manufacture of chemicals and of chemical, petroleum, coal, rubber and plastic products	277.2	291.0	297.4	296.6	299.7	296.2
36 Savi-, lasi- ja kivituuotteiden valmistus - Manufacture of mineral products	270.5	276.3	282.7	282.2	289.7	282.7
37 Metallien valmistus - Basic metal industries	285.4	291.2	295.8	299.2	307.2	298.3
38 Metalli- ja konepajatuotteiden valmistus - Manufacture of fabricated metal products, machinery and equipment	275.5	284.3	288.8	292.0	297.1	290.5

Vuoden 1995 indeksiluvut ovat tarkistettuja

The 1995 indices are revised

TEOLLISUUSTYÖNTEKIJÖIDEN TOIMIALOITTAISIA INDEKSEJÄ 1985=100

INDICES OF MANUFACTURING WORKERS BY INDUSTRY 1985=100

TOIMIALA - INDUSTRY

VUOSI JA NELJÄNNES - YEAR AND QUARTER

	1994		1995					
			IV	I	II	III	IV	I-IV
31 Elintarvikkeiden, juomien ja tupakan valmistus - Manufacture of food, beverages and tobacco	173.1	178.1	182.2	181.9	187.3	182.4		
32 Tekstiilien, vaatteiden, nahan ja nahkatuotteiden valmistus - Manufacture of textiles, wearing apparel and leather	165.4	167.1	171.3	170.9	174.6	171.0		
331 Puutavaran paitsi puukalusteiden valmistus - Manufacture of wood, except furniture	177.2	183.8	185.6	187.5	191.0	187.0		
332 Ei-metallisten kalusteiden valmistus - Manufacture of furniture and fixture, except primarily of metal	171.8	176.0	180.0	179.6	183.3	179.7		
341 Massan, paperin, paperituotteiden valmistus - Manufacture of paper and paper products	163.0	170.4	173.0	173.0	175.8	173.1		
342 Graafinen tuotanto, kustannustoiminta - Printing, publishing and allied industries	156.3	158.5	162.8	163.7	166.4	162.8		
35 Kemiallisten, maaöljy-, kumi- ja muovituotteiden valmistus - Manufacture of chemicals and of chemical, petroleum, coal, rubber and plastic products	170.0	178.5	182.4	181.9	183.8	181.7		
36 Savi-, lasi- ja kivituuotteiden valmistus - Manufacture of mineral products	168.4	171.9	175.9	175.6	180.3	175.9		
37 Metallien valmistus - Basic metal industries	177.4	181.0	183.9	186.0	190.9	185.5		
38 Metalli- ja konepajatuotteiden valmistus - Manufacture of fabricated metal products, machinery and equipment	176.8	182.4	185.3	187.4	190.7	186.5		

Vuoden 1995 indeksiluvut ovat tarkistettuja

The 1995 indices are revised

SVT

PMM
Sopimus
00022/1

SVT Suomen Virallinen Tilasto
Finlands Officiella Statistik
Official Statistics of Finland

Tiedustelut – Förfrågningar – Inquiries:

Harri Nummila
(90) 17 341