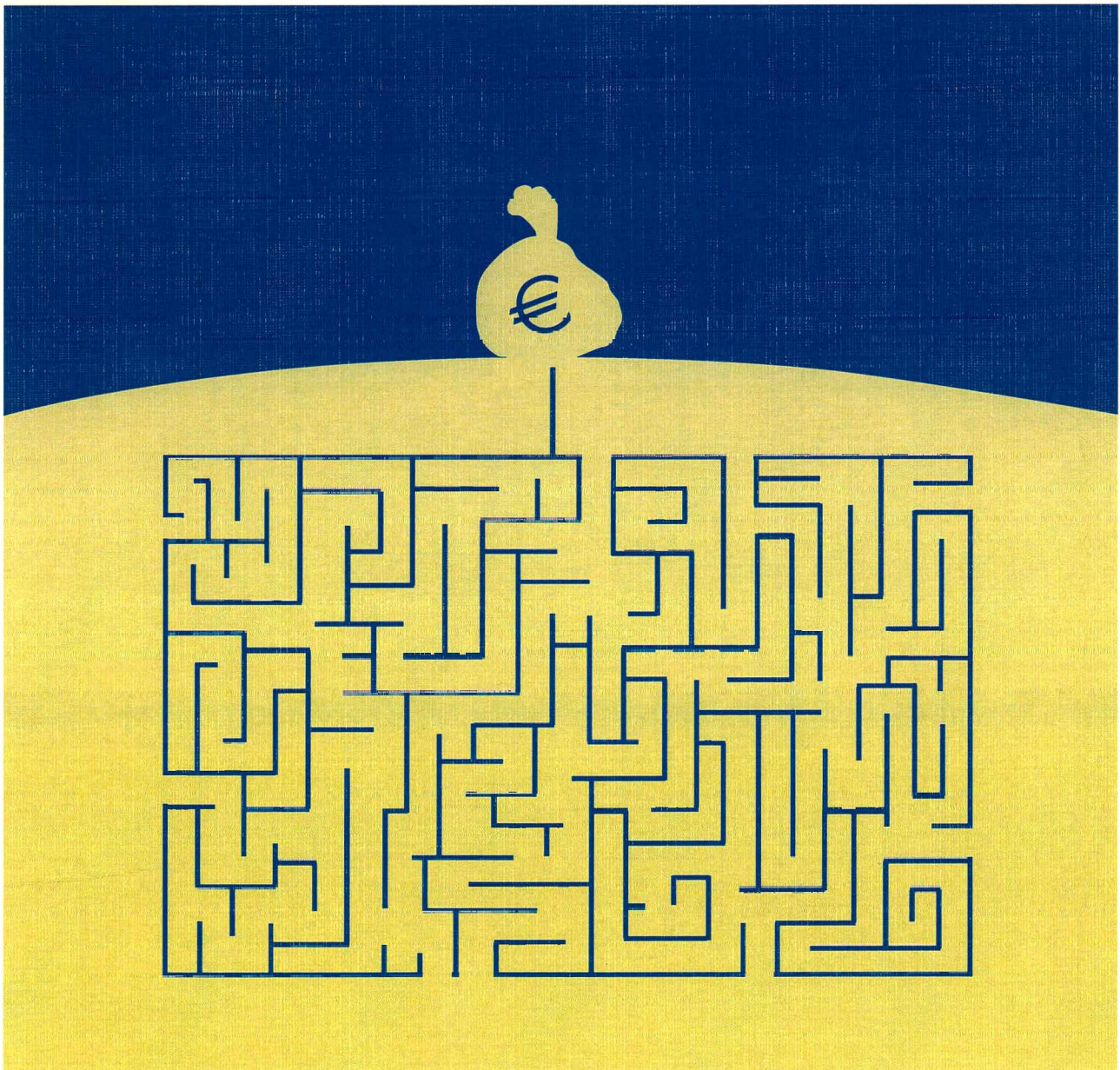


*Työtunnin kustannus 2000–2007*  
*Työvoimakustannusindeksi 2003=100*

*Cost of an Hour Worked in 2000=2007*  
*Labour Cost Index 2003=100*



# *Työtunnin kustannus 2000–2007*

*Työvoimakustannusindeksi 2003=100*

*Cost of an Hour Worked in 2000–2007*

*Labour Cost Index 2003=100*

---

---

*Tiedustelut – Förfrågningar – Inquiries:*

*Pekka Haapala  
(09) 17 341*

Suomen virallinen tilasto  
Finlands officiella statistik  
Official Statistics of Finland

*Kansikuva – Pämbild – Cover graphics: Jannis Mavrostomos*

© 2008 Tilastokeskus – Statistikcentralen – Statistics Finland

*Tietoja lainattaessa lähteenä on mainittava Tilastokeskus.  
Uppgifterna får lånas med uppgivande av Statistikcentralen som källa.  
Quoting is encouraged provided Statistics Finland is acknowledged as the source.*

*Tilaston kuvaus: <http://www.tilastokeskus.fi/>  
Tilaston laatuseloste: [www.tilastokeskus.fi/](http://www.tilastokeskus.fi/)*

*ISSN 1795-5165  
= Suomen virallinen tilasto  
ISSN 1457-084X (print)  
ISBN 978-952-467-949-7 (print)  
ISSN 1796-2196 (pdf)  
ISBN 978-952-467-950-3 (pdf)*

## Alkusanat

Työtunnin kustannus 2000–2007 kuvaa tehdyn työtunnin keskimääräisten työvoimakustannusten kehitystä ja tasoa neljännesvuosittain vuodesta 2000 lähtien. Tilastoa on uudistettu Euroopan Unionin antaman työvoimakustannusindeksiasetuksen 1216/2003 pohjalta. Uudistus on koskenut indeksin laskentaa, kustannuserien kohdentumista, tehtyjen työtuntien käyttöä ja tilaston laajentamista kuntasektorille. Tilasto kattaa yksityisen sektorin lähes kokonaan. Kuvausalueen ulkopuolelle jää vain maa- ja metsätalous.

Kustannuskehitys on määritetty laskennallisesti kokoaikaisia palkansajia koskevista tilastotiedoista. Tietolähteinä ovat ansiotasoindeksi, työvoimatutkimus, palkkarakennetilasto ja kansantalouden tilinpito.

Laskentamenetelmää ja käsitteitä on selostettu julkaisun luvussa 2. Menetelmästä ja käytetyistä tilastolähteistä johtuen indeksit saattavat tarkentua taannehtivasti.

Tilasto sisältää työvoimakustannusten tasoa ja -rakennetta koskevia laskelmia teollisuudessa. Laskelmat perustuvat vuoden 2004 työvoimakustannustilastoon. Kustannustasoa koskevat tiedot kattavat koko palkatun henkilökunnan vähintään kymmenen palkansajaa työllistävässä yrityksissä. Kansainvälistä vertailua koskevat tiedot perustuvat vuoden 2000 yksityisen sektorin työvoimakustannustutkimukseen. Työvoimakustannusten muutokset on laskettu vuoden 2003=100 indeksin pistelukuja hyväksi käyttäen.

Työvoimakustannustutkimukset kattavat kaikki kansainvälisten säästöjen (ILO, EU) edellyttämät kustannukset. Tässä tilastossa kustannusten muutosta on kuitenkin mitattu ainoastaan palkka- ja sosiaalkustannusten osalta. Siten esimerkiksi työterveyshuollon ja työpaikkakoulutuksen kustannusten muutokset eivät näy tässä tilastossa.

Työvoimakustannusindeksi on kehitetty Euroopan Unionin toimeksiannosta osana koko yhteisön kattavaa hanketta. EU:n tilastovirasto julkaisee koko aluetta koskevat tiedot kustannusten muutoksesta neljännesvuosittain.

Tilastokeskus julkaisee työvoimakustannusindeksiä neljännesvuosittain Tilastokeskuksen kotisivuilla ja Hinta- ja palkkatiedotteessa noin kolmen kuukauden viiveellä.

Julkaisun laadinnasta on vastannut Pekka Haapala.

Helsingissä marraskuussa 2008

## Foreword

Cost of an Hour Worked in 2000–2007 describes the development and level of the average cost of labour for an hour worked by quarter since 2000. These statistics have been reviewed against Commission Regulation (EC) No 1216/2003 of the European Union concerning the Labour Cost Index. The revision has had a bearing on the calculation of the index, allocation of cost items, use of hours actually worked and extension of the description to the local government sector. The statistics cover the private sector almost exhaustively. Only agriculture and forestry remain outside the scope of the description.

The cost development has been defined on the basis of statistical data on full-time employees. The Index of Wage and Salary Earnings, Labour Force Survey, Structural Statistics on Earnings and National Accounts have been used as the data sources. The used calculation method and the relevant concepts are explained in detail in Chapter 2 of this publication. Due to the used method and data sources the Index data may be adjusted retrospectively.

The statistics contain calculations describing the level and structure of labour costs in industry. The calculations are based on Labour Cost Statistics 2004. The data on labour cost levels cover the entire personnel on the payroll of enterprises employing at least ten wage and salary earners. International comparability have been determined on the basis of the 2000 private sector Survey of Labour Costs and the changes have been calculated by using the Index of Labour Costs 2003=100.

The calculations concerning the labour cost levels cover all costs as per international (ILO, EU) regulations. In these statistics, changes in costs have, however, only been measured in respect of wage and social costs. Thus, for example, changes in the costs of occupational health care and vocational in-house training are not shown in these statistics.

The Labour Cost Index has been developed by order of the European Union as part of a community-wide project. The Statistical Office of the European Communities (Eurostat) publishes quarterly data on the cost changes concerning the entire community area.

Statistics Finland publishes the figures describing the quarterly changes in labour costs on the Internet and in its Prices and Wages Release with a delay of approximately three months.

Pekka Haapala was responsible for the compilation of this publication.

Helsinki, November 2008

*Kari Molnar*  
*Tilastojohtaja*  
*Director*

## Sisällys

Alkusanat.....	3
<b>1. Tulokset.....</b>	<b>5</b>
1.1. Kustannusten muutos.....	5
1.2. Kustannustasot teollisuudessa 2000–2007.....	14
<b>2. Käsitteet ja menetelmät.....</b>	<b>15</b>
2.1. Taustaa.....	15
2.2. Muutokset vuoden 1996=100 työvoima- kustannusindeksiin verrattuna.....	15
2.3. Työpanos ja sen mittaaminen.....	16
2.4. Kustannuserät.....	18
2.5. Toimialat ja palkansaajaryhmät.....	18
2.6. Indeksien laskeminen.....	19
<b>3. Kansainvälinen vertailu.....</b>	<b>24</b>
3.1. Työvoimakustannusten muutos EU-maissa.....	24
3.2. Metodologia.....	28
<b>4. Tiivistelmä.....</b>	<b>29</b>
Laatuseloste.....	33
Liite: Toimialaluokitus.....	35

## Contents

Foreword.....	3
<b>1. The results.....</b>	<b>5</b>
1.1. Change in the costs.....	5
1.2. Level of costs in industry 2000–2007.....	14
<b>2. Concepts and methodology.....</b>	<b>15</b>
2.1. Background.....	15
2.2. Changes compared to the Labour Costs Index 1996=100.....	15
2.3. Measuring labour input.....	16
2.4. Cost items.....	18
2.5. Economic activities and employees..	18
2.6. Calculating the index.....	19
<b>3. International comparability.....</b>	<b>24</b>
3.1. Change in labour costs in the EU Countries.....	24
3.2. Methodology.....	28
<b>4. Sammandrag.....</b>	<b>29</b>
Quality description.....	33
Appendix: Classification of economic activities.....	35

# 1 Tulokset

# 1 The results

## 1.1 Kustannusten muutos

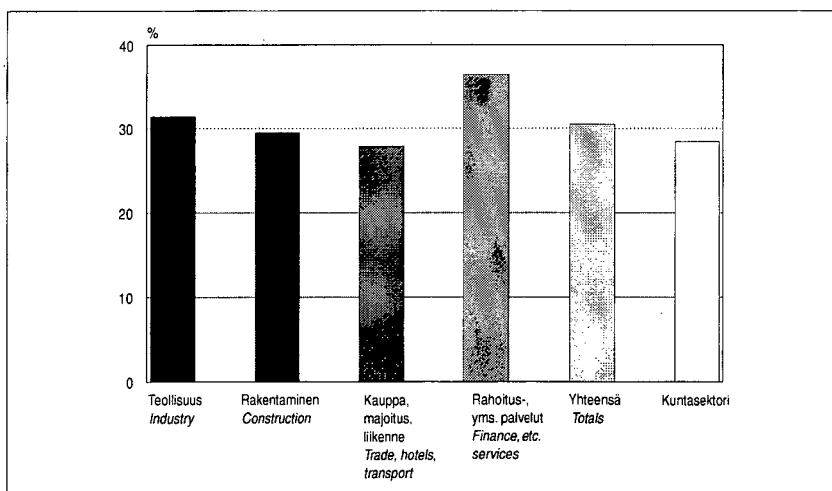
## 1.1 Change in the costs

Tehty työtunti maksoi vuonna 2007 yksityisen sektorin työnantajalle keskimäärin 2,6 prosenttia enemmän kuin vuotta aiemmin (Taulukko 1). Kustannusten nousuvauhti oli nopeinta rakentamisen toimialalla, 3,7 prosenttia, ja hitainta teollisuudessa, 2,0 prosenttia. Kuntasektorilla tehty työtunti maksoi 2,9 prosenttia enemmän kuin vuotta aiemmin.

Tehty työtunti maksoi yksityisen sektorin työnantajalle vuonna 2007 keskimäärin 30,5 prosenttia enemmän kuin vuonna 2000 (Kuvio 1). Nousu oli suurinta rahoitus- yms. palveluissa (36,4 prosenttia) ja pientä koulutuksen, terveydenhuollon ja muiden yhteiskunnallisten ja henkilökohtaisten

An hour worked cost to the employer approximately 2.6 per cent more in 2007 than year before in private sector (Table 1). The increase was the fastest (3.7%) in construction and slowest (2.0%) in industry. In local government sector an hour worked cost to the employer 2.9 percent more than year before.

An hour worked cost to the private sector employer approximately 30.5 per cent more in 2007 than in 2000 (Figure 1). The increase was the largest (36.4%) in finance etc. services and smallest (24.9%) in education, health care, and other welfare and personal services. The respective rise in the local government sector was 28.4 per cent.



**Kuvio 1.** Tehdyn työtunnin kustannuksen muutos yksityisellä sektorilla toimialoittain ja kuntasektorilla vuodesta 2000 vuoteen 2007, prosenttia

Figure 1. Change in the cost of an hour worked in private sector by industry and in the local government sector from 2000 to 2007, per cent

**Taulukko 1.** Laskelma työvoimakustannusten muutokseen vaikuttaneista tekijöistä vuosina 2000–2007, yksityinen sektori

Table 1. Calculation of the factors causing change in labour costs in 2000–2007, private sector

Kustannustekijä Cost factor	Vaikutus kustannusten muutokseen, prosenttiyksikköä Effect on change of costs, percentage points							2000–2006 *)
	2000/ 2001	2001/ 2002	2002/ 2003	2003/ 2004	2004/ 2005*)	2005/ 2006	2006/ 2007	
Sopimuskorotukset Collectively bargained increments	3,3	2,2	2,7	2,4	2,4	1,7	2,1	18,2*)
Liukuma ja rakennetekijät Wage drift and structural factors	1,9	1,6	1,6	1,5	1,4	1,4	0,5	10,5*)
Keskim. työpanoksen muutos, tulospalkkiot, ylityön ansio / **) Change in average labour input, bonuses, overtime pay	1,3	1,2	0,4	-1,1	1,1	-0,8	..	2,1*)
Sosiaalikulut / Social costs	0,0	-0,2	-0,7	-0,8	0,2	-0,4	..	-1,8*)
<b>Yhteensä</b> <b>Total</b>	<b>6,5</b>	<b>4,8</b>	<b>4,1</b>	<b>2,1</b>	<b>5,1</b>	<b>1,9</b>	<b>2,6</b>	<b>30,5*)</b>

\*) Vuotta 2007 koskevat tiedot ovat ennakkotietoja, tulospalkkiosta ja ylityönsaioista ei ole vielä tietoa.

\*) Data concerning 2007 are preliminary, no data are yet available on performance-based bonuses or overtime earnings.

\*\*) Normaalisti työpanoksen kasvu johtaa kustannusten pienenemiseen ja päinvastoin.

\*\*) Normally the consequence of the increase of labour input is decrease of labour costs and vice versa.

palveluiden toimialoilla (24,9 prosenttia). Kuntasektorilla vastaava nousu oli 28,4 prosenttia.

Noin 60 prosenttia kustannusten bruttonou-  
stusta perustuu sopimuskorotuksiin ja lähes 40 prosenttia liukumiin ja rakennetekijöihin.

Joulukuussa vuonna 2000 allekirjoitettu tulo-  
poliittinen sopimus vuosille 2001 ja 2002 kattoi  
lähes kaikki palkansaajat. Ensimmäisen vuoden  
sopimuskorotusten kustannusvaikutus oli keski-  
määrin 3,3 prosenttia. Säännöllisen työajan keski-  
ansiot nousivat 5,2 prosenttia ja keskimääräinen  
työpanos 1,3 prosentilla. Vuonna 2001 työvoima-  
kustannukset nousivat 6,5 prosentilla, kun sosiaali-  
kustannustariffeissa ei tapahtunut muutoksia.

Vuonna 2002 ansioiden nousuvauhti hidastui  
3,8 prosenttiin. Sosiaalivakuutusmaksujen alene-  
minen (-0,2 %) hidasti osaltaan kustannusten  
nousua ja keskiansiot sekä keskimääräiset työ-  
panoksen muutokset nostivat työvoimakustan-  
nuksia 4,8 prosenttia.

Vuosille 2003 ja 2004 kirjoitettiin myös kak-  
sivuotinen tulopoliittinen sopimus. Vuonna  
2003 sopimuskorotusten vaikutus oli 2,7 pro-  
senttia ja tällöin työvoimakustannukset nousivat  
4,1 prosentilla. Liukuma- ja rakennetekijöiden  
vaikutus jäi edellisen vuoden tasolle, 1,6 prosent-  
tiin, työpanoksen muutoksen ollessa vajaat puoli  
prosenttiyksikköä. Sosiaalikustannustariffit laski-  
vat vuonna 2003. Vuonna 2004 sopimusvai-  
kutukset jäivät 2,4 prosenttiin ja keskiansiot nousi-  
vat 3,9 prosenttia. Kun työpanoksen muutos oli  
negatiivinen, (-1,1 prosenttia), ja sosiaalikus-  
tannukset laskivat vajaalla prosentilla, nousivat työ-  
voimakustannukset 2,1 prosenttia.

Joulukuussa 2004 solmittiin tulopoliittinen  
sopimus, joka ulottui vuoden 2007 syyskuun  
loppuun. Sopimusten mukaisten palkankorotus-  
ten kustannusvaikutus oli 2,4 prosenttia vuodelle  
2005. Työvoimakustannukset nousivat 5,2 pro-  
senttia, kun työpanoksen muutos oli 1,1, pro-  
senttia ja sosiaalikustannustariffit nousivat 0,2  
prosenttia. Vuonna 2006 sopimuskorotusten  
kustannusvaikutus oli 1,7 prosenttia. Työvoima-  
kustannukset nousivat 1,9 prosenttia, kun työpa-  
noksen lasku oli 0,8 prosenttia ja sosiaalivakuutus-  
maksujen tariffit laskivat 0,4 prosenttia.

Syksyllä 2007 palattiin liittokohtaisiin sopi-  
muksiin, joista useimmat päättyvät tammikuussa  
2010. Sopimuksen mukaisten palkankorotusten  
kustannusvaikutus oli 2,1 prosenttia vuodelle  
2007. Työvoimakustannukset nousivat 2,6 pro-  
senttia, kun työpanoksen muutoksesta ja sosiaali-  
vakuutusmaksujen tariffeista ei ole vielä tietoa.

Kustannusten kasvuun vaikuttaneet tekijät  
painottuivat jalostuksessa ja palveluissa eri ta-  
voin. Keskiansiot nousivat vuosina 2000–2007  
jalostuksessa 30,2 prosenttia ja palvelualalla 28,3

Approximately 60 per cent of the gross in-  
crease in the costs were due to collectively bar-  
gained increments and nearly 40 per cent to the  
wage drift and structural factors.

The incomes policy agreement signed in De-  
cember 2000 for the 2001–2002 period covered  
nearly all wage and salary earners. In the first year,  
the average cost effect of the collectively bargained  
increments amounts to 3.3 per cent. Average earn-  
ings for regular working hours rose by 5.2 per cent  
and average labour input by 1.3 per cent. In 2001  
labour costs went up by 6.5 per cent, whereas no  
change took place in social cost tariffs.

In 2002 the rise of earnings slowed down to  
3.8 per cent. The reduction in social tariffs  
(-0.2%) curbed the rise in costs, while average  
earnings and average changes in labour inputs  
put labour costs up by 4.8 per cent.

A two-year incomes policy agreement was  
also signed for 2003 and 2004. In 2003, the ef-  
fect of the collectively bargained increments  
amounted to 2.7 per cent and consequently then  
labour costs went up by 4.1 per cent. The effect  
from wage drifts and structural factors remained  
on level with previous year at 1.6 per cent, while  
the change in labour input amounted to under  
one half of a percentage point. Social cost tariffs  
fell in 2003. In 2004, effects from the collec-  
tively bargained agreements remained at 2.4 per  
cent and earnings rose by 3.9 per cent. While the  
change in labour input was negative, -1.1 per  
cent and social cost tariffs fell about less than on  
per cent, labour costs went up 2.1 per cent.

The incomes policy agreement signed in De-  
cember 2004 was in force until the end of Sep-  
tember 2007. The effect of collectively bargained  
increments amounted to 2.4 per percent in 2005.  
Labour costs raised 5.2 per cent since labour input  
was 1.1 percent and social cost tariffs raised 0.2  
percent. In 2006 the effect of the collectively bar-  
gained increments amounted to 1.7 per cent. La-  
bour costs went up by 1.9 per cent since labour in-  
put went down 0.8 per cent and social costs tariffs  
decreased 0.4 per cent in year 2006.

Autumn 2007 saw a return to sectoral agree-  
ments, most of which are valid until January  
2010. The total cost effect of the agreed wage  
increases was 2.1 per cent in 2007. Labour costs  
increased by 2.6 per cent when calculated with-  
out data on the changes in labour input and so-  
cial security contribution tariffs.

The factors influencing the increase in the  
costs were distributed slightly differently in the  
services and processing industries. In the  
2000–2007 period, average earnings rose by 30.2  
per cent in processing industries and by 28.3 per  
cent in services. Due to the gender equality and

prosenttia. Tulopoliittisiin kokonaisratkaisuihin liittyneistä tasa-arvo- ja matalapalkkaeristä sekä sopimusten muodosta johtuen sopimuskorotusten kustannusvaikutus oli suurempi palvelualoilla<sup>1</sup> (18,5 prosenttia) kuin jalostuksessa<sup>2</sup> (17,3 prosenttia). Toisaalta liukumien ja rakenneteki-

low-income supplements included in the overall incomes policy agreements and the general format of the agreements, the bargained increments had a greater effect (18.5%) in services<sup>1</sup> than in processing industries<sup>2</sup> (17.3%). On the other hand, the effect of wage drifts and structural fac-

**Taulukko 2. Työvoimakustannusindeksi 2003=100 ja prosenttimuutokset verrattuna edellisen vuoden vastaavaan ajankohtaan**  
*Table 2. Labour Cost Index 2003=100, and percentage changes compared to corresponding period in the previous year*

Yksityinen sektori													Kuntasektori	Yksityinen ja kuntasektori					
													Local government sector	Private and local government sector					
Teollisuus	Tehdas-teollisuus	Rakentaminen	Kauppa, majoitus, liikenne	Rahoitus- yms.	Teollisuus ja palvelut	Kaikki toimialat	Kaikki toimialat												
Industry	Manufacturing	Construction	Trade, hotels, transport	Finance, etc.	Industry and services	All industries	All industries												
2000	85,7	3,5	85,8	3,6	87,7	-0,8	87,8	1,6	82,6	4,7	85,9	2,7	86,0	..	88,9	..	86,7	..	
I	84,4	2,2	84,5	2,3	85,3	-3,4	85,7	1,0	80,3	3,4	84,1	1,4	84,3	..	83,2	..	84,0	..	
II	85,2	4,7	85,3	4,7	86,0	-3,0	88,3	2,4	83,2	6,5	85,8	3,4	85,9	..	85,4	..	85,8	..	
III	85,4	1,9	85,4	1,9	87,6	-3,1	88,1	-0,3	82,6	1,2	85,9	0,5	86,0	..	99,9	..	89,2	..	
IV	88,0	5,5	88,1	5,5	92,0	6,6	88,9	3,3	84,4	8,0	87,9	5,3	87,9	..	87,2	..	87,7	..	
2001	92,2	7,5	92,2	7,5	93,6	6,7	93,7	6,8	86,6	4,8	91,7	6,7	91,6	6,5	92,8	4,3	91,9	6,0	
I	90,2	7,0	90,2	6,8	92,2	8,1	92,1	7,5	84,2	4,8	89,8	6,8	89,9	6,6	88,1	5,8	89,5	6,4	
II	91,5	7,4	91,5	7,3	92,4	7,4	94,0	6,5	85,5	2,7	91,2	6,3	91,1	6,1	89,5	4,7	90,7	5,8	
III	93,2	9,2	93,3	9,2	95,8	9,4	93,4	6,0	86,9	5,2	92,3	7,5	92,3	7,3	104,4	4,5	95,0	6,6	
IV	93,8	6,6	93,9	6,6	94,0	2,2	95,3	7,2	90,0	6,6	93,5	6,3	93,3	6,2	89,0	2,1	92,3	5,2	
2002	96,1	4,2	96,1	4,2	98,1	4,8	97,6	4,2	93,0	7,4	96,1	4,8	96,1	4,8	95,3	2,8	95,9	4,4	
I	94,9	5,1	94,9	5,2	93,7	1,7	94,9	3,0	88,6	5,3	93,5	4,1	93,3	3,8	90,6	2,9	92,7	3,6	
II	95,0	3,8	95,1	3,9	97,7	5,8	97,6	3,8	93,0	8,8	95,7	4,9	95,5	4,9	91,1	1,8	94,5	4,2	
III	97,4	4,5	97,5	4,5	100,3	4,7	100,6	7,7	96,3	10,8	98,4	6,6	98,5	6,8	107,0	2,5	100,5	5,7	
IV	96,9	3,3	97,0	3,3	100,5	6,9	97,3	2,2	94,0	4,5	96,9	3,6	96,9	3,9	92,5	3,9	95,9	3,9	
2003	100,0	4,1	100,0	4,0	100,0	2,0	100,0	2,5	100,0	7,5	100,0	4,0	100,0	4,1	100,0	4,9	100,0	4,3	
I	97,6	2,9	97,6	2,9	99,0	5,6	97,0	2,3	97,2	9,6	97,5	4,2	97,6	4,6	94,5	4,2	96,8	4,5	
II	100,4	5,7	100,4	5,6	99,7	2,0	100,6	3,1	99,4	6,8	100,2	4,7	100,1	4,8	96,8	6,2	99,4	5,1	
III	102,0	4,7	102,0	4,7	99,9	-0,4	101,2	0,6	101,2	5,0	101,4	3,0	101,3	2,9	112,5	5,1	103,9	3,4	
IV	99,9	3,1	99,9	3,0	101,4	0,9	101,2	3,9	102,3	8,8	100,9	4,2	101,0	4,2	96,2	4,0	99,9	4,1	
2004	101,6	1,6	101,7	1,7	101,2	1,2	102,9	2,9	103,0	3,0	102,3	2,3	102,1	2,1	104,0	4,0	102,5	2,5	
I	101,1	3,6	101,2	3,6	101,7	2,7	101,5	4,6	102,6	5,6	101,6	4,2	101,2	3,7	99,7	5,5	100,8	4,1	
II	99,8	-0,6	99,8	-0,6	99,6	-0,1	102,0	1,3	101,5	2,1	100,8	0,6	100,8	0,6	101,7	5,1	101,0	1,6	
III	100,4	-1,5	100,5	-1,5	101,9	2,0	104,7	3,5	105,6	4,4	103,0	1,6	103,0	1,6	111,4	-1,0	104,9	1,0	
IV	105,1	5,2	105,2	5,3	101,6	0,2	103,4	2,2	102,5	0,2	103,7	2,7	103,5	2,5	103,2	7,3	103,4	3,5	
2005	107,5	5,8	107,6	5,8	107,9	6,7	107,8	4,8	107,9	4,7	107,7	5,3	107,4	5,1	106,4	2,2	107,1	4,5	
I	105,0	3,8	105,1	3,9	104,3	2,6	107,2	5,7	107,7	5,0	106,2	4,5	105,7	4,4	100,3	0,6	104,4	3,6	
II	108,6	8,8	108,7	8,9	105,9	6,3	106,4	4,4	107,8	6,2	107,5	6,6	107,2	6,3	104,4	2,7	106,5	5,5	
III	107,9	7,5	108,1	7,5	111,2	9,1	109,5	4,6	107,5	1,8	108,7	5,6	108,4	5,3	116,6	4,7	110,3	5,1	
IV	108,3	3,0	108,4	3,0	110,4	8,6	108,2	4,7	108,6	5,9	108,5	4,7	108,2	4,5	104,2	0,9	107,2	3,7	
2006	110,4	2,8	110,4	2,7	109,6	1,5	109,6	1,6	108,8	0,9	109,8	1,9	109,4	1,9	111,0	4,1	109,7	2,4	
I	107,8	2,6	107,8	2,5	105,5	1,1	106,1	-1,0	106,4	-1,3	106,7	0,5	106,4	0,7	102,2	1,9	105,4	0,9	
II	110,4	1,7	110,5	1,6	109,6	3,5	108,5	2,0	107,8	0,0	109,2	1,6	108,6	1,3	106,5	1,9	108,1	1,5	
III	111,1	2,9	111,2	2,9	110,3	-0,9	113,2	3,3	108,6	1,0	111,2	2,3	110,8	2,2	125,9	8,0	114,3	3,6	
IV	112,4	3,8	112,4	3,7	112,9	2,3	110,7	2,3	112,7	3,8	111,9	3,2	111,7	3,3	109,2	4,8	111,1	3,6	
2007*	112,7	2,0	112,6	2,0	113,6	3,7	112,3	2,4	112,7	3,6	112,7	2,6	112,3	2,6	114,2	2,9	112,7	2,7	
I*	110,1	2,1	110,0	2,1	109,2	3,5	108,8	2,6	110,4	3,8	109,7	2,8	109,4	2,8	105,5	3,2	108,5	2,9	
II*	112,1	1,5	112,1	1,5	113,1	3,2	110,4	1,7	111,3	3,2	111,5	2,1	110,9	2,2	109,5	2,8	110,6	2,3	
III*	111,3	0,2	111,3	0,1	113,0	2,4	113,9	0,6	110,9	2,1	112,2	0,9	111,9	1,0	127,7	1,4	115,5	1,1	
IV*	117,1	4,2	117,1	4,2	119,0	5,4	115,9	4,7	118,3	5,0	117,2	4,7	116,9	4,6	113,9	4,3	116,2	4,6	
2008*	I*	116,1	5,4	116,0	5,4	115,6	5,9	114,1	4,8	116,5	5,5	115,5	5,3	115,1	5,2	111,3	5,5	114,3	5,3
	II*	118,9	6,0	118,8	6,0	121,6	7,5	117,4	6,3	118,4	6,4	118,6	6,4	117,8	6,2	116,4	6,4	117,5	6,3

\*) Ennakkotietoja – Preliminary data

- 1 Tukku- ja vähittäiskauppa, majoitus- ja ravitsemistoiminta, kuljetus, varastointi ja tietoliikenne, rahoitustoiminta, kiinteistö-, vuokraus- ja tutkimuspalvelut, liike-elämän palvelut  
*Wholesale and retail trade, Hotels and restaurants, Transport, storage and communication, Financial intermediation, Real estate, search and development, other business*
- 2 Kaivannaistoiminta, tehdasteollisuus, sähkö-, kaasu- ja vesihuolto, rakentaminen  
*Mining and quarrying, Manufacturing, Electricity, gas and water supply, Construction.*

jöiden vaikutus työtunnin keskihintaan oli palvelualalla noin 3,3 prosenttiyksikköä pienempi kuin jalostuksessa. Tämä johtui osin työllisyyden paranemisesta. Uusien työpaikkojen osuus oli palvelualoilla suurempi kuin teollisuudessa ja uudet työpaikat painottuivat keskimääräistä matalammille kustannustason aloille.

tors on the average cost of an hour worked was about 3.3 percentage point smaller in services than in processing industries. This was partly due to the improved employment situation. Proportionally, more new jobs were created in services than in manufacturing, with the emphasis on jobs at a lower than average cost level industries.

### Sosiaalikulustannukset

Aikavälillä 2000–2007 yksityisellä sektorilla työtunnin sosiaalikulustannukset nousivat kes-

### Social costs

In the years 2000-2007 social cost of an hour worked rise average 20.5 per cent in private sec-

**Taulukko 3. Sosiaalikulustannusindeksi 2003=100 ja prosenttimuutokset verrattuna edellisen vuoden vastaavaan ajankohtaan yksityisellä sektorilla toimialoittain ja kuntasektorilla**  
*Table 3. Social Cost Index 2003=100, and percentage changes compared to corresponding period in the previous year in private sector by industry and in local government sector*

Yksityinen sektori – Private sector													Kuntasektori	Yksityinen ja kuntasektori		
													Local government sector	Private and local government sector		
Teollisuus	Tehdasteollisuus	Rakentaminen	Kauppa, majoitus, liikenne	Rahoitus- yms. palvelut	Teollisuus ja palvelut	Kaikki toimialat							Kaikki toimialat			
Industry	Manufacturing	Construction	Trade, hotels, transport	Finance, etc. services	industry and service	All industries							All industries			
2000	88,7	88,9	94,3	89,8	85,2	88,9	89,0	89,1	89,0	89,1	89,0	89,0	89,0	89,0	89,0	89,0
I	87,3	87,6	91,7	87,7	82,8	87,0	87,2	83,4	87,2	87,0	87,2	83,4	87,2	83,4	86,2	86,2
II	88,1	88,4	92,5	90,4	85,8	88,7	88,8	85,6	88,8	88,7	88,8	85,6	88,8	85,6	88,0	88,0
III	88,3	88,6	94,2	90,2	85,1	88,8	89,0	100,1	88,8	88,8	89,0	100,1	88,8	100,1	91,8	91,8
IV	91,0	91,3	98,9	91,0	87,0	91,0	90,9	87,4	90,9	91,0	90,9	87,4	90,9	87,4	90,0	90,0
2001	96,7	96,8	95,4	96,7	87,7	94,9	94,8	92,5	94,8	94,9	94,8	92,5	94,8	92,5	94,2	94,2
I	94,6	94,7	94,0	95,0	83,3	92,9	93,0	87,8	93,0	92,9	93,0	87,8	93,0	87,8	91,7	91,7
II	95,9	96,1	94,2	97,0	7,3	86,5	94,2	89,2	94,2	94,3	94,2	89,2	94,2	89,2	92,9	92,9
III	97,8	97,9	97,6	96,4	6,8	88,0	95,4	104,1	95,4	95,5	95,4	104,1	95,4	104,1	97,7	97,7
IV	98,4	98,6	95,9	98,3	8,0	91,1	96,5	88,8	96,5	96,7	96,5	88,8	96,5	88,8	94,5	94,5
2002	99,6	99,8	99,0	99,8	3,2	94,9	98,7	95,4	98,7	98,7	98,7	95,4	98,7	95,4	97,8	97,8
I	98,4	98,6	94,6	97,0	2,1	90,4	96,1	90,7	95,9	96,1	95,9	90,7	95,9	90,7	94,6	94,6
II	98,5	98,7	98,7	99,8	2,9	94,9	98,2	91,2	98,1	97,7	98,2	91,2	98,1	91,2	96,3	96,3
III	101,0	101,2	101,2	102,9	6,7	98,3	101,1	107,1	101,2	98,3	101,1	107,1	101,2	107,1	102,7	102,7
IV	100,5	100,7	101,5	99,5	1,3	95,9	99,4	92,5	99,5	99,4	99,5	92,5	99,5	92,5	97,7	97,7
2003	100,0	100,0	100,0	100,0	0,2	100,0	100,0	100,0	100,0	100,0	100,0	100,0	100,0	100,0	100,0	100,0
I	97,6	97,6	99,0	97,0	0,0	97,1	97,5	94,5	97,6	97,5	97,6	94,5	97,6	94,5	96,8	96,8
II	100,4	100,4	99,7	100,7	0,8	99,4	100,2	96,8	100,2	99,4	100,2	96,8	100,2	96,8	99,3	99,3
III	102,0	102,0	101,1	101,1	-1,7	101,2	101,4	112,5	101,3	101,4	101,3	112,5	101,3	112,5	104,2	104,2
IV	99,9	99,9	101,4	101,2	1,7	102,3	100,9	96,2	100,9	100,9	100,9	96,2	100,9	96,2	99,7	99,7
2004	97,9	98,0	97,9	99,6	-0,4	101,9	99,2	104,4	99,0	99,2	99,0	104,4	99,0	104,4	100,5	100,5
I	97,5	97,5	98,4	98,3	1,3	101,4	98,5	100,1	98,2	98,5	98,2	100,1	98,2	100,1	98,7	98,7
II	96,2	96,3	96,4	98,7	-2,0	100,3	97,8	102,0	97,7	97,8	97,7	102,0	97,7	102,0	98,9	98,9
III	96,8	96,9	98,6	101,4	0,3	104,5	99,8	111,8	99,8	99,8	99,8	111,8	99,8	111,8	103,1	103,1
IV	101,3	101,5	98,3	100,1	-1,1	101,3	100,6	103,6	100,4	100,6	100,4	103,6	100,4	103,6	101,3	101,3
2005	103,2	103,4	106,9	105,4	5,9	108,7	105,3	108,6	104,9	105,3	104,9	108,6	104,9	108,6	105,9	105,9
I	100,8	101,0	103,3	104,8	6,7	108,6	103,8	102,4	103,3	103,8	103,3	102,4	103,3	102,4	103,0	103,0
II	104,3	104,4	104,9	104,1	5,5	108,6	105,1	106,6	104,8	105,1	104,8	106,6	104,8	106,6	105,3	105,3
III	103,6	103,8	110,1	107,1	5,6	108,3	106,2	109,5	105,9	106,2	105,9	109,5	105,9	109,5	109,5	109,5
IV	103,9	104,1	109,3	105,8	5,7	109,3	106,1	106,3	105,7	106,1	105,7	106,3	105,7	106,3	105,9	105,9
2006	106,7	106,7	103,7	104,5	-0,9	107,0	105,7	114,1	105,3	105,7	105,3	114,1	105,3	114,1	107,8	107,8
I	104,1	104,1	99,8	101,2	-3,5	104,5	102,8	105,2	102,5	102,8	102,5	105,2	102,5	105,2	103,2	103,2
II	106,7	106,7	103,8	103,4	-0,6	106,0	105,2	109,5	104,6	105,2	104,6	109,5	104,6	109,5	106,0	106,0
III	107,3	107,4	104,4	107,8	0,7	106,7	107,0	129,5	106,7	107,0	106,7	129,5	106,7	129,5	113,0	113,0
IV	108,6	108,6	106,9	105,4	-0,3	110,8	107,8	112,3	107,6	107,8	107,6	112,3	107,6	112,3	108,9	108,9
2007*	105,1	105,0	108,3	107,8	3,2	111,8	107,6	117,8	107,2	107,6	107,2	117,8	107,2	117,8	110,1	110,1
I	102,7	102,6	104,1	104,5	3,3	109,6	104,7	105,7	104,4	104,7	104,4	105,7	104,4	105,7	105,7	105,7
II	104,6	104,5	107,9	106,0	2,5	110,4	106,5	112,9	105,9	106,5	105,9	112,9	105,9	112,9	107,9	107,9
III	103,9	103,8	107,7	109,3	1,4	110,0	107,1	131,8	106,8	107,1	106,8	131,8	106,8	131,8	113,7	113,7
IV	109,3	109,1	113,4	111,3	5,5	117,4	111,9	117,5	111,6	111,9	111,6	117,5	111,6	117,5	113,2	113,2
2008*																
I	108,3	108,1	110,2	109,6	4,8	115,6	110,3	114,9	109,9	110,3	109,9	114,9	109,9	114,9	111,3	111,3
II	111,0	110,8	115,9	112,7	6,3	117,5	113,3	120,1	112,5	113,3	112,5	120,1	112,5	120,1	114,6	114,6

\*) Ennakkotietoja – Preliminary data

**Taulukko 4. Sosiaalikulujen osuuden muutokset edelliseen vuoteen verrattuna sekä muutos vuodesta 2000 vuoteen 2007 yksityisellä sektorilla, prosenttiyksikköä**  
**Table 4. Changes in the proportion of social costs of total wage sum in 2000–2007 in private sector, percentage points**

Toimiala Industry	2001	2002	2003	2004	2005	2006	2007	2000–2007 *)
C,D,E Teollisuus Industry	0,5	-0,4	-1,2	-1,2	-0,1	0,2	-1,1	-3,3
D Tehdasteollisuus Manufacturing	0,4	-0,4	-1,3	-1,2	-0,1	0,2	0,2	-3,5
F Rakentaminen Construction	-1,6	-0,3	-0,3	-0,9	0,6	-1,2	-0,3	-1,0
G,H,I Kauppa, majoitus- ja ravitsem., liikenne Trade, hotels etc., transport	0,2	-0,3	-0,7	-0,9	0,3	-0,7	-0,3	-2,6
J,K Rahoitus- yms. palvelut Finance, etc. services	-0,5	0,2	-0,6	-0,3	0,5	0,1	0,0	0,0
C–K Teollisuus ja palvelualat Industry and services	0,0	-0,3	-0,9	-0,9	0,2	-0,4	-0,3	-2,6
C–O Toimialat yhteensä Industries total	0,0	-0,3	-0,9	0,0	-0,7	-0,4	-0,3	-2,6

Lähde: Kansantalouden tilinpito  
 Source: National Accounts

kimäärin 20,5 prosenttia, kun palkkakustannukset nousivat samaan aikaan 33,1 prosenttia.

Vaikka työnantajan sosiaalivakuutusmaksut pääasiassa määräytyvätkin tiettyinä prosenttiosuuksina palkkasummasta, saattavat myös maksujen ja niiden palautusten ajoittumisen vaihtelut – tariffimuutosten ohella – aiheuttaa palkkakustannuksista poikkeavia muutoslukuja sosiaalikulutusindeksissä. Vuosina 2000–2007 sosiaalikulujen osuus palkkasummaosuus laski yksityisellä sektorilla 2,6 prosenttiyksikköä. Kansantalouden tilinpidon ennakkotietojen mukaan vuonna 2007 sosiaalikulujen osuus palkkasummaosuus laski 0,3 prosenttiyksikköä. Kuntasektorilla sosiaalikulujen osuus palkkasummaosuudet ovat pysyneet vuodesta 2000 alkaen vuoteen 2006 lähes muuttumattomina. Ennakkotietojen mukaan vuonna 2007 kuntasektorilla vastaava palkkasummaosuus oli runsaan prosentin korkeampi kuin vuonna 2000.

Sosiaalikulujen paino kokonaiskustannuksissa on selvästi palkkakustannusten painoa pienempi, mistä johtuen suhteellisen suuremman tariffimuutokset eivät aiheuta kovin dramaattisia hyppäyksiä työvoimakustannusindeksissä. Sosiaalivakuutusmaksujen alennukset ovat viime vuosina jonkin verran jarruttaneet tehdyn työtunnin kustannusten nousua.

### Muutosten tausta

#### Säännöllisen työajan ansio

Tärkein tuntikulujen muutokseen vaikuttava tekijä on säännöllisen työajan ansioiden kehitys. Sitä kuvataan ansiotasoindeksin keskiansioilla, jotka on laskettu vaihtuvien lukumääräpainoin. Taulukossa 5 on esitetty säännöllisen työ-

ajan osuuden muutokset edelliseen vuoteen verrattuna sekä muutos vuodesta 2000 vuoteen 2007 yksityisellä sektorilla, prosenttiyksikköä

tor when at the same time wage costs rose 33.1 per cent. Although social costs are primarily apportioned as a percentages of the wage sum, fluctuations in the timing of the payments and refunds, as well as as tariff changes, may produce change figures deviating from wage costs in the index of social costs. In 2000-2007, the share of social costs of the total wage sum fell by 2.6 per cent in the private sector. According to preliminary National Accounts data of 2007, the share of social costs of the total wage decreased 0.3 per cent. In the local government sector, the proportions of social costs of the total wage sum have stayed almost unchanged from 2000 to 2006. According to the preliminary data of 2007 the proportions social costs of the total wage sum was one about one per cent higher in the local government sector than year 2000.

The weight of social costs in the total labour costs is distinctly smaller than that of wage costs and for this reason even relatively sizeable tariff changes cause no dramatic leaps in the overall Index. Reductions in social security contributions have curbed slightly the rise in the cost of an hour worked over the past few years.

### Background to the changes

#### Earnings for regular working time

The most important factor causing changes in the hourly labour cost is the development of earnings for regular working time. In the index it is depicted with average earnings, calculated using changing quantitative weights. Table 5. pres-

**Taulukko 5. Säännöllisen työajan keskiansioiden muutokset edelliseen vuoteen verrattuna sekä muutos vuodesta 2000 vuoteen 2007 yksityisellä ja kuntasektorilla, prosenttia**  
*Table 5. Annual changes in average earnings for regular working time, and change from 2000 to 2007 in private and in local government sector, percent*

Toimiala Industry	2001	2002	2003	2004	2005	2006	2007	2000–2007
<b>Yksityinen sektori / Private sector</b>								
C,D,E Teollisuus Industry	5,4	4,4	4,8	4,5	4,5	3,3	2,9	33,8
D Tehdasteollisuus Manufacturing	5,4	4,4	4,8	4,5	4,6	3,3	2,8	33,8
F Rakentaminen Construction	5,3	3,1	3,8	3,5	3,3	4,2	3,5	29,8
G,H,I Kauppa, majoitus- ja ravitsem., liikenne Trade, hotels etc., transport	5,5	3,1	3,4	3,2	4,2	2,8	2,1	26,9
J,K Rahoitus, yms. palvelut Finance, etc. services	5,2	5,1	5,8	5,3	3,3	2,6	3,1	34,6
CK Jalostus ja palvelut Processing industries and services	5,4	4,0	4,5	4,1	4,0	3,1	2,7	31,1
<b>C–O Yhteensä Total</b>	<b>5,2</b>	<b>3,8</b>	<b>4,4</b>	<b>3,9</b>	<b>3,9</b>	<b>3,1</b>	<b>2,6</b>	<b>30,2</b>
<b>Kuntasektori / Local government sector</b>								
<b>C–O Yhteensä Total</b>	<b>3,4</b>	<b>3,2</b>	<b>3,8</b>	<b>4,0</b>	<b>4,2</b>	<b>3,0</b>	<b>3,5</b>	<b>28,0</b>

ajan keskiansioiden vuosimuutoksia tarkastelu-  
jaksolla. Rahoitus- yms. palvelujen toimialaa ja  
vuotta 2001 lukuun ottamatta keskiansioiden  
vuosimuutos on vaihdellut kolmen ja vajaan vii-  
den prosentin välillä. Nopeinta ansiokehitys on  
ollut rahoitus- yms. palvelujen toimialaryhmässä.  
Rahoitus- yms. palveluiden toimialalla ovat kes-  
kiansiot kehittyneet selvästi keskimääräistä no-  
peammin, yli 5 prosenttia vuodessa, vuoteen  
2004 asti. Kuntasektorilla ansiot ovat nousseet  
hitaammin kuin yksityisellä sektorilla lukuun ot-  
tamatta vuosia 2004, 2005 ja 2007, jolloin ansiot  
nousivat 4,0, 4,2 ja 3,5 prosenttia.

Vuosina 2000–2007 keskiansiot nousivat no-  
peammin kuin virallinen ansiotasoindeksi. Syynä  
tähän on toimihenkilöiden määrän suhteellisen  
osuuden kasvu, mikä keskiansioindeksissä – toisin  
kuin kiinteäpainoisessa ansiotasoindeksissä – hei-  
jastuu ansiokehityksen nopeutumisena.

### Lisä- ja ylityö

Tehdyn lisä- ja ylityön määrä palkansaajaa koh-  
den on vuodesta 2000 vuoteen 2006 keskimäärin  
hieman pienentynyt kaikissa indeksin toimiala-  
ryhmissä kuljetusta lukuun ottamatta. Näin ollen  
myös ylityön kustannukset ovat nousseet hitaam-  
min kuin säännöllisen työajan keskiansiot. Yli-  
työn ansioista tuoreimmat tiedot ovat saatavilla  
vuodesta 2006.

Ylityön kustannusten muutos on kuitenkin  
vaihdellut toimialoittain huomattavasti. Aikavä-

ents the annual changes in average earnings for  
regular working time in the examination period.  
With the exceptions of the industry of financial in-  
termediation etc. services and the year 2001, the  
annual change in average earnings has varied from  
three to just short of five per cent. The develop-  
ment of earnings has been fastest in the sector  
group of Financial intermediation etc. services. At  
over 5 per cent per year the development of aver-  
age earnings in the industry of finance etc. services  
was clearly faster than the average until the year  
2004. In the local government sector, earnings have  
risen more slowly than in the private sector except  
the years 2004, 2005 and 2007, when earnings rise  
4.0, 4.2 and 3.5 per cent.

In 2000–2007 the average earnings rose  
faster than the official Index of Wage and Salary  
Earnings. This is explained by the large relative  
increase in the proportion of salaried employees  
which is reflected in the index of average earn-  
ings – unlike in the fixed-weight index – as faster  
earnings development.

### Additional and overtime work

The average amount of additional time and over-  
time work per employee has decreased from 2000  
to 2006 in all the industries in the index except for  
transportation. This being the case, the costs for  
overtime worked have also gone up more slowly  
than average earnings for regular working hours  
have. The latest data available on earnings for  
overtime work concern the year 2006.

However, change in the costs for overtime  
work has fluctuated considerably by industry. In

lillä 2000–2006 ovat ylityön kustannukset nousseet nopeimmin kuljetus, varastointi ja tietoliikenteessä – noin 111 prosenttia. Rahoitus- yms. palveluissa ylityön kustannukset ovat laskeneet noin 55 prosenttia.

Indeksissä mitatut ylityön kustannukset on laskettu osuutena palkkasummasta käyttäen teollisuudessa vuoden viimeisen neljänneksen ja palvelualoilla koko vuoden tietoa. Tehtyjen työtuntien – ja siten myös ylityötuntien – määrä on mitattu vastaavilta ajankohdilta.

the 2000 to 2006 period, the fastest rise in the costs of overtime work, at some 111 per cent, was recorded in the industry of transport, storage and communication. In financial intermediation, etc. services, costs for overtime work have fallen by approximately 60 per cent.

The earnings for overtime work measured in the index as a share of the total wage sum have been calculated using data for the last quarter of a year for manufacturing industries and those for the whole year for service industries. The numbers of hours worked – and thus, also the number of overtime hours – have been measured over.

### **Kertaluonteiset palkkaerät**

Kertaluonteisten palkkaerien (lomaraha, tulospalkkiot, palvelusvuosikorvaus, suhdanneraha ja kertaerät) määrä yksityisellä sektorilla on vuosina 2000–2006 kasvanut yleistä ansiokehitystä nopeammin. Vuonna 2006 näiden erien osuus oli noussut lähes 56 prosentilla vuoteen 2000 verrattuna. Työvoimakustannusindeksissä mitataan kertaerien muutosta vuositasona, mutta ne allokoidaan tietyille periodeille sen mukaan miten kertaerät maksetaan palkansaajille. Kaksi kolmasosa kertaluonteisista palkkaeristä maksetaan työehtosopimuksen mukaisesti.

### **One-off remuneration items**

In the private sector, the volume of one-off remuneration items (e.g. holiday bonus, performance-based rewards, length of service bonus, business cycle bonus and one-off items) has been going up faster than the general level of earnings in the 2000–2006 period. In 2006, the share of these items had gone by nearly 56 per cent compared to the year 2000. In the labour Cost Index, changes in one-off items are measured at the annual level but allocated to certain time periods according to the way they are paid to wage and salary earners. Two-thirds of the one-off remuneration items are paid in accordance with collectively bargained agreements.

**Taulukko 6. Palkansaajien keskimääräisen työpanoksen muutokset edelliseen vuoteen verrattuna sekä muutos vuodesta 2000 vuoteen 2007, prosenttia**

*Table 6. Annual changes in employee's average hours worked, and change from 2000 to 2007, percent*

Toimiala Industry	2001	2002	2003	2004	2005	2006	2007	2000–2007
C,D,E Teollisuus Industry	-2,0	0,1	-0,6	2,6	-1,9	0,9	-0,2	-1,2
D Tehdasteollisuus Manufacturing	-2,0	0,1	-0,6	2,6	-1,9	0,9	-0,2	-1,2
F* Rakentaminen Construction	-1,8	-2,5	1,4	1,2	-2,3	0,9	-0,4	-3,5
G,H,I Kauppa, majoitus- ja ravitsem., liikenne Trade, hotels etc., transport	-1,2	-1,0	0,4	0,9	-1,2	0,1	-0,8	-2,7
J,K Rahoitus- yms. palvelut Finance, etc. services	-0,2	-1,5	-1,2	2,7	-1,0	0,2	-0,8	-2,0
C-K Yhteensä Total	-1,4	-0,8	-0,1	1,9	-1,5	0,5	-0,5	-2,0

\* Ks. menetelmä, luku 2

*See methodology, chapter 2*

Työpanoksen määrän vaikutus on huomioitu indeksissä vuoteen 2006 saakka, mutta ei vuonna 2007

*The effect from labour input was taken into consideration in the index up to 2006, but not in 2007*

Lähde / Source: Työvoimatilasto / Labour Force Statistics

### **Tehdyt työtunnit**

Työnantajan palkkakustannukset liittyvät sekä tehtyyn työaikaan että palkallisiin vapaapäiviin. Tehdyn työajan kustannusten kehittymiseen vaikuttavat siten myös muutokset tehdyn työajan ja koko palkatun työajan suhteessa. Nopeasti kasva-

### **Hours worked**

The wage costs of an employer relate to both hours worked and time off with pay. Therefore, the development of the costs for hours worked is also influenced by changes in the ratio between the hours worked and the total paid working

valla alalla tehdyt työtunnit palkansaajaa kohden saattavat lisääntyä kahdesta eri syystä: toisaalta ylityön määrä kasvaa ja toisaalta uusien työntekijöiden palkalliset vapaat eivät heti ehdi realisoitua. Muutokset tehdyissä työtunneissa heijastavat siten paitsi suhdannevaihteluita myös muutoksia työvoiman rakenteessa.

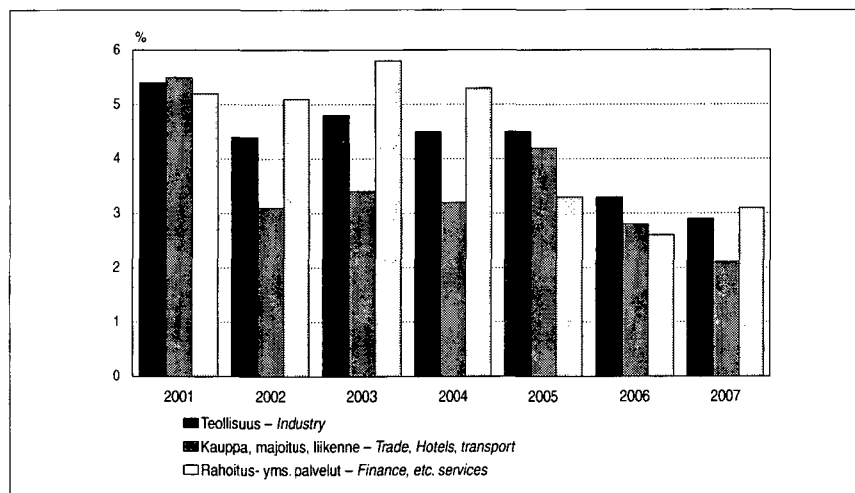
Työvoimakustannusindeksissä tehdyt työtunnit on kausitasoitettu. Työpanoksen määrän vaikutus on huomioitu indeksissä vuoteen 2006 saakka, mutta ei vuonna 2007.

Vuodesta 2000 vuoteen 2007 palkansaajaa kohti tehtyjen työtuntien määrä laski teollisuudessa runsaalla prosenttiyksiköllä ja kaupassa, majoituksessa ja ravitsemistoiminnassa ja liikenteessä 2,7 prosenttiyksikköä sekä rakentamisessa 3,5 prosenttiyksikköä. Kuviot 2 ja 3 kuvaavat kahden tärkeimmän kustannustekijän – säännöllisen työajan ansion ja työpanoksen määrien vuosimuutoksia teollisuudessa sekä palvelujen kahdessa toimialaryhmässä.

In a rapidly growing field, the hours worked per employee may increase for two reasons: on the one hand, the amount of overtime increases and, on the other, new employees' time off with pay does not become effectual immediately. Thus, the changes in hours worked not only reflect economic trends but also changes in the labour force structure.

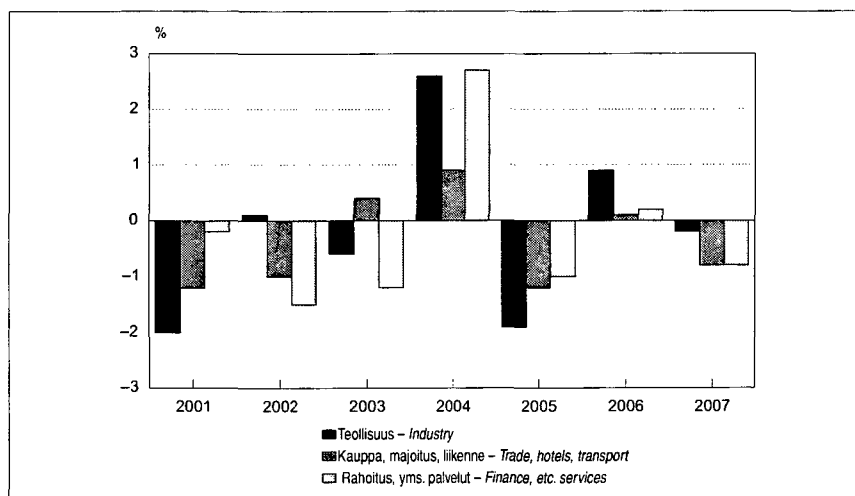
In the Labour Cost Index, hours worked have been seasonally adjusted. The effect from labour input was taken into consideration in the index up to 2006 but not in 2007.

From 2000 to 2007 the average numbers of hours worked per employee decreased in Industry about one per cent and in trade, hotels etc., transport 2.7 percent as well as and in Construction by 3.5 percent. Figures 2 and 3 describe the annual changes in the two most important cost factors, i.e. earnings for regular working hours and volume of work input, in industry as well as in the two activity groups of services.



**Kuvio 2.**  
Säännöllisen työajan keskiansioiden muutokset vuosina 2001–2007 edelliseen vuoteen verrattuna, prosenttia

Figure 2.  
Annual changes in average earnings for regular working in time in 2001–2007, per cent



**Kuvio 3.**  
Palkansaajien keskimääräisen tehdyn vuosityöajan muutokset vuosina 2001–2007 edelliseen vuoteen verrattuna, prosenttia

Figure 3.  
Changes in an employee's average annual working hours compared to the previous year in 2001–2007, per cent

### Tuottavuuden kehitys

Kilpailukyvyn kannalta ratkaisevaa on työvoimakustannusten kehityksen ohella työn tuottavuuden kehitys. Vuosina 2000–2007 työn tuottavuus kasvoi kansantalouden tilinpidon mukaan yksityisellä sektorilla 21,6 prosenttia. Tuottavuuden kasvu oli nopeinta tehdasteollisuuden toimialalla (56 %). Rahoitus- yms. palveluissa työn tuottavuus laski 9,3 prosentilla (taulukko 7).

### Productivity development

Besides development of the cost of labour, that of the productivity of labour is also decisive to competitiveness. According to National Accounts, the productivity of labour went up by in private sector 21.6 per cent in the 2000 to 2007 period. The growth in productivity was fastest in manufacturing (56%). In financial intermediation etc. services productivity of labour fell by 9.3 per cent (table 7).

**Taulukko 7. Työn tuottavuuden muutokset edelliseen vuoteen verrattuna sekä muutos vuodesta 2000 vuoteen 2007, prosenttia (Vuodesta 2006 lähtien ennakkotietoja).**  
*Table 7. Annual changes in labour productivity, and changes from 2000 to 2007, percent (from 2006 preliminary data)*

Toimiala Industry	2001	2002	2003	2004	2005*)	2006*)	2007*)	2000–2007*)
C,D,E Teollisuus Industry	4,4	6,3	5,7	6,7	4,0	8,9	8,1	53,4
D Tehdasteollisuus Manufacturing	4,2	6,1	5,9	6,9	4,5	10,0	8,4	56,0
F Rakentaminen Construction	-0,8	-1,4	2,4	1,3	-1,9	-0,1	1,1	0,5
G,H,I Kauppa, majoitus- ja ravitsemistoiminta Trade, hotels	6,7	0,9	2,4	4,4	3,6	5,0	1,3	26,9
J,K Rahoitus, kiinteistö- ym. palvelut / Finance, real estate etc. services	-3,7	-4,5	-3,2	3,7	-0,6	-0,5	-0,6	-9,3
<b>C–K Yhteensä Total</b>	<b>3,2</b>	<b>1,5</b>	<b>2,3</b>	<b>4,6</b>	<b>2,3</b>	<b>4,9</b>	<b>3,2</b>	<b>24,3</b>
<b>C–O Kaikki toimialat All industries</b>	<b>3,0</b>	<b>1,0</b>	<b>2,0</b>	<b>4,2</b>	<b>1,9</b>	<b>4,7</b>	<b>3,1</b>	<b>21,6</b>

Lähde: Kansantalouden tilinpito

Source: National Accounts

\*) Ennakkotietoja – Preliminary data

### Kustannusten neljännesvuosittainen muutos

Työvoimakustannusten muutos saattaa vaihdella neljänneksittäin huomattavasti. Tämä johtuu lähinnä määrättyyn vuosineljännekseen ajoittuvista sopimuskorotuksista. Sen lisäksi työpanoksen määrä vaihtelee vuoden sisällä voimakkaasti, erityisesti kesä- ja talviaikana.

Kustannukset olivat yksityisellä sektorilla vuoden 2008 toisella neljänneksellä 6,4 prosenttia korkeammat kuin edellisen vuoden vastaavana ajankohtana. Vuotta aiemmin vastaava vuosinousu oli 2,1 prosenttia.

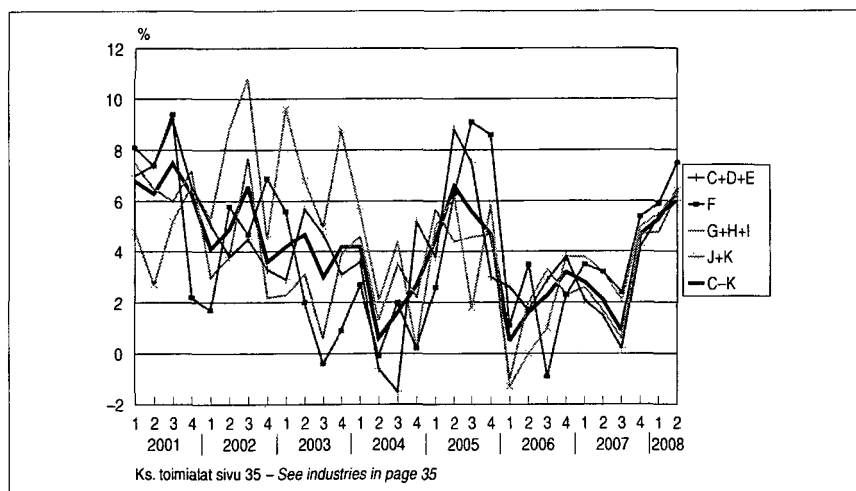
Kustannusten kasvu on ollut nopeinta vuoden 2008 toisella neljänneksellä rakentamisessa. Työtunnin hinta oli siellä 7,5 prosenttia korkeampi kuin edellisen vuoden vastaavalla neljänneksellä. Vuonna 2007 vastaava vuosimuutos oli 3,2 prosenttia.

### Quarterly change in the costs

The change in labour costs may fluctuate considerably by quarter. This is primarily due to the fact that the bargained increments take effect in certain quarters. Moreover, labour input fluctuates considerably within one year, especially during summer and winter.

The costs was 6.4 per cent up in the second quarter of 2008 than on the previous year's corresponding period. A year earlier, the corresponding annual rise had been 2.1 percentage point greater.

The rate of growth in the costs has accelerated most in the second quarter of 2008 in construction, where the cost for an hour worked was 7.5 per cent higher than in the previous year's corresponding quarter. In 2007, the corresponding annual change was about 3.2 percent.



**Kuvio 4.**  
Tehdyn työtunnin  
kustannuksen  
muutokset verrattuna  
edellisen vuoden  
vastaavaan ajankohtaan  
prosenttia, vuosina  
2001/I–2008/II

Figure 4.  
Change in the cost of an  
hour worked compared  
to the previous year's  
corresponding quarter,  
per cent in 2001/I–2008/II

## 1.2 Kustannustasot 2000–2007 teollisuudessa

Tehdyn työtunnin kustannusten tasot tarkastelu-ajanjaksolla on määritetty vuoden 2004 yksityisen sektorin työvoimakustannustutkimuksen tietojen sekä työvoimakustannusindeksin perusteella. Työvoimakustannustutkimus kattoi yksityisen sektorin. Tutkimuksen aineistosta on laskettu tehdyn työtunnin euromääräiset kustannukset vuodelle 2004. Nämä kustannustasot on päivitetty vuodelle 2007 työvoimakustannusindeksin pistelukuja käyttäen. Tehdyn työtunnin kustannus oli teollisuuden toimialoilla vuonna 2007 keskimäärin 31,50 euroa. Tehdasteollisuuden keskimääräinen tuntikustannus oli 31,30 euroa. Sosiaalikulut olivat 6,40 euroa ja muut työvoimakustannukset 0,30 euroa. Muiden työvoimakustannusten eli ns. yrityskoh- taisten kustannusten osuuden on oletettu pysyneen vakiona vuoden 2004 jälkeen. Teollisuuden toimialoilla keskimääräiset palkkakustannukset tehtyä työtuntia kohden vuonna 2007 olivat 24,80 euroa, mikä on 7,40 euroa enemmän kuin vuonna 2000 (Taulukko 8.). Työnantajien sosiaalikulut tehtyä työtuntia kohden laskettuna olivat keskimäärin 6,40 euroa, mikä on 1,70 euroa enemmän kuin vuonna 2000.

## 1.2 Level of costs 2000–2007 in industry

The levels of the cost for an hour worked have been determined in the examination period on the basis of the 2004 private sectors Labour Cost Survey and the Index of Labour Costs. The Survey in question covered the whole private sector. The monetary amounts of the cost of labour for an hour worked for 2004 have been calculated from the data of the Survey of Labour Costs. These cost levels have been updated for the other years of the examination period using the point figures of the Index of Labour Costs. In 2007, the average cost for an hour worked in industry was € 31.50. In the same year, the average cost for an hour worked in manufacturing was € 31.30. Employer's social costs was €. 6.40 and other labour costs € 0.30. The proportion of other labour costs, i.e. so-called enterprise-specific costs, has been assumed to have remained constant after 2004. In industry, the average hourly wage cost for an hour worked was € 24.80 in 2007. This is € 7.40 more than in 2000 (Table 8.). Employer's social costs calculated per an hour worked amounted to an average of € 6.40. This is 1.70 € more than in 2000.

**Taulukko 8. Palkka-, sosiaali- ja kokonaistyövoimakustannukset teollisuudessa tehtyä työtuntia kohden vuosina 2000–2007, euroina**

Table 8. Wage costs, employer's social costs and total labour costs in industry for an hour worked in 2000–2007, €

	Toimiala – Industry C, D, E Teollisuus – Industry								Toimiala – Industry D Tehdasteollisuus – Manufacturing							
	2000	2001	2002	2003	2004	2005	2006	2007*)	2000	2001	2002	2003	2004	2005	2006	2007*)
Palkkakustannukset Wage costs	17,40	18,60	19,50	20,50	21,00	22,20	22,80	24,80	17,30	18,50	19,40	20,40	20,90	22,10	22,70	24,70
Sosiaalikulut Employer's social costs	4,70	5,10	5,30	5,30	5,20	5,50	6,00	6,40	4,70	5,10	5,30	5,30	5,20	5,50	5,90	6,40
Kokonaiskustannus Total labour costs	22,60	24,30	25,40	26,40	26,80	28,40	29,20	31,50	22,50	24,20	25,20	26,20	26,70	28,20	29,00	31,30

\* Ennakkotietoja – Preliminary data

## 2 Käsitteet ja menetelmät

### 2.1 Taustaa

Työvoimakustannusten muutos heijastaa pitkälti palkansaajien ansiokehitystä. Myös tehtyjen työtuntien määrä ja muulta kuin tehdyltä työajalta maksettavan palkan osuus voivat Suomessa vaihdella huomattavasti suhdannevaiheesta riippuen. Henkilötyövuoteen sisältyvien työtuntien määrään puolestaan vaikuttavat mm. lisä- ja ylityötuntien määrä, palkallisten vapaiden pitämiseen liittyvät joustot, lomautukset sekä ns. epätyypillisten työsuhteiden yleisyys. Vapaapäivien palkkakustannusten osuuteen vaikuttaa osaltaan työsuhteiden määrän kehitys. Niiden vähentyessä työnantajan palkallisista vapaista kertyneet velvoitteet realisoituvat esimerkiksi loma-ajan palkkakustannuksiksi tavanomaista nopeammin. Kokonaistyövoimakustannusten kehitykseen vaikuttavat myös työnantajien sosiaalivakuutusmaksujen tariffeissa sekä yritysten henkilöstörakenteissa tapahtuvat muutokset, jotka puolestaan saavat aikaan muutoksia yritysten maksamien sosiaalikulujen määrässä.

Kaiken kaikkiaan monet kustannuskehitykseen vaikuttavat tekijät liittyvät työvoiman rakenteessa tapahtuviin muutoksiin. Työvoimakustannusindeksissä näiden rakenteellisten tekijöiden vaikutus on huomioitu.

### 2.2 Muutokset vuoden 1996=100 työvoimakustannusindeksiin verrattuna

Työvoimakustannusindeksin 2003=100 keskeisimmät erot vuoden 1996=100 indeksiin verrattuna koskevat perusvuoden vaihtumisen ohella, toimialojen laajentumista, tehtyjen työtuntien käyttöä neljänneksittäin, bonusten ja ylityöiden kohdentamista sekä indeksin laskentakaavaa. Kun työvoimakustannusindeksi 1996=100 laskettiin teollisuudesta ja palvelualoista, toimialat C-K, kattaa vuoden 2003=100 työvoimakustannusindeksi myös julkisen hallinnon, koulutuksen, terveyden- ja sosiaalipalvelun ja muun yksityisen palvelun toimialat (L-O). Vain valtiosektori ei ole mukana toimialoissa.

## 2 Concepts and methodology

### 2.1 Background

To a large extent, changes in labour costs reflect the development of earnings. The hours worked and the proportion of pay for days not worked can also fluctuate considerably in Finland depending on the economic situation. The annual number of hours worked is affected by the number of overtime hours, flexible arrangements in the timing of paid leave, temporary layoffs and other days not worked, as well as the frequency of so-called atypical employment relationships. In addition, the amount of pay for days not worked is also dependent on the development of the number of employment relationships. This is because an employer's commitments relating to dismissed workers' pay for days not worked become effectual much sooner than normal. The development of total labour costs is also affected by changes in employer's social security contribution tariffs and in personnel structures, which further cause changes in the amounts companies pay as social costs.

As described above, many factors affecting the development of labour costs are related to changes in the labour force structure. The effects of these structural factors are included in the Labour Cost Index.

### 2.2 Changes compared to the 1996=100 Labour Cost Index

Besides the changed base year, the main differences between the 2003=100 and 1996=100 indices come from expansion of the covered industries, use of quarterly figures on hours worked, allocation of bonuses and overtime work, and the index calculation formula. Whereas the 1996=100 Labour Cost Index was calculated for manufacturing and service branches, i.e. industries C-K, the 2003=100 Labour Cost Index also covers the industries of Public administration and defence, Health and social work and Other community, social and personal service activities (L-O). Only the central government sector is excluded.

Aiemmin työvoimakustannusindeksissä käytettiin kustannustekijöiden jakajana työvoimatutkimuksen tehtyjä tunteja koko vuodelta. Nyt tehdyt työtunnit on laskettu neljännesvuosittain. Tämän lisäksi tunnit lasketaan kausitasoitettuina sarjoina erikseen kuntasektorille ja yksityiselle sektorille. Bonukset, joita yksityisellä sektorilla ovat lomarahat, palvelusvuosikorvaukset, suhdanneraha, tulospalkkiot ja kertaerät, laskettiin vuoden 1996=100 indeksissä vuositasolla. Kuntasektorilla lomarahat on tärkein osa bonuksia. Tiedot bonuksista ovat edelleen saatavissa ja laskettavissa vuositasolla palkkarakennetilatosta, mutta nyt bonukset on jaettu neljänneksille. Yksityisellä sektorilla kaksi kolmasosaa bonuksista maksetaan työehtosopimusten mukaan ja siten niiden laskeminen perustuu myös näihin sopimuksiin. Lomarahasta viidesosa on sijoitettu ensimmäiselle neljännekselle, 30 prosenttia toiselle ja loput kolmannelle neljännekselle. Palvelusvuosikorvaus sekä kertaerät on viety neljännelle neljännekselle ja jaettu vastaavan ajankohdan tehdyillä tunneilla. Suhdanneraha on viety toiselle neljännekselle. Tulos- ja voittopalkkiot on jaettu tasaisesti ensimmäiselle ja neljännelle neljännekselle. Yli- ja lisätyöt koskevat teollisuudessa koko vuotta, jolloin tehtyjen tuntien jakajana on vuoden keskiarvo, mutta palvelualoilla ja kuntasektorilla yli- ja lisätyöt koskevat neljättä neljänestä, jolloin jakajana on kunkin neljänneksen tehdyt työtunnit. Laskentakaavana käytetään vaihtuvaa lukumääräpainoista Laspeyresin yksikköarvoindeksiä. Uudessa indeksissä keskiansiot on laskettu vuoden 2000=100 ansiotasoindeksistä. Toimialojen aggregaatteja tuotettaessa laskentakaavana on Laspeyresin ketjuindeksi.

## 2.3 Työpanos ja sen mittaaminen

Tehdyn työtunnin kustannusta mitattaessa on olettava tietoa sekä kustannuksista että työpanoksesta. Yleisimpiä työpanosmittareita ovat tehtyjen työtuntien ohella työntekijöiden määrä eli käytännössä henkilötyövuodet, sekä tulevaisuudessa todennäköisesti myös palkatut työtunnit.

In the past, the cost factors were divided in the Labour Cost Index by the annual number of hours worked derived from the Labour Force Survey. Now, the number of hours worked is calculated quarterly. Furthermore, the hours are calculated as separate seasonally adjusted series for the local government sector and the private sector. Bonuses, which in the private sector are represented by holiday bonus, length of service bonus, performance-based rewards, business cycle bonus and one-off items were calculated in the 1996=100 Index at the annual level. In the local government sector, the main bonus is the holiday bonus. Annual data on bonuses can still be obtained and calculated from Structural Statistics on Wages and Salaries, but are now divided between the quarters. In the private sector, two-thirds of bonuses are paid according to collectively bargained agreements and their calculation is thus also based on these agreements. One-fifth of holiday bonuses has been allocated to the first quarter, 30 per cent to the second quarter and the remainder to the third quarter. Length of service bonuses and one-off items have been allocated to the fourth quarter and divided by the hours worked in the corresponding quarter. Business cycle bonuses have been allocated to the second quarter. Rewards based on performance and profit have been divided evenly between the first and last quarters. In manufacturing, earnings for overtime and additional hours worked concern the whole year, whereby the number of hours worked is divided by the average for the year, but in service industries and in the local government sector, earnings for overtime and additional hours worked concern the fourth quarter, and are divided by the hours worked in each quarter. The used calculation formula is the Laspeyres unit value index with variable numerical weights. In the new Index, averages have been calculated from the 2000=100 Index of Wage and Salary Earnings. Aggregates for industries are produced with the Laspeyres chain index.

## 2.3 Measuring labour input

In order to measure the cost for an hour worked, there must be data on both costs and labour input. Besides the number of hours worked, one of the most common units for measuring labour input are the numbers of employees, i.e. staff years, most probably in the future also the number of paid hours worked.

Tehdyillä työtunneilla, jotka ovat siis työpanosmittarina työvoimakustannusindeksissä, tarkoitetaan tässä yhteydessä aikaa, jonka henkilö on työpaikalla. Se sisältää siten muutakin kuin varsinaisten työtehtävien suorittamiseen käytettyä aikaa, kuten lyhyet tauot sekä odottamiseen käytetty aika. Taulukossa 9 on esitetty työvoimakustannusindeksiä varten lasketut keskimääräiset tehdyt kuukausityöajat. Luvut perustuvat työvoimatutkimuksen (TYTI) tietoihin tehdyistä työtunneista ja palkansaajien lukumääristä. On huomattava, että työvoimakustannusindeksissä on kuitenkin käytetty kustannusten jakajana kausitasoitettuja tunteja.

Työvoimatutkimus on ainoa empiirinen tilasto, josta on saatavissa tietoja tehdyistä työtunneista kaikilta työvoimakustannusindeksin toimialoilta. Tiedot perustuvat palkansaajien omaan ilmoitukseen, ja viive tilastoajankohdan ja tulosten julkaisemisen välillä on suhteellisen lyhyt. Työpanoksen mittaaminen luotettavasti on kuitenkin kustannusten mittaamista hankalampaa. TYTI:n tuottamat luvut kattavat palkattujen työtuntien lisäksi myös vapaata vastaan tehdyt työtunnit sekä palkattomat ylityötunnit, jotka ovat sangen suhdanneherkkiä ja siten alttiita nopeillekin muutoksille. Lisäksi TYTI:n luvuissa ovat mukana ns. harmaan sektorin työtunnit. Tästä johtuen työvoimatutkimus tietojen peittävyys on korkeampi kuin esim. verotusaineistojen palkkasummien. TYTI:n tietojen käyttöä vaikeuttaa jonkin verran otostilaston keskivirhe. Työvoimatutkimuksen tiedonkeruu muuttui vuoden 2000 alusta, jolloin siirryttiin jatkuvaan tutkimusviikkoon. Aikaisemmin kunkin kuukauden tiedot on

Hours worked, which constitute the measure of labour input in the Labour Cost Index, in this context refer to the time an employee spends at the workplace. Thus, it also includes time other than that used for the performing of actual work tasks, such as short breaks and waiting time. Table 9 shows the average monthly hours worked per employee calculated for the Labour Cost Index. The figures are based on data from Labour Force Survey on hours worked and numbers of employees. However, it should be borne in mind that in the Labour Cost Index costs are divided by seasonally adjusted hours.

The Labour Force Survey is the only empirical source that measures the numbers of hours worked in all the economic activities covered by the Labour Cost Index. The figures are based on wage and salary earners' own declarations and the time lapse between the statistical reference period and the release of the data is fairly short. Measuring labour input reliably is, however, more difficult than measuring costs. The figures produced from the Labour Force Survey also cover unpaid hours worked, that is unpaid overtime hours, which are highly sensitive to economic fluctuations and can, therefore, be subject to rapid changes. The figures from the Labour Force Survey also include hours for the so-called black sector work. For these reasons, the coverage of the data of the Labour Force Survey is somewhat greater than that of the wage totals data of the taxation authorities. The standard statistical error of a sample survey also sets certain limitations to the use of the Labour Force Survey results in the de-

**Taulukko 9. Tehdyt työtunnit palkansaajaa kohden kuukaudessa vuosina 2000–2007**  
Table 9. Average monthly hours worked per employee in 2000–2007

Toimiala Industry	2000	2001	2002	2003	2004	2005	2006	2007
<b>Yksityinen sektori</b>								
C,D,E Teollisuus Industry	145,9	143,0	143,1	142,2	145,9	143,2	144,5	144,2
D Tehdasteollisuus Manufacturing	145,9	143,0	143,1	142,2	145,9	143,2	144,5	144,2
F Rakentaminen Construction	156,8	154,0	150,1	152,2	154,1	150,5	151,8	151,3
G,H,I Kauppa, majoitus- ja ravitsem., liikenne Trade, hotels etc., transport	149,7	147,9	146,4	147,0	148,4	146,7	146,9	145,7
J,K Rahoitus- yms. palvelut Finance, etc. services	148,4	148,1	145,9	144,1	148,0	146,4	146,7	145,5
C-K Jalostus ja palvelut Processing industries and services	148,7	146,6	145,3	145,2	148,0	145,7	146,4	145,7
<b>C-O Kaikki toimialat All industries</b>	<b>148,1</b>	<b>145,9</b>	<b>144,8</b>	<b>144,4</b>	<b>147,1</b>	<b>145,0</b>	<b>145,7</b>	<b>144,8</b>
<b>Kuntasektori</b>								
<b>C-O Yhteensä Total</b>	<b>135,5</b>	<b>134,2</b>	<b>135,2</b>	<b>133,0</b>	<b>136,4</b>	<b>134,3</b>	<b>133,0</b>	<b>132,4</b>

\*) Työpanoksen määrän vaikutus on huomioitu indeksissä vuoteen 2006 saakka, mutta ei vuonna 2007

\*) The effect from labour input was taken into consideration in the index up to 2006, but not in 2007

Lähde / Source: Työvoimatilasto / Labour Force Statistics

kerätty yhdeltä tutkimusviikolta, joka on tavallisesti ollut kuukauden 15. päivän sisältänyt viikko. Nyt vuoden kaikki viikot ovat edustettuina ja otos jaetaan tasaisesti kaikille viikoille. Tehtyjen selvitysten mukaan muutos vaikuttaa työllisyys- ja työttömyyslukuihin keskimäärin vähän ja muutoksen suunta vaihtelee kuukausittain.

## 2.4 Kustannuserät

Indeksissä työvoimakustannuksiksi lasketaan palkat sekä työnantajan sosiaalivakuutusmaksut. Palkkakustannuksiin kuuluvat säännöllisen työajan ansio, lisä- ja ylityön ansio sekä kertaluonteiset palkkaerät eli bonukset, joista tärkeimpiä ovat lomaraha sekä tuntipalkkaisten tulospalkkiot ja palvelusvuosikorvaukset sekä paperiteollisuuden suhdanneraha. Säännöllisen työajan ansiot sisältävät sekä tehdyn että ei-tehdyn työajan palkat. Ei-tehdyn työajan palkkoihin kuuluvat lomajan ja sairausajan palkat sekä muilta vapaapäiviltä maksetut palkat. Sosiaalikulutuksiin sisältyvät työnantajien lakisääteiset ja vapaaehtoiset sosiaalivakuutusmaksut. Lakisääteisiä eräitä ovat työeläkemaksut, sosiaaliturvamaksu, työttömyysvakuutusmaksu ja tapaturmavakuutusmaksu sekä sairausajan palkka. Sosiaalikulutuksiin sisältyvä ryhmähenkivakuutusmaksu perustuu työehtosopimuksiin. Muut työvoimakustannukset kuten henkilöstörähoitot ja yritysten henkilöstöetuudet eivät sisälly indeksiin.

## 2.5 Toimialat ja palkansaajaryhmät

Työvoimakustannusindeksi kattaa yksityisen sektorin lähes kokonaan. Siihen kuuluvat kaikki jalostuksen toimialat (mineraalien kaivu, teollisuus, sähkö-, kaasu- ja vesihuolto sekä rakentaminen) sekä palvelualoista kauppa, majoitus- ja ravitsemistoiminta, liikenne, rahoitustoiminta sekä liike-elämän palvelut. Näiden lisäksi mukana ovat julkinen hallinto ja maanpuolustus, koulutus, terveydenhuolto- ja sosiaalipalvelut sekä muut yhteiskunnalliset ja henkilökohtaiset palvelut. Kuntasektorilta mukana ovat vastaavat toimialat. Indeksillä kattaa sekä työntekijät että toimihenkilöt, toisin sanoen kaikki kokoaikaiset palkansaajat em.

pecting of changes in the labour costs. In the beginning of the year 2000, data for the Labour Force Survey have been collected for every week of the month, whereas previously they were only collected for the week containing the 15th day of the month. According to analyses made the average impact of the change on unemployment and employment figures is quite minor and its direction varies by month. Introduction of the continuous survey week is likely to affect most the data on hours worked.

## 2.4 Cost items

The Labour Cost Index covers all wage costs and employer's social security contributions. Wage costs comprise earnings for regular working hours, earnings for overtime and additional working hours and one-off pay items or bonuses of which the main ones are holiday bonus and performance-based and seniority bonuses of hourly paid employees and the business cycle bonus of the paper industry. The earnings for regular working time include pay for both hours worked and not worked. The latter consists of holiday pay, sick pay and compensation for other days not worked. Social costs include both statutory and voluntary social security contributions. Payments for pension schemes, social security, unemployment insurance and accident insurance and sick pay are statutory contributions, while group life insurance payments are based on collective agreements. Other labour costs, such as contributions to employees' saving schemes and certain fringe benefits are not covered by the Labour Cost Index.

## 2.5 Economic activities and employees

The Labour Cost Index covers almost the entire private sector. In other words, the processing activities (Mining and quarrying; Manufacturing; electricity, gas and water supply and Construction) are covered fully, as well as the following activities in the services sector: Trade, hotels and restaurants, transport, etc.; Financial intermediation and insurance and real estate and business activities. In addition to these, Public administration and defence, Education, Health care and social work and Other community, social and personal services are also included. Corresponding activities are included from the local government sector. The La-

toimialoilta. Osa-aikaiset on jätetty indeksin ulkopuolelle. Useimmissa ammateissa koko-aikaisten ja osa-aikaisten ansiotasot ja kustannusrakenteet eivät poikkea merkittävästi toisistaan. Myöskään oppisopimusoppilaat ja harjoittelijat eivät sisälly indeksiin. Yritystasolla indeksin peittävyys on lähes täydellinen alle viiden palkansaajan yrityksiä lukuun ottamatta. Muutosta mitattaessa on otettu huomioon vain koko-aikaiset täyttä palkkaa saavat palkansaajat, kustannustasoa mitattaessa on otettu huomioon kaikki palkansaajaryhmät.

## 2.6 Indeksien laskeminen

Työvoimakustannusindeksi voidaan jakaa palkkaindeksiin, sosiaalikulustannusindeksiin ja kokonaisindeksiin. Lähtökohtana indeksin laskennalle on palkkaindeksin muodostaminen, joka muodostuu ansiotasoindeksistä, yli- ja lisätyöajan indeksistä sekä bonusindeksistä. Sosiaalikulustannusindeksi lasketaan prosenttiosuutena palkkasummasta. Kokonaisindeksi saadaan yhdistämällä palkka- ja sosiaalikulustannusindeksit. Työvoimakustannusindeksiä tuotetaan myös ilman bonuksia.

### *Neljännesmuutos*

Palkkakustannusindeksin neljännesmuutos perustuu keskimääräisen tuntiansion muutokseen. Sekä tunti- että kuukausipalkkaisten tuntiansio on johdettu ansiotasoindeksin kuvaamasta säännöllisen työajan kuukausiansiosta. Säännöllisen työajan ansioiden lisäksi tehdyn työtunnin palkkakustannukseen vaikuttavat mm. lisä- ja ylityön määrä ja siltä saatu ansio, säännöllisen työajan muutokset, palkallisten ja palkattomien poissaolojen määrä sekä kertaluonteiset erät eli bonukset. Ansiotasoindeksin keskikuukausiansiota täydennetään muodostamalla ylityille ja bonuksille erikseen oma indeksisarja. Nämä tiedot perustuvat palkkarakennetilastoon. Työpanoksen määrän muutos on otettu huomioon suhteuttamalla laskennallinen kuukausiansio koko-aikaisen palkansaajan keskimäärin tekemään työaikaan. Tehtyjen työtuntien määrää koskeva tieto perustuu neljännesvuosittaiseen työvoimatutkimukseen. Käytetty tuntijakaja kattaa myös palkattomat ylityöt. Työpanoksen määrän vaikutus on huomioitu

Labour Cost Index covers both manual and non-manual employees, that is all full-time employees in the above economic activities. Part-time employees are not included in the Index. In most jobs, the earnings level and cost structure of full-time employees do not significantly differ from those of part-time employees. Apprentices and trainees are also excluded from the Index. The Labour Cost Index covers almost all enterprises apart from those with fewer than five employees. Measurement of the change only takes into consideration employees engaged in full-time work and receiving full remuneration, whereas cost level measurement takes into account all wage and salary earner groups.

## 2.6 Calculating the Index

The Labour Cost Index can be divided into three separate indices: the wage cost index, the social cost index, and the total cost index. The point of departure in the index calculation is the forming of the wage index, comprised of the Index of Wage and Salary Earnings, the index of overtime work and additional hours worked and the index of bonuses. The index of social costs is calculated as a percentage share of the total wage sum. The overall index is obtained by combining the wage index and the index of social costs. A Labour Cost Index exclusive of bonuses is also produced.

### *Quarterly changes in the wage cost index*

The annual change in the wage costs is based on the change in average hourly earnings. To measure the cost for an hour worked, the series are adjusted to also take into account changes in other wage costs and in the number of hours worked. Besides earnings for regular working time, factors affecting the hourly wage cost include overtime hours and overtime earnings, changes in regular working time, the amount of paid and non-paid days off, and the amount of bonus. The data on monthly average earnings in the Index of Wage and Salary Earnings is supplemented by forming separate index series for overtime work and bonuses. Information on these is derived from statistics on the structure of wage and salary earnings. Data concerning numbers of hours worked are derived from quarterly Labour Force Survey. The data also cover unpaid overtime hours. The effect from labour in put was taken into consideration up to 2006, but not in 2007. Structural Statistics on Wage and Salary

vuoteen 2006 saakka, mutta ei vuonna 2007. Käsillä olevaa tilastoa laadittaessa käytettävissä ei ollut vielä vuoden 2007 palkkarakennetilastoa. Ansiotasoindeksin säännöllisen työajan keskikuu-kausiansio on teollisuuden tuntipalkkaisten osalta määritetty kertomalla tehdyn työajan tuntiansio kertoimella 170.

Ansiotasoindeksin keskiansiosarja muodostetaan erikseen yksityiselle ja kuntasektorille seuraavasti:

$$ATI = \frac{ATI_{qi}}{H_{qi}}, \text{ missä}$$

$ATI$  = *Ansiotasoindeksin indeksisarja*  
 $H$  = *tehdyt työtunnit*  
 $q$  = *neljännes*  
 $i$  = *sektori*

Ylitöiden osuus suhteessa säännöllisen työajan ansioon on laskettu palkkarakennetilastosta sekä yksityiselle että kuntasektorille. Teollisuudessa ylityöt koskevat koko vuotta, joten ylitöiden ansiot on jaettu keskimääräisillä tunneilla vuodessa. Palvelualoilla ja kuntasektorilla ylityöt koskevat neljänestä, joten jakajana on vastaavan ajankohdan neljänneksen tunnit. Ylitöiden indeksisarja lasketaan erikseen yksityiselle ja kuntasektorille seuraavasti:

$$O = \frac{O_{qi}}{H_{qi}}, \text{ missä}$$

$O$  = *yli- ja lisätyöajan indeksi*  
 $H$  = *tehdyt työtunnit*  
 $q$  = *neljännes*  
 $i$  = *sektori*

Bonusten osuus suhteessa säännöllisen työajan ansioon on laskettu palkkarakennetilastosta. Ker- taeriä ovat lomarahat, palveluvuosikorvaukset, tu- lospalkkio ja suhdanneraha. Nämä erät on sijoit- tettu neljänneksille sopimuksen mukaisesti ja sektorikohtaisesti ja jaettu vastaavan neljännek- sen tehdyillä tunneilla. Bonusten indeksi laske- taan erikseen yksityiselle ja kuntasektorille seu- raavasti:

Earnings were not yet available for the year 2007 when these statistics were being compiled. For hourly-paid employees the monthly earnings for regular working time are determined by multiply- ing the hourly pay by 170.

From the Index of Wage and Salary Earnings, series of average earnings are formed separately for the private and the local government sector as follows: Index series of the Index of Wage and Salary Earnings:

$$ATI = \frac{ATI_{qi}}{H_{qi}}, \text{ where}$$

$ATI$  = *Index series of the Index of Wage and Salary Earnings*  
 $H$  = *Hours worked*  
 $q$  = *quarter*  
 $i$  = *sector*

The proportion of overtime earnings relative to earnings for regular working hours has been cal- culated from Structural Statistics on Wage and Salary Earnings for both the private and the local government sector. In manufacturing, overtime concerns the whole year, so the earnings for overtime have been divided by the average hours per year. In service industries and in the local government sector, overtime concerns a quarter, so they have been divided by the hours in the re- spective quarter. Index series for overtime are calculated separately for the private and the lo- cal government sector as follows:

$$O = \frac{O_{qi}}{H_{qi}}, \text{ where}$$

$O$  = *Index of Overtime and Additional Working Hours*  
 $H$  = *Hours worked*  
 $q$  = *Quarter*  
 $i$  = *Sector*

The proportion of bonuses relative to earnings for regular working hours has been calculated from Structural Statistics on Wage and Salary Earnings. The one-off items comprise holiday bonus, years of service bonus, performance-based bonuses and business cycle bonus. These items have been allo- cated to quarters according to an agreement by sector and divided by the number of hours worked in the respective quarter.

The index of bonuses is calculated separately for the private sector and the local government sector as follows:

$$B = \frac{B_{qi}}{H_{qi}}, \text{ missä}$$

$B$  = *bonusten indeksisarja*  
 $H$  = *tehdyt työtunnit*  
 $q$  = *neljännes*  
 $i$  = *sektori*

$$B = \frac{B_{qi}}{H_{qi}}, \text{ where}$$

$B$  = *Index serie of bonuses*  
 $H$  = *Hours worked*  
 $q$  = *Quarter*  
 $i$  = *Sector*

Indeksisarjat painotetaan yhteen palkkarakennetilaston painoilla erikseen yksityiselle ja kuntasektorille seuraavasti:

$$WCI = \frac{ATI_{qi}}{ATIw_{qi}} + \frac{O_{qi}}{Ow_{qi}} + \frac{B_{qi}}{Bw_{qi}}, \text{ missä}$$

$WCI$  = *palkkakustannusindeksi*  
 $ATI$  = *Ansiotasoindeksin keskiarvo*  
 $ATIw$  = *Ansiotasoindeksin paino*  
 $O$  = *yli- ja lisätyöajan indeksi*  
 $Ow$  = *yli- ja lisätyöajan paino*  
 $B$  = *bonusten indeksi*  
 $Bw$  = *bonusten painot*  
 $q$  = *neljännes*  
 $i$  = *sektori*

The index series are weighted together separately for the private sector and the local government sector using the weights of the Structural Statistics on Wage and Salary Earnings as follows:

$$WCI = \frac{ATI_{qi}}{ATIw_{qi}} + \frac{O_{qi}}{Ow_{qi}} + \frac{B_{qi}}{Bw_{qi}}, \text{ missä}$$

$WCI$  = *Wage Cost Index*  
 $ATI$  = *Average Earnings in the Index of Wage and Salary Earning*  
 $ATIw$  = *Weight of the Index of Wage and Salary Earning*  
 $O$  = *Index of Overtime and Additinal Working Hours*  
 $Ow$  = *Weight of Overtime and Additional Working Hours*  
 $B$  = *Index of bonuses*  
 $Bw$  = *Weight of Bonuses*  
 $q$  = *Quarter*  
 $i$  = *Sector*

Sektorikohtaiset indeksisarjat on painotettu yhteen kansantulon painoilla. Vuosipisteluvut saadaan neljänneksen aritmeettisina keskiarvoina. Toimialojen aggregaatteja laskettaessa käytetään kaavaa:

$$LCI_q = \frac{\sum_i w_i^t h_i^j}{\sum_i w_i^j h_i^j} = \frac{\sum_i (w_i^t / h_i^j) w_i^j h_i^j}{\sum_i W_i^j}$$

$$= \frac{\sum_i (w_i^t / w_i^j) W_i^j}{\sum_i W_i^j}$$

missä,

$w_i^t$  = *työntekijöiden työvoimakustannukset tehtyä työtuntia kohti toimialalla  $i$  ajanjaksolla  $t$*   
 $h_i^t$  = *työntekijöiden tekemät työtunnit toimialoilla  $i$  ajanjaksolla  $t$*   
 $w_i^j$  =  $w_i^j * h_i^j$  *on työntekijöiden työvoimakustannukset toimialoilla  $i$  vuosijaksolla  $j$*

The sector-specific index series have been weighted together with national income weights. Annual point figures are obtained as arithmetic averages of quarters. Aggregates for industries are calculated using the formula:

$$LCI_q = \frac{\sum_i w_i^t h_i^j}{\sum_i w_i^j h_i^j} = \frac{\sum_i (w_i^t / h_i^j) w_i^j h_i^j}{\sum_i W_i^j}$$

$$= \frac{\sum_i (w_i^t / w_i^j) W_i^j}{\sum_i W_i^j}$$

where,

$w_i^t$  = *Labour costs of employees per hour worked in industry  $i$  in time period  $t$*   
 $h_i^t$  = *Hours worked by employees in industry  $i$  in time period  $t$*   
 $w_i^j$  =  $w_i^j * h_i^j$  *equals labour costs of employees in industry  $i$  during twelve-month period  $j$*

Työvoimakustannusindeksin sarjat indeksoidaan lopuksi siten, että vuosi 2003 saa arvon 100. Koska edellä kuvattua palkkakustannusindeksiä käytetään hyväksi sosiaalikulustannusindeksin laskemisessa, määräytyvät myös sen neljännevuosimuutokset ansiotasoindeksin keskiansioiden perusteella.

### Sosiaalikulustannusindeksi

Sosiaalikulustannusindeksin laskennassa käytetään kansantalouden tilinpidon tietoja sosiaalikulustannusten osuuksista palkkasummasta. Sosiaalikulustannusindeksi johdetaan yhdistämällä palkkakustannusindeksi sekä sosiaalikulustannusten osuudet palkkasummista.

Kansantalouden tilinpidon tilastoista saadaan sosiaalikulustannusten ja palkkakustannusten välinen suhde kunakin vuonna. Saatu aikasarja indeksoidaan jakamalla kunkin vuoden suhde vuoden 2000 suhteella, jolloin vuosi 2000 saa arvon yksi. Sen jälkeen palkkakustannusindeksin pisteluvut kunakin vuonna kerrotaan vastaavien vuosien em. indeksillä siten, että vuoden jokaisella neljänneksellä käytetään samaa kerrointa. Lopuksi saatu aikasarja indeksoidaan siten, että vuosi 2003 saa arvon sata. Toisin sanoen sosiaalikulustannusindeksin pisteluvut vuoden  $t$  neljänneksille lasketaan kaavalla erikseen yksityiselle ja kunta-sektorille:

$$SCI = \frac{(sc / wc)_{2000+t} * wci_{2000+t}}{(sc / wc)_{2000}}$$

missä

$SCI$  = sosiaalikulustannusindeksi  
 $sc$  = sosiaalikulustannusten summa  
 $wc$  = palkkakustannusten summa  
 $wci$  = palkkakustannusindeksi  
 $t$  = neljännes

Ennakkotiedot lasketaan käyttämällä keskimääräisten tariffien suhteellisia muutoksia kansantalouden tilinpidon tietojen sijasta.

Sosiaalivakuutusmaksujen tariffimuutokset ovat tapahtuneet pääsääntöisesti vuoden vaihteessa. Mikäli tariffimuutoksia tapahtuu keskellä vuotta, tullaan ne ottamaan laskelmissa huomioon.

### Kokonaisindeksi

Kokonaistyövoimakustannusten muutosta kuvaava indeksi muodostetaan laskemalla painottaen yhteen tehdyn työtunnin palkkakustannusindeksi sekä tehdyn työtunnin sosiaalikulustannusindeksi.

Series of the Labour Cost Index are finally indexed so that year 2003 receives the value 100. Because the wage index described above is used for calculating the index of social costs, its quarterly changes are also determined by the development of average earnings in the Index of Wage and Salary Earnings.

### Social cost index

The average annual ratio of social costs to the total wage sum is based on National Accounts. The index of social costs may be calculated as a product of the wage cost index and the ratio of social costs to wage costs.

The ratio between the social costs and wage costs for each year is calculated from the National Accounts for the pertinent year. This series of annual ratios is worked up to an index by dividing the ratio of each year by the ratio of the year 2000, which means that 2000 gets a value of one. Finally, each year's wage cost index is multiplied by the corresponding year's index of social costs by applying the same coefficient for each quarter of a year. The obtained time series is finally indexed by giving year 2003 the value of 100. Thus, the point figures of the social cost index for the quarters of year  $t$  are calculated separately for services and local government sector as follows:

$$SCI = \frac{(sc / wc)_{2000+t} * wci_{2000+t}}{(sc / wc)_{2000}}$$

where

$SCI$  = Social Cost Index  
 $sc$  = sum of social costs  
 $wc$  = sum of wage costs  
 $wci$  = Wage cost index  
 $t$  = Quarter

For preliminary index series for quarters with no National Accounts data the index will be based on the proportional change in the average tariffs from the previous year.

As a rule changes in social contribution tariffs have been taking effect at the turn of the year. If changes in the tariffs take place mid-year, they will be taken into consideration in the index calculations.

### The total cost index

The index describing change in the total labour costs is formed by weighting together the wage costs index for an hour worked and the index of social costs for an hour worked. Wage costs are

Palkkakustannukset muodostetaan kertomalla vuoden 2000 tehdyn työtunnin palkkakustannukset palkkakustannusindeksin muutoksella. Sosiaalikulut muodostetaan samalla periaatteella kertomalla vuodelta 2000 sosiaalikulut sosiaalikulutusindeksin muutoksella. Kokonaisindeksi lasketaan summaamalla palkka- ja sosiaalikulutusindeksit painottaen yhteen ja indeksimalla sarja vuoden 2000 saadessa arvon 100.

formed by multiplying the wage costs for an hour worked in 2000 by the change in the wage cost index. Social costs are formed on the same principle by multiplying the social costs in 2000 with the change in the index of social costs. The total index is calculated by weighting together the indices of wages and social costs and by indexing the series so that year 2000 receives the value of 100.

### 3 Kansainvälinen vertailu

#### 3.1 Työvoimakustannusten muutos EU-maissa

Vuoden 2008 toisella neljänneksellä työvoimakustannukset nousivat euroalueella (euroalueen 15 maata) keskimäärin 2,7 prosenttia verrattuna vuoden 2007 vastaavaan ajankohtaan. Koko EU:n alueella (27 maata) kustannukset nousivat tarkasteluajanjaksolla 3,4 prosenttia. Suomessa työvoimakustannukset nousivat vastaavalla tarkastelujaksolla 6,4 prosenttia. Eniten työvoimakustannukset nousivat euroalueella Sloveniassa (8,1 %) ja Suomessa (6,4 %), ja vähiten Saksassa (0,7 %). EU:n uusissa jäsenmaissa nopeimmin työvoimakustannukset nousivat Latviassa, 24,8 prosenttia, ja Romaniassa, 23,0 prosenttia. Alhaisin työtunnin kustannusten nousu oli Maltalla, 1,8 prosenttia (Taulukot 10 ja 11).

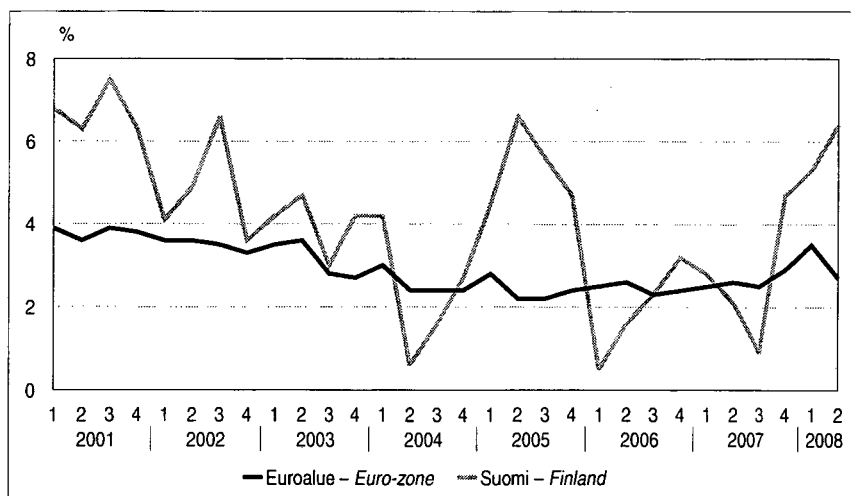
Kuviossa 6 on verrattu Suomen kustannuskehitystä koko euroalueen keskimääräiseen kehitykseen. Tehdyn työtunnin kustannus on Suomessa noussut nopeammin kuin euroalueella keskimäärin lukuun ottamatta vuoden 2004, 2006 ja 2007 vuoden alkuja. Taulukossa 12 työvoimakustannusten muutos on jaettu palkkakustannuksiin ja muihin työvoimakustannuksiin (sosiaalikulut ja muut työllistämiseen liittyvät kustannukset). Euroalueella muut työvoimakustannukset ovat nousseet keskimäärin nopeammin kuin palkkakustannukset vuosina 2002, 2003 ja 2004.

### 3 International comparability

#### 3.1 Change in labour costs in the EU Countries

The increase in labour costs was fairly even in the Euro-zone last year. By the second quarter of 2008, the costs had gone up by an average of 2.7 per cent in the Euro-zone (15 Euro-zone countries) compared to the corresponding period in 2007. In the whole EU (27 countries), the costs have increased 3.4 per cent in reference period. In Finland labour costs have increased 6.4 per cent in the reference period. In Euro-zone labour costs increased most in Slovenia (8.1%) and in Finland (6.4%) and least in Germany (0.7%). In the new EU member states labour costs increased fastest in Latvia 24.8% and in Romania 23.0%. The lowest increase was in Malta, 1.8% (Tables 10 and 11).

Figure 6 depicts cost development in Finland compared to the average development in the whole Euro-zone. The cost for an hour worked has gone up faster in Finland than in the Euro-zone, on average apart the beginning of the years 2004, 2006 and 2007. In Table 12, the change in labour costs has been split into wage costs and other labour costs (social costs and costs connected with the provision of employment). Other labour costs have gone up faster than wage costs, in the years 2002, 2003 and 2004.



**Kuvio 5.**  
Tehdyn työtunnin kustannuksen muutos euroalueella ja Suomessa verrattuna edellisen vuoden vastaavaan neljännekseen, prosenttia

Figure 5.  
Change of hourly labour costs in Euro-zone and in Finland, compared to corresponding quarter in the previous year, per cent

**Taulukko 10. Työvoimakustannusindeksi 2000=100 ja muutosprosentit verrattuna edellisen vuoden vastaavaan ajankohtaan (työpäiväkorjatut sarjat, toimialat C-K)**

*Table 10. Labour cost Index 2000=100 and percentage changes to corresponding period a year earlier (working day adjusted data)*

Vuosi nelj. Year/q.	Eu-yhteensä EU-total ed. vuosi	muutos-% muutos-% ed. vuosi	Euroalue Euro-zone ed. vuosi	muutos-% muutos-% ed. vuosi	Suomi Finland ed. vuosi	muutos-% muutos-% ed. vuosi	Ruotsi Sweden ed. vuosi	muutos-% muutos-% ed. vuosi	Saksa Germany ed. vuosi	muutos-% muutos-% ed. vuosi	Ranska France ed. vuosi	muutos-% muutos-% ed. vuosi	Espanja Spain ed. vuosi	muutos-% muutos-% ed. vuosi	Britannia United Kingdom ed. vuosi	muutos-% muutos-% ed. vuosi
2000	100,0		100,0		100,0		100,0		100,0		100,0		100,0		100,0	
I	94,5		92,2		97,8		98,9		90,8		97,4		92,6		103,3	
II	100,7		101,5		99,9		100,4		103,4		99,5		96,0		98,0	
III	99,7		99,4		99,9		99,8		97,9		96,6		107,7		100,5	
IV	105,1		107,0		102,4		100,9		107,9		106,5		103,7		98,2	
2001	104,8	4,8	103,8	3,8	106,7	6,7	105,2	5,2	102,6	4,5	103,8	3,8	105,6	5,6	105,5	5,6
I	99,6	5,4	95,9	3,9	104,5	6,8	103,4	4,6	93,3	4,2	102,0	4,7	97,2	5,0	110,7	7,2
II	105,5	4,8	105,1	3,6	106,1	6,3	105,6	5,1	106,3	4,6	102,9	3,5	101,0	5,2	104,2	6,3
III	104,3	4,6	103,2	3,9	107,5	7,5	105,4	5,6	100,4	4,6	100,2	3,7	113,1	5,1	104,9	4,4
IV	109,6	4,3	111,0	3,8	108,8	6,3	106,4	5,4	110,4	4,7	109,9	3,3	111,1	7,1	102,3	4,3
2002	108,9	4,0	107,4	3,5	111,9	4,8	108,8	3,4	105,0	3,8	107,5	3,7	111,3	5,4	110,6	4,8
I	103,6	4,1	99,3	3,6	108,9	4,1	107,3	3,8	95,6	4,1	105,4	3,4	102,7	5,6	116,1	4,8
II	110,1	4,3	108,9	3,6	111,4	4,9	108,9	3,1	108,2	4,3	107,1	4,1	107,0	5,9	110,5	6,0
III	108,3	3,8	106,8	3,5	114,6	6,6	109,0	3,4	103,2	3,5	103,8	3,6	118,4	4,7	109,4	4,3
IV	113,6	3,6	114,6	3,3	112,7	3,6	109,8	3,2	112,8	3,4	113,8	3,5	117,0	5,3	106,4	4,0
2003	112,8	3,6	110,8	3,2	116,4	4,0	114,0	4,9	107,8	3,5	110,3	2,6	116,6	4,9	115,6	4,5
I	107,8	4,0	102,7	3,5	113,5	4,2	112,6	5,0	98,7	3,5	108,8	3,2	108,9	6,1	121,9	5,0
II	114,0	3,6	112,9	3,6	116,7	4,7	114,4	5,0	112,1	2,9	109,7	2,5	112,6	5,3	113,9	3,1
III	112,1	3,5	109,8	2,8	118,0	3,0	114,2	4,7	105,4	4,1	106,3	2,4	122,9	3,8	115,3	5,4
IV	117,3	3,3	117,8	2,7	117,5	4,2	114,9	4,7	114,8	3,6	116,5	2,3	122,1	4,3	111,1	4,4
2004	116,8	3,6	113,7	2,6	119,0	2,3	117,6	3,1	109,0	3,3	114,4	3,7	121,4	4,1	123,5	6,9
I	111,9	3,8	105,9	3,0	118,2	4,2	116,5	3,4	100,7	3,5	112,6	3,5	114,1	4,8	130,4	7,0
II	117,8	3,3	115,6	2,4	117,3	0,6	118,0	3,2	113,6	3,9	113,6	3,5	116,8	3,7	120,7	5,9
III	115,8	3,4	112,5	2,4	119,8	1,6	116,9	2,4	106,4	2,9	110,2	3,7	127,0	3,3	123,0	6,7
IV	121,6	3,7	120,6	2,4	120,7	2,7	118,8	3,4	115,2	2,9	121,1	3,9	127,7	4,6	119,8	7,9
2005	120,1	2,8	116,3	2,4	125,4	5,3	121,4	3,3	109,8	3,0	118,4	3,5	125,9	3,7	127,8	3,5
I	115,6	3,3	108,8	2,8	123,6	4,5	120,9	3,8	101,4	3,3	117,0	3,9	118,8	4,1	136,4	4,6
II	120,9	2,6	118,2	2,2	125,1	6,6	121,8	3,2	114,2	3,3	117,4	3,3	122,0	4,5	124,8	3,4
III	118,5	2,3	114,9	2,2	126,5	5,6	120,5	3,1	107,7	2,4	113,8	3,2	130,5	2,8	124,9	1,6
IV	125,2	3,0	123,4	2,4	126,3	4,7	122,3	2,9	116,0	3,0	125,3	3,5	132,1	3,4	125,1	4,4
2006	123,6	3,0	119,2	2,5	127,8	1,9	123,4	1,7	111,6	3,0	122,4	3,4	130,9	4,0	132,4	3,6
I	118,8	2,8	111,5	2,5	124,2	0,5	122,3	1,1	102,9	3,0	121,5	3,8	123,0	3,5	140,5	3,0
II	124,6	3,1	121,3	2,6	127,1	1,6	124,0	1,7	116,1	3,0	121,6	3,5	127,2	4,3	129,6	3,9
III	122,1	3,1	117,6	2,3	129,4	2,3	122,6	1,8	109,7	3,0	117,2	3,0	135,5	3,8	130,3	4,3
IV	128,9	2,9	126,4	2,4	130,3	3,2	124,7	2,0	117,7	2,8	129,2	3,1	137,7	4,3	129,2	3,2
2007	128,2	3,7	122,3	2,6	131,1	2,6	127,7	3,5	112,9	3,5	126,4	3,3	136,2	4,1	139,4	5,3
I	123,4	3,8	114,3	2,5	127,7	2,8	126,4	3,4	103,1	3,1	126,1	3,8	127,7	3,8	149,4	6,4
II	129,0	3,5	124,4	2,6	129,8	2,1	128,3	3,5	117,8	3,8	125,6	3,3	131,8	3,6	135,4	4,4
III	126,6	3,7	120,6	2,5	130,6	0,9	127,0	3,5	110,6	3,4	121,0	3,2	141,8	4,6	137,9	5,9
IV	133,6	3,6	130,0	2,9	136,4	4,7	129,0	3,5	120,1	3,7	133,0	2,9	143,5	4,2	134,8	4,3
2008																
I	128,8	4,4	118,3	3,5	134,4	5,3	129,3	2,3	105,3	4,1	129,3	2,5	135,0	5,7	158,0	5,7
II	133,4	3,4	127,8	2,7	138,1	6,4	131,2	2,2	118,6	3,2	128,7	2,4	138,1	4,7	140,4	3,7

Lähde – Source: Eurostat, New Cronos/Population and Social Conditions, Short Term Earnings and Labour Cost Indices. Koko euroalueen tiedot ovat estimoituja ja ennakkollisia. Tämä johtuu puuttuvista havainnoista

The data concerning euro-zone are provisional and estimated. This is the consequence of missing observations.

Yksitynen sektori toimialat C-K – Private sector, Nace sections C to K

\*) EU-alue 27 maata: Belgia, Bulgaria, Tšekki, Tanska, Saksa, Viro, Irlanti, Kreikka, Espanja, Ranska, Italia, Kypros, Latvia, Liettua, Luxemburg, Unkari, Malta, Alankomaat, Itävalta, Puola, Portugalii, Romania, Slovenia, Slovakia, Suomi, Ruotsi ja Britannia.

\*) European Union 27 countries: Belgium (Be), Bulgaria (bg), the Czech Republic (CZ), Denmark (DK), Germany (DE), Estonia (EE), Ireland (IE), Greece (EL), Spain (ES), France (FR), Italy (IT), Cyprus (CY), Latvia (LV), Lithuania (LT), Luxembourg (LU), Hungary (HU), Malta (MT), the Netherlands (NL), Austria (AT), Poland (PL), Portugal (PT), Romania (RO), Slovenia (SI), Slovakia (SK), Finland (FI), Sweden (SE) and the United Kingdom (UK).

\*) Euroalue 15 maata: Belgia, Saksa, Irlanti, Kreikka, Espanja, Ranska, Italia, Kypros, Luxemburg, Malta, Alankomaat, Itävalta, Portugalii, Slovenia ja Suomi.

\*) Euro-zone 15 countries: Belgium (Be), Germany (DE), Ireland (IE), Greece (EL), Spain (ES), France (FR), Italy (IT), Cyprus (CY), Luxembourg (LU), Malta (MT), the Netherlands (NL), Austria (AT), Portugal (PT), Slovenia (SI) and Finland (FI).

**Taulukko 11. Työvoimakustannusten muutosprosentit edellisen vuoden vastaavasta ajankohdasta 2005/I–2008/II EU-maissa (työpäiväkorjatut sarjat, toimialat C-K)**

*Table 11. The change of labour cost corresponding period a year earlier from the first quarter of 2005 to 2008/II in European Union countries (working day adjusted data,*

	2005/I	2005/II	2005/III	2005/IV	2006/I	2006/II	2006/III	2006/IV	2007/I	2007/II	2007/III	2007/IV	2008/I	2008/II
Eu-yhtensä	3,3	2,6	2,3	3,0	2,8	3,1	3,1	2,9	3,8	3,5	3,7	3,6	4,4	3,4
EU-total														
Euroalue	2,8	2,2	2,2	2,4	2,5	2,6	2,3	2,4	2,5	2,6	2,5	2,9	3,5	2,7
Euro-zone														
Belgia	2,5	2,6	3,0	2,0	2,8	3,0	2,4	2,1	3,3	4,7	3,7	3,1	3,4	..
Belgium														
Bulgaria	6,7	4,4	4,7	5,4	4,5	5,1	6,3	5,9	16,7	15,6	17,6	18,0	19,6	21,9
Bulgaria														
Tšekki	2,7	3,2	3,3	4,8	6,5	7,3	5,0	5,3	7,7	8,6	8,5	6,9	10,5	7,7
Czech Republic														
Tanska	3,3	3,3	2,4	3,0	3,0	3,0	3,0	2,8	3,1	3,8	3,4	3,7	4,1	3,2
Denmark														
Saksa	0,7	0,5	1,2	0,8	1,4	1,7	1,9	1,5	0,2	1,5	0,9	2,0	2,1	0,7
Germany														
Viro	9,7	11,1	7,5	14,4	15,1	16,3	17,5	18,3	20,9	18,8	20,6	20,4	17,5	16,9
Estonia														
Irlanti	4,6	4,1	4,1	4,8	3,5	4,3	4,7	5,1	5,2	5,9	4,8	4,4	4,3	..
Ireland														
Kreikka	5,5	0,4	-3,2	0,3	8,8	9,7	10,0	3,5	10,0	5,1	2,5	..	..	..
Greece														
Espanja	4,1	4,5	2,8	3,4	3,5	4,3	3,8	4,3	3,8	3,6	4,6	4,2	5,7	4,7
Spain														
Ranska	3,9	3,3	3,2	3,5	3,8	3,5	3,0	3,1	3,8	3,3	3,2	2,9	2,5	2,4
France														
Italia	4,3	2,8	1,6	3,0	1,4	1,5	0,7	0,1	1,2	2,1	1,9	2,6	5,6	..
Italy														
Kypros	5,3	3,7	4,0	2,7	4,2	3,8	5,0	5,7	7,0	7,4	6,2	6,6	5,0	6,7
Cyprus														
Latvia	14,8	11,5	16,4	17,6	16,6	24,6	24,3	26,9	32,6	28,6	30,0	30,3	32,4	24,8
Latvia														
Liettua	13,2	6,8	10,7	14,9	12,1	21,2	20,5	19,6	22,0	21,4	19,9	20,5	26,2	18,2
Lithuania														
Luxemburg	5,1	4,7	3,6	3,2	3,3	2,4	3,1	1,2	2,6	2,0	2,4	1,3	2,5	3,7
Luxembourg														
Unkari	8,8	6,9	7,1	6,3	6,2	7,8	9,3	12,1	10,3	11,4	9,1	7,7	10,1	7,6
Hungary														
Malta	2,8	2,2	2,7	-0,2	2,5	0,4	3,2	3,5	3,1	4,1	-1,8	0,7	2,0	1,8
Malta														
Alankomaat	1,5	0,4	1,9	1,7	2,0	3,5	0,5	5,1	4,0	2,1	3,0	3,5	3,7	..
Netherlands														
Itävalta	2,3	3,8	3,1	3,0	2,0	2,2	1,3	1,1	3,3	3,1	3,2	3,4	3,8	..
Austria														
Puola	3,8	1,8	4,5	4,9	3,9	5,7	7,3	6,3	10,4	11,4	11,9	11,2	13,8	10,0
Poland														
Portugali	2,0	2,7	2,9	0,6	3,8	0,9	-0,8	3,1	3,5	3,7	3,6	4,9	3,4	3,1
Portugal														
Romania	12,1	12,6	16,2	17,0	18,0	18,7	18,6	20,9	25,2	24,3	23,2	21,6	19,6	23,0
Romania														
Slovenia	5,9	4,0	2,8	7,2	4,9	7,6	3,3	9,3	4,5	5,6	7,2	4,3	9,1	8,1
Slovenia														
Slovakia	8,1	9,2	8,9	7,7	8,6	5,7	7,6	7,8	6,3	8,0	7,8	8,1	5,3	7,7
Slovakia														
Suomi	4,5	6,5	5,6	4,5	0,6	1,8	2,6	3,3	2,8	2,2	0,9	4,7	5,3	6,3
Finland														
Ruotsi	3,8	3,2	3,1	2,9	1,1	1,7	1,8	2,0	3,4	3,5	3,5	3,5	2,3	2,2
Sweden														
Britannia	4,6	3,4	1,6	4,4	3,0	3,9	4,3	3,2	6,4	4,4	5,9	4,3	5,7	3,7
United Kingdom														

Lähde – Source: Eurostat, New Cronos/Population and Social Conditions, Short Term Earnings and Labour Cost Indices.

Koko euroalueen tiedot ova estimoituja ja ennakkollisia. Tämä johtuu puuttuvista havainnoista. Yksityinen sektori, toimialat C–K –

*Private sector, industries C–K*

*The data concerning euro-zone are provisional and esitimated. This is the consequence of missing observations.*

\*) EU-alue 27 maata: Belgia, Bulgaria, Tšekki, Tanska, Saksa, Viro, Irlanti, Kreikka, Espanja, Ranska, Italia, Kypros, Latvia, Liettua, Luxemburg, Unkari, Malta, Alankomaat, Itävalta, Puola, Portugali, Romania, Slovenia, Slovakia, Suomi, Ruotsi ja Britannia.

\*) European Union 27 countries: Belgium (Be), Bulgaria (bg), the Czech Republic (CZ), Denmark (DK), Germany (DE), Estonia (EE), Ireland (IE), Greece (EL), Spain (ES), France (FR), Italy (IT), Cyprus (CY), Latvia (LV), Lithuania (LT), Luxembourg (LU), Hungary (HU), Malta (MT), the Netherlands (NL), Austria (AT), Poland (PL), Portugal (PT), Romania (RO), Slovenia (SI), Slovakia (SK), Finland (FI), Sweden (SE) and the United Kingdom (UK).

\*) Euroalue 15 maata: Belgia, Saksa, Irlanti, Kreikka, Espanja, Ranska, Italia, Kypros, Luxemburg, Malta, Alankomaat, Itävalta, Portugali, Slovenia ja Suomi.

\*) Euro-zone 15 countries: Belgium (Be), Germany (DE), Ireland (IE), Greece (EL), Spain (ES), France (FR), Italy (IT), Cyprus (CY), Luxembourg (LU), Malta (MT), the Netherlands (NL), Austria (AT), Portugal (PT), Slovenia (SI) and Finland (FI).

**Taulukko 12. Palkkakustannusten ja muiden työvoimakustannusten muutos vuosina 2000–2007 sekä I, II neljänneksellä vuonna 2008 verrattuna edellisen vuoden vastaavaan ajankohtaan joissakin Euroopan Unionin maissa, prosenttia**

*Table 12. The change of wage costs and other labour costs in 2001–2007 and the change of first, second quartel in 2008 compared to corresponding quarter in the previous year in some European Union countries, per cent*

Maa, kustannus Country, cost		2001	2002	2003	2004	2005	2006	2007	2008 I nelj. I quartel	2008 II nelj. II quartel
EU-alue *)	Palkat, Wage cost	4,8	3,7	3,1	3,4	2,8	3,1	3,9	4,7	3,6
	Muut kustannukset, Other Cost	4,4	4,8	5,6	3,9	2,7	2,4	3,0	3,3	2,6
Euroalue *) Euro-zone	Palkat, Wage cost	3,9	3,2	2,8	2,3	2,4	2,6	2,8	3,7	2,8
	Muut kustannukset, Other Cost	3,5	4,5	4,2	3,2	2,2	2,1	2,2	2,7	2,2
Saksa DE	Palkat, Wage cost	2,6	2,3	2,5	1,4	1,1	1,5	1,7	2,7	1,2
	Muut kustannukset, Other Cost	2,5	2,3	3,5	0,3	-0,3	2,1	-0,6	-0,1	-1,4
Espanja ES	Palkat, Wage cost	5,1	4,8	4,4	3,9	3,4	3,8	3,8	5,9	4,4
	Muut kustannukset, Other Cost	7,4	7,0	6,1	4,7	4,4	4,2	4,8	4,3	..
Ranska FR	Palkat, Wage cost	4,0	3,2	2,0	2,9	3,3	3,7	3,5	2,9	2,9
	Muut kustannukset, Other Cost	3,3	4,8	4,0	5,5	3,9	2,7	2,9	1,7	1,4
Irlanti IE	Palkat, Wage cost	8,5	4,9	5,5	5,0	4,4	4,4	5,1	4,3	..
	Muut kustannukset, Other Cost	8,6	-1,8	5,5	5,0	4,4	4,5	4,9	4,3	..
Itävalta AT	Palkat, Wage cost	3,4	2,9	1,6	-1,0	2,9	2,1	3,3	4,0	..
	Muut kustannukset, Other Cost	-1,0	3,1	1,4	-2,2	3,9	0,0	3,1	3,2	..
Suomi FI	Palkat, Wage cost	6,7	4,9	4,6	3,0	5,1	2,4	2,9	5,3	6,3
	Muut kustannukset, Other Cost	6,7	4,1	1,3	-0,8	6,1	0,4	1,7	5,3	6,3
Ruotsi SE	Palkat, Wage cost	4,7	3,7	3,5	3,1	3,5	3,0	2,8	3,8	3,6
	Muut kustannukset, Other Cost	5,3	3,0	7,7	3,1	2,8	-1,1	5,0	-0,8	-0,6
Tanska DK	Palkat, Wage cost	3,6	3,3	2,9	2,8	2,5	2,3	3,2	3,9	2,9
	Muut kustannukset, Other Cost	12,0	7,8	8,5	6,7	5,9	7,4	5,2	5,0	4,9
Britannia UK	Palkat, Wage cost	5,5	4,6	3,2	6,7	3,3	3,7	5,4	5,8	3,8
	Muut kustannukset, Other Cost	6,0	6,1	13,9	8,2	5,0	3,1	4,2	5,1	2,7

Lähde – Source: Eurostat, New Cronos/Population and Social Conditions, Short Term Earnings and Labour Cost Indices.

Koko euroalueen tiedot ova estimoituja ja ennakkollisia. Tämä johtuu puuttuvista havainnoista.

*The data concerning euro-zone are provisional and estimated. This is the consequence of missing observations.*

Yksitynen sektori toimialat C–K – Private sector, Nace sections C to K.

\*) EU-alue 27 maata: Belgia, Bulgaria, Tšekki, Tanska, Saksa, Viro, Irlanti, Kreikka, Espanja, Ranska, Italia, Kypros, Latvia, Liettua, Luxemburg, Unkari, Malta, Alankomaat, Itävalta, Puola, Portugali, Romania, Slovenia, Slovakia, Suomi, Ruotsi ja Britannia.

\*) *European Union 27 countries: Belgium (Be), Bulgaria (bg), the Czech Republic (CZ), Denmark (DK), Germany (DE), Estonia (EE), Ireland (IE), Greece (EL), Spain (ES), France (FR), Italy (IT), Cyprus (CY), Latvia (LV), Lithuania (LT), Luxembourg (LU), Hungary (HU), Malta (MT), the Netherlands (NL), Austria (AT), Poland (PL), Portugal (PT), Romania (RO), Slovenia (SI), Slovakia (SK), Finland (FI), Sweden (SE) and the United Kingdom (UK).*

\*) Euroalue 15 maata: Belgia, Saksa, Irlanti, Kreikka, Espanja, Ranska, Italia, Kypros, Luxemburg, Malta, Alankomaat, Itävalta, Portugali, Slovenia ja Suomi.

\*) *Euro-zone 15 countries: Belgium (Be), Germany (DE), Ireland (IE), Greece (EL), Spain (ES), France (FR), Italy (IT), Cyprus (CY), Luxembourg (LU), Malta (MT), the Netherlands (NL), Austria (AT), Portugal (PT), Slovenia (SI) and Finland (FI).*

## 3.2 Metodologia

Työvoimakustannusten muutoksia neljännesvuosittain mittaava indeksi on kehitetty ja otettu käyttöön lähes kaikissa EU-maissa. Periaatteessa jäsenmaiden tulisi noudattaa laskentamalleissaan yhteisesti sovittuja määritelmiä. Koska indeksit kuitenkin perustuvat jo olemassa oleviin tilastoihin, saattavat laskentamenetelmät vaihdella maasta riippuen. Lähes kaikissa EU-maissa (ei kuitenkaan Suomessa) tuotetaan neljännesvuosittaista tai kuukausittaista tilastoa keskipalkkojen kehityksestä. Useimmissa maissa työvoimakustannusten muutoksen perustana käytetään tätä empiiristä perustilastoa. Tilaston perustiedot ovat useimmiten yritys- tai paikallisyksikkökohtaisia (esim. Ruotsi, Italia, Espanja, Kreikka, Britannia), joskus ammattia tai ammattiryhmää koskevia (esim. Portugali, Ranska, Saksa), eräissä maissa yksilökohtaisia (esim. Tanska ja Alankomaat). Samoin toimialoittainen peittävyys voi vaihdella, esim. Ruotsin aineisto koskee yksityistä sektoria. Lisäksi poikkeamia liittyy lähinnä yritysten kokoon (Tanska, Portugali, Suomi, Ruotsi, Britannia). Tehtyjen työtuntien sijaan työpanosta mitataan joissain maissa palkatuilla työtunneilla tai palkansaajien lukumäärillä. Tehtyjen työtuntien määrää käytetään työpanosyksikkönä tyypillisesti niissä maissa, missä neljännesvuosittaisen kehityksen kuvaus perustuu empiiriseen perusaineistoon. Alankomaissa tehtyjen työtuntien määrä perustuu kansantalouden tilinpitoon. Palkkakustannukset ja tehtyjen työtuntien määrä kerätään eri lähteistä mm. Suomessa, Ranskassa ja Portugalissa. Palkkarakennetilastoa käytetään vuosimuutoksen tarkentamiseen ainakin Tanskassa, Suomessa, Ruotsissa ja Britanniassa. EU:n ja euroalueen aggregaatteja laskettaessa on puuttuvia tietoja korvattu estimoinneilla. Sarjojen loppupäistä puuttuvia havaintoja on korvattu ennusteilla ja sarjojen keskeltä puuttuvia havaintoja on imputoitu käyttämällä yksinkertaisia interpolointimenetelmiä. Jäsenmaiden indeksit on painotettu yhteen kansantalouden tilinpitojen palkkasummilla. Indeksejä voidaan tarkistaa taannehtivasti, jolloin myös aggregaatit luonnollisesti lasketaan uudelleen.

## 3.2 Methodology

An index for measuring the quarterly change in labour costs has been developed and introduced in nearly all EU Countries. Its calculating methods should, in principle, comply with jointly agreed definitions in all Member States. However, as the indices are based on existing statistics the calculating methods can vary from country to country. Almost all EU Countries (excluding Finland, however) produce quarterly or monthly statistics on the development of average earnings. In most countries, the data on changes in labour costs are derived from basic, empirical statistics like these. The basic data in such statistics usually relate to individual enterprises or local units (e.g. Sweden, Italy, Spain, Greece, Britain), but may also sometimes relate to an occupation or occupational group (e.g. Portugal, France, Germany) or even an individual (e.g. Denmark and the Netherlands). Likewise the coverage of economic activity may vary for example that Swedish data covers private sector. Further deviations relate mainly to enterprise sizes (Denmark, Portugal, Finland, Sweden, and Britain). Instead of hours worked, some countries use numbers of paid hours and employees to measure labour input. Numbers of hours worked are typically used as the labour input unit in countries where basic, empirical data are used to describe the quarterly change. In the Netherlands, the number of hours worked is derived from National Accounts. Information about labour costs and hours worked are collected from different sources in e.g. Finland, France and Portugal. Statistics on pay structure are used for defining the annual change in at least Denmark, Finland, Sweden and Britain. In calculating the aggregates for the EU and the Euro-zone, missing data have been offset with estimates. Missing observations from the ends of series have been substituted with forecasts and those missing from mid-series have been inputted using simple methods of interpolation. The indices of the Member Countries have been weighted together using the wage sums National Accounts. The indices can be adjusted retrospectively, but the aggregates will also then have to be recalculated.

## 4 Tiivistelmä

### **Taustaa**

Työtunnin kustannus 2000–2007 kuvaa tehdyn työtunnin keskimääräisten työvoimakustannusten kehitystä ja tasoa neljännesvuosittain vuodesta 2000 lähtien. Tilastoa on uudistettu Euroopan Unionin antaman työvoimakustannusindeksiasteuksen 1216/2003 pohjalta. Uudistus on koskenut indeksin laskentaa, kustannuserien kohdentumista, tehtyjen työtuntien käyttöä ja tilaston laajentamista kuntasektorille. Tilasto kattaa yksityisen sektorin lähes kokonaan. Kuvausalueen ulkopuolelle jää vain maa- ja metsätalous.

### **Kustannusten muutos**

Tehty työtunti maksoi vuonna 2007 yksityisen sektorin työnantajalle keskimäärin 2,6 prosenttia enemmän kuin vuotta aiemmin. Yksityisellä sektorilla kustannusten nousuvauhti oli nopeinta rakentamisen toimialalla, 3,7 prosenttia, ja hitainta teollisuuden toimialalla, 2,0 prosenttia. Kuntasektorilla tehty työtunti maksoi 2,9 prosenttia enemmän kuin vuotta aiemmin. Tehty työtunti maksoi yksityisen sektorin työnantajalle vuonna 2007 keskimäärin 30,5 prosenttia enemmän kuin vuonna 2000. Nousu oli suurinta rahoitus- yms. palveluissa (36,4 prosenttia) ja vähäisintä koulutuksen, terveydenhuollon ja muiden yhteiskunnallisten ja henkilökohtaisten palveluiden toimialoilla (24,9 prosenttia). Kuntasektorilla vastaava nousu oli 28,4 prosenttia. Noin 60 prosenttia kustannusten bruttonoususta perustuu sopimuskorotuksiin ja lähes 40 prosenttia liukumiin ja rakennetekijöihin.

### **Sosiaalikustannukset**

Aikavälillä 2000–2007 yksityisellä sektorilla tehdyn työtunnin sosiaalikustannukset nousivat keskimäärin 20,5 prosenttia, kun palkkakustannukset nousivat samaan aikaan 33,1 prosenttia. Vaikka työnantajan sosiaalivakuutusmaksut pääasiassa määräytyvätkin tiettyinä prosenttiosuuksina palkkasummas- ta, saattavat myös maksujen ja niiden palautusten ajoittumisen vaihtelut – tariffimuutosten ohella – aiheuttaa palkkakustannuksista poikkeavia muutoksia sosiaalikustannusindeksissä. Vuosina 2000–2007 sosiaalikustannusten palkkasummaosuus laski yksityisellä sektorilla 2,6 prosenttiyksikköä. Kuntasektorilla sosiaalikustannusten palkkasummaosuudet ovat pysyneet vuodesta 2000 alkaen vuoteen 2006 lähes muuttumattomina. Ennakkotietojen mukaan vuonna 2007 kuntasektorilla vastaava palkkasummaosuus oli runsaan prosenttiyksikön korkeampi kuin vuonna 2000.

## 4 Sammandrag

### **Bakgrund**

Kostnaden per arbetad timme 2002–2007 beskriver utvecklingen och nivån av de genomsnittliga arbetskraftskostnaderna för arbetad timme per kvartal fr.o.m. år 2000. Statistiken har reviderats på basis av Europeiska unionens förordning om arbetskostnadsindex 1216/2003. Revideringen har gällt indexberäkning, allokering av kostnadsposter, användning av arbetade timmar och utvidgning av statistiken till kommunsektorn. Statistiken omfattar den privata sektorn nästan i dess helhet. Utanför beskrivningen lämnas bara jord- och skogsbruket.

### **Förändringen av kostnader**

Kostnaden per arbetad timme för arbetsgivare inom den privata sektorn var år 2007 i medeltal 2,6 procent högre än året innan. Inom den privata sektorn var kostnadsstegringen snabbast inom byggverksamhet, 3,7 procent, och långsammast inom industry, 2,0 procent. Inom kommunsektorn var kostnaden per arbetad timme 2,9 procent högre än året innan. Kostnaden per arbetad timme för arbetsgivare inom den privata sektorn var år 2007 i medeltal 30,5 procent högre än år 2000. Stegningen var störst inom finansieringstjänster o.d. (36,4 %) och minst inom utbildning, hälsovård och andra samhällliga och personliga tjänster (24,9 %). Inom den kommunala sektorn var motsvarande ökning 28,4 procent. Omkring 60 procent av bruttoökningen av kostnader beror på avtalshöjningar och nästan 40 procent på glidningar och strukturfaktorer.

### **Sociala kostnader**

De sociala kostnaderna per arbetad timme steg under perioden 2000–2007 med i genomsnitt 20,5 procent inom den privata sektorn. Lönekostnaderna ökade under samma tid med 33,1 procent. Även om arbetsgivarnas socialförsäkringsavgifter i huvudsak bestäms på basis av vissa procentandelar av lönesumman, kan också variationerna i tidpunkten för betalningar och återbetalningar, vid sidan av tariffändringar, medföra förändrings-siffror som avviker från lönekostnaderna i socialkostnadsindexet. Åren 2000–2007 sjönk lönesummans andel av socialkostnaderna inom den privata sektorn med 2,6 procentenheter. Inom den kommunala sektorn har lönesummans andel av de sociala kostnaderna varit nästan oförändrad från år 2000 till år 2006. Enligt preliminära uppgifter var motsvarande lönesummaandel inom kommunsektorn 2007 drygt en procentenhet.

## *Muutosten tausta*

### **Säännöllisen työajan ansio**

Tärkein tuntikustannuksen muutokseen vaikuttava tekijä on säännöllisen työajan ansioiden kehitys. Sitä kuvataan ansiotasoindeksin keskiansioilla, jotka on laskettu vaihtuvin lukumääräpainoin. Rahoitus- yms. palvelujen toimialaa ja vuotta 2001 lukuun ottamatta keskiansioiden vuosimuutos on vaihdellut kolmen ja vajaan viiden prosentin välillä. Nopeinta ansiokehitys on ollut rahoitus- yms. palvelujen toimialaryhmässä. Rahoitus- yms. palveluiden toimialalla ovat keskiansiot kehittyneet selvästi keskimääräistä nopeammin, yli 5 prosenttia vuodessa, vuoteen 2004 asti. Kuntasektorilla ansiot ovat nousseet hitaammin kuin yksityisellä sektorilla lukuun ottamatta vuosia 2004, 2005 ja 2007, jolloin ansiot nousivat 4,0, 4,2 ja 3,5 prosenttia.

### **Lisä- ja ylityö**

Tehdyn lisä- ja ylityön määrä palkansaajaa kohden on vuodesta 2000 vuoteen 2006 keskimäärin hieman pienentynyt kaikissa indeksin toimialaryhmissä kuljetusta lukuun ottamatta. Näin ollen myös ylityön kustannukset ovat nousseet hitaammin kuin säännöllisen työajan keskiansiot. Ylityön kustannuksista tuoreimmat tiedot ovat saatavilla vuodesta 2006. Ylityön kustannusten muutos on kuitenkin vaihdellut toimialoittain huomattavasti. Nopeimmin ylityön kustannukset aikavälillä 2000–2006 ovat nousseet kuljetus, varastointi ja tietoliikenteessä – noin 111 prosenttia. Rahoitus- yms. palveluissa ylityön kustannukset ovat laskeneet noin 55 prosenttia.

### **Kertaluonteisten palkkaerät**

Kertaluonteisten palkkaerien (lomaraha, tulospalkkiot palvelusvuosikorvaus, suhdanneraha ja kertaerät) määrä yksityisellä sektorilla on vuosina 2000–2006 kasvanut yleistä ansiokehitystä nopeammin. Vuonna 2006 näiden erien osuus oli noussut lähes 56 prosentilla vuoteen 2000 verrattuna.

### **Tehdyt työtunnit**

Työnantajan palkkakustannukset liittyvät sekä tehtyyn työaikaan että palkallisiin vapaapäiviin. Tehdyn työajan kustannusten kehittymiseen vaikuttavat siten myös muutokset tehdyn työajan ja koko palkatun työajan suhteessa. Nopeasti kasvavalla alalla tehdyt työtunnit palkansaajaa kohden saattavat lisääntyä kahdesta eri syystä: toisaalta ylityön määrä kasvaa, ja toisaalta uusien työntekijöiden palkalliset vapaat eivät heti ehdi realisoidua. Muutokset tehdyissä työtunneissa heijasta-

## *Bakgrunden till förändringarna*

### **Inkomst för ordinarie arbetstid**

Den viktigaste faktorn som påverkar förändringen av timkostnaderna är utvecklingen av inkomsterna för ordinarie arbetstid. Den beskrivs med medelinkomsterna i förtjänstnivåindexet, som har beräknats med varierande antalsvägning. Med undantag av finansiering o.d. tjänster och år 2001 har årsförändringen av medellönerna varierat mellan tre och något under fem procent. Snabbast har löneutvecklingen varit inom branschgruppen finansieringsverksamhet och dylika tjänster. Inom finansieringstjänster o.d. har medelinkomsterna utvecklats klart snabbare än i snitt, över 5 procent per år, till år 2004. Inom kommunsektorn har lönerna stigit långsammare än inom den privata sektorn med undantag av åren 2004, 2005 och 2007, då lönerna steg med 4,0, 4,2 och 3,7 procent.

### **Tilläggs- och övertidsarbete**

Mängden tilläggs- och övertidsarbete per löntagare har i genomsnitt minskat något i indexets alla näringsgrensgrupper från år 2000 till år 2006, utom inom transport. Därför har också kostnaderna för övertidsarbete stigit långsammare än medelinkomsten av ordinarie arbetstid. De senaste uppgifterna om kostnaderna för övertid är tillgängliga fr.o.m. år 2006. Förändringen av kostnaderna för övertid har dock varierat avsevärt efter näringsgren. Snabbast har kostnaderna för övertid stigit under perioden 2000–2006 inom transport, magasinering och kommunikation, med omkring 111 procent. Inom finansieringsverksamhet och dylika tjänster har kostnaderna för övertid sjunkit med omkring 55 procent.

### **Löneposter av engångsnatur**

Löneposter av engångsnatur (semesterpenning, resultatpremier, tjänsteärsättning, konjunkturpenning och engångsposter) har ökat snabbare inom den privata sektorn än den allmänna inkomstutvecklingen åren 2000–2006. År 2004 hade deras andel stigit till nästan 56 procent jämfört med år 2000.

### **Arbetade timmar**

Arbetsgivarens lönekostnader hänför sig både till utförd arbetstid och till lediga dagar med lön. Utvecklingen av kostnaderna för utförd arbetstid påverkas därmed också av förändringar i förhållandet mellan utförd arbetstid och hela den avlönade arbetstiden. Inom en snabbt växande bransch kan arbetade timmar per löntagare öka av två olika orsaker: Å ena sidan ökar mängden övertidsarbete och å andra sidan hinner de nya arbetstagarnas ledighet med lön hinner inte genast förverkligas. Föränd-

vat siten paitsi suhdannevaihteluita myös muutoksia työvoiman rakenteessa.

Työvoimakustannusindeksissä tehdyt työtunnit on kausitasoitettu. Työpanoksen määrän vaikutus on huomioitu indeksissä vuoteen 2006 saakka, mutta ei vuonna 2007. Vuodesta 2000 vuoteen 2007 palkansaajaa kohti tehtyjen työtuntien määrä laski teollisuudessa noin prosenttiyksikköllä ja kaupassa, majoituksessa ja ravitsemistoiminnassa ja liikenteessä lähes 2 prosenttiyksikköä sekä rakentamisessa 3,2 prosenttiyksikköä.

### **Kustannustasot**

Tutkimuksen aineistosta on laskettu tehdyn työtunnin euromääräiset kustannukset vuodelle 2004. Nämä kustannustasot on päivitetty vuodelle 2007 työvoimakustannusindeksin pistelukuja käyttäen. Tehdyn työtunnin kustannus oli teollisuuden toimialoilla vuonna 2007 keskimäärin 31,50 euroa. Tehdasteollisuuden keskimääräinen tuntikustannus oli 31,30 euroa. Teollisuuden toimialoilla keskimääräiset palkkakustannukset tehtyä työtuntia kohden vuonna 2007 olivat 24,80 euroa. Työntajien sosiaalikustannukset tehtyä työtuntia kohden laskettuna olivat keskimäärin 6,40 euroa.

### **Kustannuserät**

Indeksissä työvoimakustannuksiksi lasketaan palkat sekä työnantajan sosiaalivakuutusmaksut. Palkkakustannuksiin kuuluvat säännöllisen työajan ansio, lisä- ja ylityön ansio sekä kertaluonteiset palkkaerät eli bonukset, joista tärkeimpiä ovat lomarahat sekä tuntipalkkaisten tulospalkkiot ja palvelusvuosikorvaukset sekä paperiteollisuuden suhdanneraha. Säännöllisen työajan ansiot sisältävät sekä tehdyn että ei-tehdyn työajan palkat. Ei-tehdyn työajan palkkoihin kuuluvat lomajan ja sairausajan palkat sekä muilta vapaapäiviltä maksetut palkat.

Sosiaalikustannuksiin sisältyvät työnantajien lakisääteiset ja vapaaehtoiset sosiaalivakuutusmaksut. Lakisääteisiä eriä ovat työeläkemaksut, sosiaaliturvamaksu, työttömyysvakuutusmaksu ja tapaturmavakuutusmaksu sekä sairausajan palkka. Lisäksi ryhmähenkivakuutusmaksu perustuu työehtosopimukseen. Muut työvoimakustannukset kuten henkilöstörahostot ja yritysten henkilöstöetuudet eivät sisälly indeksiin.

### **Toimialat ja palkansaajaryhmät**

Työvoimakustannusindeksi kattaa yksityisen sektorin lähes kokonaan. Siihen kuuluvat kaikki jalostuksen toimialat (mineraalien kaivu, teollisuus, sähkö-, kaas- ja vesihuolto sekä rakentaminen) sekä palvelualoista kauppa, majoitus- ja ravitsemistoiminta, liikenne, rahoitustoiminta sekä

ringarna i arbetade timmar återspeglar på så sätt förutom konjunkturväxlingar även förändringar i arbetskraftens struktur. De arbetade timmarna i arbetskrafts- kostnadsindexet har säsongrensats. Inverkan av arbetsinsatsens mängd har beaktats i indexet fram till år 2006, men inte år 2007. Från år 2000 till år 2007 sjönk antalet arbetade timmar per löntagare inom industrin med omkring en procentenhet och inom handel, hotell- och restaurangverksamhet samt samfärdsl med nästan 2 procentenheter och inom byggverksamhet med 3,2 procentenheter.

### **Kostnadsnivåer**

Kostnaderna per arbetad timme i euro har beräknats på basis av undersökningsmaterialet för år 2004. Dessa kostnadsnivåer har uppdaterats för år 2007 med hjälp av indextalen i arbetskrafts- kostnadsindexet. Kostnaden per arbetad timme var inom industrin i medeltal 31,50 euro år 2007. Den genomsnittliga timkostnaden inom fabriksindustrin var 31,30 euro. De genomsnittliga lönekostnaderna per arbetad timme inom industrin uppgick till 24,80 euro år 2007. Arbetsgivarnas socialkostnader per arbetad timme var i genomsnitt 6,40 euro.

### **Kostnadsposter**

I indexet räknas löner och arbetsgivarnas socialförsäkringsavgifter som arbetskraftskostnader. Till lönekostnaderna hör inkomst av ordinarie arbetstid, inkomst av tillägs- och övertid samt löneposter av engångsnatur, dvs. bonus, av vilka de viktigaste är semesterpenningen samt de timanställdas resultatpremier och tjänsteärsättningar samt konjunkturpenningen inom pappersindustrin. Inkomsterna av ordinarie arbetstid omfattar både löner för arbetad och för icke arbetad tid.

Till lönerna för icke arbetad tid hör semesterlöner och löner för sjuktid och andra lediga dagar. Till socialkostnaderna hör arbetsgivarnas lagstadgade och frivilliga socialförsäkringsavgifter. Lagstadgade poster är sjukpensionsavgifter, socialskyddsavgift, arbetslöshetsförsäkringspremie och olycksfallsförsäkringspremie samt lön för sjuktid. Dessutom baserar sig grupplivförsäkringspremien på kollektivavtal. Övriga arbetskraftskostnader såsom personalfonder och personalförmåner i företag ingår inte i indexet.

### **Näringsgrenar och löntagargrupper**

Arbetskraftskostnadsindexet omfattar den privata sektorn nästan i dess helhet. Till denna hör alla näringsgrenar inom förädlingen (utvinning av mineral, tillverkning, el-, gas- och vattenförsörjning samt byggverksamhet) samt av servicenäringarna handel, hotell- och restaurangverksamhet, samfärdsl,

liike-elämän palvelut. Näiden lisäksi mukana ovat julkinen hallinto ja maanpuolustus, koulutus, terveydenhuolto- ja sosiaalipalvelut sekä muut yhteiskunnalliset ja henkilökohtaiset palvelut. Kuntasektorilta mukana ovat vastaavat toimialat. Indeksi kattaa sekä työntekijät että toimihenkilöt, toisin sanoen kaikki kokoaikaiset palkansaajat em. toimialoilta. Osa-aikaiset on jätetty indeksin ulkopuolelle.

### **Kansainvälinen vertailu**

Vuoden 2008 toisella neljänneksellä työvoimakustannukset nousivat euroalueella (euroalueen 15 maata) keskimäärin 2,7 prosenttia verrattuna vuoden 2007 vastaavaan ajankohtaan. Koko EU:n alueella (27 maata) kustannukset nousivat tarkasteluajanjaksolla 3,4 prosenttia. Suomessa työvoimakustannukset nousivat vastaavalla tarkastelujaksolla 6,4 prosenttia. Eniten työvoimakustannukset nousivat euroalueella Sloveniassa (8,1 %) ja Suomessa (6,4 %), ja vähiten Saksassa (0,7 %). EU:n uusissa jäsenmaissa nopeimmin työvoimakustannukset nousivat Latviassa (24,8 %) ja Romaniassa (23,0 %). Alhaisin työtunnin kustannusten nousu oli Maltalla, 1,8 prosenttia. Tehdyn työtunnin kustannus on Suomessa noussut nopeammin kuin euroalueella keskimäärin lukuun ottamatta vuoden 2004, 2006 ja 2007 alkupuolta.

finansieringsverksamhet? och företagstjänster. Utöver dessa ingår offentlig förvaltning och försvar, utbildning, hälso- och sjukvård, sociala tjänster samt andra samhällliga och personliga tjänster. Motsvarande näringsgrenar inom kommunsektor ingår i indexet. Indexet omfattar både arbetare och tjänstemän, med andra ord alla heltidsanställda löntagare inom ovan angivna näringsgrenar. De deltidanställda ingår däremot inte i indexet.

### **Internationell jämförelse**

Under det andra kvartalet år 2008 steg arbetskraftskostnaderna inom euroområdet (euroområdets 15 länder) med i genomsnitt 2,7 procent jämfört med motsvarande tidpunkt år 2007. Kostnaderna inom hela EU-området (27 länder) steg under referensperioden med 3,4 procent. I Finland steg arbetskraftskostnaderna under motsvarande referensperiod med 6,4 procent. Mest steg arbetskraftskostnaderna inom euroområdet på Slovenia (8,1 %) och i Finland (6,4 %), minst i Tyskland (0,7 %). I de nya EU-medlemsländerna steg arbetskraftskostnaderna snabbast i Latvien, 24,8 procent, och i Rumänien, 23,0 procent. Den lägsta stegringen av kostnader per arbetstimme fanns på Malta, 1,8 procent. Kostnaderna för arbetad timme har stigit snabbare i Finland än inom euroområdet i genomsnitt med undantag av början av år 2004, 2006 och 2007.

## *SVT Laatuseloste*

### *1. Tilastotietojen relevanssi*

Työtunnin kustannus 2000–2007 mittaa tehdyn työtunnin keskimääräistä työvoimakustannusten kehitystä ja tasoa neljännesvuosittain vuodesta 2000 lähtien. Tilasto kattaa yksityisen sektorin lähes kokonaan. Tilaston ulkopuolelle jää vain maa- ja metsätalous. Kuntasektorilta ovat tilastossa mukana vastaavat toimialat.

### *2. Tilastotutkimuksen menetelmäkuvaus*

Kustannuskehitys on määritelty laskennallisesti kokoaikaista palkansaajaa koskevien tilastotietojen pohjalta. Tietolähteinä on käytetty ansiotasoindeksiä, työvoimakustannustilastoa, palkkarakennetilastoa, työvoimatutkimusta ja kansantalouden tilinpitoa. Työvoimakustannusindeksi on kehitetty Euroopan Unionin toimeksiannosta osana koko yhteisön kattavaa hanketta. Kustannustasoa koskevat laskelmat kattavat kansainvälisten säädösten mukaiset kustannukset (ILO 160/1985), vuoden 2004 työvoimakustannus on säädetty EU:n asetuksella (N:o 1216/2003). Kustannusten muutosta on mitattu ainoastaan palkka- ja sosiaalikulusten osalta. Siten esimerkiksi työterveyshuolto ja työpaikkakoulutuksen muutokset eivät näy tilastossa. Tilaston tarkempi menetelmäkuvaus on kappaleessa kaksi, käsitteet ja määritelmät.

### *3. Tietojen oikeellisuus ja tarkkuus*

TehdYN työtunnin kustannusta mitattaessa on noudatettu EU:n toimeksiannossa asetettuja vaatimuksia, jotka koskevat sekä kustannuksia että työpanoksen muutoksia. Tilasto on kuitenkin johdettu laskennallisesti eri lähteistä. Siksi esim. keskivirhettä ei voida laskea.

### *4. Julkaistujen tietojen ajantasaisuus ja oikea-aikaisuus*

Työvoimakustannusindeksi 2003=100 ilmestyy neljä kertaa vuodessa. Julkaisu ilmestyy kerran vuodessa ja neljänneksen Tilastokeskuksen kotisivuilla noin 70 päivää neljänneksen päätyttyä. Eri tilastolähteiden käyttö vaikuttaa toisaal-

## *OSF Quality description*

### *1. Relevance of statistical information*

Cost of an Hour Worked in 2000–2007 describes the development and level of the average cost of labour for an hour worked by quarter since 2000. The statistics cover the private sector almost exhaustively with the only exception of agriculture and forestry. Corresponding industries in the local government sector are included in the statistics.

### *2. Methodological description of survey*

The cost development has been defined on the basis of statistical data on full-time employees. The Index of Wage and Salary Earnings, Labour Cost Survey, Structural Statistics on Earnings, Labour Force Survey and National Accounts have been used as the data sources. Development of the Labour Cost Index has been commissioned the European Union as part of a community-wide project. The calculations concerning the labour cost levels cover all costs as per international regulations (ILO 160/1985) and the 2004 Survey of Labour Costs Regulation (No 1216/2003). Changes in the costs have, however, only been measured in respect of wage and social costs. Thus, changes in the costs of occupational health care and vocational training, for example, do not influence the development of the statistics.

### *3. Correctness and accuracy of data*

The measuring of the cost of an hour worked has been performed in compliance with the requirements of the EU Commission concerning both costs and changes in labour input. The statistic are derived with calculation methods from different sources. Therefore, standard errors cannot be calculated.

### *4. Timeliness and promptness of published data.*

The Labour Cost Index 2003=100 is released four times per year, once a year as a printed publication, and quarterly data on Statistics Finland's website approximately 70 days from end of a quarter. The exploitation of different data sources

1 SVT – Suomen Virallinen Tilasto

2 OSF – Official Statistics of Finland

ta tilaston valmistusaikatauluun ja tietojen päivittämiseen, joten lopulliset luvut valmistuvat noin kahden vuoden viiveellä.

## 5. *Tietojen saatavuus ja läpinäkyvyys/selkeys*

Työtunnin kustannus 2000–2007 tiedot julkaistaan Palkat-sarjassa (Palkat ja työvoimakustannukset 2008). Julkaisu on tilattavissa myyntipalvelusta osoitteesta:

Tilastokeskus, myyntipalvelu,  
PL 4C  
00022 TILASTOKESKUS  
puh. (09) 1734 2011  
faksi (09) 1734 2500  
myynti@tilastokeskus.fi  
www.tilastokeskus.fi

Työvoimakustannusindeksin 2003=100 pisteluvut ovat saatavissa Tilastokeskuksen nettisivuilta StatFin-tietokannasta.

## 6. *Tilastojen vertailukelpoisuus*

Työvoimakustannustilasto tehdään EU:n määritelmiä käsitteitä ja luokituksia noudattaen. Siten tiedot ovat kansainvälisesti vertailtavissa aina vuodesta 1996 alkaen. Maiden välillä tilaston tuotannossa ja menetelmissä ilmenevät erot vaikeuttavat vertailua.

## 7. *Selkeys ja eheys/yhtenäisyys*

Työvoimakustannusindeksin rakenne perustuu Yksityisen sektorin työvoimakustannukset 2000 tietoihin. Valtion ja kuntien työvoimakustannustutkimukset noudattavat samoja periaatteita kuin edellä mainittu yksityisen sektorin työvoimakustannustutkimuskin. Tiedonantovelvollisuus ei ole koskenut vuoteen 2000 mennessä julkista sektoria, mutta vuodesta 2004 lähtien ovat ensi kertaa mukana toimialat L, M, N ja O.

## 8. *Dokumentointi*

Suurin osa metatiedoista on saatavissa ao. tilastoista, kuten ansiotasoindeksistä ja palkkarakenne-tilastosta, työvoimatutkimuksesta sekä kansantalouden tilinpidosta.

affects the completion schedule of the statistics as well as updating of the data, so final figures become available with a lag of around two years.

## 5. *Accessibility and transparency/ clarity of data*

Cost of an hour Worked 2000–2007 is published in the Wages and Salaries Series (Wages and Salaries and Labour Costs 2008). The publication can be ordered from:

Statistics Finland, Sales and Services:  
P.O.Box 4C  
FIN-00022 STATISTICS FINLAND  
Tel. + 358 9 1734 2011  
Fax. + 358 9 1734 2500  
myynti@stat.fi  
www.stat.fi

Point figures of the Labour Cost Index 2003=100 are obtainable from the StatFin database accessible from Statistics Finland's website.

## 6. *Comparability of statistics*

The statistics are produced in compliance with the definitions and classifications of the European Union. Thus the data are comparable internationally as of the year 1996. Differences between countries in production and in used compilation methods hamper comparisons.

## 7. *Coherence and consistency/uniformity*

The Labour Cost Index is based on the information of LCS statistics. The labour cost surveys of the central and local government follow the same principles as the aforementioned of Labour Cost Survey in the private sector. Up to 2000, the statutory obligation to supply data did not apply to the public sector but starting from 2004, industries L, M, N and O are also included in the index.

## 8. *Documentation*

Most of the metadata can be acquired in appropriate statistics, as from the Wage and Salary Earnings Index and Structural Statistics on Earnings, Labour Force Survey and from National Account Statistics

# Liite – Appendix

## Toimialaluokitus Classification of economic activities

Toimialaluokitus 1995: julkaisussa käytetyt pääluokat  
NACE Rev. 1: sections used in the publication

- C = Mineraalien kaivu**  
Mining and quarrying
- D = Teollisuus**  
Manufacturing
- E = Sähkö-, kaasu- ja vesihuolto**  
Electricity, gas and water supply
- F = Rakentaminen**  
Construction
- G = Kauppa**  
Trade
- H = Majoitus- ja ravitsemistoiminta**  
Hotels and restaurants
- I = Kuljetus, varastointi ja tietoliikenne**  
Transport, storage and communication
- J = Rahoitus- yms palvelut**  
Financial intermediation etc services
- K = Kiinteistöalan palvelut; liike-elämän palvelut**  
Real estate, renting and business activities
- L = Julkinen hallinto ja maanpuolustus**  
Public administration and defence
- M = Koulutus**  
Education
- N = Terveystieteiden ja sosiaalipalvelut**  
Health and social work
- O = Muut yhteiskunnalliset ja henkilökohtaiset palvelut**  
Other community, social and personal service activities



---

Työtunnin kustannus -julkaisu kuvaa tehdyn työtunnin kustannusten kehitystä yksityisellä ja kuntasektorilla vuosina 2000–2007. Julkaisussa esitetään työvoimakustannusten muutosta kuvaavien tietojen lisäksi tuntikustannusten tasot teollisuudessa vuosilta 2000–2007. Tulosten ohella analysoidaan kustannuskehityksen taustalla olevia tekijöitä ja niiden vaikutusta työvoimakustannusten muutoksiin. Julkaisu sisältää myös kustannuskehityksen kansainvälistä vertailua. Tiedot perustuvat Tilastokeskuksen EU:n toimeksiannosta kehitettyyn Työvoimakustannusindeksiin. Indeksillä on neljännesvuosittainen ja se kattaa kuntasektorin ja yksityisen sektorin lähes kokonaan. Yksityiseltä sektorilta ulkopuolelle jää vain maa- ja metsätalous. Julkaisu sisältää yksityiskohtaisen kuvauksen indeksin laskentamenetelmästä.

This publication describes development in the average cost of an hour worked in the private and the local government sectors in 2000–2007. It also presents levels for the cost of an hour worked in industry over the 2000–2007 period. In addition to these figures, the publication also analyses the factors that cause changes in labour costs and their respective impacts. International comparison data on the development of labour costs are also included. The presented data are based on the Labour Cost Index, developed by Statistics Finland as commissioned by the European Union. The figures describing the development of labour costs are calculated quarterly, and the Index covers the local government sector and the entire private sector with the exception of agriculture and forestry. A detailed description of the calculation method is also included in the publication.



---

Tilastokeskus, myyntipalvelu  
PL 4C  
00022 TILASTOKESKUS  
puh. (09) 1734 2011  
faksi (09) 1734 2500  
myynti@tilastokeskus.fi  
www.tilastokeskus.fi

Statistikcentralen, försäljning  
PB 4C  
00022 STATISTIKCENTRALEN  
tfn (09) 1734 2011  
fax (09) 1734 2500  
myynti@stat.fi  
www.stat.fi

Statistics Finland, Sales Services  
P.O.Box 4C  
FI-00022 STATISTICS FINLAND  
Tel. +358 9 1734 2011  
Fax +358 9 1734 2500  
sales@stat.fi  
www.stat.fi

ISSN 1795-5165  
= Suomen virallinen tilasto  
ISSN 1457-084X (print)  
ISBN 978-952-467-949-7 (print)  
ISSN 1796-2196 (pdf)  
ISBN 978-952-467-950-3 (pdf)  
Tuotenumero 3393 (print)  
Tuotenumero 91455 (pdf)  
BI