

SUOMEN VIRALLINEN TILASTO — FINLANDS OFFICIELLA STATISTIK

XXX

ASUTUSTILASTOA

D 16

MAANVUOKRATILASTO

VUODELTA 1923

JULKAISSUT

ASUTUSHALLITUS

KOLONISATIONSTATISTIK

D 16

JORDLEGOSTATISTIK

FÖR ÅR 1923

UTGIVEN AV

KOLONISATIONSTYRELSEN

HELSINKI 1924

XXX

ASUTUSTILASTO

D 16

MAANVUOKRATILASTO

VUODELTA 1923

JULKAISSUT

ASUTUSHALLITUS

KOLONISATIONSTATISTIK

D 16

JORDLEGOSTATISTIK

FÖR ÅR 1923

UTGIVEN AV

KOLONISATIONSTYRELSEN

HELSINKI 1924

VALTIONEUVOSTON KIRJAPAINO

SISÄLLYSLUETTELO. — INNEHÅLLSFÖRTECKNING.

Tekstiä: — Text:

Siv.-Sid.	Siv.-Sid.
Esipuhe — Företal	5
I. Uudet vahvistetut vuokrasopimukset: —	
Nya stadfästa legoavtal:	
Vahvistettujen vuokrasopimuksien luku —	
Antal stadfästa legoavtal	7
Vuokra-alueiden pinta-alat — Legoomrä-	
denas arealer	9
Pinta-alat ja vuokramaksut — Arealer och	
legoavgifter	11
Tiluksia 100 mk. kohti vuotuista vuokra-	
maksua — Ågor per 100 mk årlig lego-	
avgift	11
Vuokramaksu 1 ha kohti peltoa — Legoa-	
vgift per 1 ha åker	12
Käsirahat — Handpenningar	14
Vuokramaksun nousu vuokrakauden	
aikana — Ökning av legoavgiften	
under legotiden	15
Vuokramaksujen suorittamistapa — Sättet	
för erläggande av legoavgiften	15
Vuokra-alueilla oleva viljelty maa —	
Odlad jord på legoområdena	17
Vuokra-ajat — Legotiderna	17
Vuokra-alueiden rakennukset — Byggnä-	
derna på legoområdena	20
Vuokramiesten metsänkätöoikeudet —	
Brukarnas rätt till skog	21
Vuokramiesten kalastus-, metsästys- ja	
laidunoikeudet — Brukarnas rätt till	
fiske, jakt och mulbete	23
II. Vuokralautakunnille käsiteltäviksi ilmoitetut	
yksityismaita koskevat lunastusasiat: —	
Till legonämndernas behandling anmälda	
inlösningsärenden angående enskild jord:	
Ilmoitettujen lunastusasioiden luku — Ant-	
tal anmälda inlösningsärenden	24
Lunastusasiain alullepano — Initiativet	
till inlösningsärendena	25
Käsittelyjen tulokset — Resultaten av be-	
handlingen	27
Rauenneet lunastusasiat — Förfallna in-	
lösningsärenden	31
Anotut järjestelytoimenpiteet — Anhållan	
om reglering av legoområden	32
Maanjako-oikeuksiin tehdyt valitukset —	
Hos ägodelningsrätterna anförda besvär	
32	32
Lunastusasioista johtuneen työn jakautu-	
minen vuokralautakuntain kesken —	
Fördelningen av arbetet för inlösnings-	
ärendena mellan legonämnderna	33
Yhteenvedo vuokralautakuntain vuoden	
kuluessa loppuun käsittelemistä, mutta	
ennen tilastovuotta vireille pannuista	
lunastusasioista — Sammandrag av de	
inlösningsärenden beträffande enskild	
jord, som av legonämnderna under	
året slutbehandlats, men om vilka	
fråga väckts före redogörelseåret	34
Yhteenvedo kaikista vuokralautakunnille	
vuosina 1919—23 käsiteltäviksi ilmoite-	
tuista lunastusasioista — Sammandrag	
av samtliga inlösningsärenden angående	
enskild jord, som anmäls hos lego-	
nämnderna under åren 1919—23	36
Halukkuus lunastamiseen — Önskan att	
inlösa legoområden	38
III. Vuokralautakunnille käsiteltäviksi ilmoite-	
tut kirkollisten virkatalojen vuokra-alueita	
koskevat lunastusasiat: — Inlösningsären-	
den angående legoområden på ecklesiastik-	
statens boställen, anmälda för behandling	
till legonämnderna:	
Ilmoitettujen lunastusasioiden luku — Ant-	
tal anmälda inlösningsärenden	40
Lunastusasiain alullepano — Initiativet	
till inlösningsärendena	41
Käsittelyjen tulokset — Resultaten av be-	
handlingen	42
Rauenneet lunastusasiat — Förfallna in-	
lösningsärenden	43
Anotut järjestelytoimenpiteet — Anhållan	
om reglering av legoområden	43
Maanjako-oikeuksiin tehdyt valitukset —	
Hos ägodelningsrätterna anförda besvär	
44	44

	Siv.-Sid.
Yhteenvedo vuokralautakuntain vuoden kuluessa loppuun käsittelemistä, mutta ennen tilastovuotta vireille pannuista kirkollisten virkatalojen vuokra-alueita koskevista lunastusasioista — Sammandrag av de inlösningsärenden beträffande legoområden på ecklesiastikstatens boställen, som av legonämnderna under året slutbehandlats, men om vilka fråga väckts före redogörelseåret	45
Yhteenvedo kaikista vuokralautakunnille vuosina 1921—23 käsiteltäviksi ilmoitetuista kirkollisten virkatalojen vuokra-alueita koskevista lunastusasioista — Sammandrag av samtliga inlösningsärenden angående legoområden på ecklesiastikstatens boställen, som anmälts hos legonämnderna under åren 1921—23	46
IV. Vuokralautakunnille käsiteltäviksi ilmoitetut valtion virkatalojen vuokra-alueita koskevat lunastusasiat: — Inlösningsärenden angående legoområden på statens boställen, anmälda för behandling till legonämnderna: Ilmoitettujen lunastusasioiden luku — Antal anmälda inlösningsärenden	48
Lunastusasiain alullepano — Initiativet till inlösningsärendena	49
Käsittelyjen tulokset — Resultaten av behandlingen	50
Raunennot lunastusasiat — Förfallna inlösningsärenden	51

Tauluja:

	Siv.
1. Vuokrasopimuksien päättymiset	2
2. Uudet vahvistetut vuokrasopimukset	4
3. Vuokralautakunnille käsiteltäviksi ilmoitetut yksityismaita koskevat lunastusasiat	6
4. Vuokralautakunnille käsiteltäviksi ilmoitetut kirkollisten virkatalojen vuokra-alueita koskevat lunastusasiat	7
5. Vuokralautakunnille käsiteltäviksi ilmoitetut valtion virkatalojen vuokra-alueita koskevat lunastusasiat	8
6. Soviteltaviksi tai päätettäväksi ilmoitetut muut kuin lunastusta koskevat asiat sekä toimitetut katselmukset	9

Anotut järjestelytoimenpiteet — Anhållan om reglering av legoområden	51
Maanjako-oikeuksiin tehdyt valitukset — Hos ägodelningsrätterna anförda besvär	52
Yhteenvedo vuokralautakuntain vuoden kuluessa loppuun käsittelemistä, mutta ennen tilastovuotta vireille pannuista valtion virkatalojen vuokra-alueita koskevista lunastusasioista — Sammandrag av de inlösningsärenden beträffande legoområden på statens boställen, som av legonämnderna under året slutbehandlats, men om vilka fråga väckts före redogörelseåret	53
Yhteenvedo kaikista vuokralautakunnille vuosina 1922—23 käsiteltäviksi ilmoitetuista valtion virkatalojen vuokra-alueita koskevista lunastusasioista. — Sammandrag av samtliga inlösningsärenden angående legoområden på statens boställen, som anmälts hos legonämnderna under åren 1922—23	54
V. Vuokralautakunnille soviteltaviksi tai päätettäväksi ilmoitetut muut kuin lunastusta koskevat asiat: — Till legonämnderna för avgörande eller annan behandling anmälda ärenden som icke angått inlösen:	56
VI. Vuokralautakuntain toimittamat katselmukset: — Av legonämnderna verkställda besiktningar:	57

Tableaux:

	Page.
1. Contrats de fermage ayant pris fin	2
2. Nouveaux contrats de fermage confirmés	4
3. Causes concernant des rachats des terres privées, soumises aux commissions de fermage	6
4. Causes concernant des rachats des terres affermées appartenant aux propriétés ecclésiastiques, soumises aux commissions de fermage	7
5. Causes concernant des rachats des terres affermées appartenant aux propriétés de l'État, soumises aux commissions de fermage	8
6. Causes non concernant des rachats, soumises aux commissions de fermage pour être arbitrées ou tranchées, et visites effectuées	9

ESIPUHE.

Käsillä oleva vuoden 1923 maanvuokra-tilasto ilmestyy pääpiirtein samanlaisena kuin edellisen vuoden tilasto. Tekstin jälkeen olevaan tauluun n:o 1 sisältyvät kaikki ne vuokrasopimuksien päättymiset, jotka eivät ole johtuneet vuokra-alueiden lunastamisesta lokakuun 15 päivänä 1918 annetusta laista. Kun tällaisia päätymisiä taulun esittämien numeroiden mukaan on huomattavan vähän, ei niitä koskevia tietoja ole tekstissä lainkaan käsitelty. Lisäyksenä on tähän tilastoon tullut IV:ssä luvussa esitetty yhteenveto vuokralautakuntain vuoden kuluessa loppuun käsittelemistä, mutta ennen tilastovuotta viireille pannuista valtion virkatalojen vuokra-alueita koskevista lunastusasioista sekä yhteenveto kaikista vuokralautakunnille vuosina 1922—23 käsiteltäviksi ilmoitetuista valtion virkatalojen vuokra-alueita koskevista lunastusasioista.

Monista pyynnöistä huolimatta ovat jotkut vuokralautakunnat jättäneet lähettämättä vaaditut tilastotiedot asutushallitukselle. Vuokralautakuntia, joilta tietoja ei ole saatu, oli Uudenmaan läänissä 1, Hämeen läänissä 1, Viipurin läänissä 2, Kuopion läänissä 2 ja Oulun läänissä 1, yhteensä 7.

Vuokralautakuntien lukumäärä on tilastovuoden kuluessa vähentynyt 2:lla, ollen vuoden lopussa 749.

Helsingissä, Asutushallituksessa, syyskuun 26 päivänä 1924.

FÖRETAL.

Föreliggande jordlegostatistik för år 1923 är i huvudsak uppgjord på samma sätt som föregående års statistik. I tabellen n:o 1 efter texten ingå samtliga upphörda legoavtal, vilkas upphörande ej berott av lagen av den 15 oktober 1918 angående inlösen av legoområden. Då sådana legoavtal enligt tabellen förekommit i synnerligen ringa antal, ha desamma ej alls behandlats i texten. För första gången ingår i denna statistik sammandrag av de inlösningsärenden beträffande legoområden på statens boställen, som av legonämnderna under året slutbehandlats, men om vilka fråga väckts före redogörelseåret samt sammandrag av samtliga inlösningsärenden angående legoområden på statens boställen, som anmälts hos legonämnderna under åren 1922—23. Dessa sammandrag tillhöra IV kapitlet.

Oaktat anhållan därom upprepade gånger gjorts, ha en del legonämnder underlåtit att till kolonisationsstyrelsen insända öskade statistiska uppgifter. Legonämnder av vilka uppgifter ej erhållits funnos i Nylands län 1, Tavastehus län 1, Viborgs län 2, Kuopio län 2, Uleåborgs län 1, sammanlagt 7.

Antalet legonämnder har under året minskats med 2 och utgjorde vid årets slut 749.

Helsingfors, å Kolonisationsstyrelsen, den 26 september 1924.

O. W. Willandt.

I. Uudet vahvistetut vuokrasopimukset. — Nya stadfästa legoavtal.

Vahvistettujen vuokrasopimusten luku.

Antal stadfästa legoavtal.

Vuoden kuluessa ovat vuokralautakunnat vahvistaneet erilaisista vuokra-alueista tehtyjä vuokrasopimuksia allaolevaan taulukkoon ¹⁾ merkityt määrät:

Under året ha legonämnderna stadfäst legoavtal angående olika slag av legoområden till antal som framgå ur nedanstående tabell ¹⁾:

L ä ä n i. — L ä n.		Torpista ja lampuottilloista vahvistetut vuokrasopimukset. Stadfästa legoavtal angående torp och landbolägenheter.						Mäkitupa-alueista vahvistetut vuokrasopimukset. Stadfästa legoavtal angående backstuguområden.							
		Vanhasta vuokra-alueesta		Ennen vuokraamattomasta alueesta		Vuokra-alueesta, jonka laatu ei ole tiedossa		Yhteensä — Summa.	Vanhasta vuokra-alueesta		Ennen vuokraamattomasta alueesta		Vuokra-alueesta, jonka laatu ei ole tiedossa		Yhteensä — Summa.
		Ang. äldre legoområde		Ang. förut icke legtområde		Ang. legoområde vars beskaff. är okänd			Ang. äldre legoområde		Ang. förut icke legtområde		Ang. legoområde vars beskaff. är okänd		
		luku. antal.	%	luku. antal.	%	luku. antal.	%	luku. antal.	%	luku. antal.	%	luku. antal.	%	luku. antal.	%
Uudenmaan — Nylands	t. l. — n. s.	—	—	—	—	—	—	5	27.8	13	72.2	—	—	18	
	tm. — avl.	—	—	1	100.0	—	—	1	7	87.5	1	12.5	—	8	
Turun ja Porin — Åbo o. B:borgs	t. l. — n. s.	3	100.0	—	—	—	—	3	12	63.2	7	36.8	—	19	
	tm. — avl.	1	100.0	—	—	—	—	1	9	81.8	2	18.2	—	11	
Ahvenanmaan — Ålands	t. l. — n. s.	—	—	—	—	—	—	—	—	—	—	—	—	—	
	tm. — avl.	—	—	—	—	—	—	—	1	50.0	1	50.0	—	2	
Hämeen — Tavastehus	t. l. — n. s.	—	—	—	—	—	—	—	14	31.1	31	68.9	—	45	
	tm. — avl.	2	100.0	—	—	—	—	2	3	75.0	1	25.0	—	4	
Viipurin — Viborgs	t. l. — n. s.	—	—	—	—	—	—	—	35	70.0	15	30.0	—	50	
	tm. — avl.	—	—	—	—	—	—	—	9	40.9	13	59.1	—	22	
Mikkelin — St. Michels	t. l. — n. s.	5	100.0	—	—	—	—	5	3	33.3	6	66.7	—	9	
	tm. — avl.	16	100.0	—	—	—	—	16	5	45.5	6	54.5	—	11	
Kuopion — Kuopio	t. l. — n. s.	8	100.0	—	—	—	—	8	4	50.0	4	50.0	—	8	
	tm. — avl.	23	79.3	6	20.7	—	—	29	9	30.0	21	70.0	—	30	
Vaasan — Vasa	t. l. — n. s.	2	100.0	—	—	—	—	2	18	60.0	12	40.0	—	30	
	tm. — avl.	7	100.0	—	—	—	—	7	3	10.7	25	89.3	—	28	
Oulun — Uleåborgs	t. l. — n. s.	—	—	1	100.0	—	—	1	3	8.8	31	91.2	—	34	
	tm. — avl.	12	92.3	1	7.7	—	—	13	1	16.7	5	83.3	—	6	
Koko valtakunnassa — I hela riket	t. l. — n. s.	18	94.7	1	5.3	—	—	19	94	44.1	119	55.9	—	213	
	tm. — avl.	61	88.4	8	11.6	—	—	69	47	38.5	75	61.5	—	122	
Mäkitupa-alueista — Ang. backstuguområden	t. l. — n. s.	94	44.1	119	55.9	—	—	213	—	—	—	—	—	—	
	tm. — avl.	47	38.5	75	61.5	—	—	122	—	—	—	—	—	—	
Yhteensä — Summa	t. l. — n. s.	112	48.3	120	51.7	—	—	232	—	—	—	—	—	—	
	tm. — avl.	108	56.5	83	43.5	—	—	191	—	—	—	—	—	—	

¹⁾ Taulukossa esiintyvä t. l. merkitsee talon lähellä ja tm. takamaalla. Samat lyhennykset esiintyvät myös muissa taulukoissa. — I tabellen betecknar n. s. nära stomlägenheten och avl. avlägsnare från stomlägenheten. Samma förkortningar förekomma även i andra tabeller.

Näiden numeroiden vertaaminen aikaisempien vuosien tilastonumeroihin osoittaa seuraavaa:

Vuosi	Vahvistettuja vuokrasopimuksia,	
	torpista ja lampuotitiloista	mäkitupa-alueista
1915	884	1 842
1916	600	1 382
1917	266	931
1918	137	331
1919	151	513
1920	271	600
1921	374	971
1922	199	540
1923	88	335

Kuten nähdään, alkaa uusien vahvistettujen vuokrasopimusten luku vuodesta 1915 huomattavasti laskea. Vähemmyys on vuodesta 1915 vuoteen 1916 torpista ja lampuotitiloista 284 (32.1 %) ja mäkitupa-alueista 460 (25.0 %), yhteensä 744 (27.3 %). Vastaavat vähemmyydet vuosina 1916—17 ovat 334 (55.7 %) ja 451 (32.6 %), yhteensä 785 (39.6 %). Vuodesta 1917 vuoteen 1918 jatkuu väheneminen yhä, ollen vähemmyys torpista ja lampuotitiloista 129 (48.5 %) ja mäkitupa-alueista 600 (64.4 %), yhteensä 729 (60.9 %). Vuosina 1919—20 vahvistetut uudet vuokrasopimukset osoittavat nousua. Vuodesta 1918 vuoteen 1919 on enemmyys torppiin ja lampuotitiloihin nähden 14 (10.2 %), mäkitupa-alueihin nähden 182 (55.0 %) eli yhteensä 196 (41.9 %). Vastaavat enemmyydet vuodesta 1919 vuoteen 1920 ovat 120 (79.5 %) ja 87 (17.0 %), yhteensä 207 (31.2 %) ja vuodesta 1920 vuoteen 1921 103 (38.0 %) ja 371 (61.8 %), yhteensä 474 (54.4 %). Vuonna 1922 vahvistetut uudet vuokrasopimukset osoittavat huomattavaa laskua, ja jatkuu tämä lasku vuonna 1923. Vuodesta 1921 vuoteen 1922 on vähemmyys torppiin ja lampuotitiloihin nähden 175 (46.8 %) ja mäkitupa-alueisiin nähden 431 (44.4 %) eli yhteensä 606 (45.1 %). Vuodesta 1922

Vid en jämförelse av ovannämnda tal med uppgifterna från tidigare år framgår följande:

År	Stadfästa legoavtal,	
	ang. torp och landbolägenheter	ang. backstuguområden
1915	884	1 842
1916	600	1 382
1917	266	931
1918	137	331
1919	151	513
1920	271	600
1921	374	971
1922	199	540
1923	88	335

Såsom synes, börjar antalet nya stadfästa legoavtal från år 1915 märkbart nedgå. Minskningen utgör från år 1915 till år 1916 beträffande torp och landbolägenheter 284 (32.1 %) och beträffande backstuguområden 460 (25.0 %), sammanlagt 744 (27.3 %). Motsvarande minskningar åren 1916—17 utgöra 334 (55.7 %) och 451 (32.6 %), sammanlagt 785 (39.6 %). Från år 1917 till år 1918 fortfar minskningen ännu och utgör för torp och landbolägenheter 129 (48.5 %) och för backstuguområden 600 (64.4 %), sammanlagt 729 (60.9 %). Antalet åren 1919—1920 stadfästa nya legoavtal utvisar en ökning. Från år 1918 till 1919 utgör ökningen beträffande torp och landbolägenheter 14 (10.2 %), beträffande backstuguområden 182 (55.0 %) eller sammanlagt 196 (41.9 %). Motsvarande ökning från år 1919 till 1920 utgöra 120 (79.5 %) och 87 (17.0 %), sammanlagt 207 (31.2 %) samt från år 1920 till 1921 103 (38.0 %) och 371 (61.8 %), sammanlagt 474 (54.4 %). Antalet år 1922 stadfästa nya legoavtal utvisar en märkbar nedgång och samma nedgång fortsättes år 1923. Från år 1921 till 1922 utgör minskningen beträffande torp och landbolägenheter 175 (46.8 %) och beträffande backstuguområden 431 (44.4 %) eller sammanlagt 606 (45.1 %). Från år 1922 till

vuoteen 1923 on vähemmys torppiin ja lampuotitiloihin nähden 111 (55.8 %) ja mäkitupa-alueisiin nähden 205 (38.0 %) eli yhteensä 316 (42.8 %).

Vuokra-alueiden pinta-ajat.

Vuokra-alueista, joista uudet vuokrasopimukset on tilastovuoden kuluessa vähvistetty, on joukko sellaisia, joiden pinta-aloja vuokralautakunnat eivät ole voineet ilmoittaa. Muutamat ilmoitetut pinta-ala tiedot ovat taas selvästi epätarkkoina jätetty tilastosta pois. Sellaisten vuokrasopimusten lukumäärät, joista myös pinta-ala tiedot ovat tilastoon otetut, sekä niihin kuuluvien pinta-alojen yhteenlasketun määrän samoin kuin niiden mukaan lasketun vuokra-alueiden keskimääräisen pinta-alan osoittaa seuraava taulukko:

1923 utgör minskningen beträffande torp och landbolägenheter 111 (55.8 %) och beträffande backstuguområden 205 (38.0 %) eller sammanlagt 316 (42.8 %).

Legoområdenas arealer.

Bland de legoområden, angående vilka nya legoavtal under redogörelseåret stadfästs, finnes ett antal sådana, vilkas arealer legonämnderna ej kunnat uppgiva. En del meddelade arealuppgifter, vilka synbarligen varit otillförlitliga, ha bortlämnats från statistiken. Antalet sådana legoavtal, beträffande vilka jämväl arealuppgifter intagits i statistiken, samt deras sammanlagda arealer ävensom medelarealen för dem utvisar nedanstående tabell:

Läni. — Län.		Vuokrasopimusten luku. Antal legoavtal.	Vuokran pinta-ala Areal utarrenderad aker	Vuokran pinta-ala Areal utarrenderad äng	Vuokran niittu- pinta-ala Areal utarrenderad od- lingsbar, lake odad jord	Vuokran viljelys- kehojen viljelys- önnän maan pinta-ala Areal utarrenderad od- lingsbar, lake odad jord skogsmark	Keskimäärin vuokra-aluetta kohti I medeltal per legoområde			
							Vuokran metsä- maan pinta-ala Areal utarrenderad skogsmark	peltoa aker	niittyä äng	odlingsbar, lake odad jord
Torpat ja lampuotitilat. — Torp och landbolägenheter.										
Uudenmaan — Nylands	t. l. — n. s.	—	—	—	—	—	—	—	—	—
	tm. — avl.	1	1.90	—	—	—	1.90	—	—	—
Turun ja Porin — Åbo o. Bborgs	t. l. — n. s.	1	2.00	—	—	—	2.00	—	—	—
	tm. — avl.	—	—	—	—	—	—	—	—	—
Ahvenanmaan — Ålands	t. l. — n. s.	—	—	—	—	—	—	—	—	—
	tm. — avl.	—	—	—	—	—	—	—	—	—
Hämeen — Tavastehus	t. l. — n. s.	—	—	—	—	—	—	—	—	—
	tm. — avl.	2	9.20	1.90	4.00	47.00	4.60	0.95	2.00	23.50
Viipurin — Viborgs	t. l. — n. s.	—	—	—	—	—	—	—	—	—
	tm. — avl.	—	—	—	—	—	—	—	—	—
Mikkelin — St. Michels	t. l. — n. s.	3	9.64	7.13	8.00	—	3.21	2.38	2.67	—
	tm. — avl.	15	51.55	37.50	34.00	37.00	3.44	2.50	2.27	2.47
Kuopion — Kuopio	t. l. — n. s.	8	22.03	27.69	8.35	0.42	2.75	3.46	1.04	0.05
	tm. — avl.	26	33.63	42.01	47.94	8.50	1.52	1.62	1.84	0.33
Vaasan — Vasa	t. l. — n. s.	2	1.25	—	1.50	0.20	0.63	—	0.75	0.10
	tm. — avl.	7	26.38	2.00	31.35	62.33	3.77	0.29	4.48	8.90
Oulun — Uleåborgs	t. l. — n. s.	1	1.00	12.00	3.00	14.00	1.00	12.00	3.00	14.00
	tm. — avl.	11	9.66	14.72	17.13	34.49	0.88	1.34	1.56	3.13
Koko valtakunnassa — I hela riket	t. l. — n. s.	15	35.92	46.82	20.85	14.62	2.39	3.12	1.39	0.97
	tm. — avl.	62	138.32	98.13	134.42	189.32	2.23	1.58	2.17	3.05

Lääni. — Län.		Vuokrasopimusten luku. Antal legosvital.		Vuokratun peltomaan pinta-ala Areal utarrenderad åker		Vuokratun pinta-ala Areal utarrenderad ång		Vuokratun viljelyskelpoisen viljelysmaahan pinta-ala Areal utarrenderad odlingsbar, icke odlad jord		Vuokratun metsämaahan pinta-ala Areal utarrenderad skogsmark		Keskimäärin vuokra-alueita kohti I medeltal per legoområde								
												peltoa åker	ha.	ha.	ha.	ha.	ha.	ha.	ha.	ha.
Mäkitupa-alueet. — Backstuguområden.																				
Uudenmaan — Nylands	t. l. — n. s.	16	1.93	—	11.45	0.85	0.12	—	0.72	0.05										
	tm. — avl.	8	—	—	1.50	1.83	—	—	0.19	0.23										
Turun ja Porin — Åbo o. Bborgs	t. l. — n. s.	17	2.95	0.04	0.16	0.65	0.17	0.00	0.01	0.04										
	tm. — avl.	10	3.26	1.00	—	1.22	0.33	0.10	—	0.12										
Ahvenanmaan — Ålands	t. l. — n. s.	—	—	—	—	—	—	—	—	—										
	tm. — avl.	2	1.00	0.66	—	0.10	0.50	0.33	—	0.05										
Hämeen — Tavastehus	t. l. — n. s.	44	6.45	0.20	2.76	0.68	0.15	0.01	0.06	0.02										
	tm. — avl.	3	1.75	0.24	—	0.20	0.58	0.08	—	0.07										
Viipurin — Viborgs	t. l. — n. s.	42	10.20	—	1.20	1.71	0.42	—	0.03	0.04										
	tm. — avl.	20	3.04	—	2.46	3.97	0.15	—	0.12	0.20										
Mikkelin — St. Michels	t. l. — n. s.	8	0.32	0.25	1.75	—	0.04	0.03	0.22	—										
	tm. — avl.	11	2.83	3.00	2.10	0.66	0.26	0.27	0.19	0.06										
Kuopion — Kuopio	t. l. — n. s.	6	1.47	0.09	0.28	—	0.25	0.02	0.05	—										
	tm. — avl.	27	6.05	5.05	20.80	2.00	0.22	0.19	0.77	0.07										
Vaasan — Vasa	t. l. — n. s.	28	14.99	—	0.67	7.29	0.54	—	0.02	0.26										
	tm. — avl.	28	2.72	2.65	4.32	10.47	0.10	0.09	0.15	0.37										
Oulun — Uleåborgs	t. l. — n. s.	31	0.23	—	4.04	0.26	0.01	—	0.13	0.01										
	tm. — avl.	5	0.01	0.32	3.47	1.00	0.00	0.06	0.69	0.20										
Koko valtakunnassa — I hela riket	t. l. — n. s.	192	38.54	0.58	22.31	11.44	0.20	0.01	0.12	0.06										
	tm. — avl.	114	20.66	12.92	34.65	21.45	0.18	0.11	0.30	0.19										

Mainitun taulukon numeroihin nähden on huomattava, että kun vuokra-alueen pinta-alaa useimmiten ei ole vuokrakirjaan merkitty ja kun ainoastaan osalla vuokra-alueista on pidetty varsinaisia katselmuksia, ovat vuokralautakunnat näin ollen useissa tapauksissa kyselykaavakkeihin voineet merkitä muuten hankkimiansa tietojen perusteella vain vuokra-alueen likimääräisen pinta-alan. Siitä on luonnollisesti aiheutunut, että tilaston osoittamat tiedot vuokra-alueiden pinta-aloista eivät ole aivan tarkat ja on siis tämä otettava pinta-alatietoja arvosteltaessa huomioon.

Beträffande talen i nämnda tabell bör märkas att då legoområdenas arealer i de flesta fall ej upptagits i legokontrakten och då endast på en mindre del legoområden hållits egentliga besiktningar, ha legonämnderna i många fall i frågeformulären kunnat uppgiva endast legoområdenas ungefärliga arealer på grund av uppgifter som anskaffats från annat håll. Härav har självfallet följt att de i statistiken ingående uppgifterna angående legoområdenas arealer ej äro fullt tillförlitliga, vilket vid bedömande av arealuppgifterna bör tagas i betraktande.

Pinta-alat ja vuokramaksut.

Arealer och legoavgifter.

Edelläolevaan taulukkoon sisällytetyistä vuokra-alueista maksetaan vuotuista vuokraa allaolevan taulukon esittämät määrät:

För de i föregående tabell ingående legoområdena erlägges årlig lega uppgående till nedan anförda belopp:

L ä ä n i . — L ä n .		Torpista ja lampnotitiloista on suoritettu För torp och landbolägenheter har erlagts		Mäkitupa-alueista on suoritettu För backstuguområden har erlagts	
		vuokramaksuina i Årlig lega	käsirahoina i handpenningar	vuokramaksuina i Årlig lega	käsirahoina i handpenningar
		mk.	mk.	mk.	mk.
Uudenmaan—Nylands	t. l. — n. s.	—	—	2,930	100
	tm. — avl.	318	—	1,045	—
Turun ja Porin — Åbo och Björneborgs	t. l. — n. s.	25	—	985	—
	tm. — avl.	—	—	1,271	—
Ahvenanmaan — Ålands	t. l. — n. s.	—	—	—	—
	tm. — avl.	—	—	85	—
Hämeen — Tavastehus	t. l. — n. s.	—	—	4,273	—
	tm. — avl.	305	—	550	—
Viipurin — Viborgs	t. l. — n. s.	—	—	3,459	—
	tm. — avl.	—	—	1,690	—
Mikkelin — St. Michels	t. l. — n. s.	2,880	—	915	—
	tm. — avl.	11,225	—	1,705	—
Kuopion — Kuopio	t. l. — n. s.	6,370	—	654	—
	tm. — avl.	13,190	—	3,650	—
Vaasan — Vasa	t. l. — n. s.	380	—	2,094	21,310
	tm. — avl.	1,122	—	7,232	730
Oulun — Uleåborgs	t. l. — n. s.	20	—	8,594	—
	tm. — avl.	1,188	—	380	—
Koko valtakunnassa — I hela riket	t. l. — n. s.	9,675	—	23,904	21,410
	tm. — avl.	27,348	—	17,608	730

Tiluksia 100 mk. kohti vuotuista vuokramaksua.

Ägor per 100 mk årlig legoavgift.

Kahden edelläolevan taulukon esittämien pinta-alatietojen ja vuokramaksujen mukaan laskien, saadaan kutakin 100 markkaa kohti vuotuista vuokramaksua seuraavat määrät eri tiluslajeja:

Med användande av uppgifterna på arealer och legoavgifter i de två föregående tabellerna, erhålles per varje 100 mark årlig legoavgift följande arealer olika ägoslag:

L ä ä n i . — L ä n .		Jokaista 100 markkaa kohti vuotuista vuokramaksua on På varje 100 mark årlig legoavgift belöper sig							
		torpissa ja lampuotiloilla på torp och landbolägenheter				mäkitupa-alueilla på backstuguområden			
		peltoa åker	niittyä äng	villjelskelpoista viljele- mätöntä maata odlingsbar, icke odlad jord	ainoastaan metsän- kasvun kelpavaa maata endast för skogsväxt fämlig jord	peltoa åker	niittyä äng	villjelskelpoista viljele- mätöntä maata odlingsbar, icke odlad jord	ainoastaan metsän- kasvun kelpavaa maata endast för skogsväxt fämlig jord
ha.	ha.	ha.	ha.	ha.	ha.	ha.	ha.		
Uudenmaan — Nylands	t. l. — n. s.	—	—	—	—	0.07	—	0.39	0.03
	tm. — avl.	0.60	—	—	—	—	—	0.14	0.18
Turun ja Porin — Åbo o. B:borgs	t. l. — n. s.	8.00	—	—	—	0.30	0.01	0.02	0.07
	tm. — avl.	—	—	—	—	0.26	0.08	—	0.10
Ahvenanmaan — Ålands	t. l. — n. s.	—	—	—	—	—	—	—	—
	tm. — avl.	—	—	—	—	1.18	0.78	—	0.12
Hämeen — Tavastehus	t. l. — n. s.	—	—	—	—	0.15	0.01	0.06	0.02
	tm. — avl.	3.02	0.62	1.31	15.41	0.32	0.04	—	0.04
Viipurin — Viborgs	t. l. — n. s.	—	—	—	—	0.29	—	0.03	0.05
	tm. — avl.	—	—	—	—	0.18	—	0.15	0.23
Mikkelin — St. Michels	t. l. — n. s.	0.33	0.25	0.28	—	0.03	0.03	0.19	—
	tm. — avl.	0.46	0.33	0.30	0.33	0.17	0.18	0.12	0.04
Kuopion — Kuopio	t. l. — n. s.	0.35	0.43	0.13	0.01	0.22	0.01	0.04	—
	tm. — avl.	0.30	0.32	0.36	0.06	0.17	0.14	0.57	0.05
Vaasan — Vasa	t. l. — n. s.	0.33	—	0.39	0.05	0.72	—	0.03	0.35
	tm. — avl.	2.35	0.18	2.79	5.56	0.04	0.04	0.06	0.14
Oulun — Uleåborgs	t. l. — n. s.	5.00	60.00	15.00	70.00	0.00	—	0.05	0.00
	tm. — avl.	0.81	1.24	1.44	2.90	0.00	0.08	0.91	0.26
Koko valtakunnassa — I hela riket	t. l. — n. s.	0.37	0.48	0.22	0.15	0.16	0.00	0.09	0.05
	tm. — avl.	0.51	0.36	0.49	0.69	0.12	0.07	0.20	0.12

Edelläolevan taulukon numeroita laskettaessa ei ole suoritettuja käsirahoja voitu ottaa huomioon, joten tämä seikka on muistettava arvosteltaessa niitä läänejä koskevia numeroita, joissa käsirahojen suorittaminen sivulla 11 olevan taulukon mukaan on yleistä.

Vuokramaksu 1 ha kohti peltoa.

Jotta saataisiin lasketuksi vahvistettujen vuokrasopimuksien mukaan keskimääräinen vuokramaksu 1 ha kohti peltoa,

Vid beräkande av ovanstående tabell ha erlagda handpenningar icke kunnat tagas i betraktande, vilket bör observeras vid bedömande av talen i de län, i vilka erläggandet av handpenningar enligt tabellen å sid. 11 är allmänt.

Legoavgift per 1 ha åker.

För att på grund av de stadfästa legoavtalen kunna beräkna medellegoavgiften för 1 ha åker, ha använts de medelför-

on otettu avuksi ne arvot, joita vuokralautakunnat ovat vuonna 1912 kerätyn yleisen maanvuokratilaston yhteydessä antaneet pellon, niityn ja metsämaan keskimääräisistä myyntihinnoista. Näiden arvojen mukaan ovat vuokramaksuja vastaavat niityn, viljelyskelpoisen maan ja metsämaan pinta-alat muunnetut läänittäin peltoalaksi, laskemalla viljelyskelpoisen maa metsämaan luokkaan. Siten on saatu tietää, kuinka monta ha peltoa läänin yhteenlaskettu vuokramaksu vastaa, ja siitä on voitu laskea keskimääräinen vuokramaksu 1 ha kohti peltoa. Täten saadut arvot ovat seuraavat:

säljningspris på åker, äng och skogsmark, vilka legonämnderna i sammanhang med den år 1912 insamlade allmänna jordlegostatistiken uppgivit. Enligt dessa pris ha de arealer äng, odlingsbar jord och skogsmark som motsvarat legoavgifterna länsvis förvandlats till areal åker, varvid den odlingsbara jorden inräknats i skogsmarkens klass. Sålunda har beräknats huru många hektar åker länets sammanlagda legoavgifter motsvara, varav åter uträknats medellegoavgiften för 1 ha åker. De sålunda erhållna beloppen äro följande:

L ä ä n i . — L ä n .		Vuokramaksu keskimäärin 1 ha kohti peltoa. Legoavgift i medeltal för 1 ha åker.			
		Torpat ja lampuotitilat. Torp och landbolägenheter.		Mäkitupa-alueet. Bäckstuguområden.	
		Vuotuinen vuokra- maksu Årlig lego- avgift	Käsirahaa Handpen- ningar	Vuotuinen vuokra- maksu Årlig lego- avgift	Käsirahaa Handpen- ningar
		mk.	mk.	mk.	mk.
Uudenmaan — Nylands	t. l. — n. s.	—	—	489	17
	tm. — avl.	167	—	893	—
Turun ja Porin — Åbo och Björneborgs	t. l. — n. s.	13	—	312	—
	tm. — avl.	—	—	302	—
Ahvenanmaan ¹⁾ — Ålands ¹⁾	t. l. — n. s.	—	—	—	—
	tm. — avl.	—	—	—	—
Hämeen — Tavastehus	t. l. — n. s.	—	—	568	—
	tm. — avl.	12	—	250	—
Viipurin — Viborgs	t. l. — n. s.	—	—	306	—
	tm. — avl.	—	—	323	—
Mikkelin — St. Michels	t. l. — n. s.	185	—	995	—
	tm. — avl.	127	—	338	—
Kuopion — Kuopio	t. l. — n. s.	150	—	406	—
	tm. — avl.	157	—	219	—
Vaasan — Vasa	t. l. — n. s.	242	—	127	1 292
	tm. — avl.	24	—	1 036	105
Oulun — Uleåborgs	t. l. — n. s.	2	—	6 052	—
	tm. — avl.	45	—	328	—
Koko valtakunnassa — I hela riket	t. l. — n. s.	137	—	490	439
	tm. — avl.	97	—	406	17

Kun vuokramiehelle varsinaisen vuokra-alueen lisäksi kuuluu tavallisesti muitakin etuja, kuten metsänkäyttö-, laidun-, met-

Då legotagaren förutom det egentliga legoområdet vanligen åtnjuter jämväl andra förmåner, såsom rätt till skog,

¹⁾ Tähän taulukkoon ei ole voitu saada Ahvenanmaata koskevia numeroita, syystä että vastaavia suhdelukuja ei tunneta.

¹⁾ I denna tabell ha beräkningar för Åland ej kunnat utföras på grund av att erforderliga jämförelsetal ej varit kända.

sästys- ja kalastusoikeus, joita vastaavia vuokramaksuja ei ole voitu erikseen laskea, sisältyvät nämä edut myös taulukossa mainittuihin keskiarvoihin. Samoin sisältyy niihin rakennuksien vuokra silloin, kun rakennukset ovat vuokranantajan omat. Sen mukaan kuin tällaiset edut ovat suurempia tai pienempiä, vaihtelee siis yksinomaan pellon osalle tulevan vuokramaksun keskiarvo.

Keskimääräisiä vuokramaksuja arvoiteltaessa on otettava huomioon tilastoaineiston vähyys. Poikkeuksellisen korkea vuokramaksu Oulun läänin mäkitupa-alueilla johtuu 26 Rovaniemellä tehdystä vuokrasopimuksesta. Vastaavan luvun korkeus Vaasan läänissä johtuu 22 Äänekoskella tehdystä vuokrasopimuksesta. Keskimääräinen vuokramaksu mäkitupa-alueista koko maassa osoittaa aikaisempiin vuosiin nähden huomattavaa nousua.

Käsirahat.

Kuten edellisinäkin tilastovuosina, on myös vuoden 1923 kuluessa vahvistettu vuokrasopimuksia, joiden mukaan vuokramies on suorittanut suuria käsirahoja. Siten on vahvistettu:

Vaasan läänin

Kronopyyn k. 2 mäkitupasopimusta, käsirahaa . . . Smk 16,700: —
Kokkolan maalk. 2 mäkitupasopimusta, käsirahaa » 2,000: —

Edelläolevan mukaan ovat suoritettut käsirahat huomattavan suuret. Sensijaan ovat vuokramaksut niissä tapauksissa, jolloin käsirahoja on suoritettu usein erikoisen pienet, tehden monasti vain 3—10 mk.

mulbetē, jakt och fiske, för vilka motsvarande legoavgifter ej särskilt kunnat beräknas, ingå dessa förmåner även i tabellens medeltal. Likaså ingår i dem legoavgiften för byggnaderna i de fall att dessa tillhöra legogivaren. I den mån dylika förmåner äro större eller mindre, växlar således den enbart för åkern beräknade medellegoavgiften.

Vid bedömande av legoavgifternas medeltal bör avseende fästas vid det ringa statistiska materialet. Den undantagsvis höga legoavgiften å backstuguområden i Uleåborgs län förorsakas av 26 i Rovaniemi kommun uppgjorda legoavtal. Legoavgiftens ökning i Vasa län förorsakas av 22 i Äänekoski uppgjorda legoavtal. Legoavgiftens medeltal uppvisar vid jämförelse med tidigare år beträffande backstuguområden i hela landet en märkbar ökning.

Handpenningar.

Såsom under föregående år har jämväl under år 1923 stadfästs ett antal legoavtal, enligt vilka brukaren erlagt jämförelsevis stora belopp i handpenningar. Sålunda ha stadfästs:

I Vasa län

I Kronoby k. 2 backstuguavtal, handpenningar Fmk 16,700: —
I Gamlakarleby landskommun, handpenningar » 2,000: —

Såsom synes ha de erlagda handpenningarna stigit till betydande belopp. Däremot ha legoavgifterna i de fall handpenningar erlagts ofta varit synnerligen låga, utgörande i många fall blott 3—10 mk.

Vuokramaksun nousu vuokra-
kauden aikana.

Ökning av legoavgiften under
legotiden.

Vuokramaksu on määrätty vuokrakau-
den aikana nousemaan seuraavassa mää-
rässä uusia vuokrasopimuksia:

Under legotiden stigande legoavgift har
stadfästs i följande antal nya legoavtal:

L ä ä n i — L ä n .		Vuokrasopimuksia, joissa vuokramaksu nousee vuokra- kauden aikana, on vahvistettu Legoavtal, i vilka legoavgiften stiger under legotiden, ha stadfästs			
		torpista ja lampuotitiloista ang. torp och landbo- lägenheter		mäkitupa-alueista ang. backstuguområden	
		luku. antal.	%	luku. antal.	%
Uudenmaan — Nylands	t. l. — n. s.	—	—	—	—
	tm. — avl.	—	—	—	—
Turun ja Porin — Åbo och Björneborgs	t. l. — n. s.	—	—	—	—
	tm. — avl.	—	—	—	—
Ahvenanmaan — Ålands	t. l. — n. s.	—	—	—	—
	tm. — avl.	—	—	—	—
Hämeen — Tavastehus	t. l. — n. s.	—	—	—	—
	tm. — avl.	—	—	—	—
Viipurin — Viborgs	t. l. — n. s.	—	—	1	2.0
	tm. — avl.	—	—	—	—
Mikkelin — St. Michels.	t. l. — n. s.	—	—	—	—
	tm. — avl.	—	—	—	—
Kuopion — Kuopio	t. l. — n. s.	—	—	—	—
	tm. — avl.	2	6.9	12	40.0
Vaasan — Vasa	t. l. — n. s.	—	—	—	—
	tm. — avl.	—	—	—	—
Oulun — Uleåborgs	t. l. — n. s.	—	—	—	—
	tm. — avl.	—	—	—	—
Koko valtakunnassa — I hela riket		t. l. — n. s.	—	1	0.5
	tm. — avl.	2	2.9	12	9.8

Sellaisia kuntia, joissa tehtyjen vuokra-
sopimuksien mukaan vuokramaksut nou-
sevat vuokrakauden aikana ovat:

Viipurin läänissä: Luumäki (1).

Kuopion läänissä: Muuruvesi (10), Ilo-
mantsi (2), Kitee (1) ja Leppävirta (1).

De kommuner i vilka enligt uppgjorda
legoavtal legoavgifterna stiga under lego-
tiden äro:

I Viborgs län: Luumäki (1).

I Kuopio län: Muuruvesi (10), Ilo-
mants (2), Kides (1) och Leppävirta (1).

Vuokramaksujen suorittamis-
tapa.

Sättet för erläggande av lego-
avgifter.

Vuokramaksut ovat uusissa vuokra-
sopimuksissa määrätty suoritettaviksi seu-
raavalla tavalla:

Legoavgifterna ha i de nya legoavtalen
bestämts att erläggas på följande sätt:

L ä ä n i . — L ä n .		Koko vuokramaksusta suoritetaan vuosittain Av hela legoavgiften erlägges årligen											
		Koko vuotuinen vuokramaksu Hela den årliga legoavgiften i penningar.		rahassa i penningar		hevospäivä- toissa i hästdags- verken		jalkapäivä- toissa i fotdags- verken		luonnon- tuotteissa i natura- produkter		Käsitraha. Handpenningar.	
		mk.	mk.	mk.	mk.	mk.	mk.	mk.	mk.	mk.	mk.	mk.	mk.
Torpat ja lampuotitilat. — Torp och landbolägenheter.													
Uudenmaan — Nylands	t. l. — n. s.	—	—	—	—	—	—	—	—	—	—	—	
	tm. — avl.	318	—	—	—	—	—	—	—	—	—	—	
Turun ja Porin — Åbo o. B:borgs	t. l. — n. s.	25	25	100.0	—	—	—	—	—	—	—	—	
	tm. — avl.	—	—	—	—	—	—	—	—	—	—	—	
Ahvenanmaan — Ålands	t. l. — n. s.	—	—	—	—	—	—	—	—	—	—	—	
	tm. — avl.	—	—	—	—	—	—	—	—	—	—	—	
Hämeen — Tavastehus	t. l. — n. s.	—	—	—	—	—	—	—	—	—	—	—	
	tm. — avl.	305	305	100.0	—	—	—	—	—	—	—	—	
Viipurin — Viborgs	t. l. — n. s.	—	—	—	—	—	—	—	—	—	—	—	
	tm. — avl.	—	—	—	—	—	—	—	—	—	—	—	
Mikkelin — St. Michels	t. l. — n. s.	6,870	680	9.9	5,900	85.9	290	4.2	—	—	—	—	
	tm. — avl.	11,955	7,825	65.5	985	8.2	3,145	26.3	—	—	—	—	
Kuopion — Kuopio	t. l. — n. s.	6,370	2,640	41.5	2,650	41.6	880	13.8	200	3.1	—	—	
	tm. — avl.	14,375	3,625	25.2	4,080	28.4	6,405	44.6	265	1.8	—	—	
Vaasan — Vasa	t. l. — n. s.	380	320	84.2	—	—	60	15.8	—	—	—	—	
	tm. — avl.	1,122	372	33.2	—	—	—	—	750	66.8	—	—	
Oulun — Uleåborgs	t. l. — n. s.	20	20	100.0	—	—	—	—	—	—	—	—	
	tm. — avl.	1,238	309	25.0	—	—	929	75.0	—	—	—	—	
Koko valtakunnassa — I hela riket	t. l. — n. s.	13,665	3,685	27.0	8,550	62.5	1,230	9.0	200	1.5	—	—	
	tm. — avl.	29,313	12,436	42.4	5,065	17.3	10,797	36.8	1,015	3.5	—	—	
Mäkitupa-alueet. — Backstuguområden.													
Uudenmaan — Nylands	t. l. — n. s.	2,980	2,735	91.8	—	—	245	8.2	—	—	—	100	
	tm. — avl.	1,045	1,045	100.0	—	—	—	—	—	—	—	—	
Turun ja Porin — Åbo o. B:borgs	t. l. — n. s.	985	715	72.6	—	—	270	27.4	—	—	—	—	
	tm. — avl.	1,271	391	30.8	—	—	880	69.2	—	—	—	—	
Ahvenanmaan — Ålands	t. l. — n. s.	—	—	—	—	—	—	—	—	—	—	—	
	tm. — avl.	85	45	52.9	—	—	40	47.1	—	—	—	—	
Hämeen — Tavastehus	t. l. — n. s.	4,283	3,230	75.4	—	—	1,053	24.6	—	—	—	—	
	tm. — avl.	550	430	78.2	—	—	120	21.8	—	—	—	—	
Viipurin — Viborgs	t. l. — n. s.	4,128	3,753	90.9	—	—	375	9.1	—	—	—	—	
	tm. — avl.	1,747	1,747	100.0	—	—	—	—	—	—	—	—	
Mikkelin — St. Michels	t. l. — n. s.	940	640	68.1	—	—	300	31.9	—	—	—	—	
	tm. — avl.	1,705	960	56.3	—	—	745	43.7	—	—	—	—	
Kuopion — Kuopio	t. l. — n. s.	934	239	25.6	—	—	695	74.4	—	—	—	50	
	tm. — avl.	3,780	2,940	77.8	—	—	840	22.2	—	—	—	—	
Vaasan — Vasa	t. l. — n. s.	2,184	305	14.0	—	—	310	14.2	1,569	71.8	21,310	—	
	tm. — avl.	7,232	6,387	88.3	—	—	845	11.7	—	—	730	—	
Oulun — Uleåborgs	t. l. — n. s.	8,734	8,734	100.0	—	—	—	—	—	—	—	—	
	tm. — avl.	440	290	65.9	—	—	150	34.1	—	—	—	—	
Koko valtakunnassa — I hela riket	t. l. — n. s.	25,168	20,351	80.9	—	—	3,248	12.9	1,569	6.2	21,460	—	
	tm. — avl.	17,855	14,235	79.7	—	—	3,620	20.3	—	—	730	—	

Vuokramaksun suorittaminen hevospäivätoissa on tämän tilaston mukaan yleisintä Mikkelin ja Kuopion lääneissä.

Erläggandet av legoavgiften i hästdagsverken är enligt denna statistik allmännast i St. Michels och Kuopio län.

Vuokra-alueilla oleva viljelty maa.

Odlad jord på legoområdena.

Viljellyn maan pinta-alan mukaan ja-kautuvat vuokra-alueet, joista on tehty vuokrasopimuksia, seuraavalla tavalla:

Enligt areal odlad jord fördela sig de legoområden angående vilka uppgjorts legoavtal på följande sätt:

Län.	Vuokra-alueita, joissa on alustetaan metsä- maata. Legoområden som omfatta uteshäande skogsmark.	Vuokra-alueita, joissa on viljeltyä maata Legoområden på vilka finnes odlad jord											
		alle 0,50 ha under 0,50 ha		0,50—alle 1 ha 0,50—under 1 ha		1—alle 3 ha 1—under 3 ha		3—alle 5 ha 3—under 5 ha		5—alle 10 ha 5—under 10 ha		10 ha tai enemmän 10 ha eller därtöfver	
		luku. antal.	%	luku. antal.	%	luku. antal.	%	luku. antal.	%	luku. antal.	%	luku. antal.	%
Torpat ja lampuotitilat. — Torp och landbolägenheter.													
Uudenmaan — Nylands	t. l. — n. s.	—	—	—	—	—	—	—	—	—	—	—	—
	tm. — avl.	—	—	—	—	—	—	1	100.0	—	—	—	—
Turun ja Porin — Åbo o. B:borgs	t. l. — n. s.	—	—	—	—	—	—	2	66.7	1	33.3	—	—
	tm. — avl.	—	—	—	—	—	—	1	100.0	—	—	—	—
Ahvenanmaan — Ålands	t. l. — n. s.	—	—	—	—	—	—	—	—	—	—	—	—
	tm. — avl.	—	—	—	—	—	—	—	—	—	—	—	—
Hämeen — Tavastehus	t. l. — n. s.	—	—	—	—	—	—	—	—	—	—	—	—
	tm. — avl.	—	—	—	—	—	—	—	—	1	50.0	1	50.0
Viipurin — Viborgs	t. l. — n. s.	—	—	—	—	—	—	—	—	—	—	—	—
	tm. — avl.	—	—	—	—	—	—	—	—	—	—	—	—
Mikkelin — St. Michels	t. l. — n. s.	2	40.0	—	—	—	—	1	20.0	2	40.0	—	—
	tm. — avl.	1	6.2	—	—	3	18.8	8	50.0	1	6.3	2	12.5
Kuopion — Kuopio	t. l. — n. s.	—	—	1	12.5	—	—	5	62.5	1	12.5	1	12.5
	tm. — avl.	3	10.3	2	6.9	5	17.3	16	55.2	3	10.3	—	—
Vaasan — Vasa	t. l. — n. s.	—	—	1	50.0	—	—	1	50.0	—	—	—	—
	tm. — avl.	—	—	—	—	1	14.3	2	28.6	1	14.3	3	42.8
Oulun — Uleåborgs	t. l. — n. s.	—	—	—	—	—	—	1	100.0	—	—	—	—
	tm. — avl.	2	15.4	2	15.4	4	30.8	5	38.4	—	—	—	—
Koko valtakunnassa — I hela riket	t. l. — n. s.	2	10.5	2	10.5	—	—	10	52.6	4	21.1	1	5.3
	tm. — avl.	6	8.7	4	5.8	13	18.8	33	47.8	6	8.7	6	8.7
Mäkitupa-alueet. — Backstuguområden.													
Uudenmaan — Nylands	t. l. — n. s.	16	88.9	—	—	—	—	2	11.1	—	—	—	—
	tm. — avl.	8	100.0	—	—	—	—	—	—	—	—	—	—
Turun ja Porin — Åbo o. B:borgs	t. l. — n. s.	3	15.8	14	73.7	1	5.3	1	5.2	—	—	—	—
	tm. — avl.	2	18.2	6	54.5	1	9.1	2	18.2	—	—	—	—
Ahvenanmaan — Ålands	t. l. — n. s.	—	—	—	—	—	—	—	—	—	—	—	—
	tm. — avl.	1	50.0	—	—	—	—	1	50.0	—	—	—	—
Hämeen — Tavastehus	t. l. — n. s.	8	17.8	34	75.6	1	2.2	2	4.4	—	—	—	—
	tm. — avl.	—	—	3	75.0	—	—	1	25.0	—	—	—	—
Viipurin — Viborgs	t. l. — n. s.	17	34.0	24	48.0	8	16.0	1	2.0	—	—	—	—
	tm. — avl.	8	36.3	6	27.3	4	18.2	4	18.2	—	—	—	—
Mikkelin — St. Michels	t. l. — n. s.	6	66.7	3	33.3	—	—	—	—	—	—	—	—
	tm. — avl.	4	36.4	5	45.4	1	9.1	1	9.1	—	—	—	—
Kuopion — Kuopio	t. l. — n. s.	3	37.5	5	62.5	—	—	—	—	—	—	—	—
	tm. — avl.	19	63.3	6	20.0	2	6.7	3	10.0	—	—	—	—
Vaasan — Vasa	t. l. — n. s.	14	46.6	8	26.7	4	13.3	2	6.7	2	6.7	—	—
	tm. — avl.	23	82.2	2	7.1	2	7.1	1	3.6	—	—	—	—
Oulun — Uleåborgs	t. l. — n. s.	32	94.1	2	5.9	—	—	—	—	—	—	—	—
	tm. — avl.	4	66.7	2	33.3	—	—	—	—	—	—	—	—
Koko valtakunnassa — I hela riket	t. l. — n. s.	99	46.5	90	42.2	14	6.6	8	3.8	2	0.9	—	—
	tm. — avl.	69	56.5	30	24.6	10	8.2	13	10.7	—	—	—	—

Vuokra-ajat.

Legotiderna.

Uusissa vuokrasopimuksissa määrätty vuokra-ajat käyvät ilmi sivulla 19 olevasta taulukosta. Se osoittaa, että vuokra-

De i de nya legoavtalen bestämda legotiderna framgå ur tabellen å sid. 19. Denna utvisar att legoavtal på kortare

sopimuksia on lyhemmäksi kuin 50 vuoden ajaksi tehty verrattain paljon. Tähän nähden on huomattava, että määräyksien mukaan n. s. taannehtivan asetuksen 3 §:ssä entinen vuokrasopimus voidaan vuokrakauden päättyessä uudistaa 50 vuotta lyhemmäksikin ajaksi, jos maanomistajan olisi suoritettava vuokramiehelle korvausta tämän tekemistä parannuksista ja hän, siitä vapaaksi päätäkseen, tarjoutuu uudistamaan vuokrasopimuksen. Aikaisempien tilastojen numerot osoittavatkin, että suurin osa alle 50 vuoden ajaksi tehtyjä vuokrasopimuksia onkin tehty vanhasta vuokra-alueesta entisen vuokramiehen kanssa ja näyttää siis saaneen mainitun määräyksen perusteella vuokralautakunnan vahvistuksen. Muissa tapauksissa ovat vuokralautakunnat katsoneet 1909 vuoden maanvuokrasetuksen 2 §:n 1 momentissa mainittujen tärkeiden syiden vaativan lyhempää kuin 50 vuoden vuokra-aikaa. Miten vanhoista vuokra-alueista lyhemmäksi kuin 50 vuoden ajaksi tehtyt vuokrasopimukset jakautuvat eri läänien osalle, käy selville sivulla 20 olevasta taulukosta.

Kuntia, joissa on huomattavampi joukko lyhemmäksi kuin 50 vuoden ajaksi torpista ja lampuotitiloista tehtyjä vuokrasopimuksia, ovat:

	Sopimuksia yhteensä.	Vuokra-alueista tehtyjä sopimuksia.	Vanhasta vuokra-alueesta tehtyjä sopimuksia.
<i>Mikkelin läänissä:</i>			
Joutsa	6	1	6
<i>Kuopion läänissä:</i>			
Pielisjärvi	11	1	8
<i>Vaasan läänissä:</i>			
Vöyri	6	1	6

tid än 50 år uppgjorts till ett betydande antal. Härvid bör påpekas, att enligt den s. k. retroaktiva förordningens 3 § ett legoavtal vid utgången av legotiden kan förnyas jämväl på kortare tid än 50 år, därest jordägaren vore skyldig att erlægga ersättning till brukaren för av honom gjorda förbättringar och han, för att bliva befriad därifrån, erbjuder sig att förnya legoavtalet. Statistikern från tidigare år utvisar även, att största delen av de legoavtal som uppgjorts för kortare tid än 50 år, upprättats angående gamla legoområden med den förra legotagaren och sålunda synbarligen på grund av omförmälda lagbestämmelse erhållit legonämndens stadfästelse. I övriga fall ha legonämnderna ansett att i 2 § 1 mom. av 1909 års jordlegoförordning omnämnda viktiga orsaker påkallat en kortare legotid än 50 år. Huru legoavtalen angående gamla legoområden för kortare tid än 50 år fördela sig på de olika länen, framgår ur tabellen å sid. 20.

Kommuner, i vilka förekomma ett mera betydande antal legoavtal angående torp och landbolägenheter, uppgjorda för kortare tid än 50 år, äro:

Antal avtal.	Avtal, vilka beröra nära gårdens bonliga legoområden.	Ang. gamla legoområden uppgjorda avtal.
<i>I St. Michels län:</i>		
Joutsa	6	1
<i>I Kuopio län:</i>		
Pielisjärvi	11	1
<i>I Vasa län:</i>		
Vörå	6	1

		Vuokra-aika vahvistetuissa vuokrasopimuksissa on Legotiden i de stadfästa legoavtalen utgör								Vuokrasopimuksia yhteensä. Summa legoavtal.
		alle.50 vuotta under 50 år		50 vuotta 50 år		yli 50 vuotta— 75 vuotta över 50 år— 75 år		yli 75 vuotta— 100 vuotta över 75 år— 100 år		
		luku. antal.	% vuokrasopimusten koko luvusta. i % av hela antalet legoavtal.	luku. antal.	% vuokrasopimusten koko luvusta. i % av hela antalet legoavtal.	luku. antal.	% vuokrasopimusten koko luvusta. i % av hela antalet legoavtal.	luku. antal.	% vuokrasopimusten koko luvusta. i % av hela antalet legoavtal.	
Lääni.—Län.										
		Torpat ja lampuotitilat. — Torp och landbolägenheter.								
Uudenmaan — Nylands	t. l. — n. s.	—	—	—	—	—	—	—	—	—
	tm. — avl.	1	100.0	—	—	—	—	—	—	1
Turun ja Porin — Åbo o. B:borgs	t. l. — n. s.	1	33.3	2	66.7	—	—	—	—	3
	tm. — avl.	—	—	1	100.0	—	—	—	—	1
Ahvenanmaan — Ålands	t. l. — n. s.	—	—	—	—	—	—	—	—	—
	tm. — avl.	—	—	—	—	—	—	—	—	—
Hämeen — Tavastehus	t. l. — n. s.	—	—	—	—	—	—	—	—	—
	tm. — avl.	1	50.0	—	—	—	—	1	50.0	2
Viipurin — Viborgs	t. l. — n. s.	—	—	—	—	—	—	—	—	—
	tm. — avl.	—	—	—	—	—	—	—	—	—
Mikkelin — St. Michels	t. l. — n. s.	5	100.0	—	—	—	—	—	—	5
	tm. — avl.	14	87.5	2	12.5	—	—	—	—	16
Kuopion — Kuopio	t. l. — n. s.	8	100.0	—	—	—	—	—	—	8
	tm. — avl.	21	72.4	8	27.6	—	—	—	—	29
Vaasan — Vasa	t. l. — n. s.	1	50.0	1	50.0	—	—	—	—	2
	tm. — avl.	5	71.4	2	28.6	—	—	—	—	7
Oulun — Uleåborgs	t. l. — n. s.	1	100.0	—	—	—	—	—	—	1
	tm. — avl.	—	—	13	100.0	—	—	—	—	13
Koko valtakunnassa — I hela riket	t. l. — n. s.	16	84.2	3	15.8	—	—	—	—	19
	tm. — avl.	42	60.9	26	37.7	—	—	1	1.4	69
		Mäkitupa-alueet. — Backstuguområden.								
Uudenmaan — Nylands	t. l. — n. s.	5	27.8	12	66.7	1	5.5	—	—	18
	tm. — avl.	—	—	8	100.0	—	—	—	—	8
Turun ja Porin — Åbo o. B:borgs	t. l. — n. s.	5	26.3	14	73.7	—	—	—	—	19
	tm. — avl.	4	36.4	7	63.6	—	—	—	—	11
Ahvenanmaan — Ålands	t. l. — n. s.	—	—	—	—	—	—	—	—	—
	tm. — avl.	2	100.0	—	—	—	—	—	—	2
Hämeen — Tavastehus	t. l. — n. s.	10	22.2	35	77.8	—	—	—	—	45
	tm. — avl.	—	—	4	100.0	—	—	—	—	4
Viipurin — Viborgs	t. l. — n. s.	31	62.0	19	38.0	—	—	—	—	50
	tm. — avl.	7	31.8	15	68.2	—	—	—	—	22
Mikkelin — St. Michels	t. l. — n. s.	6	66.7	2	22.2	—	—	1	11.1	9
	tm. — avl.	8	72.7	3	27.3	—	—	—	—	11
Kuopion — Kuopio	t. l. — n. s.	6	75.0	2	25.0	—	—	—	—	8
	tm. — avl.	10	33.3	20	66.7	—	—	—	—	30
Vaasan — Vasa	t. l. — n. s.	15	50.0	6	20.0	—	—	9	30.0	30
	tm. — avl.	3	10.7	24	85.7	—	—	1	3.6	28
Oulun — Uleåborgs	t. l. — n. s.	2	5.9	31	91.2	1	2.9	—	—	34
	tm. — avl.	—	—	6	100.0	—	—	—	—	6
Koko valtakunnassa — I hela riket	t. l. — n. s.	80	37.6	121	56.8	2	0.9	10	4.7	213
	tm. — avl.	34	27.9	87	71.3	—	—	1	0.8	122

L ä ä n t. — L ä n.		Alle 50 vuoden vuokra-ajaksi tehtyjä vuokrasopimuksia För en tid under 50 år uppgjorda legoavtal						
		torpista ja lampuotitiloista. ang. torp och landbolägenheter,			mäkitupa-alueista, ang. backstuguområden,			
		luku. antal.	niistä vanhasta vuokra-alueesta tehtyjä av dem ang. gamla legoområden uppgjorda		luku. antal.	niistä vanhasta vuokra-alueesta tehtyjä av dem ang. gamla legoområden uppgjorda		
			luku. antal.	%		luku. antal.	%	
Uudenmaan — Nylands	t. l. — n. s.	—	—	—	5	—	—	
	tm. — avl.	1	—	—	—	—	—	
Turun ja Porin — Åbo och Björneborgs....	t. l. — n. s.	1	1	100.0	5	3	60.0	
	tm. — avl.	—	—	—	4	4	100.0	
Ahvenanmaan — Ålands	t. l. — n. s.	—	—	—	—	—	—	
	tm. — avl.	—	—	—	2	1	50.0	
Hämeen — Tavastehus	t. l. — n. s.	—	—	—	10	9	90.0	
	tm. — avl.	1	1	100.0	—	—	—	
Viipurin — Viborgs	t. l. — n. s.	—	—	—	31	26	83.9	
	tm. — avl.	—	—	—	7	2	28.6	
Mikkelin — St. Michels	t. l. — n. s.	5	5	100.0	6	4	66.7	
	tm. — avl.	14	14	100.0	8	4	50.0	
Kuopion — Kuopio	t. l. — n. s.	8	8	100.0	6	4	66.7	
	tm. — avl.	21	18	85.7	10	7	70.0	
Vaasan — Vasa	t. l. — n. s.	1	1	100.0	15	15	100.0	
	tm. — avl.	5	5	100.0	3	3	100.0	
Oulun — Uleåborgs	t. l. — n. s.	1	—	—	2	1	33.3	
	tm. — avl.	—	—	—	—	—	—	
Koko valtakunnassa — I hela riket		t. l. — n. s.	16	15	93.8	80	62	77.5
		tm. — avl.	42	38	90.5	34	21	61.8

Taulukkomme toteaa, että torppia ja lampuotitiloja koskevat, lyhemmäksi kuin 50 vuoden vuokra-ajaksi tehdyt sopimukset, 5 tapausta lukuunottamatta, on tehty vanhoista vuokra-alueista. Mäkitupa-alueista koskee noin kaksi kolmanesta vanhoja vuokra-alueita.

Vuokra-alueiden rakennukset.

Omistusoikeus vuokra-alueiden rakennuksiin on tilastokaavakkeisiin merkitty uusissa vuokrasuhteissa jakautuvaksi seuraavalla tavalla:

Tabellen utvisar att de legoavtal berörande torp och landbolägenheter vilka uppgjorts för kortare tid än 50 år, upprättats, förutom i 5 fall, angående gamla legoområden. Vad backstuguområdena vidkommer beröra ungefär två tredjedelar av legoavtalen gamla legoområden.

Byggnaderna på legoområdena.

Äganderätten till byggnaderna på legoområdena har i frågeformulären angivits fördela sig på följande sätt vid de nya legoavtalen:

L ä ä n i. — L ä n.		Vuokrasopimuksia vahvistettu torpista ja lampuotitiloista, joissa rakennukset ovat Legoavtal ang. torp och landbolägenheter stadfästa, vid vilka byggnaderna tillhöra						Vuokrasopimuksia vahvistettu mäkitupa-alueista, joissa rakennukset ovat Legoavtal ang. backstuguområden stadfästa, vid vilka byggnaderna tillhöra					
		vuokramiehen brukaren		vuokranantajan legogivaren		osaksi vuokramiehen, osaksi vuokranantajan dels brukaren, dels legogivaren		vuokramiehen brukaren		vuokranantajan legogivaren		osaksi vuokramiehen, osaksi vuokranantajan dels brukaren, dels legogivaren	
		Inku. antal.	% vuokrasopimusten koko luvusta. i % av hela antalet legoavtal.	Inku. antal.	% vuokrasopimusten koko luvusta. i % av hela antalet legoavtal.	Inku. antal.	% vuokrasopimusten koko luvusta. i % av hela antalet legoavtal.	Inku. antal.	% vuokrasopimusten koko luvusta. i % av hela antalet legoavtal.	Inku. antal.	% vuokrasopimusten koko luvusta. i % av hela antalet legoavtal.	Inku. antal.	% vuokrasopimusten koko luvusta. i % av hela antalet legoavtal.
Uudenmaan — Nylands	t. l. — n. s.	—	—	—	—	—	—	18	100.0	—	—	—	—
	tm. — avl.	—	—	—	—	1	100.0	8	100.0	—	—	—	—
Turun ja Porin — Åbo o. B:borgs	t. l. — n. s.	3	100.0	—	—	—	—	19	100.0	—	—	—	—
	tm. — avl.	—	—	—	—	1	100.0	11	100.0	—	—	—	—
Ahvenanmaan — Ålands	t. l. — n. s.	—	—	—	—	—	—	—	—	—	—	—	—
	tm. — avl.	—	—	—	—	—	—	2	100.0	—	—	—	—
Hämeen — Tavastehus	t. l. — n. s.	—	—	—	—	—	—	44	97.8	1	2.2	—	—
	tm. — avl.	1	50.0	—	—	1	50.0	3	75.0	1	25.0	—	—
Viipurin — Viborgs	t. l. — n. s.	—	—	—	—	—	—	50	100.0	—	—	—	—
	tm. — avl.	—	—	—	—	—	—	22	100.0	—	—	—	—
Mikkelin — St. Michels	t. l. — n. s.	—	—	5	100.0	—	—	9	100.0	—	—	—	—
	tm. — avl.	—	—	14	87.5	2	12.5	10	90.9	1	9.1	—	—
Kuopion — Kuopio	t. l. — n. s.	—	—	8	100.0	—	—	8	100.0	—	—	—	—
	tm. — avl.	3	10.3	24	82.8	2	6.9	27	90.0	3	10.0	—	—
Vaasan — Vasa	t. l. — n. s.	1	50.0	1	50.0	—	—	30	100.0	—	—	—	—
	tm. — avl.	7	100.0	—	—	—	—	27	96.4	1	3.6	—	—
Oulun — Uleåborgs	t. l. — n. s.	1	100.0	—	—	—	—	34	100.0	—	—	—	—
	tm. — avl.	13	100.0	—	—	—	—	6	100.0	—	—	—	—
Koko valtakunnassa — I hela riket	t. l. — n. s.	5	26.3	14	73.7	—	—	212	99.5	1	0.5	—	—
	tm. — avl.	24	34.8	38	55.1	7	10.1	116	95.1	6	4.9	—	—

Tilaston mukaan kuuluvat torppien ja lampuotitilojen rakennukset ainoastaan Mikkelin ja Kuopion lääneissä yleisemmin vuokranantajalle.

Vuokramiesten metsänkätöoikeudet.

Vuokramiehille uusien sopimuksien mukaan kuuluvien metsänkätöoikeuksien laadun osoittaa seuraava taulukko:

Enligt statistiken tillhöra byggnaderna på torp och landbolägenheter endast i St. Michels och Kuopio län allmännare åt legogivaren.

Brukarnas rätt till skog.

Följande tabell anger beskaffenheten av den rätt till skog som enligt de nya legoavtalen tillkommer brukaren:

L ä ä n i . — L ä n .		Vahvistetut vuokrasopimukset, joiden mukaan vuokramiehellä. Stadfästa legoavtal, enligt vilka brukaren																
		ei ole ollen- kaan met- sänskäyttö- oikeutta	ei ole met- sänskäyttö- oikeutta vuokra- alueella	on vuokra-alueen metsään har rätt att från legoområdets skog erhålla								on metsän- käyttöoikeus vuokra- alueen ulko- puolella						
				ej alls har rätt till skog		ej har rätt till skog på legoom- rådet		ainoastaan hylkypuun käyttö- oikeus		rajoitettu kotitarve- käyttöoikeus			rajoittama- ton kotitarve- käyttöoikeus		laajempi kuin kotitarve- käyttöoikeus			
				virke utöver husbehovet		husbehovs- virke i be- gränsad män		endast vrasträd		husbehovs- virke i be- gränsad män			husbehovs- virke i obe- gränsad män		virke utöver husbehovet			
		% vuokrasopimusten koko luvusta. 1 % av hela antalet legoavtal.		Inku. antalet.		% vuokrasopimusten koko luvusta. 1 % av hela antalet legoavtal.		Inku. antalet.		% vuokrasopimusten koko luvusta. 1 % av hela antalet legoavtal.		Inku. antalet.		% vuokrasopimusten koko luvusta. 1 % av hela antalet legoavtal.		Inku. antalet.		
Torpat ja lampuotitilat. — Torp och landbolägenheter.																		
Uudenmaan — Nylands	t. l. — n. s.	—	—	—	—	—	—	—	—	—	—	—	—	—	—	—	—	—
	tm. — avl.	—	—	—	—	—	—	—	—	—	—	—	—	—	—	—	—	—
Turun ja Porin — Åbo o. B:borgs	t. l. — n. s.	1	33.3	—	—	—	—	2	66.7	—	—	—	—	—	—	—	—	—
	tm. — avl.	—	—	—	—	—	—	1	100.0	—	—	—	—	—	—	—	—	—
Ahvenanmaan — Ålands	t. l. — n. s.	—	—	—	—	—	—	—	—	—	—	—	—	—	—	—	—	—
	tm. — avl.	—	—	—	—	—	—	—	—	—	—	—	—	—	—	—	—	—
Hämeen — Tavastehus	t. l. — n. s.	—	—	—	—	—	—	—	—	—	—	—	—	—	—	—	—	—
	tm. — avl.	—	—	—	—	—	—	—	—	—	—	—	—	—	—	—	—	—
Viipurin — Viborgs	t. l. — n. s.	—	—	—	—	—	—	—	—	—	—	—	—	—	—	—	—	—
	tm. — avl.	—	—	—	—	—	—	—	—	—	—	—	—	—	—	—	—	—
Mikkelin — St. Michels	t. l. — n. s.	—	—	—	—	—	—	—	—	—	—	—	—	—	—	—	—	—
	tm. — avl.	—	—	—	—	—	—	—	—	—	—	—	—	—	—	—	—	—
Kuopion — Kuopio	t. l. — n. s.	1	12.5	—	—	—	—	—	—	—	—	—	—	—	—	—	—	—
	tm. — avl.	2	6.9	14	48.3	3	10.3	10	34.5	—	—	—	—	—	—	—	—	—
Vaasan — Vasa	t. l. — n. s.	1	50.0	—	—	—	—	—	—	—	—	—	—	—	—	—	—	—
	tm. — avl.	—	—	—	—	—	—	—	—	—	—	—	—	—	—	—	—	—
Oulun — Uleåborgs	t. l. — n. s.	—	—	—	—	—	—	—	—	—	—	—	—	—	—	—	—	—
	tm. — avl.	1	7.7	1	7.7	1	7.7	1	7.7	9	69.2	—	—	—	—	—	—	—
Koko valtakunnassa — I hela riket	t. l. — n. s.	3	15.8	—	—	—	—	13	68.4	3	15.8	—	—	—	—	—	—	—
	tm. — avl.	3	4.3	16	23.2	7	10.2	22	31.9	21	30.4	—	—	—	—	—	—	—
Mäkitupa-alueet. — Backstuguområden.																		
Uudenmaan — Nylands	t. l. — n. s.	17	94.4	—	—	—	—	—	—	—	—	—	—	—	—	—	—	—
	tm. — avl.	7	87.5	—	—	—	—	—	—	—	—	—	—	—	—	—	—	—
Turun ja Porin — Åbo o. B:borgs	t. l. — n. s.	17	89.5	—	—	—	—	—	—	—	—	—	—	—	—	—	—	—
	tm. — avl.	8	72.7	—	—	—	—	—	—	—	—	—	—	—	—	—	—	—
Ahvenanmaan — Ålands	t. l. — n. s.	—	—	—	—	—	—	—	—	—	—	—	—	—	—	—	—	—
	tm. — avl.	1	50.0	—	—	—	—	—	—	—	—	—	—	—	—	—	—	—
Hämeen — Tavastehus	t. l. — n. s.	42	93.3	—	—	—	—	—	—	—	—	—	—	—	—	—	—	—
	tm. — avl.	2	50.0	—	—	—	—	—	—	—	—	—	—	—	—	—	—	—
Viipurin — Viborgs	t. l. — n. s.	48	96.0	—	—	—	—	—	—	—	—	—	—	—	—	—	—	—
	tm. — avl.	19	86.4	1	4.5	—	—	—	—	—	—	—	—	—	—	—	—	—
Mikkelin — St. Michels	t. l. — n. s.	6	66.7	—	—	—	—	—	—	—	—	—	—	—	—	—	—	—
	tm. — avl.	4	36.4	5	45.4	—	—	—	—	—	—	—	—	—	—	—	—	—
Kuopion — Kuopio	t. l. — n. s.	6	75.0	1	12.5	—	—	—	—	—	—	—	—	—	—	—	—	—
	tm. — avl.	13	43.3	3	10.0	1	3.3	2	6.7	11	36.7	—	—	—	—	—	—	—
Vaasan — Vasa	t. l. — n. s.	27	90.0	1	3.4	—	—	—	—	—	—	—	—	—	—	—	—	—
	tm. — avl.	25	89.3	2	7.1	1	3.6	—	—	—	—	—	—	—	—	—	—	—
Oulun — Uleåborgs	t. l. — n. s.	34	100.0	—	—	—	—	—	—	—	—	—	—	—	—	—	—	—
	tm. — avl.	4	66.7	—	—	—	—	—	—	—	—	—	—	—	—	—	—	—
Koko valtakunnassa — I hela riket	t. l. — n. s.	197	92.5	2	0.9	3	1.4	6	2.8	5	2.4	—	—	—	—	—	—	—
	tm. — avl.	83	68.0	11	9.0	5	4.1	10	8.2	13	10.7	—	—	—	—	—	—	—

Edelläolevan taulukon mukaan on vuokramiehille vuoden 1923 aikana annettu metsänkäyttöoikeuksia verrattain rajoitetusti. Torpista ja lampuotitiloista tehdyistä vuokrasopimuksista on talon lähellä 15.8 % ja takamaalla 4.3 % sellaisia, joiden mukaan vuokramiehelle ei kuulu metsänkäyttöoikeutta lainkaan. Mäkitupa-alueista ovat vastaavat %-luvut 92.5 ja 68.0.

Vuokramiesten kalastus-, metsästys- ja laidunoikeudet.

1909 vuoden maanvuokra-asetuksen 16 §:n mukaan on vuokramiehellä metsästys-oikeus vuokra-alueella sekä siihen kuuluvalla vesialueella kalastusoikeus, ellei häneltä ole vuokrakirjassa näitä oikeuksia nimenomaan kielletty. Sitäpaitsi voi hänellä olla vuokrakirjassa myönnetty myös laidunoikeus tilan maalla. Tällaisia oikeuksia on merkitty vuokramiehille kuuluviksi seuraavat määrät:

Enligt föregående tabell ha brukarna under år 1923 beviljats rätt att erhålla skogsprodukter i jämförelsevis begränsad mån. Av legoavtalen angående torp och landbolägenheter äro nära stomlägenheten 15.8 % och avlägset från stomlägenheten 4.3 % sådana enligt vilka brukaren ej har någon rätt till skog. Beträffande backstuguområdena äro motsvarande procenttal 92.5 och 68.0.

Brukarnas rätt till fiske, jakt och mulbete.

Enligt 16 § i 1909 års jordlegoförordning har brukaren jakträtt på legoområdet samt fiskerätt i därtill hörande vattendrag, därest dessa rättigheter i legokontraktet ej uttryckligen förvägrats honom. Dessutom kan han enligt legokontraktet även åtnjuta rätt till mulbete på stomlägenhetens mark. Rätt till fiske, jakt och mulbete har tillerkänts brukaren i följande antal legoavtal:

		Vuokrasopimuksia vahvistettu torpista ja lampuotitiloista, joissa vuokramiehellä on Legoavtal ang. torp och landbolägenheter stadfästa, enligt vilka brukaren har						Vuokrasopimuksia vahvistettu mäkitupa-alueista, joissa vuokramiehellä on Legoavtal ang. backstuguområden stadfästa, enligt vilka brukaren har					
		kalastus-oikeus rätt till fiske		metsästys-oikeus rätt till jakt		laidun-oikeus rätt till mulbete		kalastus-oikeus rätt till fiske		metsästys-oikeus rätt till jakt		laidun-oikeus rätt till mulbete	
		luku- ant.	% vuokrasopimusten koko luvusta. 1 % av hela antalet legoavtal.	luku- ant.	% vuokrasopimusten koko luvusta. 1 % av hela antalet legoavtal.	luku- ant.	% vuokrasopimusten koko luvusta. 1 % av hela antalet legoavtal.	luku- ant.	% vuokrasopimusten koko luvusta. 1 % av hela antalet legoavtal.	luku- ant.	% vuokrasopimusten koko luvusta. 1 % av hela antalet legoavtal.	luku- ant.	% vuokrasopimusten koko luvusta. 1 % av hela antalet legoavtal.
Lääni. — Län.													
Uudenmaan — Nylands	t. l. — n. s.	—	—	—	—	—	—	—	—	—	—	—	—
	tm. — avl.	—	—	—	—	1	100.0	1	12.5	—	—	—	—
Turun ja Porin — Åbo o. Bborgs	t. l. — n. s.	—	—	—	—	—	—	—	—	—	—	—	—
	tm. — avl.	—	—	—	—	—	—	—	—	—	—	—	3
Ahvenanmaan — Ålands	t. l. — n. s.	—	—	—	—	—	—	—	—	—	—	—	—
	tm. — avl.	—	—	—	—	—	—	1	50.0	—	—	—	1
Hämeen — Tavastehus	t. l. — n. s.	—	—	—	—	—	—	1	2.2	1	2.2	4	8.9
	tm. — avl.	1	50.0	—	—	1	50.0	1	25.0	1	25.0	2	50.0
Viipurin — Viborgs	t. l. — n. s.	—	—	—	—	—	—	1	2.0	—	—	3	6.0
	tm. — avl.	—	—	—	—	—	—	4	18.2	2	9.1	3	13.6
Mikkelin — St. Michels	t. l. — n. s.	1	20.0	1	20.0	5	100.0	—	—	—	—	—	—
	tm. — avl.	14	87.5	12	75.0	15	93.8	2	18.2	2	18.2	5	45.5
Kuopion — Kuopio	t. l. — n. s.	6	75.0	4	50.0	8	100.0	2	25.0	—	—	1	12.5
	tm. — avl.	13	44.8	13	44.8	26	89.7	7	23.3	1	3.3	9	30.0
Vaasan — Vasa	t. l. — n. s.	1	50.0	1	50.0	1	50.0	1	3.3	1	3.3	1	3.3
	tm. — avl.	—	—	—	—	—	—	2	7.1	1	3.6	5	17.9
Oulun — Uleåborgs	t. l. — n. s.	1	100.0	—	—	1	100.0	—	—	—	—	1	2.9
	tm. — avl.	—	—	—	—	9	69.2	—	—	—	—	2	33.3
Koko valtakunnassa — I hela riket	t. l. — n. s.	9	47.4	6	31.6	15	78.9	5	2.3	2	0.9	12	5.6
	tm. — avl.	28	40.6	25	36.2	52	75.4	18	14.8	7	5.7	31	25.4

II. Vuokralautakunnille käsiteltäviksi ilmoitetut yksityismaita koskevat lunastusasiat. — Till legonämndernas behandling anmälda inlösningsärenden angående enskild jord.

Ilmoitettujen lunastusasioiden luku.

Antal anmälda inlösningsärenden.

Vuoden 1923 kuluessa oli vuokralautakunnilla käsiteltävänä kaikkiaan 2 498 uutta lunastusasiaa. Allaolevasta taulukosta näkyy, kuinka moni niistä koski torppia, lampuotitiloja ja mäkitupa-alueita ja mitenkä ne jakautuivat eri läänien osalle:

Under år 1923 voro under legonämndernas behandling sammanlagt 2 498 nya inlösningsärenden. Ur nedanstående tabell framgår huru många av desamma angingo torp, landbolägenheter och backstuguområden och huru de fördelade sig på de olika länen:

L ä ä n i . — L ä n .	Torppia koskevia asioita. Ärenden berörande torp.		Lampuotitiloja koskevia asioita. Ärenden berörande landbolägenheter.		Mäkitupa-alueita koskevia asioita. Ärenden berörande backstuguområden.		Yhteensä. Summa.
	Luku. Antal.	%	Luku. Antal.	%	Luku. Antal.	%	
Uudenmaan — Nylands	29	28.4	1	1.0	72	70.6	102
Turun ja Porin — Åbo och Björneborgs...	124	32.2	—	—	261	67.8	385
Ahvenanmaan — Ålands	—	—	—	—	18	100.0	18
Hämeen — Tavastehus	106	44.2	—	—	134	55.8	240
Viipurin — Viborgs	29	10.3	—	—	253	89.7	282
Mikkelin — St. Michels	170	67.4	11	4.4	71	28.2	252
Kuopion — Kuopio	306	68.2	15	3.3	128	28.5	449
Vaasan — Vasa	208	45.4	—	—	250	54.6	458
Oulun — Uleåborgs	148	47.4	—	—	164	52.6	312
Koko valtakunnassa — I hela riket	1,120	44.8	27	1.1	1,351	54.1	2,498

Tarkattaessa taulukon %-arvoja huomataan, että käsiteltyjen asiain lukumäärä vuonna 1923 samoin kuin kahtena edellisnäkin vuonna osoittaa enemmyyttä mäkitupa-alueihin nähden. Vuonna 1919 koski käsitellyistä asioista 40.0 % mäkitupa-alueita, vuonna 1920 53.7 %, vuonna 1921 59.5 %, vuonna 1922 53.2 % ja vuonna 1923 54.1 %. Mikkelin ja Kuopion lääneissä koski kuitenkin kaikkina edellä mainittuina vuosina suurin osa käsitellyistä lunastusasioista torppia.

Vid granskning av %-talen i tabellen finner man, att antalet behandlade ärenden år 1923 liksom under de två föregående åren företer en ökning beträffande backstuguområden. År 1919 berörde av de behandlade ärendena 40.0 % backstuguområden, år 1920 53.7 %, år 1921 59.5 %, år 1922 53.2 % och år 1923 54.1 %. I St. Michels och Kuopio län berörde likväl under samtliga nämnda år största delen av de behandlade inlösningsärendena torp.

Lunastusasiain alullepano.

Lokakuun 15 päivänä 1918 vuokra-alueiden lunastamisesta annetun lain 33 §:n mukaan voi sekä vuokranantaja että vuokramies, elleivät he vapaaehtoisesti ole sopineet vuokra-alueen tai sen sijasta muun alueen lunastamisesta vuokramiehen omaksi, jos jompikumpi tahtoo, saada sen omaksi lunastetuksi ilmoittamalla siitä todistettavasti toiselle asianosaiselle sekä vuokralautakunnalle viimeistään kolmenkymmenen päivän kuluessa siitä lukien kuin tällainen ilmoittaminen toiselle asianosaiselle tapahtui.

Lain 34 §:n mukaan on vuokralautakunta, jos se, saatuaan 33 §:ssä säädetyn ilmoituksen, havaitsee, että samalla vuokranantajalla on joko yhdellä tai useammalla eri tiloilla samassa kunnassa suurempi määrä vuokra-alueita, joiden lunastamista vuokramiehet lain mukaan ovat oikeutetut vaatimaan, oikeutettu, jos se katsoo useampien tai kaikkien niiden järjestelyn yhdellä kertaa tarkoituksenmukaiseksi, pyytämään maaherralta maanmittarin määräämistä tuollaista järjestelyä toimittamaan. Vuokralautakunnalla on sama oikeus muulloinkin, 33 §:ssä säädetyn ilmoituksen saatuaan, jos se sen tarkoituksenmukaiseksi havaitsee.

Alotteentekijöinä lunastusasioissa saattavat edelläolevan mukaan olla sekä vuokranantaja että vuokramies. Joissakin tapauksissa voi tulla kysymykseen järjestelypakko, mutta tällöinkin on alotteentekijänä ollut joku asianosainen.

Seuraavasta taulukosta näkyy, miten lunastusasiat on pantu vireille:

Initiativet till inlösningsärendena.

Enligt 33 § i lagen av den 15 oktober 1918 angående inlösen av legoområden kan såväl legogivaren som brukaren, därest de icke frivilligt överenskommit om inlösen i brukarens ägo av legoområde eller annat motsvarande jordområde, om någondera av dem så önskar, få legoområdet överlåtet i brukarens ägo genom att bevisligen därom anmäla för den andra sakägaren samt för legonämnden senast inom trettio dagar räknat från den dag sådan anmälan hos den andra sakägaren ägde rum.

Enligt 34 § i lagen är legonämnden — därest densamma efter mottagandet av den i 33 § omförmälda anmälan finner att samma legogivare antingen på en eller flera särskilda lägenheter i samma kommun innehar ett större antal legoområden, vilkas inlösen brukarna på grund av lagen äga rätt att påyrka — berättigad, såframt den finner reglering på en gång av flera eller alla dessa områden ändamålsenlig, hos landshövdingen anhålla om förordnande för lantmätare att verkställa sådan reglering. Legonämnden äger samma rätt jämväl i andra fall efter mottagandet av den i 33 § omförmälda anmälan, om den finner sådant ändamålsenligt.

Initiativtagare i inlösningsärenden kunna enligt det föregående vara såväl legogivaren som brukaren. I en del fall kan tvångsreglering komma i fråga, men jämväl i detta fall har någondera sakägaren uppträtt som initiativtagare.

Av följande tabell framgår huru initiativ till inlösningsärendena tagits:

L ä ä n i. — L ä n.	Lunastusta on anonut vuokranantaja. Inlösen har påyrkats av legogivaren.		Lunastusta on anonut vuokramies. Inlösen har påyrkats av brukaren.		Lunastus on johtunut järjestelypakosta. Inlösen har föränletts av tvångsreglering.		Yhteensä. Summa.
	Luku. Antal.	%	Luku. Antal.	%	Luku. Antal.	%	
Torpat. — Torp.							
Uudenmaan — Nylands	5	17.2	24	82.8	—	—	29
Turun ja Porin — Åbo och Björneborgs	23	18.5	101	81.5	—	—	124
Ahvenanmaan — Ålands	—	—	—	—	—	—	—
Hämeen — Tavastehus	22	20.8	84	79.2	—	—	106
Viipurin — Viborgs	2	6.9	27	93.1	—	—	29
Mikkelin — St. Michels	8	4.7	162	95.3	—	—	170
Kuopion — Kuopio	51	16.7	255	83.3	—	—	306
Vaasan — Vasa	59	28.4	149	71.6	—	—	208
Oulun — Uleåborgs	38	25.7	110	74.3	—	—	148
Koko valtakunnassa — I hela riket	208	18.6	912	81.4	—	—	1,120
Lamputitilat. — Landbolägenheter.							
Uudenmaan — Nylands	1	100.0	—	—	—	—	1
Turun ja Porin — Åbo och Björneborgs	—	—	—	—	—	—	—
Ahvenanmaan — Ålands	—	—	—	—	—	—	—
Hämeen — Tavastehus	—	—	—	—	—	—	—
Viipurin — Viborgs	—	—	—	—	—	—	—
Mikkelin — St. Michels	—	—	11	100.0	—	—	11
Kuopion — Kuopio	—	—	15	100.0	—	—	15
Vaasan — Vasa	—	—	—	—	—	—	—
Oulun — Uleåborgs	—	—	—	—	—	—	—
Koko valtakunnassa — I hela riket	1	3.7	26	96.3	—	—	27
Mäkitupa-alueet. — Backstuguområden.							
Uudenmaan — Nylands	11	15.3	61	84.7	—	—	72
Turun ja Porin — Åbo och Björneborgs	28	10.7	233	89.3	—	—	261
Ahvenanmaan — Ålands	1	5.6	17	94.4	—	—	18
Hämeen — Tavastehus	16	11.9	118	88.1	—	—	134
Viipurin — Viborgs	22	8.7	231	91.3	—	—	253
Mikkelin — St. Michels	13	18.3	58	81.7	—	—	71
Kuopion — Kuopio	11	8.6	117	91.4	—	—	128
Vaasan — Vasa	21	8.4	229	91.6	—	—	250
Oulun — Uleåborgs	14	8.5	150	91.5	—	—	164
Koko valtakunnassa — I hela riket	137	10.1	1,214	89.9	—	—	1,351

L ä ä n i . — L ä n .	Lunastusta on anonut vuokranantaja. Inlösen har påyrkats av legogivaren.		Lunastusta on anonut vuokramies. Inlösen har påyrkats av brukaren.		Lunastus on johtunut järjestelypakosta. Inlösen har föränletts av tvångsreglering.		Yhteensä. Summa.
	Luku. Antal.	%	Luku. Antal.	%	Luku. Antal.	%	
Kaikki vuokra-alueet. — Samtliga legoområden.							
Uudenmaan — Nylands	17	16.7	85	83.3	—	—	102
Turun ja Porin — Åbo och Björneborgs	51	13.2	334	86.8	—	—	385
Ahvenanmaan — Ålands	1	5.6	17	94.4	—	—	18
Hämeen — Tavastehus	38	15.8	202	84.2	—	—	240
Viipurin — Viborgs	24	8.5	258	91.5	—	—	282
Mikkelin — St. Michels	21	8.3	231	91.7	—	—	252
Kuopion — Kuopio	62	13.8	387	86.2	—	—	449
Vaasan — Vasa	80	17.5	378	82.5	—	—	458
Oulun — Uleåborgs	52	16.7	260	83.3	—	—	312
Koko valtakunnassa — I hela riket	346	13.9	2,152	86.1	—	—	2,498

Kaikkia vuokra-alueita koskevien lunastusasioiden alullepanoa käsittelevän taulukon mukaan on kaikista 2 498 lunastusasiasta 346 eli 13.9 % vuokranantajan alotteesta pantu vireille ja 2 152 eli 86.1 % vuokramiehen alotteesta. Tarkastettaessa eri läänejä koskevia numeroita huomataan, että vuokranantajat esiintyvät alotteentekijöinä eniten Vaasan läänissä (17.5 %), vähiten Ahvenanmaalla (5.6 %). Verrattaessa alotteentekoa vuokra-alueiden laadun mukaan huomataan, että vuokranantajat esiintyvät alotteentekijöinä eniten torppiin nähden (18.6 %). Vastaava %-luku lampuotitiloihin ja mäkitupa-alueihin nähden on 3.7 ja 10.1.

Käsittelyjen tulokset.

Lunastamislain 36 §:n mukaan tulee vuokralautakunnan, saatuaan 33 §:ssä säädetyn ilmoituksen, jos se katsoo, ettei sellaista vuokra-alueiden järjestelyä kuin 34 §:ssä on säädetty, tarvita, koettaa saada asianosaiset vapaaehtoisesti sopimaan asian. Sama on laki, jos asia 34 §:n 2 momentin mukaan osoitetaan vuokralauta-

Enligt ovanstående tabell ha av samtliga 2 498 inlösningsärenden initiativet till 346 eller 13.9 % tagits av legogivaren och till 2 152 eller 86.1 % av brukaren. Vid en granskning av uppgifterna för de olika länen finner man att legogivarna uppträda som initiativtagare mest i Vasa län (17.5 %) och minst på Åland (5.6 %). Vid en jämförelse av initiativtagarna för olika slags legoområden framgår att legogivarna uppträda som initiativtagare mest för torp (18.6 %). Motsvarande %-tal för landbolägenheter och backstuguområden är 3.7 och 10.1.

Resultaten av behandlingen.

Enligt 36 § i inlösningslagen bör legonämnden efter mottagandet av den i 33 § stadgade anmälan, därest den anser att sådan reglering av legoområdena som i 34 § stadgas, icke är av nöden, söka åvägbringa frivillig överenskommelse mellan sakägarna. Samma bestämmelse gäller ifall saken enligt 34 § 2 mom. hänskjutes

kunnan käsiteltäväksi. Jos sopimusta ei saada aikaan, on vuokralautakunnan ratkaistava asia päätöksellä.

Jos tilalla, joka on isojaon tai uusjaon alainen, tai jolla on määrätty toimitettavaksi halkominen, on sellainen vuokra-alue, joka voidaan lunastamislain mukaan lunastaa vuokramiehen omaksi, niin tapahtuu lunastaminen lain 38 §:n mukaan toimituksen yhteydessä ilman eri määrystä samoin kuin vuokra-alueiden järjestelystä on määrätty, jos jompikumpi asianosaisista lunastamista vaatii tai jos tilalla on useampia vuokra-alueita, joiden kaikkien järjestely yhdellä kertaa on tarkoituksenmukaiseksi katsottava. Sama on laki, jos tilalla on toimitettava lohkomisen tai palstatilan erottaminen taikka tilusvaihto, joka koskee vuokra-alueita ja jonka yhteydessä vuokra-alueen järjestyksen katsotaan tarkoituksenmukaisesti tapahtuvan.

Vuokralautakunta saattaa näin ollen saada asianosaiset sopimaan lunastamisesta, määrätä päätöksellään lunastettavaksi, alistaa vuokra-alueiden järjestelyn toimeenpantavaksi, jättää asian ratkaisemisen iso- tai uusjaon tai tilan halkomisen taikka tilalla tapahtuvan vuokra-alueen koskevan lohkomisen, palstatilan erottamisen tai tilusvaihdon yhteyteen. Tämän lisäksi voi vuokralautakunta hylätä lunastamisvaatimuksen.

Tulokset, joilla vuokralautakunnat ovat lunastamisasioita käsitelleet, näkyvät seuraavista taulukoista:

till legonämndens behandling. Uppnås icke överenskommelse, skall legonämnden avgöra ärendet genom utslag.

Därest på lägenhet, som är underkastad storskifte eller nyskifte eller på vilken klyvning förordnats att äga rum, finnes sådant legoområde, som enligt inlösningslagen kan i brukarens ägo inlösas, sker inlösen enligt 38 § i lagen i sammanhang med skiftesförrättningen utan särskilt förordnande på samma sätt som om reglering av legoområden är stadgat, såframt någondera sakägaren påyrkar inlösen eller om på lägenheten finnas flera legoområden, vilkas samfällda reglering kan anses ändamålsenlig. Samma lag gäller, därest på lägenheten skall verkställas styckning, parcellering eller ägobyte som angår legoområde och i sammanhang varmed reglering av legoområdet anses ändamålsenligen kunna ske.

Legonämnden kan sålunda få till stånd överenskommelse mellan sakägarna angående inlösen, utfärda beslut om inlösen, anhålla om reglering av legoområdena, överlämna ärendet till avgörande i sammanhang med storskifte eller nyskifte, klyvning av lägenheten eller på lägenheten skeende styckning, parcellering eller ägobyte som beröra legoområdet. Dessutom kan legonämnden förkasta yrkandet på inlösen.

Resultaten av legonämndernas behandling av inlösningsärendena framgå av följande tabeller:

L ä ä n i . — L ä n .	Vuokralautakunta on Legonämnden har												Yhteensä Summa.					
	Asian ratkaisemisen on jätetty iso- tai uusiaon talilan päätö- misen t. m. s. yhteyteen.						Asian käsittely on lykättä- näyt. Arendets behandling har uppskjutits.							Lunastamiskrymyns on raennut. Frågan om inlösen har förfallit.				
	Aygörandet av ärendet har hän- skjutits att ske i sammanhang med storskrifte eller nyskrifte eller klyvning av lägenheten.		aliskannt vuokra-aihei- den järjestelyn toimeen- pantavaksi.		anhallit om verkställ- lande av regering av legonämnden.		määrännyt päätöskel- län lunastettavaksi.		saanut asianosaiset sopi- maan lunastamissesta. Aviänsbragt öfverenskom- mele mellan sakägarna ang. inlösen.		Luku. Antal.	%		Luku. Antal.	%	Luku. Antal.	%	Luku. Antal.
Torpat. — Torp.																		
Uudenmaan — Nylands	7	24.1	15	51.7	1	3.4	1	3.5	—	—	5	17.3	29					
Turun ja Porin — Åbo o. B:borgs	65	52.4	48	38.7	—	—	—	—	4	3.2	7	5.7	124					
Ahvenanmaan — Ålands	—	—	—	—	—	—	—	—	—	—	—	—	—					
Hämeen — Tavastehus	42	39.6	30	28.3	16	15.1	4	3.8	4	3.8	10	9.4	106					
Viipurin — Viborgs	9	31.0	15	51.7	1	3.4	—	—	3	10.4	1	3.5	29					
Mikkelin — St. Michels	89	52.3	38	22.4	10	5.9	—	—	8	4.7	25	14.7	170					
Kuopion — Kuopio	131	42.8	100	32.8	17	5.5	—	—	20	6.5	38	12.4	306					
Vaasan — Vasa	111	53.4	70	33.7	9	4.3	—	—	4	1.9	14	6.7	208					
Oulun — Uleåborgs	96	64.9	41	27.7	1	0.7	—	—	6	4.0	4	2.7	148					
Koko valtakunnassa — I hela riket	550	49.1	357	31.9	55	4.9	5	0.4	49	4.4	104	9.3	1,120					
Lampuotilat. — Landbolägenheter.																		
Uudenmaan — Nylands	—	—	1	100.0	—	—	—	—	—	—	—	—	1					
Turun ja Porin — Åbo o. B:borgs	—	—	—	—	—	—	—	—	—	—	—	—	—					
Ahvenanmaan — Ålands	—	—	—	—	—	—	—	—	—	—	—	—	—					
Hämeen — Tavastehus	—	—	—	—	—	—	—	—	—	—	—	—	—					
Viipurin — Viborgs	—	—	—	—	—	—	—	—	—	—	—	—	—					
Mikkelin — St. Michels	—	—	2	18.2	—	—	—	—	—	—	9	81.8	11					
Kuopion — Kuopio	5	33.3	2	13.3	1	6.7	—	—	—	—	7	46.7	15					
Vaasan — Vasa	—	—	—	—	—	—	—	—	—	—	—	—	—					
Oulun — Uleåborgs	—	—	—	—	—	—	—	—	—	—	—	—	—					
Koko valtakunnassa — I hela riket	5	18.5	5	18.5	1	3.7	—	—	—	—	16	59.3	27					
Mäkitupa-alueet. — Backstuguområden.																		
Uudenmaan — Nylands	30	41.7	24	33.3	2	2.8	—	—	7	9.7	9	12.5	72					
Turun ja Porin — Åbo o. B:borgs	141	54.0	88	33.7	2	0.8	—	—	1	0.4	29	11.1	261					
Ahvenanmaan — Ålands	6	33.3	8	44.5	—	—	—	—	—	—	4	22.2	18					
Hämeen — Tavastehus	41	30.6	46	34.3	9	6.7	17	12.7	5	3.7	16	12.0	134					
Viipurin — Viborgs	47	18.6	98	38.7	62	24.5	—	—	5	2.0	41	16.2	253					
Mikkelin — St. Michels	17	23.9	23	32.4	9	12.7	—	—	3	4.2	19	26.8	71					
Kuopion — Kuopio	35	27.3	24	18.8	35	27.3	1	0.8	7	5.5	26	20.3	128					
Vaasan — Vasa	135	54.0	86	34.4	1	0.4	4	1.6	5	2.0	19	7.6	250					
Oulun — Uleåborgs	63	38.4	29	17.7	11	6.7	—	—	43	26.2	18	11.0	164					
Koko valtakunnassa — I hela riket	515	38.1	426	31.6	131	9.7	22	1.6	76	5.6	181	13.4	1,351					

L ä ä n i . — L ä n .	Vuokralautakunta on Legonämnden har										Lunastuskyymys on rauennut. Frågan om inlösen har förfallit.	Yhteensä. Summa.		
	säannt asiansosaiset sopi- ävägabragt överenskom- melse mellan sakägarna ang. inlösen.		määrännyt päätösel- lään lunastettavaksi. avkunnat utslag om inlösen.		anmänt om verkstäl- lande av regering av legonämnden.		alsannt vuokra-aluei- den järjestyln toimeen- pantavaksi.		Asian ratkaiseminen on jäänyt iso- tai uusiaon tai tilan halko- misen t. m. s. yhteyteen.				Asian käsittely on lykätty lyyht. Ärendes behandling har uppskjutits.	
	Luku. Antal.	%	Luku. Antal.	%	Luku. Antal.	%	Luku. Antal.	%	Luku. Antal.	%			Luku. Antal.	%
Kaikki vuokra-alueet. — Samtliga legoområden.														
Uudenmaan — Nylands	37	36.3	40	39.2	3	2.9	1	1.0	7	6.9	14	13.7	102	
Turun ja Porin — Åbo o. Bborgs	206	53.5	136	35.3	2	0.5	—	—	5	1.3	36	9.4	385	
Ahvenanmaan — Ålands	6	33.3	8	44.5	—	—	—	—	—	—	4	22.2	18	
Hämeen — Tavastehus	83	34.6	76	31.7	25	10.4	21	8.7	9	3.8	26	10.8	240	
Viipurin — Viborgs	56	19.9	113	40.1	63	22.3	—	—	8	2.8	42	14.9	282	
Mikkelin — St. Michels	106	42.1	63	25.0	19	7.5	—	—	11	4.4	53	21.0	252	
Kuopion — Kuopio	171	38.1	126	28.1	53	11.8	1	0.2	27	6.0	71	15.8	449	
Vaasan — Vasa	246	53.7	156	34.0	10	2.2	4	0.9	9	2.0	33	7.2	458	
Oulun — Uleåborgs	159	51.0	70	22.4	12	3.8	—	—	49	15.7	22	7.1	312	
Koko valtakunnassa — I hela riket	1,070	42.8	788	31.6	187	7.5	27	1.1	125	5.0	301	12.0	2,498	

Kaikkia vuokra-alueita koskevia lunastusasioita esittävän taulukon mukaan on vuokralautakuntain käsittelyjen tuloksista koko maassa 42.8 % ollut sellaisia, joissa sopimus on saatu aikaan, 31.6 % sellaisia, joissa vuokralautakunta päätöksellään on määrännyt vuokra-alueet lunastettaviksi ja 7.5 %, joissa on anottu järjestelyn toimeenpanoa. Vain 1.1 %:sta on asian ratkaiseminen lykätty iso-, uusjaon, tilan halkomisen, tilalla tapahtuvan lohkamisen, palstatilan erottamisen tai tilusvaihdon yhteyteen. Käsitellyistä asioista on 5.0 % lykkääntynyt ja 12.0 % kokonaan rauennut. Vastaavat %-luvut ovat torpista 49.1, 31.9, 4.9, 0.4, 4.4 ja 9.3, lampuotitiloista 18.5, 18.5, 3.7, 0.0, 0.0 ja 59.3 sekä mäkitupa-alueista 38.1, 31.6, 9.7, 1.6, 5.6 ja 13.4.

Rauenneiden lunastusasiain luku on huomattavan korkea, ollen lampuotitilo-

Enligt den senaste tabellen angående resultatet av legonämndernas arbete i hela landet har 42.8 % av alla behandlade ärenden varit sådana, i vilka överenskommelse mellan sakägarna avvägabragts, i 31.6 % fall har legonämnden i avkunnat utslag förordnat om inlösen och i 7.5 % fall har anhållan om reglering gjorts. Endast i 1.1 % fall har avgörandet av ärendet hänskjutits att ske i sammanhang med storskifte, nyskifte, klyvning, styckning, parcellering eller ägobyte. Av de behandlade ärendena ha 5.0 % uppskjutits och 12.0 % helt och hållet förfallit. Motsvarande tal gällande uteslutande torp äro 49.1, 31.9, 4.9, 0.4, 4.4 och 9.3, landbolägenheter 18.5, 18.5, 3.7, 0.0, 0.0 och 59.3 samt uteslutande backstuguområdet 38.1, 31.6, 9.7, 1.6, 5.6, och 13.4.

Antalet fall i vilka frågan om inlösen förfallit är påfallande hög. Det har ut-

hin nähden 59.3 %, mäkitupa-alueista se on 13.4 % ja torpista 9.3 %. Syynä siihen, että rauenneiden lunastusasiain %-luku lampuotitiloihin nähden on näin korkea, lienee useimmissa tapauksissa se, että myöskin itsenäisten tilojen vuokraajat ovat vaatineet lunastamista. Mäkitupa-alueita koskeva vastaava %-luku on myös huomattavan korkea. Se taas useasti johtuu siitä, että useat asunnonvuokraajat ovat pitäneet itseään mäkitupalaisina. Kaikkiin lunastuksiin nähden on raukeamiseen useassa tapauksessa ollut syynä se, että vuokranantaja on saanut vuokramiehen luovuttamaan vuokraoikeutensa vuokranantajalle. Tällöin on siis vuokrasuhde päättynyt, mutta usein siten, että vuokramies on saanut lähteä vuokra-alueeltaan.

Rauenneet lunastusasiat.

Kun rauenneet lunastusasiat jätetään pois, jää vuokralautakuntain välityksellä v. 1923 aikana lunastettaviksi ilmoitettujen vuokra-alueiden luvuksi koko maassa 2 197. Allaoleva taulukko osoittaa, mitenkä tämä luku jakaantuu eri läänien osalle ja mitenkä paljon siitä on torppia, lampuotitiloja ja mäkitupa-alueita:

gjort för landbolägenheter 59.3 %, för backstuguområden 13.4 % och för torp 9.3 %. Orsaken till att antalet förfallna inlösningsärenden beträffande landbolägenheter är så högt torde främst bero på att jämväl arrendatorer av självständiga lägenheter påyrkat inlösen. Motsvarande %-tal för backstuguområden är likaledes synnerligen högt. Detta beror främst därpå att en mängd bostadsarrendatorer ansett sig vara backstugusittare. För samtliga olika slags legoområden har orsaken till att frågan om inlösen förfallit i många fall varit att legogivaren förmått brukaren att överlåta sin legorätt till legogivaren. Härvid har sålunda legoförhållandet upphört, men ofta sålunda att brukaren varit tvungen att avflytta från sitt legoområde.

Förfallna inlösningsärenden.

Då de förfallna inlösningsärendena bortlämnas, utgör antalet genom legonämndernas förmedling till inlösen år 1923 anmälda legoområden i hela landet 2 197. Nedanstående tabell utvisar huru detta antal fördelar sig på de olika länen och huru stor del av detsamma kommer på torp, landbolägenheter och backstuguområden:

L ä ä n i . — L ä n .	Torppia. Torp.		Lampuoti- tiloja. Landbolägen- heter.		Mäkitupa- alueita. Backstugu- områden.		Yhteensä. Summa.
	Luku. Antal.	%	Luku. Antal.	%	Luku. Antal.	%	
Uudenmaan — Nylands	24	27.3	1	1.1	63	71.6	88
Turun ja Porin — Åbo och Björneborgs	117	33.5	—	—	232	66.5	349
Ahvenanmaan — Ålands	—	—	—	—	14	100.0	14
Hämeen — Tavastehus	96	44.9	—	—	118	55.1	214
Viipurin — Viborgs	28	11.7	—	—	212	88.3	240
Mikkelin — St. Michels	145	72.9	2	1.0	52	26.1	199
Kuopion — Kuopio	268	70.9	8	2.1	102	27.0	378
Vaasan — Vasa	194	45.6	—	—	231	54.4	425
Oulun — Uleåborgs	144	49.7	—	—	146	50.3	290
Koko valtakunnassa — I hela riket	1,016	46.2	11	0.5	1,170	53.3	2,197

Anotut järjestelytoimenpiteet.

Anhållan om reglering av legoområden.

Vuokralautakuntain antamien tietojen mukaan on vuoden 1923 kuluessa maaherroilta anottu vuokra-alueiden järjestelytoimenpiteitä kaikkiaan 29. Allaoleva taulukko osoittaa, mitenkä paljon nämä anomukset käsittävät torppia, lampuotiloja ja mäkitupa-alueita ja mitenkä ne jakautuvat eri läänien osalle:

Enligt legonämndernas uppgifter ha till landshövdingarna under år 1923 inlämnats anhållan om reglering av legoområden i 29 fall. Nedanstående tabell utvisar huru många torp, landbolägenheter och backstuguområden dessa ansökningar omfattat och huru desamma fördelat sig på de skilda länen:

L ä ä n i . — L ä n .	Anotut järjestelytoimenpiteet käsittivät De i ansökningarna berörda regleringsförrättningarna omfattade								Järestelytoimenpiteet käsittivat vuokra-alueita keskimäärin. Regleringsförrättningarna omfattade legoområden i medeltal.
	torppia torp		lampuotiloja landbolägenheter		mäkitupa- alueita backstuguområden		vuokra- alueita yhteensä. summa legoområden.		
	luku. antal.	%	luku. antal.	%	luku. antal.	%			
Uudenmaan — Nylands	1	1	33.3	—	—	2	66.7	3	3
Turun ja Porin — Åbo o. B:borgs	1	—	—	—	—	2	100.0	2	2
Ahvenanmaan — Ålands	—	—	—	—	—	—	—	—	—
Hämeen — Tavastehus	1	16	64.0	—	—	9	36.0	25	25
Viipurin — Viborgs	10	1	16	—	—	62	98.4	63	6
Mikkelin — St. Michels	2	10	52.6	—	—	9	47.4	19	10
Kuopion — Kuopio	8	17	32.1	1	1.9	35	66.0	53	7
Vaasan — Vasa	4	9	90.0	—	—	1	10.0	10	2
Oulun — Uleåborgs	2	1	8.3	—	—	11	91.7	12	6
Koko valtakunnassa — I hela riket	29	55	29.4	1	0.5	131	70.1	187	6

Edelläolevan taulukon mukaan käsittivät anotut järjestelytoimenpiteet koko valtakunnassa keskimäärin 6 vuokra-alueetta.

Enligt ovanstående tabell omfattade de regleringsförrättningar legonämnderna anhållit om i medeltal i hela landet 6 legoområden.

Maanjako-oikeuksiin tehdyt valitukset.

Hos ägodelningsrätterna anförda besvär.

Vuokralautakuntain antamien tietojen mukaan on maanjako-oikeuksille tilastovuoden aikana tehty valituksia allaolevan taulukon esittämät määrät:

Enligt uppgifter av legonämnderna ha hos ägodelningsrätterna under redogörelseåret anförts besvär till antal som framgår ur följande tabell:

L ä ä n i . — L ä n .	Maanjako-oikeuteen tehdyistä valituksista koski Av de hos ägodelningsrätterna anförda besvär- berörde						Valituksia yhteensä. Summa besvär.
	torppia torp		lampuotit- taloja landbolägen- heter		mäkitupa- alueita backstuga- områden		
	luku. antal.	%	luku. antal.	%	luku. antal.	%	
Uudenmaan — Nylands	5	55.6	—	—	4	44.4	9
Turun ja Porin — Åbo och Björneborgs	14	56.0	—	—	11	44.0	25
Ahvenanmaan — Ålands	—	—	—	—	2	100.0	2
Hämeen — Tavastehus	17	68.0	—	—	8	32.0	25
Viipurin — Viborgs	2	9.5	—	—	19	90.5	21
Mikkelin — St. Michels	16	66.6	4	16.7	4	16.7	24
Kuopion — Kuopio	23	74.2	1	3.2	7	22.6	31
Vaasan — Vasa	18	62.1	—	—	11	37.9	29
Oulun — Uleåborgs	3	33.3	—	—	6	66.7	9
Koko valtakunnassa — I hela riket	98	56.0	5	2.9	72	41.1	175

Taulukon esittämät numerot maanjako-oikeuksiin tehdyistä valituksista ovat ilmeisesti liian pienet, vuokralautakunnat kun eivät kaikissa tapauksissa ole voineet saada tietoja tehdyistä valituksista.

Lunastusasioista johtuneen työn jakautuminen vuokralautakuntain kesken.

Allaolevasta taulukosta näkyy, mitenkä tilastovuoden kuluessa esiintyneet lunastusasiat jakautuivat vuokralautakuntain osalle eri lääneissä:

De i tabellen ingående antalen besvär som anförts hos ägodelningsrätterna äro synbarligen alltför låga, beroende på att legonämnderna icke i alla fall kunnat erhålla vetskap om anförda besvär.

Fördelningen av arbetet för inlösningsärendena mellan legonämnderna.

I följande tabell angives huru de under redogörelseåret behandlade inlösningsärendena fördela sig på legonämnderna i de olika länen:

L ä ä n i . — L ä n .	Käsiteltäviksi ilmoitettujen asiain lukumäärä.	Vuokralautakuntain lukumäärä.	Asioita keskimäärin vuokralautakuntaa kohti.
	Antal till behandling anmälda ärenden.	Antal legonämnder.	Ärenden i medeltal per legonämnd.
Uudenmaan — Nylands	102	59	2
Turun ja Porin — Åbo och Björneborgs	385	152	3
Ahvenanmaan — Ålands	18	15	1
Hämeen — Tavastehus	240	91	3
Viipurin — Viborgs	282	86	3
Mikkelin — St. Michels	252	43	6
Kuopion — Kuopio	449	80	6
Vaasan — Vasa	458	127	4
Oulun — Uleåborgs	312	96	3
Koko valtakunnassa — I hela riket	2,498	749	3

Taulukon mukaan oli koko valtakunnassa vuokralautakuntaa kohti keskimäärin 3 uutta, yksityismaita koskevaa lunastusasiaa. Korkeimpana esiintyy keskiluku Mikkelin läänissä, ollen 6, alimpana Ahvenanmaan läänissä, ollen 1. Verratessa taulukon keskilukuja aikaisempien vuosien lukuihin huomataan, että työmäärä vuokralautakuntaa kohti on huomattavasti alentunut.

Yhteenvedo vuokralautakuntain vuoden kuussa loppuun käsittelemistä, mutta ennen tilastovuotta vireille pannuista yksityismaita koskevista lunastusasioista.

Allaoleva taulukko esittää yhteenvedon kaikista vuokralautakuntain tilastovuoden aikana loppuun käsittelemistä, mutta ennen tilastovuotta vireille pannuista lunastusasioista:

Enligt tabellen belöpte sig i hela riket på varje legonämnd i medeltal 3 nya inlösningsärenden berörande enskild jord. Det högsta medeltalet 6, förekommer i St. Michels län, det lägsta 1, i Ålands län. Vid en jämförelse av medeltalen i tabellen med motsvarande medeltal för tidigare år, finner man att arbetskvantiteten för varje legonämnd betydligt minskats.

Sammandrag av de inlösningsärenden beträffande enskild jord, som av legonämnderna under året slutbehandlats, men om vilka fråga väckts före redogörelseåret.

I nedanstående tabell framställes ett sammandrag av de inlösningsärenden, som av legonämnderna under året slutbehandlats, men om vilka fråga väckts före redogörelseåret:

L ä ä n i . — L ä n .	Lunastusta on vaatinut Inlösen har påyrkats		Inlösen har föranletts av reglering.	Vuokralautakunta on Legonämnden har				Asia ratkaistua iso- tai uusiajon tai Uan hakomisen t. m. s. yhteydessä. Arendet avgöres i sammanhang med storskifte, nykifte eller klyvning av lägenheten.	Lunastamiskrymms on rauennut. Frågan om inlösen har förfallit.	Asia on mennyt maanjako-olkeuteen. Arendet har hänskjutits till ägodelingsstift.	Kasteltyjä asioita yhteensä. Summa behandlade ärenden.
	vuokranantaja. av legogivaren.	vuokranant. av brukaren.		alstannut vuokra-alueiden järjestyksen toimien-pantavaksi.	henställt om reglering av legoområden.	määrännyt päätöksellään lunastettavaksi.	avkunnut utslag om inlösen.				
				Torpat. — Torp.							
Uudenmaan — Nylands.....	—	5	—	4	—	—	—	1	—	—	
Turun ja Porin — Åbo o. B:borgs	1	14	—	5	9	—	—	1	1	—	
Ahvenanmaan — Ålands	—	—	—	—	—	—	—	—	—	—	
Hämeen — Tavastehus	11	19	—	15	12	—	—	1	2	6	
Viipurin — Viborgs	1	7	—	3	5	—	—	—	2	—	
Mikkelin — St. Michels	—	23	—	13	9	1	—	—	2	—	
Kuopion — Kuopio	24	109	—	64	50	4	—	15	11	—	
Vaasan — Vasa.....	8	25	—	15	14	—	—	4	5	—	
Oulun — Uleåborgs	1	15	—	7	7	1	—	—	—	—	
Koko valtakunnassa — I hela riket	46	217	—	126	106	6	—	23	27	—	

L ä ä n i . — L ä n .	Lunastusta on vaatinut Inlösen har pöyrkats		Inlösen har förklarats av reglement.	Vuokralautakunta on Legonämnden har					Asia ratkaistajan iso-tal unstaon tal tilan halkomisen t. m. s. yhteydessä. Arendet avgräns i sammanhang med storskifte, nykifte eller klyvning av lägenheten.	Lunastamiskrymys on ratennut. Frågan om inlösen har förfallit.	Asia on mennyt maanjako-ointeen. Arendet har hänskjutits till ägödelingsstätt.	Käsiteltyis asioilla yhteensä. Summa behandlade ärenden.
	vuokranantaja, av legogivaren.	vuokranies. av brukaren.		alisanut vuokra-alueiden järjestykselliseen toimintaan.	hensittä om redering av legoområden.	määrännyt pöydälliselläkin lunastettavaksi.	avkunnat ntslag om inlösen.	saanut asiansaistet sopimaan lunastamisessta. Avgabraget frivillig övertens-kommelse mellan sakägarna ang. inlösen.				
Lampuotitilat. — Landbolägenheter.												
Uudenmaan — Nylands	—	5	—	5	—	—	—	—	—	—	—	5
Turun ja Porin — Åbo o. Bborgs	—	—	—	—	—	—	—	—	—	—	—	—
Ahvenanmaan — Ålands	—	—	—	—	—	—	—	—	—	—	—	—
Hämeen — Tavastehus	—	—	—	—	—	—	—	—	—	—	—	—
Viipurin — Viborgs	—	—	—	—	—	—	—	—	—	—	—	—
Mikkelin — St. Michels	—	6	—	3	1	—	1	—	—	1	—	6
Kuopion — Kuopio	—	1	—	—	—	—	1	—	—	—	—	1
Vaasan — Vasa	—	—	—	—	—	—	—	—	—	—	—	—
Oulun — Uleåborgs	—	—	—	—	—	—	—	—	—	—	—	—
Koko valtakunnassa — I hela riket	—	12	—	8	1	—	2	—	—	1	—	12
Mäkitupa-alueet. — Backstuguområden.												
Uudenmaan — Nylands	—	2	—	1	1	—	—	—	—	—	—	2
Turun ja Porin — Åbo o. Bborgs	1	4	—	1	4	—	—	—	—	—	—	5
Ahvenanmaan — Ålands	—	—	—	—	—	—	—	—	—	—	—	—
Hämeen — Tavastehus	1	26	—	3	16	—	—	—	8	—	15	27
Viipurin — Viborgs	1	15	—	3	9	—	—	—	4	—	2	16
Mikkelin — St. Michels	—	5	—	—	5	—	—	—	—	—	2	5
Kuopion — Kuopio	—	1	—	—	—	—	—	—	1	—	1	1
Vaasan — Vasa	2	21	—	11	7	—	2	—	3	—	3	23
Oulun — Uleåborgs	—	9	—	2	5	—	—	—	2	—	1	9
Koko valtakunnassa — I hela riket	5	83	—	21	47	—	2	—	18	—	25	88
Kaikki vuokra-alueet. — Samtliga legoområden.												
Uudenmaan — Nylands	—	12	—	10	1	—	—	—	1	—	—	12
Turun ja Porin — Åbo o. Bborgs	2	18	—	6	13	—	—	—	1	—	2	20
Ahvenanmaan — Ålands	—	—	—	—	—	—	—	—	—	—	—	—
Hämeen — Tavastehus	12	45	—	18	28	—	—	1	10	—	21	57
Viipurin — Viborgs	2	22	—	6	14	—	—	—	4	—	4	24
Mikkelin — St. Michels	—	34	—	16	15	—	2	—	1	—	6	34
Kuopion — Kuopio	24	111	—	64	50	—	5	—	16	—	12	135
Vaasan — Vasa	10	46	—	26	21	—	2	—	7	—	8	56
Oulun — Uleåborgs	1	24	—	9	12	—	1	—	2	—	1	25
Koko valtakunnassa — I hela riket	51	312	—	155	154	—	10	—	42	—	54	363

Yhteenvedo kaikista vuokralautakunnille vuosina 1919—23 käsiteltäviksi ilmoitetuista yksityismaita koskevista lunastusasioista.

Allaoleva taulukko esittää yhteenvedon kaikista vuokralautakunnille vuosina 1919—23 käsiteltäviksi ilmoitetuista yksityismaita koskevista lunastusasioista sekä ne tulokset, joihin asioita käsiteltäessä on johduttu:

Sammandrag av samtliga inlösningsärenden angående enskild jord, som anmälts hos legonämnderna under åren 1919—23.

I följande tabell framställs ett sammandrag av samtliga inlösningsärenden angående enskild jord, som anmälts hos legonämnderna under åren 1919—23, ävensom de resultat till vilka behandlingen av ärendena lett:

L ä ä n i . — L ä n .	Lunastusta on vaatinut Inlösen har pyrkyrt av		Inlösen har förklarats av reglering.	Vuokralautakunta on Legonämnden har				Asia ratkaistun iso- tai uusiajon tai Etan halkomisen t. m. s. yhteydessä. Arendet avgöres i sammanhang med storskifte, nysskifte eller flytning av lägenheten.	Asian käsittely on lykännyttyt. Arendets behandling har uppskjutits.	Lunastamiskysymys on rauennut. Frågan om inlösen har förfallit.	Asia on mennyt maanjako-ohjeeseen. Arendet har hänskjutits till ägödelingsstätt.	Käsiteltäviksi ilmoitetuja lunastusasioita yhteensä. Summa till behandling anmälde inlösningsärenden.
	vuokranantajan. legojavaren.	vuokranmies. brukaren.		avvähäntä irtalag om inlösen.	näärännyt päätöksellään lunastettavaksi.	hänställt om reglering av legoomriden.	älisäänt vuokralautakunnan järistelyn toimien-päätäväksi.					
Torpat. — Torp.												
Uudenmaan — Nylands	173	1,977	4	732	465	703	23	44	187	164	2,154	
Turun ja Porin — Åbo o. B:borgs	2,007	5,787	11	3,683	2,091	1,627	18	60	326	701	7,805	
Ahvenanmaan — Ålands	7	90	—	66	26	—	—	—	5	9	97	
Hämeen — Tavastehus	853	4,496	46	2,258	1,439	1,229	34	121	314	525	5,395	
Viipurin — Viborgs	82	1,128	—	325	579	116	—	23	167	244	1,210	
Mikkelin — St. Michels	394	3,358	21	1,006	939	1,258	1	56	543	284	3,803	
Kuopion — Kuopio	1,384	5,439	28	2,412	1,851	1,580	34	227	747	515	6,851	
Vaasan — Vasa	1,633	4,868	33	3,413	1,740	902	18	134	327	446	6,534	
Oulun — Uleåborgs	890	2,920	8	2,422	1,044	150	3	62	137	164	3,818	
Koko valtakunnassa — I hela riket	7,423	30,093	151	16,317	10,174	7,565	131	727	2,753	3,052	37,667	
Lamputitilat. — Landbolägenheter.												
Uudenmaan — Nylands	13	61	—	33	8	16	1	6	10	3	74	
Turun ja Porin — Åbo o. B:borgs	6	32	—	14	9	63	—	—	2	3	88	
Ahvenanmaan — Ålands	—	—	—	—	—	—	—	—	—	—	—	
Hämeen — Tavastehus	6	54	8	12	13	29	—	3	11	13	68	
Viipurin — Viborgs	—	49	—	8	14	6	—	2	19	8	49	
Mikkelin — St. Michels	13	208	2	23	38	37	—	—	125	79	223	
Kuopion — Kuopio	9	206	1	31	38	46	—	6	95	49	216	
Vaasan — Vasa	—	6	—	—	4	—	—	1	1	1	6	
Oulun — Uleåborgs	2	2	—	—	2	—	—	1	1	—	4	
Koko valtakunnassa — I hela riket	49	668	11	121	126	197	1	19	264	156	728	

Lääni. — Län.	Lunastusta on vaatinut Inlösen har. påyrkats av		Inlösen har förklarats av regeringen.	Vuokralautakunta on Legonämnden har					Asian käsittely on lykännyttyt. Ärendets behandling har uppskjutits.	Lunastusmaksu on raennut. Frågan om inlösen har förfallit.	Asia on mennyt maanjako-olkeuteen. Ärendet har hänskjutits till ägödelningsrådet.	Käsiteltävissä ilmoitetun lunastusasioita yhteensä. Summa till behandling annatta inlösningsärenden.
	vuokranantaja. legoajaren.	vuokranantaja. brukaren.		saanut asianosaiset sopimaan lunastamisesta. Äväga-brakt frivillig övertens kommissie mellan sakägarna ang. inlösen.	avkunnat utslag om inlösen.	määräniyt päätöksellään lunastettavaksi.	hänställt om regering av legonämnden.	parattavaksi.				
	Mäkitupa-alueet. — Backstuguområden.											
Uudenmaan — Nylands	273	3,751	3	2,052	1,036	359	46	68	466	251	4,027	
Turun ja Porin — Åbo o. Bborgs	1,219	9,422	11	6,215	2,681	736	5	49	966	566	10,652	
Ahvenanmaan — Ålands	24	531	—	374	107	9	—	9	56	22	555	
Hämeen — Tavastehus	539	5,860	27	3,122	1,818	551	101	78	756	470	6,426	
Viipurin — Viborgs	124	4,567	4	1,451	1,887	251	—	84	1,022	479	4,695	
Mikkelin — St. Michels	184	1,020	3	329	332	196	—	55	295	72	1,207	
Kuopion — Kuopio	367	1,785	8	497	406	434	2	7	814	291	2,160	
Vaasan — Vasa	582	6,223	22	4,050	1,595	320	37	29	796	321	6,827	
Oulun — Uleåborgs	207	2,207	3	1,282	698	138	2	43	254	115	2,417	
Koko valtakunnassa — I hela riket	3,519	35,366	81	19,372	10,560	2,994	193	422	5,425	2,587	38,966	
	Kaikki vuokra-alueet. — Samtliga legoområden.											
Uudenmaan — Nylands	459	5,789	7	2,817	1,509	1,078	70	118	663	418	6,255	
Turun ja Porin — Åbo o. Bborgs	3,232	15,291	22	9,912	4,781	2,426	23	109	1,294	1,270	18,545	
Ahvenanmaan — Ålands	31	621	—	440	133	9	—	9	61	31	652	
Hämeen — Tavastehus	1,398	10,410	81	5,392	3,270	1,809	135	202	1,081	1,008	11,889	
Viipurin — Viborgs	206	5,744	4	1,784	2,480	373	—	109	1,208	731	5,954	
Mikkelin — St. Michels	591	4,616	26	1,358	1,309	1,491	1	111	963	435	5,233	
Kuopion — Kuopio	1,760	7,430	37	2,940	2,295	2,060	36	240	1,656	855	9,227	
Vaasan — Vasa	2,215	11,097	55	7,463	3,339	1,222	55	164	1,124	768	13,367	
Oulun — Uleåborgs	1,099	5,129	11	3,704	1,744	288	5	106	392	279	6,239	
Koko valtakunnassa — I hela riket	10,991	66,127	243	35,810	20,860	10,756	325	1,168	8,442	5,795	77,331	

Edelläolevissa taulukoissa on otettu huomioon myös ne muutokset, jotka ovat aiheutuneet vuoden kuluessa loppuun käsitellyistä, mutta ennen tilastovuotta viereille pannuista lunastusasioista.

Taulukoista näkyy, että vuokralautakunnat vuosien 1919—23 aikana käsitelivät yhteensä 77 361 lunastusasiaa, joista 37 667 koski torppia, 728 lampuotitiloja

I förevarande tabeller ha i betraktande tagits jämyäl de förändringar som föranletts av under året slutbehandlade inlösningsärenden, om vilka fråga väckts före redogörelseåret.

Av tabellerna framgår, att legonämnderna under åren 1919—23 behandlat sammanlagt 77 361 inlösningsärenden, av vilka 37 667 berört torp 728 landbolägen-

ja 38 966 mäkitupa-alueita. Kun rauenneet lunastusasiat jätetään pois, tuli mainittujen vuosien aikana loppuun käsitellyiksi tai jäi jatkuvaan käsittelyyn yhteensä 68 919 lunastusasiaa, koskien 34 914 torppaa, 464 lampuotitilaa ja 33 541 mäkitupa-alueita. Mainittu kokonaismäärä 68 919 jakautuu läänittäin vuokra-alueiden laadun mukaan allaolevan taulukon esittämällä tavalla:

heter och 38 966 backstuguområden. Då de förfallna inlösningsärendena borträknas, slutbehandlades under nämnda år eller kvarblevo för fortgående behandling sammanlagt 68 919 inlösningsärenden, berörande 34 914 torp, 464 landbolägenheter och 33 541 backstuguområden. Nämnda totalantal 68 919 fördelar sig på olika län och olika slags legoområden på sätt som framgår ur tabellen här nedan:

L ä n n i. — L ä n.	Torppia koskevia asioita. Ärenden berörande torp.	Lampuotitiloja koskevia asioita. Ärenden berörande landbolägenheter.	Mäkitupa-alueita koskevia asioita. Ärenden berörande backstuguområden.	Yhteensä. Summa.
Uudenmaan — Nylands	1,967	64	3,561	5,592
Turun ja Porin — Åbo och Björneborgs.	7,479	86	9,686	17,251
Ahvenanmaan — Ålands	92	—	499	591
Hämeen — Tavastehus	5,081	57	5,670	10,808
Viipurin — Viborgs	1,043	30	3,673	4,746
Mikkelin — St. Michels	3,260	98	912	4,270
Kuopion — Kuopio	6,104	121	1,346	7,571
Vaasan — Vasa	6,207	5	6,031	12,243
Oulun — Uleåborgs	3,681	3	2,163	5,847
Koko valtakunnassa — I hela riket	34,914	464	33,541	68,919

Halukkuus lunastamiseen.

Vuonna 1912 kootun yleisen maanvuokratilaston mukaan oli koko valtakunnassa 55 112 torppaa, 1 524 lampuotitilaa ja 95 290 mäkitupa-alueita, eli yhteensä 151 926 vuokra-alueita. Kun näihin lukuihin verrataan vuokralautakunnille vuosina 1919—1923 käsiteltäviksi ilmoitettuja lunastusasioita, niin saadaan tulokseksi, että torpista on anottu lunastettavaksi 68.35 %, lampuotitiloista 47.77 % ja mäkitupa-alueista 40.89 %. Kaikista vuokra-alueista on vuosien 1919—23 aikana anottu lunastettavaksi 50.92 %. Halukkuus

Önskan att inlösa legoområden.

Enligt 1912 års allmänna jordlegostatistik funnos i hela riket 55 112 torp, 1 524 landbolägenheter och 95 290 backstuguområden, eller sammanlagt 151 926 legoområden. Då dessa tal jämföras med de hos legonämnderna under åren 1919—1923 anmälda inlösningsärendena, framgår, att av torp ha anmälts till inlösen 68.35 % av landbolägenheterna 47.77 % och av backstuguområden 40.89 %. Av samtliga legoområden ha under åren 1919—23 anmälts till inlösen 50.92 %. Önskan att inlösa torp och landbolägenheter har

torppien ja lampuotitilojen lunastamiseen on siis valtakunnassa ollut suurempi kuin mäkitupa-alueiden lunastamiseen.

Seuraavassa taulukossa verrataan v. 1912 maanvuokratilaston lukuja vuokralautakuntain välityksellä lunastettaviksi anottujen vuokra-alueiden lukumäärään läänittäin.

sälunda i riket varit allmännare än önskan att inlösa backstuguområden.

I nedanstående tabell jämföras talen i 1912 års jordlegostatistik med antalet hos legonämnderna anmälda inlösningsärenden i de olika länen.

L ä ä n i . — L ä n .	Kaikki vuokra-alueet. Samtliga legoområden.		
	Lukumäärä v. 1912. Antal år 1912.	Lunastettaviksi anottujen Anmälda till inlösen	
		luku. antal.	%
Uudenmaan — Nylands	13,287	6,255	47.1
Turun ja Porin — Åbo och B:borgs	36,463	18,545	50.9
Ahvenanmaan — Ålands	1,626	652	40.1
Hämeen — Tavastehus	22,831	11,889	52.1
Viipurin — Viborgs	15,212	5,954	39.1
Mikkelin — St. Michels	8,492	5,233	61.6
Kuopion — Kuopio	15,129	9,227	61.0
Vaasan — Vasa	25,755	13,367	51.9
Oulun — Uleåborgs	13,131	6,239	47.5
Koko valtakunnassa — I hela riket	151,926	77,361	50.9

Halukkuus lunastamiseen on taulukon mukaan esiintynyt suurimpana Mikkelin läänissä (61.6 %) ja pienimpänä Viipurin läänissä (39.1 %).

Enligt tabellen har åstundat att inlösa varit allmännast i St. Michels län (61.6 %) och minst allmän i Viborgs län (39.1 %).

III. Vuokralautakunnille käsiteltäviksi ilmoitetut kirkollisten virkatalojen vuokra-alueita koskevat lunastusasiat. — Inlösningsärenden angående legoområden på ecklesiastikstatens boställen, anmälda för behandling till legonämnderna.

Ilmoitettujen lunastusasioiden luku.

Antal anmälda inlösningsärenden.

Vuoden 1923 kuluessa oli vuokralautakunnilla käsiteltävinä kaikkiaan 333 kirkollisten virkatalojen vuokra-alueita koskevaa lunastusasiaa. Allaolevasta taulukosta näkyy, mitenkä tämä luku jakautuu läänittäin ja vuokra-alueiden laadun mukaan:

Under förloppet av år 1923 hade legonämnderna att handlägga sammanlagt 333 ärenden berörande inlösen av legoområden på ecklesiastikstatens boställen. Av nedanstående tabell framgår huru detta antal fördelar sig på de olika länen och olika slag av legoområden:

L ä ä n i . — L ä n .	Torppia koskevia asioita. Ärenden angående torp.		Lamputitiloja koskevia asioita. Ärenden ang. landbolägenheter.		Mäkitupa-alueita koskevia asioita. Ärenden ang. backstuguområden.		Yhteensä. Summa.
	Luku. Antal.	%	Luku. Antal.	%	Luku. Antal.	%	
Uudenmaan — Nylands	4	4.8	—	—	80	95.2	84
Turun ja Porin — Åbo och Björneborgs ...	32	45.7	—	—	38	54.3	70
Ahvenanmaan — Ålands	—	—	—	—	2	100.0	2
Hämeen — Tavastehus	6	20.7	—	—	23	79.3	29
Viipurin — Viborgs	6	15.8	—	—	32	84.2	38
Mikkelin — St. Michels	10	58.8	—	—	7	41.2	17
Kuopion — Kuopio	9	75.0	—	—	3	25.0	12
Vaasan — Vasa	19	39.6	—	—	29	60.4	48
Oulun — Uleåborgs	26	78.8	—	—	7	21.2	33
Koko valtakunnassa — I hela riket	112	33.6	—	—	221	66.4	333

Taulukossa esiintyvät %-arvot toteavat, että käsiteltyjen kirkollisten virkatalojen vuokra-alueita koskevien asioiden lukumäärä osoittaa enemmyyttä mäkitupa-alueihin nähden. Kaikista käsitellyistä asioista koski torppia 33.6 % ja mäkitupa-alueita 66.4 %. Lamputitiloja koskevia asioita ei v. 1923 ole ollenkaan. Mikkelin, Kuopion ja Oulun lääneissä koski kuitenkin suurin osa käsitellyistä lunastusasioista torppia.

I tabellen ingående %-tal utvisa, att antalet behandlade ärenden angående legoområden på ecklesiastikstatens boställen är störst beträffande backstuguområden. Av samtliga behandlade ärenden angingo 33.6 % torp och 66.4 % backstuguområden. Ärenden berörande landbolägenheter finnes under år 1923 inga. I St. Michels, Kuopio och Uleåborgs län berörde likväl största delen av de behandlade inlösningsärendena torp.

Lunastusasiain alullepano.

Initiativet till inlösningsärendena.

Allaolevasta taulukosta näkyy, miten lunastusasiat on pantu vireille:

Av nedan anförda tabell framgår huru frågan om inlösningsärendena väckts:

L ä ä n i. — L ä n.	Lunastusta on anonut vuokranantaja.		Lunastusta on anonut vuokramies.		Lunastus on johtunut järjestelypakosta.		Yhteensä. Summa.
	Inlösen har påyrkats av legogivaren.		Inlösen har påyrkats av brukaren.		Inlösen har för- anletts av reg- lering.		
	Luku. Antal.	%	Luku. Antal.	%	Luku. Antal.	%	
Torpat. — Torp.							
Uudenmaan — Nylands	—	—	4	100.0	—	—	4
Turun ja Porin — Åbo o. Björneborgs	—	—	32	100.0	—	—	32
Ahvenanmaan — Ålands	—	—	—	—	—	—	—
Hämeen — Tavastehus	—	—	6	100.0	—	—	6
Viipurin — Viborgs	—	—	6	100.0	—	—	6
Mikkelin — St. Michels	1	10.0	9	90.0	—	—	10
Kuopion — Kuopio	3	33.3	6	66.7	—	—	9
Vaasan — Vasa	6	31.6	13	68.4	—	—	19
Oulun — Uleåborgs	—	—	26	100.0	—	—	26
Koko valtakunnassa — I hela riket	10	8.9	102	91.1	—	—	112
Mäkitupa-alueet. — Backstuguområden.							
Uudenmaan — Nylands	—	—	80	100.0	—	—	80
Turun ja Porin — Åbo o. Björneborgs	2	5.3	36	94.7	—	—	38
Ahvenanmaan — Ålands	—	—	2	100.0	—	—	2
Hämeen — Tavastehus	—	—	23	100.0	—	—	23
Viipurin — Viborgs	—	—	32	100.0	—	—	32
Mikkelin — St. Michels	—	—	7	100.0	—	—	7
Kuopion — Kuopio	—	—	3	100.0	—	—	3
Vaasan — Vasa	1	3.4	28	96.6	—	—	29
Oulun — Uleåborgs	2	28.6	5	71.4	—	—	7
Koko valtakunnassa — I hela riket	5	2.3	216	97.7	—	—	221
Torpat + mäkitupa-alueet. — Torp + backstuguområden.							
Uudenmaan — Nylands	—	—	84	100.0	—	—	84
Turun ja Porin — Åbo o. Björneborgs	2	2.9	68	97.1	—	—	70
Ahvenanmaan — Ålands	—	—	2	100.0	—	—	2
Hämeen — Tavastehus	—	—	29	100.0	—	—	29
Viipurin — Viborgs	—	—	38	100.0	—	—	38
Mikkelin — St. Michels	1	5.9	16	94.1	—	—	17
Kuopion — Kuopio	3	25.0	9	75.0	—	—	12
Vaasan — Vasa	7	14.6	41	85.4	—	—	48
Oulun — Uleåborgs	2	6.1	31	93.9	—	—	33
Koko valtakunnassa — I hela riket	15	4.5	318	95.5	—	—	333

Kaikkia vuokra-alueita koskevan, lunastusasiain alullepanoa käsittelevän taulukon mukaan on kaikista 333 lunastusasiasta vain 15 (4.5 %) pantu vuokranantajan alotteesta vireille ja 318 (95.5 %) vuokramiehen alotteesta. Vuokranantajat esiintyvät alotteentekijöinä eniten Kuopion läänissä (25.0 %).

Enligt den sista avdelningen i tabellen ha av samtliga 333 inlösningsärenden endast 15 (4.5 %) påyrkats av legogivaren och 318 (95.5 %) av brukaren. Legogivarna förekomma som initiativtagare mest i Kuopio län (25.0 %).

Käsittelyjen tulokset.

Tulokset, joilla vuokralautakunnat ovat asioita käsitelleet, näkyvät allaolevasta taulukosta:

Resultaten av behandlingen.

Med vilka resultat legonämnderna behandlat ärendena framgår ur nedanstående tabell:

Lääni. — Län.	Vuokralautakunta on Legonämnden har				Asian ratkaiseminen on käännytso- tai utslagen tai tilin halkominen t. m. s. ylöstyön.				Asian käsittely on lyk-		Lunastamiskysymys on ratkaistu. Frågan om inlösen har förfallit.		Yhteensä. Summa.
	määrännyt päätöksellään avkunnat utslag om inlösen.		hemställt om reglering av legoområden.		alistanut vuokra-alueiden järjestyksen toimeenpannaksi.		Asiaindret av ärendet har hänskjutits att ske i sammanhang med storsakre, yrskrite eller klivning av lägenheten.		Behandlingen av ärendet har uppskjutits.		Käännyt.		
	Luku. Antal.	%	Luku. Antal.	%	Luku. Antal.	%	Luku. Antal.	%	Luku. Antal.	%	Luku. Antal.	%	
Torpat. — Torp.													
Uudenmaan — Nylands	1	25.0	1	25.0	—	—	—	—	2	50.0	—	—	4
Turun ja Porin — Åbo o. Björneborgs..	17	53.1	14	43.8	—	—	—	—	—	—	1	3.1	32
Ahvenanmaan — Ålands	—	—	—	—	—	—	—	—	—	—	—	—	—
Hämeen — Tavastehus	2	33.3	1	16.7	—	—	—	—	—	—	3	50.0	6
Viipurin — Viborgs	1	16.7	5	83.3	—	—	—	—	—	—	—	—	6
Mikkelin — St. Michels	7	70.0	3	30.0	—	—	—	—	—	—	—	—	10
Kuopion — Kuopio	7	77.8	2	22.2	—	—	—	—	—	—	—	—	9
Vaasan — Vasa	13	68.4	6	31.6	—	—	—	—	—	—	—	—	19
Oulun — Uleåborgs	10	38.5	12	46.2	—	—	—	—	3	11.5	1	3.8	26
Koko valtakunnassa — I hela riket	58	51.8	44	39.3	—	—	—	—	5	4.5	5	4.4	112
Mäkitupa-alueet. — Backstuguområden.													
Uudenmaan — Nylands	4	5.0	—	—	—	—	—	—	—	—	76	95.0	80
Turun ja Porin — Åbo o. Björneborgs..	14	36.8	21	55.3	—	—	—	—	1	2.6	2	5.3	38
Ahvenanmaan — Ålands	2	100.0	—	—	—	—	—	—	—	—	—	—	2
Hämeen — Tavastehus	11	47.8	7	30.4	—	—	—	—	—	—	5	21.8	23
Viipurin — Viborgs	—	—	32	100.0	—	—	—	—	—	—	—	—	32
Mikkelin — St. Michels	7	100.0	—	—	—	—	—	—	—	—	—	—	7
Kuopion — Kuopio	2	66.7	—	—	—	—	—	—	—	—	1	33.3	3
Vaasan — Vasa	11	37.9	15	51.7	—	—	—	—	—	—	3	10.4	29
Oulun — Uleåborgs	6	85.7	1	14.3	—	—	—	—	—	—	—	—	7
Koko valtakunnassa — I hela riket	57	25.8	76	34.4	—	—	—	—	1	0.4	87	39.4	221
Torpat + mäkitupa-alueet. — Torp + backstuguområden.													
Uudenmaan — Nylands	5	5.9	1	1.2	—	—	—	—	2	2.4	76	90.5	84
Turun ja Porin — Åbo o. Björneborgs..	31	44.3	35	50.0	—	—	—	—	1	1.4	3	4.3	70
Ahvenanmaan — Ålands	2	100.0	—	—	—	—	—	—	—	—	—	—	2
Hämeen — Tavastehus	13	44.8	8	27.6	—	—	—	—	—	—	8	27.6	29
Viipurin — Viborgs	1	2.6	37	97.4	—	—	—	—	—	—	—	—	38
Mikkelin — St. Michels	14	82.4	3	17.6	—	—	—	—	—	—	—	—	17
Kuopion — Kuopio	9	75.0	2	16.7	—	—	—	—	—	—	1	8.3	12
Vaasan — Vasa	24	50.0	21	43.7	—	—	—	—	—	—	3	6.3	48
Oulun — Uleåborgs	16	48.5	13	39.4	—	—	—	—	3	9.1	1	3.0	33
Koko valtakunnassa — I hela riket	115	34.5	120	36.1	—	—	—	—	6	1.8	92	27.6	333

Edelläolevan taulukon kaikkia vuokra-alueita koskevan osan mukaan on vuokralautakuntain käsittelyjen tuloksista koko valtakunnassa 34.5 % ollut sellaisia, joissa

Enligt den sista avdelningen i tabellen ha legonämnderna i 34.5 % av samtliga fall i avkunnat utslag förordnat om inlösen samt i 36.1 % fall hemställt om reglering

vuokralautakunta päätöksellään on määrännyt vuokra-alueet lunastettaviksi ja 36.1 % sellaisia, joissa on anottu järjestelyn toimeenpanoa. Lykkääntynyt on 1.8 % ja rauennut 27.6 %.

Rauenneet lunastusasiat.

Kun rauenneet lunastusasiat jätetään pois, jää vuokralautakuntain välityksellä vuoden 1923 aikana lunastettaviksi ilmoitettujen, kirkollisista virkataloista eroitettavien vuokra-alueiden luvuksi koko valtakunnassa 241. Allaoleva taulukko osoittaa, mitenkä tämä luku jakaantuu eri läänien osalle ja mitenkä paljon siitä on torppia ja mäkitupa-alueita:

L ä ä n i. — L ä n.	Torppia. Torp.		Mäkitupa-alueita. Backstuguområden.		Yhteensä. Summa.
	Luku. Antal.	%	Luku. Antal.	%	
Uudenmaan — Nylands	4	50.0	4	50.0	8
Turun ja Porin — Åbo och Björneborgs	31	46.3	36	53.7	67
Ahvenanmaan — Ålands	—	—	2	100.0	2
Hämeen — Tavastehus	3	14.3	18	85.7	21
Viipurin — Viborgs	6	15.8	32	84.2	38
Mikkelin — St. Michels	10	58.8	7	41.2	17
Kuopion — Kuopio	9	81.8	2	18.2	11
Vaasan — Vasa	19	42.2	26	57.8	45
Oulun — Uleåborgs	25	78.1	7	21.9	32
Koko valtakunnassa — I hela riket	107	44.4	134	55.6	241

Taulukkomme mukaan on 55.6 % eli vähän yli puolet kaikista vuokralautakuntain välityksellä lunastettaviksi anotuista kirkollisten virkatalojen vuokra-alueista mäkitupa-alueita.

Anotut järjestelytoimenpiteet.

Tähän ryhmään kuuluvien vuokra-alueiden lunastamiseksi on vuoden 1923 kuussa maaherroilta anottu järjestelytoimenpiteitä kaikkiaan 16. Seuraava taulukko osoittaa, mitenkä paljon nämä anomukset käsittävät torppia ja mäkitupa-alueita ja mitenkä ne jakautuvat eri läänien osalle:

av legoområdena. Uppskov har förekommit i 1.8 % fall och frågan om inlösen har helt och hållet förfallit i 27.6 % fall.

Förfallna inlösningsärenden.

Då de förfallna inlösningsärendena bortlämnas, blir antalet legoområden på ecklesiastikstatens boställen, vilka genom förmedling av legonämnderna i hela riket under år 1923 anmäls till inlösen 241. Nedanstående tabell utvisar huru detta antal fördelar sig på de olika länen samt på torp och backstuguområden:

Enligt tabellen utgöres 55.6 % eller något över hälften av samtliga de legoområden på ecklesiastikstatens boställen, vilka genom förmedling av legonämnderna anmäls till inlösen, av backstuguområden.

Anhållan om reglering av legoområden.

För inlösen av legoområden hörande till denna grupp, har under loppet av år 1923 hos landshövdingarna hemställts om reglering i sammanlagt 16 fall. Följande tabell utvisar huru många torp och backstuguområden ansökningarna om reglering omfattat och huru desamma fördela sig på de olika länen:

L ä ä n i . — L ä n .	Vuokralautakuntain maaherroilta anomain järjestelytoimenpiteiden luku.	Anotut järjestelytoimenpiteet käsittivät Ansökingarna om reglering omfattade				Jäjestelytoimenpiteet käsittivät vuokra-alueita keskeimäärin. Regleringsföretätningarna omfattade legoområden i medeltal.	
		torppia. torp.		mäkitupa- alueita. backstuguområden.			vuokra- alueita yhteensä. summa lego- områden.
		luku. antal.	%	luku. antal.	%		
Uudenmaan — Nylands	1	1	100.0	—	—	1	1
Turun ja Porin — Åbo och B:borgs . .	4	14	40.0	21	60.0	35	9
Ahvenanmaan — Ålands	—	—	—	—	—	—	—
Hämeen — Tavastehus	1	1	12.5	7	87.5	8	8
Viipurin — Viborgs	2	5	13.5	32	86.5	37	19
Mikkelin — St. Michels	3	3	100.0	—	—	3	1
Kuopion — Kuopio	1	2	100.0	—	—	2	2
Vaasan — Vasa	2	6	28.6	15	71.4	21	10
Oulun — Uleåborgs	2	12	92.3	1	7.7	13	7
Koko valtakunnassa — I hela riket	16	44	36.7	76	63.3	120	8

Maanjako-oikeuksiin tehdyt valitukset.

Vuokralautakuntain antamien tietojen mukaan on maanjako-oikeuksille tilastovuoden aikana tehty valituksia, jotka koskevat kirkollisten virkatalojen vuokraluokkien lunastamisia, allaolevan taulukon esittämät määrät:

Hos ägodelningsrätterna anförda besvär.

Enligt uppgifter av legonämnderna ha under redogörelseåret hos ägodelningsrätterna anförts besvär angående inlösen av legoområden på ecklesiastikstatens boställen till följande antal:

L ä ä n i . — L ä n .	Maanjako-oikeuteen tehdyistä valituksista koski Av de hos ägodelningsrätterna anförda besvären angågo				Valituksia yhteensä. Summa besvär.
	torppia. torp.		mäkitupa- alueita. backstuguområden.		
	luku. antal.	%	luku. antal.	%	
Uudenmaan — Nylands	—	—	—	—	—
Turun ja Porin — Åbo och Björneborgs	4	57.1	3	42.9	7
Ahvenanmaan — Ålands	—	—	—	—	—
Hämeen — Tavastehus	2	50.0	2	50.0	4
Viipurin — Viborgs	6	16.7	30	83.3	36
Mikkelin — St. Michels	1	14.3	6	85.7	7
Kuopion — Kuopio	3	100.0	—	—	3
Vaasan — Vasa	2	66.7	1	33.3	3
Oulun — Uleåborgs	2	50.0	2	50.0	4
Koko valtakunnassa — I hela riket	20	31.2	44	68.8	64

Yhteenvedo vuokralautakuntain vuoden ku-
luessa loppuun käsittelemistä, mutta ennen
tilastovuotta vireille pannuista kirkollisten
virkatalojen vuokra-alueita koskevista lunas-
tusasioista.

Allaoleva taulukko esittää yhteenvedon
vuokralautakuntain tilastovuoden aikana
loppuun käsittelemistä, mutta ennen ti-
lastovuotta vireille pannuista lunastus-
asioista:

Sammandrag av de inlösningsärenden
beträffande legoområden på ecklesiastik-
statens boställen, som av legonämnderna
under året slutbehandlats, men om vilka
fråga väckts före redogörelseåret.

I nedanstående tabell framställes ett
sammandrag av de inlösningsärenden, som
av legonämnderna under året slutbehand-
lats, men om vilka fråga väckts före redo-
görelseåret:

Lääni. — Län.	Lunastusta on vaatitut Inlösen har pärkats		Inlösen har föranletts av reglering.	Vuokralautakunta on Legonämnden har				Asia ratkaistun iso- tai uusjaon tai khan halkomisen t. m. s. yhteydessä. Ärendet avgöres i sammanhang med storskifte, nyckifte eller klyvning av lägenheten.	Lunastamiskysymys on ratkaistun. Frågan om inlösen har förfallit.	Asia on mennyt maantako- oikeuteen. Ärendet har hänskjutits till ägo- dömsrätt.	Käsittelyä asioita yhteensä. Summa behandlade ärenden.
	vuokranantaja. av legoviaraan.	vuokranom. av brukaren.		alistanut vuokra- alueiden järjestelyn toimeen- pantavaksi. hemsällt om reglering av legoområden. määrittänyt päätöksellään lunastettavaksi. avkunnat utslag om inlösen.	alistanut vuokra- alueiden järjestelyn toimeen- pantavaksi. hemsällt om reglering av legoområden.	alistanut vuokra- alueiden järjestelyn toimeen- pantavaksi. hemsällt om reglering av legoområden.	alistanut vuokra- alueiden järjestelyn toimeen- pantavaksi. hemsällt om reglering av legoområden.				
	Torpat. — Torp.										
Uudenmaan — Nylands	—	—	—	—	—	—	—	—	—	—	—
Turun ja Porin — Åbo o. B:borgs	—	9	—	—	9	—	—	—	—	—	9
Ahvenanmaan — Ålands	—	—	—	—	—	—	—	—	—	—	—
Hämeen — Tavastehus	—	1	—	—	1	—	—	—	—	—	1
Viipurin — Viborgs	—	—	—	—	—	—	—	—	—	—	—
Mikkelin — St. Michels	—	—	—	—	—	—	—	—	—	—	—
Kuopion — Kuopio	—	—	—	—	—	—	—	—	—	—	—
Vaasan — Vasa	—	3	—	—	3	—	—	—	—	—	3
Oulun — Uleåborgs	1	—	—	—	1	—	—	—	—	—	1
Koko valtakunnassa — I hela riket	1	13	—	—	14	—	—	—	—	—	14
	Mäkitupa-alueet. — Backstuguområden.										
Uudenmaan — Nylands	—	—	—	—	—	—	—	—	—	—	—
Turun ja Porin — Åbo o. B:borgs	—	7	—	—	7	—	—	—	—	—	7
Ahvenanmaan — Ålands	—	1	—	—	1	—	—	—	—	—	1
Hämeen — Tavastehus	—	2	—	—	2	—	—	—	—	—	2
Viipurin — Viborgs	—	—	—	—	—	—	—	—	—	—	—
Mikkelin — St. Michels	—	2	—	—	2	—	—	—	—	—	2
Kuopion — Kuopio	—	1	—	—	1	—	—	—	—	—	1
Vaasan — Vasa	—	—	—	—	—	—	—	—	—	—	—
Oulun — Uleåborgs	—	2	—	—	2	—	—	—	—	—	2
Koko valtakunnassa — I hela riket	—	15	—	—	15	—	—	—	—	—	15
	Torpat + Mäkitupa-alueet. — Torp + Backstuguområden.										
Uudenmaan — Nylands	—	—	—	—	—	—	—	—	—	—	—
Turun ja Porin — Åbo o. B:borgs	—	16	—	—	16	—	—	—	—	—	16
Ahvenanmaan — Ålands	—	1	—	—	1	—	—	—	—	—	1
Hämeen — Tavastehus	—	3	—	—	3	—	—	—	—	—	3
Viipurin — Viborgs	—	—	—	—	—	—	—	—	—	—	—
Mikkelin — St. Michels	—	2	—	—	2	—	—	—	—	—	2
Kuopion — Kuopio	—	1	—	—	1	—	—	—	—	—	1
Vaasan — Vasa	—	3	—	—	3	—	—	—	—	—	3
Oulun — Uleåborgs	1	2	—	—	3	—	—	—	—	—	3
Koko valtakunnassa — I hela riket	1	28	—	—	29	—	—	—	—	—	29

Yhteenvedo kaikista vuokralautakunnille vuosina 1921—23 käsiteltäviksi ilmoitettuja kirkollisten virkatalojen vuokra-alueita koskevista lunastusasioista.

Allaoleva taulukko esittää yhteenvedon vuokralautakunnille vuosina 1921—23 käsiteltäviksi ilmoitettuja kirkollisten virkatalojen vuokra-alueita koskevista lunastusasioista, sekä ne tulokset, joihin asioita käsiteltäessä on johduttu:

Sammandrag av samtliga inlösningsärenden angående legoområden på ecklesiastikstatens boställen, som anmäls hos legonämnderna under åren 1921—23.

I följande tabell framställes ett sammandrag av inlösningsärenden angående legoområden på ecklesiastikstatens boställen, som anmäls hos legonämnderna under åren 1921—23, ävensom de resultat till vilka behandlingen av ärendena lett:

Lääni. — Län.	Lunastusta on vaatinut Inlösen har påyrkats av		Lunastus on johduttu jätteselv-pakosta. Inlösen har förklarats av reglering.	Vuokralautakunta on Legonämnden har		Asia ratkaistun iso- tai uusiaon tai tilan halkomisen t. m. s. yhteydessä. Ärendet avgöres i sammanhang med storskifte, ryskifte eller klivning av ligenheten.	Asian käsittely on lykännytty. Ärendets behandling har uppskjutits.	Lunastamiskysymys on rauennut. Frågan om inlösen har förfallit.	Asia on mennyt maanlako-oikeuteen. Ärendet har hänskjutits till ägödelingsstätt.	Käsiteltäviksi ilmoitetun lunastus-asiota yhteensä. Summa till behandling anmälda inlösningsärenden.
	vuokranantaja. legövären.	vuokranantaja. brukaren.		määrännyt päätökseen lunastettavaksi. avkunnat utslag om inlösen.	ajattanut vuokra-alueiden jätteselv-pakosta. pannavaaksi. henställt om reglering av legoområden.					
	Torpat. — Torp.									
Uudenmaan — Nylands	2	95	—	19	71	—	5	2	—	97
Turun ja Porin — Åbo o. Bborgs	20	306	—	168	148	—	1	9	29	326
Åhvenanmaan — Ålands	—	24	—	17	4	—	3	—	—	24
Hämeen — Tavastehus	1	166	—	76	82	—	3	6	24	167
Viipurin — Viborgs	—	263	—	68	182	—	2	11	14	263
Mikkelin — St. Michels	4	245	—	29	207	—	1	12	2	249
Kuopion — Kuopio	12	219	—	38	190	—	1	2	9	231
Vaasan — Vasa	21	612	—	159	469	—	—	5	37	633
Oulun — Uleåborgs	3	181	—	72	97	—	13	2	13	184
Koko valtakunnassa — I hela riket	63	2,111	—	646	1,450	—	29	49	128	2,174
	Mäkitupa-alueet. — Backstuguområden.									
Uudenmaan — Nylands	—	255	—	47	122	1	2	83	2	255
Turun ja Porin — Åbo o. Bborgs	31	442	—	208	210	—	7	48	43	473
Åhvenanmaan — Ålands	—	62	—	26	24	—	6	6	1	62
Hämeen — Tavastehus	5	257	—	126	107	—	9	20	21	262
Viipurin — Viborgs	—	435	—	104	248	—	—	83	66	435
Mikkelin — St. Michels	—	213	—	27	169	—	—	17	27	213
Kuopion — Kuopio	2	388	9	12	374	—	—	13	4	399
Vaasan — Vasa	12	411	—	118	271	—	—	34	34	423
Oulun — Uleåborgs	2	140	—	46	88	—	1	7	23	142
Koko valtakunnassa — I hela riket	52	2,603	9	714	1,613	1	25	311	221	2,664
	Torpat + Mäkitupa-alueet. — Torp + Backstuguområden.									
Uudenmaan — Nylands	2	350	—	66	193	1	7	85	2	352
Turun ja Porin — Åbo o. Bborgs	51	748	—	376	358	—	8	57	72	799
Åhvenanmaan — Ålands	—	86	—	43	28	—	9	6	1	86
Hämeen — Tavastehus	6	423	—	202	189	—	12	26	45	429
Viipurin — Viborgs	—	698	—	172	430	—	2	94	80	698
Mikkelin — St. Michels	4	458	—	56	376	—	1	29	29	462
Kuopion — Kuopio	14	607	9	50	564	—	1	15	13	630
Vaasan — Vasa	33	1,023	—	277	740	—	—	39	71	1,056
Oulun — Uleåborgs	5	321	—	118	185	—	14	9	36	326
Koko valtakunnassa — I hela riket	115	4,714	9	1,360	3,063	1	54	360	349	4,838

Edelläolevissa taulukoissa on otettu huomioon myös ne muutokset, jotka ovat aiheutuneet vuoden kuluessa loppuun käsitellyistä, mutta ennen tilastovuotta viireille pannuista lunastusasioista.

Taulukoista näkyy, että vuokralautakunnat vuosien 1921—23 aikana käsitelivät yhteensä 4 838 lunastusasiaa, joista 2 174 koski torppia ja 2 664 mäkitupa-alueita. Kun tähän lukuun lisätään lunastettaviksi ilmoitettujen lampuotitilojen lukumäärä 21 saadaan lopulliseksi lunastusasiain lukumääräksi 4 859. Kun rauenneet lunastusasiat jätetään pois, tuli mainittujen vuosien aikana loppuun käsitellyksi tai jäi jatkuvaan käsittelyyn yhteensä 4 494 lunastusasiaa, koskien 2 125 torppaa, 16 lampuotitilaa ja 2 353 mäkitupa-alueita. Mainittu kokonaisuus 4 494 jakaantuu läänittäin vuokra-alueiden laadun mukaan allaolevan taulukon esittämällä tavalla:

I förevarande tabeller ha i betraktande tagits jämväl de förändringar som föranletts av under året slutbehandlade inlösningsärenden, om vilka fråga väckts före redogörelseåret.

Av tabellerna framgår, att legonämnderna under åren 1921—23 behandlat sammanlagt 4 838 inlösningsärenden, av vilka 2 174 berört torp och 2 664 backstuguområden. Då härtill läggas 21 landbolägenheter, vilka anmälts till inlösen, blir totalantalet inlösningsärenden 4 859. Då de förfallna inlösningsärendena borträknas, slutbehandlades under nämnda år eller kvarblevo för fortgående behandling sammanlagt 4 494 inlösningsärenden, berörande 2 125 torp, 16 landbolägenheter och 2 353 backstuguområden. Nämnda totalantal 4 494 fördelar sig på de olika länen och olika slags legoområden på sätt som framgår ur nedanstående tabell:

Läni. — Län.	Torppia koskevia asioita. Ärenden berörande torp.	Lampuotitiloja koskevia asioita. Ärenden berörande landbolägen- heter.	Mäkitupa- alueita kos- kevia asioita. Ärenden berörande backstugu- områden.	Yhteensä. Summa.
Uudenmaan — Nylands	95	1	172	268
Turun ja Porin — Åbo och Björneborgs ..	317	—	425	742
Ahvenanmaan — Ålands	24	—	56	80
Hämeen — Tavastehus	161	—	242	403
Viipurin — Viborgs	252	9	352	613
Mikkelin — St. Michels	237	3	196	436
Kuopion — Kuopio	229	3	388	618
Vaasan — Vasa	628	—	389	1,017
Oulun — Uleåborgs	182	—	135	317
Koko valtakunnassa — I hela riket	2,125	16	2,353	4,494

IV. Vuokralautakunnille käsiteltäviksi ilmoitetut valtion virkatalojen vuokra-alueita koskevat lunastusasiat. — Inlösningsärenden angående legoområden på statens boställen, anmälda för behandling till legonämnderna.

Ilmoitettujen lunastusasioiden luku.

Antal anmälda inlösningsärenden

Vuoden 1923 kuluessa oli vuokralautakunnilla käsiteltävinä kaikkiaan 1 999 valtion virkatalojen vuokra-alueita koskevaa lunastusasiaa. Allaolevasta taulukosta näkyy, mitenkä tämä luku jakaantuu läänittäin ja vuokra-alueiden laadun mukaan ¹⁾:

Under förloppet av år 1923 hade legonämnderna att handlägga sammanlagt 1 999 ärenden berörande inlösen av legoområden på statens boställen. Av nedanstående tabell framgår huru detta antal fördelar sig på de olika länen och olika slag av legoområden ¹⁾:

Läni. — Län.	Torppia koskevia asioita. Ärenden angående torp.		Viljelystiloja koskevia asioita. Ärenden ang. odlingslägenheter.		Lamputitiloja koskevia asioita. Ärenden ang. landbolägenheter.		Mäkitupa-alueita koskevia asioita. Ärenden ang. backstuguområden.		Asuntotiloja koskevia asioita. Ärenden ang. bostadslägenheter.		Yhteensä. Summa.
	Luku. Antal.	%	Luku. Antal.	%	Luku. Antal.	%	Luku. Antal.	%	Luku. Antal.	%	
Uudenmaan — Nylands	112	40.0	11	3.9	—	—	108	38.6	49	17.5	280
Turun ja Porin — Åbo o. B:borgs	219	40.3	44	8.1	5	0.9	215	39.5	61	11.2	544
Ahvenanmaan — Ålands	—	—	—	—	—	—	—	—	—	—	—
Hämeen — Tavastehus	228	28.1	57	7.0	1	0.1	256	31.5	271	33.3	813
Viipurin — Viborgs	1	50.0	—	—	—	—	1	50.0	—	—	2
Mikkelin — St. Michels	72	52.9	27	19.9	1	0.7	14	10.3	22	16.2	136
Kuopion — Kuopio	12	54.5	—	—	—	—	10	45.5	—	—	22
Vaasan — Vasa	56	36.6	25	16.3	—	—	38	24.9	34	22.2	153
Oulun — Uleåborgs	26	53.1	—	—	—	—	23	46.9	—	—	49
Koko valtak. — I hela riket	726	36.3	164	8.2	7	0.3	655	33.3	437	21.9	1,999

Taulukossa esiintyvät %-arvot toteavat, että käsiteltyjen valtion virkatalojen vuokra-alueita koskevien asioiden lukumäärä osoittaa enemmyyttä torppiin nähden. Kaikista käsitellyistä asioista koski torppia 36.3 %, viljelystiloja 8.2 %, lamputitiloja 0.3 %, mäkitupa-alueita 33.3 % ja asuntotiloja 21.9 %. Hämeen läänissä koski kuitenkin suurin osa käsitellyistä lunastusasioista asuntotiloja.

I tabellen ingående %-tal utvisa, att antalet behandlade ärenden angående legoområden på statens boställen är störst beträffande torp. Av samtliga behandlade ärenden angingo 36.3 % torp, 8.2 % odlingslägenheter, 0.3 % landbolägenheter, 33.3 % backstuguområden och 21.9 % bostadslägenheter. I Tavastehus län berörde likväl största delen av de behandlade inlösningsärendena bostadslägenheter.

¹⁾ Katsoen siihen, että tämän ryhmän lamputitiloja koskevia asioita on esitetty käsiteltäviksi vain 7 kappaletta, on ne jätetty tekstikäsitteystä pois. Torppia ja viljelystiloja on tekstissä käsitelty yhdessä ja samoin mäkitupa-alueita ja asuntotiloja.

¹⁾ Med hänsyn till att i denna grupp för behandling anmäls endast 7 ärenden berörande landbolägenheter ha desamma ej upptagits till behandling i texten. Torp och odlingslägenheter ha i texten behandlats tillsammans och på samma sätt backstuguområden och bostadslägenheter.

Lunastusasiain alullepano.

Initiativet till inlösningsärendena.

Allaolevasta taulukosta näkyy, miten lunastusasiat on pantu vireille:

Av nedan anförda tabell framgår huru frågan om inlösningsärendena väckts:

Lääni. — Län.	Lunastusta on anonut vuokranantaja.		Lunastusta on anonut vuokramies.		Lunastus on johtunut järjestelypakosta.		Yhteensä. Summa.
	Inlösen har påyrkats av legogivaren.		Inlösen har påyrkats av brukaren.		Inlösen har föranletts av reglering.		
	Luku. Antal.	%	Luku. Antal.	%	Luku. Antal.	%	
Torpat ja viljelystilat. — Torp o. odlingslägenheter.							
Uudenmaan — Nylands	8	6.5	115	93.5	—	—	123
Turun ja Porin — Åbo o. Björneborgs	21	8.0	242	92.0	—	—	263
Ahvenanmaan — Ålands	—	—	—	—	—	—	—
Hämeen — Tavastehus	47	16.5	238	83.5	—	—	285
Viipurin — Viborgs	—	—	1	100.0	—	—	1
Mikkelin — St. Michels	48	48.5	51	51.5	—	—	99
Kuopion — Kuopio	3	25.0	9	75.0	—	—	12
Vaasan — Vasa	9	11.1	72	88.9	—	—	81
Oulun — Uleåborgs	2	7.7	24	92.3	—	—	26
Koko valtakunnassa — I hela riket	138	15.5	752	84.5	—	—	890
Mäkitupa-alueet ja asuntotilat. — Backstuguområden o. bostadslägenheter.							
Uudenmaan — Nylands	4	2.5	153	97.5	—	—	157
Turun ja Porin — Åbo o. Björneborgs	30	10.9	246	89.1	—	—	276
Ahvenanmaan — Ålands	—	—	—	—	—	—	—
Hämeen — Tavastehus	43	8.2	484	91.8	—	—	527
Viipurin — Viborgs	—	—	1	100.0	—	—	1
Mikkelin — St. Michels	5	13.9	31	86.1	—	—	36
Kuopion — Kuopio	2	20.0	8	80.0	—	—	10
Vaasan — Vasa	21	29.2	51	70.8	—	—	72
Oulun — Uleåborgs	—	—	23	100.0	—	—	23
Koko valtakunnassa — I hela riket	105	9.5	997	90.5	—	—	1,102
Kaikki yllämainitut vuokra-alueet. — Alla ovannämnda legoområden.							
Uudenmaan — Nylands	12	4.3	268	95.7	—	—	280
Turun ja Porin — Åbo o. Björneborgs	51	9.5	488	90.5	—	—	539
Ahvenanmaan — Ålands	—	—	—	—	—	—	—
Hämeen — Tavastehus	90	11.1	722	88.9	—	—	812
Viipurin — Viborgs	—	—	2	100.0	—	—	2
Mikkelin — St. Michels	53	39.3	82	60.7	—	—	135
Kuopion — Kuopio	5	22.7	17	77.3	—	—	22
Vaasan — Vasa	30	19.6	123	80.4	—	—	153
Oulun — Uleåborgs	2	4.1	47	95.9	—	—	49
Koko valtakunnassa — I hela riket	243	12.2	1,749	87.8	—	—	1,992

Kaikkia vuokra-alueita koskevan, lunastusasiain alullepanoa käsittelevän taulukon mukaan on kaikista 1 992 lunastusasiasta vain 243 (12.2 %) pantu vuokranantajan alotteesta vireille ja 1 749 (87.8 %) vuokramiehen alotteesta.

Enligt den sista avdelningen i tabellen ha av samtliga 1 992 inlösningsärenden endast 243 (12.2 %) påyrkats av legogivaren och 1 749 (87.8 %) av brukaren.

Käsittelyjen tulokset.

Resultaten av behandlingen.

Tulokset, joilla vuokralautakunnat ovat Med vilka resultat legonämnderna be-
asioita käsitelleet, näkyvät allaolevasta handlat ärendena framgår ur nedanstående
taulukosta: tabell:

Lääni. — Län.	Vuokralautakunta on		Legonämnden har		Asian ratkaiseminen on jäänyt		Behandlingen av ärendet har		Lunastamiskysymys on		Yhteensä. Summa.
	määrännyt päätöksellään		hemställt om reglering		iso- tai tuusjon tai tilan halli-		uppskjutits.		rauenut.		
	Luku.	%	Luku.	%	Luku.	%	Luku.	%	Luku.	%	
	Antal.		Antal.		Antal.		Antal.		Antal.		
Torpat ja viljelystilat. — Torp o. odlingslägenheter.											
Uudenmaan — Nylands	8	6.5	110	89.5	3	2.4	1	0.8	1	0.8	123
Turun ja Porin — Åbo o. Björneborgs..	172	65.4	70	26.6	—	—	11	4.2	10	3.8	263
Ahvenanmaan — Ålands	—	—	—	—	—	—	—	—	—	—	—
Hämeen — Tavastehus	78	27.4	196	68.8	1	0.4	7	2.4	3	1.0	285
Viipurin — Viborgs	—	—	—	—	—	—	—	—	1	100.0	1
Mikkelin — St. Michels	52	52.5	44	44.5	—	—	—	—	3	3.0	99
Kuopion — Kuopio	—	—	12	100.0	—	—	—	—	—	—	12
Vaasan — Vasa	42	51.9	36	44.4	—	—	3	3.7	—	—	81
Oulun — Uleåborgs	2	7.7	24	92.3	—	—	—	—	—	—	26
Koko valtakunnassa — I hela riket	354	39.8	492	55.3	4	0.4	22	2.5	18	2.0	890
Mäkitupa-alueet ja asuntotilat. — Backstuguområden o. bostadslägenheter.											
Uudenmaan — Nylands	24	15.3	111	70.7	8	5.1	2	1.3	12	7.6	157
Turun ja Porin — Åbo o. Björneborgs..	173	62.7	39	14.1	4	1.4	3	1.1	57	20.7	276
Ahvenanmaan — Ålands	—	—	—	—	—	—	—	—	—	—	—
Hämeen — Tavastehus	104	19.7	378	71.7	1	0.2	3	0.6	41	7.8	527
Viipurin — Viborgs	—	—	—	—	—	—	—	—	1	100.0	1
Mikkelin — St. Michels	24	66.6	6	16.7	—	—	1	2.8	5	13.9	36
Kuopion — Kuopio	—	—	10	100.0	—	—	—	—	—	—	10
Vaasan — Vasa	11	15.3	54	75.0	—	—	—	—	7	9.7	72
Oulun — Uleåborgs	4	17.4	18	78.3	—	—	—	—	1	4.3	23
Koko valtakunnassa — I hela riket	340	30.8	616	55.9	13	1.2	9	0.8	124	11.3	1,102
Kaikki yllämainitut vuokra-alueet. — Alla ovannämnda legoområden.											
Uudenmaan — Nylands	32	11.4	221	78.9	11	3.9	3	1.1	13	4.7	280
Turun ja Porin — Åbo o. Björneborgs..	345	64.0	109	20.2	4	0.8	14	2.6	67	12.4	539
Ahvenanmaan — Ålands	—	—	—	—	—	—	—	—	—	—	—
Hämeen — Tavastehus	182	22.4	574	70.7	2	0.3	10	1.2	44	5.4	812
Viipurin — Viborgs	—	—	—	—	—	—	—	—	2	100.0	2
Mikkelin — St. Michels	76	56.3	50	37.0	—	—	1	0.8	8	5.9	135
Kuopion — Kuopio	—	—	22	100.0	—	—	—	—	—	—	22
Vaasan — Vasa	53	34.6	90	58.8	—	—	3	2.0	7	4.6	153
Oulun — Uleåborg	6	12.3	42	85.7	—	—	—	—	1	2.0	49
Koko valtakunnassa — I hela riket	694	34.8	1,108	55.6	17	0.9	31	1.6	142	7.1	1,992

Edelläolevan taulukon kaikkia vuokra-
alueita koskevan osan mukaan on vuokra-
lautakuntain käsittelyjen tuloksista koko
valtakunnassa 34.8 % sellaisia, joissa vuokra-
lautakunta päätöksellään on määrännyt

Enligt den sista avdelningen i tabellen
ha legonämnderna i 34.8 % av samtliga
fall i avkunnat utslag förordnat om inlösen
samt i 55.6 % fall hemställt om reglering
av legoområdena. Uppskov har förekom-

vuokra-alueet lunastettaviksi ja 55.6 % sellaisia, joissa on anottu järjestelyn toimeenpanoa. Lykkääntynyt on 1.6 % ja rauennut 7.1 %.

Rauenneet lunastusasiat.

Kun rauenneet lunastusasiat jätetään pois, jää vuokralautakuntain välityksellä v. 1923 aikana lunastettaviksi ilmoitettujen valtion virkataloista eroitettavien vuokra-alueiden luvuksi koko valtakunnassa 1 850. Allaoleva taulukko osoittaa, mitenkä tämä luku jakaantuu eri läänien osalle ja mitenkä paljon siitä on torppia ja viljelystiloja sekä mäkitupa-alueita ja asuntotiloja:

Lääni. — Län.	Torpat ja viljelystilat. Torp o. odlingslägenheter		Mäkitupa-alueet ja asuntotilat. Bäckstuguområden o. bostadslägenheter.		Yhteensä. Summa.
	Luku. Antal.	%	Luku. Antal.	%	
Uudenmaan — Nylands	122	45.7	145	54.3	267
Turun ja Porin — Åbo o. Björneborgs	253	53.6	219	46.4	472
Ahvenanmaan — Ålands	—	—	—	—	—
Hämeen — Tavastehus	282	36.7	486	63.3	768
Viipurin — Viborgs	—	—	—	—	—
Mikkelin — St. Michels	96	75.6	31	24.4	127
Kuopion — Kuopio	12	54.5	10	45.5	22
Vaasan — Vasa	81	55.5	65	44.5	146
Oulun — Uleåborgs	26	54.2	22	45.8	48
Koko valtakunnassa — I hela riket	872	47.1	978	52.9	1,850

Taulukkomme mukaan on 52.9 % eli vähän yli puolet vuokralautakuntain välityksellä lunastettaviksi anotuista valtion virkatalojen vuokra-alueista mäkitupa-alueita ja asuntotiloja.

Anotut järjestelytoimenpiteet.

Tähän ryhmään kuuluvien vuokra-alueiden lunastamiseksi on vuoden 1923 kuussa maaherroilta anottu järjestelytoimenpiteitä kaikkiaan 128. Seuraava taulukko osoittaa, mitenkä paljon nämä anemukset käsittivät torppia ja viljelystiloja sekä mäkitupa-alueita ja asuntotiloja, ja mitenkä ne jakautuvat eri läänien osalle:

mit i 1.6 % fall och frågan om inlösen har helt och hållet förfallit i 7.1 % fall.

Förfallna inlösningsärenden.

Då de förfallna inlösningsärendena bortlämnas, blir antalet legoområden på statens boställen, vilka genom förmedling av legonämnderna i hela riket under år 1923 anmälts till inlösen 1 850. Nedanstående tabell utvisar huru detta antal fördelar sig på de olika länen ävensom på torp och odlingslägenheter samt bäckstuguområden och bostadslägenheter:

Enligt tabellen utgöres 52.9 % eller något över hälften av samtliga de legoområden på statens boställen, vilka genom förmedling av legonämnderna anmälts till inlösen, av bäckstuguområden och bostadslägenheter.

Anhållan om reglering av legoområden.

För inlösen av legoområden hörande till denna grupp, har under loppet av år 1923 hos landshövdingarna hemställts om reglering i sammanlagt 128 fall. Följande tabell utvisar huru många torp och odlingslägenheter samt bäckstuguområden och bostadslägenheter ansökningarna om reglering omfattat och huru desamma fördela sig på de olika länen:

Lääni. — Län.	Vuokralautakuntain maanherrilta anomain järjestytoimenpiteiden luku. Antal fall i vilka legomänderna hos landsövdingarna hemskilt om reglering av legområden.	Anotut järjestytoimenpiteet käsittävät Ansökningarna om reglering omfattade				Regleringsföretagningarna omfattande legområden i medeltal.	Järjestytoimenpiteet käsittevät vuokra-alueita keskimäärin. Regleringsföretagningarna omfattande legområden i medeltal.	
		torppia ja viljelystiloja. torp o. odlingslägenheter.		mäkitupa-alueita ja asuntotiloja. Backstuguområden o. bostadslägenheter.				vuokraluoteita yhteensä. summa legområden.
		luku. antal.	%	luku. antal.	%			
Uudenmaan — Nylands	36	110	49.8	111	50.2	221	6	
Turun ja Porin — Åbo o. B:borgs	14	70	64.2	39	35.8	109	8	
Ahvenanmaan — Ålands	—	—	—	—	—	—	—	
Hämeen — Tavastehus	40	196	34.1	378	65.9	574	14	
Viipurin — Viborgs	—	—	—	—	—	—	—	
Mikkelin — St. Michels	12	44	88.0	6	12.0	50	4	
Kuopion — Kuopio	4	12	54.5	10	45.5	22	6	
Vaasan — Vasa	12	36	40.0	54	60.0	90	8	
Oulun — Uleåborgs	10	24	57.1	18	42.9	42	4	
Koko valtakunnassa — I hela riket	128	492	44.4	616	55.6	1,108	9	

Maanjako-oikeuksiin tehdyt valitukset.

Hos ägodelningsrätterna anförda besvär.

Vuokralautakuntain antamien tietojen mukaan on maanjako-oikeuksille tilastovuoden aikana tehty valituksia, jotka koskevat valtion virkatalojen vuokra-alueiden lunastamisia, allaolevan taulukon esittämät määrät:

Enligt uppgifter av legomänderna ha under redogörelseåret hos ägodelningsrätterna anförts besvär angående inlösen av legområden på statens boställen till följande antal:

Lääni. — Län.	Maanjako-oikeuteen tehdyistä valituksista koski Av de hos ägodelningsrätterna anförda besvärerna angingo				Valituksia yhteensä. Summa besvär.
	torppia ja viljelystiloja. torp o. odlingslägenheter.		mäkitupa-alueita ja asuntotiloja. backstuguområden o. bostadslägenheter.		
	luku. antal.	%	luku. antal.	%	
Uudenmaan — Nylands	—	—	4	100.0	4
Turun ja Porin — Åbo och Björneborgs	16	44.4	20	55.6	36
Ahvenanmaan — Ålands	—	—	—	—	—
Hämeen — Tavastehus	11	57.9	8	42.1	19
Viipurin — Viborgs	—	—	1	100.0	1
Mikkelin — St. Michels	2	50.0	2	50.0	4
Kuopion — Kuopio	—	—	—	—	—
Vaasan — Vasa	11	84.6	2	15.4	13
Oulun — Uleåborgs	—	—	—	—	—
Koko valtakunnassa — I hela riket	40	51.9	37	48.1	77

Yhteenvedon vuokralautakuntain vuoden kuussa loppuun käsittelemistä, mutta ennen tilastovuotta vireille pannaista valtion virkatalojen vuokra-alueita koskevista lunastusasioista.

Allaoleva taulukko esittää yhteenvedon vuokralautakuntain tilastovuoden aikana loppuun käsittelemistä, mutta ennen tilastovuotta vireille pannaista lunastusasioista:

Sammandrag av de inlösningsärenden beträffande legoområden på statens boställen, som av legonämnderna under året slutbehandlats, men om vilka fråga väckts före redogörelseåret.

I nedanstående tabell framställes ett sammandrag av de inlösningsärenden, som av legonämnderna under året slutbehandlats, men om vilka fråga väckts före redogörelseåret:

Läni. — Län.	Lunastusta on vaatinut Inlösen har påyrkats		Lunastus on johdettu järjesty- pölkosta. Inlösen har förklarats av reglering.	Vuokralautakunta on Legonämnden har			Asia ratkaistua iso- tai usiajon tai tilan hakomisen t. m. s. yhteydessä. Ärendet avgöres i sammanhang med storskrift, nysskrift eller klyvning av lägenheten.	Asia ratkaistua iso- tai usiajon tai tilan hakomisen t. m. s. yhteydessä. Ärendet har häskriftats till ägo- delningsrätt.	Käsiteltäviä asioita yhteensä. Summa behandlade ärenden.
	vuokranantaja, av legogivaren.	vuokranant. av brnkaren.		alustanut vuokra-alueiden järjestyksen toimeen- pannata vaksi. hensikälti om reglering av legoområden.	määrännyt päätöksellään lunastettua vaksi. avkunnat utslag om inlösen.	Frågan om inlösen har förfallit. Lunastamiskäytöns on ratkaist. Frågan om inlösen har förfallit.			
Torpat ja viljelystilat. — Torp och odlingslägenheter.									
Uudenmaan — Nylands	—	8	—	2	6	—	—	8	
Turun ja Porin — Åbo o. B:borgs	—	17	—	17	—	—	2	17	
Ahvenanmaan — Ålands	—	—	—	—	—	—	—	—	
Hämeen — Tavastehus	1	20	—	9	10	2	—	21	
Viipurin — Viborgs	—	—	—	—	—	—	—	—	
Mikkelin — St. Michels	7	24	—	13	18	—	1	31	
Kuopion — Kuopio	—	—	—	—	—	—	—	—	
Vaasan — Vasa	—	8	—	5	3	—	—	8	
Oulun — Uleåborgs	—	5	—	1	4	—	—	5	
Koko valtakunnassa — I hela riket	8	82	—	47	41	2	3	90	
Mäkitupa-alueet ja asuntotilat. — Backstuguområden och bostadslägenheter.									
Uudenmaan — Nylands	—	10	—	2	7	—	1	10	
Turun ja Porin — Åbo o. B:borgs	—	19	—	18	—	—	1	19	
Ahvenanmaan — Ålands	—	—	—	—	—	—	—	—	
Hämeen — Tavastehus	—	16	—	9	1	5	1	16	
Viipurin — Viborgs	—	—	—	—	—	—	—	—	
Mikkelin — St. Michels	—	2	—	—	—	—	2	2	
Kuopion — Kuopio	1	—	—	—	—	—	1	1	
Vaasan — Vasa	—	8	—	—	8	—	—	8	
Oulun — Uleåborgs	—	—	—	—	—	—	—	—	
Koko valtakunnassa — I hela riket	1	55	—	29	16	5	6	56	
Kaikki yllämainitut vuokra-alueet. — Alla ovannämnda legoområden.									
Uudenmaan — Nylands	—	18	—	4	13	—	1	18	
Turun ja Porin — Åbo o. B:borgs	—	36	—	35	—	—	1	36	
Ahvenanmaan — Ålands	—	—	—	—	—	—	—	—	
Hämeen — Tavastehus	1	36	—	18	11	7	1	37	
Viipurin — Viborgs	—	—	—	—	—	—	—	—	
Mikkelin — St. Michels	7	26	—	13	18	—	2	34	
Kuopion — Kuopio	1	—	—	—	—	—	1	—	
Vaasan — Vasa	—	16	—	5	11	—	—	16	
Oulun — Uleåborgs	—	5	—	1	4	—	—	5	
Koko valtakunnassa — I hela riket	9	137	—	76	57	7	6	146	

Yhteenvedo kaikista vuokralautakunnille vuosina 1922—23 käsiteltäviksi ilmoitetuista valtion virkatalojen vuokra-alueita koskevista lunastusasioista.

Allaoleva taulukko esittää yhteenvedon vuokralautakunnille vuosina 1922—23 käsiteltäviksi ilmoitetuista valtion virkatalojen vuokra-alueita koskevista lunastusasioista, sekä ne tulokset, joihin asioita käsiteltäessä on johduttu:

Sammandrag av samtliga inlösningsärenden angående legoområden på statens boställen, som anmälts hos legonämnderna under åren 1922—23.

I följande tabell framställes ett sammandrag av inlösningsärenden angående legoområden på statens boställen, som anmälts hos legonämnderna under åren 1922—23, ävensom de resultat till vilka behandlingen av ärendena lett:

Lääni.—Län.	Lunastusta on vaatinut Inlösen har påyrkats av		Inlösen har förklarats av reglering.	Vuokralautakunta on Legonämnden har		Asia ratkaistaan iso- tai osajon tai oman halkomisen t. m. s. yhteydessä. Arendet avöres i sammanhang med sliorskitte, nyskitte eller klyvning av lägenheten.	Asia ratkaistaan iso- tai osajon tai oman halkomisen t. m. s. yhteydessä. Arendet avöres i sammanhang med sliorskitte, nyskitte eller klyvning av lägenheten.	Asian käsittely on lykännytty. Arendets behandling har uppskjutits.	Lunastamiskysymys on ratconnut. Frågan om inlösen har förfallit.	Asia on mennyt maanjako-oikeuteen. Arendet har hänskjutits till ägodelingsrätt.	Käsiteltävien ilmoitettujen lunastusasioiden yhteensä. Summa till behandling anmälda inlösningsärenden.
	vuokraamattajia. legogivare.	vuokranimes. brukaren.		määrännyt päätöksellään lunnastettavaksi. avkunnat utslag om inlösen.	alistanut vuokra-alueiden järjestylyn toimien-pahtavaksi. hensälli om reglering av legoområden.						
Torpat ja viljelystilat. — Torp och odlingslägenheter.											
Uudenmaan — Nylands	26	185	—	26	174	5	4	2	6	211	
Turun ja Porin — Åbo o. B:borgs	28	583	—	301	255	2	34	19	23	611	
Ahvenanmaan — Ålands	—	—	—	—	—	—	—	—	—	—	
Hämeen — Tavastehus	62	355	—	97	296	12	7	5	14	417	
Viipurin — Viborgs	20	1	—	—	20	—	—	1	—	21	
Mikkelin — St. Michels	58	171	—	78	146	—	—	3	3	229	
Kuopion — Kuopio	3	63	—	1	59	—	—	5	1	66	
Vaasan — Vasa	9	385	—	78	301	—	—	11	4	394	
Oulun — Uleåborgs	3	52	—	5	41	—	—	9	—	55	
Koko valtakunnassa — I hela riket	209	1 795	—	586	1 292	19	72	35	58	2 004	
Mäkitupa-alueet ja asuntotilat. — Backstuguområden o. bostadslägenheter.											
Uudenmaan — Nylands	68	383	—	80	298	20	13	40	10	451	
Turun ja Porin — Åbo o. B:borgs	37	615	—	313	225	9	13	92	22	652	
Ahvenanmaan — Ålands	—	—	—	—	—	—	—	—	—	—	
Hämeen — Tavastehus	60	604	—	121	471	11	8	53	14	664	
Viipurin — Viborgs	6	1	—	—	6	—	—	1	1	7	
Mikkelin — St. Michels	5	95	—	24	68	—	—	1	7	100	
Kuopion — Kuopio	3	29	—	—	25	—	—	6	1	32	
Vaasan — Vasa	21	236	—	21	207	—	—	29	3	257	
Oulun — Uleåborgs	—	54	—	21	19	—	—	12	2	54	
Koko valtakunnassa — I hela riket	200	2 017	—	580	1 319	40	53	225	69	2 217	
Kaikki yllämainitut vuokra-alueet. — Alla ovannämnda legoområden.											
Uudenmaan — Nylands	94	568	—	106	472	25	17	42	16	662	
Turun ja Porin — Åbo o. B:borgs	65	1 198	—	614	480	11	47	111	45	1 263	
Ahvenanmaan — Ålands	—	—	—	—	—	—	—	—	—	—	
Hämeen — Tavastehus	122	959	—	218	767	23	15	58	28	1 081	
Viipurin — Viborgs	26	2	—	—	26	—	—	2	1	28	
Mikkelin — St. Michels	63	266	—	102	214	—	—	3	5	329	
Kuopion — Kuopio	6	92	—	1	84	—	—	11	2	98	
Vaasan — Vasa	30	621	—	99	508	—	—	11	33	651	
Oulun — Uleåborgs	3	106	—	26	60	—	—	21	2	109	
Koko valtakunnassa — I hela riket	409	3 812	—	1 166	2 611	59	125	260	127	4 221	

Edelläolevissa taulukoissa on otettu huomioon myös ne muutokset, jotka ovat aiheutuneet vuoden kuluessa loppuun käsitellyistä, mutta ennen tilastovuotta viireille pannuista lunastusasioista.

Taulukoista näkyy, että vuokralautakunnat vuosien 1922—23 aikana käsittelivät yhteensä 4 221 lunastusasiaa, joista 2 004 koski torppia ja viljelystiloja ja 2 217 mäkitupa-alueita ja asuntotiloja. Kun tähän lukuun lisätään lunastettavaksi anottujen lampuotitilojen lukumäärä 16, saadaan lopulliseksi valtion virkatalojen vuokra-alueiden lunastusasiain lukumääräksi 4 237. Kun rauenneet lunastusasiat jätetään pois, tuli mainittujen vuosien aikana loppuun käsitellyksi tai jäi jatkuvaan käsittelyyn yhteensä 3 974 lunastusasiaa. Mainittu kokonaismäärä jakaantuu läänittäin vuokra-alueiden laadun mukaan allaolevan taulukon esittämällä tavalla:

I förevarande tabeller ha i betraktande tagits jämväl de förändringar som föranletts av under året slutbehandlade inlösningsärenden, om vilka fråga väckts före redogörelseåret.

Av tabellerna framgår att legonämnderna under åren 1922—23 behandlat sammanlagt 4 221 inlösningsärenden, utav vilka 2 004 berört torp och odlingslägenheter och 2 217 backstuguområden och bostadslägenheter. Då härtill läggas 16 landbolägenheter, vilka anmälts till inlösen, blir totalantalet inlösningsärenden 4 237. Då de förfallna inlösningsärendena borträknas, slutbehandlades under nämnda år eller kvarblevo för fortgående behandling sammanlagt 3 974 inlösningsärenden. Nämnda totalantal fördelar sig på de olika länen och olika slags legoområden på sätt som framgår ur nedanstående tabell:

L ä ä n i . — L ä n .	Torppia ja viljelystiloja koskevia asioita. Ärenden berörande torp och bostadslägenheter.	Lampuotitiloja koskevia asioita. Ärenden berörande landbolägenheter.	Mäkitupa-alueita ja asuntotiloja koskevia asioita. Ärenden berörande backstuguområden och bostadslägenheter.	Yhteensä. Summa.
Uudenmaan—Nylands	209	—	411	620
Turun ja Porin—Åbo och Björneborgs	592	4	560	1 156
Ahvenanmaan—Ålands	—	—	—	—
Hämeen—Tavastehus	412	1	611	1 024
Viipurin—Viborgs	20	2	6	28
Mikkelin—St. Michels	226	2	93	321
Kuopion—Kuopio	65	1	31	97
Vaasan—Vasa	390	3	228	621
Oulun—Uleåborgs	55	—	52	107
Koko valtakunnassa — I hela riket	1 969	13	1 992	3 974

V. Vuokralautakunnille soviteltaviksi tai päätettäväksi ilmoitetut muut kuin lunastusta koskevat asiat. — Till legonämnderna för avgörande eller annan behandling anmälda ärenden som icke angått inlösen.

Tilastovuoden kuluessa vuokralautakunnilla soviteltavina tai päätettävänä olleiden muiden kuin lunastusta koskevien asioiden lukumäärät samoin kuin tulokset, joilla vuokralautakunnat ovat tällaisia asioita käsitelleet, käyvät ilmi seuraavasta taulukosta:

Antalet ärenden, som under redogörelse-året varit underställda legonämndernas behandling i och för åvägabringande av överenskommelse eller för avgörande och vilka icke angått inlösen av legoområden, framgår ur följande tabell:

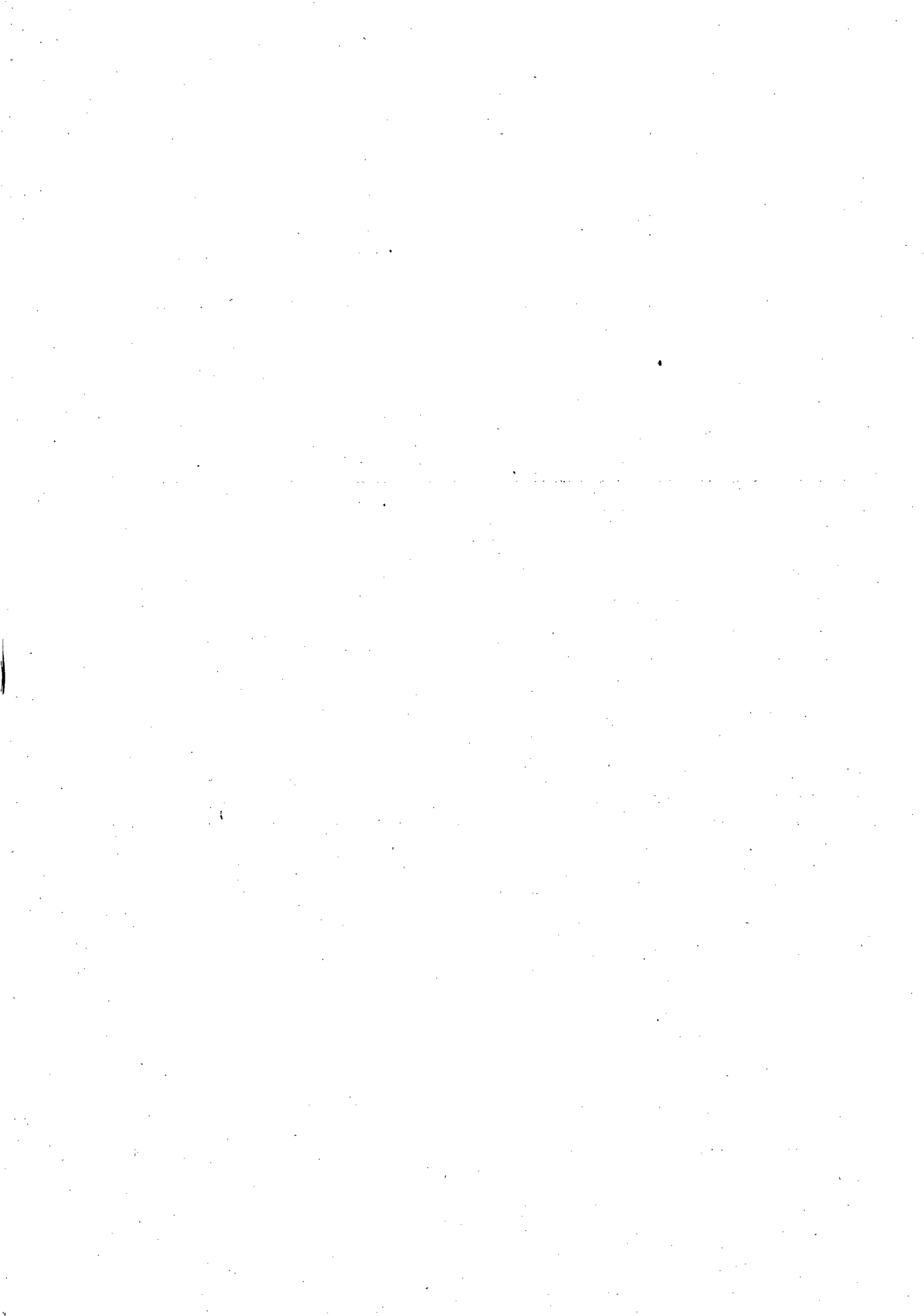
L ä ä n i . — L ä n .	Soviteltaviksi tai päätettäväksi ilmoitetut muut kuin lunastusta koskevat asiat. Till legonämnderna för avgörande eller annan behandling anmälda ärenden, som icke angått inlösen.						Asioita yhteensä. Summa ärenden.
	Käsittely päättynyt siten, Resultatet av behandlingen har varit,						
	ettå sovittelu on aikaansaatu. att överenskommelse åvägabragts.		ettå sovitteluå ei ole aikaansaatu tai on asia muuten rauennut. att överenskommelse ej ernåtts eller att ärendet annars förfallit.		ettå asianss on annettu päätös. att i ärendet avkunnats utslag.		
	luku. antal.	%	luku. antal.	%	luku. antal.	%	
Uudenmaan — Nylands	4	12.5	12	37.5	16	50.0	32
Turun ja Porin — Åbo o. Björneborgs..	14	27.5	14	27.4	23	45.1	51
Ahvenanmaan — Ålands	2	66.7	1	33.3	—	—	3
Hämeen — Tavastehus	27	40.9	17	25.8	22	33.3	66
Viipurin — Viborgs	16	37.2	14	32.6	13	30.2	43
Mikkelin — St. Michels	38	30.4	53	42.4	34	27.2	125
Kuopion — Kuopio	79	36.9	68	31.8	67	31.3	214
Vaasan — Vasa	40	54.1	22	29.7	12	16.2	74
Oulun — Uleåborgs	9	69.2	1	7.7	3	23.1	13
Koko valtakunnassa — I hela riket	229	36.9	202	32.5	190	30.6	621

VI. Vuokralautakuntain toimittamat katselmuksset. — Av legonämnderna verkställda besiktningar.

1909 vuoden maanvuokra-asetuksen 46—49 §§:ssä mainittuja katselmuksia ovat vuokralautakunnat ilmoittaneet toimittaneensa tilastovuoden kuluessa seuraavat määrät:

Av besiktningar, omförmälda i 46—49 §§ av 1909 års jordlegoförordning, ha legonämnderna under redogörelseåret uppgivit sig ha verkställt följande antal:

L ä ä n i. — L ä n.	Katselmuksista, joita toimittamaan vuokralautakuntia on pyydetty, oli Av de besiktningar vilka lägonämnderna anmodats verkställa voro								Katselmuksia yhteensä. Summa besiktningar.
	tulokatselmuksia. tillträdes-syner.		lähtökatselmuksia. avträdes-syner.		lähtö- ja tulokatselmuksia. av- och tillträdes-syner.		välikatselmuksia. mellansyner.		
	luku. antal.	%	luku. antal.	%	luku. antal.	%	luku. antal.	%	
Uudenmaan — Nylands	—	—	1	11.1	1	11.1	7	77.8	9
Turun ja Porin — Åbo och Björneborgs . .	—	—	2	100.0	—	—	—	—	2
Ahvenanmaan — Ålands	—	—	—	—	—	—	—	—	—
Hämeen — Tavastehus	1	14.3	4	57.1	1	14.3	1	14.3	7
Viipurin — Viborgs	—	—	—	—	2	22.2	7	77.8	9
Mikkelin — St. Michels	13	65.0	4	20.0	—	—	3	15.0	20
Kuopion — Kuopio	16	27.1	20	33.9	3	5.1	20	33.9	59
Vaasan — Vasa	1	5.9	6	35.3	—	—	10	58.8	17
Oulun — Uleåborgs	1	11.1	7	77.8	1	11.1	—	—	9
Koko valtakunnassa — I hela riket	32	24.2	44	33.3	8	6.1	48	36.4	132



TAULUJA.

TABLEAUX.

1. Vuokrasopimuksien päättymiset. —

		Lääni. — <i>Gouvernement.</i>				
		Päättynyt vuokra-alueen omakseen takia. <i>Contrats ayant pris fin par achat de la ferme par le fermier.</i>				
		Päättynyt vuokra-ajan umpeenkulumisen takia. <i>Contrats ayant pris fin à l'expiration de la durée du contrat.</i>				
		Vuokrasopimuksia, jotka on tehty jälkeen 30 p. maaliskuuta 1909, on päättynyt. <i>Contrats passés après le 30. 3. 1909 et ayant pris fin</i>				
		Vuokrasopimuksia, jotka on tehty ennen 1 p. tammik. 1904 ja ennen 30 p. maalisk. 1909, on päättynyt. <i>Contrats passés après le 1. 1. 1904 et avant le 30. 3. 1909 et ayant pris fin.</i>				
		Vuokrasopimuksia, jotka on tehty ennen 1 p. tammik. 1904, on päättynyt. <i>Contrats passés avant le 1. 1. 1904 et ayant pris fin.</i>				
		Lääni. — <i>Gouvernement.</i>				
		Torpat ja lampuotitilat. —				
1	Uudenmaan	1	—	1	1	—
2	Turun ja Porin	3	—	1	—	—
3	Ahvenanmaan	—	—	—	2	—
4	Hämeen	3	—	—	—	—
5	Viipurin	1	—	—	—	—
6	Mikkelin	8	—	6	2	—
7	Kuopion	8	2	1	3	—
8	Vaasan	2	—	5	—	—
9	Oulun	1	—	1	1	—
10	Koko valtakunnassa	27	2	15	9	—
		Mäkitupa-alueet. —				
11	Uudenmaan	1	—	2	1	—
12	Turun ja Porin	7	—	—	—	—
13	Ahvenanmaan	—	—	—	—	—
14	Hämeen	3	—	—	2	—
15	Viipurin	4	—	3	2	—
16	Mikkelin	2	—	—	—	—
17	Kuopion	7	—	2	1	—
18	Vaasan	4	1	—	—	—
19	Oulun	3	—	—	—	—
20	Koko valtakunnassa	31	1	7	6	—

3. Vuokralautakunnille käsiteltäviksi ilmoitetut yksityismaita koskevat lunastusasiat.

3. Causes concernant des rachats des terres privées, soumises aux commissions de fermage.

Lääni. — Gouvernement.		Lunastusta on vaatinut Le rachat a été demandé		Vuokralautakunta on La commission de fermage a					Asia on mennyt maantako-olkeuteen. Causes remises à la décision du tribunal pour le partage des terres.			
		vuokranantaja. par le propriétaire.		sanan asiansosaiset sopimaan lunastamisesta. déterminé les parties à s'entendre sur le rachat.					Lunastamiskykyys on rauennut. L'affaire a échoué.		Asia ratkaistaan iso- tai nujsaon tai tilan halkomisen yhteydessä. La cause sera tranchée à l'occasion de la répartition cadastrale du nouveau partage ou de la division du domaine.	
				Lunastus on johtunut järjestelypakosta. Le rachat n'a été demandé directement ni par le fermier ni par le propriétaire.					Asian käsittely on lykkäytynyt. L'écoulement de la cause a été ajourné.			
				Torppia koskevat lunastusasiat. Causes concernant des rachats de terres exploitées par des tenanciers corvéables.								
1	Uudenmaan	5	24	—	7	15	1	1	—	5	5	1
2	Turun ja Porin	23	101	—	65	48	—	—	4	7	14	2
3	Ahvenanmaan	—	—	—	—	—	—	—	—	—	—	3
4	Hämeen	22	84	—	42	30	16	4	4	10	17	4
5	Viipurin	2	27	—	9	15	1	—	3	1	2	5
6	Mikkelin	8	162	—	89	38	10	—	8	25	16	6
7	Kuopion	51	255	—	131	100	17	—	20	38	23	7
8	Vaasan	59	149	—	111	70	9	—	4	14	18	8
9	Oulun	38	110	—	96	41	1	—	6	4	3	9
10	Koko valtakunnassa	208	912	—	550	357	55	5	49	104	98	10
				Lamputitiloja koskevat lunastusasiat. Causes concernant des rachats de terres exploitées par des fermiers.								
11	Uudenmaan	1	—	—	—	1	—	—	—	—	—	11
12	Turun ja Porin	—	—	—	—	—	—	—	—	—	—	12
13	Ahvenanmaan	—	—	—	—	—	—	—	—	—	—	13
14	Hämeen	—	—	—	—	—	—	—	—	—	—	14
15	Viipurin	—	—	—	—	—	—	—	—	—	—	15
16	Mikkelin	—	11	—	—	2	—	—	—	9	4	16
17	Kuopion	—	15	—	5	2	1	—	—	7	1	17
18	Vaasan	—	—	—	—	—	—	—	—	—	—	18
19	Oulun	—	—	—	—	—	—	—	—	—	—	19
20	Koko valtakunnassa	1	26	—	5	5	1	—	—	16	5	20
				Mäkitupa-alueita koskevat lunastusasiat. Causes concernant des rachats de terrains loués à des logeurs.								
21	Uudenmaan	11	61	—	30	24	2	—	7	9	4	21
22	Turun ja Porin	28	233	—	141	88	2	—	1	29	11	22
23	Ahvenanmaan	1	17	—	6	8	—	—	—	4	2	23
24	Hämeen	16	118	—	41	46	9	17	5	16	8	24
25	Viipurin	22	231	—	47	98	62	—	5	41	19	25
26	Mikkelin	13	58	—	17	23	9	—	3	19	4	26
27	Kuopion	11	117	—	35	24	35	1	7	26	7	27
28	Vaasan	21	229	—	135	86	1	4	5	19	11	28
29	Oulun	14	150	—	63	29	11	—	43	18	6	29
30	Koko valtakunnassa	137	1,214	—	515	426	131	22	76	181	72	30

4. Vuokralautakunnille käsiteltäviksi ilmoitetut kirkollisten virkatalojen vuokra-alueita koskevat lunastusasiat.
4. *Causes concernant des rachats des terres affermées appartenant aux propriétés ecclésiastiques, soumises aux commissions de fermage.*

	Lunastusta on vaatinut <i>Le rachat a été demandé</i>		Lunastus on johtunut järjestyksessä. <i>Le rachat n'a été demandé directement ni par le fermier ni par le propriétaire.</i>	Vuokralautakunta on <i>La commission de fermage a</i>		Asia ratkaistaan so- tai usunsaon tai tilan halkomisen yhteydessä. <i>La cause sera tranchée à l'occasion de la répartition cadastrale, du nouveau partage ou de la division du domaine.</i>	Asia käsiteltä on lykkänyt. <i>L'examen de la cause a été ajourné.</i>	Lunastamiskysymys on rauennut. <i>L'affaire a étonné.</i>	Asia on mennyt maanajko-ohenteen. <i>Causes remises à la décision du tribunal pour le partage des terres.</i>	
	vuokranantaja, <i>par le propriétaire.</i>	viokranamies, <i>par le fermier.</i>		alistanut vuokra-alueiden järjestyksely kolmeen-päivävalsi. <i>rennis le règlement aux autres autorités.</i>	määrännyt päätöksellään lunastettavaksi. <i>décreté le rachat.</i>					
Lääni. — Gouvernement.										
	Torppia koskevat lunastusasiat. <i>Causes concernant des rachats de terres exploitées par des tenanciers corvéables.</i>									
1 Uudenmaan	—	4	—	1	1	—	2	—	—	1
2 Turun ja Porin	—	32	—	17	14	—	—	1	4	2
3 Ahvenanmaan	—	—	—	—	—	—	—	—	—	3
4 Hämeen	—	6	—	2	1	—	—	3	2	4
5 Viipurin	—	6	—	1	5	—	—	—	6	5
6 Mikkelin	1	9	—	7	3	—	—	—	1	6
7 Kuopion	3	6	—	7	2	—	—	—	3	7
8 Vaasan	6	13	—	13	6	—	—	—	2	8
9 Oulun	—	26	—	10	12	—	3	1	2	9
10 Koko valtakunnassa	10	102	—	58	44	—	5	5	20	10
	Lampuotitiloja koskevat lunastusasiat. <i>Causes concernant des rachats de terres exploitées par des fermiers.</i>									
11 Uudenmaan	—	—	—	—	—	—	—	—	—	11
12 Turun ja Porin	—	—	—	—	—	—	—	—	—	12
13 Ahvenanmaan	—	—	—	—	—	—	—	—	—	13
14 Hämeen	—	—	—	—	—	—	—	—	—	14
15 Viipurin	—	—	—	—	—	—	—	—	—	15
16 Mikkelin	—	—	—	—	—	—	—	—	—	16
17 Kuopion	—	—	—	—	—	—	—	—	—	17
18 Vaasan	—	—	—	—	—	—	—	—	—	18
19 Oulun	—	—	—	—	—	—	—	—	—	19
20 Koko valtakunnassa	—	—	—	—	—	—	—	—	—	20
	Mäkitupa-alueita koskevat lunastusasiat. <i>Causes concernant des rachats de terrains loués à des logeurs.</i>									
21 Uudenmaan	—	80	—	4	—	—	—	76	—	21
22 Turun ja Porin	2	36	—	14	21	—	1	2	3	22
23 Ahvenanmaan	—	2	—	2	—	—	—	—	—	23
24 Hämeen	—	23	—	11	7	—	—	5	2	24
25 Viipurin	—	32	—	—	32	—	—	—	30	25
26 Mikkelin	—	7	—	7	—	—	—	—	6	26
27 Kuopion	—	3	—	2	—	—	—	1	—	27
28 Vaasan	1	28	—	11	15	—	—	3	1	28
29 Oulun	2	5	—	6	1	—	—	—	2	29
30 Koko valtakunnassa	5	216	—	57	76	—	1	87	44	30

5. Vuokralautakunnille käsiteltäviksi ilmoitetut valtion virkatalojen vuokra-alueita koskevat lunastusasiat.

5. Causes concernant des rachats des terres affermées appartenant aux propriétés de l'État, soumises aux commissions de fermage.

		Lunastusta on vaatinut <i>Le rachat a été demandé</i>	<i>Le rachat n'a été demandé directement ni par le fermier ni par le propriétaire.</i>	Vuokralautakunta on <i>La commission de fermage a</i>	<i>La cause sera tranchée à l'occasion de la répartition cadastrale, du nouveau partage ou de la révision du domaine.</i>	Asia ratkaistaan iso- tai niisjoin tai tilan halkomisen yhteydessä. <i>L'examèn de la cause a été ajourné.</i>	Asia on mennyt maanlako-ohikseen. <i>Causes remises à la décision du tribunaal pour le partage des terres.</i>	Lunastamiskysymys on rauennut. <i>L'affaire a échoué.</i>	Asia käsitelty on lykkäinynt. <i>L'examèn de la cause a été ajourné.</i>	Asia ratkaistaan iso- tai niisjoin tai tilan halkomisen yhteydessä. <i>L'examèn de la cause a été ajourné.</i>	<i>La cause sera tranchée à l'occasion de la répartition cadastrale, du nouveau partage ou de la révision du domaine.</i>	Vuokralautakunta on <i>La commission de fermage a</i>	<i>Le rachat n'a été demandé directement ni par le fermier ni par le propriétaire.</i>	Lunastusta on vaatinut <i>Le rachat a été demandé</i>		
Lääni. — Gouvernement.		vuokranantaja. <i>par le fermier.</i>		mitkännyt päätöksellään lunastettavaksi. <i>décrété le rachat.</i>	alistanut vuokra-alueiden järjestelyyn toimeenpantavaksi. <i>remis le règlement aux autres autorités.</i>											
Torppia ja viljelystiloja koskevat lunastusasiat. <i>Causes concernant des rachats de terres exploitées par des tenanciers corvéables et des terres de cultivation.</i>																
1	Uudenmaan	8	115	—	8	110	3	1	1	—	—	—	—	—	—	1
2	Turun ja Porin	21	242	—	172	70	—	11	10	—	—	—	—	—	—	16
3	Ahvenanmaan	—	—	—	—	—	—	—	—	—	—	—	—	—	—	—
4	Hämeen	47	238	—	78	196	1	7	3	—	—	—	—	—	—	11
5	Viipurin	—	1	—	—	—	—	—	1	—	—	—	—	—	—	4
6	Mikkelin	48	51	—	52	44	—	—	3	—	—	—	—	—	—	2
7	Kuopion	3	9	—	—	12	—	—	—	—	—	—	—	—	—	7
8	Vaasan	9	72	—	42	36	—	3	—	—	—	—	—	—	—	8
9	Oulun	2	24	—	2	24	—	—	—	—	—	—	—	—	—	9
10	Koko valtakunnassa	138	752	—	354	492	4	22	18	—	—	—	—	—	—	40
Lamputitiloja koskevat lunastusasiat. <i>Causes concernant des rachats de terres exploitées par des fermiers.</i>																
11	Uudenmaan	—	—	—	—	—	—	—	—	—	—	—	—	—	—	—
12	Turun ja Porin	—	5	—	1	2	—	—	2	—	—	—	—	—	—	12
13	Ahvenanmaan	—	—	—	—	—	—	—	—	—	—	—	—	—	—	—
14	Hämeen	—	1	—	—	1	—	—	—	—	—	—	—	—	—	14
15	Viipurin	—	—	—	—	—	—	—	—	—	—	—	—	—	—	15
16	Mikkelin	—	1	—	—	—	—	—	1	—	—	—	—	—	—	16
17	Kuopion	—	—	—	—	—	—	—	—	—	—	—	—	—	—	17
18	Vaasan	—	—	—	—	—	—	—	—	—	—	—	—	—	—	18
19	Oulun	—	—	—	—	—	—	—	—	—	—	—	—	—	—	19
20	Koko valtakunnassa	—	7	—	1	3	—	—	3	—	—	—	—	—	—	20
Mäkitupa-alueita ja asuntotiloja koskevat lunastusasiat. <i>Causes concernant des rachats de terrains loués à des logeurs et des terres d'habitation.</i>																
21	Uudenmaan	4	153	—	24	111	8	2	12	—	—	—	—	—	—	4
22	Turun ja Porin	30	246	—	173	39	4	3	57	—	—	—	—	—	—	20
23	Ahvenanmaan	—	—	—	—	—	—	—	—	—	—	—	—	—	—	—
24	Hämeen	43	484	—	104	378	1	3	41	—	—	—	—	—	—	8
25	Viipurin	—	1	—	—	—	—	—	1	—	—	—	—	—	—	1
26	Mikkelin	5	31	—	24	6	—	1	5	—	—	—	—	—	—	2
27	Kuopion	2	8	—	—	10	—	—	—	—	—	—	—	—	—	2
28	Vaasan	21	51	—	11	54	—	—	7	—	—	—	—	—	—	27
29	Oulun	—	23	—	4	18	—	—	1	—	—	—	—	—	—	28
30	Koko valtakunnassa	105	997	—	340	616	13	9	124	—	—	—	—	—	—	37

6. Soviteltaviksi tai päätettäväksi ilmoitetut muut kuin lunastusta koskevat asiat sekä toimitetut katselmukset.

6. *Causes non concernant des rachats, soumises aux commissions de fermage pour être arbitrées ou tranchées, et visites effectuées.*

		Soviteltaviksi tai päätettäväksi ilmoitetut muut kuin lunastusta koskevat asiat.				Vuoden aikana toimitetut katselmukset.				
		<i>Causes non concernant des rachats, soumises aux commissions de fermage pour être arbitrées ou tranchées.</i>				<i>Visites effectuées dans le cours de l'année.</i>				
		Läänl. — Gouvernement.	Päättynyt vuoden kuluessa			Tulokatselmuksia.	Lähtökatselmuksia.	Lähtö- ja tulokatselmuksia.	Vällokatselmuksia.	Vällokatselmuksia.
Ilmoitetun asioiden koko luku.	Terminés dans le cours de l'année									
		<i>Total des causes soumises.</i>	<i>par décision de la commission.</i>	<i>par décision de la commission.</i>	<i>par décision de la commission.</i>	<i>par décision de la commission.</i>	<i>par décision de la commission.</i>	<i>par décision de la commission.</i>	<i>par décision de la commission.</i>	
			<i>par décision de la commission.</i>	<i>par décision de la commission.</i>	<i>par décision de la commission.</i>	<i>par décision de la commission.</i>	<i>par décision de la commission.</i>	<i>par décision de la commission.</i>	<i>par décision de la commission.</i>	
1	Uudenmaan	32	4	12	16	—	1	1	7	1
2	Turun ja Porin	51	14	14	23	—	2	—	—	2
3	Ahvenanmaan	3	2	1	—	—	—	—	—	3
4	Hämeen	66	27	17	22	1	4	1	1	4
5	Viipurin	43	16	14	13	—	—	2	7	5
6	Mikkelin	125	38	53	34	13	4	—	3	6
7	Kuopion	214	79	68	67	16	20	3	20	7
8	Vaasan	74	40	22	12	1	6	—	10	8
9	Oulun	13	9	1	3	1	7	1	—	9
10	Koko valtakunnassa	621	229	202	190	32	44	8	48	10