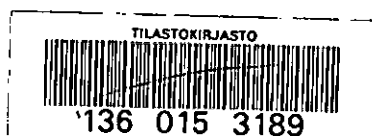
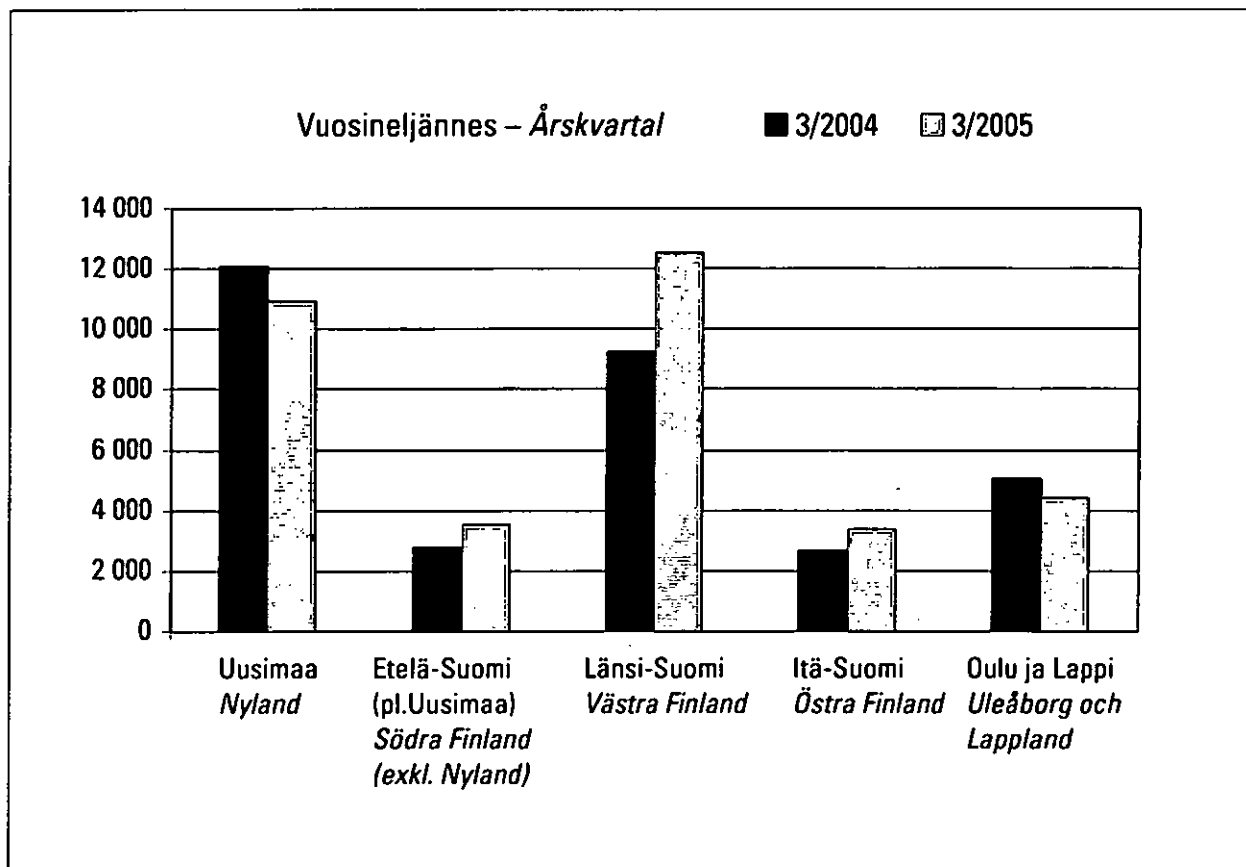
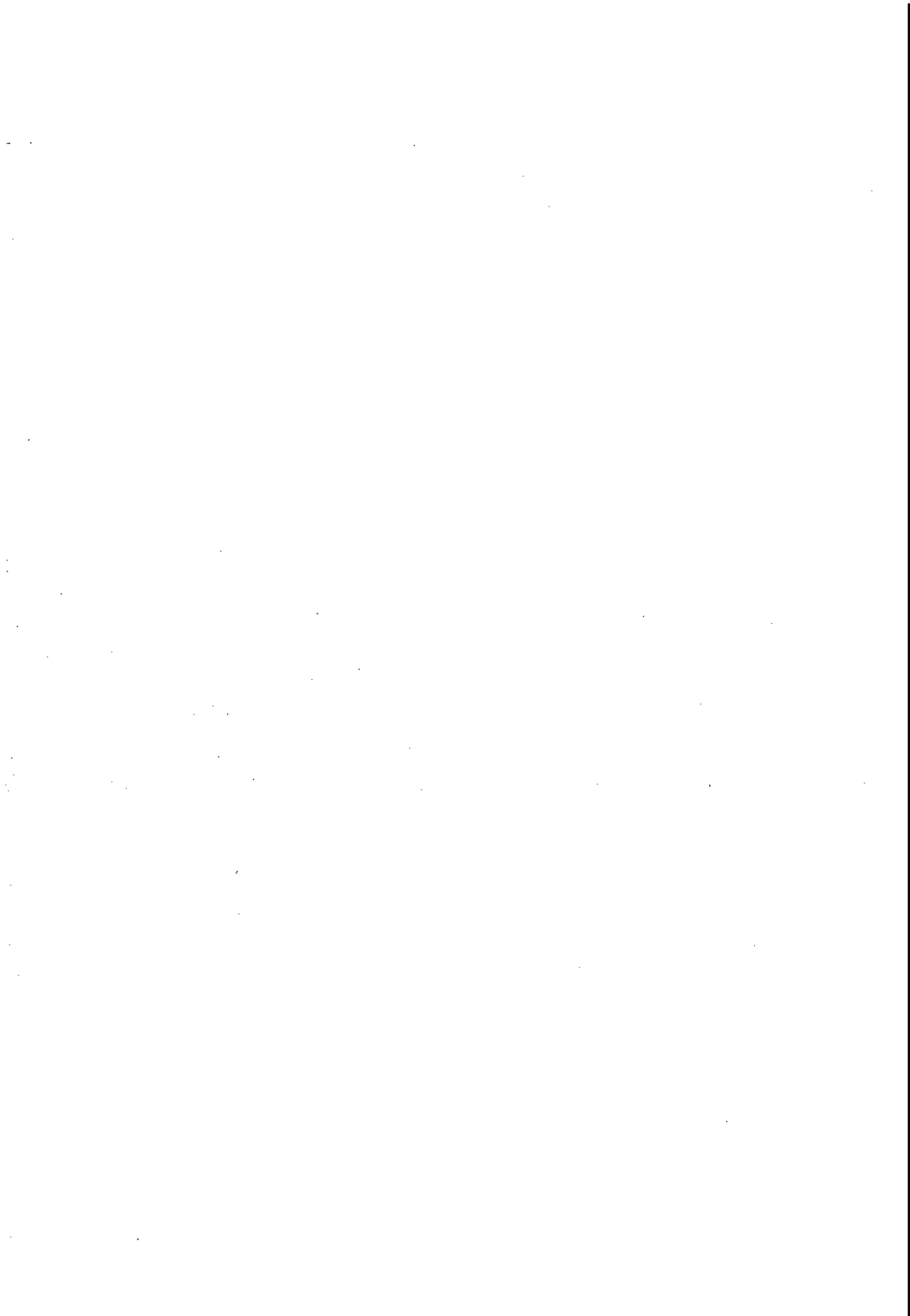


Avointen työpaikkojen tilasto Statistik över lediga arbetsplatser

2005, 3. neljännes – 3:e kvartalet

Avoimet työpaikat lääneittäin – Lediga arbetsplatser efter län





Sisällys

Avoimet työpaikat 2005, 3. neljännes	4
Avoimet työpaikat sektoreittain ja toimipaikan koon mukaan	5
Avoimet työpaikat lääneittäin ja toimialoittain . . .	6
Kato	7
Keskivirheet	7
Vertailu työministeriön työnvälitystilaston tietoihin . . .	8
Menetelmä	8
Kohdejoukko ja otos	8
Viiteajankohta ja kerättävät tiedot	8
Avoimen työpaikan määritelmä	9
Tiedonkeruu	9
Tulosten estimointi ja luotettavuus	9
Tulosten vertailtavuus	9

Taulukot – Tabeller

T1. Avoimet työpaikat vuosineljänneksittäin <i>Lediga arbetsplatser kvartalsvis</i>	10
T2. Avoimet työpaikat toimipaikan henkilöstö- määrän ja omistusmuodon mukaan <i>Lediga arbetsplatser efter antalet anställda på arbetsstället och ägarform</i>	10
T3. Avoimet työpaikat lääneittäin ja toimialoittain <i>Lediga arbetsplatser efter län och näringsgren . . .</i>	11
T4. Osa-aikaiset avoimet työpaikat lääneittäin ja toimialoittain <i>Lediga arbetsplatser på deltid efter län och näringsgren</i>	11
T5. Määräaikaiset avoimet työpaikat lääneittäin ja toimialoittain <i>Lediga arbetsplatser på viss tid efter län och näringsgren</i>	12
T6. Vaikeasti täytettävät avoimet työpaikat lääneittäin ja toimialoittain <i>Lediga arbetsplatser som är svåra att besätta efter län och näringsgren</i>	12

Avoimet työpaikat, 3. neljännes 2005

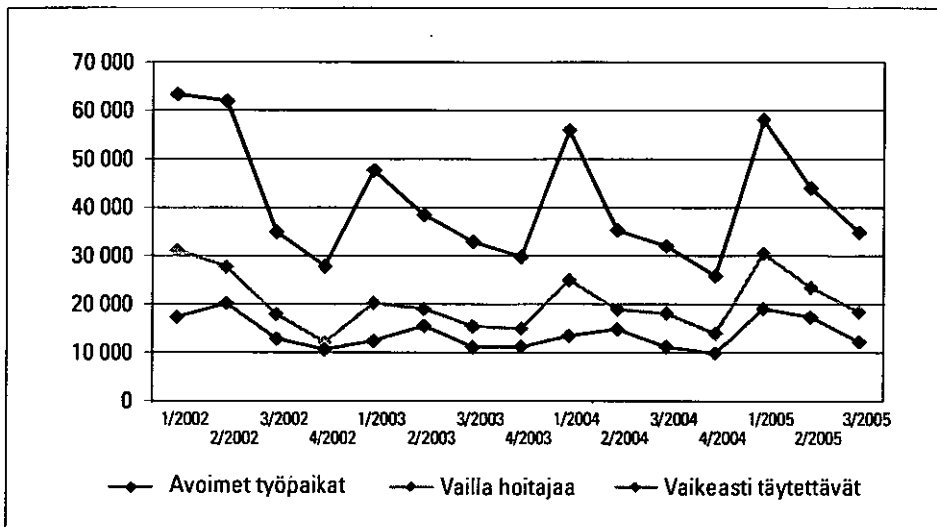
Kuvioissa 1 ja 2 on esitetty avoimet työpaikat Suomessa sekä niiden laadullisia ominaisuuksia vuoden 2002 ensimmäisestä neljänneksestä alkaen. Luvut kuvaavat avointen työpaikkojen lukumäärää viitepäivinä ja ne on saatu painottamalla haastateltujen toimipaikkojen ilmoittamat avoimet työpaikat vastaamaan koko maan tilannetta. Avoimia työpaikkoja oli vuonna 2004 keskimäärin yhtä paljon kuin vuonna 2003. Vuoden 2005 aikana avoimet työpaikat ovat lisääntyneet jokaisella neljänneksellä verrattaessa vuoteen 2004. Vuoden 2005 kolmannella neljänneksellä avoimia työpaikkoja oli 34 800 eli yhdeksän prosenttia enemmän kuin vuotta aiemmin.

Vaikeasti täytettävien työpaikkojen osuus oli vuoden 2005 kolmannella neljänneksellä 35 prosenttia kaikista avoimista työpaikoista. Luku pohjautuu haastateltavien ilmoitukseen siitä, kuinka monen viitepäivänä avoimena olleen työpaikan täyttämiseksi on esiintynyt vaikeuksia. Vaikeuksia ei ole eritelty tarkemmin, mutta ne liittyvät usein työmarkkinoiden kohtaanto-ongelmiin, eli että ei ole ollenkaan hakijoita tai ei ole sopivia hakijoita kyseiseen tehtävään.

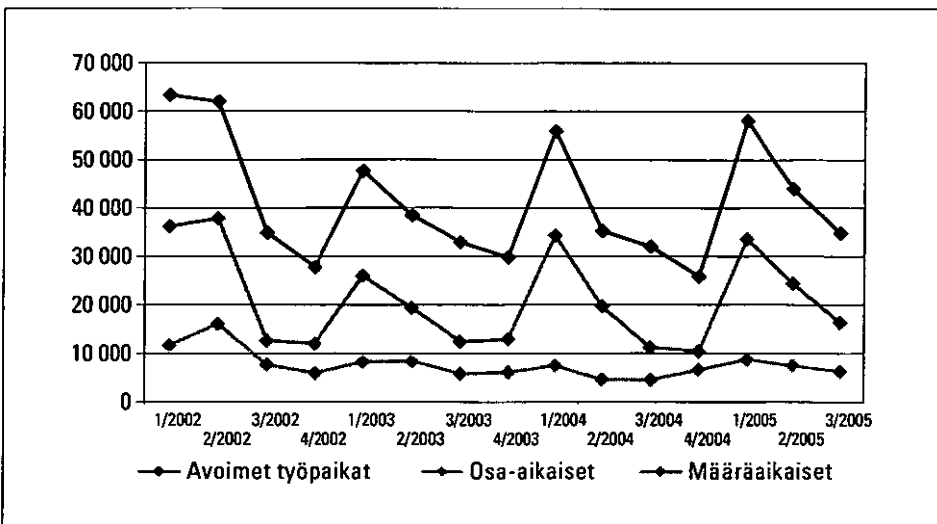
Avoimen työpaikan määritelmä (ks. tarkempi määrittely sivulta 8):

- Huomioidaan toimipaikan kokonaan uudet työpaikat sekä jo olemassa olevat työpaikat, joihin etsitään työntekijää
- Työpaikan on oltava haettavissa myös toimipaikan ulkopuolisille ja se on täytettävä 3 kuukauden kuluessa
- Työnantajan on pitänyt toimia aktiivisesti sopivan työntekijän löytämiseksi
- Avoimiin työpaikkoihin ei lasketa sellaisia työpaikkoja, joihin otetaan palkaton harjoittelija tai esimerkiksi ulkopuolinen alihankkija tai urakoitsija.

Vuoden 2005 kolmannella neljänneksellä epätyypillisten työsuhteiden osuus kaikista avoimista työpaikoista kasvoi. Määräaikaisten työpaikkojen suhteellinen osuus kaikista avoimena olevista työpaikoista nousi 12 prosenttiyksikköä 47 prosenttiin, ja osa-aikaisten työpaikkojen osuus nousi 4 prosenttiyksikköä 18 prosenttiin.



Kuvio 1.
Avoimet työpaikat vuosineljänneksittäin (ks. taulukko T1)



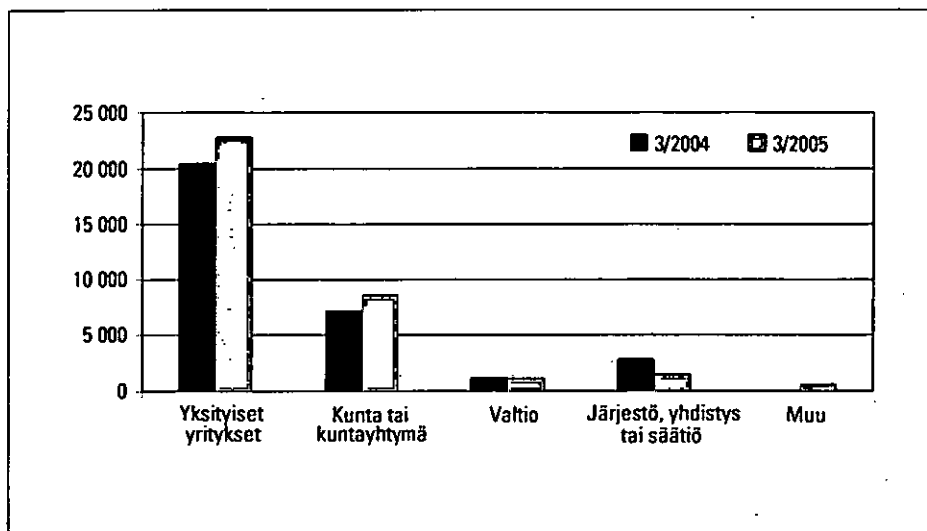
Kuvio 2.
Avoimet työpaikat työsuhteen tyyppin mukaan (ks. taulukko T1)

Avoimet työpaikat sektoreittain ja toimipaikan koon mukaan

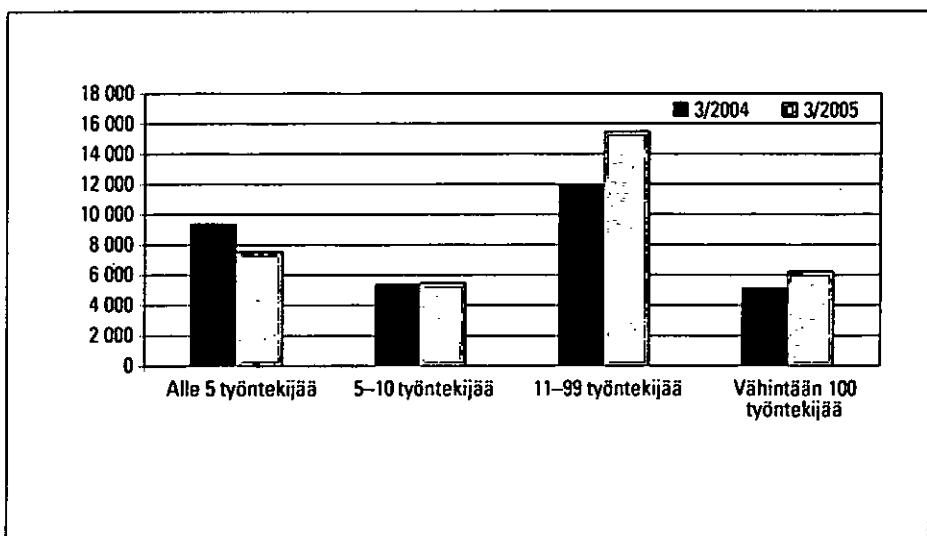
Vuoden 2005 kolmannen neljänneksen avoimista työpaikoista 22 800 eli 66 prosenttia oli yksityisellä sektorilla (Kuvio 3). Vuotta aiemmin yksityisten yritysten tarjoamia työpaikkoja oli 20 500 eli lisäystä 2 300 työpaikkaa. Kunnilla avoimet työpaikat lisääntyivät (1 400). Järjestösektorilla avoimet työpaikat vähenivät (-1 300). Kuvion 3 muut-luokka koostuu lähinnä seu-

rakuntien sekä julkisen sektorin omistamien liikelaitosten ja yhtiöiden ilmoittamista avoimista työpaikoista.

Avoimet työpaikat lisääntyivät 11–99 henkilöä työllistävissä toimipaikoissa 29 prosenttia (kuvio 4). Lisäystä tapahtui myös yli 99 henkilöä työllistävissä toimipaikoissa (21%). Henkilöstömäärältään pienissä alle viisi henkilöä työllistävissä toimipaikoissa tapahtui vähenemistä (-19%).



Kuvio 3.
Avoimet työpaikat toimipaikan omistusmuodon mukaan (ks. taulukko T2)

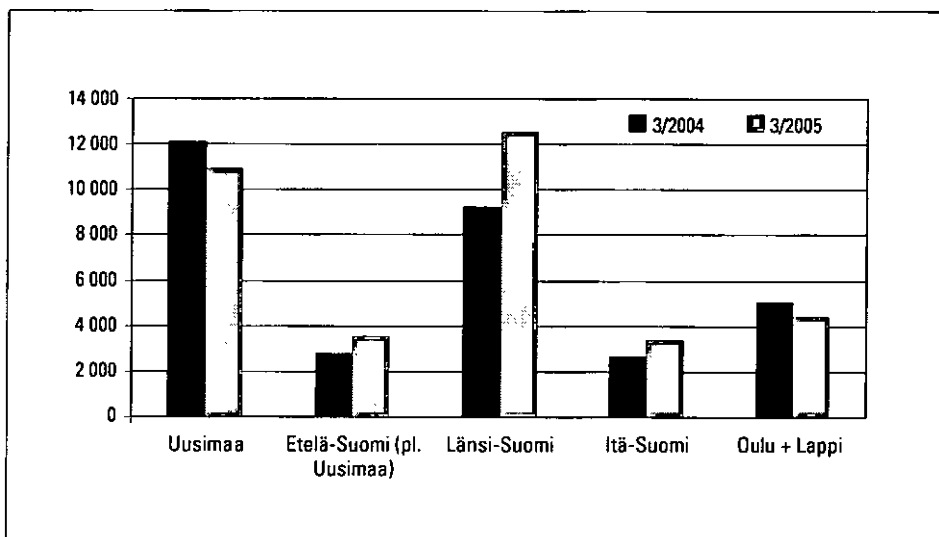


Kuvio 4.
Avoimet työpaikat toimipaikan koon mukaan (ks. taulukko T2)

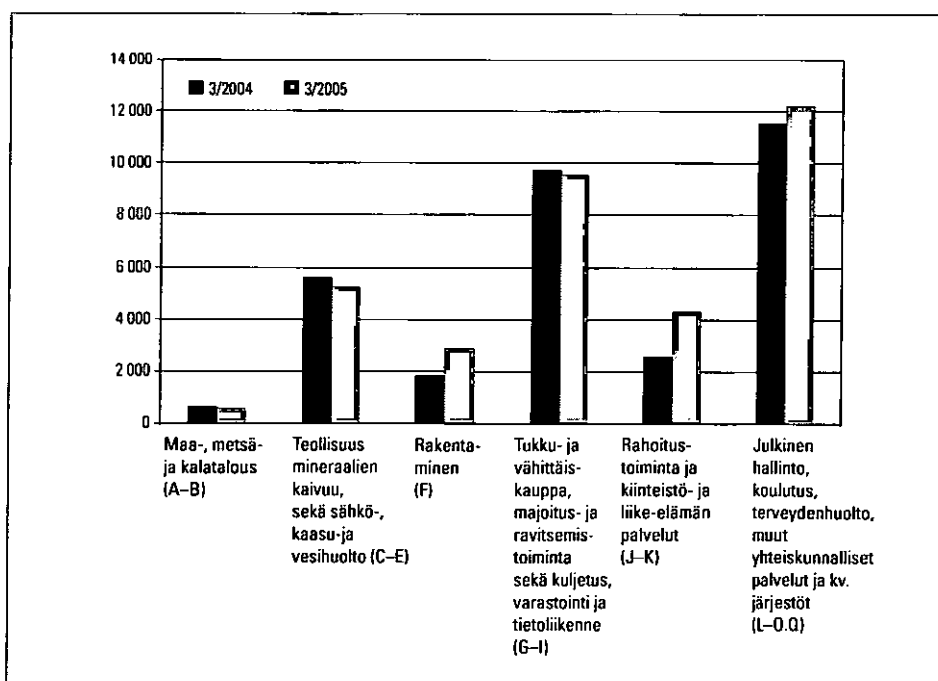
Avoimet työpaikat lääneittäin ja toimialoittain

Avointen työpaikkojen määrä lisääntyi eniten Länsi-Suomen läänissä (3 300). Uudellamaalla avointen työpaikkojen määrä laski (-1 200).

Toimialoista avointen työpaikkojen lisäys keskittyi liike-elämän palveluihin (+67 %) ja rakentamiseen (+56 %). Muut toimialat olivat suunnilleen viimevuotista tasolla (Kuvio 6).



Kuvio 5.
Avoimet työpaikat lääneittäin
(ks. taulukko T3)



Kuvio 6.
Avoimet työpaikat toimialoittain
(ks. taulukko T3)

Kato

Tutkimuksen vastauskato oli vuoden 2005 kolmannella neljänneksellä 8,7 prosenttia (Taulukko 1). Alueittain tarkasteltuna kato oli suurin Uudellamaalla (15,7 %) ja pienin Pohjois-Karjalassa (2,7 %). Katoon jääneistä 214 kohteesta 150 jäi tavoittamatta, 41 kieltäytyi ja 23 ei pystynyt antamaan tietoja halutulla toimipaikkatasolla.

Keskivirheet

Estimoituihin avointen työpaikkojen lukumääriin sisältyy otantatutkimuksesta johtuen satunnaisvaihtelua. Tämän satunnaisvaihtelun suuruutta kuvaavat keskivirheet on laskettu taulukkoon 2. Keskivirheiden avulla voidaan estimaateille määrittää luottamusvälit. Esimerkiksi vuoden 2005 toisen neljänneksen avointen työpaikkojen kokonaismäärän 95-prosentin luottamusväli on 29 900–39 700. Tämä väli peittää todellisen avointen työpaikkojen lukumäärän 95 prosentin todennäköisyydellä. Joissakin lääneissä ja joillakin toimialoilla keskivirheet ovat suhteellisesti melko suuria (yli 20 %), mistä johtuen niihin liittyvät avointen työpaikkojen lukumääräestimaatit eivät välttämättä ole kovin tarkkoja.

Taulukko 1. Kato- ja ylipeittokohteet vuosineljänneksittäin

Neljännes / Vuosi	Otos	Haastattelu saatiin	Ylipeitto- kohteita	Kato- kohteita	Kato- prosentti
1 / 2002	2 552	2 325	94	133	5,4
2 / 2002	2 377	2 039	68	270	11,7
3 / 2002	2 524	2 286	107	131	5,4
4 / 2002	2 483	2 232	113	138	5,8
1 / 2003	2 585	2 430	73	82	3,3
2 / 2003	2 518	2 234	63	221	9,0
3 / 2003	2 479	2 246	50	183	7,5
4 / 2003	2 538	2 326	72	140	5,7
1 / 2004	2 558	2 373	77	108	4,4
2 / 2004	2 560	2 084	77	399	16,1
3 / 2004	2 531	2 271	57	206	8,3
4 / 2004	2 486	2 305	52	129	5,3
1 / 2005	2 517	2 307	74	136	5,6
2 / 2005	2 479	2 242	64	173	7,2
3 / 2005	2 527	2 240	73	214	8,7

Taulukko 2. Avointen työpaikkojen estimaattien keskivirheet ja variaatiokertoimet

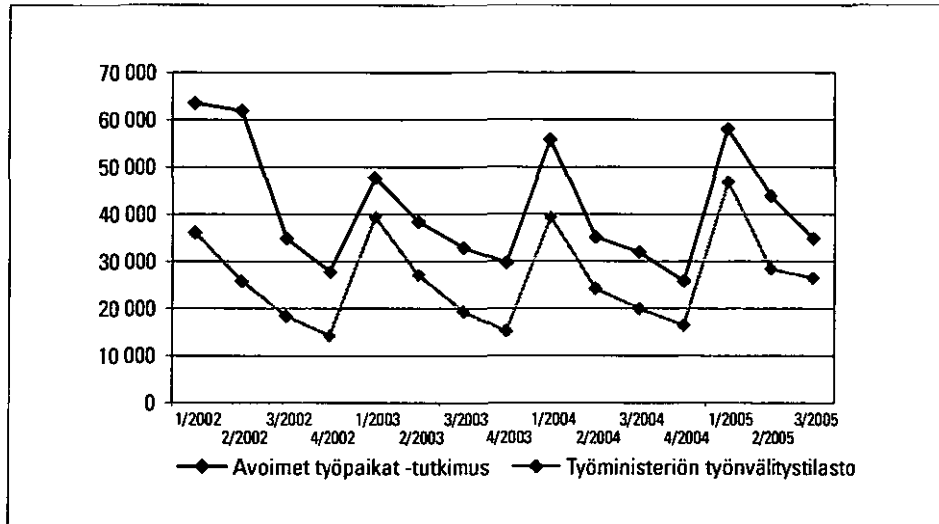
	2. neljännes 2005			Vuosi 2004		
	Esti- maatti	Keski- virhe	Variaatio- kerroin (%)	Esti- maatti	Keski- virhe	Variaatio- kerroin (%)
Avoimet työpaikat	34 800	2 500	7,1	41 000	1 200	3,1
Työnantaja						
Yksityinen yritys	22 800	2 100	9,1	26 500	1 100	4,1
Kunta tai kuntayhtymä	8 700	1 300	14,5	8 600	500	5,7
Valtio	1 100	300	23,7	1 400	100	9,6
Järjestö, yhdistys tai säätiö	1 600	700	41,9	1 900	300	15,5
Henkilöstömäärä						
Alle 5	7 600	1 500	22,3	7 600	800	10,5
5 – 10	5 500	1 900	16,2	6 300	500	7,7
11 – 99	15 500	1 700	8,7	15 600	700	4,9
Vähintään 100	6 200	700	13,4	10 600	300	3,1
Läni						
Uusimaa	10 900	1 500	14,0	11 900	800	6,6
Etelä-Suomi (pl. Uusimaa)	3 500	800	21,4	5 200	400	7,9
Länsi-Suomi	12 500	1 500	12,0	14 500	600	4,4
Itä-Suomi	3 400	600	16,9	4 100	400	8,8
Oulu+Lappi	4 400	800	18,1	4 400	500	10,2
Toimiala ¹⁾						
Nace A – B	600	300	47,1	800	200	21,9
Nace C – E	5 300	900	17,3	8 200	500	6,4
Nace F	2 900	700	24,9	2 800	400	13,9
Nace G – I	9 500	1 400	14,7	10 100	800	7,5
Nace J – K	4 300	900	20,9	4 900	400	9,0
Nace L – O, Q	12 200	1 500	12,6	13 300	600	4,8

¹⁾ A = Maa-, metsä- ja riistatalous
 B = Kalatalous
 C = Mineraalien kaivu
 D = Teollisuus
 E = Sähkö-, kaasun- ja vesihuolto
 F = Rakentaminen
 G = Tukku- ja vähittäiskauppa
 H = Majoitus- ja ravitsemistoiminta
 I = Kuljetus, varastointi ja tietoliikenne
 J = Rahoitustoiminta
 K = Kiinteistö-, vuokraus- ja liike-elämän palvelut
 L = Julkinen hallinto
 M = Koulutus
 N = Terveystieteiden- ja sosiaalipalvelut
 O = Muut yhteiskunnalliset ja henkilökohtaiset palvelut
 Q = Kv. järjestöt ja ulkomaiset edustustot

Vertailu työministeriön työnvälitystilastoon

Kuviossa 7 on esitetty vertailu työministeriön työnvälitystilaston julkaisemiin tietoihin avoimista työpaikoista vuosina 2002 ja 2003. Työnvälitystilastoon sisältyvät ne avoimet työpaikat, jotka työnantajat ovat ilmoittaneet

työvoimatoimistoihin. Työnvälitystilasto julkaistaan kuukausittain ja se sisältää tietoja avointen työpaikkojen lisäksi myös työvoimatoimistoihin ilmoittautuneista työttömistä työnhakijoista.



Kuvio 7.
Avoimet työpaikat eri tilastoissa neljännesvuosittain

Menetelmä

Tutkimuksen avulla saadaan neljännesvuosittaisia tietoja avoimista työpaikoista Suomessa. Avoimet työpaikat kuvaavat työvoiman kysyntää ja niiden määränmuutokset suhdannekehitystä työnantajien näkökulmasta. Lisäksi tutkimuksen avulla voidaan seurata työnantajien kokemia rekrytointivaikeuksia sekä työvoimapulan esiintymistä.

Aloite tutkimuksen tekemiseksi on lähtöisin Euroopan unionin komission työllisyys- ja sosiaalasian osastolta sekä Euroopan keskuspankista. Tavoite on saada luotettavaa, säännöllistä, ajantasaista ja vertailukelpoista tietoa jäsenmaiden työmarkkinoiden avoimista työpaikoista sekä niiden rakenteellisista ominaisuuksista. Olemassa olevia hallinnollisia tilastoja ei pidetä riittävän kattavina ja erilaisten lehti-ilmoitusindeksien soveltuvuutta analyttiseen käyttöön pidetään riittämättömänä.

Kohdejoukko ja otos

Tutkimus suoritetaan otantatutkimuksena ja tutkimuksen perusjoukkoon kuuluvat Suomessa (ml. Ahvenanmaa) sijaitsevat toimipaikat. Toimipaikka on joko yksityisen yrityksen tai julkisen sektorin omistama, yhdessä paikassa sijaitseva ja pääasiassa yhdenlaisia tavaroita tai palveluja tuottava yksikkö. Toimialoista edustettuina ovat kaikki.

Otoksen poiminnassa kehikkona toimii Tilastokeskuksen yritys- ja toimipaikkarekisteri, joka sisältää noin 140 000 aktiivista toimipaikkaa, joissa henkilötyövuosina mitattu palkansaajien lukumäärä on vähintään yksi. Kehikosta on rajattu pois puolustusvoimien toimipaikat.

Otoskoko on noin 10 000 toimipaikkaa vuodessa ja kautuen tasaisesti eri vuosineljänneksille. Otantamenetelmä on ositettu satunnaisotanta ja ositusmuuttujina käytetään toimipaikan kokoa sekä alueellista sijaintia. Ositekoot kiintiöidään Bankierin allokointimenetelmän avulla. Kiintiöinnissä hyödynnetään toimipaikkojen liikevaihdon hajonnan suuruutta sekä yhteenlaskettua henkilöstömäärää kussakin ositteessa.

Henkilöstömäärältään suurimmat toimipaikat (>100) on jaettu eri vuosineljänneksille siten, että ne tulevat kaikki mukaan tutkimukseen kerran vuodessa. Henkilöstömäärältään pienempien toimipaikkojen osalta hyödynnetään rotatoivaa paneeliasetelmaa, jossa osa edellisen vuoden toimipaikoista vapautetaan. Yksittäinen alle 100 henkilön toimipaikka voi olla mukana tutkimuksessa yhtäjaksoisesti enintään kolme kertaa vuoden välein, minkä jälkeen se korvataan uudella kohteella.

Viiteajankohta ja kerättävät tiedot

Tutkimuksen avulla kerättävien tietojen viiteajankohta on kunkin vuosineljänneksen viimeisen kuukauden ensimmäinen kalenteripäivä. Näin ollen tutkimuksen avulla saadaan tilannekatsaus työmarkkinoiden avoimista työpaikoista neljästi vuodessa viitepäivien ollessa maaliskuun, kesäkuun, syyskuun ja joulukuun ensimmäinen päivä.

Toimipaikoista kerättävät tiedot käsittelevät toimipaikan omistumuotoa ja henkilöstömäärää sekä avointen työpaikkojen lukumäärää viiteajankohtana. Avoimena olevista työpaikoista tiedustellaan lisäksi laadullisia ominaisuuksia kuten osa-aikaisuutta ja määräaikaisuutta.

Kiinnostuneita ollaan myös siitä, kuinka moni avoimista työpaikoista on vailla hoitajaa ja kuinka moni näistä vailla hoitajaa olevista työpaikoista aiotaan täyttää vasta myöhemmin. Työvoimapulan selvittämiseksi kysytään myös, kuinka monen viiteajankohtana avoimena olleen työpaikan täyttämässä toimipaikalla on ollut vaikeuksia.

Avoimen työpaikan määritelmä

Avoim työpaikka voi olla joko kokonaan uusi työpaikka tai jo olemassa oleva työpaikka, jolla ei ole hoitajaa. Lisäksi avoimiin työpaikkoihin lasketaan ne lähitulevaisuudessa vapautuvat työpaikat, jotka työnantaja on ilmoittanut avoimiksi. Avoin työpaikka on täytettävä kolmen kuukauden kuluessa, paikka on oltava haettavissa myös toimipaikan ulkopuolisille ja työnantajan on pitänyt toimia aktiivisesti sopivan työntekijän löytämiseksi. Aktiivisia toimenpiteitä ovat mm. avoimen työpaikan ilmoittaminen työvoimatoimistoon, internet- ja lehti-ilmoittelu, sekä kontaktiverkoston käyttö.

Toimipaikan avoimiin työpaikkoihin ei lasketa sellaisia työpaikkoja, joihin otetaan palkaton harjoittelija tai esimerkiksi ulkopuolinen alihankkija tai urakoitsija. Avoimia työpaikkoja eivät myöskään ole ne työpaikat, jotka täytetään palkalliselta tai palkattomalta vapaalta palaavalla työntekijällä. Myöskään lyhytaikaisia alle kuukauden kestäviä sijaisuuksia ei lasketa toimipaikan avoimiin työpaikkoihin.

Tiedonkeruu

Tiedot kunkin vuosineljänneksen noin 2500 otostoimipaikasta kerätään Tilastokeskuksen puhelinhaastatteluyksikössä (CATI-keskuksessa). Tietokoneavusteisen puhelinhaastattelun käyttöä tutkimusmenetelmänä puoltaa mm. haastattelijan ja haastateltavan välinen vuorovaikutus, kadon pienuus sekä kerätyn tiedon laatu.

Toimipaikasta pyritään haastattelemaan henkilöä, joka tietää parhaiten kyseisen toimipaikan rekrytoinneista. Henkilöstömäärältään pienemmissä toimipaikoissa kyseinen henkilö on useimmiten yrittäjä/johtaja ja suuremmissa toimipaikoissa joudutaan yleensä ottamaan yhteyttä johonkin henkilöstöhallinnon työntekijään. Haastattelu on kestoltaan lyhyt ja saman haastattelun yhteydessä kerätään tiedot myös työministeriön Työvoimapalvelut-tutkimukseen.

Tulosten estimointi ja luotettavuus

Saatu otos painotetaan siten, että estimoidut tulokset kuvaavat koko Suomen avointen työpaikkojen lukumäärää kunakin viiteajankohtana. Otoksen avulla estimoidaan sekä avointen työpaikkojen kokonaislukumäärät että työpaikkojen määrään suhteutetut avointen työpaikkojen astetta kuvaavat suhdeluvut. Koko maan tilannetta kuvaavien tulosten lisäksi lukuja estimoidaan myös eri alue-, yrityskoko- ja toimialatasoilla.

Otantatutkimuksen luonteesta johtuen saadut tulokset sisältävät otanta-asetelmasta johtuvaa otantavir-

hettä. Tämän otostutkimuksissa esiintyvän satunnaisvaihtelun suuruutta voidaan arvioida estimaattien keskivirheiden kautta. Keskivirheen avulla voidaan tutkimuksen kullekin tulosluvulle laskea luottamusväli, joka tietyllä todennäköisyydellä peittää estimoitavan parametrin todellisen arvon. Keskivirheet raportoidaan ainakin tärkeimpien estimaattien osalta. Lisäksi otanta-tutkimuksissa saattaa esiintyä otanta-asetelmasta riippumatonta harhaa johtuen esimerkiksi vastauskadosta tai otoskehikon yli- tai alipeitosta, jonka eliminoimiseksi painotus- ja estimointimenetelmiä kehitetään sekä käytettyä otoskehikkoa päivitetään säännöllisesti.

Myös kerätyn aineiston editointivaiheessa tehdään joitakin laadunparannustoimenpiteitä. Aineiston havaintoarvot tarkastetaan ja korjataan mahdollisimman oikeiksi. Myös yksittäisten arvojen keskinäinen loogisuus ja yhteensopivuus tarkistetaan. Tässä vaiheessa myös joitakin puuttuvia arvoja imputoidaan käyttäen hyväksi aineiston muiden samankaltaisten toimipaikkojen antamia tietoja. Lisäksi selvästi poikkeavien arvojen vaikutusta estimoitaviin lukumääriin rajoitetaan pienentämällä niiden painoa.

Esitettävät tulokset eivät ole kausitasoitettuja. Työmarkkinoiden avointen työpaikkojen lukumäärässä on kuitenkin havaittavissa vuodenajasta johtuvaa vaihtelua, mistä johtuen peräkkäisten vuosineljännesten lukuja vertaamalla ei voida tehdä johtopäätöksiä työvoiman kysynnän trendistä eikä sen mahdollisista muutoksista. Avointen työpaikkojen trendin kuvaamiseksi tutkimuksen alkuvaiheessa on syytä verrata peräkkäisten vuosien vastaavien neljännesten estimaatteja toisiinsa. Myöhemmin aikasarjan pidentyessä on mahdollista käyttää myös tilastollisia kausitasoitusmenetelmiä.

Tulosten vertailtavuus

Myös työministeriö julkaisee avointen työpaikkojen tilastoa Suomessa. Menetelmä-, määritelmä- ja tuotantoeroista johtuen työministeriön ja Tilastokeskuksen avointen työpaikkojen lukumäärät eivät ole vertailukelpoisia. Keskeinen ero tilastojen välillä on, että työministeriön työnvälitystilastoon sisältyvät vain ne avoimet työpaikat, jotka työnantajat ovat ilmoittaneet työvoimatoimistoihin. Tilastokeskuksen luvut puolestaan perustuvat otantatutkimukseen ja kattavat sekä työvoimatoimistoihin ilmoitetut että ilmoittamatta jätetyt avoimet työpaikat. Toisaalta yritys- ja toimipaikkarekisterin rakenteesta ja tiedonkeruumenetelmästä johtuen eivät Tilastokeskuksenkaan luvut ole täysin kattavia. Tutkimus ei kata maanpuolustuksen tai yksityisten työnantajakotitalouksien avoimia työpaikkoja. Lisäksi toimipaikan palkansaajien lukumäärälle asetettu yhden henkilötyövuoden kriteeri ja lyhytaikaisten sijaisuuksien jättäminen pois toimipaikan avoimista työpaikoista johtavat siihen, että osa avoimista työpaikoista voi olla ilmoitettu työvoimatoimistoihin, vaikkakin Tilastokeskuksen tutkimuksen ulottumattomissa. Tilastokeskuksen avointen työpaikkojen tutkimus ei siten pyri korvaamaan työministeriön avointen työpaikkojen tilastoa ja näitä kahta tilastoa onkin tarkasteltava lähinnä toisiaan täydentävinä työvoiman kysynnän mittareina.

Taulukot – Tabellerna T1–T8

Pyöristyksistä johtuen taulukoiden summat eivät aina täsmää.
På grund av avrundningar överensstämmer tabellsummorna inte alltid.

T1. Avoimet työpaikat vuosineljänneksittäin Lediga arbetsplatser kvartalsvis

	Vuosineljännes – Årskvartal					Muutos Förändring	Muutos (%) Förändring (%)
	3 / 2004	4 / 2004	1 / 2005	2 / 2005	3 / 2005		
Avoimet työpaikat – Lediga arbetsplatser	32 000	25 900	58 100	44 000	34 800	2 800	9
Näistä ilman hoitajaa – Av dessa obesatta	18 100	13 900	30 500	23 500	18 400	300	2
Osa-aikaisia – På deltid	4 500	6 500	8 800	7 400	6 300	1 800	39
Määräaikaisia – På viss tid	11 200	10 400	33 600	24 400	16 300	5 100	46
Vaikeasti täytettäviä – Svåra att besätta	11 200	9 800	19 100	17 300	12 300	1 200	10

T2. Avoimet työpaikat toimipaikan henkilöstömäärän ja omistusmuodon mukaan Lediga arbetsplatser efter antalet anställda på arbetsstället och ägarform

	Vuosineljännes – Årskvartal					Muutos Förändring	Muutos (%) Förändring (%)
	3 / 2004	4 / 2004	1 / 2005	2 / 2005	3 / 2005		
Henkilöstömäärä – Antal anställda							
1–4 henkeä – personer	9 400	3 900	11 900	7 600	7 600	–1 800	–19
5–10 henkeä – personer	5 400	4 600	9 300	13 300	5 500	100	1
11–99 henkeä – personer	12 000	11 700	21 000	18 100	15 500	3 500	29
100 tai enemmän – eller fler	5 200	5 700	16 000	5 000	6 300	2 800	21
Työnantaja – Arbetsgivare							
Yksityinen yritys – Privat företag	20 500	17 000	42 200	27 500	22 800	2 300	11
Kunta tai kuntayhtymä – Kommun eller samkommun	7 300	5 900	8 400	12 300	8 700	1 400	19
Valtio – Staten	1 200	1 200	1 700	700	1 100	–100	–9
Järjestö, yhdistys tai säätiö – Organisation, förening eller stiftelse	2 900	1 200	4 200	2 600	1 600	–1 300	–45
Jokin muu – Någon annan	100	600	1 600	900	600	500	372
Yhteensä – Totalt	32 000	25 900	58 100	44 000	34 800	2 800	9

T3. Avoimet työpaikat lääneittäin ja toimialoittain
Lediga arbetsplatser efter län och näringsgren

	Vuosineljännes – Årskvartal					Muutos Förändring	Muutos (%) Förändring (%)
	3 / 2004	4 / 2004	1 / 2005	2 / 2005	3 / 2005		
Lääni – Län							
Uusimaa – Nyland	12 100	8 700	19 400	14 400	10 900	-1 200	-10
Etelä-Suomi (pl. Uusimaa) – Södra Finland (exkl. Nyland)	2 800	3 700	8 100	7 200	3 500	700	26
Länsi-Suomi (sis. Ahvenanmaa) – Västra Finland (inkl. Åland)	9 200	8 400	21 000	12 500	12 500	3 300	36
Itä-Suomi – Östra Finland	2 700	2 800	5 600	4 300	3 400	700	25
Oulu ja Lappi – Uleåborg och Lappland	5 100	2 200	4 000	5 600	4 400	-600	-13
Toimiala (TOL -95 koodi) – Näringsgren (NI-95 kod)							
Maa- metsä ja kalatalous (01–05) – Jord- och skogsbruk, fiske (01–05)	600	300	400	500	500	-100	-9
Teollisuus (10–41) – Tillverkning (10–41)	5 600	4 800	12 500	5 800	5 300	-300	-6
Rakentaminen (45) – Bygghverksamhet (45)	1 900	1 200	3 000	5 300	2 900	1 000	56
Tukku- ja vähittäiskauppa, majoitus- ja ravitsemistoiminta, kuljetus, varastointi, tietoliikenne (50–64) – Parti- och detaljhandel, hotell- och restaurangverksamhet, transport, magasinering och kommunikation (50–64)	9 800	6 300	13 300	10 500	9 500	-200	-2
Rahoitustoiminta, kiinteistö-, liike-elämän ym. palvelut (65–74) – Finansiell verksamhet, fastighetsverksamhet, företags tjänster o.d. (65–74)	2 600	4 100	12 300	7 000	4 300	1 700	67
Julkinen hallinto, koulutus, terveydenhuolto-, sosiaali- sekä muut yhteiskunnalliset ja henkilö- kohtaiset palvelut, KV-järjestöt (75–93,97) – Offentlig förvaltning, utbildning, hälso- och sjuk- vård, sociala tjänster och andra samhällseliga och personliga tjänster, internationella organisationer (75–93,97)	11 500	9 100	16 600	15 100	12 200	700	6
Yhteensä – Totalt	32 000	25 900	58 100	44 000	34 800	2 800	9

T4. Osa-aikaiset avoimet työpaikat lääneittäin ja toimialoittain
Lediga arbetsplatser på deltid efter län och näringsgren

	Vuosineljännes – Årskvartal					Muutos Förändring	Muutos (%) Förändring (%)
	3 / 2004	4 / 2004	1 / 2005	2 / 2005	3 / 2005		
Lääni – Län							
Uusimaa – Nyland	1 300	2 100	2 800	2 400	1 000	-300	-22
Etelä-Suomi (pl. Uusimaa) – Södra Finland (exkl. Nyland)	600	1 300	1 800	1 000	1 200	600	89
Länsi-Suomi (sis. Ahvenanmaa) – Västra Finland (inkl. Åland)	1 300	1 600	2 500	2 200	2 600	1 300	100
Itä-Suomi – Östra Finland	400	600	1 400	900	800	400	99
Oulu ja Lappi – Uleåborg och Lappland	900	600	200	1 000	800	-200	-18
Toimiala (TOL -95 koodi) – Näringsgren (NI-95 kod)							
Maa- metsä ja kalatalous (01–05) – Jord- och skogsbruk, fiske (01–05)	0	300	0	100	200	200	.
Teollisuus (10–41) – Tillverkning (10–41)	500	700	700	100	200	-200	-47
Rakentaminen (45) – Bygghverksamhet (45)	0	100	0	0	0	0	.
Tukku- ja vähittäiskauppa, majoitus- ja ravitsemistoiminta, kuljetus, varastointi, tietoliikenne (50–64) – Parti- och detaljhandel, hotell- och restaurangverksamhet, transport, magasinering och kommunikation (50–64)	1 500	3 000	3 600	2 800	2 700	1 200	79
Rahoitustoiminta, kiinteistö-, liike-elämän ym. palvelut (65–74) – Finansiell verksamhet, fastighetsverksamhet, företags tjänster o.d. (65–74)	400	600	2 700	800	900	500	142
Julkinen hallinto, koulutus, terveydenhuolto-, sosiaali- sekä muut yhteiskunnalliset ja henkilö- kohtaiset palvelut, KV-järjestöt (75–93,97) – Offentlig förvaltning, utbildning, hälso- och sjuk- vård, sociala tjänster och andra samhällseliga och personliga tjänster, internationella organisationer (75–93,97)	2 200	1 800	1 800	3 700	2 300	100	6
Yhteensä – Totalt	4 500	6 500	8 800	7 400	6 300	1 800	39

T5. Määräaikaiset avoimet työpaikat lääneittäin ja toimialoittain
Lediga arbetsplatser på viss tid efter län och näringsgren

	Vuosineljännes – Årskvartal					Muutos Förändring	Muutos (%) Förändring (%)
	3 / 2004	4 / 2004	1 / 2005	2 / 2005	3 / 2005		
Läni – Län							
Uusimaa – Nyland	2 400	2 900	10 500	7 700	4 700	2 200	92
Etelä-Suomi (pl. Uusimaa) – Södra Finland (exkl. Nyland)	1 600	1 400	5 300	3 200	1 800	300	17
Länsi-Suomi (sis. Ahvenanmaa) – Västra Finland (inkl. Åland)	3 200	3 200	12 500	7 200	5 500	2 300	71
Itä-Suomi – Östra Finland	1 000	1 500	3 900	2 600	1 800	800	73
Oulu ja Lappi – Uleåborg och Lappland	2 900	1 400	1 500	3 800	2 500	-400	-14
Toimiala (TOL -95 koodi) – Näringsgren (NI-95 kod)							
Maa- metsä ja kalatalous (01–05) – Jord- och skogsbruk, fiske (01–05)	200	300	300	100	400	200	87
Teollisuus (10–41) – Tillverkning (10–41)	1 800	1 300	9 100	3 600	1 900	62	3
Rakentaminen (45) – Byggverksamhet (45)	300	600	1 200	2 500	1 000	700	231
Tukku- ja vähittäiskauppa, majoitus- ja ravitsemistoiminta, kuljetus, varastointi, tietoliikenne (50–64) – Parti- och detaljhandel, hotell- och restaurangverksamhet, transport, magasinering och kommunikation (50–64)	2 400	2 800	6 200	5 400	4 700	2 300	96
Rahoitustoiminta, kiinteistö-, liike-elämän ym. palvelut (65–74) – Finansiell verksamhet, fastighetsverksamhet, företags tjänster o.d. (65–74)	800	1 200	6 500	2 200	1 200	300	39
Julkisen hallinto, koulutus, terveydenhuolto-, sosiaali- sekä muut yhteiskunnalliset ja henkilö- kohtaiset palvelut, KV-järjestöt (75–93,97) – Offentlig förvaltning, utbildning, hälso- och sjuk- vård, sociala tjänster och andra samhällliga och personliga tjänster, internationella organisationer (75–93,97)	5 700	4 200	10 300	10 600	7 200	1 600	28
Yhteensä – Totalt	11 200	10 400	33 600	24 400	16 300	5 100	46

T6. Vaikeasti täytettävät avoimet työpaikat lääneittäin ja toimialoittain
Lediga arbetsplatser som är svåra att besätta efter län och näringsgren

	Vuosineljännes – Årskvartal					Muutos Förändring	Muutos (%) Förändring (%)
	3 / 2004	4 / 2004	1 / 2005	2 / 2005	3 / 2005		
Läni – Län							
Uusimaa – Nyland	4 100	3 500	6 600	5 600	3 200	-800	-20
Etelä-Suomi (pl. Uusimaa) – Södra Finland (exkl. Nyland)	600	1 300	2 300	3 800	900	300	51
Länsi-Suomi (sis. Ahvenanmaa) – Västra Finland (inkl. Åland)	3 600	3 000	6 600	4 500	5 300	1 700	48
Itä-Suomi – Östra Finland	900	900	1 900	1 500	1 500	600	68
Oulu ja Lappi – Uleåborg och Lappland	2 100	1 200	1 600	1 900	1 400	-600	-31
Toimiala (TOL -95 koodi) – Näringsgren (NI-95 kod)							
Maa- metsä ja kalatalous (01–05) – Jord- och skogsbruk, fiske (01–05)	500	200	100	300	100	-400	-77
Teollisuus (10–41) – Tillverkning (10–41)	2 600	1 800	2 100	2 300	2 200	-400	-16
Rakentaminen (45) – Byggverksamhet (45)	1 200	600	1 100	2 400	1 100	-100	-10
Tukku- ja vähittäiskauppa, majoitus- ja ravitsemistoiminta, kuljetus, varastointi, tietoliikenne (50–64) – Parti- och detaljhandel, hotell- och restaurangverksamhet, transport, magasinering och kommunikation (50–64)	3 700	2 400	5 800	4 400	3 400	-400	-10
Rahoitustoiminta, kiinteistö-, liike-elämän ym. palvelut (65–74) – Finansiell verksamhet, fastighetsverksamhet, företags tjänster o.d. (65–74)	1 000	1 900	4 200	3 900	1 900	900	86
Julkisen hallinto, koulutus, terveydenhuolto-, sosiaali- sekä muut yhteiskunnalliset ja henkilö- kohtaiset palvelut, KV-järjestöt (75–93,97) – Offentlig förvaltning, utbildning, hälso- och sjuk- vård, sociala tjänster och andra samhällliga och personliga tjänster, internationella organisationer (75–93,97)	2 200	2 900	5 700	4 100	3 700	1 600	73
Yhteensä – Totalt	11 200	9 800	19 100	17 300	12 300	1 200	10

Postitus
2 lk kirje

Port Payé
Finlande
126676

Suomen
Posti Oyj

SVT Suomen virallinen tilasto
Finlands officiella statistik
Official Statistics of Finland

Työmarkkinat 2005:18
Arbetsmarknaden
Labour Market

Lisätietoja – Förfrågningar – Inquiries:

Juha Martikainen (09) 1734 3225

**Vastaava tilastojohtaja – Ansvarig statistikdirektör –
Director in charge:**

Jussi Simpura