

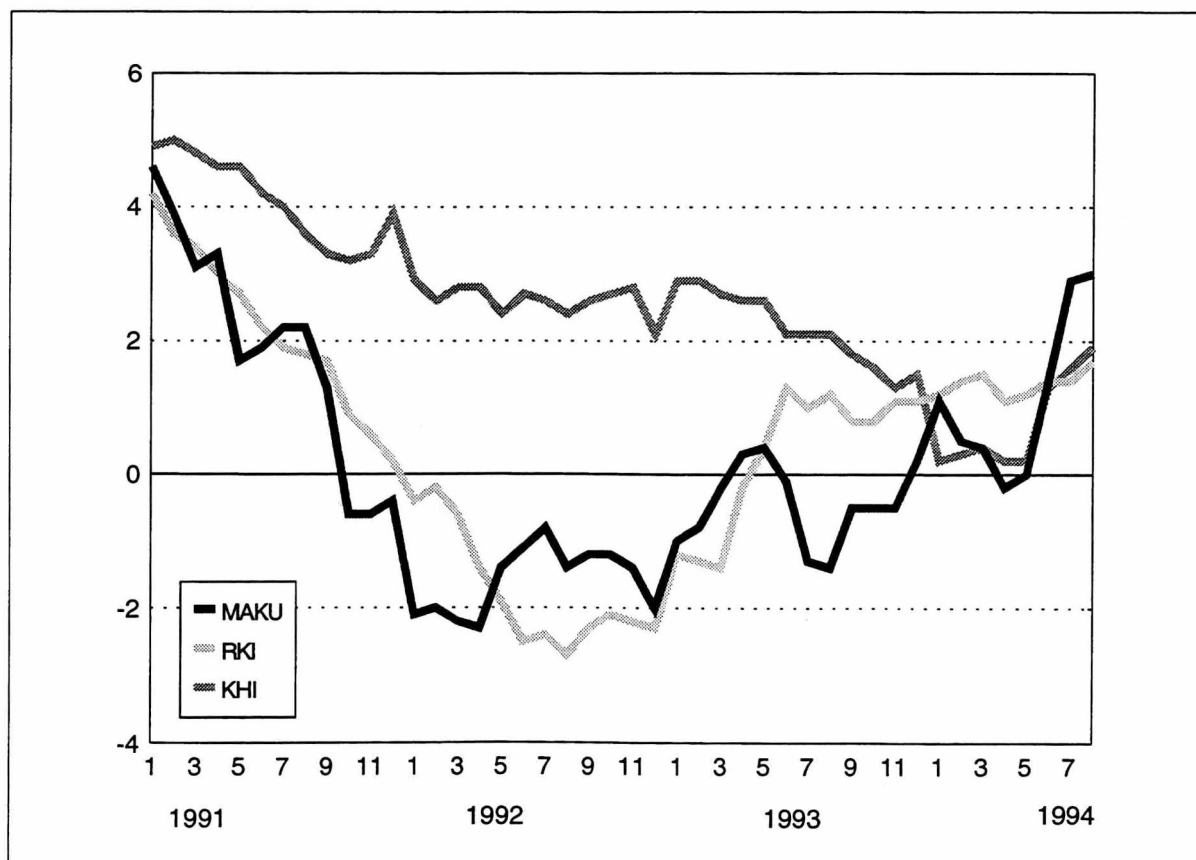
Maarakennuskustannusindeksi

Jordbyggnadskostnadsindex
1994, Elokuu – Augusti

20.9.1994

	Kokonaisindeksi Totalindex	Vuosimuutos Årsförändring %
Maarakennuskustannusindeksi 1990=100	102,3	3,0
Jordbyggnadskostnadsindex		

Maarakennuskustannusindeksin, rakennuskustannusindeksin ja kuluttajahintaindeksin vuosimuutokset
Jordbyggnadskostnadsindex, byggnadskostnadsindex och konsumentprisindex, årsförändringar



Maarakennuskustannusindeksi – Jordbyggnadskostnadsindex 1990=100

		Iman arvonlisävero				Exkl. mervärdeskatt							
		Indeksit ja vuosimuutokset työlajeittain – Index och årsförändring enligt arbetstyp											
Vuosi ja kuukausi År och månad		Pohjaraken- nustyöt Grundbyggnads- arbeten	Maarakenne- työt Jordbyggnads- konstruktion	Kallioraken- nustyöt Bergbyggnads- arbeten	Murskaustyöt Krossarbeten	Päällystys- työt Beläggnings- arbeten	Vesihuoltotyöt Vattenförsörjnings- arbeten	Sillanraken- nustyöt Brobyggnads- arbeten	Kokonais- indeksi Totalindex				
		Vuosimuutos Årsförändring	Vuosimuutos Årsförändring	Vuosimuutos Årsförändring	Vuosimuutos Årsförändring	Vuosimuutos Årsförändring	Vuosimuutos Årsförändring	Vuosimuutos Årsförändring	Vuosimuutos Årsförändring	Vuosimuutos Årsförändring	Vuosimuutos Årsförändring	Vuosimuutos Årsförändring	Vuosimuutos Årsförändring
		(5)	(35)	(10)	(10)	(12)	(17)	(11)	(100)				
1990		100,0	100,0	100,0	100,0	100,0	100,0	100,0	100,0				
1991		102,0	101,6	103,3	102,5	101,7	102,1	100,1	101,9	2,0	1,6	3,3	2,5
1992		101,2	99,7	102,6	100,9	100,1	100,6	97,5	100,2	-0,8	-1,9	-0,6	-1,6
1993		100,1	99,9	101,2	99,1	99,1	100,7	96,7	99,8	-1,0	0,2	-1,4	-0,9
1992	I	102,0	100,3	103,0	101,5	100,3	101,2	98,6	100,8	-1,1	-2,5	-1,0	-2,1
	II	101,8	100,2	103,1	101,6	100,3	101,1	98,4	100,7	-1,1	-2,5	-0,7	-2,0
	III	101,3	99,4	102,8	101,3	100,3	100,4	98,0	100,2	-1,4	-2,7	-1,0	-2,2
	IV	101,3	99,4	102,6	100,8	100,1	100,4	98,4	100,2	-1,2	-2,7	-1,3	-2,3
	V	101,0	99,0	102,2	100,2	99,5	100,1	97,6	99,7	-0,1	-1,6	-0,7	-1,4
	VI	101,2	99,4	102,7	100,7	100,1	100,4	97,8	100,1	0,1	-1,3	-0,2	-1,1
	VII	101,2	99,7	103,0	101,2	100,9	100,4	98,2	100,4	-0,1	-1,2	0,4	-0,8
	VIII	101,5	100,1	103,2	101,5	101,2	100,8	98,3	100,7	-0,6	-1,7	-0,2	-1,4
	IX	101,4	100,0	102,9	101,1	100,8	100,9	97,6	100,5	-0,3	-1,4	-0,2	-1,2
	X	101,5	99,9	102,6	100,7	100,0	101,0	96,4	100,3	-0,4	-1,2	-0,3	-1,2
	XI	100,3	99,7	101,9	100,1	99,3	100,7	95,8	99,8	-1,3	-1,2	-1,2	-1,4
	XII	99,7	99,2	101,6	99,6	98,9	100,2	95,4	99,3	-2,2	-1,9	-1,3	-2,0
1993	I	100,0	99,8	101,8	99,8	99,1	100,3	96,4	99,8	-1,9	-0,5	-1,1	-1,0
	II	100,2	99,9	102,0	100,0	99,3	100,5	96,2	99,9	-1,6	-0,3	-1,0	-0,8
	III	100,3	100,2	102,1	99,9	99,3	100,6	96,2	100,0	-0,9	0,7	-0,7	-0,2
	IV	100,7	100,6	101,8	99,8	100,2	101,4	97,2	100,5	-0,6	1,1	-0,8	0,3
	V	100,2	100,2	101,6	99,6	99,9	100,9	96,9	100,1	-0,8	1,2	-0,6	0,4
	VI	100,2	100,1	101,3	99,2	99,3	100,8	97,1	100,0	-0,9	0,6	-1,4	-0,1
	VII	99,5	99,3	100,6	98,3	98,0	100,1	96,0	99,1	-1,7	-0,4	-2,4	-1,3
	VIII	99,8	99,5	100,7	98,4	98,2	100,4	96,2	99,3	-1,7	-0,6	-2,4	-1,4
	IX	100,7	100,3	100,8	98,6	99,1	101,2	97,1	100,0	-0,7	0,3	-2,1	-0,5
	X	100,5	100,0	100,5	98,4	98,8	101,0	96,9	99,8	-1,1	0,1	-2,0	-0,5
	XI	99,8	99,6	100,4	98,2	98,7	100,4	96,5	99,4	-0,5	-0,1	-1,4	-0,5
	XII	99,7	99,6	100,4	98,7	99,4	100,3	97,3	99,5	0,0	0,4	-1,1	0,2
1994	I	101,0	100,8	101,6	100,4	100,5	101,9	98,7	100,8	0,9	0,9	-0,2	1,1
	II	100,4	100,3	101,3	100,1	100,2	101,3	98,5	100,4	0,2	0,4	-0,8	0,5
	III	100,2	100,3	100,9	99,9	100,5	101,2	99,5	100,4	-0,1	0,1	-1,2	0,4
	IV	100,1	100,3	101,1	99,6	99,7	101,0	99,1	100,3	-0,6	-0,2	-0,7	-0,2
	V	100,3	100,2	101,0	99,5	99,3	100,8	98,6	100,1	0,1	-0,1	-0,6	0,0
	VI	101,7	101,4	102,1	100,8	100,8	102,1	99,4	101,4	1,4	1,4	0,8	1,4
	VII	102,6	102,0	102,8	101,3	101,3	102,9	99,9	102,0	3,1	2,7	2,2	2,9
	VIII	103,3	102,3	103,0	101,5	101,7	103,2	100,5	102,3	3,5	2,8	2,3	3,0

Panosnimikkeittäiset indeksipisteluvut koko maarakennusalalta (taulu 3) ja eri työlajeista (taulut 4-10) sekä kustannustekijöittäin eritellyt pisteluvut (taulu 11) on saatavana Tilastokeskuksesta.

Index efter insatsbenämning för hela jordbyggnadsområdet (tabell 3) och olika arbetstyper (tabellerna 4-10) samt index efter kostnadsfaktor (tabell 11) kan erhållas vid Statistikcentralen.

**Maarakennuskustannusindeksi
Jordbyggnadskostnadsindex
1990=100**

**Tie- ja maarakennuskustannusindeksit
Väg- och jordbyggnadskostnadsindex
1985=100**

Vuosi ja kuukausi År och månad	1)	2)	3)	4)	4)	5)
	M-indeksi M-index	K-indeksi K-index	S-indeksi S-index	Tierakennus- kustannusindeksi Vägbyggnads- kostnadsindex	Maarakennus- kustannusindeksi Jordbyggnads- kostnadsindex	E-indeksi E-index
1985				100	100	100
1987				108	110	106
1988				114	119	110
1989				123	126	115
1990	100,0	100,0	100,0	130	135	122
1991	102,2	103,4	100,4	134	139	125
1992	100,8	103,0	98,3	130	136	119
1993	99,9	101,4	97,1	127	136	115
1992 I	101,3	103,3	99,3	132	137	120
II	101,2	103,4	99,0	131	137	120
III	100,6	103,1	98,7	130	136	118
IV	100,6	102,9	99,2	130	136	119
V	100,1	102,4	98,3	129	135	116
VI	100,6	102,9	98,5	130	136	119
VII	100,9	103,4	99,1	131	138	121
VIII	101,3	103,6	99,3	131	139	122
IX	101,1	103,3	98,5	130	138	121
X	101,1	103,2	97,2	128	135	117
XI	100,6	102,4	96,5	127	135	116
XII	100,0	102,1	96,0	127	135	117
1993 I	99,8	101,7	96,3	129	137	117
II	100,0	102,0	96,0	128	137	116
III	100,1	102,0	96,1	128	136	115
IV	100,4	101,9	97,3	127	136	114
V	100,0	101,6	96,9	127	135	114
VI	99,7	101,3	97,1	126	135	113
VII	99,4	101,1	96,7	126	135	113
VIII	99,6	101,2	96,9	126	134	112
IX	100,4	101,3	98,0	127	136	115
X	100,1	101,0	97,8	128	136	116
XI	99,7	100,9	97,5	128	137	116
XII	99,8	100,9	98,3	128	137	116
1994 I	100,4	101,4	98,8	130	139	117
II	100,0	101,1	98,7	129	138	116
III	99,9	100,7	99,8	129	138	116
IV	99,7	100,5	99,4	129	138	116
V	99,5	100,3	98,8	129	138	116
VI	100,9	101,6	99,8	130	139	118
VII	101,6	102,3	100,3	131	140	118
VIII	102,0	102,6	101,0	132	141	119

- 1) Kokonaisindeksi ilman sillanrakennustyötä. Näin saatu indeksi ilman työntekijöiden ja työnjohdon palkkoja ja välillisiä palkkoja. Totalindex exkl. brobyggnadsarbete. Indexet som räknats på detta sätt exkl. arbetarnas och arbetsledningens löner och indirekta löner.
- 2) Kalliorakennustyön indeksi ilman työntekijöiden ja työnjohdon palkkoja ja välillisiä palkkoja. Index för bergbyggnadsarbete exkl. arbetarnas och arbetsledningens löner och indirekta löner.
- 3) Sillanrakennustyön indeksi ilman työntekijöiden ja työnjohdon palkkoja ja välillisiä palkkoja. Index för brobyggnadsarbete exkl. arbetarnas och arbetsledningens löner och indirekta löner.
- 4) Kehittyä vuoden 1994 tammikuusta lähtien samalla tavalla kuin maarakennuskustannusindeksin 1990=100 kokonaisindeksi. Fr.o.m. januari 1994 utvecklas indexet på samma sätt som jordbyggnadskostnadsindexets (1990=100) totalindex.
- 5) Kokonaisindeksi (Maarakennuskustannusindeksi 1985=100) ilman kohtia työpalkat ja yleiskulut. Kehittyä vuoden 1994 tammikuusta lähtien samalla tavalla kuin M-indeksi. Totalindex (Jordbyggnadskostnadsindex 1985=100) exkl. punkterna för arbetslöner och allmänna kostnader. Indexet utvecklas fr.o.m. januari 1994 på samma sätt som M-index.

Postitus
2 lk kirje

PMM
Sopimus
00022/1

SVT Suomen Virallinen Tilasto
Finlands Officiella Statistik
Official Statistics of Finland

Statistics Finland

Cost index of civil
engineering works

Tiedustelut - Förfrågningar

Pirkko Hemmilä
Tuula Turunen
(90) 17 341

**KAIKKI MITÄ OLET AINA
HALUNNUT TIETÄÄ INDEKSEISTÄ**

Tarjoamme Sinulle budjetoinnin avuksi ja jokapäiväiseksi niksikirjaksi
TUOTTAJAHINTAINDEKSIT 1990=100, indeksien käyttäjän käsikirjaa
Tämä käytännönläheinen "joka miehen käsikirja"

- * selvittää mitä indeksit ovat ja mihin niitä käytetään
- * tarjoaa tietoa tuotteiden hinta- ja kustannuskehityksestä
- * opastaa selkeästi indeksien laskutoimituksissa ja laadinnassa
- * esittelee sekä Suomen että EY-maiden tuottajahintaindeksien
- * laadintaperiaatteet ja sisällön

Sinulle, joka haluat selvittää inflaation syvemmän luonteen tarjoamme
KULUTTAJAHINTAINDEKSI 1990=100, menetelmäjulkaisua
Tämä rautaisannos indekseistä ja inflaatiosta

- * kertoo kaiken kuluttajahintaindeksistä
- * helpottaa ennusteiden tekemisessä
- * opastaa esimerkkien avulla indeksien laskentaa ja ketjuttamista
- * sisältää rahanarvon kerrointaulukon
- * esittelee Suomen Pankin pohjainflaatioindikaattorin

MAARAKENNUSKUSTANNUSINDEKSI 1990=100, käyttäjän käsikirja
* selvittää indeksin suunnittelun taustaa sekä tehtyjä ratkaisuja
* sisältää esimerkkilaskelmia indeksin soveltamisesta
* sisältää vanhojen tie- ja maarakennuskustannusindeksien pistelukuja

ANSIOTASOINDEKSI 1990=100, käsikirja
* sisältää yhteenvedon virallisen ansiotasoindeksin kuvaustavoitteista
* laadintaperiaatteista ja sen perusaineistona käytettävistä palkkatilastoista
* esittelee indeksin käyttöalueita sekä antaa käytännön ohjeita indeksin soveltamisesta
* sisältää kuvauksen virallista ansiotasoindeksiä täydentävistä indeksisarjoista
* ja yhteenvedon keskeisten sarjojen kehityksestä

Kirjojen kaksikielinen (suomi ja englanti) tekstitys avaa monipuolisia mahdollisuuksia myös kansainvälisiin neuvotteluihin!

Tartu Tilaisuuteen, Tilaa nyt ainutlaatuiset Teokset yhdellä puhelinsoitolla!

Soita siis numeroon (90) 1734 2011 tai tilaa telefaxilla (90) 1734 2474

Edulliseen hintaan 90 mk/kirja, Ansiotasoindeksi 100 mk/kirja.

Myynti:

Försäljning:

Hinta — Pris

Julkaisujen myynti / 3B
00022 TILASTOKESKUS
Puh. (90) 1734 2011

Publikationsförsäljning / 3B
00022 STATISTIKCENTRALEN
Tfn (90) 1734 2011

30 mk

ISSN 1236-9942