



FI 2.5

tilastotiedotus statistisk rapport

15.11.77

ISSN 0355-2357

Tilastokeskus
Statistikcentralen

1977

Tiedustelut - Förfrågningar

Päiväys - Datum

N:o - Nr

Päivi Keinänen
Puh. 90-611022/214
Tel.

14.11.1977

TY 1977:23

TYÖVOIMA-ARVIO VUOSILLE 1977 JA 1978 ARBETSKRAFTSPROGNOS FÖR ÅREN 1977 OCH 1978

Työllisyystilanne heikkenee edelleen kuluvan vuoden loppupuolella tilastokeskuksen laatiman arvion mukaan. Työllisten määrä vähenee lähinnä maa- ja metsätaloudessa, kaupassa sekä teollisuudessa. Työvoiman tarjonnan samanaikaisesta vähentymisestä huolimatta työttömien määrä nousee tänä vuonna keskimäärin 138 000 henkeen, joka on 6.2 prosenttia työvoimasta. Viime vuonna työttömiä oli 4 prosenttia työvoimasta. Työllisyyden väheneminen on ensi vuonna vain runsas kuudesosa tämänvuotisesta. Tästä huolimatta työttömien määrä kasvaa edelleen sillä työvoiman tarjonnan oletetaan kasvavan jonkin verran tämänvuotisesta. Ensi vuonna arvioidaan työttömiä olevan 160 000 henkeä ja työttömyysaste nousee yli 7 prosenttiin työvoimasta. Työllisyys vähenee ensi vuonna lähinnä maa- ja metsätaloudessa sekä jonkin verran kaupassa ja teollisuudessa. Työllisyys kasvane ensi vuonna palveluksissa, rahoitus- ja vakuutus toiminnassa sekä liikenteessä.

Tilastokeskuksen työvoima-arvio perustuu työvoimatiedustelun tuloksiin ja arvioon tuotannon kehityksestä.



JAKAJA: Valtion painatuskeskus, PL 516 00101 Helsinki 10
Puhelin 90-539011/tilaukset
Käteismyynti, Annankatu 44.

DISTRIBUTÖR: Statens tryckericentral, PB 516 00101 Helsingfors 10
Telefon 90-539011/beställningar
Kontantförsäljning, Annegatan 44.

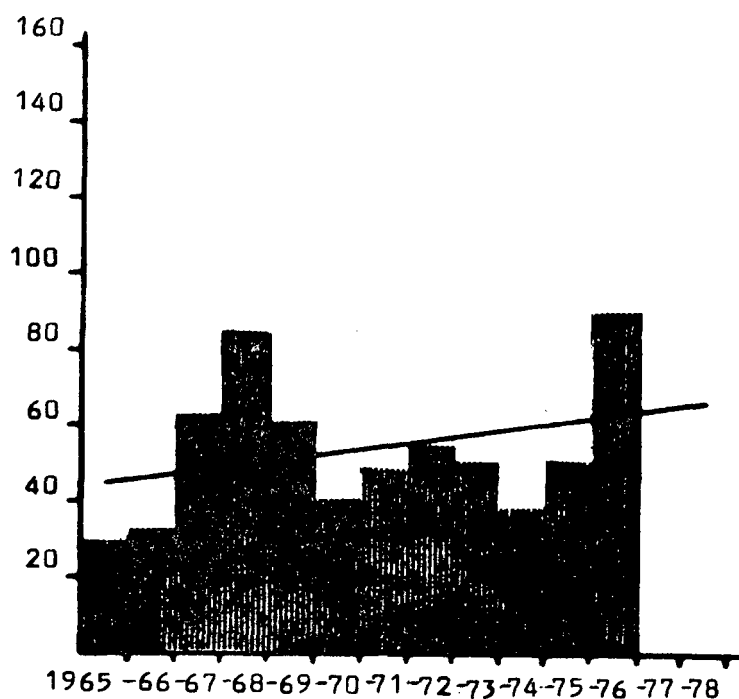
1277074804-12/7356

Enligt statistikcentralens prognos kommer sysselsättningsläget ytterligare att försämrans under slutet av innevarande år. Antalet sysselsatta minskar närmast inom jord- och skogsbruket, handeln och industrin. Trots att utbudet av arbetskraft samtidigt sjunker, stiger antalet arbetslösa detta år till i medeltal 138 000 personer, vilket är 6.2 % av arbetskraften. Förra året var antalet arbetslösa 4 % av arbetskraften. Sysselsättningen minskar nästa år endast med drygt en sjättedel av årets minskning. Trots detta ökar antalet arbetslösa ty utbudet av arbetskraft väntas öka en aning från i år. Antalet arbetslösa uppskattas nästa år till 160 000 personer och relativt arbetslöshetstal stiger till över 7 procent av arbetskraften. Sysselsättningen sjunker nästa år närmast inom jord- och skogsbruket samt i någonmån inom handeln och industrin. Sysselsättningen torde nästa år öka inom servicenäringarna, bank- och försäkringsverksamheten samt samfärdseln.

Statistikcentralens arbetskraftsprognos baserar sig på arbetskraftsenkätens resultat och på prognosen över utvecklingen av produktionen.

Työttömät vuosina 1965-1978 (1 000 henkeä)

Arbetslösa åren 1965-1978 (1 000 personer)



SISÄLTÖ	SIVU
1. Katsaus työvoimakehitykseen I- ja II- neljänneksellä 1977	4
1.1. Työvoiman tarjonta	4
1.2. Työllisyys	5
1.3. Työttömyys	6
2. Työvoima-arvio vuosille 1977 ja 1978	7
Liitetaulut:	
1. Työvoimaosuudet ikäryhmittäin sukupuolen mukaan 1976, 1977/I-II	9
2. Työlliset toimialoittain (TOL 1-2) 1976, 1977/I-II	10
3. Tehdyt työtunnit työllistä kohti toimialoittain (1976=100) 1976, 1977/I-II	11

INNEHÅLL	SIDA
1. Översikt över arbetskraftsutvecklingen I- och II- kvartal 1977	4
1.1. Utbudet av arbetskraft	4
1.2. Sysselsättning	5
1.3. Arbetslöshet	6
2. Arbetskraftsprognos för åren 1977 och 1978	7
Bilagor:	
1. Relativa arbetskraftstal enligt kön och ålder 1976, 1977/I-II	9
2. Sysselsatta enligt näringsgren (NI 1-2) 1976, 1977/I-II	10
3. Utförda arbetstimmar per sysselsatt enligt näringsgren (1976=100) 1976, 1977/I-II	11

1. Katsaus työvoimakehitykseen I- ja II-neljänneksellä 1977

1.1. Työvoiman tarjonta

Työvoiman määrä on kuluvan vuoden kahden ensimmäisen neljänneksen aikana vähentynyt vuoden 1976 vastaavasta ajanjaksosta. Ensimmäisellä vuosineljänneksellä vähennys oli 27 000 henkeä ja toisella neljänneksellä 21 000 henkeä. Vähentyminen johtuu suurimmaksi osaksi työvoiman ulkopuolelle siirtyneistä. Eniten on kasvanut eläkeläisten ja työkyvyttömiä määrä, mutta kasvua on myös tapahtunut opiskelijoitten ja asevelvollisuuttaan suorittavien määrissä. Ennätyslukemiin noussut työttömyys on ilmeisesti lisännyt siirtymistä työvoiman ulkopuolelle ainakin miesten osalta. Naisten työvoimaosuus ei ole merkittävästi alentunut mm. siksi, että kotitaloustyötä tekevien määrä on vähentynyt viimevuotisesta.

Työvoiman tarjonta työvoimaosuuksien avulla tarkasteltuna on vähentynyt miehillä miltei kaikissa ikäryhmissä, eniten alle 25-vuotiaiden ja yli 54-vuotiaiden ikäryhmissä (liite 1). Naisilla vähentymistä on tapahtunut alle 25-vuotiaiden ja yli 60-vuotiaiden ikäryhmissä. 25-54-vuotiaiden naisten työvoimaosuus on miltei poikkeuksetta kasvanut. Naisten keskimääräinen työvoimaosuus alenikin kuluvan vuoden ensimmäisellä neljänneksellä vain vähän ja pysyi toisella neljänneksellä viimevuotisella tasolla.

Työvoiman tarjontaa vähentää myös muuttoliike Ruotsiin. Kun muuttotappio vuonna 1976 oli 9 400 henkeä, on se tämän vuoden syyskuun loppuun mennessä jo 7 500 henkeä.

Asetelma 1. 15-74-vuotias väestö pääryhmineen, 1 000 henkeä

Tabell 1. Befolkningen i 15-74 års ålder i huvudgrupper, 1 000 personer

	1976					1977		Muutos-Förändr.	
	I-IV	I	II	III	IV	I	II	77I/76I	77II/76II
Työvoima - Arbetskraften	2 244	2 195	2 268	2 327	2 184	2 168	2 247	- 27	- 21
Työvoimaan kuulumaton väestö - Befolkning som ej hör till arbetskraften	1 287	1 332	1 262	1 205	1 350	1 358	1 279	26	17
Opiskelijat - Studerande	343	413	311	242	407	416	313	3	2
Asevelvolliset - Värnpliktiga	35	29	34	40	38	35	36	6	2
Kotitaloustyötä tekevät - I hushållsarbete	242	244	244	252	230	217	223	- 27	- 21
Eläkeläiset ja työkyvyttömät - Pensionärer och arbetsoförmögna	652	631	659	657	661	673	689	42	30
Muut - Andra	15	15	14	14	14	17	18	2	4
Työvoimaosuus % - Relativt arbetskraftstal %	63.5	62.2	64.2	65.9	61.8	61.5	63.7	- 0.7	- 0.5

1.2: Työllisyys

Työllisten määrä on vähentynyt tuntuvasti kuluvan vuoden kahden ensimmäisen neljänneksen aikana. Vähennys on sekä ensimmäisellä että toisella vuosineljänneksellä ollut yli 60 000 henkeä - noin 3 prosenttia - vuoden 1976 vastaavasta ajanjaksosta. Yrittäjien ja avustavien perheenjäsenten määrä on vähentynyt enemmän kuin palkansaajien määrä.

Tehtyjä työtunteja oli ensimmäisellä neljänneksellä 2.6 prosenttia ja toisella 2.8 prosenttia vähemmän kuin vuonna 1976 vastaavina ajanjaksoina. Ylityötuntien ja sivutyön tuntien osuus kaikista työtunneista väheni samanaikaisesti. Ylityötunnit ovat vähentyneet 30 ja 20 prosentilla ja sivutyön tunnint 10 ja 19 prosentilla. Palkansaajien tekemät työtunnit vähenivät vajaalla prosentilla molempina neljänneksinä. Tehdyt työtunnit työllistä kohti eivät ole vähentyneet kaikkien työllisten osalta, eräillä toimialoilla vähentymistä on kuitenkin tapahtunut (liite 3).

Maataloudessa, tukku- ja vähittäiskaupassa sekä liikenteessä työllisten määrä on kuluvana vuonna vähentynyt eniten (liite 2). Maataloudessa työllisyys väheni noin 25 000 hengellä molempina neljänneksinä. Tukku- ja vähittäiskaupassa työllisten vähennys oli ensimmäisellä neljänneksellä yli 20 000 henkeä, mutta toisella neljänneksellä enää 12 000 henkeä. Työllisten määrä on vähentynyt myös metsätaloudessa, rakennustoiminnassa sekä teollisuudessa - lähinnä kulutustavateollisuudessa, mutta toisella vuosineljänneksellä myös puu-, paperi- ja graafisessa teollisuudessa sekä metalli- ja kaivannaisteollisuudessa. Työllisten määrä on selvästi kasvanut yhteiskunnallisissa palveluksissa (opetus, lääkintäpalvelu), mutta julkisen hallinnon työllisten määrä ei ole kasvanut, toisella neljänneksellä se jopa väheni. Rahoitus-, vakuutus- ja liike-elämää palvelevan toiminnan työllisyys kasvoi vielä ensimmäisellä neljänneksellä, mutta pysyi toisella neljänneksellä viimevuotisella tasolla.

Asetelma 2. Työlliset (1 000 henkeä) ja tehdyt työtunnit (1 000 000 tuntia)
 Tabell 2. Sysselsatta (1 000 personer) och utförda arbetstimmar (1 000 000 timmar)

	1976					1977		Mutos % - Förändr. %	
	I-IV	I	II	III	IV	I	II	77I/76I	77II/76II
Työlliset - Sysselsatta	2 154	2 104	2 174	2 238	2 098	2 038	2 112	- 3.1	- 2.9
Palkansaajat - Löntagare	1 810	1 737	1 839	1 873	1 788	1 735	1 819	- 0.1	- 1.1
Muut ¹⁾ - Andra ²⁾	344	367	335	365	310	303	293	- 17	- 13
Tehdyt työtunnit - utförda arbetstimmar	3933.1	984.5	998.2	934.5	1015.6	959.0	970.2	- 2.6	- 2.8
Palkansaajat - Löntagare	3163.6	800.3	806.6	719.3	837.2	795.1	799.6	- 0.7	- 0.9
Muut ¹⁾ - Andra ²⁾	757.7	178.1	189.7	213.1	176.7	162.5	169.3	- 8.8	- 11
Ylityötunnit - Övertidstimmar	67.1	17.5	17.5	17.3	14.8	12.2	13.6	- 30	- 22
Sivutyön tunnint - Bisysslotimmar	57.2	16.2	14.5	11.9	14.6	14.5	11.7	- 10	- 19
Työtunnit työllistä kohti - Utförda arbetstimmar/ sysselsatt	1 825	467	459	417	484	470	459	0.6	0

1) Yrittäjät ja avustavat perheenjäsenet, ml. ammattiasema tuntematon

2) Löntagare och medhjäljande familjemedlemmar, inkl. yrkesstälning okänd

1.3. Työttömyys

Työllisyyden tuntuva vähentyminen on nostanut kuluvan vuoden alkupuoliskon työttömyyslukuja viimevuotista huomattavasti korkeammiksi. Tämän vuoden ensimmäisellä neljänneksellä oli työttömiä 39 000 henkeä enemmän kuin viime vuoden vastaavana neljänneksenä. Toisella neljänneksellä työttömiä oli 41 000 henkeä viimevuotista enemmän. Nuorten osuus työttömistä on jatkuvasti kasvanut. Lähes 40 prosenttia työttömistä on alle 25-vuotiaita.

Työttömien määrä on kuluvan vuoden alkupuolella kasvanut eniten teollisuudessa, rakennustoiminnassa ja palveluksissa. Työttömyys on selvästi lisääntynyt myös maa- ja metsätaloudessa sekä kaupassa.

Työttömyysaste oli 4 prosenttia työvoimasta vuonna 1976. Kuluvan vuoden ensimmäisellä ja toisella neljänneksellä työttömyysaste on noussut 6 prosenttiin työvoimasta.

Asetelma 3. Työttömät, 1 000 henkeä
Tabell 3. Arbetslösa, 1 000 personer

	1976					1977		Muutos - Förändr.	
	I-IV	I	II	III	IV	I	II	771/761	7711/7611
Työttömät - Arbetslösa	90	91	94	89	86	130	135	39	41
15-19-vuotiaat - åriga	19	15	20	24	16	20	31	5	11
20-24-vuotiaat - åriga	16	14	18	17	17	25	28	11	10
25-64-vuotiaat - åriga	55	62	56	48	53	85	76	23	20
Maa- ja metsätalous - Jord- och skogsbr.	6	5	5	5	7	12	10	7	5
Teollisuus - Industri	14	12	13	15	16	27	27	15	14
Rakennustoiminta - Byggnadsverks.	16	16	20	12	17	29	25	13	5
Kauppa - Handel	7	6	6	8	8	12	10	6	4
Liikenne - Samfärdsel	3	4	4	3	3	5	5	1	1
Rahoitus- ja vak.toim. - Bank- o. försäkr.	1	1	1	1	1	2	1	1	1
Palvelukset - Tjänster	8	3	7	12	10	13	12	10	5
Tuntematon - Okänd	35	44	38	33	24	30	45	- 14	7
15-24-vuotiaiden osuus työttömistä, % 15-24-åriga i pro- cent av arbetslösa	39	32	40	46	38	35	44	3	4

Työvoimatase vuosille 1976-1978, 1 000 henkeä
Arbetskraftsbalans för år 1976-1978, 1 000 personer

	1976	1977**	1978**	Muutos - Förändr.		1977				
				77/76	78/77	I	II	III**	IV**	
Työvoima - Arbetskraften	2 244	2 226	2 237	- 18	11	2 168	2 247	2 310	2 178	
Työttömät - Arbetslösa	90	138	160	48	22	130	135	141	145	
Työttömyysaste %- Relativt arbetslöshetstal %	4.0	6.2	7.1	-	-	6.0	6.0	6.1	6.7	
Työlliset ¹⁾ Sysselsatta ¹⁾	0-9	2 154	2 088	2 077	- 66	- 11	2 038	2 112	2 169	2 033
Maa- ja metsätalous - Jord- o. skogsbruk	1	297	267	247	- 30	- 20	267	267	287	248
Teollisuus - Industri	2-4	584	573	570	- 11	- 3	563	580	583	566
Rakennustoiminta - Byggnadsverks.	5	160	153	153	- 7	0	146	151	169	148
Kauppa - Handel	6	319	303	298	- 16	- 5	293	309	320	291
Liikenne - Samfärdsel	7	161	154	156	- 7	2	151	154	162	147
Rahoitus ja vakuutus - Bank- o. försäkr.	8	116	116	120	0	4	111	118	119	115
Palvelukset - Tjänster	9	490	506	528	16	22	494	518	509	504
Työvoimaosuus %- Relativt arbetskraftstal %	63.5	63.0	63.0	- 0.5	0	61.5	63.7	65.3	61.4	

2. Työvoima-arvio vuosille 1977-1978

Työvoiman tarjonta laskee tilastokeskuksen arvion mukaan myös kuluvan vuoden loppupuolella. Vähentäminen on kuitenkin hitaampaa kuin alkuvuonna. Työvoiman kysynnän arvioidaan heikentyvän jopa alkuvuotta hieman enemmän. Koska kysyntä vähenee tarjontaa enemmän, nousee työttömien määrä kuluvan vuoden kolmannella neljänneksellä yli 140 000 henkeen ja neljännellä neljänneksellä 145 000 henkeen. Työttömyysasteet ovat vastaavasti kolmannella neljänneksellä 6.1 prosenttia ja neljännellä neljänneksellä 6.7 prosenttia työvoimasta.

Keskimäärin työvoima vähenee 18 000 hengellä vuoden 1977 aikana. Työllisten määrä vähenee viime vuodesta 66 000 hengellä. Työttömiä on kuluvana vuonna keskimäärin 138 000 henkeä. Viime vuonna työttömiä oli 90 000 eli 48 000 henkeä vähemmän. Kuluvan vuoden työttömyysaste nousee yli 6 prosenttiin työvoimasta. Vuonna 1976 työttömyysaste oli 4 prosenttia työvoimasta.

Työllisyys vähenee kuluvana vuonna maa- ja metsätaloudessa 30 000 hengellä, teollisuudessa 20 000 hengellä ja kaupassa 16 000 hengellä. Rakennustoiminnan ja liikenteen työllisyys vähenee kumpikin 7 000 hengellä. Rahoitus- ja vakuutustoiminnan työllisten määrä pysyy viimevuotisella tasolla. Ainoastaan palvelusten työllisyys kasvaa viime vuotisesta, lisäys on 16 000 henkeä.

Ensi vuonna työllisyyden arvioidaan edelleen vähenevän maa- ja metsätaloudessa, teollisuudessa ja kaupassa. Maa- ja metsätaloudessa vähentäminen hidastuu tämänvuotisesta ollen keskimäärin 20 000 henkeä. Teollisuuden työllisyyden oletetaan hieman paranevan vuoden loppupuolella. Ensi vuoden alkupuolella teollisuuden työllisyys kuitenkin vielä heikentyy, joten keskimääräinen lasku ensi vuonna tulee olemaan 3 000 henkeä. Kauppaa lukuunottamatta työllisyyden oletetaan para-

1) Ml. toimiala tuntematon - Inkl. näringsgren okänd

nevan muissa palveluelinkeinoissa. Yhteensä palveluelinkeinojen työllisyys kasvaa noin 23 000 hengellä tämänvuotisesta. Kokonaisuudessaan työllisiä arvioidaan olevan ensi vuonna keskimäärin 11 000 vähemmän kuin tänä vuonna. Työllisyys vähenee alkuvuonna ja nousee hieman tämänvuotisesta tasosta vasta ensi vuoden lopussa.

Työvoiman määrän oletetaan puolestaan kasvavan 11 000 hengellä tämänvuotisesta. Työvoimaosuus olisi ensi vuonna sama kuin tänäkin vuonna. Jos työvoiman kysynnässä vuoden lopulla tapahtuu käänne parempaan ja työvoiman tarjonta oletetusti kasvaa, on ensi vuonna keskimäärin yli 20 000 työtöntä enemmän kuin tänä vuonna. Työttömiä olisi ensi vuonna keskimäärin noin 160 000 ja työttömyysaste olisi hieman yli 7 prosenttia. Alkuvuonna työttömyys olisi pahimmillaan ja laskisi vuoden lopulla tämän vuotiselle tasolle.

TYÖVOIMAAOSUDET IKÄRYHMITÄIN SUKUPUOLEN MUKAAN 1976, 1977/I-II, NELJÄNNEKSITTÄIN
RELATIVA ARBETSKRAFTSTAL EFTER ÅLDERSGRUPP OCH KÖN 1976, 1977/I-II, KVARTALSVIS

Ålder	Työvoimaosuus (%) - Relativt arbetskraftstal (%)								
	1976					1977		Muutos - Förändr.	
	I-IV	I	II	III	IV	I	II	77I/76I	77II/76II
Miehet - Män									
15-74	70.8	69.5	71.5	73.2	68.8	68.2	70.4	- 1.3	- 1.1
15-19	36.6	28.2	38.3	50.6	29.2	25.9	36.8	- 2.3	- 1.5
20-24	67.2	64.6	71.9	72.6	59.7	61.2	69.6	- 3.4	- 2.3
25-29	90.7	89.0	91.7	92.6	89.3	89.4	92.1	0.4	0.5
30-34	96.2	96.0	96.7	96.0	96.0	95.3	96.0	- 0.7	- 0.7
35-39	95.7	96.3	96.0	95.7	95.0	94.8	94.6	- 1.5	- 1.4
40-44	93.6	93.8	93.6	93.4	93.8	93.8	92.9	0	0.7
45-49	89.0	89.4	88.5	88.4	89.8	90.3	89.4	0.9	0.9
50-54	79.3	79.6	78.8	79.6	79.1	78.5	77.2	- 1.1	- 1.6
55-59	65.4	66.3	65.3	65.2	64.8	62.8	62.3	- 3.5	- 3.0
60-64	40.8	43.1	39.6	40.2	40.4	38.4	36.1	- 4.7	- 3.5
65-69	9.4	11.2	8.7	8.7	9.0	8.1	7.4	- 3.1	- 1.3
70-74	7.3	7.5	6.7	8.4	6.5	5.4	4.6	- 2.1	- 2.1
Kvinnor - Women									
15-74	56.8	55.4	57.4	59.0	55.3	55.2	57.4	- 0.2	0
15-19	33.4	25.2	37.0	46.9	24.7	23.6	36.9	- 1.6	- 0.1
20-24	66.2	62.9	67.9	71.7	62.2	60.9	67.4	- 2.0	- 0.5
25-29	74.2	72.8	74.7	74.9	74.4	75.4	76.9	2.6	2.2
30-34	77.6	77.4	78.9	77.5	76.6	77.9	79.1	0.5	0.2
35-39	83.7	85.2	83.9	83.5	82.2	82.7	82.6	- 2.5	- 1.3
40-44	84.0	82.9	84.1	84.3	84.6	85.3	85.8	2.4	1.7
45-49	76.5	75.0	76.6	77.2	77.0	76.3	78.0	1.3	1.4
50-54	65.6	64.9	65.2	66.2	65.9	65.7	66.0	0.8	0.8
55-59	49.6	50.2	49.6	49.0	49.8	50.3	48.0	0.1	- 1.6
60-64	25.9	26.7	25.3	26.4	25.0	24.1	24.3	- 2.6	- 1.0
65-69	5.0	5.8	4.5	5.2	4.6	4.1	3.3	- 1.7	- 1.2
70-74	2.5	2.6	2.2	2.9	2.4	2.4	1.3	- 0.2	- 0.9

TYÖLLISET TOIMIALOITTAIN V. 1976, 1977/I-II, NELJÄNNEKSITTÄIN
SYSSELSATTA EFTER NÄRINGSGRÉN 1976, 1977/I-II, KVARTALSVIS

Toimiala Näringsgren	TOL NI	Työlliset - Sysselsatta									
		1976					1977		Muutos - Förändr.		
		I-IV	I	II	III	IV	I	II	77I/76I	77II/76II	
		1 000 henkeä - 1 000 personer									
Kaikki toimialat	0-9	2 154	2 104	2 174	2 238	2 098	2 038	2 112	- 66	- 62	
Maa- ja metsätalous	1	297	298	295	317	276	267	267	- 31	- 28	
Maatalous	11,13	244	239	245	273	218	213	220	- 26	- 25	
Metsätalous	12	52	58	49	43	58	54	46	- 4	- 3	
Teollisuus	2,3,4	584	565	593	599	579	563	580	- 2	- 13	
Kulutustavateollisuus	31,32	145	143	146	148	144	136	144	- 7	- 2	
Puu-, paperi- ja graa- finen teollisuus	33,34	156	149	160	160	154	150	156	1	- 4	
Metalli- ja kaivan- naisteollisuus	2,37,38	185	181	188	188	182	182	184	1	- 4	
Muu teollisuus	35,36,39,4	94	87	93	99	98	92	94	5	1	
Rakennustoiminta	5	160	147	162	174	158	146	151	- 1	- 11	
Talonrakennus	51	110	98	109	123	111	102	103	4	- 6	
Maa- ja vesirakennus	52	49	47	51	50	46	43	47	- 4	- 4	
Kauppa	6	319	315	321	336	306	293	309	- 22	- 12	
Tukku- ja vähittäiskauppa	61,62	269	263	271	282	261	246	261	- 17	- 10	
Ravitsemis- ja majoi- tustoiminta	63	48	50	48	52	44	45	48	- 5	0	
Liikenne	7	161	161	167	162	152	151	154	- 10	- 13	
Rahoitus- ja vakuutustoiminta	8	116	106	118	123	116	111	118	5	0	
Palvelukset	9	490	468	496	500	495	494	518	26	22	
Julkinen hallinto, puhtaanapito	91,92	104	98	108	107	102	98	104	0	- 4	
Muut yht.kunn. palvelukset	93	312	299	313	316	320	321	334	22	21	
Muut palvelukset	94-96	70	67	71	73	71	70	78	3	7	
Tuntematon	0	27	44	22	27	16	13	15	- 31	- 7	

TEHDYT TYÖTUNNIT TYÖLLISTÄ KOHTI TOIMIALOITTAIN (1976=100), 1976, 1977/I-II, NELJÄNNEKSITTÄIN
 UTFÖRDA ARBETSTIMMAR/SYSSELSATT EFTER NÄRINGSREN, (1976=100) 1976, 1977/I-II, KVARTALSVIS

Toimiala Näringsgren	TOL NI	1976 = 100						
		1976					1977	
		I-IV	I	II	III	IV	I	II
Kaikki toimialat	0-9	100	102	101	91	106	103	101
Maa- ja metsätalous	1	100	91	102	106	100	94	102
Maatalous	11,13	100	89	102	108	100	93	102
Metsätalous	12	100	104	103	88	103	104	106
Teollisuus	2,3,4	100	106	102	85	107	105	102
Kulutustavateollisuus	31,32	100	106	101	85	106	106	102
Puu-, paperi- ja graafinen teollisuus	33,34	100	105	101	87	107	105	103
Metalli- ja kaivannaisteollisuus	2,37,38	100	106	105	81	108	105	101
Muu teollisuus	35,36,39,4	100	106	102	87	105	103	99
Rakennustoiminta	5	100	103	100	92	105	103	103
Talonrakennus	51	100	105	100	90	106	102	103
Maa- ja vesirakennus	52	100	103	102	96	103	105	103
Kauppa	6	100	103	99	93	104	102	99
Tukku- ja vähittäiskauppa	61,62	100	103	99	92	105	103	99
Ravitsemis- ja majoitustoiminta	63	100	101	99	94	100	100	92
Liikenne	7	100	103	98	93	108	103	97
Rahoitus- ja vakuutustoiminta	8	100	108	99	87	108	108	102
Palvelukset	9	100	106	99	85	109	108	101
Julkinen hallinto, puhtaanapito	91,92	100	106	101	87	107	106	101
Muut yht. kunn. palvelukset	93	100	107	99	83	111	110	101
Muut palvelukset	94-96	100	105	100	91	102	101	97
Tuntematon	0	100	121	100	62	98	92	76