

MAA- JA VESIRAKENTAMINEN JA SUHDANTEET

Numero 3/2006

MAA- JA VESIRAKENTAMINEN JA SUHDANTEET

Lukijalle

Julkaisu sisältää tuoreimmat maa- ja vesirakentamisen tilastot yhteen koottuina.

Julkaisu ilmestyy Rakentaminen sarjassa.

Lisätietoja:

Katja Äijö (09) 17 341
tai ko. sivun alalaidassa
mainittu henkilö.

Vuosikertahinta 59 euroa.
Kestotilauksena 54 euroa
Ilmestyy neljä kertaa vuodessa.

© 2006 Tilastokeskus

Julkaisun tiedot vapaasti lainattavissa. Lainattaessa mainittava ko. tiedon kohdalla ilmoitettu lähde.

ISSN 1456-8152/Maa- ja vesirakentaminen ja suhdanteet (print)
ISSN 1795-4541/Maa- ja vesirakentaminen ja suhdanteet (pdf)

Rakentaminen 2006
Byggandet
Construction

sähköposti:
rakennus.suhdanne@tilastokeskus.fi

Katsaus	3
Maa- ja vesirakennusyritysten myynnin määräindeksi	4
Maa- ja vesirakennusalan yritysten liikevaihto- ja palkkasummaindeksi	5
Maarakennuskustannusindeksi – Maarakennusalan konekustannusindeksi	6
Rakennuskustannusindeksi – Kuorma-autoliikenteen kustannusindeksi	7
Maa- ja vesirakennusalan työllisyys	8
Maa-aineksen kuljetus – Soran ja hiekan otto	9
Talonrakentaminen	10
Maa- ja vesirakennusyritysten tilipäätöstilasto 2004	11
Liikenneinfrastruktuuri-investoinnit	12
Energia- vesi- ja liikenneverkkoinvestoinnit	13
Maa- ja vesirakennusalan aloittaneet ja lopettaneet yritykset	14
Ehdotus vuoden 2007 talousarvioksi	15

Julkaisussa *-merkityt tiedot ovat ennakkotietoja.

Julkaisussa käytetty muutos% on laskettu edellisen vuoden vastaavasta ajankohdasta tai -jaksosta.

Työpäiväkorjauksella eliminoidaan kalenterista johtuvat vaihtelut.

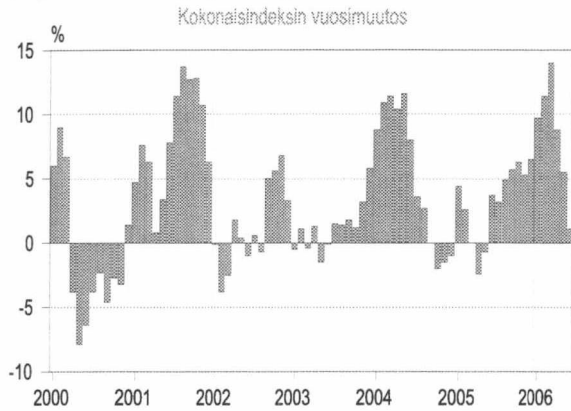
Kausivaihtelulla tarkoitetaan niitä vuoden sisällä tapahtuvia systemaattisia, ei välttämättä säännöllisiä, heilahteluja taloudellisissa aikasarjoissa, jotka on usein aiheuttanut jokin ei-taloudellinen ilmiö.

Trendi kuvaa sarjan pitkän ajan suhdannevaihtelua.

Tämän julkaisun trendikuviot on tuotettu TRAMO/SEATS-menetelmällä tähän saakka käytössä olleen X11-menetelmän sijasta.

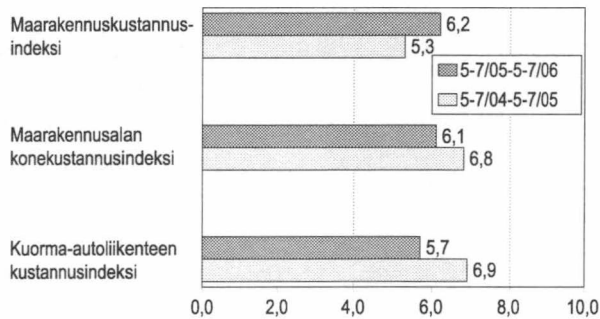
KATSAUS

Maa- ja vesirakennusyritysten myynnin määräindeksi 2000=100



Myynnin määrän muutos

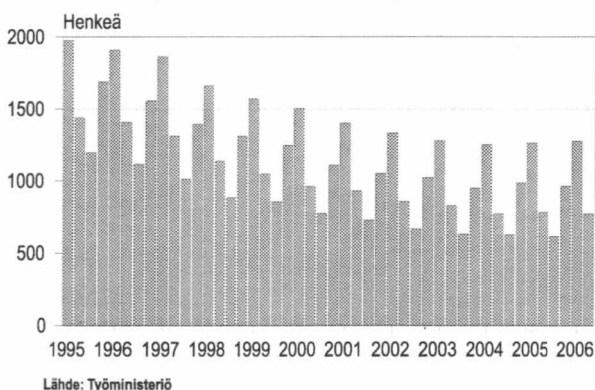
Kustannusindeksien vuosimuutokset*, %



* Indeksien kolmen viimeisimmän kuukauden keskiarvon muutos edellisen vuoden vastaavan ajanjakson keskiarvon muutoksesta. Kolmen kuukauden keskiarvo tasaa satunnaisvaihtelua.

Kustannusten muutokset

Maa- ja vesirakennusalan työttömät



Työttömät

Maa- ja vesirakentamisen myynnin määrä kasvoi vuoden 2006 toisella vuosineljänneksellä noin prosentin edellisvuoden vastaavaan ajanjaksoon verrattuna. Vuoden 2005 vastaavalla ajanjaksolla maa- ja vesirakentamisen määrä kasvoi 3,7 prosenttia verrattuna vuoden 2004 huhti-kesäkuuhun.

Maa- ja vesirakennusalan yritysten kotimaan liikevaihto oli kesäkuussa 2006 päättyneellä kolmen kuukauden ajanjaksolla 7,4 prosenttia suurempi vuotta aiempaan vastaavaan ajanjaksoon verrattuna. Palkkasumma kasvoi 5,4 prosenttia edellisen vuoden vastaavaan ajankohtaan verrattuna. Vuoden 2005 toisella neljänneksellä liikevaihto oli noin 9,1 prosenttia ja palkkasumma 2,6 prosenttia suurempi kuin vuoden 2004 vastaavana ajankohtana.

Maa- ja vesirakentamisen kustannukset nousivat vuoden 2006 toisella neljänneksellä 6,2 prosenttia verrattuna edellisen vuoden huhti-kesäkuuhun. Maarakennusalan konekustannusindeksi nousi toisella vuosineljänneksellä 6,5 prosenttia edellisen vuoden vastaavaan ajankohtaan nähden. Konekustannuksien kasvu oli siis samalla tasolla kuin vuoden 2005 toisella neljänneksellä vuoden 2004 vastaavaan ajanjaksoon verrattuna. Rakennuskustannusindeksin maa-aineksen hinta oli vuoden 2006 toisella neljänneksellä yli 10 prosenttia korkeammalla tasolla kuin vuoden 2005 vastaavalla ajanjaksolla.

Huhti-kesäkuussa 2006 **maa- ja vesirakennusalan työllisten** määrä oli 36 900. Työllisiä oli noin puoli prosenttia vähemmän kuin vastaavana ajanjaksona vuotta aiemmin. Työttömiä oli samana ajankohtana 773 mikä oli 1,4 prosenttia vähemmän kuin vuoden 2005 toisella neljänneksellä. Avoimia työpaikkoja oli maa- ja vesirakennusalan vuoden 2006 toisella neljänneksellä 347, mikä on noin 50 prosenttia vähemmän kuin vuoden 2005 vastaavalla ajanjaksolla.

MAA- JA VESIRAKENNUSYRITYSTEN MYYNIN MÄÄRÄINDEKSI

MAA- JA VESIRAKENNUSYRITYSTEN MYYNIN MÄÄRÄINDEKSI 2000=100

	2005	muu- tos% ¹⁾	2006	muu- tos% ¹⁾
tammi	67,5	4,4	76,7	9,7
helmi	70,3	2,6	78,7	11,4
maalis	77,3	0,0	89,9	14,0
huhti	80,8	-2,4	79,8	8,8
touko	112,7	-0,7	116,1	5,5
kesä	149,1	3,7	150,6	1,1
heinä	142,7	3,2		
elo	162,5	4,9		
syys	160,9	5,7		
loka	152,1	6,3		
marras	144,1	5,3		
joulu	145,6	6,5		
Koko vuosi	122,1	4,6		

Maa- ja vesirakennusyritysten myynnin määräindeksi mittaa alan tuotannon määrän kehitystä. Indeksillä kuvaa tuotannon määrän suhteellista muutosta verrattuna perusvuoden tuotannon keskiarvoon. Tämän hetkisen indeksin perusvuosi on 2000. Indeksisarja alkaa vuodesta 1995.

Indeksi julkaistaan vuoden 2006 alusta lähtien kuukausittain. Alkuperäisen indeksi-sarjan lisäksi lasketaan kausitasoitettu sarja sekä trendisarja.

Indeksin laskennassa käytetään verohallinnon yrityskohtaista arvonlisäveron maksu- ja ilmoitusmenettelyn valvonta-aineistoa sekä Tilastokeskuksen suuryritystiedustelun tietoja. Havaintoyksikkönä on yritys tai toimialayksikkö. Lisäksi laskennassa käytetään Tilastokeskuksen maarakennuskustannusindeksiä.

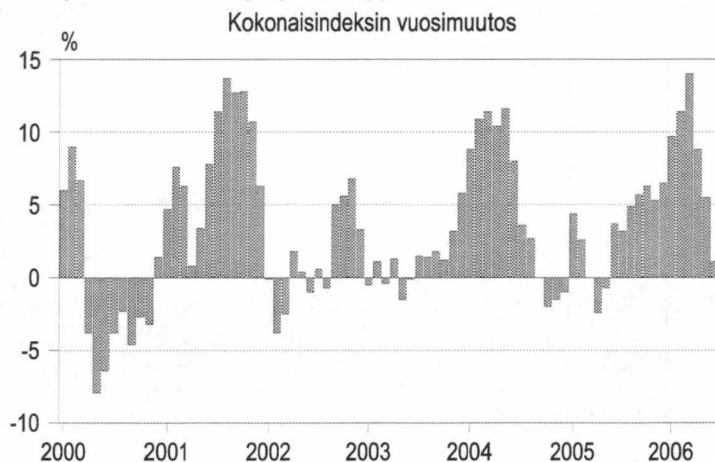
Indeksin laskennassa on käytetty toimialaloukitusta TOL95 vuoden 2001 loppuun. Vuoden 2002 alusta on käytetty toimialaluokitusta TOL2002.

Indeksin laskenta perustuu ns. muutosestimointiin. Laskennan perustana on yrityskohtaiset tiedot alihankinnoista puhdistetusta kotimaan liikevaihdosta. Laskennasta poistetaan yritykset, joiden kehitys poikkeaa huomattavasti toimialan yleisestä kehityksestä. Mukaan laskentaan otetaan ne yritykset, joille löytyy tieto tarkasteltavalta ajanjaksolta ja edellisen vuoden vastaavalta ajanjaksolta.

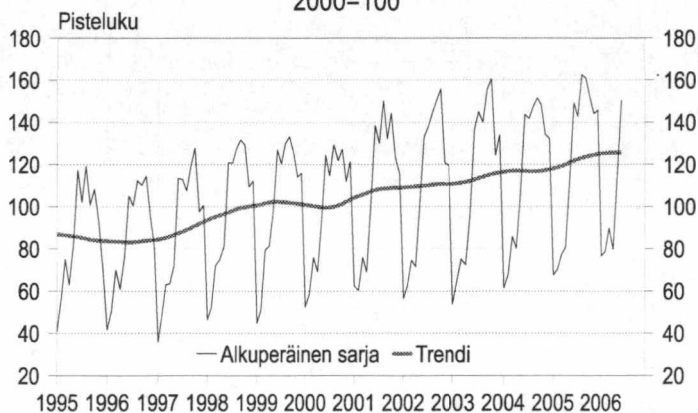
Laskennassa mukana olevien yritysten perusteella lasketaan toimialan vuosimuutosprosentti. Indeksisarjaa jatketaan tämän muutoksen avulla. Näin saadusta indeksisarjasta poistetaan hintojen muutoksen vaikutus deflatoimalla se maarakennuskustannusindeksillä.

¹⁾ Muutos on kolmen viimeisimmän kuukauden keskiarvon muutos edellisen vuoden vastaavasta ajankohdasta.

Maa- ja vesirakennusyritysten myynnin määräindeksi 2000=100



Maa- ja vesirakennusyritysten myynnin määräindeksi 2000=100

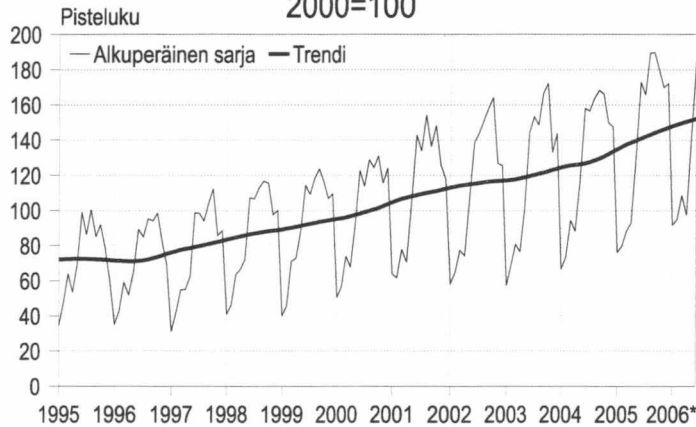


Maa- ja vesirakentamisen neljännesvuosittaiset myynnin määräindeksit julkaistaan Tilastokeskuksen Internet-sivuilla osoitteessa: tilastokeskus.fi/rakentamisenliikevaihtoindexit, jossa ne löytyvät myös Excel-taulukoina.

Lähde: Tilastokeskus, Rakentamisen suhdanteet
Tiedustelut: Anja Räisänen (09) 17 341

MAA- JA VESIRAKENNUSYRITYSTEN LIIKEVAIHTO- JA PALKKASUMMAINDEKSIT

Maa- ja vesirakennusyritysten liikevaihtoindeksi
2000=100

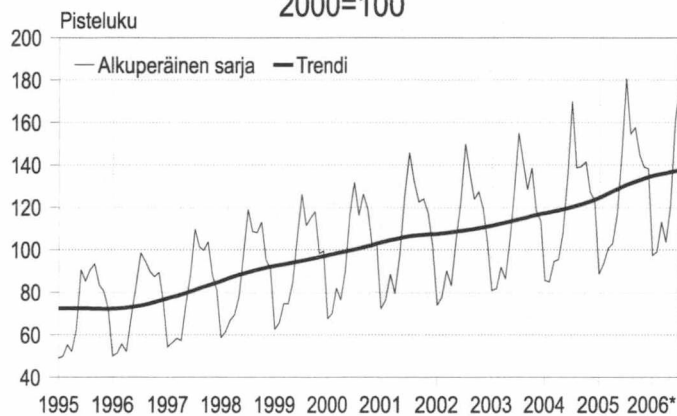


LIIKEVAIHTOINDEKSI 2000=100

	2005	muutos% ¹⁾	2006*	muutos% ¹⁾
tammi	76,1	8,7	91,6	16,0
helmi	79,6	6,8	94,8	18,2
maalis	88,1	4,0	108,5	21,0
huhti	92,9	1,8	97,3	15,3
touko	129,9	3,9	142,4	12,0
kesä	172,8	9,1	185,2	7,4
heinä	165,6	8,7		
elo	189,4	10,5		
syys	189,6	11,6		
loka	179,6	12,3		
marras	169,8	11,3		
joulu	171,9	12,5		
Koko vuosi	142,1	9,8		

Tarkasteltava muuttuja on kotimaan liikevaihto, joka muodostuu kotimaan arvonlisäveronalaisesta myynnistä.

Maa- ja vesirakennusyritysten palkkasummaindeksi
2000=100



PALKKASUMMAINDEKSI 2000=100

	2005	muutos% ¹⁾	2006*	muutos% ¹⁾
tammi	88,6	3,7	97,4	10,6
helmi	93,4	5,0	99,1	9,7
maalis	100,7	5,2	113,1	9,5
huhti	103,0	3,5	103,7	6,3
touko	116,9	1,7	120,8	5,3
kesä	145,4	2,6	160,6	5,4
heinä	180,7	2,7	178,1	3,7
elo	154,6	3,7		
syys	157,7	3,7		
loka	144,8	5,5		
marras	139,1	4,0		
joulu	138,2	5,9		
Koko vuosi	130,3	8,4		

Tarkasteltava muuttuja on ennakonpidätyksen alaiset palkat, joiden perusteella maksetaan työnantajan sosiaaliturvamaksua.

¹⁾ Muutos on kolmen viimeisimmän kuukauden keskiarvon muutos edellisen vuoden vastaavasta ajankohdasta.

Indeksien laskennassa käytetään verohallinnon aineistoja, joita Tilastokeskus itse täydentää.

Molempien indeksien sarjat löytyvät Excel-taulukoina myös Tilastokeskuksen Internet-sivuilta osoitteesta: tilastokeskus.fi/til/riv/index.html

Lähde: Tilastokeskus, Liiketoiminnan kuukausikuvaajat

Tiedustelut: Anja Räisänen (09) 17 341

MAARAKENNUSKUSTANNUSINDEKSI

MAARAKENNUSKUSTANNUSINDEKSI 2000=100

Kokonaisindeksi

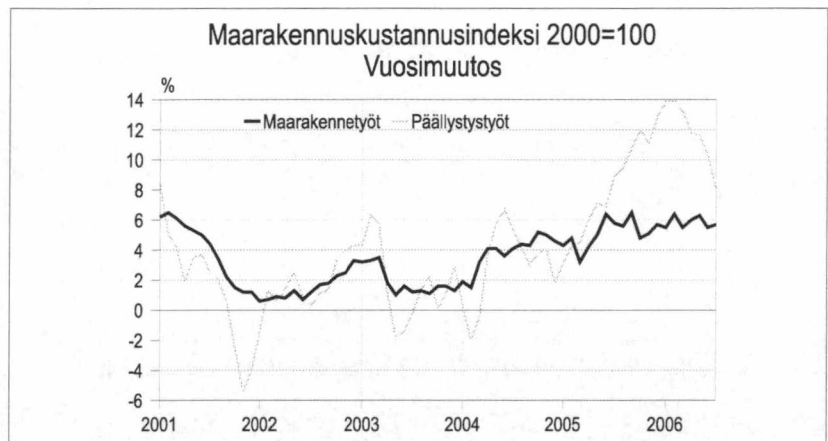
	2005	2006
tammi	113,3	120,1
helmi	113,8	121,1
maalis	114,6	121,3
huhti	115,5	122,5
touko	115,9	123,3
kesä	116,5	123,6
heinä	116,7	123,7
elo	117,1	
syys	118,4	
loka	118,7	
marras	118,5	
joulu	118,7	
Koko vuosi	116,5	



MAARAKENNUSKUSTANNUSINDEKSI 2000=100

Maarakennetyöt Päällystystyöt

	Maarakennetyöt		Päällystystyöt	
	2005	2006	2005	2006
tammi	114,4	120,7	109,7	125,0
helmi	114,8	122,1	111,2	126,7
maalis	115,4	121,7	113,1	128,1
huhti	116,2	123,2	113,5	126,9
touko	116,8	124,2	115,2	128,5
kesä	117,9	124,4	116,1	128,1
heinä	117,8	124,6	117,4	126,9
elo	118,3		118,7	
syys	119,5		120,9	
loka	119,3		122,4	
marras	119,1		121,7	
joulu	119,1		123,4	
Koko vuosi	117,4		116,9	



Lähde: Tilastokeskus, Maarakennuskustannusindeksi
Tiedustelut: Anja Lindqvist (09) 17 341

MAARAKENNUSALAN KONEKUSTANNUSINDEKSI

MAARAKENNUSALAN KONEKUSTANNUSINDEKSI 2000=100

Kokonaisindeksi

	2005	2006
tammi	110,2	117,6
helmi	110,7	118,4
maalis	112,8	120,0
huhti	113,9	121,3
touko	113,5	122,0
kesä	115,6	121,9
heinä	115,9	122,3
elo	116,5	
syys	117,6	
loka	118,5	
marras	117,1	
joulu	116,9	
Koko vuosi	114,9	



Lähde: Tilastokeskus, Maarakennusalan ja metsäalan konekustannusindeksi
Tiedustelut: Anja Lindqvist (09) 17 341

RAKENNUSKUSTANNUSINDEKSI



Lähde: Tilastokeskus, Rakennuskustannusindeksi
Tiedustelut: Soile Rönkkö (09) 17 341

RAKENNUSKUSTANNUSINDEKSI 2005=100 Maa-aines

	2005	2006
tammi	97,0	104,7
helmi	97,2	105,2
maalisk	97,7	106,6
huhti	97,9	106,3
touko	100,1	109,9
kesä	98,2	109,9
heinä	99,2	110,5
elo	101,1	109,9
syys	101,3	
loka	101,6	
marras	104,3	
joulu	104,4	
Koko vuosi	100,0	

KUORMA-AUTOLIIKENTEN KUSTANNUSINDEKSI



Lähde: Tilastokeskus, Kuorma-autoliikenteen kustannusindeksi
Tiedustelut: Jenni Taskinen (09) 17 341

KUORMA-AUTOLIIKENTEN KUSTANNUSINDEKSI 2000=100

	2005	2006
tammi	113,0	120,4
helmi	113,0	120,7
maalisk	116,4	123,0
huhti	116,3	123,4
touko	115,8	123,5
kesä	117,6	123,7
heinä	118,1	124,3
elo	118,8	
syys	119,8	
loka	121,3	
marras	119,5	
joulu	119,2	
Koko vuosi	117,4	

MAA- JA VESIRAKENNUSALAN TYÖLLISYYS

MAA- JA VESIRAKENNUSALAN TYÖLLISET

Vuosi/neljäsnes	1000		
	henkeä	muutos%	
2004	I	28	16
	II	33	15
	III	37	9
	IV	34	-6
Koko vuoden ka.	33	8	
2005	I	31	0
	II	37	-3
	III	38	-2
	IV	36	6
Koko vuoden ka.	33	0	
2006	I	34	12
	II	37	0

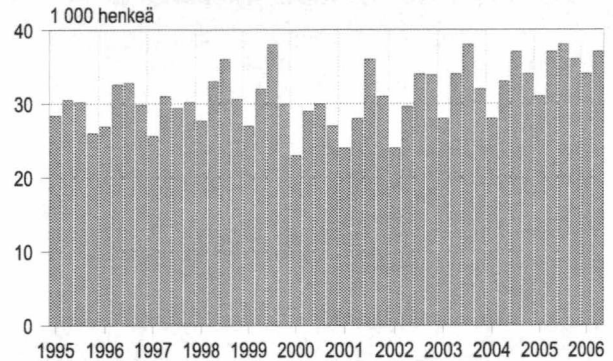
MAA- JA VESIRAKENNUSALAN TYÖTTÖMÄT

Vuosi/neljäsnes	henkeä		
	henkeä	muutos%	
2004	I	1 253	-2
	II	773	-7
	III	630	-1
	IV	987	4
Koko vuoden ka.	911	-1	
2005	I	1 264	1
	II	784	1
	III	618	-2
	IV	966	-2
Koko vuoden ka.	908	0	
2006	I	1 278	1
	II	773	-1

MAA- JA VESIRAKENNUSALAN AVOIMET TYÖPAIKAT, lukumäärä

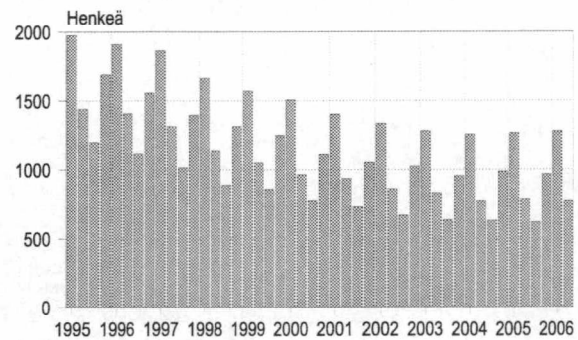
	2004	2005	2006
tammi	79	45	65
helmi	113	164	124
maalis	84	231	164
huhti	34	138	116
touko	55	81	111
kesä	61	44	120
heinä	62	49	86
elo	38	68	
syys	40	56	
loka	30	39	
marras	36	19	
joulu	28	22	
Koko vuosi	660	956	

Maa- ja vesirakennusalan työlliset



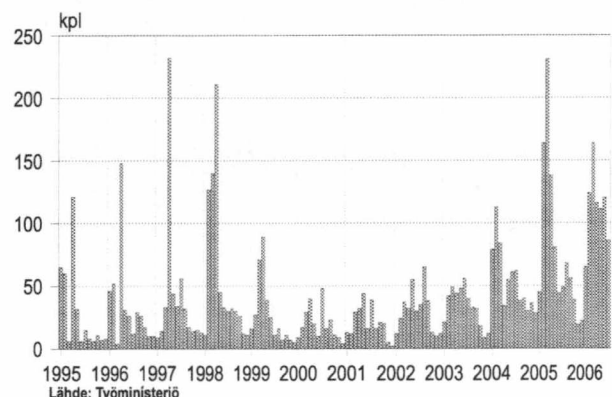
Lähde: Tilastokeskus

Maa- ja vesirakennusalan työttömät



Lähde: Työministeriö

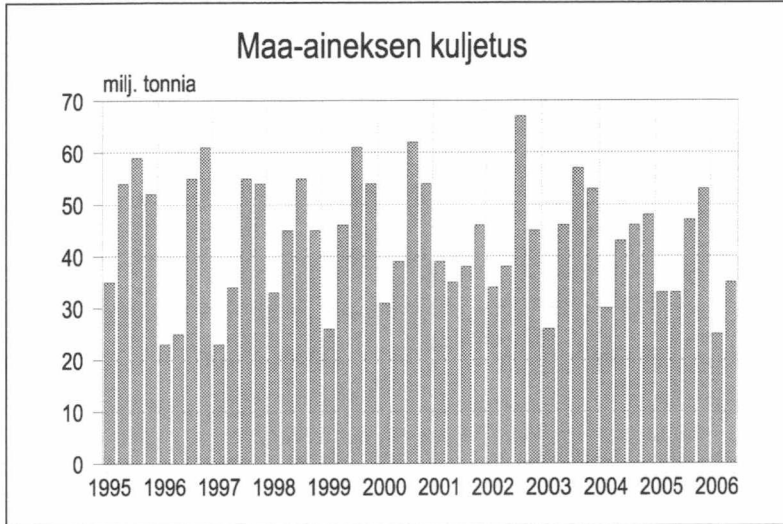
Maa- ja vesirakennusalan avoimet työpaikat



Lähde: Työministeriö

Lähde: Tilastokeskus, Työvoimatutkimus, Työministeriö
Tiedustelut: Tilastokeskus, Kalle Sinivuori (09) 17 341,
Työministeriö, Työnvälitystilasto 010 60 4001

MAA-AINEKSEN KULJETUS



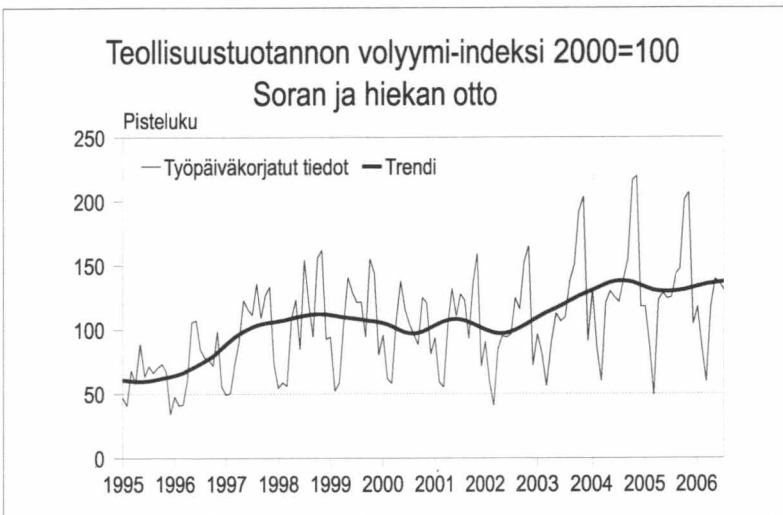
Lähde: Tilastokeskus, Tieliikenteen tavarankuljetustilasto
Tiedustelut: Sami Lahtinen (09) 17 341

MAA-AINEKSEN KULJETUS

Tavaramäärä, milj. tonnia

Vuosi/nelj.	I	II	III	IV	I-IV
1995	35	54	59	52	200
1996	23	25	55	61	164
1997	23	34	55	54	166
1998	33	45	55	45	177
1999	26	46	61	54	187
2000	31	39	62	54	186
2001	39	35	38	46	158
2002	34	38	67	45	184
2003	26	46	57	53	182
2004	30	43	46	48	167
2005	33	33	47	53	166
2006	25	35			

SORAN JA HIEKAN OTTO



Lähde: Tilastokeskus, Teollisuuden suhdanteet.
Tiedustelut: Pekka Hänninen (09) 17 341

TEOLLISUUSTUOTANNON VOLYYMI-INDEKSI 2000=100

Soran ja hiekan otto
Työpäiväkorjatut tiedot

	2005	muutos %	2006	muutos %
tammi	117,9	-11	117,6	0
helmi	87,9	2	85,5	-1
maalis	49,1	-19	59,5	21
huhti	122,9	2	117,9	-4
touko	128,5	-1	139,2	8
kesä	124,2	-1	136,5	10
heinä	125,3	3	130,7	4
elo	143,1	3		
syys	147,4	-4		
loka	201	-7		
marras	206,8	-6		
joulu	104,3	-12		
Koko vuosi	129,9	-4		

TALONRAKENTAMINEN

MYÖNNETYT RAKENNUSLUVAT, milj. m³

Kaikki rakennukset

	2005	2006*	Muutos% ¹⁾
tammi	3,00	1,84	-17
helmi	3,22	2,01	33
maalis	4,54	3,61	-2
huhti	5,15	4,56	-17
touko	6,49	4,22	-16
kesä	6,66	5,08	-9
heinä	2,72		
elo	3,87		
syys	4,06		
loka	3,05		
marras	2,58		
joulu	2,32		

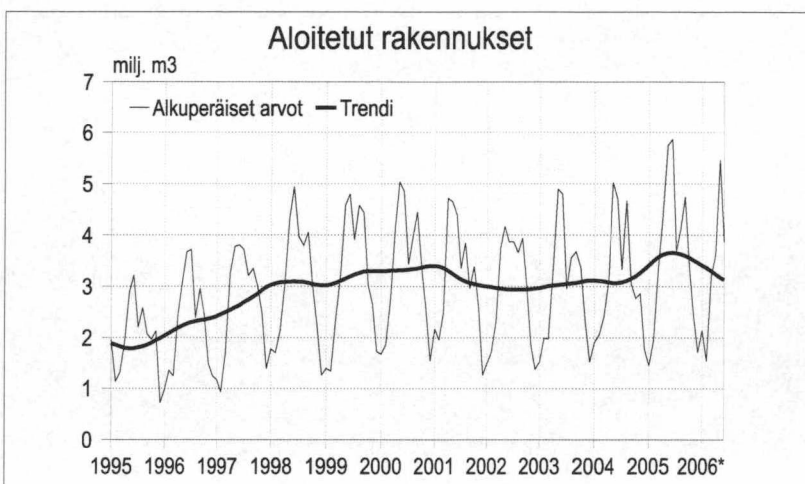
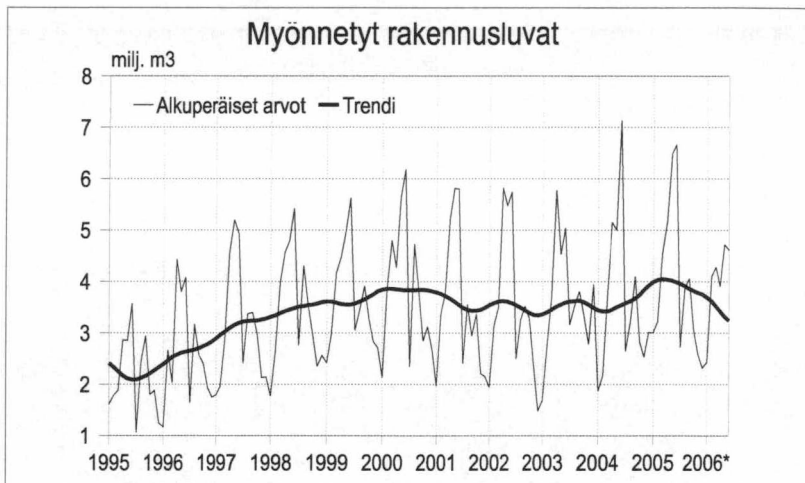
Koko vuosi 47,64

ALOITETUT RAKENNUKSET, milj. m³

Kaikki rakennukset

	2005	2006*	Muutos%
tammi	1,45	2,14	48
helmi	1,94	1,55	-20
maalis	3,29	3,20	-3
huhti	4,35	3,62	-17
touko	5,75	5,46	-5
kesä	5,87	3,87	-34
heinä	3,68		
elo	4,11		
syys	4,74		
loka	3,38		
marras	2,43		
joulu	1,72		

Koko vuosi 42,70



UUDISRAKENTAMINEN	Myönnettyt rakennusluvut			Aloitettut rakennukset			
	Rakennuksen käyttötarkoitus	I.-2. neljännes			2006*	2005	05/06 %
		2006*	2005	05/06 %			
		milj. m ³		milj. m ³			
Kaikki rakennukset	24,05	29,04	-7	19,84	22,64	-12	
Asuinrakennukset	8,06	9,80	-6	7,99	7,75	3	
Vapaa-ajan asuinrakennukset	0,72	0,78	6	0,56	0,55	2	
Liike- ja toimistorakennukset	4,17	3,76	18	3,32	3,93	-16	
Liikenteen rakennukset	0,88	0,87	7	0,75	0,84	-11	
Julkiset palvelurakennukset	1,22	1,49	-4	0,71	1,09	-35	
Teollisuus- ja varastorakennukset	4,92	8,20	-34	3,94	6,04	-35	
Maatalousrakennukset	3,09	2,96	25	2,12	2,05	3	
Muut rakennukset	1,86	2,06	5	1,22	1,23	-1	

¹⁾ Muutosprosentit on laskettu edellisen vuoden ennakkotietoihin vertaamalla.

Lähde: Tilastokeskus, Rakennus- ja asuntotuotanto
Tiedustelut: Paula Salminen (09) 17 341

MAA- JA VESIRAKENNUSYRITYSTEN TILINPÄÄTÖSTILASTO 2004

TUNNUSLUKUJA

Yritysten lukumäärä	6 619	Kannattavuus	
Liiketoiminnan laajuus		Käyttökate-%	12,3
Liiketoiminnan tuotot yhteensä, 1000 euroa	4 292 003	Rahoitustulos-%	10,6
Jalostusarvo, 1000 euroa	1 608 261	Nettotulos-%	4,7
Henkilöstön lkm	29 644	Kokonaistulos-%	4,4
Aineelliset nettoinvestoinnit, 1000 euroa	242 048	Sijoitetun pääoman tuotto-%	17,3
Tehokkuus		Rahoitus	
Liikevaihto / henkilöstö, 1000 euroa	144	Omavaraisuusaste, %	40,9
Jalostusarvo / henkilöstökulut	1,5	Kokonaisvelat/liikevaihto, %	36,3
		Quick ratio	1,1

TULOSLASKELMA

TULOKSEN MUODOSTUMINEN

Liikevaihto	4 267 026	Liiketulos	274 033
Liiketoiminnan muut tuotot (pl. käyttöom. myyntivoitot)	24 977	Rahoitustuotot	39 660
Liiketoiminnan tuotot yhteensä	4 292 003	Rahoituskulut	-42 718
Aine- ja tarvikkeikäyttö	-1 068 544	Tuloverot	-71 094
Ulkopuoliset palvelut	-1 023 200	Muut välittömät verot	199 881
Henkilöstökulut	-1 012 765	Nettotulos	20 728
Laskennallinen palkkorjaus	-67 431	Satunnaiset tuotot	-51 010
Liiketoiminnan muut kulut	-618 298	Satunnaiset kulut	17 373
Valmisteverastojen lisäys/vähennys, +/-	26 203	Käyttöomaisuuden myyntivoitot	-184
Käyttökate	527 968	Kokonaistulos	186 788
Poistot ja arvonalentumiset	-253 935	Tilinpäätössiirrot yhteensä	3 893
		Laskennallinen palkkorjaus	67 431
		Tilikauden tulos	258 112
		Rahoitustulos	453 816
		Saadut konserniavustukset	14 242
		Maksetut konserniavustukset	48 577

TASEET

VASTAAVAA

Aineettomat hyödykkeet	94 483	Korollinen vieras pääoma	703 768
Aineelliset hyödykkeet	959 972	Päätetty / ehdotettu osingonjako	50 972
Sijoitukset	339 175		
Vaihto-omaisuus	347 626	KÄYTTÖOMAISUUDEN MUUTOKSET	
Pitkäaikaiset saamiset	13 092	Aineettomien hyödykkeiden lisäykset	23 076
Lyhytaikaiset saamiset	739 235	Aineettomien hyödykkeiden vähennykset	3 087
Rahoitusarvopaperit	32 020	Aineellisten hyödykkeiden lisäykset	367 207
Rahat ja pankkisaamiset	347 198	Aineellisten hyödykkeiden vähennykset	125 159
Vastaavaa yhteensä	2 872 801	Käyttöomaisuusosakkeiden lisäykset	29 562
		Käyttöomaisuusosakkeiden vähennykset	6 255

VASTATTAVAA

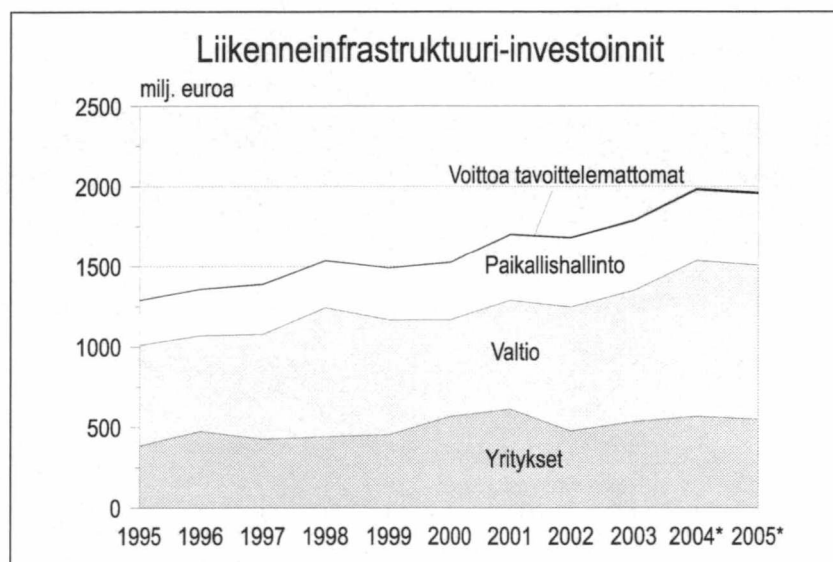
Oma pääoma	989 352
Tilinpäätössiirtojen kertymä	68 257
Pakolliset varaukset	33 028
Pitkäaikainen vieras pääoma	454 275
Lyhytaikainen vieras pääoma	1 327 889
Vastattavaa yhteensä	2 872 801

Lähde: Tilastokeskus, Tilinpäätöstilasto
Tiedustelut: Pirkko Nurmela (09) 17 341

LIIKENNEINFRASTRUKTUURI-INVESTOINNIT

LIIKENNEINFRASTRUKTUURI-INVESTOINNIT KÄYVIN HINNOIN, MILJ. EUROA

Sektori:	1995	1996	1997	1998	1999	2000	2001	2002	2003	2004*	2005*
Yritykset	384	475	426	441	453	566	611	476	533	567	549
Raitiotiet, metro jne	16	20	14	29	7	8	9	12	14	10	8
Vesiväylät	1	0	1	0	0	1	1	1	1	1	1
Satamat	47	58	40	49	36	34	30	34	65	97	118
Lentokentät	3	4	9	27	33	25	31	12	7	12	18
Muut	317	393	362	336	377	498	540	417	446	447	404
Siitä: Televerkko	316	345	327	323	362	472	502	391	438	425	363
Valtiohallinto	626	594	651	861	778	669	644	770	834	968	958
Tiet	443	332	357	504	464	395	406	496	493	569	606
Rautatiet	161	237	277	286	306	270	225	257	328	395	349
Vesiväylät	22	25	17	71	8	4	13	17	13	4	3
Paikallishallinto	277	287	305	291	322	355	408	431	433	440	445
Tiet	277	287	305	291	322	355	408	431	433	440	445
Voittoa tavoittelemattomat yhteisöt	4	3	5	4	3	5	7	7	10	13	13
Tiet	4	3	5	4	3	5	7	7	10	13	13
Yhteensä	1 291	1 359	1 387	1 597	1 556	1 595	1 670	1 684	1 810	1 988	1 965
Liikenneinfrastruktuuri-investointien osuus BKT:sta, %	1,5	1,6	1,5	1,6	1,5	1,4	1,4	1,3	1,4	1,5	1,4
Osuus BKT:sta pl,Televerkko,%	1,2	1,2	1,1	1,3	1,1	1,0	1,0	1,0	1,1	1,2	1,2



Infrastruktuuri-investointien arvot on laskettu kansantalouden tilinpidon kiinteän pääoman bruttomuodostuksen mukaisesti laskemalla yhteen liikenteen toimialojen maa- ja vesirakennustoiminnan kiinteiden varojen hankinnat ja vähentämällä niistä kiinteiden varojen vastikkeelliset luovutukset. Investointien osuudet on laskettu markkinahintaisesta bruttokansantuotteesta.

Lähde: Tilastokeskus, Kansantalouden tilinpito

Tiedustelut: Erkki Hakkarainen (09) 17 341

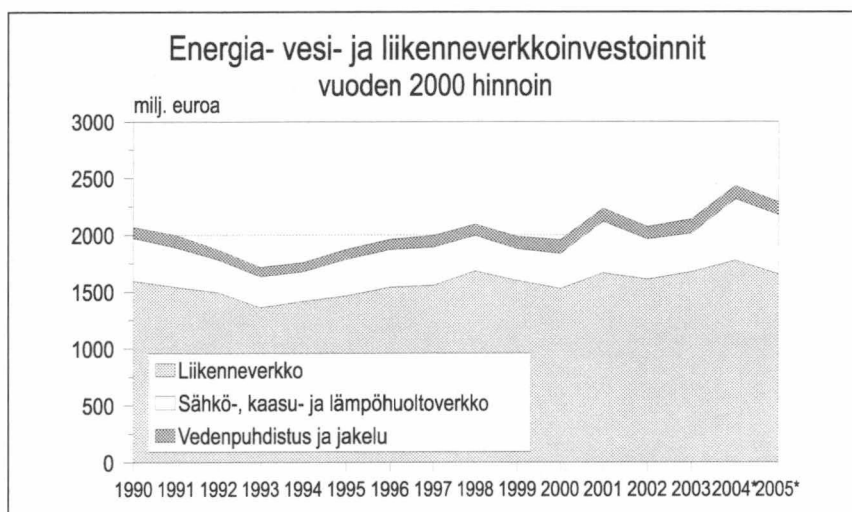
ENERGIA- VESI- JA LIIKENNEVERKKOINVESTOINNIT

Energia- vesi- ja liikenneverkkoinvestoinnit käyvin hinnoin, milj. euroa

	1995	1996	1997	1998	1999	2000	2001	2002	2003	2004*	2005*
Sähkö-, kaasu- ja lämpöhuoltoverkko	284	292	304	287	263	307	463	370	365	602	612
Veden puhdistus- ja jakeluverkko	76	80	92	91	100	121	118	114	136	132	133
Liikenneverkko	1 291	1 359	1 387	1 597	1 556	1 595	1 670	1 684	1 810	1 988	1 965
yhteensä	1 651	1 731	1 783	1 975	1 919	2 023	2 251	2 168	2 311	2 722	2 710
Prosenttia BKT:sta	2,0	2,0	1,9	1,9	1,8	1,8	1,8	1,7	1,8	2,1	2,0

Energia- vesi- ja liikenneverkkoinvestoinnit vuoden 2000 hinnoin, milj. euroa

	1995	1996	1997	1998	1999	2000	2001	2002	2003	2004*	2005*
Sähkö-, kaasu- ja lämpöhuoltoverkko	318	327	329	310	278	307	448	353	339	539	521
Veden puhdistus- ja jakeluverkko	85	90	100	99	106	121	114	108	125	117	113
Liikenneverkko	1 444	1 520	1 500	1 723	1 646	1 595	1 612	1 602	1 674	1 774	1 654
yhteensä	1 847	1 937	1 929	2 131	2 031	2 023	2 174	2 063	2 138	2 430	2 288



Kiinteähintaiset energia-, vesi- ja liikenneverkkoinvestoinnit kuvaavat ko. investointien volyymin kehitystä. Käypähintaiset luvut sisältävät volyymin muutoksen lisäksi hinnan muutoksen.

Lähde: Tilastokeskus, Kansantalouden tilinpito
Tiedustelut: Raii Broas (09) 17 341

MAA- JA VESIRAKENNUSALAN ALOITTANEET JA LOPETTANEET YRITYKSET

ALOITTANEET MAA- JA VESIRAKENNUSALAN YRITYKSET

		kpl
1999		490
2000		515
2001		433
2002		474
2003		490
2004		557
2005		617
2005	I	174
	II	227
	III	114
	IV	102
2006	I	157

31.12.2004 oli toimivia yrityksiä 7 573 kpl

LOPETTANEET MAA- JA VESIRAKENNUSALAN YRITYKSET

		kpl
1999		405
2000		400
2001		450
2002		399
2003		400
2004		419
2005		
2005	I	78
	II	88
	III	694
	IV	185

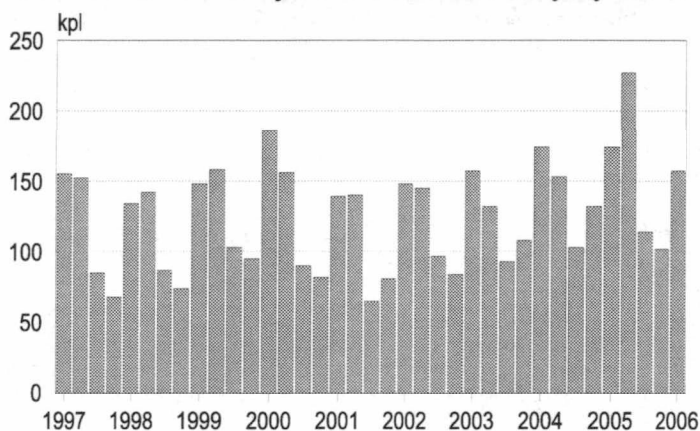
Aloittamis- ja lopettamistieto on hallinnollinen.

Yritys merkitään aloittaneeksi, kun yrityksestä tulee työnantaja tai kun se tulee arvonlisäverovelvolliseksi. Vastaavasti yritys katsotaan lopettaneeksi, kun se lakkaa toimimasta sekä työnantajana että arvonlisäverovelvollisena yksikkönä

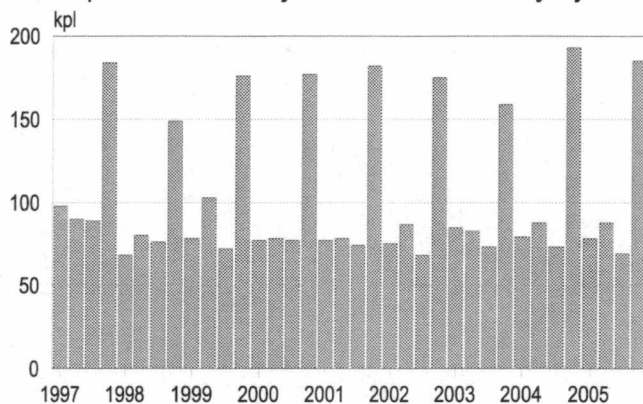
MAA- JA VESIRAKENNUSALAN YRITYSTEN VIREILLE PANNUT KONKURSSIT, kpl

1999		65
2000		58
2001		62
2002		64
2003		64
2004		49
2004	I	8
	II	11
	III	14
	IV	16
2005	I	18
	II	6
	III	12
	IV	5

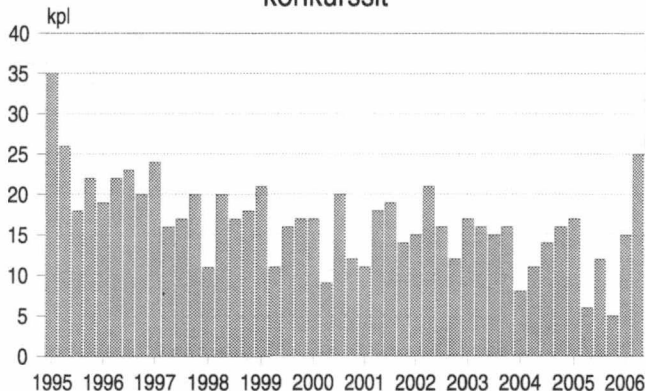
Aloittaneet maa- ja vesirakennusalan yritykset



Lopettaneet maa- ja vesirakennusalan yritykset



Maa- ja vesirakennusalan yritysten vireille pannut konkurssit



EHDOTUS VUODEN 2007 TALOUSARVIOKSI

TIEHALLINTO

78. Arviomääräraha

	Valmis	Sopimus- valtuus	Arvioitu käyttö	Määräraha v. 2007	Rahoitustarve myöhemmin	
		milj. euroa	milj. euroa	milj. euroa	milj. euroa	
Keskeneräiset tiehankkeet						
E 18	Lohja—Lohjanharju	2005	58,9	57,4	1,5	–
Vt 4	Lahti—Heinola	2005	41,0	40,6	0,4	–
Vt 13	Nuijamaan raja-aseman tieyhteys	2005	14,5	13,0	0,6	0,9
Mt 100	Hakamäentie, Helsinki	2009	100,0	15,4	33,0	51,6
Vt 3	Tampereen läntinen kehätie, 2. rakennusvaihe	2008	57,0	2,0	25,0	30,0
Vt 20	Hintta—Korvenkylä, Oulu	2008	25,7	–	–	25,7
Vt 2	Vihti—Pori	2009	45,0	5,0	20,0	20,0
Uudet tiehankkeet						
Vt 6	Lappeenranta—Imatra	2010	131,0	–	5,0	126,0
Mt 101	Kehä I, Turunväylä—Vallikallio	2010	86,3	–	3,0	83,3
Vt 4	Lusi—Vaajakoski	2011	75,0	–	4,3	70,7
Kt 51	Kirkkonummi—Kivenlahti	2009	48,0	–	2,0	46,0
Vt 14	Savonlinnan keskusta	2009	59,0	–	2,0	57,0
Vt 4	Kemin kohta ja sillat	2009	58,0	–	1,0	57,0
Tiehankkeet yhteensä			799,4	133,4	97,8	568,2

79. Tieverkon iälkirahoitus- kokonaisrahoitus- ja elinkaarirahoitushankkeet (siirtomääräraha 3 v)

	Valmis	Sopimus- valtuus	Budjetoitu määräraha aiemmin	Määräraha v. 2007	Rahoitustarve myöhemmin	
		milj. euroa	milj. euroa	milj. euroa	milj. euroa	
Keskeneräiset tiehankkeet						
Jälkirahoitushanke						
Vt 4	Järvenpää—Lahti	1999	252,3	122,7	20,6	109,0
Elinkaarirahoitushanke						
E18	Muurla-Lohja	2009	700,0	5,0	0,6	694,4
Yhteensä			952,3	127,7	21,2	803,4

RATAHALLINTOKESKUS

78. Eräät ratahankkeet (arviomääräraha)

	Valmis	Sopimus- valtuus	Arvioitu käyttö	Määräraha v. 2007	Rahoitustarve myöhemmin	
		milj. euroa	milj. euroa	milj. euroa	milj. euroa	
Keskeneräiset hankkeet						
	Oulu—Iisalmi/Vartius, sähköistys	2006	70,6	69,6	1,0	–
	Kerava—Lahti -oikorata	2006	331,0	330,8	0,2	–
	Ilmalan ratapiha	2010	100,0	10,0	25,0	65,0
Uudet hankkeet						
	Seinäjoki—Oulu palvelutason parantaminen, I-vaihe	2009	110,0	–	3,0	107,0
	Lahti—Luumäki palvelutason parantaminen	2011	185,0	–	5,0	180,0
	Keski-Pasila palvelutason parantaminen	2009	39,2	–	2,0	37,2
Yhteensä			835,8	410,4	36,2	389,2

MERENKULKULAITOS

78. Eräät vesiväylähankkeet (arviomääräraha)

	Valmis	Sopimus- valtuus	Määräraha budjetoitu	Määräraha v. 2007	Rahoitustarve myöhemmin	
		milj. euroa	milj. euroa	milj. euroa	milj. euroa	
Keskeneräiset väylähankkeet						
	Tornion väylä	2007	11,0	7,0	4,0	–
	Raahen väylä	2008	30,0	2,0	10,0	18,0
Uudet väylähankkeet						
	Haminan meriväylä	2010	9,8	–	–	9,8
Väylähankkeet yhteensä			50,8	9,0	14,0	27,8

Lähde: Valtiovarainministeriön ehdotus vuoden 2007 talousarvioksi

Postitus
1 lk kirje

Port Payé
Finlande
126676

Suomen
Posti Oyj

Rakentaminen 2006
Byggandet
Construction

Myynti

Tilastokeskus, markkinointipalvelut
PL 4C
00022 TILASTOKESKUS
Puh. (09) 1734 2011
Fax (09) 1734 2500
myynti@tilastokeskus.fi
www.tilastokeskus.fi

Käyntiosoite

Työpajakatu 13
00580 Helsinki

ISSN 1456-8152/Maa- ja vesirakentaminen ja suhdanteet (print)
ISSN 1795-4541/Maa- ja vesirakentaminen ja suhdanteet (pdf)

Tuotenumero 9144 (print)

Tuotenumero 91445 (pdf)

AE