

Ansiotasoindeksi

2001, 4. neljännes

Index of Wage and Salary Earnings
2001, 4th quarter

Ansiotason nousu 4,2 prosenttia

Palkansaajien ansiotasoindeksi oli vuoden 2001 neljänellä neljänneksellä 4,2 prosenttia suurempi kuin edellisen vuoden vastaavalla neljänneksellä. Suurin osa ansiotason noususta perustuu viime vuoden liittokohtaisiin sopimuskorotuksiin. Reaalisesti palkat olivat lokajoulukuussa 2,5 prosenttia korkeammat kuin vuotta aiemmin.

Earnings rise 4,2 per cent

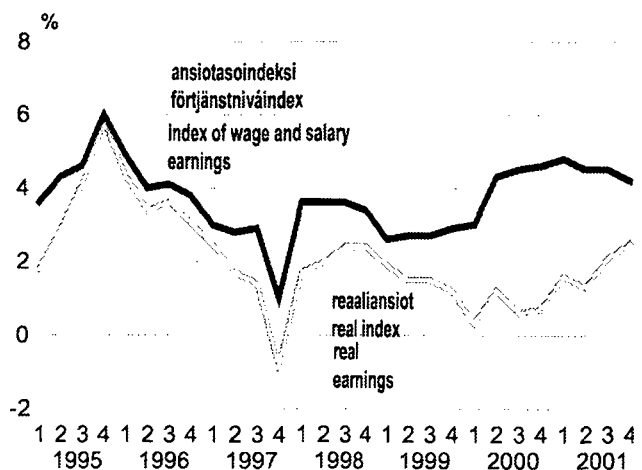
Index of wage and salary earnings rose in the fourth quarter 2001 by 4,2 per cent from the same quarter of previous year. Most of the earning rise is based on collective wage raises last year. Real earnings were in October-December 2,5 per cent higher than a year before.

Ansiotasoindeksi 1995=100 ja ansioiden vuosimuutokset

Förtjänstnivåindex 1995=100 och årsförändringar

The index of wage and salary earnings 1995=100 and changes on one year

| Vuosi ja neljännes Ar och kvartal Year and quarter | 1995=100 | Ansiotason vuosimuutos Förtjänstnivå årförändring Yearly change | Reaaliansioiden vuosimuutos Real förtjänst årförändring Real earnings yearly change |
|--|----------|---|---|
| 1996 | 104,2 | 4,2 | 3,6 |
| 1997 | 106,7 | 2,4 | 1,2 |
| 1998 | 110,5 | 3,5 | 2,1 |
| 1999 | 113,6 | 2,8 | 1,6 |
| 2000 | 118,2 | 4,1 | 0,7 |
| 2001* | 123,5 | 4,5 | 1,9 |
| 2001/1* | 122,2 | 4,8 | 1,6 |
| 2001/2* | 123,6 | 4,5 | 1,3 |
| 2001/3* | 124,0 | 4,5 | 2,1 |
| 2001/4* | 124,4 | 4,2 | 2,5 |



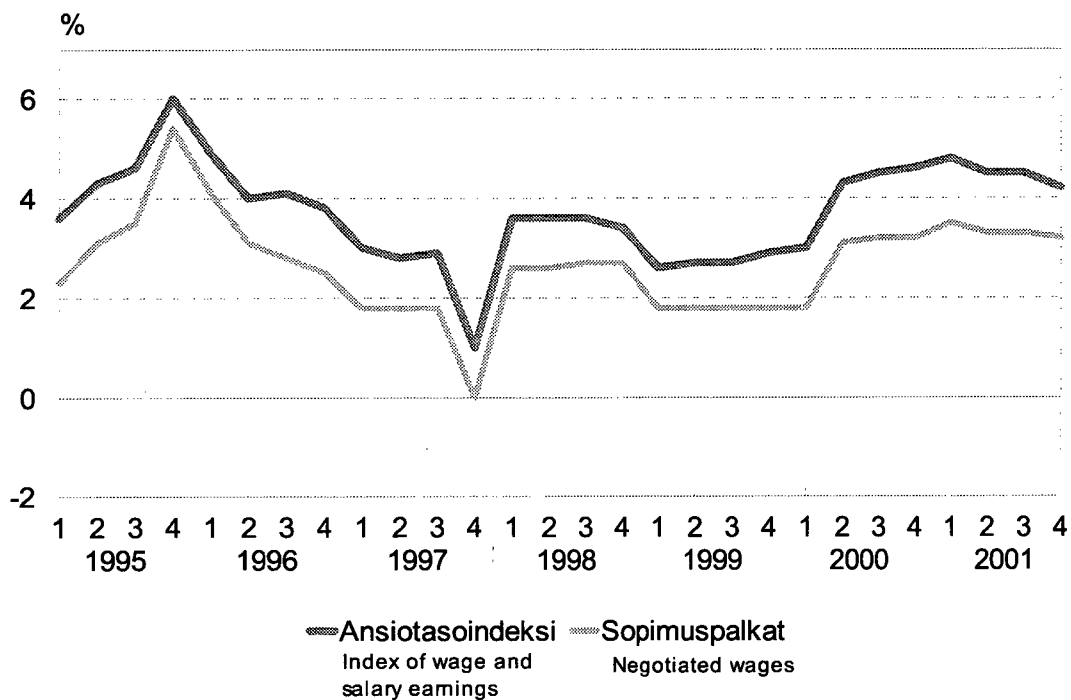
*) Ennakkotieto – Preliminär uppgift – Preliminary data

Sisällys

| | |
|--|----|
| Ansiotason nousu 4,2 % | 3 |
| Keskiansiot 2 142 euroa | 4 |
| Palkansaajien ansiotasoindeksi | 5 |
| 1964 = 100 | 5 |
| 1975 = 100 | 5 |
| 1980 = 100 | 5 |
| 1985 = 100 | 5 |
| Palkansaajien ansiotasoindeksi sektoreittain | 6 |
| 1990 = 100 | 6 |
| 1995 = 100 | 6 |
| Palkansaajien ansiotason prosenttimuutoksia | 7 |
| Ansiotasoindeksi 1995=100 sektoreittain ja sukupuolittain | 8 |
| Ansiotasoindeksi 1995=100 toimialoittain | 9 |
| Ansiotasoindeksi 1995=100 palkansaajaryhmittäin . | 11 |
| Ansiotasoindeksi 1985=100, teollisuuden työntekijät | 14 |
| Ansiotasoindeksi 1990=100, teollisuuden työntekijät | 15 |

Contents

| | |
|--|----|
| Wage and salary earnings rose by 4,2 per cent | 3 |
| Average earnings € 2 142 | 4 |
| Index of wage and salary earnings | 5 |
| 1964 = 100 | 5 |
| 1975 = 100 | 5 |
| 1980 = 100 | 5 |
| 1985 = 100 | 5 |
| Index of wage and salary earnings by sectors | 6 |
| 1990 = 100 | 6 |
| 1995 = 100 | 6 |
| Percentage earnings level changes | 7 |
| Index of wage and salary earnings 1995=100 by sector and gender | 8 |
| Index of wage and salary earnings 1995=100 by industry | 9 |
| Index of wage and salary earnings 1995=100 by employee group | 11 |
| Index of wage and salary earnings 1985=100, manufacturing workers | 14 |
| Index of wage and salary earnings 1990=100, manufacturing workers | 15 |



Ansiotason nousu 4,2 %

Palkansaajien ansiotasoindeksi oli vuoden 2001 neljännellä neljänneksellä 4,2 prosenttia suurempi kuin edellisen vuoden vastaavalla neljänneksellä. Loka-joulukuun ansiotason vuosimuutosta nostivat viime vuoden alkupuolen sopimuskorotukset. Reaalisesti palkat olivat loka-joulukuussa 2,5 prosenttia korkeammat kuin vuotta aiemmin. Ansioiden nimellinen nousu oli yksityisellä työnantajasektorilla ja kunnilla 4,1 prosenttia sekä valtiolla 4,7 prosenttia.

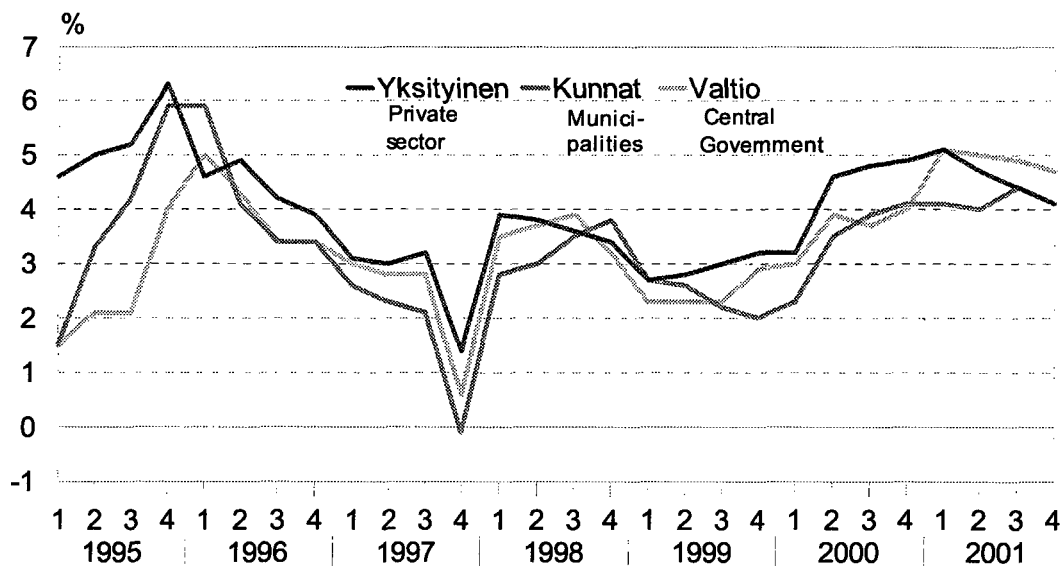
Ansioitasoindeksit ovat vuoteen 2000 asti lopullisia. Ne perustuvat pelkästään toteutuneeseen ansiokehitykseen. Vuoden 2001 indeksit ovat suurimmaksi osaksi vielä arvioita. Osasta yksityisen sektorin tuntipalkkaisia työntekijöitä on saatu toisen neljänneksen toteutuneet ansiotiedot.

Wage and salary earnings rose by 4,2 per cent

Index of wage and salary earnings rose in the fourth quarter 2001 by 4,2 per cent from the same quarter of previous year. Fourth quarter annual earnings rise relates to last year's collective wage raises. Real earnings were in October-December 2,5 per cent higher than a year before. Earnings rose nominally by 4,1 per cent in private sector and in municipalities and 4,7 per cent in central government.

The indices of 2000 are final. They are entirely based on final wage statistics. The indices of 2001 are mostly based on estimated effects of wage agreements and wage drift. A part of the wage statistics for private sector hourly paid employees is included in the index calculation.

Muutos edellisen vuoden vastaavasta neljänneksestä työnantajasektoreittain Changes from corresponding quarter of previous year by employer sector



Keskiansiot 2 142 euroa

Ansiotasoindeksin aineistosta voidaan laskea myös keskiansioita. Laskettaessa laajempien palkansaajakokonaisuuksien keskiansioita pienempien palkansaajaryhmien keskiansiot painotetaan yhteen niiden henkilölukumäärillä.

Keskimääräiset kuukausiansiot kuvaavat kokoaikaisen ja täyttä palkkaa saaneen palkansaajan säännöllisen tehdyn työajan ansioita. Tuntipalkat on laskelmassa kerrottu luvulla 170.

Vuoden 2001 neljännellä neljänneksellä kaikkien palkansaajien keskiansio oli ennakkotietojen mukaan 2 142 euroa, miehillä 2 354 euroa ja naisilla 1 928 euroa.

Naisten ansiotaso oli 82 % miesten ansioista. Vastava suhdeluku oli 80 % vuonna 1985 ja 82 % vuonna 1995.

Average earnings € 2 142

Also average earnings can be calculated from the material of index of wage and salary earnings. In the calculation summing average earnings for different employee groups the number of employees in each group are used as weights.

Average monthly earnings represent earnings for normal time of work with full wage and salary. Hourly earnings have been multiplied by the figure 170.

In the fourth quarter 2001 average earnings for all employees was € 2 142, for men € 2 354 and for women € 1 928.

The level of earnings for females was 82 per cent of earnings for men. The corresponding proportion was 80 per cent in 1985 and 82 per cent in 1995.

Palkansaajien kuukausiansioita 1998 – 2001/IV, euroa Monthly earnings 1998 – 2001/IV, €

| | 1998 | 1999 | 2000 | 2001* | 2000/III | 2000/IV | 2001/I* | 2001/II* | 2001/III* | 2001/IV* |
|----------------------------|-------|-------|-------|-------|----------|---------|---------|----------|-----------|----------|
| Kaikki palkansaajat | | | | | | | | | | |
| All employees | 1 898 | 1 955 | 2 036 | 2 128 | 2 044 | 2 057 | 2 105 | 2 129 | 2 136 | 2 142 |
| miehet – males | 2 077 | 2 145 | 2 231 | 2 337 | 2 235 | 2 259 | 2 312 | 2 338 | 2 345 | 2 354 |
| naiset – females | 1 713 | 1 760 | 1 833 | 1 916 | 1 840 | 1 851 | 1 895 | 1 917 | 1 925 | 1 928 |
| tuntipalkkaiset | | | | | | | | | | |
| hourly paid employees | 1 676 | 1 725 | 1 799 | 1 887 | 1 806 | 1 826 | 1 864 | 1 889 | 1 892 | 1 904 |
| kuukausipalkkaiset | | | | | | | | | | |
| monthly paid employees | 1 978 | 2 035 | 2 121 | 2 213 | 2 131 | 2 137 | 2 189 | 2 214 | 2 223 | 2 227 |
| Yksityinen sektori | | | | | | | | | | |
| Private sector | 1 930 | 1 993 | 2 081 | 2 180 | 2 088 | 2 109 | 2 157 | 2 181 | 2 185 | 2 195 |
| miehet – males | 2 070 | 2 141 | 2 228 | 2 336 | 2 231 | 2 261 | 2 312 | 2 338 | 2 343 | 2 354 |
| naiset – females | 1 703 | 1 758 | 1 840 | 1 925 | 1 846 | 1 861 | 1 905 | 1 928 | 1 931 | 1 938 |
| Kunta | | | | | | | | | | |
| Municipalities | 1 780 | 1 823 | 1 888 | 1 966 | 1 896 | 1 902 | 1 943 | 1 964 | 1 979 | 1 980 |
| miehet – males | 1 996 | 2 051 | 2 127 | 2 215 | 2 135 | 2 144 | 2 188 | 2 210 | 2 228 | 2 235 |
| naiset – females | 1 703 | 1 742 | 1 805 | 1 882 | 1 813 | 1 820 | 1 859 | 1 880 | 1 894 | 1 894 |
| Valtio | | | | | | | | | | |
| Central government | 2 029 | 2 086 | 2 169 | 2 279 | 2 175 | 2 185 | 2 258 | 2 283 | 2 286 | 2 288 |
| miehet – males | 2 209 | 2 283 | 2 371 | 2 493 | 2 376 | 2 391 | 2 470 | 2 498 | 2 501 | 2 503 |
| naiset – females | 1 794 | 1 840 | 1 916 | 2 020 | 1 920 | 1 937 | 2 001 | 2 024 | 2 026 | 2 028 |
| Muut | | | | | | | | | | |
| Others | 1 959 | 2 001 | 2 057 | 2 132 | 2 059 | 2 059 | 2 108 | 2 136 | 2 140 | 2 144 |
| miehet – males | 2 235 | 2 293 | 2 367 | 2 454 | 2 373 | 2 369 | 2 427 | 2 458 | 2 463 | 2 468 |
| naiset – females | 1 786 | 1 828 | 1 881 | 1 953 | 1 882 | 1 887 | 1 932 | 1 957 | 1 961 | 1 964 |

* Ennakkotieto
Preliminary data

Palkansaajien ansiotasoindeksi

Index of wage and salary earnings

| Vuosi Year | Neljännes – quarter | | | | | vuosimuutos, % year change, % |
|-------------------|---------------------|---------|---------|---------|---------|----------------------------------|
| | I | II | III | IV | I-IV | |
| 1964 = 100 | | | | | | |
| 1964 | 96,6 | 100,3 | 100,2 | 103,1 | 100,0 | |
| 1965 | 107,5 | 108,8 | 108,9 | 109,2 | 108,6 | 8,6 |
| 1966 | 111,2 | 116,5 | 119,2 | 119,5 | 116,5 | 7,3 |
| 1967 | 123,3 | 126,9 | 128,5 | 128,9 | 126,8 | 8,8 |
| 1968 | 136,0 | 139,8 | 144,0 | 143,8 | 140,8 | 11,0 |
| 1969 | 148,6 | 152,2 | 152,9 | 152,9 | 151,2 | 7,4 |
| 1970 | 160,5 | 164,3 | 165,2 | 167,0 | 163,9 | 8,4 |
| 1971 | 177,8 | 183,4 | 187,7 | 191,9 | 184,8 | 12,8 |
| 1972 | 193,0 | 208,1 | 212,6 | 213,2 | 206,3 | 11,6 |
| 1973 | 217,1 | 239,6 | 247,8 | 249,9 | 238,0 | 15,4 |
| 1974 | 253,9 | 286,6 | 295,2 | 306,4 | 284,8 | 19,7 |
| 1975 | 315,2 | 354,1 | 357,8 | 366,3 | 347,2 | 21,9 |
| 1976 | 381,8 | 404,1 | 406,1 | 407,2 | 399,1 | 14,9 |
| 1977 | 411,1 | 436,5 | 439,6 | 445,1 | 432,9 | 8,5 |
| 1978 | 447,2 | 455,1 | 465,5 | 482,1 | 462,4 | 6,8 |
| 1979 | 500,0 | 515,7 | 516,7 | 528,5 | 515,3 | 11,4 |
| 1980 | 543,4 | 578,3 | 580,8 | 607,4 | 577,3 | 12,0 |
| 1981 | 623,7 | 650,3 | 656,9 | 673,2 | 651,0 | 12,8 |
| 1982 | 691,2 | 719,2 | 719,2 | 750,7 | 719,9 | 10,6 |
| 1983 | 758,8 | 795,7 | 796,8 | 827,4 | 794,5 | 10,4 |
| 1984 | 840,1 | 873,5 | 877,0 | 887,9 | 869,5 | 9,4 |
| 1985 | 911,0 | 950,2 | 949,6 | 959,4 | 942,7 | 8,4 |
| 1986 | 982,5 | 1 008,4 | 1 013,6 | 1 028,6 | 1 008,4 | 7,0 |
| 1987 | 1 049,4 | 1 086,3 | 1 083,4 | 1 097,8 | 1 079,3 | 7,0 |
| 1988 | 1 120,9 | 1 182,0 | 1 191,2 | 1 211,4 | 1 176,2 | 9,0 |
| 1989 | 1 242,5 | 1 281,1 | 1 285,2 | 1 313,4 | 1 280,6 | 8,9 |
| 1990 | 1 348,6 | 1 398,2 | 1 399,9 | 1 446,0 | 1 398,2 | 9,2 |
| 1991 | 1 458,1 | 1 487,0 | 1 496,2 | 1 506,0 | 1 487,0 | 6,4 |
| 1992 | 1 510,6 | 1 515,8 | 1 513,5 | 1 521,0 | 1 515,2 | 1,9 |
| 1993 | 1 521,6 | 1 525,0 | 1 521,6 | 1 536,0 | 1 526,2 | 0,7 |
| 1994 | 1 545,2 | 1 553,9 | 1 557,9 | 1 570,0 | 1 556,7 | 2,0 |
| 1995 | 1 601,1 | 1 620,7 | 1 630,5 | 1 664,6 | 1 629,4 | 4,7 |
| 1996 | 1 681 | 1 685 | 1 686 | 1 721 | 1 693 | 3,9 |
| 1997 | 1 726 | 1 726 | 1 729 | 1 736 | 1 730 | 2,1 |
| 1998 | 1 785 | 1 787 | 1 790 | 1 796 | 1 789 | 3,5 |
| 1999 | 1 832 | 1 835 | 1 839 | 1 848 | 1 839 | 2,8 |
| 2000 | 1 887 | 1 915 | 1 921 | 1 933 | 1 914 | 4,1 |
| 2001* | 1 978 | 2 001 | 2 007 | 2 014 | 2 000 | 4,2 |

1975 = 100

| Vuosi Year | Neljännes – quarter | | | | |
|---------------|---------------------|-------|-------|-------|-------|
| | I | II | III | IV | I-IV |
| 1999 | 529,3 | 530,3 | 531,4 | 534,0 | 531,2 |
| 2000 | 545,1 | 553,2 | 555,2 | 558,5 | 553,0 |
| 2001* | 571,5 | 578,3 | 579,9 | 581,8 | 577,9 |

1980 = 100

| Vuosi Year | Neljännes – quarter | | | | |
|---------------|---------------------|-------|-------|-------|-------|
| | I | II | III | IV | I-IV |
| 1999 | 317,7 | 318,3 | 319,0 | 320,5 | 318,9 |
| 2000 | 327,2 | 332,0 | 333,2 | 335,2 | 331,9 |
| 2001* | 343,0 | 347,1 | 348,1 | 349,2 | 346,8 |

1985 = 100

| Vuosi Year | Neljännes – quarter | | | | |
|---------------|---------------------|-------|-------|-------|-------|
| | I | II | III | IV | I-IV |
| 1999 | 194,1 | 194,5 | 194,9 | 195,8 | 194,8 |
| 2000 | 199,9 | 202,9 | 203,6 | 204,8 | 202,8 |
| 2001* | 209,6 | 212,1 | 212,7 | 213,4 | 211,9 |

**Palkansaajien ansiotasoindeksi
sektoreittain**

**Index of wage and salary earnings
by sectors**

| Vuosi ja neljännes Year, quarter | Kaikki palkansaajat All wage and salary earners | | | Valtiosektori Central Government | | | Kuntasektori Municipalities | | | Yksityinen sektori Private sector | | | Muut Others | Teollisuus Manu- facturing |
|---|--|---|---|-------------------------------------|---|---|--------------------------------|---|---|--------------------------------------|---|---|------------------------|----------------------------------|
| | Yhteen- sä Total | Tunti- palkat Hourly paid empl. | Kuukau- sipalkat Monthly paid empl. | Yhteen- sä Total | Tunti- palkat Hourly paid empl. | Kuukau- sipalkat Monthly paid empl. | Yhteen- sä Total | Tunti- palkat Hourly paid empl. | Kuukau- sipalkat Monthly paid empl. | Yhteen- sä Total | Tunti- palkat Hourly paid empl. | Kuukau- sipalkat Monthly paid empl. | Yhteen- sä Total | Yhteen- sä Total |
| 1990 = 100 | | | | | | | | | | | | | | |
| 1990 | 100 | 100 | 100 | 100 | 100 | 100 | 100 | 100 | 100 | 100 | 100 | 100 | 100 | 100 |
| 1991 | 106,4 | 105,9 | 106,6 | 105,4 | 107,7 | 105,3 | 107,0 | 104,0 | 107,2 | 106,4 | 105,9 | 106,7 | 105,8 | 106,1 |
| 1992 | 108,4 | 106,9 | 109,0 | 107,1 | 109,7 | 106,9 | 110,0 | 106,2 | 110,3 | 108,1 | 106,8 | 109,0 | 108,3 | 108,3 |
| 1993 | 109,2 | 107,0 | 110,1 | 107,1 | 110,5 | 106,9 | 111,7 | 108,9 | 111,9 | 108,8 | 106,8 | 110,0 | 109,3 | 110,0 |
| 1994 | 111,4 | 109,5 | 112,1 | 108,4 | 112,7 | 108,1 | 112,5 | 108,7 | 112,8 | 111,6 | 109,4 | 112,9 | 110,2 | 115,0 |
| 1995 | 116,6 | 115,3 | 117,1 | 111,0 | 116,2 | 110,6 | 116,7 | 112,9 | 117,0 | 117,4 | 115,3 | 118,8 | 113,2 | 123,1 |
| 1996 | 121,2 | 119,7 | 121,7 | 115,3 | 119,4 | 115,0 | 121,4 | 116,7 | 121,8 | 122,0 | 119,8 | 123,4 | 118,8 | 127,8 |
| 1997 | 123,8 | 122,1 | 124,4 | 118,0 | 124,9 | 117,6 | 123,7 | 118,6 | 124,1 | 124,7 | 122,2 | 126,3 | 120,9 | 131,4 |
| 1998 | 128,1 | 126,1 | 128,8 | 122,2 | 129,9 | 121,7 | 127,8 | 121,8 | 128,3 | 129,0 | 126,2 | 130,9 | 123,8 | 136,2 |
| 1999 | 131,6 | 129,6 | 132,3 | 125,2 | 133,2 | 124,7 | 130,9 | 125,1 | 131,3 | 132,8 | 129,8 | 134,8 | 126,4 | 140,5 |
| 2000 | 137,0 | 135,1 | 137,7 | 129,8 | 138,1 | 129,2 | 135,4 | 129,2 | 135,9 | 138,6 | 135,3 | 140,7 | 130,1 | 146,8 |
| 2001* | 143,1 | 141,3 | 143,8 | 136,2 | 144,8 | 135,6 | 141,0 | 134,0 | 141,5 | 145,0 | 141,5 | 147,2 | 134,8 | 153,7 |
| 2000/I | 135,0 | 133,0 | 135,7 | 128,4 | 136,7 | 127,8 | 133,8 | 128,2 | 134,2 | 136,5 | 133,2 | 138,5 | 129,4 | 144,6 |
| II | 137,0 | 135,0 | 137,8 | 130,0 | 138,3 | 129,4 | 135,4 | 129,5 | 135,9 | 138,6 | 135,1 | 140,9 | 130,5 | 146,6 |
| III | 137,5 | 135,6 | 138,2 | 130,2 | 138,6 | 129,6 | 136,0 | 129,5 | 136,4 | 139,2 | 135,8 | 141,4 | 130,2 | 147,4 |
| IV | 138,3 | 136,8 | 138,9 | 130,6 | 138,9 | 130,0 | 136,4 | 129,7 | 136,9 | 140,2 | 137,1 | 142,2 | 130,2 | 148,7 |
| 2001/I* | 141,6 | 139,7 | 142,2 | 135,0 | 143,5 | 134,4 | 139,3 | 132,7 | 139,8 | 143,4 | 139,9 | 145,6 | 133,3 | 151,9 |
| II* | 143,2 | 141,3 | 143,9 | 136,5 | 145,1 | 135,9 | 140,8 | 134,2 | 141,3 | 145,1 | 141,5 | 147,4 | 135,1 | 153,7 |
| III* | 143,6 | 141,5 | 144,4 | 136,6 | 145,3 | 136,0 | 141,9 | 134,4 | 142,5 | 145,4 | 141,7 | 147,7 | 135,3 | 154,0 |
| IV* | 144,1 | 142,5 | 144,7 | 136,7 | 145,4 | 136,1 | 142,0 | 134,6 | 142,5 | 146,0 | 142,7 | 148,1 | 135,6 | 155,1 |
| 1995 = 100 | | | | | | | | | | | | | | |
| 1995 | 100 | 100 | 100 | 100 | 100 | 100 | 100 | 100 | 100 | 100 | 100 | 100 | 100 | 100 |
| 1996 | 104,2 | 104,3 | 104,1 | 104,4 | 103,4 | 104,4 | 104,2 | 103,4 | 104,2 | 104,2 | 104,4 | 104,0 | 104,6 | 104,2 |
| 1997 | 106,7 | 106,8 | 106,7 | 106,8 | 107,0 | 106,8 | 106,0 | 105,1 | 106,0 | 107,0 | 106,8 | 107,0 | 106,6 | 107,1 |
| 1998 | 110,5 | 110,5 | 110,5 | 110,6 | 111,5 | 110,5 | 109,5 | 107,9 | 109,5 | 110,9 | 110,6 | 111,0 | 108,6 | 111,1 |
| 1999 | 113,6 | 113,7 | 113,5 | 113,3 | 114,3 | 113,2 | 112,1 | 110,8 | 112,1 | 114,1 | 113,8 | 114,3 | 110,9 | 114,6 |
| 2000 | 118,2 | 118,5 | 118,1 | 117,4 | 118,5 | 117,4 | 116,0 | 114,5 | 116,0 | 119,1 | 118,6 | 119,4 | 114,1 | 119,8 |
| 2001* | 123,5 | 123,9 | 123,4 | 123,2 | 124,3 | 123,2 | 120,8 | 118,7 | 120,9 | 124,6 | 124,0 | 124,9 | 118,2 | 125,3 |
| 1999/I | 113,1 | 113,3 | 113,1 | 112,8 | 113,9 | 112,8 | 112,0 | 110,4 | 112,0 | 113,6 | 113,4 | 113,8 | 110,4 | 114,0 |
| II | 113,3 | 113,3 | 113,4 | 113,2 | 114,2 | 113,1 | 112,0 | 110,7 | 112,1 | 113,9 | 113,3 | 114,1 | 110,6 | 114,3 |
| III | 113,6 | 113,6 | 113,6 | 113,5 | 114,4 | 113,5 | 112,1 | 110,9 | 112,2 | 114,1 | 113,7 | 114,4 | 110,9 | 114,6 |
| IV | 114,1 | 114,6 | 114,0 | 113,6 | 114,7 | 113,6 | 112,2 | 111,3 | 112,3 | 114,9 | 114,7 | 115,0 | 111,6 | 115,5 |
| 2000/I | 116,5 | 116,7 | 116,5 | 116,2 | 117,3 | 116,1 | 114,6 | 113,6 | 114,6 | 117,2 | 116,8 | 117,5 | 113,5 | 118,0 |
| II | 118,2 | 118,4 | 118,2 | 117,6 | 118,7 | 117,5 | 116,0 | 114,8 | 116,0 | 119,1 | 118,5 | 119,5 | 114,4 | 119,6 |
| III | 118,7 | 118,9 | 118,6 | 117,8 | 118,9 | 117,8 | 116,5 | 114,8 | 116,5 | 119,6 | 119,0 | 119,9 | 114,2 | 120,2 |
| IV | 119,4 | 120,0 | 119,2 | 118,1 | 119,2 | 118,1 | 116,8 | 114,9 | 116,9 | 120,5 | 120,2 | 120,6 | 114,2 | 121,3 |
| 2001/I* | 122,2 | 122,5 | 122,0 | 122,1 | 123,1 | 122,1 | 119,3 | 117,6 | 119,4 | 123,2 | 122,7 | 123,5 | 116,9 | 123,9 |
| II* | 123,6 | 123,9 | 123,5 | 123,4 | 124,5 | 123,4 | 120,6 | 118,9 | 120,7 | 124,7 | 124,1 | 125,0 | 118,5 | 125,3 |
| III* | 124,0 | 124,1 | 123,9 | 123,6 | 124,6 | 123,5 | 121,6 | 119,1 | 121,7 | 124,9 | 124,3 | 125,3 | 118,7 | 125,6 |
| IV* | 124,4 | 124,9 | 124,2 | 123,7 | 124,8 | 123,7 | 121,6 | 119,3 | 121,7 | 125,4 | 125,1 | 125,6 | 118,9 | 126,5 |

*Palkansaajien ansiotason
prosenttimuutoksia*

*Percentage earnings level
changes*

| Palkansaajaryhmä Employee group | Edellisestä neljänneksestä From previous quarter | | | | | Vuosimuutos Change on one year | | | | | | | |
|--|---|-----|-------|-----|------|-----------------------------------|-------|-----|-----|-----|-----|-----|--|
| | 2000 | | 2001* | | | 2000 | 2001* | | | | | | |
| | IV | I | II | III | IV | IV | I | II | III | IV | | | |
| Kaikki palkansaajat All wage and salary earners | 0,6 | 2,3 | 1,2 | 0,3 | 0,3 | 4,1 | 4,5 | 4,6 | 4,8 | 4,5 | 4,5 | 4,2 | |
| Tuntipalkkaiset Hourly paid employees | 0,9 | 2,1 | 1,2 | 0,1 | 0,7 | 4,2 | 4,6 | 4,7 | 5,0 | 4,7 | 4,4 | 4,1 | |
| Kuukausipalkkaiset Monthly paid employees | 0,5 | 2,4 | 1,2 | 0,3 | 0,2 | 4,0 | 4,5 | 4,6 | 4,8 | 4,5 | 4,5 | 4,2 | |
| Valtio Central Government | 0,3 | 3,3 | 1,1 | 0,1 | 0,1 | 3,7 | 4,9 | 4,0 | 5,1 | 5,0 | 4,9 | 4,7 | |
| Kunnat Municipalities | 0,3 | 2,1 | 1,1 | 0,8 | 0,1 | 3,5 | 4,2 | 4,1 | 4,1 | 4,0 | 4,4 | 4,1 | |
| Yksityinen Private sector | 0,7 | 2,3 | 1,2 | 0,2 | 0,4 | 4,4 | 4,6 | 4,9 | 5,1 | 4,7 | 4,4 | 4,1 | |
| Muut Other | 0,0 | 2,4 | 1,3 | 0,2 | 0,2 | 2,9 | 3,7 | 2,3 | 3,0 | 3,5 | 3,9 | 4,2 | |
| Teollisuus Manufacturing | 0,9 | 2,1 | 1,2 | 0,2 | 0,7 | 4,5 | 4,6 | 5,1 | 5,0 | 4,8 | 4,5 | 4,3 | |
| Rakentaminen Building construction | 1,0 | 1,9 | 1,1 | 0,2 | 0,4 | 4,9 | 4,5 | 5,6 | 5,0 | 5,0 | 4,3 | 3,7 | |
| Tukku- ja vähittäiskauppa Wholesale and retail trade | 0,3 | 2,5 | 1,4 | 0,2 | 0,3 | 4,0 | 4,7 | 4,2 | 5,4 | 4,5 | 4,4 | 4,4 | |
| Majoitus ja ravitsemisen Hotels and restaurants | 0,1 | 2,5 | 1,2 | 0,1 | 0,2 | 3,2 | 3,6 | 3,1 | 2,9 | 3,6 | 3,9 | 4,0 | |
| Kuljetus Transport | 0,1 | 2,3 | 1,1 | 0,2 | 0,5 | 3,0 | 3,9 | 3,2 | 4,4 | 3,4 | 3,8 | 4,2 | |
| Tietoliikenne Communication | 0,5 | 2,3 | 1,1 | 0,2 | 0,4 | 5,1 | 4,2 | 4,9 | 4,4 | 4,3 | 4,1 | 3,9 | |
| Rahoitus Financing | 2,6 | 2,2 | 1,1 | 0,1 | 0,1 | 5,0 | 5,7 | 6,8 | 6,7 | 6,5 | 6,2 | 3,6 | |
| Vakuutus Insurance | -0,1 | 2,7 | 1,4 | 0,2 | 0,2 | 4,4 | 4,2 | 3,6 | 4,0 | 4,2 | 4,2 | 4,5 | |
| Kiinteistö-, vuokraus- ym. Real estate and business activ. | 0,3 | 2,5 | 1,3 | 0,2 | 0,2 | 4,1 | 4,3 | 4,4 | 4,6 | 4,1 | 4,2 | 4,2 | |
| Julkinen hallinto Public administration | 0,4 | 2,9 | 1,1 | 0,3 | 0,0 | 3,5 | 4,7 | 4,1 | 4,8 | 4,8 | 4,8 | 4,4 | |
| Koulutus- ja tutkimus Education and research | 0,3 | 2,5 | 1,1 | 0,5 | -0,2 | 3,1 | 4,2 | 3,4 | 4,0 | 4,1 | 4,5 | 4,0 | |
| Terveyspalvelu Health services | 0,4 | 2,1 | 1,0 | 0,8 | 0,3 | 3,8 | 4,3 | 4,6 | 4,4 | 4,0 | 4,3 | 4,3 | |
| Sosiaalipalvelu Social welfare services | 0,6 | 2,4 | 1,0 | 0,6 | -0,2 | 3,6 | 4,4 | 4,5 | 4,7 | 4,5 | 4,7 | 3,9 | |
| Muut yhteiskunn. palvelut Other social and personal serv. | 0,5 | 2,4 | 1,2 | 0,2 | 0,1 | 4,6 | 4,3 | 4,5 | 4,6 | 4,5 | 4,3 | 3,9 | |
| Miehet Men | 0,7 | 2,3 | 1,2 | 0,2 | 0,4 | 4,1 | 4,6 | 4,6 | 4,9 | 4,6 | 4,5 | 4,2 | |
| Naiset Females | 0,5 | 2,4 | 1,2 | 0,4 | 0,2 | 4,0 | 4,4 | 4,5 | 4,7 | 4,4 | 4,5 | 4,2 | |

**Ansiotasoindeksi 1995=100
sektoreittain ja sukupuolittain**

**Index of wage and salary earnings
1995=100 by sector and gender**

| Sukupuoli ja sektori Gender and sector | Vuosi ja neljännes – Year and quarter | | | | | | | |
|---|---------------------------------------|-------|-------|-------|-------|-------|-------|-------|
| | 2000 | 2001* | 2000 | 2000 | 2001 | 2001 | 2001 | 2001 |
| | | | III | IV | I* | II* | III* | IV* |
| Yhteensä | | | | | | | | |
| Total | 118,2 | 123,5 | 118,7 | 119,4 | 122,2 | 123,6 | 124,0 | 124,4 |
| tuntipalkkaiset – hourly paid employees | 118,5 | 123,9 | 118,9 | 120,0 | 122,5 | 123,9 | 124,1 | 124,9 |
| kuukausipalkkaiset – monthly paid employees | 118,1 | 123,4 | 118,6 | 119,2 | 122,0 | 123,5 | 123,9 | 124,2 |
| Yksityinen sektori | | | | | | | | |
| Private sector | 119,1 | 124,6 | 119,6 | 120,5 | 123,2 | 124,7 | 124,9 | 125,4 |
| tuntipalkkaiset – hourly paid employees | 118,6 | 124,0 | 119,0 | 120,2 | 122,7 | 124,1 | 124,3 | 125,1 |
| kuukausipalkkaiset – monthly paid employees | 119,4 | 124,9 | 119,9 | 120,6 | 123,5 | 125,0 | 125,3 | 125,6 |
| Kuntasektori | | | | | | | | |
| Municipalities | 116,0 | 120,8 | 116,5 | 116,8 | 119,3 | 120,6 | 121,6 | 121,6 |
| tuntipalkkaiset – hourly paid employees | 114,5 | 118,7 | 114,8 | 114,9 | 117,6 | 118,9 | 119,1 | 119,3 |
| kuukausipalkkaiset – monthly paid employees | 116,0 | 120,9 | 116,5 | 116,9 | 119,4 | 120,7 | 121,7 | 121,7 |
| Valtiosektori | | | | | | | | |
| Central government | 117,4 | 123,2 | 117,8 | 118,1 | 122,1 | 123,4 | 123,6 | 123,7 |
| tuntipalkkaiset – hourly paid employees | 118,5 | 124,3 | 118,9 | 119,2 | 123,1 | 124,5 | 124,6 | 124,8 |
| kuukausipalkkaiset – monthly paid employees | 117,4 | 123,2 | 117,8 | 118,1 | 122,1 | 123,4 | 123,5 | 123,7 |
| Muut | | | | | | | | |
| Others | 114,1 | 118,2 | 114,2 | 114,2 | 116,9 | 118,5 | 118,7 | 118,9 |
| Miehet - males | | | | | | | | |
| Yhteensä | | | | | | | | |
| Total | 117,8 | 123,1 | 118,2 | 119,0 | 121,8 | 123,2 | 123,5 | 124,0 |
| tuntipalkkaiset – hourly paid employees | 118,2 | 123,7 | 118,7 | 119,7 | 122,3 | 123,8 | 124,0 | 124,8 |
| kuukausipalkkaiset – monthly paid employees | 117,5 | 122,8 | 118,0 | 118,6 | 121,4 | 122,9 | 123,2 | 123,6 |
| Yksityinen sektori | | | | | | | | |
| Private sector | 118,3 | 123,8 | 118,8 | 119,7 | 122,4 | 123,9 | 124,1 | 124,7 |
| tuntipalkkaiset – hourly paid employees | 118,4 | 123,9 | 118,8 | 119,9 | 122,5 | 123,9 | 124,1 | 125,0 |
| kuukausipalkkaiset – monthly paid employees | 118,3 | 123,7 | 118,8 | 119,5 | 122,3 | 123,9 | 124,1 | 124,5 |
| Kuntasektori | | | | | | | | |
| Municipalities | 114,7 | 119,3 | 115,2 | 115,5 | 117,8 | 119,0 | 120,0 | 120,4 |
| tuntipalkkaiset – hourly paid employees | 114,4 | 118,6 | 114,7 | 114,9 | 117,5 | 118,9 | 119,0 | 119,2 |
| kuukausipalkkaiset – monthly paid employees | 114,7 | 119,4 | 115,2 | 115,6 | 117,9 | 119,1 | 120,2 | 120,6 |
| Valtiosektori | | | | | | | | |
| Central government | 117,0 | 122,9 | 117,3 | 117,8 | 121,7 | 123,1 | 123,2 | 123,3 |
| tuntipalkkaiset – hourly paid employees | 118,6 | 124,3 | 119,0 | 119,2 | 123,2 | 124,6 | 124,7 | 124,8 |
| kuukausipalkkaiset – monthly paid employees | 117,0 | 122,8 | 117,3 | 117,8 | 121,7 | 123,1 | 123,2 | 123,3 |
| Muut | | | | | | | | |
| Others | 114,8 | 118,8 | 115,2 | 114,7 | 117,5 | 119,0 | 119,2 | 119,5 |
| Naiset - Females | | | | | | | | |
| Yhteensä | | | | | | | | |
| Total | 118,2 | 123,4 | 118,6 | 119,3 | 122,1 | 123,5 | 124,0 | 124,2 |
| tuntipalkkaiset – hourly paid employees | 118,7 | 123,8 | 119,1 | 119,8 | 122,4 | 123,9 | 124,0 | 124,9 |
| kuukausipalkkaiset – monthly paid employees | 118,1 | 123,4 | 118,6 | 119,2 | 122,0 | 123,5 | 124,0 | 124,1 |
| Yksityinen sektori | | | | | | | | |
| Private sector | 119,4 | 124,8 | 119,9 | 120,6 | 123,5 | 125,0 | 125,2 | 125,6 |
| tuntipalkkaiset – hourly paid employees | 118,8 | 123,9 | 119,1 | 119,9 | 122,5 | 124,0 | 124,1 | 125,0 |
| kuukausipalkkaiset – monthly paid employees | 119,6 | 125,1 | 120,1 | 120,8 | 123,7 | 125,3 | 125,5 | 125,8 |
| Kuntasektori | | | | | | | | |
| Municipalities | 116,4 | 121,4 | 116,9 | 117,4 | 119,9 | 121,3 | 122,2 | 122,2 |
| tuntipalkkaiset – hourly paid employees | 115,4 | 119,4 | 115,6 | 115,6 | 118,3 | 119,7 | 119,8 | 120,0 |
| kuukausipalkkaiset – monthly paid employees | 116,4 | 121,4 | 116,9 | 117,4 | 119,9 | 121,3 | 122,2 | 122,2 |
| Valtiosektori | | | | | | | | |
| Central government | 118,3 | 124,5 | 118,6 | 119,4 | 123,4 | 124,8 | 124,9 | 125,0 |
| tuntipalkkaiset – hourly paid employees | 116,6 | 122,3 | 117,1 | 117,3 | 121,2 | 122,6 | 122,7 | 122,8 |
| kuukausipalkkaiset – monthly paid employees | 118,3 | 124,5 | 118,6 | 119,4 | 123,4 | 124,8 | 124,9 | 125,0 |
| Muut | | | | | | | | |
| Others | 114,7 | 118,9 | 114,8 | 114,8 | 117,6 | 119,1 | 119,3 | 119,6 |

**Ansiotasoindeksi 1995=100
toimialoittain**

**Index of wage and salary earnings
1995=100 by industry**

| Toimiala (TOL95) - Industry (SIC95) Palkansaajaryhmä - Employee group | | Vuosi ja neljännes - Year and quarter | | | | | | | |
|--|---|---------------------------------------|-------|-------|-------|-------|-------|-------|-------|
| | | 2000 | 2001* | 2000 | 2001 | 2001 | 2001 | 2001 | |
| | | | | III | IV | I* | II* | III* | IV* |
| A | Maa- ja metsätalous | | | | | | | | |
| | Agriculture and forestry | 115,2 | 119,8 | 115,8 | 116,0 | 118,7 | 119,9 | 120,2 | 120,2 |
| | tuntipalkkaiset - hourly paid employees | 109,5 | 113,0 | 109,9 | 109,5 | 112,4 | 113,1 | 113,3 | 113,1 |
| | kuukausipalkkaiset - monthly paid employees | 119,6 | 125,0 | 120,3 | 121,0 | 123,6 | 125,1 | 125,5 | 125,7 |
| D | Teollisuus | | | | | | | | |
| | Manufacturing | 119,8 | 125,3 | 120,2 | 121,3 | 123,9 | 125,3 | 125,6 | 126,5 |
| | tuntipalkkaiset - hourly paid employees | 119,3 | 124,8 | 119,6 | 120,9 | 123,3 | 124,7 | 125,0 | 126,1 |
| | kuukausipalkkaiset - monthly paid employees | 120,5 | 126,1 | 121,1 | 121,9 | 124,7 | 126,2 | 126,5 | 127,0 |
| E | Energia- ja vesihuolto | | | | | | | | |
| | Energy and water supply | 118,0 | 124,1 | 118,8 | 119,8 | 122,8 | 124,3 | 124,5 | 124,9 |
| | tuntipalkkaiset - hourly paid employees | 116,3 | 123,5 | 117,1 | 118,7 | 122,0 | 123,7 | 123,9 | 124,4 |
| | kuukausipalkkaiset - monthly paid employees | 119,1 | 124,5 | 119,9 | 120,5 | 123,3 | 124,7 | 125,0 | 125,2 |
| F | Rakentaminen | | | | | | | | |
| | Construction | 119,3 | 124,6 | 119,9 | 120,9 | 123,3 | 124,7 | 125,0 | 125,5 |
| | tuntipalkkaiset - hourly paid employees | 119,0 | 124,4 | 119,6 | 121,0 | 123,1 | 124,5 | 124,7 | 125,3 |
| | kuukausipalkkaiset - monthly paid employees | 120,0 | 125,1 | 120,4 | 120,8 | 123,8 | 125,3 | 125,5 | 125,9 |
| G | Kauppa | | | | | | | | |
| | Trade | 117,6 | 123,3 | 118,1 | 118,8 | 121,8 | 123,5 | 123,7 | 124,1 |
| | tuntipalkkaiset - hourly paid employees | 119,2 | 126,4 | 119,7 | 121,9 | 125,3 | 126,8 | 126,5 | 127,1 |
| | kuukausipalkkaiset - monthly paid employees | 117,4 | 123,0 | 118,0 | 118,6 | 121,6 | 123,3 | 123,5 | 123,8 |
| 50 | Moottoriajoneuvojen kauppa ja huolto | | | | | | | | |
| | Sales and service of motor vehicles | 121,3 | 128,7 | 121,3 | 124,1 | 127,4 | 129,0 | 129,1 | 129,5 |
| | tuntipalkkaiset - hourly paid employees | 117,1 | 122,9 | 118,1 | 118,5 | 121,8 | 123,2 | 123,0 | 123,6 |
| | kuukausipalkkaiset - monthly paid employees | 123,0 | 131,0 | 122,6 | 126,3 | 129,5 | 131,2 | 131,4 | 131,7 |
| 51,52 | Tukku- ja vähittäiskauppa | | | | | | | | |
| | Wholesale and retail trade | 117,0 | 122,5 | 117,7 | 118,1 | 121,0 | 122,7 | 122,9 | 123,3 |
| H | Majoitus ja ravitsemistoiminta | | | | | | | | |
| | Hotels and restaurants | 115,3 | 119,5 | 115,4 | 115,4 | 118,3 | 119,7 | 119,8 | 120,0 |
| I | Kuljetus, varastointi ja tietoliikenne | | | | | | | | |
| | Transport, storage and communication | 118,3 | 123,4 | 118,8 | 119,2 | 122,1 | 123,6 | 123,7 | 124,2 |
| | tuntipalkkaiset - hourly paid employees | 116,2 | 120,9 | 116,7 | 116,9 | 119,6 | 121,2 | 121,1 | 121,8 |
| | kuukausipalkkaiset - monthly paid employees | 119,6 | 124,8 | 120,1 | 120,6 | 123,5 | 125,0 | 125,2 | 125,7 |
| 60-62 | Kuljetus | | | | | | | | |
| | Transport | 116,6 | 121,2 | 117,1 | 117,2 | 119,9 | 121,2 | 121,5 | 122,1 |
| | tuntipalkkaiset - hourly paid employees | 115,5 | 119,9 | 115,8 | 116,1 | 118,7 | 119,9 | 120,1 | 121,1 |
| | kuukausipalkkaiset - monthly paid employees | 117,2 | 121,8 | 117,7 | 117,7 | 120,5 | 121,9 | 122,2 | 122,7 |
| 63 | Liikennettä palveleva toiminta | | | | | | | | |
| | Supporting transport activities | 117,4 | 123,8 | 118,1 | 119,0 | 122,3 | 124,4 | 124,1 | 124,4 |
| | tuntipalkkaiset - hourly paid employees | 118,1 | 126,8 | 119,2 | 119,9 | 124,5 | 128,9 | 126,7 | 127,2 |
| | kuukausipalkkaiset - monthly paid employees | 117,2 | 122,9 | 117,8 | 118,7 | 121,7 | 123,1 | 123,3 | 123,6 |
| 64 | Posti- ja teleliikenne | | | | | | | | |
| | Communication | 122,2 | 127,3 | 122,6 | 123,3 | 126,1 | 127,4 | 127,6 | 128,1 |
| | tuntipalkkaiset - hourly paid employees | 116,6 | 120,6 | 117,1 | 117,0 | 119,5 | 120,6 | 121,0 | 121,3 |
| | kuukausipalkkaiset - monthly paid employees | 128,3 | 134,5 | 128,6 | 130,0 | 133,1 | 134,7 | 134,8 | 135,5 |
| J | Rahoitus ja vakuutus | | | | | | | | |
| | Financial intermediation | 121,4 | 127,9 | 121,4 | 123,8 | 126,7 | 128,2 | 128,4 | 128,5 |
| 65,67 | Rahoitus | | | | | | | | |
| | Finance | 122,1 | 129,1 | 122,0 | 125,1 | 127,9 | 129,4 | 129,5 | 129,6 |

| Toimiala - Industry Palkansaajaryhmä - Employee group | | Vuosi ja neljännes – Year and quarter | | | | | | | |
|--|--|---------------------------------------|-------|-------|-------|-------|-------|-------|-------|
| | | 2000 | 2001* | 2000 | | 2001 | | | |
| | | | | III | IV | I* | II* | III* | IV* |
| 66 | Vakuutus | | | | | | | | |
| | Insurance | 119,1 | 124,2 | 119,6 | 119,5 | 122,7 | 124,4 | 124,6 | 124,9 |
| K | Kiinteistö-, vuokraus- ja tutkimuspalv, | | | | | | | | |
| | Real estate, renting and business activ, | 119,0 | 124,1 | 119,5 | 119,8 | 122,7 | 124,3 | 124,5 | 124,8 |
| | tuntipalkkaiset – hourly paid employees | 118,6 | 123,2 | 118,9 | 118,7 | 121,9 | 123,5 | 123,6 | 124,0 |
| | kuukausipalkkaiset – monthly paid employees | 119,1 | 124,2 | 119,5 | 120,0 | 122,9 | 124,4 | 124,7 | 124,9 |
| 70 | Kiinteistöalan palvelut | | | | | | | | |
| | Real estate activities | 119,7 | 123,9 | 120,0 | 119,6 | 122,6 | 124,1 | 124,4 | 124,7 |
| | tuntipalkkaiset – hourly paid employees | 117,3 | 120,7 | 117,5 | 116,5 | 119,5 | 120,9 | 120,9 | 121,4 |
| | kuukausipalkkaiset – monthly paid employees | 120,8 | 125,5 | 121,2 | 121,1 | 124,0 | 125,7 | 126,0 | 126,2 |
| 72 | Tietojenkäsittelypalvelu | | | | | | | | |
| | Computer and related activities | 116,1 | 121,0 | 116,6 | 116,8 | 119,6 | 121,2 | 121,5 | 121,8 |
| 73 | Tutkimus ja kehittäminen | | | | | | | | |
| | Research and development | 119,0 | 124,7 | 119,6 | 119,5 | 123,5 | 124,9 | 125,0 | 125,2 |
| 74 | Muu liike-elämää palveleva toiminta | | | | | | | | |
| | Other business activities | 119,4 | 124,7 | 119,9 | 120,5 | 123,4 | 124,9 | 125,1 | 125,4 |
| | tuntipalkkaiset – hourly paid employees | 119,6 | 125,4 | 120,2 | 120,5 | 123,9 | 125,7 | 125,8 | 126,2 |
| | kuukausipalkkaiset – monthly paid employees | 119,3 | 124,6 | 119,8 | 120,5 | 123,3 | 124,8 | 125,1 | 125,2 |
| L | Julkinen hallinto | | | | | | | | |
| | Public administration | 117,2 | 122,7 | 117,6 | 118,0 | 121,5 | 122,9 | 123,2 | 123,2 |
| 751 | Julkishallinto | | | | | | | | |
| | Public administration | 116,8 | 122,5 | 117,2 | 117,9 | 121,2 | 122,6 | 123,1 | 123,0 |
| | tuntipalkkaiset – hourly paid employees | 115,2 | 120,4 | 115,8 | 116,4 | 119,2 | 120,6 | 120,7 | 121,0 |
| | kuukausipalkkaiset – monthly paid employees | 116,8 | 122,5 | 117,2 | 117,9 | 121,3 | 122,6 | 123,1 | 123,0 |
| 752 | Maanpuolustus ja järjestystoimi | | | | | | | | |
| | National defence, public order and safety | 117,6 | 123,2 | 118,0 | 118,2 | 122,0 | 123,4 | 123,6 | 123,7 |
| 753 | Pakollinen sosiaalivakuutustoiminta | | | | | | | | |
| | Compulsory social security activities | 117,4 | 121,6 | 117,6 | 117,5 | 120,3 | 121,8 | 122,0 | 122,2 |
| M | Koulutus | | | | | | | | |
| | Education | 114,5 | 119,3 | 114,8 | 115,1 | 118,0 | 119,4 | 120,0 | 119,8 |
| N | Terveydenhuolto- ja sosiaalipalvelut | | | | | | | | |
| | Health and social work | 117,2 | 122,2 | 117,8 | 118,2 | 120,7 | 121,9 | 122,9 | 123,3 |
| | tuntipalkkaiset – hourly paid employees | 115,5 | 120,1 | 115,9 | 116,3 | 119,0 | 120,4 | 120,5 | 120,7 |
| | kuukausipalkkaiset – monthly paid employees | 117,2 | 122,2 | 117,8 | 118,2 | 120,7 | 121,9 | 122,9 | 123,3 |
| 851 | Terveydenhuoltopalvelut | | | | | | | | |
| | Health activities | 117,9 | 122,8 | 118,6 | 118,9 | 121,2 | 122,4 | 123,5 | 124,2 |
| 853 | Sosiaalipalvelut | | | | | | | | |
| | Social work activities | 116,0 | 121,2 | 116,5 | 117,2 | 119,9 | 121,2 | 122,0 | 121,7 |
| O | Muut yhteiskunn, ja henkilökoht, palvelut | | | | | | | | |
| | Other social and personal services | 118,0 | 123,1 | 118,5 | 119,0 | 121,9 | 123,4 | 123,6 | 123,7 |
| 91 | Järjestötoiminta | | | | | | | | |
| | Activities of membership organization n.e.c. | 113,0 | 117,3 | 113,0 | 113,1 | 116,0 | 117,5 | 117,7 | 118,0 |
| 92 | Virkistys- ja kulttuuri- ja urheilutoiminta | | | | | | | | |
| | Recreational cultural and sporting activities | 123,5 | 129,4 | 124,3 | 125,3 | 128,2 | 129,6 | 129,9 | 129,9 |
| | tuntipalkkaiset – hourly paid employees | 117,2 | 121,2 | 117,4 | 117,3 | 120,0 | 121,4 | 121,6 | 121,8 |
| | kuukausipalkkaiset - monthly paid employees | 123,7 | 129,6 | 124,5 | 125,5 | 128,4 | 129,8 | 130,1 | 130,1 |

**Ansiotasoindeksi 1995=100
palkansaajaryhmittäin**

**Index of wage and salary earnings
1995=100 by employee group**

| Palkansaajaryhmä – Employee group | | Vuosi ja neljännes – Year and quarter | | | | | | | |
|------------------------------------|--|---------------------------------------|-------|-------|-------|-------|-------|-------|-------|
| | | 2000 | 2001* | 2000 | | 2001 | | | |
| | | | | III | IV | I* | II* | III* | IV* |
| 1 | Maatalous | | | | | | | | |
| | Agriculture | | | | | | | | |
| | tuntipalkkaiset – hourly paid employees | 111,0 | 115,0 | 111,2 | 111,4 | 114,0 | 115,4 | 115,3 | 115,5 |
| 2 | Metsätalous | | | | | | | | |
| | Forestry | | | | | | | | |
| | tuntipalkkaiset – hourly paid employees | 106,4 | 108,9 | 107,4 | 105,6 | 109,2 | 108,5 | 109,5 | 108,5 |
| Teollisuuden Työntekijät | | | | | | | | | |
| Manufacturing Workers | | | | | | | | | |
| 15 | elintarvikkeiden valmistus manufacture of food products | 117,1 | 123,5 | 117,8 | 119,2 | 122,1 | 123,5 | 123,6 | 124,9 |
| 17 | tekstiilien valmistus manufacture of textiles | 123,7 | 129,0 | 124,0 | 124,3 | 127,5 | 129,2 | 129,3 | 130,0 |
| 18,19 | vaatteiden, nahkatuotteiden ja jalkineiden valmistus manufacture of wearing apparel, leather and footwear | 119,0 | 124,3 | 119,2 | 119,8 | 122,8 | 124,6 | 124,6 | 125,3 |
| 20 | puutavaran ja puutuotteiden valm, manufacture of wood and wood products | 121,6 | 127,3 | 122,0 | 123,2 | 125,8 | 127,4 | 127,6 | 128,2 |
| 21 | massan, paperin ja paperituotteiden valmistus manufacture of pulp, paper and paper products | 124,0 | 130,8 | 125,3 | 126,5 | 129,4 | 130,9 | 131,3 | 131,8 |
| 22 | kustantaminen ja painaminen publishing and printing | 116,8 | 121,3 | 116,7 | 116,7 | 119,6 | 121,4 | 121,6 | 122,4 |
| 23–25 | kemikaalien ja kemiall, tuott, valm, manufacture of chemicals and chemical products | 116,9 | 124,2 | 117,9 | 119,2 | 122,6 | 124,4 | 124,5 | 125,2 |
| 26 | mineraalituotteiden valmistus - manufacture of mineral products | 117,5 | 122,0 | 117,7 | 118,7 | 121,0 | 122,1 | 122,2 | 122,8 |
| 27 | perusmetallien valmistus manufacture of basic metals | 119,9 | 126,0 | 119,8 | 121,6 | 124,0 | 125,9 | 126,1 | 127,9 |
| 28 | metallituotteiden valmistus manufacture of fabricated metal products | 117,8 | 122,5 | 117,7 | 119,2 | 121,0 | 122,2 | 122,5 | 124,1 |
| 29,34, | koneiden, laitteiden ja kulkuneuvojen valmistus | | | | | | | | |
| 35 | manufacture of machinery and transport equipment | 116,0 | 120,1 | 115,7 | 117,3 | 118,9 | 119,8 | 120,1 | 121,7 |
| 30–33 | sähkötekniisten ja optisten tuotteiden valmistus manufacture of electrical and optical equipment | 123,2 | 129,0 | 123,1 | 125,0 | 127,2 | 128,8 | 129,0 | 130,8 |
| 361 | huonekalujen valmistus manufacture of furniture | 119,2 | 123,8 | 119,4 | 121,0 | 123,1 | 123,8 | 123,9 | 124,4 |
| 362– | muu valmistus | | | | | | | | |
| 366 | other manufacturing | 118,0 | 124,0 | 118,3 | 120,0 | 122,8 | 124,1 | 124,2 | 124,7 |
| Talonrakentaminen | | | | | | | | | |
| Building construction | | | | | | | | | |
| | tuntipalkkaiset – hourly paid employees | 119,1 | 124,8 | 119,9 | 121,9 | 123,7 | 124,7 | 125,0 | 125,6 |
| Maa- ja vesirakentaminen – | | | | | | | | | |
| Land and water construction | | | | | | | | | |
| | tuntipalkkaiset – hourly paid employees | 119,2 | 124,2 | 119,7 | 120,0 | 122,0 | 124,6 | 124,9 | 125,4 |

| Palkansaajaryhmä – Employee group | | Vuosi ja neljännes – Year and quarter | | | | | | | |
|-----------------------------------|---|---------------------------------------|-------|-------|-------|-------|-------|-------|-------|
| | | 2000 | 2001* | 2000 | | 2001 | | | |
| | | | | III | IV | I* | II* | III* | IV* |
| 2 | Metsätalous | | | | | | | | |
| | Forestry | 115,2 | 119,7 | 116,0 | 116,0 | 116,0 | 118,9 | 119,6 | 120,1 |
| | kuukausipalkkaiset – monthly paid employees | 119,3 | 124,7 | 120,1 | 120,9 | 120,9 | 123,4 | 124,9 | 125,1 |
| | Teollisuuden toimihenkilöt | | | | | | | | |
| | Manufacturing monthly paid employees | | | | | | | | |
| | ylemmät toimihenkilöt – upper level employees | 116,0 | 121,5 | 116,6 | 117,4 | 117,4 | 120,2 | 121,6 | 121,9 |
| | tekniset toimihenkilöt – technical employees | 120,6 | 126,1 | 121,2 | 121,9 | 121,9 | 124,8 | 126,3 | 126,5 |
| | konttoritoimihenkilöt – clerical employees | 119,0 | 124,7 | 119,7 | 120,5 | 120,5 | 123,3 | 124,8 | 125,0 |
| | Kaupan konttoritoimihenkilöt | | | | | | | | |
| | Clerical staff in trade | 118,0 | 123,4 | 118,8 | 119,2 | 119,2 | 122,0 | 123,6 | 123,9 |
| | johto- ja esimiestaso – management and supervisor level | 118,2 | 123,0 | 118,7 | 118,8 | 118,8 | 121,6 | 123,2 | 123,4 |
| | suorittava taso – lower-level managerial and administrative work | 117,9 | 123,7 | 118,8 | 119,5 | 119,5 | 122,2 | 123,9 | 124,1 |
| | Kaupan muu henkilöstö – | | | | | | | | |
| | Other staff in trade | 115,7 | 121,3 | 116,4 | 116,7 | 116,7 | 119,8 | 121,5 | 121,8 |
| | myymälänhoitajat – shop managers | 115,2 | 120,8 | 115,9 | 116,3 | 116,3 | 119,3 | 121,0 | 121,3 |
| | myyjät – sales staff | 116,4 | 121,8 | 117,0 | 117,3 | 117,3 | 120,3 | 122,1 | 122,3 |
| | varastohenkilöstö – warehouse staff | 116,7 | 122,2 | 117,4 | 117,6 | 117,6 | 120,7 | 122,4 | 122,7 |
| | apteekkihenkilöstö – pharmacy personnel | 115,8 | 121,5 | 116,5 | 117,0 | 117,0 | 120,0 | 121,8 | 122,0 |
| | kaupan automiehet – lorry drivers in trade | 119,4 | 125,8 | 120,3 | 121,0 | 121,0 | 124,2 | 126,0 | 126,2 |
| | Pankkitoimihenkilöt – | | | | | | | | |
| | Bank employees | 122,1 | 129,2 | 121,9 | 125,2 | 125,2 | 128,0 | 129,4 | 129,5 |
| | johto- ja esimiestaso – management and supervisor level | 118,4 | 123,8 | 118,7 | 120,0 | 120,0 | 122,7 | 124,1 | 124,2 |
| | suorittava taso – lower level administrative and managerial work | 113,5 | 118,7 | 113,8 | 115,1 | 115,1 | 117,6 | 119,0 | 119,1 |

| Palkansaajaryhmä – Employee group | Vuosi ja neljännes – Year and quarter | | | | | | | |
|---|---------------------------------------|-------|-------|-------|-------|-------|-------|-------|
| | 2000 | 2001* | 2000 | 2001 | | | | |
| | | | III | IV | I* | II* | III* | IV* |
| Valtiosektori | | | | | | | | |
| Central government | 113,3 | 117,4 | 117,6 | 117,8 | 118,1 | 122,1 | 123,4 | 123,6 |
| Tutkimus ja kehittäminen | | | | | | | | |
| Research and development | 112,5 | 119,0 | 119,3 | 119,6 | 119,5 | 123,5 | 124,9 | 125,0 |
| Julkinen hallinto | | | | | | | | |
| Public administration | 113,3 | 117,4 | 117,5 | 117,7 | 118,2 | 122,2 | 123,5 | 123,7 |
| hallintotehtävät – administration | 116,9 | 122,6 | 122,8 | 123,1 | 123,4 | 127,5 | 128,9 | 129,0 |
| sotilastehtävät – national defence work | 118,0 | 124,0 | 124,2 | 124,4 | 124,6 | 128,7 | 130,2 | 130,3 |
| järjestystehtävät – public order work | 110,0 | 114,3 | 114,6 | 114,6 | 114,6 | 118,5 | 119,8 | 119,9 |
| muut tehtävät – other work | 114,9 | 118,9 | 119,1 | 119,3 | 119,6 | 123,6 | 125,0 | 125,1 |
| Koulutus | | | | | | | | |
| Education | 112,0 | 116,5 | 116,6 | 116,9 | 117,4 | 121,3 | 122,7 | 122,8 |
| yliopistojen ja korkeakoulujen opetustyö – education in universities | 111,6 | 114,9 | 115,2 | 115,2 | 115,2 | 119,1 | 120,4 | 120,5 |
| muu opetus – other education | 113,9 | 114,6 | 114,9 | 114,8 | 114,8 | 118,6 | 119,9 | 120,1 |
| muut tehtävät – other work | 112,6 | 116,5 | 116,6 | 117,0 | 117,5 | 121,4 | 122,8 | 122,9 |
| Kuntasektori | | | | | | | | |
| Municipalities | 112,1 | 116,0 | 116,0 | 116,5 | 116,8 | 119,3 | 120,6 | 121,6 |
| Julkinen hallinto | | | | | | | | |
| Public administration | 112,7 | 116,7 | 116,7 | 117,2 | 117,7 | 120,3 | 121,7 | 122,5 |
| hallintotehtävät – administration | 112,6 | 116,7 | 116,7 | 117,3 | 117,7 | 120,4 | 121,8 | 122,6 |
| turvallisuustehtävät – public safety | 115,7 | 120,5 | 120,4 | 121,1 | 121,7 | 124,5 | 125,9 | 126,8 |
| Koulutus | | | | | | | | |
| Education | 110,3 | 113,2 | 113,3 | 113,4 | 113,8 | 116,3 | 117,6 | 118,5 |
| opetustehtävät – teaching work | 108,7 | 111,5 | 111,7 | 111,8 | 111,9 | 114,4 | 115,7 | 116,5 |
| muut tehtävät – other work | 113,1 | 116,5 | 116,6 | 116,9 | 117,2 | 119,8 | 121,2 | 122,0 |
| Terveydenhuolto | | | | | | | | |
| Health services | 113,3 | 117,8 | 117,8 | 118,6 | 118,8 | 121,0 | 122,2 | 123,5 |
| terveydenhoitotehtävät – health service work | 112,5 | 117,4 | 117,3 | 118,1 | 118,9 | 120,9 | 121,9 | 123,4 |
| muut tehtävät – other work | 113,8 | 118,0 | 118,0 | 118,4 | 118,8 | 121,5 | 122,9 | 123,8 |
| Sosiaalipalvelut | | | | | | | | |
| Social welfare service | 112,4 | 116,5 | 116,4 | 117,0 | 117,7 | 120,4 | 121,7 | 122,6 |
| sosiaalialan tehtävät – social welfare work | 113,1 | 117,2 | 117,1 | 117,7 | 118,2 | 120,8 | 122,2 | 123,1 |
| muut tehtävät – other work | 111,4 | 115,5 | 115,4 | 116,1 | 116,6 | 119,2 | 120,6 | 121,4 |

*Ansiotasoindeksi 1985=100,
teollisuuden työntekijät*

*Index of wage and salary earnings
1985=100, manufacturing workers*

| Toimiala (TOL79) – Industry (SIC79) | Vuosi ja neljännes – Year and quarter | | | | | | | |
|--|---------------------------------------|-------|-------|-------|-------|-------|-------|-------|
| | 2000 | 2001* | 2001 | | | | | |
| | I–IV | I–IV | III | IV | I | II | III* | IV* |
| 31 Elintarvikkeiden, juomien ja tupakan valmistus Manufacture of food, beverages and tobacco | 213,7 | 225,4 | 214,9 | 217,5 | 222,8 | 225,4 | 225,6 | 228,0 |
| 32 Tekstiilien, vaatteiden, nahan ja nahkatuotteiden valmistus Manufacture of textiles, wearing apparel and leather | 206,1 | 215,1 | 206,5 | 207,3 | 212,5 | 215,5 | 215,6 | 216,8 |
| 331 Puutavaran paitsi puukalusteiden valmistus Manufacture of wood, except furniture | 226,7 | 237,2 | 227,4 | 229,8 | 234,6 | 237,4 | 237,9 | 239,0 |
| 332 Ei-metallisten kalusteiden valmistus Manufacture of furniture and fixture, except primarily of metal | 212,2 | 220,5 | 212,5 | 214,9 | 218,9 | 220,5 | 220,8 | 221,6 |
| 341 Massan, paperin, paperituotteiden valmistus Manufacture of paper and paper products | 212,3 | 224,1 | 214,6 | 216,6 | 221,6 | 224,2 | 224,8 | 225,7 |
| 342 Graafinen tuotanto, kustannustoiminta Printing, publishing and allied industries | 188,8 | 196,0 | 188,7 | 188,6 | 193,4 | 196,3 | 196,7 | 197,8 |
| 35 Kemiallisten, maaöljy-, kumi- ja muovituotteiden valmistus Manufacture of chemicals and petroleum, rubber and plastic products | 210,3 | 223,4 | 212,1 | 214,5 | 220,5 | 223,8 | 224,0 | 225,3 |
| 36 Savi-, lasi- ja kivituuotteiden valmistus Manufacture of mineral products | 209,0 | 217,1 | 209,4 | 211,1 | 215,2 | 217,2 | 217,4 | 218,4 |
| 37 Metallien valmistus Basic metal industries | 220,0 | 231,2 | 219,8 | 223,1 | 227,6 | 231,0 | 231,5 | 234,6 |
| 38 Metall- ja konepajatuotteiden valmistus Manufacture of fabricated metal products, machinery and equipment | 219,0 | 227,6 | 218,6 | 221,7 | 225,0 | 227,2 | 227,6 | 230,7 |

*Ansiotasoindeksi 1990=100,
teollisuuden työntekijät*

*Index of wage and salary earnings
1990=100, manufacturing workers*

| Toimiala (TOL88) – Industry (SIC88) | Vuosi ja neljännes – Year and quarter | | | | | | | | |
|--|---------------------------------------|-------|-------|-------|-------|-------|-------|-------|--|
| | 2000 | 2001* | 2001 | | | | | | |
| | I–IV | I–IV | III | IV | I | II | III* | IV* | |
| D11 Elintarvikkeiden valmistus – Food manufacture | 142,8 | 150,7 | 143,6 | 145,4 | 148,9 | 150,6 | 150,8 | 152,4 | |
| D12 Tekstiilien valmistus – Textiles manufacture | 150,8 | 157,3 | 151,2 | 151,6 | 155,4 | 157,5 | 157,6 | 158,5 | |
| D13 Vaatteiden, nahkatuotteiden jalkineiden valmistus – Wearing apparel, leather goods and footwear manufacture | 142,5 | 148,9 | 142,7 | 143,5 | 147,1 | 149,2 | 149,2 | 150,1 | |
| D14 Puutavaran ja puutuotteiden valm. – Wood and wood products manufacture | 153,2 | 160,3 | 153,7 | 155,3 | 158,6 | 160,5 | 160,8 | 161,5 | |
| D15 Massan, paperin ja paperituotteiden valmistus – Pulp, paper and paper products manufacture | 156,8 | 165,5 | 158,5 | 160,1 | 163,7 | 165,6 | 166,1 | 166,7 | |
| D16 Kustantaminen ja painaminen – Publishing and printing | 134,8 | 139,9 | 134,7 | 134,7 | 138,1 | 140,1 | 140,4 | 141,2 | |
| D17 Huonekalujen valmistus – Furniture manufacture | 144,6 | 150,2 | 144,8 | 146,4 | 149,2 | 150,3 | 150,4 | 151,0 | |
| D18 Kemikaalien ja kemiall. tuott. valm. – Chemicals and chemical products manufacture | 143,3 | 152,2 | 144,5 | 146,1 | 150,2 | 152,4 | 152,6 | 153,5 | |
| D22 Lasi-, savi- ja kivituoitt. valmistus – Glass, clay and stone products manufacture | 139,4 | 144,7 | 139,6 | 140,8 | 143,5 | 144,8 | 145,0 | 145,6 | |
| D23 Metalliteollisuus – Metal industries | 150,3 | 149,5 | 150,2 | 152,4 | 155,5 | 157,8 | 158,2 | 160,3 | |
| D24 Metallituotteiden valmistus (m, D25, D26, D27) – metal products manufacture (incl D25, D26, D27) | 143,6 | 142,9 | 143,4 | 145,4 | 147,6 | 149,0 | 149,3 | 151,4 | |
| D29 Muu valmistus – Other manufacturing industries | 141,4 | 140,4 | 141,8 | 143,9 | 147,1 | 148,8 | 148,9 | 149,5 | |

Postitus
2 lk
kirje

PMM
Sopimus
00022/1

SVT Suomen virallinen tilasto
Finlands officiella statistik
Official Statistics of Finland

Ansietasoindeksi 2002:1
Förtjänstnivåindex
Index of Wage and Salary Earnings

Lisätietoja – Förfrågningar – Inquiries

Harri Nummila (09) 1734 3235
harri.nummila@tilastokeskus.fi
Pekka Laine (09) 1734 3493
pekka.laine@tilastokeskus.fi

Vastaava tilastojohtaja – Ansvarig statistikdirektör –
Director in charge

Ilkka Lehtinen