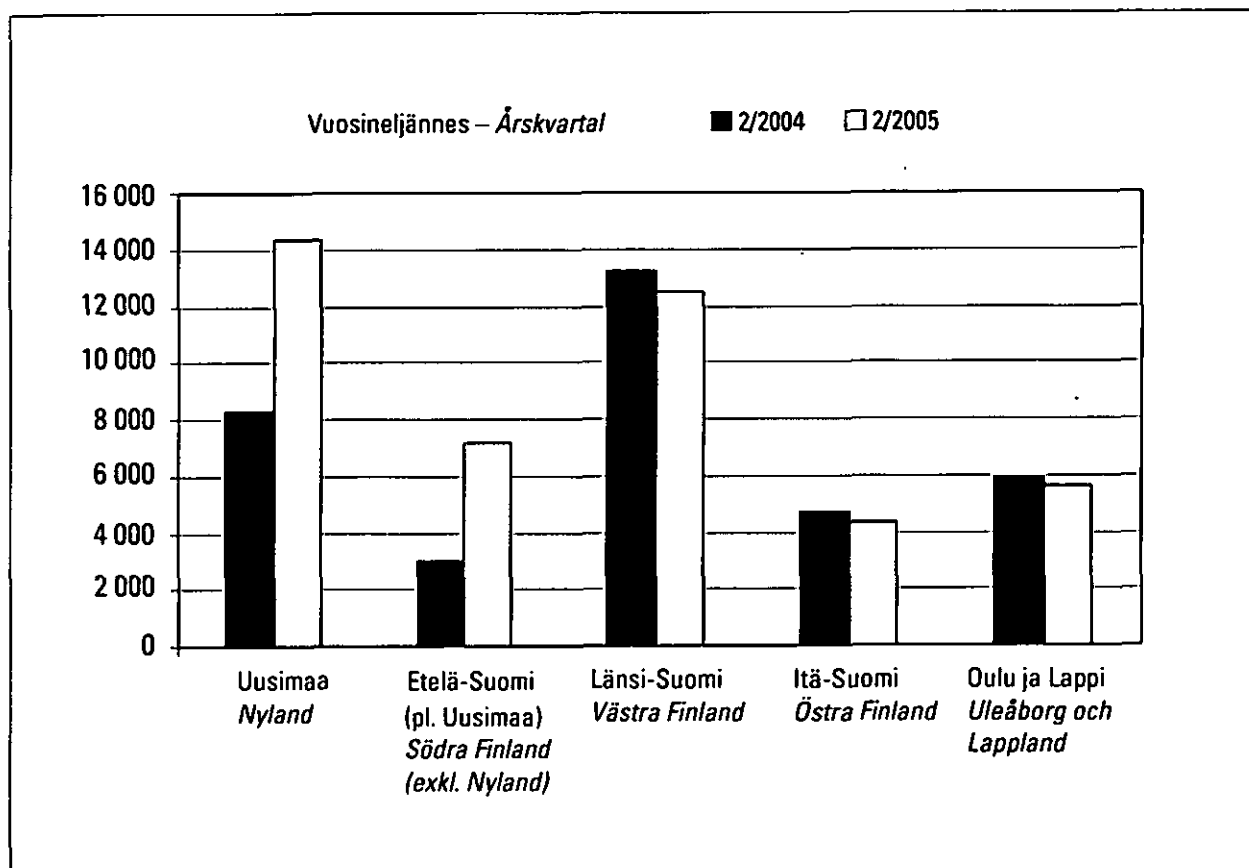


Avointen työpaikkojen tilasto

Statistik över lediga arbetsplatser

2005, 2. neljännes – 2:e kvartalet

Avoimet työpaikat lääneittäin – Lediga arbetsplatser efter län



Sisällys

Avoimet työpaikat 2005, 2. neljännes	4
Avoimet työpaikat sektoreittain ja toimipaikan koon mukaan	5
Avoimet työpaikat lääneittäin ja toimialoittain . . .	6
Kato	7
Keskivirheet	7
Vertailu työministeriön työnvälitystilaston tietoihin . . .	8
Menetelmä	8
Kohdejoukko ja otos	8
Viiteajankohta ja kerättävät tiedot	8
Avoimen työpaikan määritelmä	9
Tiedonkeruu	9
Tulosten estimointi ja luotettavuus	9
Tulosten vertailtavuus	9

Taulukot – Tabeller

T1. Avoimet työpaikat vuosineljänneksittäin <i>Lediga arbetsplatser kvartalsvis</i>	10
T2. Avoimet työpaikat toimipaikan henkilöstö- määrän ja omistusmuodon mukaan <i>Lediga arbetsplatser efter antalet anställda på arbetsstället och ägarform</i>	10
T3. Avoimet työpaikat lääneittäin ja toimialoittain <i>Lediga arbetsplatser efter län och näringsgren</i>	11
T4. Osa-aikaiset avoimet työpaikat lääneittäin ja toimialoittain <i>Lediga arbetsplatser på deltid efter län och näringsgren</i>	11
T5. Määräaikaiset avoimet työpaikat lääneittäin ja toimialoittain <i>Lediga arbetsplatser på viss tid efter län och näringsgren</i>	12
T6. Vaikeasti täytettävät avoimet työpaikat lääneittäin ja toimialoittain <i>Lediga arbetsplatser som är svåra att besätta efter län och näringsgren</i>	12

Avoimet työpaikat, 2.neljännes 2005

Kuvioissa 1 ja 2 on esitetty avoimet työpaikat Suomessa sekä niiden laadullisia ominaisuuksia vuoden 2002 ensimmäisestä neljänneksestä alkaen. Luvut kuvaavat avointen työpaikkojen lukumäärää viitepäivinä ja ne on saatu painottamalla haastateltujen toimipaikkojen ilmoittamat avoimet työpaikat vastaamaan koko maan tilannetta. Avoimia työpaikkoja oli vuonna 2004 keskimäärin yhtä paljon kuin vuonna 2003. Vuoden 2004 ensimmäisellä neljänneksellä avoimet työpaikat lisääntyivät selvästi verrattaessa edeltävään vuoteen, mutta muilla neljänneksillä tapahtui pientä vähenemistä. Vuoden 2005 toisella neljänneksellä avoimia työpaikkoja oli 44 000 eli huomattavasti enemmän kuin vuotta aiemmin (+25%).

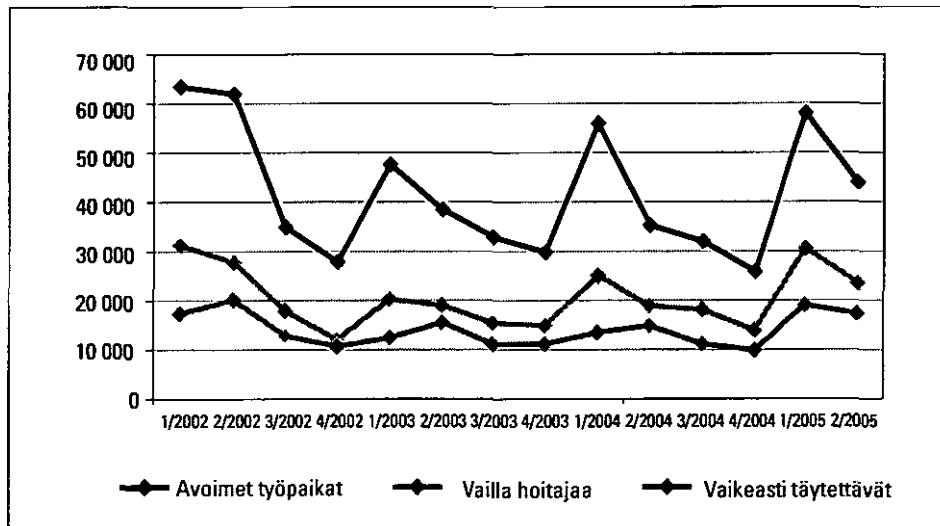
Vaikeasti täytettävien työpaikkojen osuus oli vuoden 2005 toisella neljänneksellä 39 prosenttia kaikista avoimista työpaikoista. Luku pohjautuu haastateltavien ilmoitukseen siitä, kuinka monen viitepäivänä avoimena olleen työpaikan täyttämiseksi on esiintynyt vaikeuksia. Vaikeuksia ei ole eritelty tarkemmin, mutta ne liittyvät usein työmarkkinoiden kohtaanto-ongelmiin, eli että ei ole ollenkaan hakijoita tai ei ole sopivia hakijoita kyseiseen tehtävään.

Avoimen työpaikan määritelmä

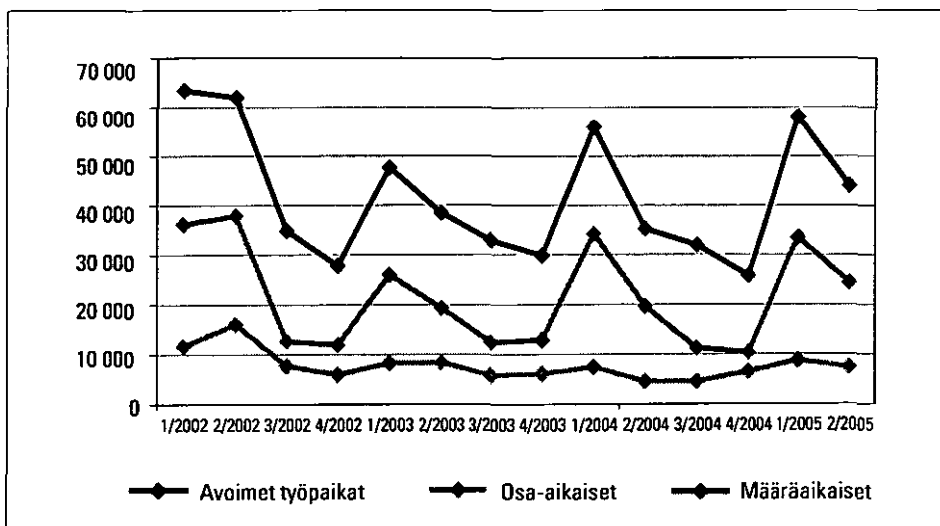
(ks. tarkempi määrittely sivulta 8):

- Huomioidaan toimipaikan kokonaan uudet työpaikat sekä jo olemassa olevat työpaikat, joihin etsitään työntekijää
- Työpaikan on oltava haettavissa myös toimipaikan ulkopuolisille ja se on täytettävä 3 kuukauden kuluessa
- Työnantajan on pitänyt toimia aktiivisesti sopivan työntekijän löytämiseksi
- Avoimiin työpaikkoihin ei lasketa sellaisia työpaikkoja, joihin otetaan palkaton harjoittelija tai esimerkiksi ulkopuolinen alihankkija tai urakoitsija.

Osa-aikaisten työpaikkojen suhteellinen osuus kaikista avoimista työpaikoista nousi vuodentakaisesta 4 prosenttiyksikköä 17 prosenttiin. Määräaikaisten työpaikkojen osuus pysyi samalla tasolla, kuin vuosittain (56%).



Kuvio 1.
Avoimet työpaikat vuosineljänneksittäin (ks. taulukko T1)



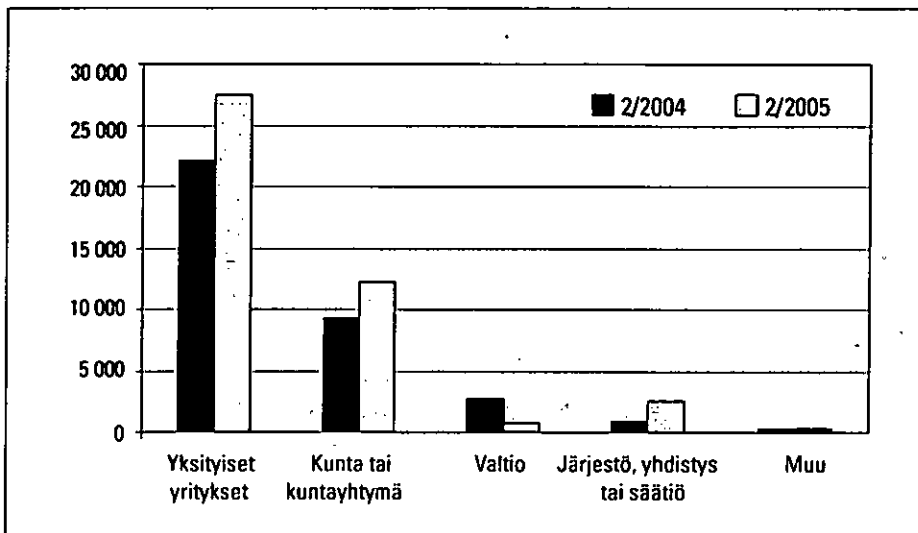
Kuvio 2.
Avoimet työpaikat työsuhteen tyyppin mukaan (ks. taulukko T1)

Avoimet työpaikat sektoreittain ja toimipaikan koon mukaan

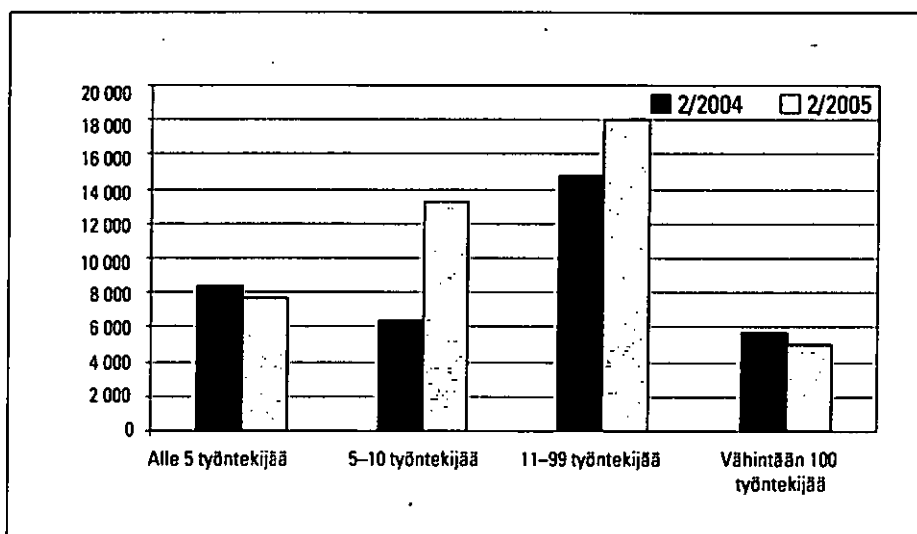
Vuoden 2005 toisen neljänneksen avoimista työpaikoista 27 500 eli 63 prosenttia oli yksityisellä sektorilla (Kuvio 3). Vuotta aiemmin yksityisten yritysten tarjoamia työpaikkoja oli 22 100 eli lisäystä 5 500 työpaikkaa. Kunnilla avoimet työpaikat lisääntyivät (3 000), mutta valtiolla tapahtui vähenemistä (-1 900). Järjestösektorilla avoimet työpaikat myös lisääntyivät

(1 600). Kuvion 3 muut-luokka koostuu lähinnä seurakuntien sekä julkisen sektorin omistamien liikelaitosten ja yhtiöiden ilmoittamista avoimista työpaikoista.

Avoimet työpaikat lisääntyivät erityisesti 5–10 henkilöä työllistävässä toimipaikoissa (108%), mutta lisäystä tapahtui myös 11–99 henkilöä työllistävässä toimipaikoissa (22%). Henkilöstömäärältään pienimmissä ja suuremmissa toimipaikoissa avoimia työpaikkoja oli hieman viimevuotista vähemmän (kuvio 4).



Kuvio 3.
Avoimet työpaikat toimipaikan omistusmuodon mukaan (ks. taulukko T2)

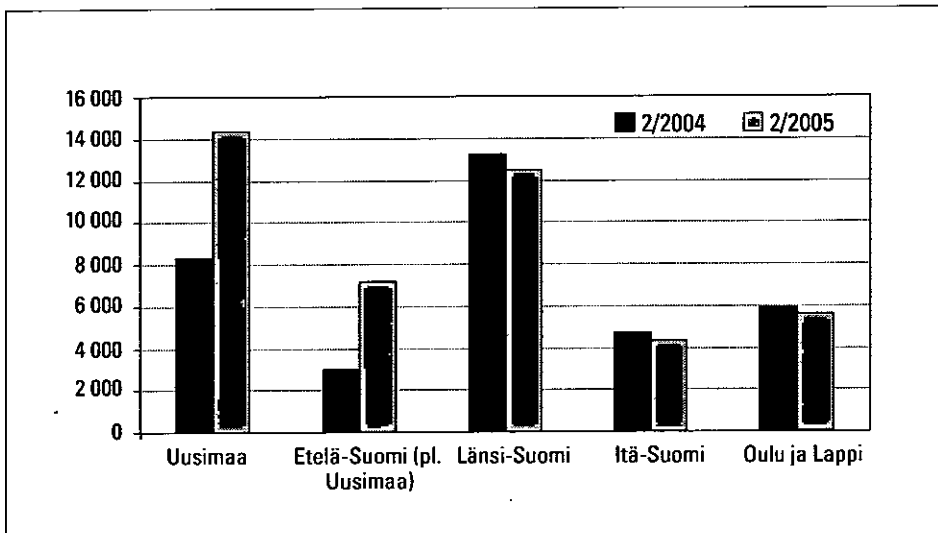


Kuvio 4.
Avoimet työpaikat toimipaikan koon mukaan (ks. taulukko T2)

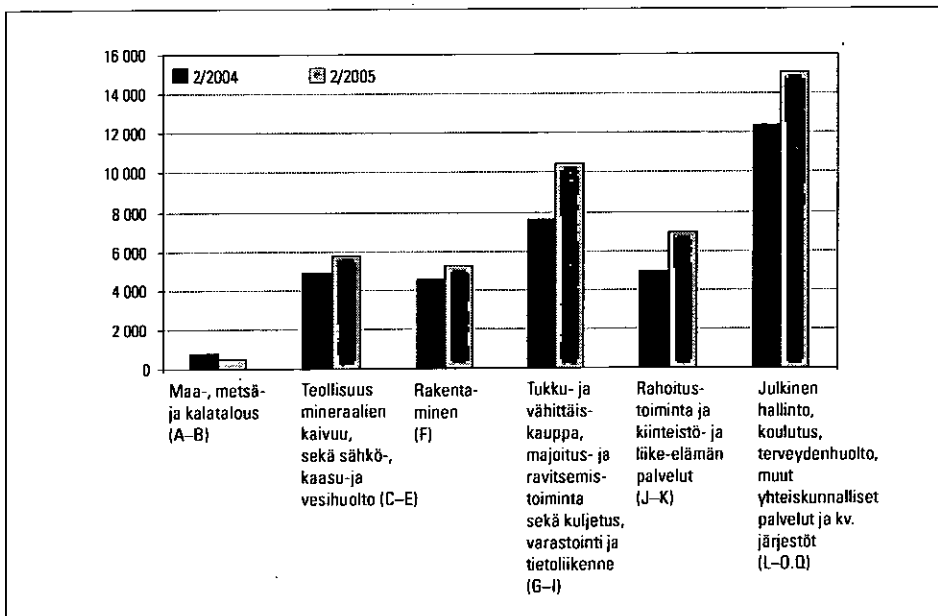
Avoimet työpaikat lääneittäin ja toimialoittain

Avointen työpaikkojen määrä lisääntyi Uudellamaalla (6 000) ja Etelä-Suomessa (4 200). Muualla Suomessa ei ollut juuri muutosta avointen työpaikkojen määrässä.

Toimialoista avoimet työpaikat lisääntyivät maataloutta lukuun ottamatta kaikilla muilla toimialoilla. Suhteellisesti suurinta lisäys oli liike-elämän palveluisa, 40 prosenttia (Kuvio 6).



Kuvio 5.
Avoimet työpaikat lääneittäin
(ks. taulukko T3)



Kuvio 6.
Avoimet työpaikat toimialoittain
(ks. taulukko T3)

Kato

Tutkimuksen vastauskato oli vuoden 2005 toisella neljänneksellä 7,2 prosenttia (Taulukko 1). Alueittain tarkasteltuna kato oli suurin Pirkanmaalla (12,1 %) ja pienin Keski-Suomessa (3,1 %). Katoon jääneistä 173 kohteesta 103 jäi tavoittamatta, 52 kieltäytyi ja 18 ei pystynyt antamaan tietoja halutulla toimipaikkatasolla.

Keskivirheet

Estimoituihin avointen työpaikkojen lukumääriin sisältyy otantatutkimuksesta johtuen satunnaisvaihtelua. Tämän satunnaisvaihtelun suuruutta kuvaavat keskivirheet on laskettu taulukkoon 2. Keskivirheiden avulla voidaan estimaateille määrittää luottamusvälit. Esimerkiksi vuoden 2005 toisen neljänneksen avointen työpaikkojen kokonaismäärän 95-prosentin luottamusväli on 38 100–49 900. Tämä väli peittää todellisen avointen työpaikkojen lukumäärän 95 prosentin todennäköisyydellä. Joissakin lääneissä ja joillakin toimialoilla keskivirheet ovat suhteellisesti melko suuria (yli 20 %), mistä johtuen niihin liittyvät avointen työpaikkojen lukumääräestimaatit eivät välttämättä ole kovin tarkkoja.

Taulukko 1. Kato- ja ylipeittokohteet vuosineljänneksittäin

Neljännes / Vuosi	Otos	Haastattelu- saatiin	Ylipeitto- kohteita	Kato- kohteita	Kato- prosentti
1 / 2002	2 552	2 325	94	133	5,4
2 / 2002	2 377	2 039	68	270	11,7
3 / 2002	2 524	2 286	107	131	5,4
4 / 2002	2 483	2 232	113	138	5,8
1 / 2003	2 585	2 430	73	82	3,3
2 / 2003	2 518	2 234	63	221	9,0
3 / 2003	2 479	2 246	50	183	7,5
4 / 2003	2 538	2 326	72	140	5,7
1 / 2004	2 558	2 373	77	108	4,4
2 / 2004	2 560	2 084	77	399	16,1
3 / 2004	2 531	2 271	57	206	8,3
4 / 2004	2 486	2 305	52	129	5,3
1 / 2005	2 517	2 307	74	136	5,6
2 / 2005	2 479	2 242	64	173	7,2

Taulukko 2. Avointen työpaikkojen estimaattien keskivirheet ja variaatiokerroimet

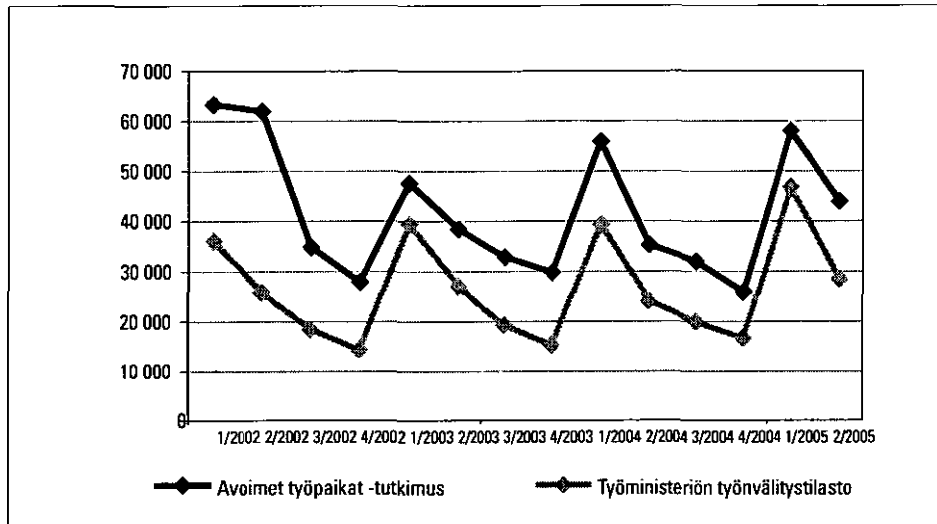
	2. neljännes 2005			Vuosi 2004		
	Esti- maatti	Keski- virhe	Variaatio- kerroin (%)	Esti- maatti	Keski- virhe	Variaatio- kerroin (%)
Avoimet työpaikat	44 000	3 000	6,8	41 000	1 200	3,1
Työnantaja						
Yksityinen yritys	27 500	2 500	9,2	26 500	1 100	4,1
Kunta tai kuntayhtymä	12 300	1 600	12,9	8 600	500	5,7
Valtio	700	100	18,9	1 400	100	9,6
Järjestö, yhdistys tai säätiö	2 600	700	28,2	1 900	300	15,5
Henkilöstömäärä						
Alle 5	7 600	1 500	19,4	7 600	800	10,5
5 – 10	13 300	1 900	14,2	6 300	500	7,7
11 – 99	18 100	1 700	9,4	15 600	700	4,9
Vähintään 100	5 000	700	13,3	10 600	300	3,1
Lääni						
Uusimaa	14 400	1 800	12,8	11 900	800	6,6
Etelä-Suomi (pl. Uusimaa)	7 200	1 500	20,3	5 200	400	7,9
Länsi-Suomi	12 500	1 400	11,3	14 500	600	4,4
Itä-Suomi	4 300	800	18,7	4 100	400	8,8
Oulu-Lappi	5 600	900	16,8	4 400	500	10,2
Toimiala ¹⁾						
Nace A – B	500	200	42,9	800	200	21,9
Nace C – E	5 800	1 100	19,5	8 200	500	6,4
Nace F	5 300	1 400	26,6	2 800	400	13,9
Nace G – I	10 500	1 500	14,1	10 100	800	7,5
Nace J – K	7 000	1 300	18,7	4 900	400	9,0
Nace L – O, Q	15 100	1 600	10,7	13 300	600	4,8

¹⁾ A = Maa-, metsä- ja riistatalous
 B = Kalatalous
 C = Mineraalien kaivu
 D = Teollisuus
 E = Sähkö-, kaasun- ja vesihuolto
 F = Rakentaminen
 G = Tukku- ja vähittäiskauppa
 H = Majoitus- ja ravitsemistoiminta
 I = Kuljetus, varastointi ja tietoliikenne
 J = Rahoitustoiminta
 K = Kiinteistö-, vuokraus- ja liike-elämän palvelut
 L = Julkinen hallinto
 M = Koulutus
 N = Terveydenhuolto- ja sosiaalipalvelut
 O = Muut yhteiskunnalliset ja henkilökohtaiset palvelut
 Q = Kv. järjestöt ja ulkomaiset edustustot

Vertailu työministeriön työnvälitystilastoon

Kuviossa 7 on esitetty vertailu työministeriön työnvälitystilaston julkaisemiin tietoihin avoimista työpaikoista vuosina 2002 ja 2003. Työnvälitystilastoon sisältyvät ne avoimet työpaikat, jotka työnantajat ovat ilmoittaneet

työvoimatoimistoihin. Työnvälitystilasto julkaistaan kuukausittain ja se sisältää tietoja avointen työpaikkojen lisäksi myös työvoimatoimistoihin ilmoittautuneista työttömistä työnhakijoista.



Kuvio 7.
Avoimet työpaikat eri tilastoissa neljännesvuosittain

Menetelmä

Tutkimuksen avulla saadaan neljännesvuosittaisia tietoja avoimista työpaikoista Suomessa. Avoimet työpaikat kuvaavat työvoiman kysyntää ja niiden määränmuutokset suhdannekehitystä työnantajien näkökulmasta. Lisäksi tutkimuksen avulla voidaan seurata työnantajien kokemia rekrytointivaikeuksia sekä työvoimapulan esiintymistä.

Aloite tutkimuksen tekemiseksi on lähtöisin Euroopan unionin komission työllisyys- ja sosiaaliasian osastolta sekä Euroopan keskuspankista. Tavoite on saada luotettavaa, säännöllistä, ajantasaista ja vertailukelpoista tietoa jäsenmaiden työmarkkinoiden avoimista työpaikoista sekä niiden rakenteellisista ominaisuuksista. Olemassa olevia hallinnollisia tilastoja ei pidetä riittävän kattavina ja erilaisten lehti-ilmoitusindeksien soveltuvuutta analyttiseen käyttöön pidetään riittämättömänä.

Kohdejoukko ja otos

Tutkimus suoritetaan otantatutkimuksena ja tutkimuksen perusjoukkoon kuuluvat Suomessa (ml. Ahvenanmaa) sijaitsevat toimipaikat. Toimipaikka on joko yksityisen yrityksen tai julkisen sektorin omistama, yhdessä paikassa sijaitseva ja pääasiassa yhdenlaisia tavaroita tai palveluja tuottava yksikkö. Toimialoista edustettuina ovat kaikki.

Otoksen poiminnassa kehikkona toimii Tilastokeskuksen yritys- ja toimipaikkarekisteri, joka sisältää noin 140 000 aktiivista toimipaikkaa, joissa henkilötyövuosina mitattu palkansaajien lukumäärä on vähintään yksi. Kehikosta on rajattu pois puolustusvoimien toimipaikat.

Otoskoko on noin 10 000 toimipaikkaa vuodessa ja kautuen tasaisesti eri vuosineljänneksille. Otantamenetelmä on ositettu satunnaisotanta ja ositusmuuttujina käytetään toimipaikan kokoa sekä alueellista sijaintia. Ositekoot kiintiöidään Bankierin allokointimenetelmän avulla. Kiintiöinnissä hyödynnetään toimipaikkojen liikevaihdon hajonnan suuruutta sekä yhteenlaskettua henkilöstömäärää kussakin ositteessa.

Henkilöstömäärältään suurimmat toimipaikat (>100) on jaettu eri vuosineljänneksille siten, että ne tulevat kaikki mukaan tutkimukseen kerran vuodessa. Henkilöstömäärältään pienempien toimipaikkojen osalta hyödynnetään rotatoivaa paneeliasetelmaa, jossa osa edellisen vuoden toimipaikoista vapautetaan. Yksittäinen alle 100 henkilön toimipaikka voi olla mukana tutkimuksessa yhtäjaksoisesti enintään kolme kertaa vuoden välein, minkä jälkeen se korvataan uudella kohteella.

Viiteajankohta ja kerättävät tiedot

Tutkimuksen avulla kerättävien tietojen viiteajankohta on kunkin vuosineljänneksen viimeisen kuukauden ensimmäinen kalenteripäivä. Näin ollen tutkimuksen avulla saadaan tilannekatsaus työmarkkinoiden avoimista työpaikoista neljästi vuodessa viitepäivien ollessa maaliskuun, kesäkuun, syyskuun ja joulukuun ensimmäinen päivä.

Toimipaikoista kerättävät tiedot käsittelevät toimipaikan omistusmuotoa ja henkilöstömäärää sekä avointen työpaikkojen lukumäärää viiteajankohtana. Avoimena olevista työpaikoista tiedustellaan lisäksi laadullisia ominaisuuksia kuten osa-aikaisuutta ja määräaikaisuutta.

Kiinnostuneita ollaan myös siitä, kuinka moni avoimista työpaikoista on vailla hoitajaa ja kuinka moni näistä vailla hoitajaa olevista työpaikoista aiotaan täyttää vasta myöhemmin. Työvoimapulan selvittämiseksi kysytään myös, kuinka monen viiteajankohtana avoimena olleen työpaikan täyttämässä toimipaikalla on ollut vaikeuksia.

Avoimen työpaikan määritelmä

Avoin työpaikka voi olla joko kokonaan uusi työpaikka tai jo olemassa oleva työpaikka, jolla ei ole hoitajaa. Lisäksi avoimiin työpaikkoihin lasketaan ne lähitulevaisuudessa vapautuvat työpaikat, jotka työnantaja on ilmoittanut avoimiksi. Avoin työpaikka on täytettävä kolmen kuukauden kuluessa, paikka on oltava haettavissa myös toimipaikan ulkopuolisille ja työnantajan on pitänyt toimia aktiivisesti sopivan työntekijän löytämiseksi. Aktiivisia toimenpiteitä ovat mm. avoimen työpaikan ilmoittaminen työvoimatoimistoon, internet- ja lehti-ilmoittelu, sekä kontaktiverkoston käyttö.

Toimipaikan avoimiin työpaikkoihin ei lasketa sellaisia työpaikkoja, joihin otetaan palkaton harjoittelija tai esimerkiksi ulkopuolinen alihankkija tai urakoitsija. Avoimia työpaikkoja eivät myöskään ole ne työpaikat, jotka täytetään palkalliselta tai palkattomalta vapaalta palaavalla työntekijällä. Myöskään lyhytaikaisia alle kuukauden kestäviä sijaisuuksia ei lasketa toimipaikan avoimiin työpaikkoihin.

Tiedonkeruu

Tiedot kunkin vuosineljänneksen noin 2500 otostoimipaikasta kerätään Tilastokeskuksen puhelinhaastatteluyksikössä (CATI-keskuksessa). Tietokoneavusteisen puhelinhaastattelun käyttöä tutkimusmenetelmänä puoltaa mm. haastattelijan ja haastateltavan välinen vuorovaikutus, kadon pienuus sekä kerätyn tiedon laatu.

Toimipaikasta pyritään haastattelemaan henkilöä, joka tietää parhaiten kyseisen toimipaikan rekrytoinneista. Henkilöstömäärältään pienemmissä toimipaikoissa kyseinen henkilö on useimmiten yrittäjä/johtaja ja suuremmissa toimipaikoissa joudutaan yleensä ottamaan yhteyttä johonkin henkilöstöhallinnon työntekijään. Haastattelu on kestoltaan lyhyt ja saman haastattelun yhteydessä kerätään tiedot myös työministeriön Työvoimapolvelut-tutkimukseen.

Tulosten estimointi ja luotettavuus

Saatu otos painotetaan siten, että estimoidut tulokset kuvaavat koko Suomen avointen työpaikkojen lukumäärää kunakin viiteajankohtana. Otoksen avulla estimoidaan sekä avointen työpaikkojen kokonaislukumäärät että työpaikkojen määrään suhteutetut avointen työpaikkojen astetta kuvaavat suhdeluvut. Koko maan tilannetta kuvaavien tulosten lisäksi lukuja estimoidaan myös eri alue-, yrityskoko- ja toimialatasoilla.

Otantatutkimuksen luonteesta johtuen saadut tulokset sisältävät otanta-asetelmasta johtuvaa otantavir-

hettä. Tämän otostutkimuksissa esiintyvän satunnaisvaihtelun suuruutta voidaan arvioida estimaattien keskivirheiden kautta. Keskivirheen avulla voidaan tutkimuksen kullekin tulosluvulle laskea luottamusväli, joka tietyllä todennäköisyydellä peittää estimoitavan parametrin todellisen arvon. Keskivirheet raportoidaan ainakin tärkeimpien estimaattien osalta. Lisäksi otanta-tutkimuksissa saattaa esiintyä otanta-asetelmasta riippumatonta harhaa johtuen esimerkiksi vastauskadosta tai otoskehikon yli- tai alipeitosta, jonka eliminointiseksi painotus- ja estimointimenetelmiä kehitetään sekä käytettyä otoskehikkoa päivitetään säännöllisesti.

Myös kerätyn aineiston editointivaiheessa tehdään joitakin laadunparannustoimenpiteitä. Aineiston havaintoarvot tarkastetaan ja korjataan mahdollisimman oikeiksi. Myös yksittäisten arvojen keskinäinen loogisuus ja yhteensopivuus tarkistetaan. Tässä vaiheessa myös joitakin puuttuvia arvoja imputoidaan käyttäen hyväksi aineiston muiden samankaltaisten toimipaikkojen antamia tietoja. Lisäksi selvästi poikkeavien arvojen vaikutusta estimointiin lukumääriin rajoitetaan pienentämällä niiden painoa.

Esitettävät tulokset eivät ole kausitasoitettuja. Työmarkkinoiden avointen työpaikkojen lukumäärässä on kuitenkin havaittavissa vuodenaikasta johtuvaa vaihtelua, mistä johtuen peräkkäisten vuosineljännesten lukuja vertaamalla ei voida tehdä johtopäätöksiä työvoiman kysynnän trendistä eikä sen mahdollisista muutoksista. Avointen työpaikkojen trendin kuvaamiseksi tutkimuksen alkuvaiheessa on syytä verrata peräkkäisten vuosien vastaavien neljännesten estimaatteja toisiinsa. Myöhemmin aikasarjan pidentyessä on mahdollista käyttää myös tilastollisia kausitasoitusmenetelmiä.

Tulosten vertailtavuus

Myös työministeriö julkaisee avointen työpaikkojen tilastoa Suomessa. Menetelmä-, määritelmä- ja tuotantoeroista johtuen työministeriön ja Tilastokeskuksen avointen työpaikkojen lukumäärät eivät ole vertailukelpoisia. Keskeinen ero tilastojen välillä on, että työministeriön työnvälitystilastoon sisältyvät vain ne avoimet työpaikat, jotka työnantajat ovat ilmoittaneet työvoimatoimistoihin. Tilastokeskuksen luvut puolestaan perustuvat otantatutkimukseen ja kattavat sekä työvoimatoimistoihin ilmoitetut että ilmoittamatta jätetyt avoimet työpaikat. Toisaalta yritys- ja toimipaikkarekisterin rakenteesta ja tiedonkeruumenetelmästä johtuen eivät Tilastokeskuksenkaan luvut ole täysin kattavia. Tutkimus ei kata maanpuolustuksen tai yksityisten työnantajakotitalouksien avoimia työpaikkoja. Lisäksi toimipaikan palkansaajien lukumäärälle asetettu yhden henkilötyövuoden kriteeri ja lyhytaikaisten sijaisuuksien jättäminen pois toimipaikan avoimista työpaikoista johtavat siihen, että osa avoimista työpaikoista voi olla ilmoitettu työvoimatoimistoihin, vaikkakin Tilastokeskuksen tutkimuksen ulottumattomissa. Tilastokeskuksen avointen työpaikkojen tutkimus ei siten pyri korvaamaan työministeriön avointen työpaikkojen tilastoa ja näitä kahta tilastoa onkin tarkasteltava lähinnä toisiaan täydentävinä työvoiman kysynnän mittareina.

Taulukot – Tabellerna T1–T8

Pyöristyksistä johtuen taulukoiden summat eivät aina täsmää. **
På grund av avrundningar överensstämmer tabellsummorna inte alltid.

T1. Avoimet työpaikat vuosineljänneksittäin Lediga arbetsplatser kvartalsvis

	Vuosineljännes – Årskvartal					Muutos Förändring	Muutos (%) Förändring (%)
	2 / 2004	3 / 2004	4 / 2004	1 / 2005	2 / 2005		
Avoimet työpaikat – Lediga arbetsplatser	35 300	32 000	25 900	58 100	44 000	8 700	25
Näistä ilman hoitajaa – Av dessa obesatta	18 900	18 100	13 900	30 500	23 500	4 600	24
Osa-aikaisia – På deltid	4 600	4 500	6 500	8 800	7 400	2 900	63
Määräaikaisia – På viss tid	19 600	11 200	10 400	33 600	24 400	4 800	25
Vaikeasti täytettäviä – Svåra att besätta	14 900	11 200	9 800	19 100	17 300	2 400	16

T2. Avoimet työpaikat toimipaikan henkilöstömäärän ja omistusmuodon mukaan Lediga arbetsplatser efter antalet anställda på arbetsstället och ägarform

	Vuosineljännes – Årskvartal					Muutos Förändring	Muutos (%) Förändring (%)
	2 / 2004	3 / 2004	4 / 2004	1 / 2005	2 / 2005		
Henkilöstömäärä – Antal anställda							
1–4 henkeä – personer	8 400	9 400	3 900	11 900	7 600	–700	–9
5–10 henkeä – personer	6 400	5 400	4 600	9 300	13 300	6 900	108
11–99 henkeä – personer	14 800	12 000	11 700	21 000	18 100	3 300	22
100 tai enemmän – eller fler	5 700	5 200	5 700	16 000	5 000	–800	–13
Työnantaja – Arbetsgivare							
Yksityinen yritys – Privat företag	22 100	20 500	17 000	42 200	27 500	5 500	25
Kunta tai kuntayhtymä – Kommun eller samkommun	9 300	7 300	5 900	8 400	12 300	3 000	33
Valtio – Staten	2 600	1 200	1 200	1 700	700	–1 900	–74
Järjestö, yhdistys tai säätiö – Organisation, förening eller stiftelse	1 000	2 900	1 200	4 200	2 600	1 600	167
Jokin muu – Någon annan	400	100	600	1 600	900	600	164
Yhteensä – Totalt	35 300	32 000	25 900	58 100	44 000	8 700	25

T3. Avoimet työpaikat lääneittäin ja toimialoittain
Lediga arbetsplatser efter län och näringsgren

	Vuosineljännes – Årskvartal					Muutos Förändring	Muutos (%) Förändring (%)
	2 / 2004	3 / 2004	4 / 2004	1 / 2005	2 / 2005		
Lääni – Län							
Uusimaa – Nyländ	8 300	12 100	8 700	19 400	14 400	6 000	73
Etelä-Suomi (pl. Uusimaa) – Södra Finland (exkl. Nyländ)	3 000	2 800	3 700	8 100	7 200	4 200	138
Länsi-Suomi (sis. Ahvenanmaa) – Västra Finland (inkl. Åland)	13 300	9 200	8 400	21 000	12 500	-800	-6
Itä-Suomi – Östra Finland	4 700	2 700	2 800	5 600	4 300	-400	-8
Oulu ja Lappi – Uleåborg och Lappland	5 900	5 100	2 200	4 000	5 600	-300	-5
Toimiala (TOL -95 koodi) – Näringsgren (NI-95 kod)							
Maa- metsä ja kalatalous (01–05) – Jord- och skogsbruk, fiske (01–05)	800	600	300	400	500	-300	-40
Teollisuus (10–41) – Tillverkning (10–41)	4 900	5 600	4 800	12 500	5 800	800	17
Rakentaminen (45) – Bygghverksamhet (45)	4 600	1 900	1 200	3 000	5 300	700	15
Tukku- ja vähittäiskauppa, majoitus- ja ravitsemistoiminta, kuljetus, varastointi, tietoliikenne (50–64) – Parti- och detaljhandel, hotell- och restaurangverksamhet, transport, magasinerings och kommunikation (50–64)	7 600	9 800	6 300	13 300	10 500	2 900	38
Rahoitustoiminta, kiinteistö-, liike-elämän ym. palvelut (65–74) – Finansiell verksamhet, fastighetsverksamhet, företagsjänster o.d. (65–74)	5 000	2 600	4 100	12 300	7 000	2 000	40
Julkinen hallinto, koulutus, terveydenhuolto-, sosiaali- sekä muut yhteiskunnalliset ja henkilö- kohtaiset palvelut, KV-järjestöt (75–93,97) – Offentlig förvaltning, utbildning, hälso- och sjuk- vård, sociala tjänster och andra samhällliga och personliga tjänster, internationella organisationer (75–93,97)	12 400	11 500	9 100	16 600	15 100	2 700	22
Yhteensä – Totalt	35 300	32 000	25 900	58 100	44 000	8 700	25

T4. Osa-aikaiset avoimet työpaikat lääneittäin ja toimialoittain
Lediga arbetsplatser på deltid efter län och näringsgren

	Vuosineljännes – Årskvartal					Muutos Förändring	Muutos (%) Förändring (%)
	2 / 2004	3 / 2004	4 / 2004	1 / 2005	2 / 2005		
Lääni – Län							
Uusimaa – Nyländ	200	1 300	2 100	2 800	2 400	2 000	484
Etelä-Suomi (pl. Uusimaa) – Södra Finland (exkl. Nyländ)	300	600	1 300	1 800	1 000	700	203
Länsi-Suomi (sis. Ahvenanmaa) – Västra Finland (inkl. Åland)	2 000	1 300	1 600	2 500	2 200	200	10
Itä-Suomi – Östra Finland	800	400	600	1 400	900	100	12
Oulu ja Lappi – Uleåborg och Lappland	1 000	900	600	200	1 000	-100	-7
Toimiala (TOL -95 koodi) – Näringsgren (NI-95 kod)							
Maa- metsä ja kalatalous (01–05) – Jord- och skogsbruk, fiske (01–05)	200	0	300	0	100	-200	-76
Teollisuus (10–41) – Tillverkning (10–41)	200	500	700	700	100	-200	-77
Rakentaminen (45) – Bygghverksamhet (45)	0	0	100	0	0	0	0
Tukku- ja vähittäiskauppa, majoitus- ja ravitsemistoiminta, kuljetus, varastointi, tietoliikenne (50–64) – Parti- och detaljhandel, hotell- och restaurangverksamhet, transport, magasinerings och kommunikation (50–64)	1 400	1 500	3 000	3 600	2 800	1 400	98
Rahoitustoiminta, kiinteistö-, liike-elämän ym. palvelut (65–74) – Finansiell verksamhet, fastighetsverksamhet, företagsjänster o.d. (65–74)	700	400	600	2 700	800	100	18
Julkinen hallinto, koulutus, terveydenhuolto-, sosiaali- sekä muut yhteiskunnalliset ja henkilö- kohtaiset palvelut, KV-järjestöt (75–93,97) – Offentlig förvaltning, utbildning, hälso- och sjuk- vård, sociala tjänster och andra samhällliga och personliga tjänster, internationella organisationer (75–93,97)	2 000	2 200	1 800	1 800	3 700	1 700	88
Yhteensä – Totalt	4 500	4 500	6 500	8 800	7 400	2 900	63

T5. Määräaikaiset avoimet työpaikat lääneittäin ja toimialoitain
Lediga arbetsplatser på viss tid efter län och näringsgren

	Vuosineljännes – Årskvartal					Muutos Förändring	Muutos (%) Förändring (%)
	2 / 2004	3 / 2004	4 / 2004	1 / 2005	2 / 2005		
Lääni – Län							
Uusimaa – Nyländ	3 600	2 400	2 900	10 500	7 700	4 100	114
Etelä-Suomi (pl. Uusimaa) – Södra Finland (exkl. Nyländ)	1 400	1 600	1 400	5 300	3 200	1 800	125
Länsi-Suomi (sis. Ahvenanmaa) – Västra Finland (inkl. Åland)	7 400	3 200	3 200	12 500	7 200	-200	-3
Itä-Suomi – Östra Finland	3 300	1 000	1 500	3 900	2 600	-700	-21
Oulu ja Lappi – Uleåborg och Lappland	3 900	2 900	1 400	1 500	3 800	-200	-4
Toimiala (TOL -95 koodi) – Näringsgren (NI-95 kod)							
Maa- metsä ja kalatalous (01–05) – Jord- och skogsbruk, fiske (01–05)	300	200	300	300	100	-200	-51
Teollisuus (10–41) – Tillverkning (10–41)	2 900	1 800	1 300	9 100	3 600	700	25
Rakentaminen (45) – Byggsamhet (45)	1 900	300	600	1 200	2 500	500	27
Tukku- ja vähittäiskauppa, majoitus- ja ravitsemistoiminta, kuljetus, varastointi, tietoliikenne (50–64) – Parti- och detaljhandel, hotell- och restaurangverksamhet, transport, magasinering och kommunikation (50–64)	4 100	2 400	2 800	6 200	5 400	1 300	31
Rahoitustoiminta, kiinteistö-, liike-elämän ym. palvelut (65–74) – Finansiell verksamhet, fastighetsverksamhet, företagstjänster o.d. (65–74)	2 200	800	1 200	6 500	2 200	0	0
Julkinen hallinto, koulutus, terveydenhuolto-, sosiaali- sekä muut yhteiskunnalliset ja henkilö- kohtaiset palvelut, KV-järjestöt (75–93,97) – Offentlig förvaltning, utbildning, hälso- och sjuk- vård, sociala tjänster och andra samhällliga och personliga tjänster, internationella organisationer (75–93,97)	8 200	5 700	4 200	10 300	10 600	2 400	30
Yhteensä – Totalt	19 600	11 200	10 400	33 600	24 400	4 800	25

T6. Vaikeasti täytettävät avoimet työpaikat lääneittäin ja toimialoitain
Lediga arbetsplatser som är svåra att besätta efter län och näringsgren

	Vuosineljännes – Årskvartal					Muutos Förändring	Muutos (%) Förändring (%)
	2 / 2004	3 / 2004	4 / 2004	1 / 2005	2 / 2005		
Lääni – Län							
Uusimaa – Nyländ	2 400	4 100	3 500	6 600	5 600	3 300	138
Etelä-Suomi (pl. Uusimaa) – Södra Finland (exkl. Nyländ)	1 400	600	1 300	2 300	3 800	2 400	164
Länsi-Suomi (sis. Ahvenanmaa) – Västra Finland (inkl. Åland)	6 100	3 600	3 000	6 600	4 500	-1 600	-27
Itä-Suomi – Östra Finland	2 100	900	900	1 900	1 500	-500	-26
Oulu ja Lappi – Uleåborg och Lappland	2 900	2 100	1 200	1 600	1 900	-1 000	-35
Toimiala (TOL -95 koodi) – Näringsgren (NI-95 kod)							
Maa- metsä ja kalatalous (01–05) – Jord- och skogsbruk, fiske (01–05)	600	500	200	100	300	-400	-60
Teollisuus (10–41) – Tillverkning (10–41)	2 200	2 600	1 800	2 100	2 300	100	4
Rakentaminen (45) – Byggsamhet (45)	3 400	1 200	600	1 100	2 400	-1 000	-29
Tukku- ja vähittäiskauppa, majoitus- ja ravitsemistoiminta, kuljetus, varastointi, tietoliikenne (50–64) – Parti- och detaljhandel, hotell- och restaurangverksamhet, transport, magasinering och kommunikation (50–64)	3 100	3 700	2 400	5 800	4 400	1 300	40
Rahoitustoiminta, kiinteistö-, liike-elämän ym. palvelut (65–74) – Finansiell verksamhet, fastighetsverksamhet, företagstjänster o.d. (65–74)	1 400	1 000	1 900	4 200	3 900	2 400	170
Julkinen hallinto, koulutus, terveydenhuolto-, sosiaali- sekä muut yhteiskunnalliset ja henkilö- kohtaiset palvelut, KV-järjestöt (75–93,97) – Offentlig förvaltning, utbildning, hälso- och sjuk- vård, sociala tjänster och andra samhällliga och personliga tjänster, internationella organisationer (75–93,97)	4 000	2 200	2 900	5 700	4 100	100	1
Yhteensä – Totalt	14 900	11 200	9 800	19 100	17 300	2 400	16

Postitus
2 lk kirje

Port Payé
Finlande
126676

Suomen
Posti Oyj

SVT Suomen virallinen tilasto
Finlands officiella statistik
Official Statistics of Finland

Työmarkkinat 2005:13
Arbetsmarknaden
Labour Market

Lisätietoja – Förfrågningar – Inquiries:

Juha Martikainen (09) 1734 3225

Vastaava tilastojohtaja – Ansvarig statistikdirektör –
Director in charge:

Jussi Simpura