



Työvoimatilasto

Arbetskraftsstatistik
1991, 3. neljännes - 3 kvartalet

20.11.1991

Tämän vuoden heinä-syyskuussa oli työvoimaa lähes 30 000 henkeä vähemmän kuin viime vuoden vastaavana aikana. 15-17-vuotiaiden työvoimaan kuulumisen aleni runsaalla prosenttiyksiköllä 68,4 prosenttiin. Miesten työvoimaosuus oli 72,7 ja naisten 64,3 prosenttia. Nuorten, alle 25-vuotiaiden työvoimaosuus aleni neljällä prosenttiyksiköllä.

Heinä-syyskuussa työllisiä oli 149 000 vähemmän kuin vuosi sitten. Miesten työllisyys aleni lähes 100 000:lla ja naisten noin 50 000:lla hengellä. Työllisten osuus työikäisestä väestöstä oli 63 prosenttia kun se vuosi sitten oli 67 prosenttia.

Palkansaajien työllisyys aleni 122 000:lla. Heistä oli työntekijöitä 89 000 ja toimihenkilöitä 33 000 tuhatta.

Työpaikat vähenivät Uudenmaan läänissä 29 000:lla. Turun ja Porin sekä Hämeen lääneissä vähennystä oli 23 000 ja Vaasan läänissä 17 000 työpaikkaa.

Teollisuus työllisti 63 000 henkeä vähemmän kuin vuosi sitten. Sekä kaupassa että rakentamisessa työpaikat vähenivät runsaalla 30 000:lla. Palveluissa työpaikkojen määrä lisääntyi hieman.

Työttömiä oli heinä-syyskuussa keskimäärin 202 000 henkeä eli lähes 120 000 enemmän kuin vuosi sitten. Työttömyysaste kohosi 7,9 prosenttiin. Miesten työttömyysaste oli 9,6 ja naisten 6 prosenttia. Nuorten työttömyysaste nou-

si 14,7 prosenttiin. Heitä oli työttömänä 27 000 enemmän kuin vuosi sitten.

Työttömien määrä lisääntyi edelleen voimakkaimmin Uudenmaan läänissä. Siellä työttömien määrä kohosi vuodessa 9 000:stä 35 000:een. Yli 10 prosentin työttömyysasteet olivat Lapin, Pohjois-Karjalan ja Oulun lääneissä.

Rakennustoiminnassa työttömyysaste nousi 15,1 prosenttiin. Teollisuudessa oli työttömänä 48 000, palveluissa 36 000 ja rakentamisessa 33 000 henkeä.

Heinä-syyskuussa tehtiin 951 miljoonaa työtuntia eli 90 miljoonaa tuntia vähemmän kuin vuosi sitten.

Tämän vuoden tammi-syyskuussa työllisiä oli keskimäärin 113 000 vähemmän kuin viime vuonna. Teollisuuden työpaikat ovat tänä aikana vähentyneet 48 000:lla, kaupan 26 000:lla ja rakentamisen 22 000:lla.

Työttömiä tammi-syyskuussa oli 175 000. Työttömyysaste kohosi 6,9 prosenttiin viime vuoden 3,3 prosentista. Teollisuudessa työttömiä oli keskimäärin 38 000 kun heitä viime vuoden vastaavalla jaksolla oli 14 000. Talonrakennuksessa työttömiä oli 28 000. Heillä työttömyysaste nousi viime vuoden 6,5 prosentista 16,1 prosenttiin.

Tiedot perustuvat Tilastokeskuksen työvoimatutkimukseen, jossa heinä-syyskuussa haastateltiin noin 35 000 15-74-vuotiasta suomalaista.

190822

190822

Huomautukset Anmärkningar

Työttömien tilastointi muuttunut

Vuoden 1987 tammikuusta lähtien työttömien tilastointi muuttui. Muutos koski työttömyyseläkeläisiä. Vain ne työttömyyseläkeläiset luetaan työttömiksi, jotka haluavat ja etsivät työtä. Muut työttömyyseläkeläiset luetaan työvoiman ulkopuolelle eläkeläisiksi. Aikaisemmin kaikki työttömyyseläkeläiset luettiin työttömiksi.

Uudistuksen vaikutus näkyy koko työvoimaa, työvoimaaosuutta, työttömiä ja työttömyysastetta vähentävänä ja etenkin ikäluokissa 55–59- ja 60–64-vuotiaat.

Tässä julkaistavat työvoimatilastot ovat aiemmin ilmestyneet Tilastokeskuksen Tilastotiedotus-sarjassa TY (Työvoima) nimellä Työvoimatutkimus.

Työvoimatutkimuksen menetelmästä

Työvoimatutkimus on jatkuva kuukausittain tehtävä haastattelututkimus, jolla kerätään tietoa työikäisen väestön työhön osallistumisesta, työllisyydestä, työttömyydestä ja muusta toiminnasta. Tutkimuksen kohteena on 15–74 -vuotias väestö.

Otos

Otoskoko on 12 000 henkeä kuukaudessa ja 36 000 henkeä neljännesvuodessa. Otos vaihtuu asteittain siten, että kolmena peräkkäisenä kuukautena on eri otoshenkilöt. Peräkkäisinä vuosineljänneksinä 3/5 otoshenkilöistä on samoja. Vuoden kuluttua otosten päällekkäisyys on 2/5. Kukin otoshenkilö on tutkimuksessa mukana noin 1 1/2 vuotta, jona aikana häntä haastatellaan 5 kertaa.

Otos poimitaan kerran vuodessa väestön keskusrekisteristä alueellisesti väestöpainojen suhteessa lukuunottamatta pienintä aluetta Ahvenanmaata, josta poimitaan sen väestöpainoa suurempi otos. Iän ja sukupuolen suhteen otos poimitaan satunnaisesti.

Tutkimuksen viiteajankohta

Pääosa tiedoista kysytään määrättyltä tutkimusviikolta, joka on tavallisesti kunkin kuukauden 15. päivän sisältävä viikko.

Tiedonkeruutapa

Yli 90 % haastatteluista tehdään puhelimitse. Loput tehdään käyntihaastatteluina tai poikkeustapauksissa postikyselynä (alle 1 %).

Statistikföringen av arbetslösa ändrad

Från och med januari 1987 har statistikföringen av arbetslösa ändrats. Ändringen gällde personer som lyfter arbetslöshetspension. Endast de arbetslöshetspensionerade som vill ha och som söker arbete räknas som arbetslösa. De övriga arbetslöshetspensionerade räknas som pensionerade utanför arbetskraften. Tidigare räknades alla arbetslöshetspensionerade som arbetslösa.

Reformen medför att hela arbetskraften, arbetskraftstalet, antalet arbetslösa och arbetslöshetsstalet minskar. Framst i åldersklasserna 55–59 och 60–64 år.

Den arbetskraftsstatistik som här publiceras har tidigare utkommit i Statistikcentralens serie statistisk rapport TY (Arbetskraft) under namnet Arbetskraftsundersökningen.

Om arbetskraftsundersökningens metod

Arbetskraftsundersökningen är en fortlöpande intervjuundersökning som utförs månatligen. Med hjälp av den insamlas uppgifter om deltagande i arbete, sysselsättning, arbetslöshet och annan verksamhet. Undersökningspopulationen utgörs av den 15–74-åriga befolkningen.

Urval

Urvalet omfattar 12 000 personer i månaden och 36 000 personer i kvartalet. Urvalet byts gradvis så att olika urvalspersoner intervjuas under tre på varandra följande månader. Under två på varandra följande kvartal är 3/5 av urvalspersonerna desamma. Efter ett år är urvalens övertäckning 2/5. Varje urvalsperson deltar i undersökningen i ungefär 1 1/2 år, och under denna tid intervjuas personen 5 gånger.

Urvalet uttas regionalt en gång om året ur det centrala befolkningsregistret i förhållande till vikterna för befolkningen, förutom för det minsta området, Åland, som har ett större urval än vad befolkningsvikten förutsätter. När det gäller ålder och kön är urvalet slumpmässigt.

Undersökningens referensperiod

Största delen av de insamlade uppgifterna gäller en viss undersökningsvecka, som vanligen är den vecka i månaden då den 15:e infaller.

Insamlingssättet

Mer än 90 % av intervjuerna görs per telefon. Resten av intervjuerna förs som besökintervjuer eller i undantagsfall som postenkäter (mindre än 1 %).

Kato

Vuoden 1991 kolmannella neljänneksellä nettokato oli 7,0 %, miesten kato oli 8,3 % ja naisten 5,8 %.

Tulokset

Työvoimatutkimuksen tuloksia tuotetaan kuukausittain, neljännesvuosittain ja vuosittain. Kuukausitiedot saadaan ko. tutkimusviikon perusteella suurentamalla tutkimusviikon tiedot vastaamaan koko 15-74 -vuotiasta väestöä. Estimointi tapahtuu sukupuolen, iän ja alueen mukaan osoitettuna. Neljännesvuosi- ja vuositulokset lasketaan kuukausituloksista keskiarvoina ja tehdyt työtunnit ja päivätiedot kuukausitietojen summina.

Tietojen tarkkuudesta

Koska työvoimatutkimus on satunnaisotokseen perustuva tilasto, sisältyy lukuihin tiettyä otantavirhettä. Siten esimerkiksi kahden peräkkäisen vuosineljänneksen tai vastaavan edellisen vuoden neljänneksen erotuksen on koko maan työvoimaluvussa oltava yli 20 000 ja työttömyysluvussa yli 9 000, jotta muutokset olisivat tilastollisesti merkitseviä 90 prosentin luottamustasolla.

Otosten päällekkyydestä johtuen neljännesvuosi- ja vuosimuutokset sisältävät suhteellisesti vähemmän otannasta johtuvaa satunnaisvirhettä kuin muutokset kuukaudesta toiseen.

Lisätietoja työvoimatutkimuksen tilastollisesta tarkkuudesta mm. keskivirheistä, on saatavissa työvoimatilastotoimistosta.

Työvoimatilaston (ent. työvoimatutkimus) käsitteitä ja määritelmiä on selvitetty mm. julkaisussa Työvoimatilasto 1989, Työmarkkinat 1990:24.

Bortfallet

Under 1991 års tredje kvartal var nettobortfallet 7,0 %, bortfallet bland män var 8,3 % och bland kvinnor 5,8 %.

Resultaten

Arbetskraftsundersökningsresultat kan uttas varje månad, kvartalsvis och årligen. Månadsuppgifterna fås på basen av undersökningsveckan genom att uppräknas ifrågavarande veckas uppgifter att motsvara hela den 15-74-åriga befolkningen. Skattningen stratifieras enligt kön, ålder och område. Kvartals- och årsuppgifterna räknas som medeltal av månadsresultaten, och utförda arbetstimmar och dagsuppgifter som summan av månadsuppgifterna.

Om uppgifternas noggrannhet

Eftersom arbetskraftsundersökningen är statistik som baserar sig på slumpmässigt urval förekommer det vissa samplingsfel i uppgifterna. Således bör skillnaden mellan två på varandra följande kvartal eller motsvarande föregående kvartal vara mer än 20 000 för hela landets arbetskraftssiffror och mer än 9 000 för arbetslöshetssiffrorna, för att ändringarna skall vara statistiskt signifikanta med 90 %:s säkerhet.

På grund av urvalens övertäckning innehåller kvartals- och årsändringarna relativt sett mindre sådana slumpfel som beror på urvalet än ändringarna från månad till månad.

Ytterliga upplysningar om arbetskraftsundersökningens statistiska noggrannhet bl.a. om medelfel, kan erhållas från byron för arbetskraftsstatistik.

Definition av de viktigaste begreppen i arbetskraftsstatistik (förra arbetskraftsundersökningen) har redogjorts bl.a. i årspublikationen Arbetskraftsstatistik 1989, Arbetsmarknaden 1990:24.

Taulukot Tabeller

	Sivu		Sida
III Neljännes 1991, Taulukko		III Kvartalet 1991, Tabell	
1. 15-74-vuotias väestö	6	1. Befolkning i åldern 15-74 år	6
2. Työvoima	6	2. Arbetskraften	6
Työvoima iän ja sukupuolen mukaan	6	Arbetskraften enligt ålder och kön	6
Työvoimaosuus iän ja sukupuolen mukaan	6	Rel. arbetskraftstal enligt ålder och kön	6
3. Työlliset	7	3. Sysselsatta	7
Työlliset iän ja sukupuolen mukaan	7	Sysselsatta enligt ålder och kön	7
Työlliset ammattiaseman ja sukupuolen mukaan	7	Sysselsatta enligt yrkesställning och kön	7
Työlliset työnantajan ja sukupuolen mukaan	7	Sysselsatta enligt arbetsgivare och kön	7
Työlliset läänin mukaan	8	Sysselsatta enligt län	8
Työssäolo, ylityöt, sivutyöt	8	Arbetsnärvaro, övertidsarbete, bisyssla	8
Normaali viikkotyöaika	8	Normal arbetstid i veckan	8
Osa-aikatyölliset sukupuolen mukaan	8	Deltidssysselsatta enligt kön	8
Osa-aikatyölliset toimialoittain	8	Deltidssysselsatta enligt näringsgren	8
4. Tehdyt työtunnit	9	4. Utförda arbetstimmar	9
Kaikki tehdyt työtunnit sukupuolen mukaan	9	Totalt antal arbetstimmar enligt kön	9
Kaikki tehdyt työtunnit ammattiaseman mukaan	9	Totalt antal arbetstimmar enligt yrkesställning	9
Tehdyt työtunnit päätyössä työnantajan mukaan	9	Utförda arbetstimmar i huvudsyssla enligt arbetsgivare	9
Tehdyt yli- ja sivutyötunnit	9	Utförda övertids- och bisysslotimmar	9
Työssäolleiden keskimääräiset viikkotyötunnit (päätyö) ammattiaseman mukaan	9	Veckoarbetstimmar i medeltal för personer i arbete (huvudsyssla) enligt yrkesställning	9
Työssä olleiden keskimääräiset viikkotyötunnit (päätyö) toimialan mukaan	9	Veckoarbetstimmar i medeltal för personer i arbete (huvudsyssla) enligt näringsgren	9
5. Työpäivät, poissaolopäivät sukupuolen mukaan	10	5. Arbetsdagar, frånvarodagar enligt kön	10
6. Työlliset toimialoittain sekä tehdyt työtunnit toimialoittain	11	6. Sysselsatta efter näringsgren samt utförda arbetstimmar enligt näringsgren	11
7. Palkansaaajat sekä palkansaaajien tekemät työtunnit toimialoittain	12	7. Löntagare och utförda arbetstimmar efter näringsgren	12
8. Työttömät	13	8. Arbetslösa	13
Työttömät ja työttömyysasteet ikäryhmittäin	13	Arbetslösa och rel. arbetslöshetstal efter åldersgrupp	13
Työttömät ja työttömyysasteet lääneittäin	13	Arbetslösa och rel. arbetslöshetstal länsvis	13
Työttömyysasteet toimialoittain	13	Rel. arbetslöshetstal efter näringsgren	13
Työttömät taustan mukaan	14	Arbetslösa efter bakgrund	14

9. Työvoimaan kuulumattomat pääryhmittäin	14
10. 15-74-vuotiaat toiminnan laadun mukaan ikäryhmittäin ja lääneittäin	15
11. Työlliset ammattiaseman mukaan toimialoittain	16
12. Työlliset toimialoittain ja lääneittäin	17
13. Tehdyt työpäivät ja työtunnit työllisten ammattiaseman mukaan toimialoittain	18
14. Tehdyt työtunnit toimialoittain ja lääneittäin ..	19
15. 15-64-vuotiaiden työvoimaosuudet sukupuolen mukaan eräissä OECD-maissa	20
16. Työttömyysasteet (standardisoitu) eräissä OECD-maissa v. 1986–1990	21
Kuviot	22 – 23
Liitteet	
Työvoimatutkimuksessa siirrytty uuteen toimialaluokitukseen v. 1990 alusta	24
Työvoimatutkimuksen uusi toimialaluokittelu 1.1.1989 alkaen	25

9. Befolkning ej i arbetskraften enligt huvudgrupper	14
10. 15-74 åriga efter verksamhet och ålder och län	15
11. Sysselsatta efter yrkesställning och näringsgren	16
12. Sysselsatta efter näringsgren länsvis	17
13. Utförda arbetsdagar och arbetstimmar enligt sysselsattas yrkesställning och näringsgren ...	18
14. Utförda arbetstimmar efter näringsgren länsvis	19
15. 15-64-årigas relativa arbetskraftstal efter lön i vissa OECD-länder	20
16. Relativa arbetslöshetstal (standardiserade) i vissa OECD-länder	21
Figurerna	22 – 23

	3. nelj. - kvart. 1991	2. nelj. - kvart. 1991	3. nelj. - kvart. 1990	Muutos - Förändring 3.nelj. - kvart. 91/90
	1000 henkeä - personer			%
1. 15-74-VUOTIAS VÄESTÖ				
BEFOLKNING I ÄLDERN 15-74 ÅR	3762	3756	3739	0,6
Miehet - Män	1854	1850	1840	0,8
Naiset - Kvinnor	1908	1906	1899	0,5
TYÖVOIMA - ARBETSKRAFTEN				
Miehet - Män	2574	2580	2603	-1,1
Naiset - Kvinnor	1348	1353	1364	-1,2
Naiset - Kvinnor	1226	1227	1239	-1,0
TYÖLLISET - SYSSELSATTA				
Miehet - Män	2371	2404	2520	-5,9
Naiset - Kvinnor	1219	1243	1316	-7,4
Naiset - Kvinnor	1152	1161	1203	-4,3
TYÖTTÖMÄT - ARBETSLÖSA				
Miehet - Män	202	176	83	143,1
Naiset - Kvinnor	129	111	48	167,8
Naiset - Kvinnor	74	66	35	109,4
TYÖVOIMAAN KUULUMATTOMAT				
BEFOLKNING EJ I ARBETSKRAFTEN	1188	1175	1136	4,6
Miehet - Män	506	497	476	6,4
Naiset - Kvinnor	682	678	660	3,3
TYÖVOIMAOSUUS - REL.ARBETSKRAFTSTAL, %				
Miehet - Män	68,4	68,7	69,6	-1,2 yks.
Naiset - Kvinnor	72,7	73,1	74,1	-1,4 yks.
Naiset - Kvinnor	64,3	64,4	65,2	-0,9 yks.
TYÖTTÖMYYSASTE - REL.ARBETSLÖSHETSTAL, %				
Miehet - Män	7,9	6,8	3,2	4,7 yks.
Naiset - Kvinnor	9,6	8,2	3,5	6,1 yks.
Naiset - Kvinnor	6,0	5,4	2,8	3,2 yks.
2. TYÖVOIMA - ARBETSKRAFTEN				
	2574	2580	2603	-1,1
IKÄ 15-24				
ÅLDER 25-54	362	370	391	-7,5
55-74	1977	1978	1974	0,2
15-64	235	232	238	-1,3
15-64	2558	2563	2584	-1,0
Miehet - Män				
IKÄ 15-24	1348	1353	1364	-1,2
ÅLDER 25-54	188	190	201	-6,5
55-74	1042	1044	1041	0,1
15-64	118	120	122	-3,3
15-64	1338	1342	1352	-1,0
Naiset - Kvinnor				
IKÄ 15-24	1226	1227	1239	-1,0
ÅLDER 25-54	174	181	191	-8,6
55-74	935	934	932	0,3
15-64	116	112	115	0,8
15-64	1220	1220	1232	-1,0
TYÖVOIMAOSUUS - REL.ARBETSKRAFTSTAL, %				
IKÄ 15-24	68,4	68,7	69,6	-1,2 yks.
ÅLDER 25-54	56,3	57,4	60,3	-4,0 yks.
55-74	89,2	89,4	89,9	-0,7 yks.
15-64	26,0	25,8	26,6	-0,6 yks.
15-64	76,0	76,2	77,1	-1,1 yks.
Miehet - Män				
IKÄ 15-24	72,7	73,1	74,1	-1,4 yks.
ÅLDER 25-54	57,1	57,6	60,6	-3,5 yks.
55-74	92,3	92,7	93,2	-0,9 yks.
15-64	29,8	30,3	31,2	-1,4 yks.
15-64	78,8	79,2	80,0	-1,2 yks.
Naiset - Kvinnor				
IKÄ 15-24	64,3	64,4	65,2	-0,9 yks.
ÅLDER 25-54	55,4	57,2	60,1	-4,7 yks.
55-74	85,9	86,0	86,5	-0,6 yks.
15-64	23,1	22,3	22,9	0,2 yks.
15-64	73,1	73,2	74,1	-1,0 yks.

		3. nelj. - kvart. 1991	2. nelj. - kvart. 1991	3. nelj. - kvart. 1990	Muutos - Förändring 3. nelj. - kvart. 91/90
		1000 henkeä - personer			%
3. TYÖLLISET - SYSSELSATTA		2371	2404	2520	-5.9
IKÄ	15-24	309	322	365	-15,4
ÅLDER	25-54	1843	1862	1925	-4,3
	55-74	220	220	230	-4,4
	15-64	2356	2386	2500	-5.8
Miehet - Män		1219	1243	1316	-7,4
IKÄ	15-24	156	161	185	-16,1
ÅLDER	25-54	953	969	1012	-5,9
	55-74	111	113	119	-6,6
	15-64	1209	1231	1304	-7,2
Naiset - Kvinnor		1152	1161	1203	-4,3
IKÄ	15-24	153	162	180	-14,8
ÅLDER	25-54	890	893	913	-2,5
	55-74	109	107	111	-2,0
	15-64	1146	1155	1197	-4,2
AMMATTIASEMA - YRKESSTÄLLNING					
Työlliset yht. - Sysselsatta inalles		2371	2404	2520	-5.9
Palkansaaajat - Löntagare		2035	2061	2157	-5,6
Työntekijät - Arbetare		854	861	943	-9,4
Toimihenkilöt - Funktionärer		1177	1197	1210	-2,7
Yrittäjät ja yritt. perheenjäs.- Företagare och företagar- familjemedlemmar		336	343	363	-7,4
Miehet - Män		1219	1243	1316	-7,4
Palkansaaajat - Löntagare		998	1018	1080	-7,6
Työntekijät - Arbetare		558	563	619	-9,9
Toimihenkilöt - Funktionärer		438	453	460	-4,6
Yrittäjät ja yritt. perheenjäs.- Företagare och företagar- familjemedlemmar		221	224	236	-6,3
Naiset - Kvinnor		1152	1161	1203	-4,3
Palkansaaajat - Löntagare		1037	1043	1076	-3,7
Työntekijät - Arbetare		297	298	324	-8,4
Toimihenkilöt - Funktionärer		739	744	751	-1,6
Yrittäjät ja yritt. perheenjäs.- Företagare och företagar- familjemedlemmar		115	118	127	-9,4
TYÖNANTAJA - ARBETSGIVARE					
Työlliset yht. - Sysselsatta inalles		2371	2404	2520	-5.9
Yksityinen - Privat		1657	1684	1812	-8,6
Julkisen - Offentlig		712	718	704	1,1
Valtio - Staten		221	221	226	-2,2
Kunta - Kommun		491	497	478	2,7
Tuntematon - Okänd		2	2	3	-27,6
Miehet - Män		1219	1243	1316	-7,4
Yksityinen - Privat		965	988	1068	-9,7
Julkisen - Offentlig		253	253	247	2,5
Valtio - Staten		127	124	129	-2,1
Kunta - Kommun		127	129	118	7,6
Tuntematon - Okänd		1	1	1	-11,6
Naiset - Kvinnor		1152	1161	1203	-4,3
Yksityinen - Privat		692	696	744	-7,0
Julkisen - Offentlig		459	464	457	0,4
Valtio - Staten		95	96	97	-2,4
Kunta - Kommun		365	368	361	1,1
Tuntematon - Okänd		1	1	2	-39,3

	3. nelj. - kvart. 1991	2. nelj. - kvart. 1991	3. nelj. - kvart. 1990	Muutos - Förändring 3.nelj. - kvart. 91/90
	1000 henkeä - personer			%
LÄÄNI - LÄN				
Koko maa - Hela landet	2371	2404	2520	-5.9
Uudenmaan - Nylands	668	670	697	-4.2
Turun ja Porin - Åbo och Björneborgs	345	347	368	-6.2
Ahvenanmaa - Åland	13	13	13	-1.1
Hämeen - Tavastehus	322	330	344	-6.6
Kymen - Kymmene	153	153	161	-5.1
Mikkelin - St.Michels	93	95	101	-7.6
Pohjois-Karjalan - Norra Karelen	75	76	82	-8.2
Kuopion - Kuopio	113	119	119	-5.2
Keski-Suomen - Mellersta Finlands	112	114	120	-6.9
Vaasan - Vasa	201	204	218	-7.6
Oulun - Uleåborgs	188	190	201	-6.3
Lapin - Lapplands	89	92	96	-7.0
TYÖSSÄOLO, YLITYÖT, SIVUTYÖT - ARBETSNÄRVARO, ÖVERTIDSARBETE, BISYSSLA				
Työlliset yht. - Sysselsatta inalles	2371	2404	2520	-5.9
Työssä olleet - I arbete	1807	2121	1948	-7.2
Työssäoloaste - Relativt närvarotal, %	76.2	88.2	77.3	-1.1 yks.
Poissa työstä - Frånvarande	564	283	571	-1.3
Sairaana - Sjuk	44	55	52	-15.1
Lomalla - På semester	473	178	475	-0.3
Äitiyslomalla - På moderskapsledighet	40	39	41	-1.4
Muu syy - Annan orsak	4	10	2	46.3
Ylityötä tehneet - Utfört övertidsarbete	147	199	193	-23.8
Ylityöaste - Relativt övertidstal, %	6.2	8.3	7.7	-1.5 yks.
Sivutyötä tehneet - Haft bisyssla	130	146	153	-14.6
Sivutyöaste - Relativt bisysslotal, %	5.5	6.1	6.1	-0.6 yks.
NORMAALI VIIKKOTYÖAIKA - NORMAL ARBETSTID I VECKAN				
Työlliset yht. - Sysselsatta inalles	2371	2404	2520	-5.9
1 - 19 tuntia/viikko - timmar/vecka	68	80	69	-2.4
20 - 29	93	96	89	5.4
30 - 34	154	131	139	10.8
35 - 40	1724	1764	1860	-7.3
41 -	296	295	330	-10.4
Tunteamaton - Okänd	36	38	32	12.5
OSA-AIKATYÖLLISET - DELTIDS- SYSSELSATTA (1-29 T/VKO - T/VECKA)				
Yhteensä - Inalles	161	176	158	2.0
Miehet - Män	55	62	47	18.8
Naiset - Kvinnor	105	114	111	-5.1
OSUUS TYÖLLISISTÄ - ANDEL AV SYSSELSATTA, %				
Yhteensä - Inalles	6,8	7,3	6,3	0,5 yks.
Miehet - Män	4,6	5,0	3,5	1,1 yks.
Naiset - Kvinnor	9,2	9,8	9,2	0,0 yks.
OSA-AIKATYÖLLISET TOIMIALOITTAIN- TOL DELTIDSSYSSELSATTA EFTER NÄRINGSREN -NI				
Kaikki toimialat - Alla näringsgrenar 01-99	161	176	158	2,0
Maa- ja metsätalous -				
Jord- och skogsbruk 01-04	24	25	24	-0,2
Teollisuus - Industri 06-34	15	13	15	5,0
Rakennustoiminta -				
Byggnadsverksamhet 35-38	5	5	5	-5,6
Kauppa - Handel 41-48	32	36	31	1,6
Liikenne - Samfärdsel 51-58	9	10	9	5,2
Rahoitus- ja liike-el. palv. toim.-				
Bank-, fastigh. o uppdragsverksamhet 61-77	20	24	19	2,7
Julkiset ja muut palvelut				
Offentliga och andra tjänster 81-98	56	62	54	2,1
Tunteamaton - Okänd 99	0	0	0	41,3

	3. nelj. - kvart. 1991	2. nelj. - kvart. 1991	3. nelj. - kvart. 1990	Muutos - Förändring 3.nelj. - kvart. 91/90	
	milj. tuntia - timmar			%	
4. TEHDYT TYÖTUNNIT - UTFÖRDA ARBETSTIMMAR					
KAIKKI TEHDYT TYÖTUNNIT - TOTALT ANTAL ARBETSTIMMAR	951,3	1067,7	1041,8	-8,7	
Miehet - Män	528,8	599,7	597,9	-11,6	
Naiset - Kvinnor	422,4	468,0	443,9	-4,8	
Ammattiasema - Yrkesställning					
Palkansaaajat - Löntagare	758,8	864,6	820,7	-7,5	
Työntekijät - Arbetare	322,4	363,3	366,6	-12,1	
Toimihenkilöt - Funktionärer	435,3	500,6	452,6	-3,8	
Yrittäjät ja yritt. perheenjäs.- Företagare och företagar- familjemedlemmar	192,5	203,1	221,1	-13,0	
TEHDYT TYÖTUNNIT PÄÄTYÖSSÄ - UTFÖRDA ARBETSTIMMAR I HUVUDSYSSLA	923,5	1040,8	1006,0	-8,2	
Työnantaja - Arbetsgivare					
Yksityinen - Privat	673,1	759,4	761,3	-11,6	
Julkinen - Offentlig	249,5	280,8	243,6	2,4	
Valtio - Stat	79,2	89,4	79,8	-0,7	
Kunta - Kommun	170,3	191,4	163,8	4,0	
YLI- JA SIVUTYÖTUNNIT - ÖVERTIDS- OCH BISYSSLOTIMMAR					
Tehdyt ylityötunnit - Utförda övertidstimmar	15,3	19,9	20,5	-25,3	
Tehdyt sivutyötunnit - Utförda bisysslotimmar	27,8	26,9	35,9	-22,5	
TYÖSSÄOLLEIDEN KESKIMÄÄRÄISET VIKKOTYÖTUNNIT, päätyö - VECKOARBETSTIMMAR I MEDELTA FÖR PERSONER I ARBETE, huvudsyssla (tuntia/viikko - timmar/vecka)					
Ammattiasema - Yrkesställning					
Yhteensä - Sammanlagt	39,0	39,0	39,7	-1,9	
Palkansaaajat - Löntagare	37,2	37,4	37,6	-0,9	
Työntekijät - Arbetare	37,4	37,1	38,0	-1,8	
Toimihenkilöt - Funktionärer	37,1	37,6	37,2	-0,2	
Yrittäjät ja yritt. perheenjäs.- Företagare och företagar- familjemedlemmar	48,0	48,3	50,6	-5,3	
Toimiala - Näringsgren					
Kaikki toimialat - Alla näringsgrenar 01-99	39,0	39,0	39,7	-1,9	
Maa- ja metsätalous -					
Jord- och skogsbruk	01-04	48,4	47,6	51,3	-5,7
Teollisuus - Industri	06-34	38,4	38,8	39,2	-2,3
Rakennustoiminta -					
Byggnadsverksamhet	35-38	40,1	40,3	41,3	-2,7
Kauppa - Handel	41-48	39,2	39,2	39,7	-1,3
Liikenne - Samfärdsel	51-58	39,5	40,0	40,0	-1,2
Rahoitus- ja liike-el. palv. toim.-					
Bank-, fastigh. o uppdragsverksamhet	61-77	36,6	37,1	37,1	-1,2
Julkiset ja muut palvelut					
Offentliga och andra tjänster	81-98	36,3	36,4	36,2	0,4

	3. nelj. - kvart. 1991	2. nelj. - kvart. 1991	3. nelj. - kvart. 1990	Muutos - Förändring 3.nelj. - kvart. 91/90
	1000 päivää - dagar			%
5. TYÖPÄIVÄT, POISSAOLOPÄIVÄT ARBETSDAGAR, FRÅNVARODAGAR				
Työpäivät - Arbetsdagar	117075	131580	125577	-6,8
Miehet - Män	61843	70557	68135	-9,2
Naiset - Kvinnor	55232	61024	57442	-3,8
Poissaolopäivät sairauden takia - Frånvarodagar p.g.a. sjukdom	3752	4626	4520	-17,0
Miehet - Män	1922	2116	2132	-9,8
Naiset - Kvinnor	1829	2510	2388	-23,4
Poissaolopäivät muusta syystä - Frånvarodagar av annat skäl	386	900	374	3,2
Miehet - Män	175	548	122	43,4
Naiset - Kvinnor	211	352	250	-15,6

6. TYÖLLISET TOIMIALOITTAIN SEKÄ TEHDYT TYÖTUNNIT TOIMIALOITTAIN
SYSSELSATTA EFTER NÄRINGSGREN SAMT UTFÖRDA ARBETSTIMMAR ENLIGT NÄRINGSGREN

TOIMIALA NÄRINGSGREN	TOL -NI	TYÖLLISET SYSSELSATTA			TEHDYT TYÖTUNNIT UTFÖRDA ARBETSTIMMAR				
		3. 1991	2. 1991	3. 1990	Muutos Förändring		Muutos Förändring		
Nelj. - kvart. Vuosi - År		1000 henkeä	- personer	%	3. 1991/1990	3. 1991	2. 1991	3. 1990	3. 1991/1990
						Milj. tuntia	- timmar		%
KAIKKI TOIMIALAT	01-99	2371	2404	2520	-5.9	951.3	1067.7	1041.8	-8.7
MAA- JA METSÄTALOUS	01-04	206	201	214	-3.6	125.5	121.6	140.6	-10.7
Maatalous	01-02	179	169	184	-2.5	115.2	107.3	128.4	-10.2
Metsätalous	04	27	32	30	-10.6	10.3	14.3	12.2	-15.5
TEOLLISUUS	06-09,11-29,31-34	508	522	571	-11.1	183.8	230.9	214.3	-14.2
Kulutustavara-teollisuus	11-13	96	101	109	-11.9	34.7	43.1	41.4	-16.2
Metsäteoll.tuott.-,huonekal. valm., kustantaminen	14-17	140	144	154	-9.0	50.6	63.3	55.2	-8.5
Metalli- ja kaivannais- teollisuus	06-09 23-27	174	181	201	-13.8	62.3	82.2	77.1	-19.2
Muu teollisuus	18-22,29,31-34	98	97	107	-8.3	36.3	42.3	40.6	-10.7
RAKENTAMINEN	35-38	187	188	218	-14.1	83.0	91.7	102.6	-19.0
Talonrak., rak.palv.	35-36,38	145	146	176	-17.2	64.1	71.6	83.2	-23.0
Maa- ja vesirakentaminen	37	41	42	42	-1.4	19.0	20.1	19.4	-2.0
KAUPPA, MAJ. JA RAV.TOIM.	41-48	367	378	401	-8.4	154.9	168.1	169.1	-8.4
Tukuk. ja agentuurit.	41-42	84	87	92	-8.9	34.0	40.5	36.4	-6.5
Vähittäiskauppa	431-448	162	164	175	-7.4	67.5	69.7	72.3	-6.7
Moott.ajon. kauppa	451-452	20	23	22	-11.1	8.4	10.2	10.1	-17.0
Moott.ajon. huolto ja korj., kotital.es. korj.	453-454,449	32	33	35	-9.6	14.5	16.9	16.9	-13.9
Majoitus- ja ravitsemist.	47-48	70	72	77	-8.9	30.5	30.9	33.5	-8.8
LIIKENNE	51-58	176	177	185	-4.6	69.5	77.1	77.9	-10.8
Kuljetus	51-56	128	126	130	-1.5	52.4	57.5	57.8	-9.5
Tietoliikenne	57-58	48	51	55	-11.8	17.1	19.6	20.0	-14.6
RAHOITUS, VAKUUTUS JA LIIKE-ELÄMÄÄ PALV.TOIM	61-77	238	240	246	-3.2	89.3	101.6	95.4	-6.4
Rahoitus- ja vak.toim.	61-62	77	77	84	-7.7	28.4	30.5	30.5	-6.9
Kiinteistö-, puhtaus- ja vuokrauspalvelut	65-67	66	69	68	-3.0	26.5	29.5	28.3	-6.2
Tekninen palvelu ja palvelut liike-elämälle	71-77	95	94	95	0.5	34.4	41.6	36.6	-6.1
JULKISET JA MUUT PALV.	81-98	684	694	681	0.4	243.4	275.4	240.8	1.1
Julk.hall. ja maanpuol.	81-83	124	131	131	-4.9	47.1	54.2	46.4	1.5
Koulutus ja tutkimus	85-86	149	148	146	2.1	45.7	52.9	42.4	7.9
Terveyspalvelut	87	160	163	166	-3.6	57.7	62.3	61.1	-5.6
Sosiaalipalvelut	88	140	140	133	5.2	51.0	58.0	49.4	3.3
Muut palvelut	91-98	110	113	106	4.6	41.9	47.9	41.5	1.0
TOIMIALA TUNTEMATON	99	4	3	3	..	1.7	1.2	1.2	..

7. PALKANSAAJAT SEKÄ PALKANSAAJIEN TEKEMÄT TYÖTUNNIT TOIMIALOITTAIN
LÖNTAGARE OCH UTFÖRDA ARBETSTIMMAR EFTER NÄRINGSREN

TOIMIALA NÄRINGSREN	TOL -NI	PALKANSAAJAT LÖNTAGARE			PALKANSAAJIEN TEKEMÄT TYÖTUNNIT ARB.TIMMAR UTFÖRDA AV LÖNTAGARE					
					Muutos Förändring		Muutos Förändring			
	Nelj. - kvart. Vuosi - År	3. 1991	2. 1991	3. 1990	3. 1991/1990	3. 1991	2. 1991	3. 1990	3. 1991/1990	
		1000	henkeä	- personer	%	Milj. tuntia	- timmar		%	
KAIKKI TOIMIALAT	01-99	2035	2061	2157	-5,6	758,8	864,6	820,7	-7,5	
MAA- JA METSÄTALOUS	01-04	58	55	54	7,4	30,1	30,2	30,5	-1,4	
Maatalous	01-02	38	32	34	11,3	22,7	20,4	23,3	-2,5	
Metsätalous	04	20	22	20	0,9	7,4	9,8	7,3	2,1	
TEOLLISUUS	06-09,11-29,31-34	480	495	541	-11,3	170,7	215,6	199,6	-14,5	
Kulutustavarateollisuus	11-13	89	94	102	-12,0	31,8	39,0	38,1	-16,5	
Metsäteoll.tuott.-,huonekal. valm., kustantaminen	14-17	132	136	146	-9,4	46,6	58,7	50,9	-8,5	
Metalli- ja kaivannais- teollisuus	06-09 23-27	164	171	191	-14,1	57,6	76,8	71,6	-19,5	
Muu teollisuus	18-22,29,31-34	95	94	103	-8,1	34,7	41,1	38,9	-10,9	
RAKENTAMINEN	35-38	158	156	182	-12,9	66,4	72,6	80,3	-17,4	
Talonrak., rak.palv.	35-36,38	124	121	148	-16,1	51,6	56,8	65,9	-21,7	
Maa- ja vesirakentaminen	37	35	35	34	1,1	14,8	15,8	14,4	2,5	
KAUPPA, MAJ. JA RAV.TOIM.	41-48	306	316	337	-9,2	119,6	129,5	129,9	-8,0	
Tukku- ja agentuurit.	41-42	73	76	80	-8,8	29,7	34,7	31,0	-4,4	
Vähittäiskauppa	431-448	133	136	146	-9,0	49,0	52,0	54,3	-9,7	
Moott.ajon. kauppa	451-452	17	20	20	-15,4	6,8	8,6	8,5	-19,7	
Moott.ajon. huolto ja korj., kotital.es. korj.	453-454,449	22	22	24	-9,3	9,1	10,2	10,1	-10,0	
Majoitus- ja ravitsemist.	47-48	62	63	68	-8,3	25,0	24,0	26,0	-3,8	
LIIKENNE	51-58	157	155	164	-4,8	59,1	64,3	66,8	-11,5	
Kuljetus	51-56	109	103	110	-1,1	42,1	44,7	46,8	-10,0	
Tietoliikenne	57-58	48	51	55	-12,1	17,0	19,6	20,0	-15,0	
RAHOITUS, VAKUUTUS JA LIIKE-ELÄMÄÄ PALV.TOIM	61-77	214	217	221	-3,1	79,3	89,2	83,4	-5,0	
Rahoitus- ja vak.toim.	61-62	77	76	84	-7,6	28,2	30,1	30,3	-7,0	
Kiinteistö-, puhtaus- ja vuokrauspalvelut	65-67	58	62	60	-3,3	23,4	25,5	24,8	-5,7	
Tekninen palvelu ja palvelut liike-elämälle	71-77	78	79	77	1,9	27,7	33,6	28,3	-2,2	
JULKISET JA MUUT PALV.	81-98	658	667	654	0,5	232,0	262,1	228,9	1,3	
Julkhall. ja maanpuol.	81-83	124	131	131	-4,9	47,0	54,1	46,2	1,7	
Koulutus ja tutkimus	85-86	148	147	145	2,1	45,3	52,6	42,2	7,4	
Terveyspalvelut	87	156	159	161	-3,2	56,5	60,6	59,3	-4,8	
Sosiaalipalvelut	88	138	136	130	6,3	49,9	56,6	47,9	4,2	
Muut palvelut	91-98	92	93	88	4,1	33,3	38,2	33,3	0,2	
TOIMIALA TUNTEMATON	99	4	2	3	..	1,6	1,0	1,1	..	

		3. nelj. - kvart. 1991	2. nelj. - kvart. 1991	3. nelj. - kvart. 1990	Muutos - Förändring 3.nelj. - kvart. 91/90
		1000 henkeä - personer			%
8. TYÖTTÖMÄT - ARBETSLÖSA		202	176	83	143,1
IKÄ	15-24	53	48	26	102,6
ÅLDER	25-54	134	116	49	173,4
	55-74	15	12	8	89,2
	15-64	202	176	83	143,1
TYÖTTÖMYYSSASTE - REL.ARBETSLÖSHETSTAL,%		7,9	6,8	3,2	4,7 yks.
IKÄ	15-24	14,7	13,0	6,7	8,0 yks.
ÅLDER	25-54	6,8	5,9	2,5	4,3 yks.
	55-74	6,4	5,2	3,3	3,1 yks.
	15-64	7,9	6,8	3,2	4,7 yks.
TYÖTTÖMÄT LÄÄNEITTÄIN - ARBETSLÖSA EFTER LÄN					
Koko maa - Hela landet		202	176	83	143,1
Uudenmaan - Nylands		35	27	9	276,6
Turun ja Porin - Åbo och Björneborgs		27	26	12	119,0
Ahvenanmaa - Åland		0	0	0	31,4
Hämeen - Tavastehus		32	27	12	163,3
Kymen - Kymmene		15	12	7	123,0
Mikkelin - St.Michels		7	7	4	85,3
Pohjois-Karjalan - Norra KareLens		9	8	6	69,6
Kuopion - Kuopio		13	9	6	102,4
Keski-Suomen - Mellersta Finlands		12	12	6	107,7
Vaasan - Vasa		19	17	6	198,7
Oulun - Uleåborgs		21	22	9	126,3
Lapin - Lapplands		12	10	5	117,5
TYÖTTÖMYYSSASTEET LÄÄNEITTÄIN, % - RELATIVT ARBETSLÖSHETSTAL EFTER LÄN, %					
Koko maa - Hela landet		7,9	6,8	3,2	4,7 yks.
Uudenmaan - Nylands		5,0	3,9	1,3	3,7 yks.
Turun ja Porin - Åbo och Björneborgs		7,3	6,9	3,3	4,0 yks.
Ahvenanmaa - Åland		0,8	0,2	0,6	0,2 yks.
Hämeen - Tavastehus		9,0	7,5	3,4	5,6 yks.
Kymen - Kymmene		8,9	7,4	4,0	4,9 yks.
Mikkelin - St.Michels		7,3	7,2	3,8	3,5 yks.
Pohjois-Karjalan - Norra KareLens		11,1	9,6	6,3	4,8 yks.
Kuopion - Kuopio		10,2	7,1	5,0	5,2 yks.
Keski-Suomen - Mellersta Finlands		9,8	9,2	4,6	5,2 yks.
Vaasan - Vasa		8,7	7,6	2,9	5,8 yks.
Oulun - Uleåborgs		10,2	10,2	4,5	5,7 yks.
Lapin - Lapplands		11,5	10,1	5,3	6,2 yks.
TYÖTTÖMYYSSASTEET TOIMIALOITTAIN, % REL. ARBETSLÖSHETSTAL EFTER NÄRINGSGREN, %					
TOL -NI					
Kaikki toimialat - Alla näringsgrenar 01-99		7,9	6,8	3,2	4,7 yks.
Maa- ja metsätalous -					
Jord- och skogsbruk	01-04	4,6	4,5	2,2	2,4 yks.
Teollisuus - Industri	06-34	8,6	6,2	2,4	6,2 yks.
Rakennustoiminta -					
Byggnadsverksamhet	35-38	15,1	14,6	4,9	10,2 yks.
Kauppa - Handel	41-48	5,3	4,5	2,6	2,7 yks.
Liikenne - Samfärdsel	51-58	4,2	3,6	1,8	2,4 yks.
Rahoitus- ja liike-el. palv. toim.-					
Bank-, fastigh. o uppdragsverksamhet	61-77	4,5	3,4	1,9	2,6 yks.
Julkiset ja muut palvelut					
Offentliga och andra tjänster	81-98	5,0	4,1	3,3	1,7 yks.

	3. nelj. - kvart. 1991	2. nelj. - kvart. 1991	3. nelj. - kvart. 1990	Muutos - Förändring 3.nelj. - kvart. 91/90 %
TYÖTTÖMÄT TAUSTAN MUKAAN - ARBETSLÖSA EFTER BAKGRUND				
Työttömät yhteensä - Arbetslösa inalles	202	176	83	143,1
Työssä ennen työttömyyttä - I arbete före arbetslöshet	168	141	73	130,9
Ensi kertaa pysyvää työtä hakevat - Söker för första gången stadigvarande arbete	13	10	4	231,4
Muu - Annan	22	26	7	226,0
9. TYÖVOIMAAN KUULUMATTOMAT - BEFOLKNING EJ I ARBETSKRAFTEN				
Yhteensä - Sammanlagt	1188	1175	1136	4,6
Koululaiset, opiskelijat - Studerande	277	269	251	10,4
Kotitaloustyötä tekevät - I hushållsarbete	117	117	110	6,1
Työkyvyttömät - Arbetsoförmögna	250	252	247	1,1
Eläkkeellä iän perusteella - Pensionärer på basen av ålder	501	495	490	2,1
Asevelvollisuutta suorittavat, muut - Värnpliktiga, andra	44	42	38	16,4

10. 15-74-VUOTIAAT TOIMINNAN LAADUN MUKAAN IKÄRYHMITÄIN JA LÄÄNEITTÄIN
15-74-ÄRIGA EFTER VERKSAMHET OCH ÄLDER OCH LÄN

3. neljännes 1991 - 3. kvartalet 1991

15-74-vuotias väestö- Befolkning i åldern 15-74 år (1000 henkeä - personer)

Ikä - Alder Lääni - Län	Yht. Summa		Työvoima-Arbeitskraften		Työttömät		Työvoima-		Työttöm.		Työvoimaan kuulumattomat-Ej i arbetskraften		Muut Andra
	Summa	Yhteensä	Syssel-	Arbets-	Arbets-	lösa	osuus-	Työttö-	aste-	Kotital.	Eläkkeel.	Työkyvyt.	
IKÄ - ALDER	3762	2574	2371	202	68.4	7.9	1188	277	117	501	250	44	
15-19	307	116	96	20	37.8	17.1	191	178	1	0	1	11	
20-24	336	246	213	33	73.2	13.6	90	56	10	0	3	21	
25-29	376	327	298	29	87.0	8.8	49	18	23	0	5	3	
30-34	380	337	314	23	88.7	6.8	43	10	25	0	6	1	
35-39	404	368	343	25	91.0	6.7	36	6	17	0	11	2	
40-44	437	402	376	26	91.9	6.5	35	5	12	0	17	2	
45-49	334	302	286	16	90.5	5.3	32	3	6	1	21	2	
50-54	287	242	226	16	84.4	6.6	45	1	6	1	35	2	
55-59	251	154	142	12	61.1	7.8	98	0	8	19	70	1	
60-64	255	65	62	3	25.6	4.6	190	0	8	100	81	1	
65-69	224	12	12	0	5.2	0.0	212	0	0	212	0	0	
70-74	171	4	4	0	2.4	0.0	167	0	0	167	0	0	
15-24	643	362	309	53	56.3	14.7	281	234	11	0	4	32	
15-64	3367	2558	2356	202	76.0	7.9	809	277	117	121	250	44	

LÄÄNI - LÄN

Koko maa - Hela landet	3762	2574	2371	202	68.4	7.9	1188	277	117	501	250	44
Uudenmaan - Nylands	959	703	668	35	73.3	5.0	256	64	30	101	49	12
Turun ja Porin - Åbo och Björneborgs	547	372	345	27	68.0	7.3	175	37	18	79	34	6
Åhvenanmaa - Åland	18	13	13	0	71.8	0.8	5	2	1	2	0	0
Hämeen - Tavastehus	518	353	322	32	68.2	9.0	164	34	17	75	31	6
Kymen - Kymmene	255	168	153	15	65.9	8.9	87	18	7	40	19	2
Mikkelin - St. Michels	157	100	93	7	63.9	7.3	57	13	5	23	13	3
Pohjois-Karjalan - Norra Karelen	132	84	75	9	64.0	11.1	47	11	4	21	11	1
Kuopion - Kuopio	192	126	113	13	65.4	10.2	67	16	4	27	18	2
Keski-Suomen - Mellersta Finland	189	124	112	12	65.3	9.8	66	15	6	27	15	2
Vaasan - Vasa	325	220	201	19	67.8	8.7	104	26	10	46	19	3
Oulun - Uleåborgs	320	210	188	21	65.5	10.2	111	28	10	41	27	5
Lapin - Lapplands	150	101	89	12	67.1	11.5	49	13	4	18	13	2

11. TYÖLLISET AMMATTIASEMAN MUKAAN TOIMIALOITTAIN
SYSSELSAITTA EFTER YRKESSTÄLLNING OCH NÄRINGSREN

3. neljännes 1991 - 3. kvartalet 1991

Toimiala Näringsgren	TOL -NI	Työlliset - Sysselsatta		Palkansaajat - Löntagare		Yrittäjät ja Yrittäjä- perheenjäsenet - Företagare och före- tagarfamiljemedlemmar		
		Yhteensä Sammanlagt	Miehet Män	Naiset Kvinnor	Yhteensä Sammanl. Arbetare		Toimihenkilöt Funktionärer	
KAIKKI TOIMIALAT	01-99	2371	1219	1152	2035	854	1177	336
MAA- JA METSÄTALOUS	01-04	206	128	79	58	45	13	148
Maatalous	01-02	179	103	76	38	32	6	141
Metsätalous	04	27	24	3	20	13	7	7
TEOLLISUUS	06-09, 11-29, 31-34	508	337	171	480	310	169	28
Kulutustavarateollisuus	11-13	96	38	58	89	64	26	6
Meisäteoll. tuott. -, huonekal- valm., kustantaminen	14-17	140	96	45	132	86	46	8
Metalli- ja kaivannais- teollisuus	06-09	174	134	39	164	103	61	10
Muu teollisuus	18-22, 29, 31-34	98	69	29	95	57	37	3
RAKENTAMINEN	35-38	187	168	19	158	120	38	28
Talonrak., rak.palv.	35-36, 38	145	130	15	124	95	29	22
Maa- ja vesirakentaminen	37	41	38	4	35	25	9	7
KAUPPA, MAJ. JA RAV.TOIM.	41-48	367	160	207	306	94	212	61
Tukkuk. ja agentuurit.	41-42	84	53	30	73	16	57	10
Vähittäiskauppa	431-448	162	49	113	133	11	121	29
Mooitt.ajon. kauppa	451-452	20	15	5	17	5	11	3
Mooitt.ajon. huolto ja korj.		32	25	7	22	13	8	10
Kotital.es. korj.	453-454, 449	70	18	52	62	48	14	8
Majoitus- ja ravitsemist.	47-48	176	129	48	157	93	63	20
LIIKENNE	51-58	128	101	28	109	67	41	20
Kuljetus	51-56	48	28	20	48	26	22	0
Tietoliikenne	57-58							
RAHOITUS, VAKUUTUS JA LIIKE-ELÄMÄÄ PALV.TOIM	61-77	238	105	134	214	58	156	25
Rahoitus- ja vak.toim.	61-62	77	18	60	77	5	72	0
Kiinteistö-, puhtaust- ja vuokrauspalvelut	65-67	66	33	33	58	44	14	8
Tekninen palvelu ja palvelut liike-elämälle	71-77	95	54	41	78	9	69	17
JULKISET JA MUUT PALV.	81-98	684	190	494	658	133	524	26
Julk.hall. ja maanpuol.	81-83	124	64	61	124	18	106	0
Koulutus ja tutkimus	85-86	149	51	98	148	29	119	1
Terveyspalvelut	87	160	23	137	156	29	127	4
Sosiaalipalvelut	88	140	10	131	138	28	109	2
Muut palvelut	91-98	110	43	68	92	29	63	19
TOIMIALA TUNTEMATON	99	4	2	2	4	1	2	0

12. TYÖLLISET TOIMIALOITTAIN JA LÄÄNEITTÄIN
SYSSELSATTA EFTER NÄRINGSREN LÄNSVIS

3. neljännes 1991 - 3. kvartalet 1991

Toimiala Näringsgren	TOL -NI	Lääni - Koko maa	Län Uuden- maan	Turun ja Porin	Ahve- nanmaa	Hämeen	Kymen lin	Mikke- lin	Pohj. Karjat.	Kuo- pion	Keski- Suomen	Vaasan	Oulun	Lapin
1000 henkeä - personer														
KAIKKI TOIMIALAT	01-99	2371	668	345	13	322	153	93	75	113	112	201	188	89
MAA- JA METSÄTALOUS	01-04	206	12	36	1	17	14	15	12	19	11	35	23	10
Maatalous	01-02	179	11	33	1	15	13	12	9	17	9	34	18	7
Metsätalous	04	27	1	2	0	2	2	3	3	2	2	2	5	3
TEOLLISUUS	06-09,11-29,31-34	508	126	90	1	90	38	16	10	18	23	44	36	16
Kulutustavarateollisuus	11-13	96	20	19	1	22	6	3	2	5	3	9	5	2
Metsäteoll.,tuott.-,huonekal., valm., kustantaminen	14-17	140	29	15	0	25	20	7	4	5	10	10	9	7
Metalli- ja kaivannais- teollisuus	06-09	174	47	38	0	26	7	4	2	5	7	18	16	3
Muu teollisuus	18-22,29,31-34	98	31	19	0	16	5	2	2	3	3	7	6	3
RAKENTAMINEN	35-38	187	46	26	1	24	13	9	7	10	10	14	18	8
Talonrak., rak.palv.	35-36,38	145	39	20	1	20	10	6	5	8	8	11	13	6
Maa- ja vesirakentaminen	37	41	7	6	0	4	3	2	2	3	2	4	5	3
KAUPPA, MAJ. JA RAV.TOIM.	41-48	367	124	48	1	50	21	14	10	16	17	27	26	13
Tukkuk. ja agentuurit.	41-42	84	47	7	0	9	3	1	1	3	2	4	4	1
Vähittäiskauppa	431-448	162	43	24	1	22	9	7	6	8	10	14	12	6
Moott.ajon. kauppa	451-452	20	6	3	0	3	1	1	0	1	1	1	1	1
Moott.ajon. huolto ja korj., kotital.es. korj.	453-454,449	32	6	4	0	5	3	2	1	2	2	3	4	1
Majoitus- ja ravitsemist.	47-48	70	20	9	0	11	5	3	2	3	3	4	6	4
LIIKENNE	51-58	176	58	26	3	19	14	5	6	5	8	14	12	6
Kuljetus	51-56	128	42	19	3	13	11	3	5	4	6	11	8	3
Tietoliikenne	57-58	48	16	7	0	6	3	2	1	1	2	4	4	3
RAHOITUS, VAKUUTUS JA LIIKE-ELÄMÄÄ PALV.TOIM	61-77	238	107	29	1	32	11	5	6	8	9	12	13	6
Rahoitus- ja vak.toim.	61-62	77	37	9	0	9	2	1	2	3	2	5	4	2
Kiinteistö-, puhtaus- ja vuokrauspalvelut	65-67	66	22	9	0	10	4	2	2	3	4	3	4	2
Tekninen palvelu ja palvelut liike-elämälle	71-77	95	48	11	0	13	4	2	2	3	3	4	5	1
JULKISET JA MUUT PALV.	81-98	684	193	91	4	88	42	29	23	37	33	54	60	30
Jul.k.hall. ja maanpuol.	81-83	124	40	15	1	15	7	5	4	7	5	9	10	7
Koulutus ja tutkimus	85-86	149	41	19	1	19	7	6	6	8	8	14	14	6
Terveyspalvelut	87	160	40	24	1	20	10	8	6	10	8	13	15	7
Sosiaalipalvelut	88	140	33	21	1	18	11	5	5	7	7	12	14	6
Muut palvelut	91-98	110	39	12	0	15	7	5	3	5	5	6	7	5
TOIMIALA TUNTEMATON	99	4	2	1	0	1	0	0	0	0	0	0	0	0

13. TEHDYT TYÖPÄIVÄT JA TYÖTUNNIT TYÖLLISTEN AMMATTIASEMAN MUKAAN TOIMIALOITTAIN
 UTFÖRDA ARBETSDAGAR OCH ARBETSTIMMAR ENLIGT SYSSELSATTAS YRKESSTÄLLNING OCH NÄRINGSGREN

3. neljännes 1991 - 3. kvartalet 1991

TOIMIALA NÄRINGSGREN	TOL -NI	Ammattiasema - Yrkesställning		Ammattiasema - Yrkesställning			
		Yhteensä Palkansaajat Sammanl. Löntagare	Yrittäjät ja yritykset perh. jäs.-Företagare och föret.fam.medl.	Yhteensä Palkansaajat Sammanl. Löntagare	Yrittäjät ja yritykset perh. jäs.-Företagare och föret.fam.medl.		
KAIKKI TOIMIALAT	01-99	117075	94673	22403	951271	758792	192478
MAA- JA METSÄTALOUS	01-04	14658	3061	11596	125526	30082	95444
Maatalous	01-02	13339	2146	11193	115223	22668	92555
Metsätalous	04	1319	915	403	10303	7414	2889
TEOLLISUUS	06-09, 11-29, 31-34	22760	21253	1509	183819	170751	13067
Kulutustavateollisuus	11-13	4276	3945	332	34704	31932	2872
Metsäteoll. tuott. - huonekal.							
valm. - ja kaivannais-	14-17	6338	5889	449	50575	46582	3992
Metalli- ja kaivannais-							
teollisuus	06-09	7607	7068	540	62289	57651	4638
Muu teollisuus	18-22, 29, 31-34	4539	4351	188	36251	34686	1565
RAKENTAMINEN	35-38	9116	7479	1637	83043	66370	16673
Talonrak., rak.palv.	35-36, 38	6890	5681	1209	64063	51574	12489
Maa- ja vesirakentaminen	37	2226	1798	428	18980	14796	4184
KAUPPA, MAJ. JA RAV.TOIM.	41-48	19138	15263	3875	154941	119606	35335
Tukkuk. ja agenttuurit.	41-42	4142	3646	496	34029	29673	4356
Vähittäiskauppa	431-448	8580	6516	2064	67505	49044	18461
Moott.ajon. kauppa	451-452	1038	855	183	8357	6786	1571
Moott.ajon. huolto ja korj.							
kotital.es. korj.	453-454, 449	1739	1149	590	14530	9131	5399
Majoitus- ja ravitsemist.	47-48	3639	3097	542	30520	24972	5548
LIIKENNE	51-58	8334	7166	1168	69480	59116	10365
Kuljetus	51-56	6005	4848	1157	52374	42103	10272
Tietoliikenne	57-58	2329	2318	11	17106	17013	93
RAHOITUS, VAKUUTUS JA							
LIIKE-ELÄMÄÄ PALV.TOIM	61-77	11356	10141	1215	89294	79308	9986
Rahoitus- ja vak.toim.	61-62	3675	3663	12	28365	28223	142
Kiinteistö-, puhtaus- ja vuokrauspalvelut	65-67	3348	2970	378	26528	23354	3174
Tekninen palvelu ja palvelut liike-elämälle	71-77	4333	3508	825	34401	27731	6670
JULKISET JA MUUT PALV.	81-98	31534	30146	1390	243429	231977	11453
Julk.hall. ja maanpuol.	81-83	5977	5977	0	47069	46998	71
Koulutus ja tutkimus	85-86	6295	6244	51	45728	45319	409
Terveyspalvelut	87	7463	7279	184	57691	56463	1228
Sosiaalipalvelut	88	6465	6351	115	51030	49858	1173
Muut palvelut	91-98	5334	4295	1040	41911	33339	8572
TOIMIALA TUNTEMATON	99	178	165	13	1739	1583	156

14. TEHDYT TYÖTUNNIT TOIMIALOITTAIN JA LÄÄNEITTÄIN
 UTFORDA ARBETSTIMMAR EFTER NÄRINGSGREN LÄNSVIS

3. neljännes 1991 - 3. kvartalet 1991

Toimiala	TOL	Lääni - Län	Turun	Ahve-	Hämeen	Kymen	Mikke-	Pohj.	Kuo-	Keski-	Vaasan	Oulun	Lapin	
Näringsgren	-NI	Koko	maan	nanmaa	maa	lin	lin	Karjal.	pion	Suomen				
		maa	Porin											
		Milj. tuntia - timmar												
Kaikki toimialat	01-99	951,3	252,5	141,3	5,3	127,0	62,7	38,9	30,9	48,2	44,7	84,9	78,5	36,3
Maa- ja metsätalous	01-04	125,5	7,4	22,7	0,8	11,2	8,0	8,6	6,9	11,5	6,5	22,7	13,6	5,6
Teollisuus	06-34	183,8	45,4	32,0	0,6	32,3	14,3	6,1	3,7	6,6	8,7	15,6	12,9	5,5
Rakennustoiminta	35-38	83,0	19,7	11,1	0,5	10,8	5,8	3,9	2,9	4,9	4,5	6,4	8,6	3,9
Kauppa	41-48	154,9	49,5	20,2	0,6	21,3	9,1	6,3	4,3	6,8	7,5	11,1	11,8	6,2
Liikenne	51-58	69,5	21,5	10,6	1,2	7,8	6,2	1,7	2,1	2,1	3,1	6,6	4,8	1,9
Rahoitus-, vakuutus- ja liike.el. palv. toiminta	61-77	89,3	39,8	10,6	0,3	11,7	4,3	2,3	2,7	2,9	3,3	4,4	4,9	2,0
Julkiset ja muut palvelut	81-98	243,4	68,4	33,6	1,4	31,8	14,9	10,1	8,0	13,3	11,1	18,0	21,8	11,1
Tuntematon	99	1,7	0,6	0,4	0,0	0,3	0,1	0,0	0,1	0,1	0,0	0,1	0,1	0,0

15. 15-64-vuotiaiden työvoimaosuudet sukupuolen mukaan erässä OECD-maissa
15-64-årigas relativa arbetskraftstal efter kön i vissa OECD-länder

Yuosi År	Suomi Finland	Ruotsi Sverige	Tanska Danmark	Norja Norge	Itävalta Öster- rike	Alanko- maat Neder- länder- na	Iso Bri- tannia Storbri- tannien	Saksa Tyskland	Ranska Frankrike	Sveitsi Schweitz	Espanja Spanien	USA USA	Kanada Canada	Japani Japan
%														
Molemmat sukupolet - Båda könen														
1983	77,4	81,3	80,9	76,5	65,6	59,0	72,4	67,5	66,4	74,5	56,6	73,1	72,3	73,0
1984	77,4	81,4	80,3	76,7	66,3	58,8	73,5	67,2	66,1	74,7	56,2	73,6	72,9	72,7
1985	77,7	82,0	81,0	77,5	65,8	58,6	74,6	67,6	65,8	75,5	55,9	74,1	73,7	72,4
1986	77,7	81,3	82,5	79,3	66,3	58,5	74,5	68,2	65,8	75,8	56,2	74,8	74,4	72,4
1987	77,2	81,7	82,6	80,3	67,0	64,1	74,9	68,6	65,8	76,1	57,7	75,5	75,2	72,5
1988	76,9	82,3	83,8	80,1	66,9	65,2	75,5	68,9	65,6	76,2	58,4	76,1	76,0	72,7
1989	77,2	82,8	83,4	78,7	67,1	65,5	76,1	..	65,7	76,4	58,6	76,9	76,5	73,3
Miehet - Män														
1983	82,0	85,9	87,6	87,2	82,2	77,3	87,5	83,5	78,4	93,5	80,2	84,6	84,7	89,1
1984	82,0	85,4	86,7	86,8	81,7	76,5	87,9	82,8	77,5	93,5	79,5	84,8	84,6	88,4
1985	81,8	85,8	87,4	86,7	81,2	75,8	88,6	83,0	76,8	94,4	78,7	84,6	84,8	87,8
1986	81,9	84,1	88,4	87,3	81,3	75,3	87,7	83,0	76,3	94,6	78,3	85,0	85,0	87,6
1987	81,4	83,9	88,2	87,9	81,2	79,0	87,3	82,7	75,8	94,4	78,1	85,3	85,2	87,3
1988	80,8	84,4	89,8	87,2	80,3	79,4	87,2	82,8	75,3	94,2	77,5	85,5	85,3	87,1
1989	80,9	85,0	89,5	85,9	80,0	79,6	86,8	..	75,1	93,9	77,4	86,0	85,6	87,3
Naiset - Kvinnor														
1983	72,7	76,6	74,2	65,5	49,7	40,3	57,2	51,6	54,4	55,2	33,2	61,8	60,0	57,2
1984	72,9	77,3	73,8	66,3	51,5	40,7	59,1	51,7	54,8	55,7	33,1	62,7	61,4	57,2
1985	73,7	78,1	74,5	68,0	51,0	40,9	60,5	52,3	54,9	56,2	33,3	63,8	62,6	57,2
1986	73,5	78,3	76,5	71,0	51,7	41,3	61,3	53,4	55,3	56,6	34,2	64,9	63,7	57,4
1987	72,9	79,4	76,8	72,3	53,0	48,8	62,4	54,4	55,7	57,3	37,4	66,0	65,2	57,8
1988	73,0	80,1	77,6	72,8	53,7	50,6	63,7	54,8	55,8	57,9	39,3	66,9	66,6	58,4
1989	73,3	80,5	77,3	71,2	54,3	51,0	65,4	..	56,2	58,5	39,9	68,1	67,4	59,3

Lähde - Källa:
OECD: Labour force statistics 1969 -1989

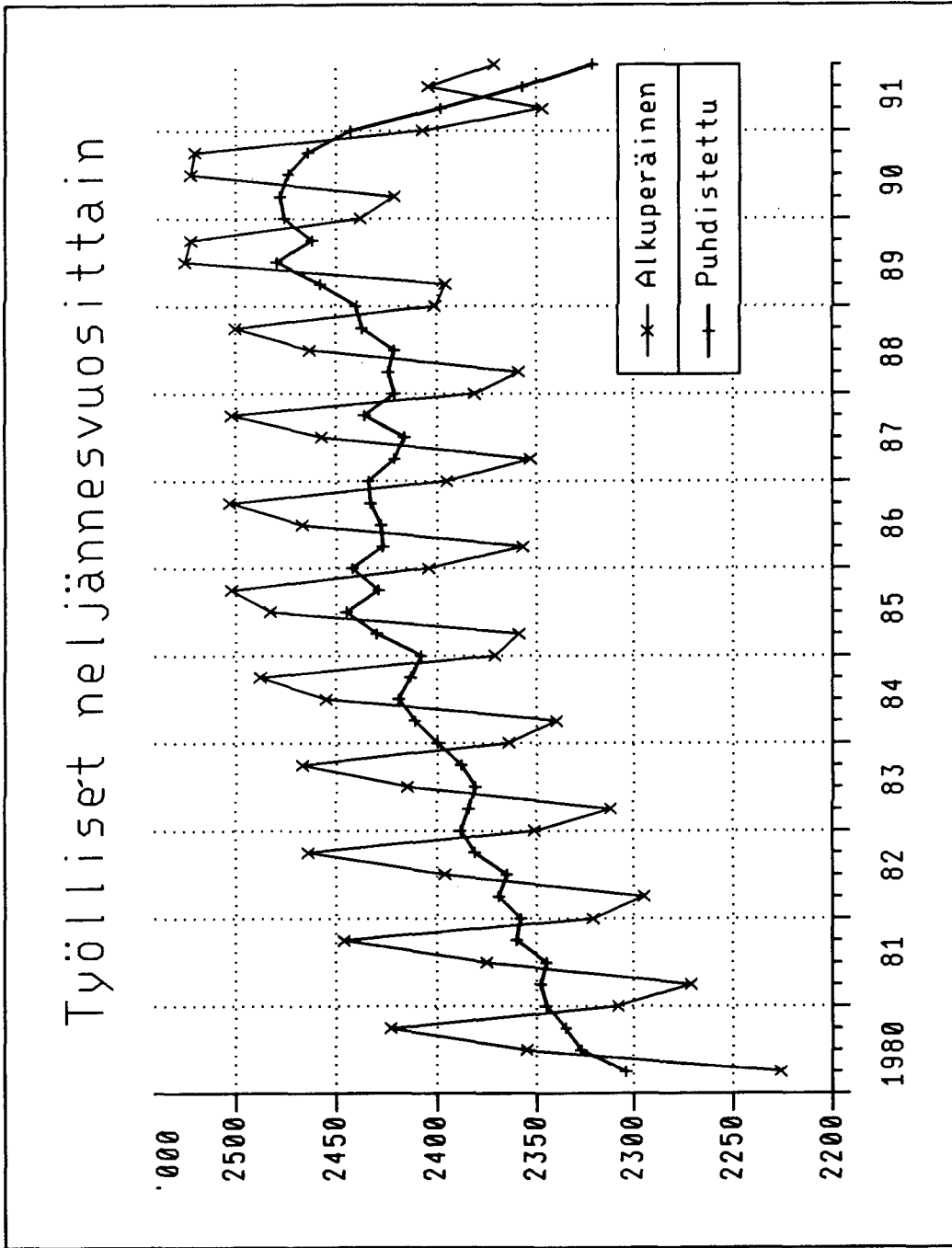
16. Työttömyysasteet (standardisoitu)¹⁾ eräissä OECD-maissa v. 1986 - 1990
 Relativa arbetslöshetstal (standardiserade)¹⁾ i vissa OECD-länder 1986 - 1990
 (Kausipuhdistetut - Säsongutjämnade)

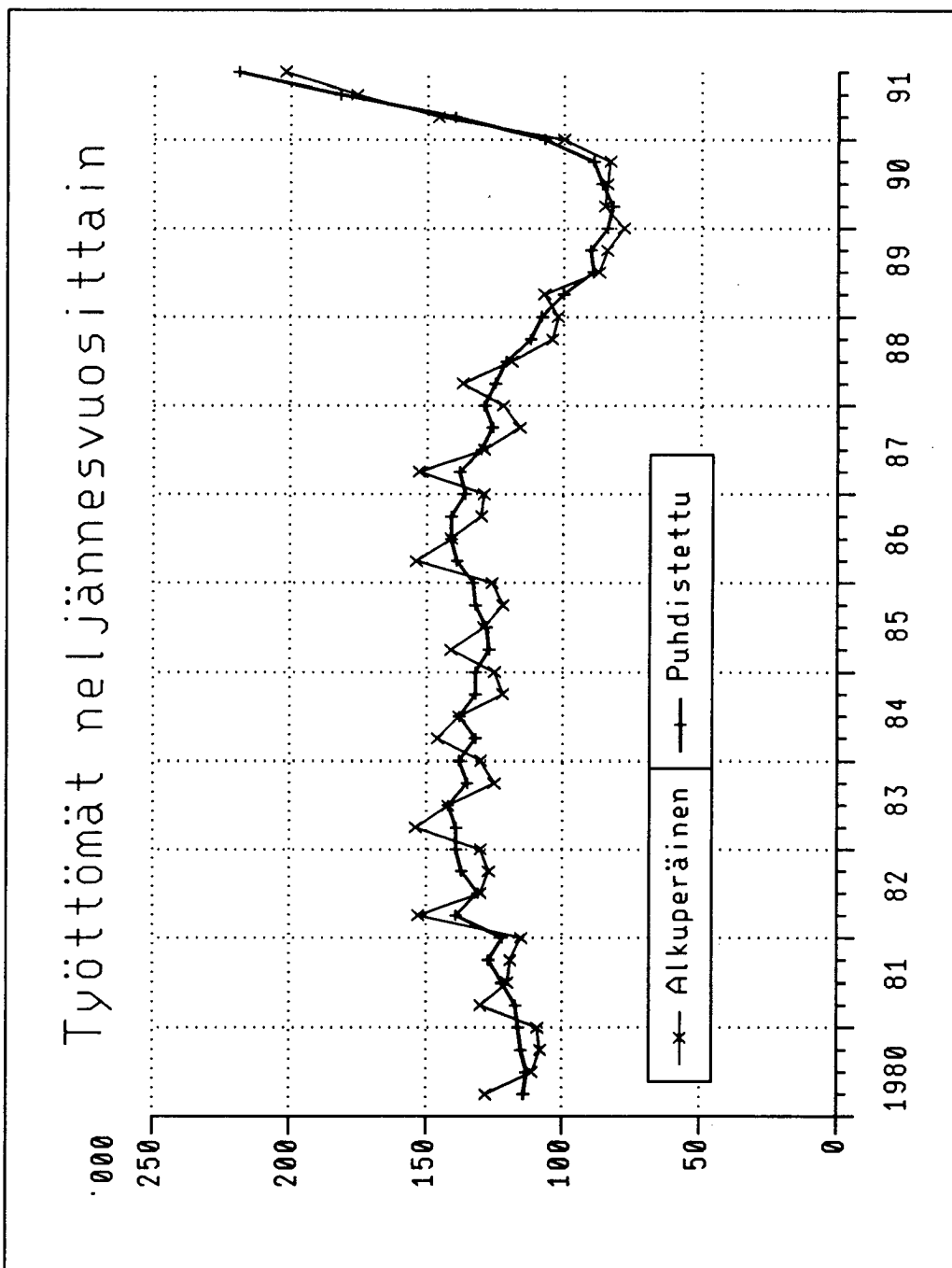
	1986	1987	1988	1989	1990	1989 neljännes-kvartal				1990 neljännes-kvartal				1991 neljännes-kvartal			
						1.	2.	3.	4.	1.	2.	3.	4.	1.	2.	3.	4.
%																	
Suomi Finland	5,3	5,0	4,5	3,4	3,4	3,7	3,5	3,5	3,1	2,8	3,4	3,5	4,0	5,2	7,0		
Ruotsi Sverige	2,7	1,9	1,6	1,4	1,5	1,4	1,4	1,3	1,3	1,3	1,3	1,5	1,8	2,1	2,5		
Norja Norge	2,0	2,1	3,2	4,9	5,2	4,7	4,9	4,8	5,2	5,5	5,3	5,1	5,0	5,3	5,3		
Belgia Belgium	11,2	11,0	9,7	8,0	7,3	8,4	8,2	7,8	7,6	7,3	7,2	7,3	7,4	7,5	7,7		
Alankomaat Nederländerna	9,9	9,6	9,2	8,3	7,5	9,0	8,2	8,3	7,9	7,9	7,4	7,5	7,2	7,4	6,7		
Iso-Britannia Storbritannien	11,2	10,3	8,5	7,1	6,9	7,5	7,2	6,9	6,7	6,7	6,7	6,8	7,3	8,2	9,2		
Saksa Tyskland	6,4	6,2	6,2	5,6	5,1	5,8	5,7	5,5	5,5	5,3	5,2	5,0	4,7	4,5	4,5		
Ranska Frankrike	10,4	10,5	10,0	9,4	8,9	9,6	9,5	9,4	9,2	9,0	8,9	8,9	8,9	9,0	9,2		
Italia Italien	10,5	10,9	11,0	10,9	9,9	11,0	11,1	11,0	10,6	10,1	9,7	9,8	9,8	10,0	10,0		
Portugali Portugal	8,5	7,0	5,7	5,0	4,6	5,2	5,0	5,0	4,7	5,1	4,1	4,7	4,5	4,2	..		
Espanja Spanien	20,8	20,1	19,1	16,9	15,9	17,7	17,0	16,5	16,5	16,2	16,0	15,8	15,8	15,6	15,6		
Kanada Canada	9,5	8,8	7,7	7,5	8,1	7,5	7,5	7,4	7,6	7,5	7,4	8,1	9,1	10,1	10,3		
Yhdysvallat USA	6,9	6,1	5,4	5,2	5,4	5,1	5,2	5,2	5,2	5,2	5,2	5,5	5,8	6,4	6,7		
Japani Japan	2,8	2,8	2,5	2,3	2,1	2,3	2,3	2,2	2,2	2,1	2,1	2,1	2,1	2,0	2,1		
Australia Australien	8,0	8,0	7,2	6,1	6,9	6,5	6,1	6,0	5,9	6,2	6,4	7,1	7,9	8,6	9,5		
OECD yhteensä sammanlagt	7,7	7,3	6,7	6,2	6,1	6,3	6,2	6,2	6,1	6,0	5,9	6,1	6,2	6,6	6,8		
EEC	10,8	10,6	9,9	9,0	8,4	9,3	9,1	8,9	8,7	8,5	8,3	8,4	8,3	8,5	8,7		

¹⁾ Eri maiden työttömyysasteet on saatettu mahdollisimman vertailukelpoiksi. Työttömät on määritelty ILO:n suositusten mukaisesti ja työvoimana on käytetty kokonaistyövoimaa, joka sisältää myös asevelvollisuutta suorittavat.

Vid definitionen av arbetslösa har ILOs rekommendationer följts. I begreppet total arbetskraft ingår personer som fullgör sin värnplik.

Lähde - Källa:
 OECD: Quarterly Labour Force Statistics





TYÖVOIMATUTKIMUKSESSA SIIRRYTTY UUTEEN TOIMIALALUOKITUKSEEN V. 1990 ALUSTA

Työvoimatutkimuksen tilastoissa on v. 1990 alusta lähtien siirrytty uuteen toimialaluokitukseen, Toimialaluokitus (TOL) 1988, Käsikirjoja nro 4, Tilastokeskus. Vuonna 1989 koko aineisto on kooditettu sekä vanhalla että uudella luokituksella ja kaikki tulosteet ovat tilauksesta saatavissa kummallakin tavalla.

Julkaisujen toimialataulukoissa on käytetty samanlaista ryhmittelyä pääluokkiin kuin ennenkin. Pääluokkien sisältö on kuitenkin muuttunut. Lisäksi kaupan, rahoitus-, vakuutus- ja liike-elämää palvelevan toiminnan sekä julkisten ja muiden palvelujen alaryhmiä on lisätty aikaisemmasta.

Verrattuna vanhaan toimialaluokitukseen muutokset ovat varsin vähäisiä seuraavissa pääryhmissä:

- Maa- ja metsätalous
- Teollisuus
- Rakentaminen
- Liikenne

Melko suuria muutokset ovat seuraavissa pääluokissa:

- Kauppa, majoitus- ja ravitsemistoiminta
- Rahoitus-, vakuutus- ja liike-elämää palveleva toiminta
- Julkiset ja muut palvelut

Suurimmat pääluokkien väliset siirrot:

- Autojen korjaus ja kotitalouksesineiden korjaus on siirretty julkisista ja muista palveluista kaupan, majoitus- ja ravitsemistoiminnan pääluokkaan.
- Siivous, ympäristöhuolto ja pesulatoiminta on siirretty julkisista ja muista palveluista rahoitus-, vakuutus- ja liike-elämää palvelevaan toimintaan

LIITE: Työvoimatutkimuksessa käytetty tarkin toimialaluokittelu v. 1989 alkaen. Luokittelun taso on osittain 2-numeroinen, osittain 3-numeroinen tai 3-numerotasojen yhdistelmä. Yhdistelmät on esitetty sulkeissa. Julkaisussa luokkia on yhdistetty.

Työvoimatutkimuksen uusi toimialaluokittelu 1.1.1989 alkaen (otettu käyttöön 1.1.1990)

A. Maatalous

- 01 Maatalous
02 Kala- ja riistatalous

B. Metsätalous

- 04 Metsätalous

C. Kaivos- ja kaivannaistoiminta

- 06 Fossiilisten polttoaineiden kaivu
07 Malmien kaivu
09 Muu kaivannaistoiminta

D. Teollisuus

- (111–115,
118–119) Elintarvikkeiden valmistus
116 Juomien valmistus
117 Tupakan valmistus
12 Tekstiilien valmistus
131 Vaatteiden valmistus
132 Nahan ja nahkatuotteiden valmistus
133 Jalkineiden valmistus
14 Puutavaran ja puutuotteiden valmistus
15 Massan, paperin ja paperituotteiden valmistus
16 Kustantaminen, painaminen
17 Huonekalujen valmistus
(181–184) Kemikaalien valmistus
(185–189) Kemiallisten tuotteiden valmistus
191 Öljyn jalostus
(192–194) Öljytuotteiden jatkojalostus, koksasamot ym.
211 Kumituotteiden valmistus
212 Muovituotteiden valmistus
22 Lasi-, savi- ja kivituuotteiden valmistus
23 Metallien valmistus
24 Metallituotteiden valmistus
25 Koneiden ja laitteiden valmistus
(261–263) Sähköteknisten tuotteiden valmistus
264 Instrumenttien valmistus
(271–272) Laivojen ja veneiden valmistus ja korjaus
(273–279) Muiden kulkuneuvojen valmistus
29 Muu valmistus

E. Energia- ja vesihuolto

- (31–33) Energiahuolto
34 Veden puhdistus ja jakelu

F. Rakentaminen

- 35 Talonrakentaminen
36 Rakennusasennus ja viimeistely
37 Maa- ja vesirakentaminen
38 Rakentamista palveleva toiminta

G. Kauppa

- 41 Tukkukauppa
42 Agentuuritoiminta
431 Tavaratalokauppa
(432–433) Päivittäistavarakauppa
(434–448) Muu vähittäiskauppa
449 Kotitalouksesineiden korjaus

- (451–452) Moottoriajoneuvojen kauppa
(453–454) Huoltamot, moottoriajoneuvojen korjaus

H. Majoitus- ja ravitsemistoiminta

- 47 Hotelli- ja muu majoitustoiminta
48 Ravitsemistoiminta

I. Kuljetus

- 51 Rautatieliikenne
52 Tieliikenne
53 Vesiliikenne
54 Ilmaliikenne
55 Putkijohtokuljetus
56 Liikennettä palveleva toiminta

J. Tietoliikenne

- 57 Postiliikenne
58 Teleliikenne

K. Rahoitus- ja vakuutustoiminta

- 61 Rahoitus ja rahoituspalvelu
62 Vakuutus

L. Kiinteistö-, puhtaus- ja vuokrauspalvelut

- 65 Kiinteistöpalvelu
66 Puhtaanapito- ja pesulatoiminta
67 Koneiden ja laitteiden vuokraus

M. Tekninen palvelu ja palvelut liike-elämälle

- 71 Tekninen palvelu
72 Tietojenkäsittelypalvelu
75 Liikennejohdon, lakiasiaain ja markkinoinnin palvelut
76 Muut palvelut liike-elämälle
77 Hallintayhtiöt

N. Julkinen hallinto ja maanpuolustus

- 81 Julkinen hallinto
82 Yleinen järjestys ja turvallisuus
83 Maanpuolustus

O. Koulutus ja tutkimus

- 85 Koulutus
86 Tutkimus- ja kehittämistoiminta

P. Terveys- ja sosiaalipalvelu

- 871 Sairaalahoido
872 Avoterveydenhoito
873 Muu terveydenhoitopalvelu
874 Eläinlääkintä
881 Lasten päivähoito
(882–889) Muut sosiaalipalvelut

R. Virkistys- ja kulttuuripalvelu

- 91 Virkistys- ja kulttuuripalvelu

S. Järjestö- ja uskonnollinen toiminta

- 92 Järjestötoiminta
93 Kansainväliset järjestöt ja ulkomaiset edustustot
94 Uskonnollinen toiminta

T. Muut palvelut

- 95 Henkilö- ja kotitalouspalvelu
98 Muualla luokittelemattomat palvelut

X. Toimiala tuntematon

- 99 Tuntematon



Työvoimatilasto

Arbetskraftsstatistik
1991, 3. neljännes - 3 kvartalet

SVT Suomen Virallinen Tilasto
Finlands Officiella Statistik
Official Statistics of Finland

Central Statistical
Office of Finland

Labour market
1991:27

Tiedustelut - Förfrågningar

Tapio Oksanen
Hannu Siitonen
(90) 17 341

Julkaisujen myynti:

Försäljning:

Hinta - Pris

Tilastokeskus
PL 504
00101 Helsinki
Puh. (90) 173 41

Statistikcentralen
PB 504
00101 Helsingfors
Tel. (90) 173 41

40 mk

ISSN 0785-0107
= Työmarkkinat
ISSN 0785-000X