

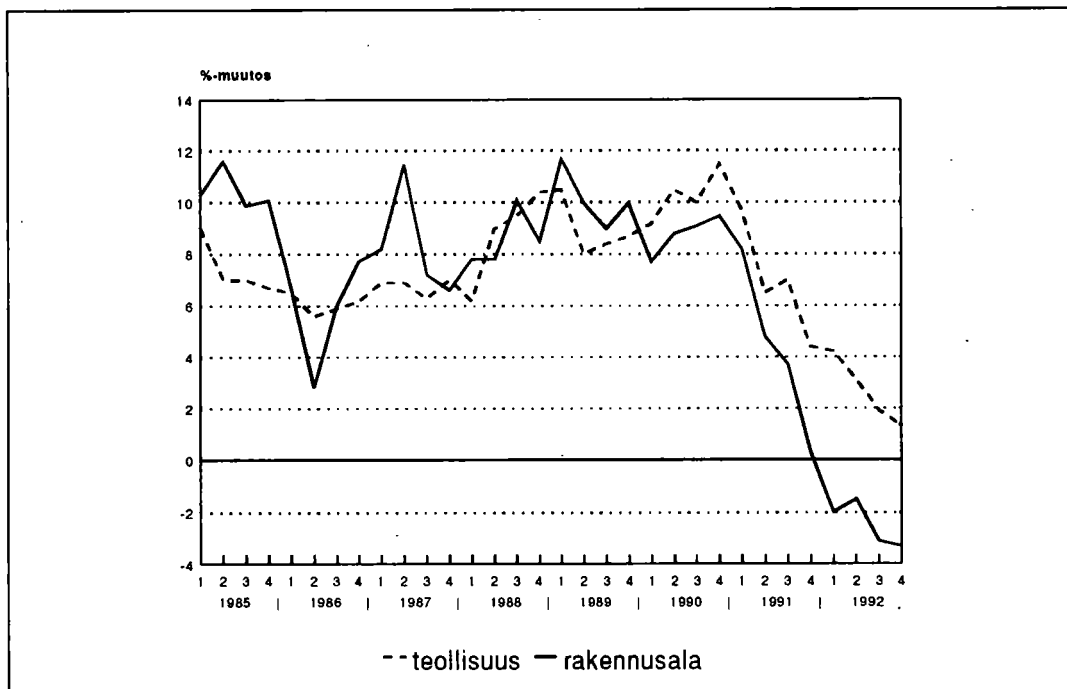
9125

Teollisuuden ja rakennusalan työntekijöiden palkat

Löner för arbetstagare inom industrin och byggnadsbranschen
1992, 4. neljännes – 4e kvartalet

4.5.1993

	Luku- määrä Antal	Naisten osuus % Kvinnornas andel %	Säännöllisen työajan tuntiansio Timförtjänst för ordinarie arbetstid			Muutos % Ändring %	
			Miehet Män	Naiset Kvinnor	Yhteensä Summa	III/92-IV/92	IV/91-IV/92
Teollisuus Industrin	157 428	27,0	51,90	42,04	49,32	+1,3	+1,3
Rakennusala Byggnadsbranschen	29 161	4,1	57,28	43,40	56,76	+0,5	-3,3



Teollisuuden ja rakennusalan työntekijöiden säännöllisen työajan tuntiansioiden muutokset edellisen vuoden vastaavasta neljänneksestä 1985 – 1992, 4. neljännes



Sisältö

Innehåll

	Sivu
1. Teollisuuden työntekijöiden palkat	4

Taulukot

1A. Teollisuuden työntekijöiden säännöllisen työajan ansiot ja niiden muutokset vuodesta 1971 lähtien	9
1B. Teollisuustyöntekijöiden ansiotasoindeksi 1964 = 100 (kokonaisansio ilman arkipyhäkorvauksia).....	10
1C. Teollisuuden työntekijöiden lukumäärät, säännöllisen työajan ansiot, kokonaisansiot toimialoittain, ja kalleusluokittain 4. neljännes 1992	11
1D. Teollisuuden työntekijöiden kokonaisansiot ilman arkipyhäkorvauksia ja muutokset vuodesta 1971 lähtien	14
1E. Teollisuuden työntekijöiden lukumäärät ja kokonaisansiot arkipyhäkorvauksineen vuodesta 1971 lähtien	15
1F. Teollisuuden työntekijöiden lukumäärät, säännöllisen työajan tuntiansiot, kokonaisansiot ikäryhmittäin 4. neljännes 1992	16
2. Rakennusalan työntekijöiden palkat	19

Taulukot

2A. Rakennusalan työntekijöiden kokonaistuntiansiot ja ansioiden muutokset vuodesta 1971 lähtien	21
2B. Rakennusalan työntekijöiden säännöllisen työajan ansiot ja ansioiden muutokset vuodesta 1985 lähtien	22
2C. Rakennusalan kokonaistuntiansioiden kehitys indeksinä 4. nelj. 1968=100	23
2D. Rakennusalan työntekijöiden lukumäärät, säännöllisen työajan ansiot, kokonaistuntiansiot, sopimusaloittain ja paikkakuntaluokittain 4. nelj. 1992	24
2E. Rakennusalan keskimääräiset tuntiansiot aika- ja urakatöissä ja %-osuudet työtunneista sukupuolen ja työalan mukaan paikkakuntaluokittain 4. nelj. 1992	25

	Sida
1. Industrierbetarnas löner	4

Tabeller

1A. Industrierbetarnas genomsnittliga timförtjänster för ordinarie arbetstid och ändring i procent från år 1971 ..	9
1B. Industrierbetarnas förtjänstnivåindex 1964 = 100 (totaltimförtjänst utan söckenhelgersättningar)	10
1C. Antalet industrierbetare, förtjänst för ordinarie arbetstid och totaltimförtjänst efter näringsgren och ortklass (män, kvinnor och sammanlagt) 4e kvartalet 1992	11
1D. Industrierbetarnas totala timförtjänster exkl. heldagsersättningar och ändringar från år 1971	14
1E. Antalet industrierbetare och totaltimförtjänster inkl. heldagsersättningar från år 1971	15
1F. Antalet industrierbetare, förtjänst för ordinarie arbetstid, och totaltimförtjänst efter näringsgren och åldersgrupp 4:e kvartalet 1992	16
2. Lönerna inom byggnadsbranschen	19

Tabeller

2A. Totala timförtjänsten inom byggnadsbranschen och förändring i förtjänsterna från år 1971	21
2B. Totala timförtjänsten inom byggnadsbranschen och förändring i förtjänsterna från och med år 1985	22
2C. Utvecklingen av totala timförtjänster inom byggnadsbranschen i form av index under 4e kvartalet 1968=100	23
2D. Antal arbetstagare inom byggnadsbranschen, förtjänster för ordinarie arbetstid, totaltimförtjänst efter avtalsområde och dyrortsklass under 4e kvartalet 1992	24
2E. Medeltimförtjänster för arbetstagare i tids- och ackordsarbete inom byggnadsbranschen och procentuella andelar av arbetstimmarna efter kön, bransch och dyrortsklass under 4e kvartalet 1992 ...	25

2F. Talonrakennusalan työntekijöiden lukumäärät ja kokonaistuntiansiot ja ansioiden muutokset vuodesta 1970.	27	2F. Antalet arbetstagare och totaltimförtjänster inom husbyggnadsbranschen och förändring i förtjänsterna från och med år 1970.	27
2G. Sähköasennusalan työntekijöiden lukumäärät ja kokonaistuntiansiot ja ansioiden muutokset vuodesta 1970 lähtien.	28	2G. Antalet arbetstagare och totaltimförtjänster inom elinstallationsbranschen och förändring i förtjänsterna från och med år 1970.	28
2H. Putkiasennusalan työntekijöiden lukumäärät ja kokonaistuntiansiot ja ansioiden muutokset vuodesta 1970.	29	2H. Antalet arbetstagare och totaltimförtjänster inom rörinstallationsbranschen och förändring i förtjänsterna från och med år 1970.	29
2I. Maalausalan työntekijöiden lukumäärät ja kokonaistuntiansiot ja ansioiden muutokset vuodesta 1970 lähtien.	30	2I. Antalet arbetstagare och totaltimförtjänster inom måleribranschen och förändringar i förtjänsterna från och med år 1970.	30
2J. Tienpäällystysalan työntekijöiden lukumäärät ja kokonaistuntiansiot ja ansioiden muutokset vuodesta 1992 lähtien.	31	2J. Antalet arbetstagare och totaltimförtjänster inom vägbelägningsbranschen och förändring i förtjänsterna från och med år 1992.	31
2K. Vedeneritysalan työntekijöiden lukumäärät ja kokonaistuntiansiot ja ansioiden muutokset vuodesta 1992 lähtien.	31	2K. Antalet arbetstagare och totaltimförtjänster inom vattenisoleringsbranschen och förändring i förtjänsterna från och med år 1992.	31
2L. Asfalttialan työntekijöiden lukumäärät ja kokonaistuntiansiot ja ansioiden muutokset vuodesta 1970 lähtien.	32	2L. Antalet arbetstagare och totaltimförtjänster inom asfalteringsbranschen och förändring i förtjänsterna från och med år 1970.	32
2M. Maa- ja vesirakennusalan työntekijöiden lukumäärät ja kokonaistuntiansiot ja ansioiden muutokset vuodesta 1984 lähtien.	33	2M. Antalet arbetstagare och totaltimförtjänster inom anläggningsbranschen och förändringar i förtjänsterna från och med år 1984.	33
2N. Lasitus- ja hiomoalan työntekijöiden lukumäärät ja kokonaistuntiansiot ja ansioiden muutokset vuodesta 1982 lähtien.	34	2N. Antalet arbetstagare och totaltimförtjänster inom glasning och slipning och förändring i förtjänsterna från och med år 1982.	34
2O. Rakennusalan työntekijöiden lukumäärät ja säännöllisen työajan ansiot ja kokonaistuntiansiot ikäryhmittäin 4. neljännes 1992.	35	2O. Antalet arbetstagare inom byggnadsbranschen förtjänster för ordinarie arbetstid och total timförtjänst efter åldersgrupp under 4e kvartalet 1992.	35
<i>Tilaston ansiökäsitteet ja tuotantotapa.</i>	<i>37</i>	<i>Statikens förtjänstbegreppen och produktionsätt.</i>	<i>37</i>

Tiedot perustuvat Teollisuuden ja Työntekijöiden Keskusliiton jäsenyrityksiltään keräämiin palkkatietoihin.

1. neljänneksestä 1992 lähtien asfalttiala on jaettu kahteen osaan: tienpäällystysalaan ja vedeneristysalaan.

Uppgifterna baserar sig på de löneuppgifter som Industrins och Arbetsgivarnas Centralförbund insamlat av sina medlemsföretag.

Fr.o.m. första kvartalet 1992 har asfalteringsbranschen indelats i vägbelägnings- och vattenisoleringsbranschen.

1. Teollisuuden työntekijöiden palkat

Löner för arbetstagare inom industrin

1.1 Teollisuuden tuntipalkat nousivat 1,3 prosenttia

Teollisuuden työntekijöiden keskimääräinen säännöllisen työtajan tuntiansio oli 1992 4. neljänneksellä 49,32 mk. Keskiansio nousi edellisen vuoden vastaavasta neljänneksestä 1,3 prosenttia. Edellisestä neljänneksestä säännöllisen työtajan ansio nousi miehillä 1,5 % ja naisilla 1,2 %. Yhteensä keskiansio nousi 1,3 %.

Sunnuntai- ja ylityökorotukset mukaan lukien keskimääräinen tuntiansio oli vuoden 1992 4. neljänneksellä 52,22 mk. Kokonaistuntiansio nousi edellisen vuoden vastaavasta neljänneksestä 1,9 prosenttia.

1.1 Industrins timlöner steg med 1,3 procent

Industriarbetarnas genomsnittliga timförtjänst för ordinarie arbetstid uppgick under det fjärde kvartalet 1992 till 49,32 mk. Medeltimlönen steg från det fjärde kvartalet 1991 i föl med 1,3 procent. Från föregående kvartal steg timförtjänsten för ordinarie arbetstid för män med 1,5 procent och för kvinnor med 1,2 procent. Tillsammans steg medeltimförtjänsten med 1,3 procent.

Inklusive söndags- och övertidsförhöjningar uppgick den genomsnittliga totala timlönen under det fjärde kvartalet 1992 till 52,22 mk. Medeltimlönen steg från det fjärde kvartalet i föl med 1,9 procent.

Taulukko 1. Tehdyn työtajan keskimääräisten tuntiansioiden kehitys teollisuudessa 1980: 4 nelj. – 1992: 4. nelj. Utvecklingen av de genomsnittliga timförtjänsterna inom industrin 1980: 4:e kvart. – 1992: 4:e kvart.

	Lukumäärä Antal	Naisten % osuus Kvinnomas andel, %	Säännöllisen työtajan ansio, mk Timförtjänst för ordinarie arbetstid , mk			Muutos edell. vuodesta Förändring från föreg. år, %	Kokonaistuntiansio, mk Total timförtjänst, mk			Muutos edell. vuodesta Förändring från föreg. år, %
			Miehet Män	Naiset Kvinnor	Yhteensä Samman- lagt		Miehet Män	Naiset Kvinnor	Yhteensä Samman- lagt	
1980	279 863	33,8	21,22	16,73	19,72	+15,9	22,49	17,10	20,67	+16,7
1985	250 861	32,1	32,71	26,20	30,65	+6,7	34,83	26,89	32,32	+7,1
1986	243 413	31,9	34,68	27,92	32,55	+6,2	36,97	28,74	34,38	+6,4
1987	236 898	31,1	37,00	29,84	34,83	+7,0	39,56	30,78	36,31	+7,4
1988	227 155	30,2	40,79	32,86	38,46	+10,4	43,87	34,04	40,98	+11,0
1989	219 378	30,4	44,48	35,48	41,82	+8,7	47,86	36,83	44,60	+8,8
1990	219 412	30,4	49,25	39,76	46,46	+11,5	52,69	41,06	49,27	+10,8
1991	175 421	27,7	51,34	41,52	48,68	+4,4	54,45	42,71	51,27	+3,6
1992	157 428	27,0	51,90	42,04	49,32	+1,3	55,35	43,43	52,22	+1,9

Tilastossa tapahtuneiden muutosten takia 1. neljänneksistä 1990 ja 1991 lähtien keskiansiot eivät ole täysin vertailukelpoisia aikaisempien kanssa. Muutosprosentit on kuitenkin laskettu vertailukelpoisista aineistoista.

På grund av de revideringar som gjorts i statistiken är medelförtjänsterna för det första kvartalet 1990 och 1991 inte direkt jämförbara med tidigare statistik. Vid uträkningen av förtjänsternas förändringsprocenterna har jämförbart material använts.

Peittävyys

Teollisuuden työntekijöiden palkkatilasto kattaa yksityisen sektorin kaivannaistoiminnan (TOL C), teollisuuden (TOL D) sekä sähkö- ja energiahuollon (TOL E). Työvoimatutkimuksen mukaan yksityisellä sektorilla näillä toimialoilla oli 245 800 työntekijää 4. neljänneksellä 1992. Palkkatilaston työntekijämäärä oli tästä n. 64 %. Osa erosta johtuu erilaisista työntekijöiden määritelmistä.

Täckning

Lönestatistiken för industrin täcker gruvor och mineralbrott (NI C), tillverkningsindustri (NI D) samt energi- och vattenförsörjning (NI E). Enligt arbetskraftsundersökningen hade dessa näringsgrenar 245 200 arbetstagare inom den privata sektorn under det 4e kvartalet 1992. Inom lönestatistiken var andelen dessa arbetstagare ca 64 procent. En del av skillnaden beror på olika definitioner på arbetstagare.

Taulukko 1.2 Teollisuuden työntekijöiden lukumäärät, säännöllisen työajan tuntiansiot ja muutos edellisestä neljänneksestä ja edellisen vuoden vastaavasta neljänneksestä toimialoittain 4. neljänneksellä 1992
Tabell 1.2 Antalet industriarbetare, timförtjänst för ordinarie arbetstid och förändringar i procent från föregående kvartal och motsvarande kvartal året förut efter näringsgren under det 4e kvartalet 1992

Toimiala Näringsgren	Lukumäärä Antal	Naisten %-osuus Kvinnornas andel, %	Säännöllisen työajan tuntiansio Timförtjänst för ordinarie arbetstid			Muutos % Förändring %	
			Miehet Män	Naiset Kvinnor	Yhteensä Summa	Edellisestä neljännek- sestä Från föregående kvartal	Edellisen vuoden vastaavasta neljännek- sestä Från motsvarande kvartal föregående år
Kaivostoiminta Gruvdrift	772	5,8	58,17	43,21	57,38	+ 0,5	+ 1,5
Turveteollisuus Torvindustri	277	9,0	40,89	33,96	40,32	- 2,3	+ 1,9
Tekstiili-, vaatetus-, nahka- ja kenkäteollisuus Textil-, beklädnads-, läder- och skoindustri	10 641	79,1	44,04	36,25	38,00	+ 0,6	+ 1,5
Puutavateollisuus Trävaruindustri	12 740	23,1	46,95	43,17	46,15	+ 1,6	+ 1,7
Huonekaluteollisuus Möbelindustri	4 457	31,3	44,40	39,97	43,06	+ 1,2	+ 1,4
Paperiteollisuus Pappersindustri	27 796	18,2	53,50	46,58	52,27	+ 1,2	+ 1,0
Graafinen teollisuus Grafisk industri	10 262	40,0	52,19	45,21	49,46	+ 0,1	- 0,1
Kemianteollisuus Kemisk industri	13 400	29,2	49,81	39,97	47,07	+ 1,1	+ 0,7
Lasi-, savi- ja kivitöollisuus Glas-, ler- och stenindustri	9 069	19,6	50,60	41,71	48,87	+ 1,0	+ 1,1
Metallien perusteollisuus Metall-, basindustri	8 125	11,8	56,31	50,15	55,61	+ 2,6	+ 1,3
Metallituote- ja kulkuneuvoteollisuus Metallvaru- och transportmedelsindustri	52 661	24,5	52,99	43,03	50,59	+ 1,9	+ 0,9
Muu teollisuus Övrig industri	1 460	34,9	52,54	42,27	49,24	+ 6,3	+ 2,1
Voimalaitokset Kraftverk och eldistributionsbolag ...	5 768	8,1	53,19	42,15	52,50	+ 3,7	+ 1,5
Yhteensä Sammanlagt	157 428	27,0	51,90	42,04	49,32	+ 1,3	+ 1, 3

Ikärakenteen muutos

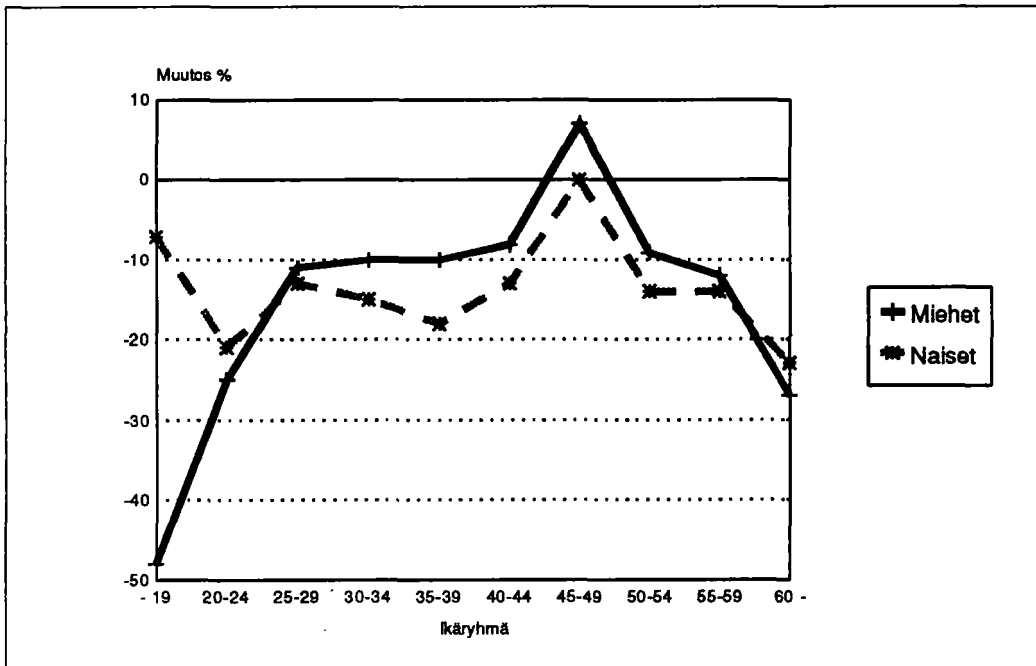
Tilastoitu tuntipalkkaisten määrä oli noin 10 prosenttia pienempi kuin edellisen vuoden vastaavalla neljänneksellä. Naistyövoiman osuus supistui 0,7 prosenttiyksikköä ja erityisesti keski-ikäisten ikäryhmissä. Naisia oli tuntipalkkaista nyt 27 prosenttia.

Työvoiman väheneminen vaihteli eri ikäryhmissä. Alle 25-vuotiaiden ja yli 60-vuotiaiden tuntipalkkaisten määrä laski peräti neljänneksen. Muita ikäryhmiä paremmin palkattujen, 40–49-vuotiaiden ryhmässä vastaava lasku oli vain kolme prosenttia. Ikärakenteen muutos oli miehillä selvästi suurempi kuin naisilla (Kuvio 2).

Ändrad åldersstruktur

Antalet statistikförda timavlönade var omkring 10 procent lägre än under samma kvartal året innan. Den kvinnliga arbetskraften minskade med 0,7 procentenheter, främst i de medelålders åldersgrupperna. Av de timavlönade var 27 procent kvinnor.

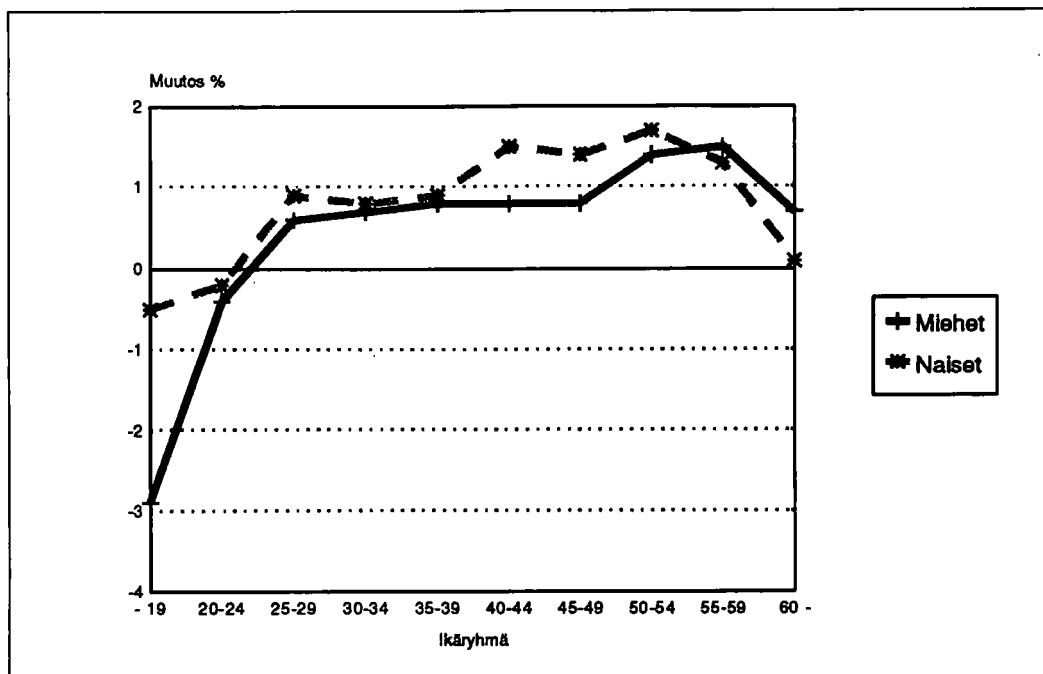
Arbetskraftsnedgången varierade i de olika ålderskohorterna. Antalet timavlönade i åldersgrupperna under 25 år och över 60 år sjönk med hela en fjärdedel. I den åldersgrupp som är bättreavlönad än andra, dvs. åldersgruppen 40–49 år, var minskningen bara tre procent. Förändringen i åldersstrukturen var klart större för män än för kvinnor (Figur 2).



Kuvio 2. Määrän muutos edellisen vuoden vastaavaan neljännekseen
Figur 2. Ändringar i antalet jämfört med samma kvartal ett år tidigare

Tuntipalkkaisten ikärakenteen muutos kohotti tilastoituja keskiansioita. Mikäli lukumäärä olisi laskenut kaikissa ikäryhmissä saman verran, olisi miesten keskiansion nousu edelliseen vuoteen verrattuna jäänyt noin kolmanneksen tilastoitua pienemmäksi, 0,8 prosenttiin.

De timavlönades ändrade åldersstruktur höjde de statistikfördas medeltimförtjänst. Om antalet timavlönade hade sjunkit lika mycket i alla åldersgrupper skulle den ökade medeltimförtjänsten för män ha varit omkring en tredjedel mindre än den medeltimförtjänst som statistikförts jämfört med året innan. Ökningen skulle ha varit 0,8 procent.



Kuvio 3. Tuntiansion muutos edellisen vuoden viimeiseen neljännekseen verrattuna
 Figur 3. Ändringar i timförtjänsten jämfört med det sista kvartalet året innan

Kansainvälisiä vertailuja

Internationella jämförelser

Teollisuustyöntekijöiden ansiaindeksi 1985=100 ja vuosimuutokset
 Industrierbetarnas förtjänstnivåindex 1985=100 och årsförändringar

	Indeksi 1985=100 – Index 1985=100			12 kk:n vuosimuutos, % Tolv månaders ändring på årsnivå, %
	II/92	III/92	IV/92	
Suomi – Finland	163 ¹⁾	161 ¹⁾	162 ¹⁾	1,3 ²⁾
Ruotsi – Sverige	163	164	..	4,6
Norja – Norge	165	165	..	2,9
Saksa – Tyskland
Iso-Britannia – Storbritannien	172	173	177	5,4
Yhdysvallat – USA	120	120	121	-0,7
Japani – Japan	120	131	157	..
EY – EG	150	.	.	.
OECD	135	138	145	2,1

LÄHDE – KÄLLA:
 OECD, Main economic indicators.

- 1) Ansioiden muutokset ansiotasoindeksi 1985 = 100, teoll. työntekijät. –
 Förtjänstnivåindex 1985 = 100, industriarbetare.
- 2) Teollisuuden työntekijöiden palkat – Industrierbetarnas löner

Tilaston aikaisempi tuotanto ja muutokset tilastoinnissa

Teollisuustyöntekijöitä koskevia tietoja on kerätty lähes yhtäjaksoisesti vuodesta 1936¹⁾. Tuolloin Sosiaalinen Tutkimustoimisto ja Suomen Työnantajain Keskusliitto sopivat teollisuusaloittaisten palkkatilastojen yhdistämisestä koko teollisuutta koskevaksi tilastoksi ja tämän luovuttamisesta Sosiaaliselle tutkimustoimistolle virallisena tilastona julkaistavaksi. Virallisuuteensa teollisuusaloittaisia palkkatutkimuksia oli tehty jo ennen tuota ajankohtaa muun muassa metalliteollisuudessa vuosilta 1913, 1920–1926, saha-teollisuudesta vuosilta 1913, 1921–1924 ja paperiteollisuudessa vuodelta 1928. Vuosina 1940 ja 1941 tietoja ei ole kerätty. Vuoteen 1967 tiedot on julkaistu Sosiaalisessa aikakauskirjassa ja sen jälkeen tilastokeskuksen tilastotiedotus -sarjassa.

Viimeaikaisia muutoksia tilastoinnissa: Vuonna 1985 tilasto laajennettiin ottamalla mukaan kemiallistekninen teollisuus, vuonna 1990 mm. turveteollisuus, jalometalliteollisuus ja pakkaus- ja tapetteollisuus. Vuonna 1990 moottoriajoneuvojen korjaus jätettiin tämän tilaston ulkopuolelle ja aiemmin käytetty teollisuusalajako korvattiin toimialaluokituksella. Vuoden 1991 alusta alkaen tilastoon eivät sisälly Elintarviketeollisuuden Työnantajaliiton jäsenyritysten työntekijät ja näiden alojen poisjäänti on nostanut tilastoon kuuluvien kaikkien teollisuustyöntekijöiden ansioita.

Työajan lyhennysten vaikutus

Vuoden 1986 työajan lyhentämissopimuksen mukaan työaika on lyhennetty ansiotasoa alentamatta. Työajan lyhentämispäiviltä maksettu palkka ei vapaa-ajan palkkana tullut mukaan palkkatilastoon muilla aloilla kuin saha- ja levyteollisuudessa ja puusepänteollisuudessa, joilla se maksettiin tehdyn työajan palkkana. Vuonna 1988 sovittiin myös metalliteollisuudessa työajan lyhennysvapaa ansiokompensaatio maksettavaksi tehdyn työajan palkkana. Ansiokompensaatio vaikuttaa näillä aloilla tilastossa keskituntiansiota kohottavasti ja vaikuttaa myös koko teollisuuden lukuihin.

Vuoden 1988 aikana tämä ansiotasoa kohottava vaikutus oli koko teollisuudessa keskimäärin 1,2 prosenttiyksikköä ja vuoden 1989 aikana 0,7 prosenttiyksikköä. Vuoden 1990 aikana vaikutus oli 1,0 prosenttiyksikköä.

1) Sosiaalinen aikakauskirja 6/1937

Tidigare statistikproduktion och ändringar i statistikföringen

Uppgifter om industriarbetare har samlats in nästan kontinuerligt sedan år 1936¹⁾. Då kom Byrån för Social Forskning och Arbetsgivarnas i Finland Centralförbund överens om att sammanslå lönestatistiken över de olika industribranscherna att gälla hela industrin och att överlåta denna statistik till Byrån för Social Forskning att publiceras som officiell statistik. Redan före detta har det gjorts löneundersökningar av officiell natur för de olika industribranscherna, metallindustrin för åren 1913, 1921–1926, sågindustrin för åren 1913, 1921–1924 och pappersindustrin för år 1928. Åren 1940 och 1941 inga insamlades uppgifter. Ända till år 1967 har uppgifterna publicerats i Social tidskrift och därefter i Statistikcentralens serie statistiska rapporter.

Ändringar i statistikföringen under den senaste tiden: År 1985 ökades statistiken genom att den kemisktekniska industrin infördes i den, år 1990 bl.a. torvindustrin, ädelmetallindustrin och förpacknings- och tapetindustrin. År 1990 lämnades reparationen av motorfordon utanför denna statistik, och den tidigare branschindelningen ersattes med näringsgrensindelningen. Fr.o.m. början av år 1991 inkluderar statistiken inte arbetstagarna i Livsmedelsindustrins Arbetsgivareförbunds medlemsföretag och i med att dessa branschen fallit bort har medelförtjänster ökat för alla de arbetstagare inom industrin som omfattas av statistiken.

Förkortad arbetstid

Enligt avtalet om arbetstidsförkortning som ingicks 1986 förkortades arbetstiden utan att förtjänstnivån sänktes. Den lön som betalats för de dagar med vilka arbetstiden förkortades ingick inte i lönestatistiken som lön för ledig tid. Ett undantag utgjorde såg- och skivindustrin samt snickeriindustrin där den betalades som lön för arbetad tid. År 1988 gjorde även metallindustrin ett avtal om att betala kompensationen för förkortad arbetstid som lön för arbetad tid. Förtjänstkompensationen höjer inom dessa branscher medeltimförtjänsten i statistiken och påverkar på så sätt siffrorna för hela industrin.

År 1988 var den förhöjande effekten för hela industrin i medeltal 1,2 procentenheter och 0,7 procentenheter 1989. År 1990 var den förhöjande effekten 1,0 procentenheter.

1) Social tidskrift 6/1937

Taulukko 1.A
Tabell 1.A

Teollisuustyöntekijöiden säännöllisen työajan tuntiansio ja muutosprosentit vuodesta 1971 lähtien
Industriarbetarnas genomsnittliga timförtjänster för ordinarie arbetstid och ändringar i procent från år 1971

Vuosi ja neljännes År och kvartal	Säännöllisen työajan tuntiansio Timförtjänst för ordinarie arbetstid			Muutos edellisestä neljänneksestä/ vuodesta % Förändring från föregående kvartal/år %			Muutos edellisen vuoden vastaavasta neljänneksestä % Förändring från motsvarande kvartal föregående år %		
	Miehet Män	Naiset Kvinnor	Yhteensä Summa	Miehet Män	Naiset Kvinnor	Yhteensä Summa	Miehet Män	Naiset Kvinnor	Yhteensä Summa
1971	6,05	4,48	5,51	+15,0	+16,4	+15,3			
1972	6,91	5,15	6,31	+14,2	+15,0	+14,5			
1973	8,06	6,05	7,36	+16,6	+17,5	+16,6			
1974	9,85	7,46	9,01	+22,2	+23,3	+22,4			
1975	12,10	9,14	11,06	+22,8	+22,5	+22,8			
1976	14,02	10,63	12,86	+15,9	+16,3	+16,3			
1977	15,28	11,68	14,07	+9,0	+9,9	+9,4			
1978	16,34	12,58	15,09	+6,9	+7,7	+7,2			
1979	18,03	14,02	16,70	+10,3	+11,4	+10,7			
1980	20,25	15,85	18,79	+12,3	+13,1	+12,5			
1981	22,75	18,03	21,20	+12,3	+13,8	+12,8			
1982	25,11	20,27	23,49	+10,4	+12,4	+10,8			
1983	27,52	22,02	25,77	+9,6	+8,6	+9,7			
1984 I	28,84	23,02	26,99	+1,4	+1,1	+1,3	+9,2	+9,2	+9,3
1984 II	30,53	24,38	28,61	+5,9	+5,9	+6,0	+9,7	+9,9	+9,9
1984 III	30,16	24,31	28,41	-1,2	-0,3	-0,7	+10,0	+10,3	+10,5
1984 IV	30,64	24,57	28,72	+1,6	+1,1	+1,1	+7,7	+7,9	+7,8
1984 I-IV	30,04	24,07	28,18	+9,2	+9,3	+9,4	-	-	-
1985 I	31,37	25,06	29,41	+2,4	+2,0	+2,4	+8,8	+8,9	+9,0
1985 II	32,70	26,12	30,61	+4,2	+4,2	+4,1	+7,1	+7,1	+7,0
1985 III	32,28	26,02	30,41	-1,3	-0,4	-0,7	+7,0	+7,0	+7,0
1985 IV	32,71	26,20	30,65	+1,3	+0,7	+0,8	+6,8	+6,6	+6,7
1985 I-IV	32,27	25,85	30,27	+7,4	+7,4	+7,4	-	-	-
1986 I	33,44	26,66	31,32	+2,2	+1,8	+2,2	+6,5	+6,4	+6,5
1986 II	34,43	27,73	32,32	+3,0	+4,0	+3,2	+5,3	+6,2	+5,6
1986 III	34,16	27,62	32,19	-0,8	-0,4	-0,4	+5,8	+6,1	+5,9
1986 IV	34,68	27,92	32,55	+1,5	+1,1	+1,1	+6,0	+6,6	+6,2
1986 I-IV	34,18	27,48	32,10	+5,9	+6,3	+6,0	-	-	-
1987 I	35,62	28,58	33,49	+2,7	+2,4	+2,9	+6,5	+7,2	+6,9
1987 II	36,76	29,62	34,55	+3,2	+3,6	+3,2	+6,8	+6,8	+6,9
1987 III	36,26	29,35	34,21	-1,4	-0,9	-1,0	+6,1	+6,3	+6,3
1987 IV	37,00	29,84	34,83	+2,0	+1,7	+1,8	+6,7	+6,9	+7,0
1987 I-IV	36,41	29,35	34,27	+6,5	+6,8	+6,8	-	-	-
1988 I	37,86	30,27	35,56	+2,3	+1,4	+2,1	+6,3	+5,9	+6,2
1988 II	40,03	32,10	37,65	+5,7	+6,0	+5,9	+8,9	+8,4	+9,0
1988 III	39,63	32,08	37,46	-1,0	-0,1	-0,5	+9,3	+9,3	+9,5
1988 IV	40,79	32,86	38,46	+2,9	+2,4	+2,7	+10,2	+10,1	+10,4
1988 I-IV	39,58	31,83	37,28	+8,7	+8,4	+8,8	-	-	-
1989 I	41,78	33,52	39,28	+2,4	+2,0	+2,1	+10,4	+10,7	+10,5
1989 II	43,22	34,61	40,66	+3,4	+3,3	+3,5	+8,0	+7,8	+8,0
1989 III	43,06	34,52	40,61	-0,4	-0,3	-0,1	+8,7	+7,6	+8,4
1989 IV	44,48	35,48	41,82	+3,3	+2,8	+3,0	+9,0	+8,0	+8,7
1989 I-IV	43,14	34,53	40,59	+9,0	+8,5	+8,9	-	-	-
1990 I	45,46	36,30	42,73	+2,4	+2,1	+2,6	+9,0	8,1	+9,2
1990 II	47,55	38,29	44,77	+4,6	+5,5	+4,8	+10,2	+10,4	+10,5
1990 III	47,12	38,06	44,48	-0,9	-0,6	-0,6	+9,6	+10,1	+10,0
1990 IV	49,25	39,76	46,46	+4,5	+4,5	+4,5	+10,9	+11,9	+11,5
1990 I-IV	47,35	38,10	44,61	+10,0	+10,1	+10,3	-	-	-
1991 I	49,75	40,04	47,04	+0,8	+1,0	+0,9	+9,2	+10,7	+9,7
1991 II	50,48	40,88	47,83	+1,5	+2,1	+1,7	+5,9	+7,1	+6,5
1991 III	50,23	40,92	47,77	-0,5	+0,1	-0,1	+6,4	+7,9	+7,0
1991 IV	51,34	41,52	48,68	+2,2	+1,5	+1,9	+4,0	+4,8	+4,4
1991 I-IV	50,45	40,84	47,83	+6,3	+7,5	+6,9	-	-	-
1992 I	51,61	41,79	49,03	+0,5	+0,7	+0,7	+3,7	+4,4	+4,2
1992 II	51,93	42,14	49,32	+0,6	+0,8	+0,6	+2,9	+3,1	+3,1
1992 III	51,15	41,55	48,69	-1,5	-1,4	-1,3	+1,8	+1,5	+1,9
1992 IV	51,90	42,04	49,32	+1,5	+1,2	+1,3	+1,1	+1,3	+1,3
1992 I-IV	51,65	41,88	49,09	+2,4	+2,5	+2,6	-	-	-

Taulukko 1.B
 Tabel 1.B

Teollisuustyöntekijöiden anslotasoindeksi 1964=100 (kokonaisansio ilman arkipyhäkorvauksia)
 Industriarbetarnas förtjänstnivåindex 1964=100 (totalförtjänst utan söckenhelgersättning)

Vuosi ja neljännes År och kvartal	Miehet Män	Naiset Kvinnor	Yhteensä Summa	Vuosi ja neljännes År och kvartal	Miehet Män	Naiset Kvinnor	Yhteensä Summa
1964	100	100	100	1981 I	685	773	709
1965	109	109	109	1981 II	733	821	758
1966	117	119	117	1981 III	719	820	747
1967	127	130	127	1981 IV	737	843	765
1968	141	145	142	1981 I-IV	718	814	745
1969	154	159	155				
1970 I	160	175	167	1982 I	768	875	798
1970 II	168	177	170	1982 II	797	909	829
1970 III	171	177	172	1982 III	779	900	814
1970 IV	175	181	176	1982 IV	817	940	852
1970 I-IV	170	177	172	1982 I-IV	790	906	823
1971 I	182	196	186	1983 I	827	950	862
1971 II	194	202	196	1983 II	878	1 002	915
1971 III	198	208	200	1983 III	859	995	899
1971 IV	206	216	209	1983 IV	892	1 028	931
1971 I-IV	195	205	197	1983 I-IV	864	994	902
1972 I	207	217	210	1984 I	905	1 039	945
1972 II	225	239	229	1984 II	977	1 106	1 018
1972 III	227	242	231	1984 III	956	1 103	1 000
1972 IV	231	246	234	1984 IV	966	1 113	1 009
1972 I-IV	222	236	226	1984 I-IV	951	1 090	993
1973 I	236	250	239	1985 I	1 004	1 142	1 046
1973 II	260	277	264	1985 II	1 056	1 190	1 099
1973 III	269	286	273	1985 III	1 027	1 184	1 075
1973 IV	275	295	280	1985 IV	1 039	1 190	1 085
1973 I-IV	260	277	264	1985 I-IV	1 031	1 177	1 076
1974 I	285	303	289	1986 I	1 068	1 216	1 114
1974 II	317	340	323	1986 II	1 103	1 263	1 151
1974 III	325	351	331	1986 III	1 088	1 259	1 143
1974 IV	342	368	349	1986 IV	1 102	1 272	1 153
1974 I-IV	317	341	323	1986 I-IV	1 090	1 252	1 140
1975 I	355	378	361	1987 I	1 144	1 306	1 197
1975 II	390	423	398	1987 II	1 192	1 355	1 243
1975 III	390	423	398	1987 III	1 157	1 339	1 216
1975 IV	398	432	407	1987 IV	1 180	1 363	1 238
1975 I-IV	383	414	391	1987 I-IV	1 168	1 340	1 224
1976 I	416	451	424	1988 I	1 209	1 381	1 265
1976 II	443	484	454	1988 II	1 293	1 467	1 352
1976 III	443	484	453	1988 III	1 271	1 471	1 339
1976 IV	453	493	463	1988 IV	1 308	1 507	1 374
1976 I-IV	439	478	449	1988 I-IV	1 271	1 456	1 333
1977 I	450	496	462	1989 I	1 349	1 537	1 411
1977 II	480	527	493	1989 II	1 405	1 591	1 469
1977 III	482	534	497	1989 III	1 383	1 585	1 454
1977 IV	490	541	503	1989 IV	1 427	1 630	1 496
1977 I-IV	476	525	489	1989 I-IV	1 391	1 586	1 457
1978 I	491	544	505	1990 I	1 464	1 660	1 534
1978 II	504	557	519	1990 II	1 555	1 766	1 629
1978 III	510	570	526	1990 III	1 512	1 738	1 591
1978 IV	534	594	550	1990 IV	1 575	1 813	1 657
1978 I-IV	510	566	525	1990 I-IV	1 527	1 744	1 603
1979 I	548	616	566	1991 I	1 591	1 831	1 675
1979 II	576	640	594	1991 II	1 624	1 872	1 712
1979 III	567	636	586	1991 III	1 588	1 863	1 685
1979 IV	577	646	596	1991 IV	1 623	1 892	1 717
1979 I-IV	567	634	586	1991 I-IV	1 606	1 865	1 697
1980 I	602	667	619	1992 I	1 646	1 917	1 744
1980 II	650	723	671	1992 II	1 679	1 943	1 775
1980 III	650	723	671	1992 III	1 630	1 903	1 731
1980 IV	577	646	596	1992 IV	1 650	1 924	1 749
1980 I-IV	567	634	586	1992 I-IV	1 651	1 922	1 750

TILASTOKESKUS

Taulukko 1C Teollisuuden työntekijöiden lukumäärät, säännöllisen työajan ansio ja kokonaistuntiansio toimialoittain ja paikkakun-
 taluokittain 4. neljännes 1992
 Tabell 1C Antalet industriarbetare, förtjänst för ordinarie arbetstid och totaltimförtjänst efter näringsgren och ortsklass
 4e kvartalet 1992

Toimiala Näringsgren	Tehdyltä työajalta maksetut ansiot mk/tunti Utbetalad lön för arbetstid mk/timme								
	Miehet - Män			Naiset - Kvinnor			Yhteensä - Sammanlagt		
	Lkm Antalet	Säänn. työaika Ordinarie arbetstid	Kokon. työaika Total arbetstid	Lkm Antalet	Säänn. työaika Ordinarie arbetstid	Kokon. työaika Total arbetstid	Lkm Antalet	Säänn. työaika Ordinarie arbetstid	Kokon. työaika Total arbetstid
Yhteensä Sammanlagt	114933	51,90	55,35	42495	42,04	43,43	157428	49,32	52,22
I	30776	53,29	56,39	12063	42,92	44,32	42839	50,44	53,07
II	84157	51,38	54,95	30432	41,67	43,06	114589	48,88	51,89
Kaivostoiminta Gruvdrift	727	58,17	63,16	45	43,21	45,00	772	57,38	62,20
I	313	51,58	55,98	17	45,72	49,31	330	51,28	55,63
II	414	63,05	68,47	28	41,43	41,92	442	61,89	67,05
Turveteollisuus Torvindustri	252	40,89	41,54	25	33,96	34,08	277	40,32	40,93
I	110	43,37	44,06	8	.	.	118	43,00	43,65
II	142	38,71	39,33	17	32,40	32,59	159	38,07	38,65
Tekstiili-, vaatetus-, nahka- ja kenkäteollisuus Textil-, beklädnas-, läder- och skoindustri	2221	44,04	45,54	8420	36,25	36,57	10641	38,00	38,59
I	656	47,52	49,34	2367	37,47	37,84	3023	39,84	40,54
II	1565	42,51	43,88	6053	35,76	36,06	7618	37,25	37,79
- Tekstiiliteollisuus Textilindustri	1522	45,82	47,67	3403	37,31	37,73	4925	40,09	40,97
I	578	48,47	50,43	1169	38,82	39,26	1747	42,16	43,13
II	944	44,18	45,95	2234	36,51	36,91	3178	38,92	39,75
- Vaatetusteollisuus Beklädnasindustri	152	40,84	42,18	3662	35,79	36,03	3814	36,02	36,31
I	50	38,90	39,49	1089	35,88	36,08	1139	36,02	36,24
II	102	41,75	43,44	2573	35,75	36,01	2675	36,02	36,35
- Nahkateollisuus Läderindustri	238	42,02	42,62	589	35,82	35,92	827	37,54	37,78
II	238	42,02	42,62	589	35,82	35,92	827	37,54	37,78
- Kenkäteollisuus Skoindustri	309	37,35	37,66	766	33,87	34,27	1075	34,83	35,20
I	28	40,78	41,06	109	37,58	38,61	137	38,24	39,12
II	281	37,03	37,34	657	33,35	33,65	938	34,39	34,70
Puutavateollisuus Trävaruindustri	9791	46,95	48,42	2949	43,17	43,73	12740	46,15	47,44
I	1453	46,99	48,23	423	42,78	42,94	1876	46,17	47,20
II	8338	46,94	48,45	2526	43,23	43,84	10864	46,15	47,47
- Sahateollisuus Sågindustri	4162	47,27	48,79	663	45,17	46,02	4825	47,00	48,43
I	389	47,39	49,21	55	44,02	44,48	444	47,02	48,68
II	3773	47,26	48,75	608	45,27	46,16	4381	46,99	48,40
- Levyteollisuus Skivindustri	2307	46,64	47,78	1463	42,50	42,97	3770	45,10	45,99
I	376	45,76	46,09	218	41,59	41,66	594	44,27	44,51
II	1931	46,79	48,06	1245	42,64	43,17	3176	45,23	46,22
- Puutalo- ja rakennuspuusepän teoll. Trähus- och byggnadsnickerindustri	1937	45,23	45,56	516	41,94	42,16	2453	44,56	44,87
I	448	46,26	46,56	131	44,08	44,25	579	45,83	46,10
II	1489	44,94	45,28	385	41,37	41,60	1874	44,21	44,53
- Muu puutavateollisuus Övrig trävaruindustri	394	46,49	48,05	240	44,05	44,78	634	45,67	46,95
I	37	50,38	50,51	4	.	.	41	49,88	49,99
II	357	45,99	47,74	236	44,05	44,79	593	45,29	46,68
- Puutavateollisuuden ylläpito-osasto Trävaruindustrins underhållsavd.	991	49,23	53,08	67	39,73	40,70	1058	48,70	52,38
I	203	48,47	51,89	15	41,92	41,96	218	48,03	51,21
II	788	49,41	53,36	52	39,06	40,32	840	48,86	52,66
Huonekaluteollisuus Möbelindustri	3063	44,40	44,91	1394	39,97	40,23	4457	43,06	43,50
I	128	45,59	46,14	17	38,35	39,16	145	44,75	45,32
II	2935	44,35	44,86	1377	39,99	40,24	4312	43,01	43,44
Paperiteollisuus Papperindustri	22747	53,50	60,02	5049	46,58	50,24	27796	52,27	58,29
I	3952	52,34	58,41	826	45,45	48,58	4778	51,19	56,78
II	18795	53,74	60,36	4223	46,80	50,56	23018	52,49	58,60
- Paperimassa- ja selluloosateollisuus Trämasse- och cellulosaindustri	3172	53,51	61,71	351	47,15	51,90	3523	52,87	60,74
I	696	52,18	60,03	72	45,10	47,81	768	51,53	58,92
II	2476	53,88	62,18	279	47,65	52,91	2755	53,24	61,24
- Paperi- ja kartonkiteollisuus Pappers- och kartongindustri	8041	55,56	64,55	1828	50,01	56,41	9869	54,54	63,05
I	1144	54,31	62,81	265	48,33	53,97	1409	53,17	61,13
II	6897	55,77	64,84	1563	50,30	56,82	8460	54,77	63,37
- Paperin- ja kartonginjalostusteollisuus Pappers- och kartongförädlingsindustr	2558	50,39	53,73	1188	45,53	46,92	3746	48,86	51,58
I	367	50,86	53,90	140	43,97	45,17	507	49,09	51,66
II	2191	50,31	53,70	1048	45,71	47,12	3239	48,82	51,57
- Paperiteollisuuden ylläpito-osastot Pappersindustrins underhållsavd.	8976	52,63	57,42	1682	43,55	45,68	10658	51,28	55,67
I	1745	51,50	56,03	349	43,89	45,91	2094	50,30	54,43
II	7231	52,90	57,75	1333	43,46	45,62	8564	51,51	55,97

TILASTOKESKUS

Taulukko 1C Teollisuuden työntekijöiden lukumäärät, säännöllisen työajan ansio ja kokonaistuntiansio toimialoittein ja paikkakuntaluokittain 4. neljännes 1992
 Tabell 1C Antalet industriarbetare, förtjänst för ordinarie arbetstid och totalförtjänst efter näringsgren och ortsklass 4e kvartalet 1992

Toimiala Näringsgren	Tehdyitä työajalta maksetut ansiot mk/tunti Utbetald lön för arbetstid mk/timme								
	Miehet - Män			Naiset - Kvinnor			Yhteensä - Sammanlagt		
	Lkm Antalet	Säänn. työaika Ordinarie arbetstid	Kokon. työaika Total arbetstid	Lkm Antalet	Säänn. työaika Ordinarie arbetstid	Kokon. työaika Total arbetstid	Lkm Antalet	Säänn. työaika Ordinarie arbetstid	Kokon. työaika Total arbetstid
Graafinen teollisuus									
Grafisk industri	6157	52,19	56,82	4105	45,21	47,80	10262	49,46	53,29
I	3088	54,70	60,23	1910	46,85	49,75	4998	51,78	56,33
II	3069	49,75	53,51	2195	43,85	46,17	5264	47,34	50,51
Kemian teollisuus									
Kemisk industri	9492	49,81	56,00	3908	39,97	41,25	13400	47,07	51,90
I	1911	48,09	51,18	1180	40,04	40,95	3091	45,07	47,35
II	7581	50,25	57,21	2728	39,93	41,39	10309	47,67	53,26
- Kemian perusteollisuus									
Kemisk basindustri	3439	49,64	57,75	661	40,90	43,43	4100	48,32	55,60
I	503	51,14	57,31	116	40,11	40,56	619	49,28	54,48
II	2936	49,37	57,83	545	41,07	44,03	3481	48,15	55,80
- Kemiallistekninen teollisuus									
Teknokemiskindustri	3310	45,21	47,17	2536	39,13	40,04	5846	42,60	44,11
I	1284	46,86	48,90	1021	40,09	41,08	2305	43,88	45,46
II	2026	44,13	46,03	1515	38,45	39,31	3541	41,74	43,20
- Kumiteollisuus									
Gummiindustri	886	48,45	50,87	576	40,90	42,14	1462	45,59	47,56
I	124	48,14	49,30	43	38,55	38,69	167	45,87	46,79
II	762	48,50	51,14	533	41,08	42,41	1295	45,55	47,67
- Öljyn jalostamot									
Oljeraffinaderier	1857	57,74	68,82	135	46,53	49,00	1992	57,00	67,51
II	1857	57,74	68,82	135	46,53	49,00	1992	57,00	67,51
- Lasi-, savi- ja kiviteollisuus									
Glas-, ler- och stenindustri	7289	50,60	52,38	1780	41,71	42,82	9069	48,87	50,52
I	1078	51,14	52,40	347	40,38	41,04	1425	48,44	49,55
II	6211	50,51	52,38	1433	42,07	43,30	7644	48,95	50,71
- Kalkki- ja sementtiteollisuus									
Kalk- och cementindustri	798	51,24	53,88	116	38,26	38,62	914	49,69	52,05
I	10	47,57	47,65	1	.	.	11	46,44	46,51
II	788	51,29	53,97	115	38,29	38,66	903	49,73	52,13
- Betonituoteteollisuus									
Betongproduktindustri	2987	51,12	52,23	223	45,91	46,40	3210	50,77	51,83
I	566	52,26	53,27	32	44,00	44,14	598	51,84	52,80
II	2421	50,85	51,98	191	46,23	46,78	2612	50,52	51,60
- Tiiliteollisuus									
Tegelindustri	218	46,05	47,48	40	39,92	40,20	258	45,13	46,38
I	2	2	.	.
II	216	46,05	47,49	40	39,92	40,20	256	45,12	46,39
- Muu rakennusteollisuus									
Övrig byggnadsämnesind.	1487	51,45	52,68	206	44,86	45,19	1693	50,70	51,83
I	263	55,06	56,32	19	47,32	47,45	282	54,58	55,78
II	1224	50,68	51,91	187	44,62	44,97	1411	49,92	51,04
- Lasi- ja lasituoteteollisuus									
Glas- och glasproduktindustri	1477	50,11	53,36	781	41,84	43,90	2258	47,35	50,20
I	127	46,02	48,38	48	43,23	45,78	175	45,27	47,68
II	1350	50,53	53,88	733	41,74	43,76	2083	47,54	50,43
- Fosfiinituoteteollisuus									
Porslinsindustri	322	45,61	46,72	414	39,00	39,28	736	41,84	42,47
I	110	44,07	45,25	247	38,97	39,33	357	40,59	41,21
II	212	46,62	47,69	167	39,05	39,18	379	43,28	43,94
- Metallien perusteollisuus									
Metall basindustri	7164	56,31	62,21	961	50,15	54,45	8125	55,61	61,32
I	1310	54,38	60,08	180	49,09	53,02	1490	53,76	59,25
II	5854	56,75	62,69	781	50,39	54,78	6635	56,03	61,78
- Metallituote- ja kulkuneuvoteollisuus									
Metallvaru- och transportmedelsindustri	39777	52,99	54,79	12884	43,03	44,10	52661	50,59	52,22
I	15474	54,92	57,09	4313	44,36	45,63	19787	52,66	54,64
II	24303	51,69	53,24	8571	42,33	43,30	32874	49,27	50,67
- Metallituoteteollisuus									
Metallvaruindustri	11893	51,37	52,78	3494	42,40	43,08	15387	49,36	50,62
I	3337	54,48	56,00	811	43,24	43,73	4148	52,34	53,67
II	8556	50,20	51,57	2683	42,16	42,89	11239	48,31	49,53
- Konepaja- ja kulkuneuvoteollisuus									
Verkstads- och transportmedelsindustr	21868	55,17	56,99	3049	46,04	46,63	24917	54,16	55,84
I	8190	57,19	59,38	802	47,08	47,84	8992	56,34	58,41
II	13678	53,84	55,42	2247	45,61	46,13	15925	52,79	54,23
- Sähkötekninen teollisuus									
Elektronisk industri	6016	48,64	51,05	6341	42,11	43,59	12357	45,35	47,29
I	3947	50,66	53,29	2700	43,89	45,51	6647	47,96	50,18
II	2069	44,79	46,80	3641	40,77	42,14	5710	42,27	43,88

TILASTOKESKUS

Taulukko 1C Teollisuuden työntekijöiden lukumäärät, säännöllisen työajan ansio ja kokonaistuntiansio toimialoittain ja paikkakunta-
 taluokittain 4. neljännes 1992
 Tabell 1C Antalet industriarbetare, förtjänst för ordinarie arbetstid och totaltimförtjänst efter näringsgren och ortsklass
 4e kvartalet 1992

Toimiala Näringsgren	Tehdyitä työpajalta maksetut ansiot mk/tunti Utbetald lön för arbetstid mk/timme								
	Miehet - Män			Naiset - Kvinnor			Yhteensä - Sammanlagt		
	Lkm Antalet	Säänn. työaika Ordinarie arbetstid	Kokon. työaika Total arbetstid	Lkm Antalet	Säänn. työaika Ordinarie arbetstid	Kokon. työaika Total arbetstid	Lkm Antalet	Säänn. työaika Ordinarie arbetstid	Kokon. työaika Total arbetstid
Muu teollisuus									
Övrig industri	950	52,54	55,43	510	42,27	42,78	1460	49,24	51,36
I	339	48,42	48,94	338	41,90	42,06	677	45,30	45,65
II	611	54,59	58,65	172	42,93	44,08	783	52,22	55,70
Voimalaitokset									
Kraftverk och eldistributionsbolag	5303	53,19	56,14	465	42,15	42,71	5768	52,50	55,30
I	964	53,74	56,48	137	42,42	42,81	1101	52,56	55,06
II	4339	53,07	56,07	328	42,03	42,66	4667	52,48	55,35
Metalliteollisuus 1)									
Metall industri 1)	46941	53,53	55,98	13845	43,54	44,85	60786	51,30	53,50
I	16784	54,88	57,33	4493	44,55	45,93	21277	52,74	54,98
II	30157	52,74	55,20	9352	43,04	44,31	39509	50,48	52,66

1) Vanhan luokituksen mukaan - Enligt den gamla indelningen

Taulukko 1D. Teollisuustyöntekijöiden kokonaiskeskituntiansiot ilman arkipyhäkorvauksia ja muutosprosentit vuodesta 1971 lähtien

Tabell 1D. Industrierbetarnas totala timförtjänster exkl. helgdagsersättning och ändringar i procent ända från år 1971

Vuosi ja neljännes År och kvartal	Kokonaistuntiansio, mk Totaltimförtjänst, mk			Muutos edellisestä neljänneksestä/ vuodesta % Förändring från föregående kvartal/år %			Muutos edellisen vuoden vastaavasta neljänneksestä % Förändring från motsvarande kvartal föregående år %			
	Miehet Män	Naiset Kvinnor	Yhteensä Summa	Miehet Män	Naiset Kvinnor	Yhteensä Summa	Miehet Män	Naiset Kvinnor	Yhteensä Summa	
1971	6,01	4,38	5,86	+15,4	+16,1	+15,6				
1972	7,43	5,30	6,70	+14,1	+15,0	+14,3				
1973	8,68	6,22	7,82	+16,8	+17,4	+16,7				
1974	10,60	7,67	9,56	+22,1	+23,3	+22,3				
1975	12,87	9,34	11,62	+21,4	+21,8	+21,5				
1976	14,78	10,85	13,37	+14,8	+16,1	+15,4				
1977	16,00	11,88	14,60	+8,3	+9,4	+8,9				
1978	17,15	12,82	15,69	+7,2	+7,9	+7,5				
1979	19,08	14,36	17,49	+11,3	+12,0	+11,5				
1980	21,51	16,22	19,74	+12,7	+13,0	+12,9				
1981	24,17	18,43	22,25	+12,4	+13,6	+12,7				
1982	26,59	20,51	24,59	+10,0	+11,3	+10,5	-	-	-	
1983	I ...	27,83	21,51	25,75	+1,2	+1,1	+1,2	+7,7	+8,6	+8,1
	II ...	29,55	22,68	27,34	+6,2	+5,4	+6,2	+10,2	+10,3	+10,4
	III ...	28,90	22,53	26,85	-2,2	-0,7	-1,8	+10,2	+10,5	+10,4
	IV ...	30,01	23,28	27,83	+3,8	+3,3	+3,6	+9,2	+9,4	+9,4
	I-IV ...	29,07	22,50	26,94	+9,3	+9,7	+9,6	-	-	-
1984	I ...	30,45	23,53	28,22	+1,5	+1,1	+1,4	+9,4	+9,4	+9,6
	II ...	32,87	25,05	30,44	+7,9	+6,5	+7,9	+11,2	+10,4	+11,3
	III ...	32,18	24,98	30,03	-2,1	-0,3	-1,3	+11,3	+10,9	+11,8
	IV ...	32,49	25,20	30,19	+1,0	+0,9	+0,5	+8,3	+8,2	+8,5
	I-IV ...	32,00	24,69	29,72	+10,1	+9,7	+10,3	-	-	-
1985	I ...	33,66(33,77)	25,79 (25,85)	31,22(31,34)	+3,9	+2,6	+3,8	+10,9	+9,9	+11,1
	II ...	35,41	26,89	32,70	+5,2	+4,3	+4,7	+7,7	+7,3	+7,4
	III ...	34,45	26,75	32,15	-2,7	-0,5	-1,7	+7,1	+7,1	+7,1
	IV ...	34,83	26,89	32,32	+1,1	+0,5	+0,5	+7,2	+6,7	+7,1
	I-IV ...	34,59	26,58	32,10	+8,1	+7,7	+8,0	-	-	-
1986	I ...	35,83	27,46	33,21	+2,9	+2,1	+2,8	+6,4	+6,5	+6,4
	II ...	36,98	28,52	34,31	+3,2	+3,9	+3,3	+4,4	+6,1	+4,9
	III ...	36,50	28,44	34,08	-1,3	-0,3	-0,7	+6,0	+6,3	+6,0
	IV ...	36,97	28,74	34,38	+1,3	+1,1	+0,9	+6,1	+6,9	+6,4
	I-IV ...	36,57	28,29	34,00	+5,7	+6,4	+5,9	-	-	-
1987	I ...	38,37	29,49	35,68	+3,8	+2,6	+3,8	+7,1	+7,4	+7,4
	II ...	39,97	30,61	37,07	+4,2	+3,8	+3,9	+8,1	+7,3	+8,0
	III ...	38,81	30,24	36,27	-2,9	-1,2	-2,1	+6,3	+6,3	+6,4
	IV ...	39,56	30,78	36,91	+1,9	+1,8	+1,8	+7,0	+7,1	+7,4
	I-IV ...	39,18	30,28	36,48	+7,1	+7,0	+7,3	-	-	-
1988	I ...	40,56	31,19	37,72	+2,5	+1,3	+2,2	+5,7	+5,8	+5,7
	II ...	43,37	33,14	40,31	+6,9	+6,3	+6,9	+8,5	+8,3	+8,7
	III ...	42,64	33,22	39,93	-1,7	+0,2	-0,9	+9,9	+9,9	+10,1
	IV ...	43,87	34,04	40,98	+2,9	+2,5	+2,6	+10,9	+10,6	+11,0
	I-IV ...	42,61	32,90	39,74	+8,8	+8,7	+8,9	-	-	-
1989	I ...	45,24	34,72	42,07	+3,1	+2,0	+2,7	+11,5	+11,3	+11,5
	II ...	47,11	35,93	43,79	+4,1	+3,5	+4,1	+8,6	+8,4	+8,6
	III ...	46,38	35,80	43,34	-1,5	-0,4	-1,0	+8,8	+7,8	+8,5
	IV ...	47,86	36,83	44,60	+3,2	+2,9	+2,9	+9,1	+8,2	+8,8
	I-IV ...	46,65	35,82	43,45	+9,5	+8,9	+9,3	-	-	-
1990	I ...	48,99	37,59	45,59	+2,4	+1,8	+2,5	+8,3	+8,0	+8,7
	II ...	52,03	39,98	48,42	+6,2	+6,2	+6,2	+10,5	+11,0	+10,9
	III ...	50,58	39,36	47,30	-2,8	-1,6	-2,3	+9,1	+9,7	+9,5
	IV ...	52,69	41,06	49,27	+4,2	+4,3	+4,2	+10,2	+11,2	+10,8
	I-IV ...	51,07	39,50	47,65	+9,5	+10,0	+10,0	-	-	-
1991	I ...	53,39	41,33	50,03	+1,0	+1,0	+1,1	+8,7	+10,3	+9,2
	II ...	54,49	42,26	51,12	+2,1	+2,3	+2,2	+4,4	+6,0	+5,1
	III ...	53,28	42,06	50,32	-2,2	-0,5	-1,6	+5,0	+7,2	+5,9
	IV ...	54,45	42,71	51,27	+2,2	+1,5	+1,9	+3,0	+4,3	+3,6
	I-IV ...	53,90	42,09	50,69	+5,2	+6,9	+5,9	-	-	-
1992	I ...	55,23	43,26	52,08	+1,4	+1,3	+1,6	+3,4	+4,7	+4,1
	II ...	56,33	43,86	53,00	+2,0	+1,4	+1,8	+3,4	+3,8	+3,7
	III ...	54,71	42,95	51,70	-2,9	-2,1	-2,5	+2,7	+2,1	+2,7
	IV ...	55,35	43,43	52,22	+1,2	+1,1	+1,0	+1,7	+1,7	+1,9
	I-IV ...	55,41	43,38	52,25	+2,8	+3,1	+3,1	-	-	-

Taulukko 1E. Teollisuustyöntekijöiden lukumäärät ja kokonaistuntiansio arkipyhäkorvauksineen vuodesta 1971 lähtien
Tabell 1E. Antalet industriarbetare och totaltimförtjänster med helgdagsersättningar från år 1971

Vuosi ja neljännes År och kvartal	Lukumäärät Antal			Kokonaistuntiansio arkipyhäkorvauksineen Totaltimförtjänst med helgdagsersättningar			Muutos edellisestä neljänneksestä/ vuodesta % Förändring från föregående kvartal/år %			
	Miehet Män	Naiset Kvinnor	Yhteensä Summa	Miehet Män	Naiset Kvinnor	Yhteensä Summa	Miehet Män	Naiset Kvinnor	Yhteensä Summa	
1971	156 280	81 402	237 682	6,63	4,66	5,93	15,7	16,5	16,0	
1972	162 858	85 738	248 596	7,57	5,35	6,80	14,2	14,8	14,1	
1973	169 925	91 521	261 446	8,83	6,29	7,94	16,6	17,6	16,8	
1974	173 867	95 585	269 451	10,80	7,76	9,72	22,3	23,4	22,4	
1975	172 538	95 058	267 596	13,13	9,48	11,83	21,6	22,2	21,7	
1976	179 895	95 865	275 760	15,11	11,05	13,70	15,1	16,6	15,8	
1977	180 792	93 261	274 053	16,38	12,13	14,93	8,4	9,8	9,0	
1978	172 971	88 144	261 115	17,59	13,13	16,08	7,4	8,2	7,8	
1979	179 672	90 871	270 543	19,53	14,71	17,91	11,0	12,0	11,3	
1980	188 204	95 382	283 586	22,03	16,63	20,21	12,8	13,1	12,8	
1981	187 782	94 552	282 334	24,75	18,91	22,80	12,3	13,7	12,8	
1982	181 155	88 854	270 009	27,21	21,03	25,18	+9,9	+11,2	+10,5	
1983	I	171 187	84 177	255 364	28,49	22,05	26,37	+1,2	+1,1	+1,2
	II	180 472	85 542	266 014	30,24	23,24	27,99	+6,1	+5,4	+6,1
	III	177 995	84 685	262 680	29,58	23,09	27,49	-2,2	-0,6	-1,8
	IV	170 315	81 376	251 691	30,72	23,86	28,49	+3,9	+3,3	+3,6
	I-IV	174 992	83 945	258 937	29,76	23,06	27,58	+9,4	+9,7	+9,5
1984	I	170 328	81 158	251 486	31,17	24,11	28,89	+1,5	+1,0	+1,4
	II	178 622	82 513	261 135	33,63	25,66	31,15	+7,9	+6,4	+7,8
	III	179 704	83 716	263 420	32,93	25,59	30,73	-2,1	-0,3	-1,3
	IV	170 655	80 011	250 666	33,26	25,82	30,91	+1,0	+0,9	+0,6
	I-IV	174 827	81 850	256 677	32,75	25,30	30,42	+10,0	+9,7	+10,3
1985	I	175 921	83 589	259 510	34,44 (34,55)	26,43 (26,49)	31,96 (32,08)	+3,9	+2,6	+3,8
	II	183 902	85 999	269 901	36,23	27,56	33,47	+5,2	+4,3	+4,7
	III	182 141	85 572	267 713	35,25	27,41	32,91	-2,7	-0,5	-1,7
	IV	170 459	80 402	250 861	35,65	27,56	33,07	+1,1	+0,5	+0,5
	I-IV	178 106	83 890	261 996	35,39	27,24	32,85	+8,1	+7,7	+8,0
1986	I	172 029	82 723	254 752	36,69	28,16	34,02	+2,9	+2,2	+2,9
	II	178 322	83 639	261 961	37,89	29,27	35,17	+3,3	+3,9	+3,4
	III	177 531	83 165	260 696	37,40	29,19	34,93	-1,3	-0,3	-0,7
	IV	165 675	77 738	243 413	37,88	29,50	35,24	+1,3	+1,1	+0,9
	I-IV	173 389	81 816	255 206	37,47	29,03	34,84	+5,9	+6,6	+6,1
1987	I	164 632	76 013	240 645	39,32	30,26	36,57	+3,8	+2,6	+3,8
	II	171 298	78 683	249 981	40,95	31,41	37,99	+4,1	+3,8	+3,9
	III	172 145	78 238	250 383	39,77	31,04	37,18	-2,9	-1,2	-2,1
	IV	163 131	73 767	236 898	40,55	31,59	37,84	+2,0	+1,8	+1,8
	I-IV	167 802	76 675	244 477	40,15	31,08	37,40	+7,2	+7,1	+7,3
1988	I	160 385	72 515	232 900	41,54	31,98	38,64	+2,4	+1,2	+2,1
	II	168 039	73 629	241 668	44,41	33,98	41,29	+6,9	+6,3	+6,9
	III	167 307	72 845	240 152	43,67	34,05	40,90	-1,7	+0,2	-0,9
	IV	158 628	68 527	227 155	44,93	34,90	41,98	+2,9	+2,5	+2,6
	I-IV	163 590	71 879	235 469	42,64	33,73	40,70	+8,7	+8,5	+8,8
1989	I	150 162	67 098	217 260	46,33	35,59	43,09	+3,1	+2,0	+2,6
	II	160 124	69 506	229 630	48,24	36,83	44,85	+4,1	+3,5	+4,1
	III	158 967	69 034	228 001	47,50	36,70	44,39	-1,5	-0,4	-1,0
	IV	152 663	66 715	219 378	49,02	37,77	45,69	+3,2	+2,9	+2,9
	I-IV	155 479	68 088	223 567	47,77	36,72	44,51	+12,0	+8,9	+9,4
1990	I	158 619	70 823	229 442	50,19	38,54	46,72	+2,4	+1,8	+2,6
	II	166 032	73 489	239 521	53,29	40,99	49,60	+6,2	+6,4	+6,2
	III	165 403	72 715	238 118	51,83	40,36	48,48	-2,7	-1,5	-2,3
	IV	152 697	66 673	219 370	54,00	42,10	50,50	+4,2	+4,3	+4,2
	I-IV	160 688	70 925	231 613	52,33	40,50	48,83	+9,6	+10,0	+10,1
1991	I	139 490	56 825	196 315	54,69	42,35	51,25	+1,0	+1,0	+1,0
	II	141 198	56 097	197 295	55,83	43,30	52,38	+2,1	+2,2	+2,2
	III	137 740	53 663	191 403	54,61	43,10	51,58	-2,2	-0,5	-1,5
	IV	126 878	48 543	175 421	55,81	43,76	52,54	+2,2	+1,5	+1,9
	I-IV	136 327	53 782	190 109	55,24	43,13	51,94	+5,3	+6,9	+5,9
1992	I	123 077	46 192	169 269	56,75	44,46	53,51	+3,8	+5,0	+4,4
	II	124 947	46 357	171 304	57,86	45,07	54,45	+3,6	+4,1	+4,0
	III	123 576	45 884	169 460	56,22	44,14	53,12	-2,8	-2,1	-2,4
	IV	114 933	42 495	157 428	56,88	44,64	53,67	+1,2	+1,1	+1,0
	I-IV	121 633	45 232	166 865	56,93	44,58	53,69	+3,1	+3,4	+3,4

TILASTOKESKUS

Taulukko 1F Teollisuuden työntekijöiden lukumäärät, säännöllisen työtajan ansio ja kokonaistuntiansio toimialoittein ja ikäluokittain 4. neljännes 1992
 Tabell 1F Antalet industriarbetare, förtjänat för ordinarie arbetstid, och totaltiförtjänat efter näringsgren och åldersgrupp 4e kvartalet 1992

Toimiala Näringsgren	Tehtyitä työtajalta maksatut ansiot mk/tunti Utbetalad lön för arbetad tid mk/timme								
	Miehet - Män			Naiset - Kvinnor			Yhteensä - Sammanlagt		
	Lkm Antalet	Säänn. työaika Ordinarie arbetstid	Kokon. työaika Total arbetstid	Lkm Antalet	Säänn. työaika Ordinarie arbetstid	Kokon. työaika Total arbetstid	Lkm Antalet	Säänn. työaika Ordinarie arbetstid	Kokon. työaika Total arbetstid
Kaikki yhteensä	114933	51,90	55,35	42495	42,04	43,43	157428	49,32	52,22
- 19	635	39,50	41,06	349	36,01	37,36	984	38,32	39,81
20 - 24	8136	46,11	48,83	2012	39,28	40,73	10148	44,80	47,28
25 - 29	13884	49,86	53,22	3126	40,98	42,32	17010	48,29	51,30
30 - 34	15496	51,63	55,26	3851	41,43	42,68	19347	49,68	52,86
35 - 39	18712	52,75	56,41	5859	42,17	43,51	24571	50,29	53,41
40 - 44	21098	53,40	57,07	8538	42,64	44,15	29636	50,39	53,45
45 - 49	17624	53,48	57,02	8068	42,80	44,30	25692	50,21	53,13
50 - 54	11953	52,75	56,01	6318	42,36	43,70	18271	49,23	51,83
55 - 59	6181	51,98	55,11	3656	41,78	42,99	9837	48,24	50,67
60 -	1214	50,67	53,17	718	41,20	42,29	1932	47,18	49,17
Kaivos toiminta Gruvdrift	727	58,17	63,16	45	43,21	45,00	772	57,38	62,20
- 19	2	2	.	.
20 - 24	19	53,93	57,70	.	.	.	19	53,93	57,70
25 - 29	52	55,22	62,38	1	.	.	53	55,08	62,22
30 - 34	57	55,52	60,33	1	.	.	58	55,25	59,98
35 - 39	140	59,15	64,57	3	.	.	143	58,89	64,30
40 - 44	180	59,97	64,44	4	.	.	184	59,58	64,02
45 - 49	141	59,60	64,83	7	.	.	148	58,75	63,76
50 - 54	102	57,11	60,95	14	42,41	43,14	116	55,78	59,34
55 - 59	29	53,15	58,95	8	.	.	37	51,22	56,15
60 -	5	.	.	7	.	.	12	48,03	52,28
Turveteollisuus Torvindustri	252	40,89	41,54	25	33,96	34,08	277	40,32	40,93
- 19	2	.	.	2	.	.	4	.	.
20 - 24	12	36,27	36,65	1	.	.	13	35,58	35,93
25 - 29	10	38,18	38,94	.	.	.	10	38,18	38,94
30 - 34	32	46,03	47,03	1	.	.	33	45,77	46,75
35 - 39	79	41,19	41,68	1	.	.	80	41,08	41,56
40 - 44	46	39,80	40,22	3	.	.	49	39,69	40,09
45 - 49	35	41,03	41,72	2	.	.	37	40,58	41,23
50 - 54	20	39,44	40,54	9	.	.	29	37,79	38,56
55 - 59	14	36,00	36,65	5	.	.	19	35,60	36,17
60 -	2	.	.	1	.	.	3	.	.
Tekstiili-, vaate- ja nahka- ja kenkäteollisuus Textil-, beldädnas-, läder- och skoindustri	2221	44,04	45,54	8420	36,25	36,57	10641	38,00	38,59
- 19	35	35,14	35,83	49	32,38	32,72	84	33,56	34,05
20 - 24	182	39,17	40,56	331	34,27	34,60	513	36,05	36,76
25 - 29	267	42,33	44,03	621	36,09	36,36	888	38,11	38,84
30 - 34	329	44,27	46,24	857	36,22	36,53	1186	38,70	39,52
35 - 39	358	45,16	46,83	1283	36,31	36,59	1641	38,44	39,06
40 - 44	353	46,14	47,84	1734	36,75	37,08	2087	38,53	39,12
45 - 49	267	45,67	46,99	1584	36,41	36,74	1851	37,86	38,34
50 - 54	261	43,98	45,06	1156	36,12	36,45	1417	37,62	38,09
55 - 59	145	43,07	43,66	687	36,18	36,56	832	37,47	37,89
60 -	24	40,31	41,21	118	35,36	35,80	142	36,23	36,74
Puutavateollisuus Trävaruindustri	9791	46,95	48,42	2949	43,17	43,73	12740	46,15	47,44
- 19	94	41,46	42,98	10	45,47	45,99	104	41,79	43,23
20 - 24	767	44,69	45,97	120	43,38	44,17	887	44,53	45,76
25 - 29	1241	46,30	47,64	162	44,20	44,93	1403	46,09	47,38
30 - 34	1373	46,86	48,40	256	43,73	44,42	1629	46,42	47,85
35 - 39	1506	47,48	48,90	374	43,42	44,08	1880	46,73	48,01
40 - 44	1637	47,73	49,40	514	43,44	44,02	2151	46,79	48,22
45 - 49	1390	47,80	49,41	625	43,27	43,83	2015	46,53	47,84
50 - 54	1028	47,07	48,52	517	42,95	43,38	1545	45,79	46,91
55 - 59	621	46,57	47,84	322	41,62	41,98	943	45,06	46,05
60 -	134	45,14	46,00	49	41,89	42,30	183	44,29	45,03
Huonekaluteollisuus Möbelindustri	3063	44,40	44,91	1394	39,97	40,23	4457	43,06	43,50
- 19	46	36,48	36,83	3	.	.	49	36,27	36,62
20 - 24	314	41,22	41,66	50	38,27	38,44	364	40,87	41,28
25 - 29	481	43,77	44,33	94	39,31	39,50	575	43,11	43,62
30 - 34	449	44,46	45,00	128	39,27	39,53	577	43,38	43,86
35 - 39	454	44,83	45,38	175	40,13	40,50	629	43,62	44,13
40 - 44	503	45,48	45,96	303	40,27	40,44	806	43,56	43,92
45 - 49	397	45,55	46,14	290	40,45	40,67	687	43,48	43,92
50 - 54	255	45,38	45,90	211	40,10	40,38	466	43,02	43,43
55 - 59	132	44,44	44,67	118	39,97	40,43	250	42,32	42,66
60 -	32	45,03	45,53	22	36,65	36,76	54	41,94	42,29

TILASTOKESKUS

Teuluko 1F Teollisuuden työntekijöiden lukumäärät, säännöllisen työtajan ansio ja kokonaistuntiansio toimialoitain ja ikäluokit-
 tain 4. neljännes 1992
 Tabell 1F Antalet industriarbetare, förtjänst för ordinarie arbetstid, och totalförtjänst efter näringsgren och åldersgrupp
 4e kvartalet 1992

Toimiala Näringsgren	Tehdyttä työtajalta maksetut ansiot mk/tuntti Utbetaid lön för arbetad tid mk/timme								
	Miehet - Män			Naiset - Kvinnor			Yhteensä - Sammanlagt		
	Lkm Antalet	Säänn. työaika Ordinarie arbetstid	Kokon. työaika Total arbetstid	Lkm Antalet	Säänn. työaika Ordinarie arbetstid	Kokon. työaika Total arbetstid	Lkm Antalet	Säänn. työaika Ordinarie arbetstid	Kokon. työaika Total arbetstid
Paperiteollisuus Papperindustri	22747	53,50	60,02	5049	46,58	50,24	27796	52,27	58,29
- 19	40	44,73	49,97	26	43,01	46,41	66	44,08	48,63
20 - 24	922	50,84	58,07	97	46,39	50,77	1019	50,46	57,44
25 - 29	2107	52,97	60,01	199	46,26	49,90	2306	52,40	59,15
30 - 34	2946	53,63	60,81	356	46,99	50,66	3302	52,94	59,76
35 - 39	4088	53,41	59,94	601	46,89	50,48	4689	52,57	58,76
40 - 44	4338	53,74	60,36	1095	47,29	51,25	5433	52,45	58,54
45 - 49	3777	53,90	60,14	1086	46,70	50,47	4863	52,33	58,03
50 - 54	2873	53,69	59,58	1014	46,05	49,27	3887	51,73	56,94
55 - 59	1546	53,98	59,82	523	45,88	49,39	2069	51,96	57,22
60 -	110	53,45	58,90	52	44,86	46,71	162	51,00	55,43
Graafinen teollisuus Grafisk industri	6157	52,19	56,82	4105	45,21	47,80	10262	49,46	53,29
- 19	36	38,34	40,79	31	31,79	33,08	67	36,47	38,59
20 - 24	452	42,53	46,10	251	39,35	41,52	703	41,40	44,48
25 - 29	847	48,16	53,07	457	43,19	45,42	1304	46,49	50,50
30 - 34	860	51,14	55,84	490	43,73	45,72	1350	48,57	52,33
35 - 39	953	53,06	57,74	597	46,36	48,82	1550	50,53	54,37
40 - 44	1014	55,01	59,85	725	46,34	49,28	1739	51,45	55,52
45 - 49	902	55,31	59,91	677	46,77	49,72	1579	51,70	55,61
50 - 54	617	54,34	59,02	474	45,92	48,72	1091	50,69	54,56
55 - 59	359	54,52	59,17	301	46,06	48,64	660	50,73	54,45
60 -	117	52,64	56,79	102	44,93	47,60	219	49,08	52,55
Kemian teollisuus Kemisk industri	9492	49,81	56,00	3908	39,97	41,25	13400	47,07	51,90
- 19	63	38,56	40,75	36	34,79	35,95	99	37,12	38,92
20 - 24	754	43,36	47,55	181	37,54	39,13	935	42,28	45,99
25 - 29	1237	46,99	53,19	256	38,83	39,94	1493	45,71	51,10
30 - 34	1361	49,23	55,69	320	39,69	40,83	1681	47,52	53,04
35 - 39	1520	50,90	57,29	514	39,63	40,67	2034	48,19	53,29
40 - 44	1656	51,62	58,55	756	40,35	41,90	2412	48,26	53,59
45 - 49	1399	51,71	58,47	703	40,43	41,91	2102	48,14	53,22
50 - 54	909	51,25	56,75	580	39,98	41,24	1489	47,02	50,92
55 - 59	488	50,73	56,26	434	40,92	41,97	922	46,22	49,69
60 -	105	51,36	55,26	128	40,54	41,33	233	45,43	47,63
Lasi-, savi- ja kivitöollisuus Glas-, ler- och stenindustri	7289	50,60	52,38	1780	41,71	42,82	9069	48,87	50,52
- 19	41	40,33	41,73	23	35,43	37,55	64	38,95	40,56
20 - 24	623	45,98	47,79	100	41,21	42,69	723	45,32	47,08
25 - 29	1044	49,78	51,61	149	41,41	42,65	1193	48,73	50,48
30 - 34	1050	50,68	52,56	131	41,92	43,10	1181	49,73	51,54
35 - 39	1093	51,54	53,50	230	41,93	42,85	1323	49,87	51,65
40 - 44	1157	51,96	53,76	328	41,60	42,81	1485	49,72	51,40
45 - 49	1017	52,16	53,95	328	42,65	44,07	1345	49,85	51,54
50 - 54	740	50,99	52,58	276	42,18	43,13	1016	48,63	50,04
55 - 59	429	49,42	50,72	173	40,62	41,07	602	46,91	47,97
60 -	95	48,40	49,60	42	38,76	39,63	137	45,32	46,41
Metallien perusteollisuus Metall basindustri	7164	56,31	62,21	961	50,15	54,45	8125	55,61	61,32
- 19	13	43,79	46,91	4	.	.	17	41,95	44,50
20 - 24	379	52,69	58,65	12	49,08	53,12	391	52,58	58,48
25 - 29	670	54,82	61,00	24	50,41	54,83	694	54,68	60,80
30 - 34	834	57,30	64,18	43	52,17	57,58	877	57,05	63,87
35 - 39	1165	57,30	63,71	130	52,01	57,30	1295	56,79	63,09
40 - 44	1488	57,05	62,85	229	50,84	55,16	1717	56,24	61,86
45 - 49	1295	56,50	62,01	246	50,41	54,98	1541	55,56	60,92
50 - 54	886	55,86	61,07	186	48,70	52,24	1072	54,64	59,57
55 - 59	344	55,54	60,39	76	47,52	50,76	420	54,11	58,67
60 -	90	53,88	59,15	11	45,51	48,80	101	53,06	58,14
Metallituote- ja kulkuneuvoteollisuus Metallvaru- och transportmedelsindustri	39777	52,99	54,79	12884	43,03	44,10	52661	50,59	52,22
- 19	208	40,07	41,17	145	36,43	37,90	353	38,53	39,79
20 - 24	3302	46,69	48,35	791	39,98	41,49	4093	45,41	47,04
25 - 29	5274	50,89	52,83	1079	41,60	42,95	6353	49,38	51,22
30 - 34	5421	52,90	54,76	1191	42,19	43,27	6612	51,01	52,74
35 - 39	6334	54,15	56,05	1855	43,18	44,26	8189	51,70	53,42
40 - 44	7634	54,71	56,66	2702	43,70	44,79	10386	51,87	53,60
45 - 49	6065	54,77	56,56	2336	44,18	45,20	8401	51,84	53,42
50 - 54	3629	54,04	55,48	1730	43,81	44,75	5359	50,77	52,05
55 - 59	1615	53,06	54,41	904	42,58	43,30	2519	49,29	50,41
60 -	295	50,60	51,69	151	43,08	43,86	446	48,00	48,99

TILASTOKESKUS

Taulukko 1F Teollisuuden työntekijöiden lukumäärät, säännöllisen työajan ansio ja kokonaistuntiansio toimialoittain ja ikäluokittain 4. neljännes 1992
 Tabell 1F Antalet industriarbetare, förtjänst för ordinarie arbetstid, och totaltimförtjänst efter näringsgren och åldersgrupp 4e kvartalet 1992

Toimiala Näringsgren	Tehdyitä työajalta maksetut ansiot mk/tunti Utbetald lön för arbetad tid mk/timme								
	Miehet - Män			Naiset - Kvinnor			Yhteensä - Sammanlagt		
	Lkm Antalet	Säänn. työaika Ordinarie arbetstid	Kokon. työaika Total arbetstid	Lkm Antalet	Säänn. työaika Ordinarie arbetstid	Kokon. työaika Total arbetstid	Lkm Antalet	Säänn. työaika Ordinarie arbetstid	Kokon. työaika Total arbetstid
Muu teollisuus									
Övrig industri	950	52,54	55,43	510	42,27	42,78	1460	49,24	51,36
- 19	3	.	.	7	.	.	10	37,67	37,79
20 - 24	58	45,48	46,84	46	40,19	40,27	104	43,25	44,06
25 - 29	91	51,27	53,37	56	42,85	43,31	147	48,27	49,79
30 - 34	122	51,73	54,42	39	43,07	43,58	161	49,87	52,09
35 - 39	143	53,21	56,68	46	42,29	42,75	189	50,74	53,52
40 - 44	171	53,09	55,79	82	41,23	41,65	253	49,55	51,56
45 - 49	152	54,20	57,32	103	42,76	43,67	255	49,89	52,19
50 - 54	119	54,26	57,68	83	41,88	42,22	202	49,61	51,87
55 - 59	64	51,96	55,23	47	44,52	45,20	111	48,99	51,23
60 -	27	52,55	55,64	1	.	.	28	52,50	55,48
Voimalaitokset									
Kraftverk och eldistributionsbolag	5303	53,19	56,14	465	42,15	42,71	5768	52,50	55,30
- 19	52	34,24	34,97	13	32,31	33,82	65	34,10	34,89
20 - 24	352	44,36	46,24	32	37,71	38,90	384	44,03	45,88
25 - 29	563	49,66	52,51	28	40,81	41,26	591	49,32	52,07
30 - 34	662	52,02	55,17	38	42,11	42,73	700	51,62	54,66
35 - 39	879	54,51	57,97	50	41,47	41,90	929	53,95	57,27
40 - 44	921	54,93	58,35	63	42,29	43,15	984	54,27	57,56
45 - 49	787	55,28	58,38	81	43,61	44,07	868	54,37	57,27
50 - 54	514	55,17	57,58	68	43,14	43,53	582	54,06	56,28
55 - 59	395	54,31	56,58	58	42,57	42,96	453	53,13	55,22
60 -	178	52,88	54,97	34	41,23	41,74	212	51,22	53,09

2. Rakennusalan työntekijöiden palkat

Löner för arbetstagare inom byggnadsbranschen

2.1 Rakennusalan tuntipalkat laskivat 3,3 prosenttia

Rakennusalan työntekijöiden keskimääräinen säännöllisen työntekijän tuntiansio oli 56,76 markkaa neljännellä neljänneksellä 1992. Miehillä ansio oli 57,28 mk ja naisilla 43,40 mk. Edellisen vuoden vastaavasta neljänneksestä ovat rakennusalan työntekijöiden ansiot laskeneet 3,3 %. Miehillä ansio laski 3,5 % ja nousi naisilla 0,3 %. Edellisestä neljänneksestä ovat ansiot nousseet rakennusalalla 0,5 %.

Sunnuntai- ja ylityökorotukset mukaan lukien keskimääräinen tuntiansio oli vuoden 1992 4.neljänneksellä 57,55 mk. Kokonaistuntiansio laski edellisen vuoden vastaavasta neljänneksestä 3,1 prosenttia.

2.1 Timlönerna inom byggnadsbranschen sjönk med 3,3 procent

Under det fjärde kvartalet 1992 var den genomsnittliga timförtjänsten för ordinarie arbetstid för arbetare inom byggnadsbranschen 56,76 mark. Männens timförtjänst var 57,28 mark och kvinnornas 43,40 mark. Från samma kvartal föregående år har förtjänsterna för arbetstagare inom byggnadsbranschen sjunkit med 3,3 %. För män har förtjänsterna sjunkit med 3,5 procent och stigit för kvinnor med 0,3 %. Från föregående kvartal har förtjänsterna inom byggnadsbranschen stigit med 0,5 procent.

Inklusive söndags- och övertidsförhöjningar uppgick den genomsnittliga totala timlönen under det fjärde kvartalet 1992 till 57,55 mk. Totala medeltimlönen sjönk från det fjärde kvartalet i följ med 3,1 procent.

Taulukko 2.1 Tehdyn työntekijän keskimääräisten tuntiansioiden kehitys rakennusalalla 1985: 4. nelj. – 1992: 4. nelj.
Tabell 2.1 Utvecklingen av de genomsnittliga timförtjänsterna inom byggnadsbranschen 1985: 4e kvart. – 1992: 4e kvart.

I nelj./år 1a kvart./år	Lukumäärä Antal	Naisten % osuus Kvinnornas andel, %	Säännöllisen työntekijän ansio, mk Timförtjänst för ordinarie arbetstid, mk			Muutos edell. vuodesta Förändring från föreg. år, %	Kokonaistuntiansio, mk Total timförtjänst, mk			Muutos edell. vuodesta Förändring från föreg. år, %
			Miehet Män	Naiset Kvinnor	Yhteensä Samman- lagt		Miehet Män	Naiset Kvinnor	Yhteensä Samman- lagt	
1985	62 928	4,9	39,48	28,13	39,02	..	40,77	28,57	40,26	10,6
1986	61 946	4,6	42,52	29,86	42,03	7,7	43,95	30,28	43,40	7,8
1987	55 362	4,5	45,31	31,80	44,82	6,6	46,89	32,24	46,33	6,8
1988 ¹⁾	59 203	4,2	49,15	34,72	48,62	8,5	50,28	35,18	49,72	8,3
1989	59 769	4,7	54,12	37,96	53,46	10,0	55,18	38,50	54,50	9,6
1990	56 967	4,6	59,24	41,78	58,54	9,5	60,34	42,32	59,62	9,4
1991	40 985	4,3	59,34	43,27	58,71	0,3	60,05	43,54	59,41	-0,4
1992	29 161	4,1	57,28	43,40	56,76	-3,3	58,09	43,70	57,55	-3,1

1) Tilastoon on lisätty maa- ja vesirakennus-, sekä lasitus- ja hiomoalan tiedot, joten ansiotiedot eivät ole vertailukelpoisia edellisten vuosien tietoihin.
Statistiken har utökats med uppgifter om anläggningsbranschen och om glasnings- och slipningsbranschen, varför förtjänst-uppgifterna inte är jämbörbara med tidigare års uppgifter.

Peittävyys

Rakennusalan palkkatilaston työntekijöiden lukumäärä oli 29 161 neljännellä neljänneksellä 1992. Kun verrataan saman ajankohdan työvoimatutkimuksen yksityisen sektorin rakennustoiminnan (TOL F) työntekijämääriä, saadaan peittävyudeksi n. 50 %. Edellisellä neljänneksellä oli palkkatilastossa työntekijöitä 35 516 ja edellisen vuoden vastaavalla neljänneksellä 40 985.

Edellä mainittuja lukuja tarkasteltaessa on kuitenkin otettava huomioon, että työvoimatutkimuksen ja palkkatilaston työntekijämäärätelmät ja toimialat eivät täysin vastaa toisiaan.

Täckning

Antalet arbetstagare i lönestatistiken för byggnadsbranschen var 29 161 under fjärde kvartalet 1992. När man jämför arbetskraftsundersökningens arbetstagarantal inom byggverksamhet (NI F) för samma tid, är lönestatistikens täckning ca 50 procent. Under föregående kvartal var antalet anställda i lönestatistiken 35 516 och täckning under samma kvartal föregående år var antalet 40 985.

Vid genomgången av ovannämnda siffror bör man dock beakta att definitionerna och näringsgrenarna för arbetstagare i arbetskraftsundersökningen och lönestatistiken inte helt motsvarar varandra.

Taulukko 2.2

Rakennusalan työntekijöiden lukumäärät, säännöllisen työajan tuntiansiot ja muutos edellisestä neljänneksestä sopimusaloittain 4. neljänneksellä 1992

Tabell 2.2

Antal arbetstagare inom byggnadsbranschen, timförtjänst för ordinarie arbetstid och förändring i procent från föregående kvartal och motsvarande kvartal året förut efter avtalsområde under det 4:e kvartalet 1992

Sopimusala Bransch	Lukumäärä Antal	Naisten %-osuus Kvinnornas andel, %	Säännöllisen työajan tuntiansio Timförtjänst för ordinarie arbetstid			Muutos % Förändring %	
			Miehet Män	Naiset Kvinnor	Yhteensä Summa	Edellisestä neljännek- sestä Från föregående kvartal	Edellisen vuoden vastaavsta neljännek- sestä Från motsvarande kvartal föregående år
Talonrakennusala Husbyggande	17 996	5,4	57,14	42,88	56,42	-0,0	-3,2
Sähköasennusala Elinstallation	3 552	0,7	61,77	45,28	61,67	1,2	-6,0
Putkiasennusala Rörinstallation	1 949	0,6	61,98	49,29	61,93	1,0	-2,3
Maalausala Måleribranschen	1 665	6,2	60,63	50,16	59,93	-0,3	-3,2
Tienpäällystysala Vägbeläggningsbranschen ..	648	3,4	49,80	35,27	49,34	-5,2	.
Vedeneristysala Vattenisoleringsbranschen ..	470	0,4	55,46	-	55,42	-9,4	.
Maa- ja vesirakennusala Anläggningsbranschen	2 591	1,7	49,52	36,47	49,36	1,0	-0,8
Lasitus- ja hiomoala Glasning och slipning	290	6,2	46,24	44,15	46,11	1,1	1,1
Yhteensä Sammanlagt	29 161	4,1	57,28	43,40	56,76	0,5	-3,3

Tilaston aikaisempi tuotanto

Tietoja rakennusalan työntekijöiden keskimääräisistä tuntiansioista on julkaistu vuodesta 1955 lähtien. Putkiasennus- ja eristysalalla sekä sähköasennusalalla tiedot on kerätty yksilöllisinä alusta lähtien.

Talonrakennus-, maalaus- ja asfaltialalla tiedot on kerätty ryhmäkohtaisina summätietoina ammattiryhmittäin vuoden 1983 4. neljänneksen asti, jonka jälkeen tietojen keruuta pa muutettiin yksilölliseen aineistoon perustuvaksi. Voimalaitosrakennusalan tiedot kerättiin ryhmäkohtaisesti vuoden 1987 loppuun, jonka jälkeen ne on kerätty yksilöllisenä ja yhdistetty talonrakennusalan tietoihin. Lasitus- ja hiomoalan tietoja on kerätty vuodesta 1982 lähtien ja maa- ja vesirakennusalan tietoja ryhdyttiin keräämään vuodesta 1984 lähtien. 1. neljänneksestä 1992 lähtien asfaltiala on jaettu kahteen osaan: tienpäällystysalaan ja vedeneristysalaan.

Tidigare statistikproduktion

Uppgifter om de genomsnittliga timförtjänsterna för arbetstagare inom byggnadsbranschen har utgivits sedan år 1955. Inom rörinstallations- och isoleringsbranschen samt elinstallationsbranschen har uppgifterna ända från början insamlats individuellt.

Inom husbyggnads-, måleri- och asfalteringsbranschen har uppgifterna insamlats gruppvis som summauppgifter efter yrkesgrupp t.o.m. det fjärde kvartalet år 1983, varefter insamlingen baserar sig på individuellt material. Uppgifterna för kraftverksbyggen insamlades gruppvis t.o.m. slutet av år 1987, varefter de insamlats individuellt och sammanslagits med uppgifterna om husbyggande. Uppgifter om glasnings- och slipningsbranschen har insamlats sedan år 1982 och uppgifter om anläggningsbranschen från och med år 1984. Fr.o.m. första kvartalet 1992 har asfalteringsbranschen indelats i vägbeläggnings- och vattenisoleringsbranschen.

Taulukko 2A. Rakennusalan työntekijöiden kokonaistuntiansiot ja ansioiden muutokset vuodesta 1971 lähtien
 Tabell 2A. Totala timförtjänsten inom byggnadsbranschen och förändring i förtjänsterna från och med år 1971

Vuosi ja neljännes År och kvartal	Kokonaistuntiansio, mk Totaltimförtjänst, mk			Muutos edellisestä neljänneksestä / vuodesta % Förändring från föregående kvartal / år %			Muutos edellisen vuoden vastaavasta neljänneksestä % Förändring från motsvarande kvartal föregående år %			
	Miehet Män	Naiset Kvinnor	Yhteensä Summa	Miehet Män	Naiset Kvinnor	Yhteensä Summa	Miehet Män	Naiset Kvinnor	Yhteensä Summa	
1971	7,99	5,11	7,82	+16,1	+19,1	+16,0	-	-	-	
1972	9,20	6,01	9,00	+15,1	+17,6	+15,1	-	-	-	
1973	10,89	6,95	10,63	+18,4	+15,6	+18,1	-	-	-	
1974	13,70	8,58	13,35	+25,8	+23,5	+25,6	-	-	-	
1975	16,04	10,33	15,67	+17,1	+20,4	+17,4	-	-	-	
1976	17,37	11,76	17,01	+8,3	+13,8	+8,6	-	-	-	
1977	18,31	12,79	17,98	+5,4	+8,8	+5,7	-	-	-	
1978	19,31	13,78	19,01	+5,5	+7,7	+5,7	-	-	-	
1979	21,03	15,47	20,74	+8,9	+12,3	+9,1	-	-	-	
1980	23,16	16,85	22,85	+10,1	+8,9	+10,2	-	-	-	
1981	26,26	19,06	25,92	+13,4	+13,1	+13,4	-	-	-	
1982	28,85	20,76	28,46	+9,9	+8,9	+9,8	-	-	-	
1983	32,11	23,01	31,69	+11,3	+10,8	+11,3	-	-	-	
1984	35,61	25,62	35,16	+10,9	+11,3	+10,9	-	-	-	
1985	I	38,27	28,02	37,81	+3,8	+7,6	+3,9	+11,3	+10,0	+11,3
	II	39,54	28,22	39,03	+3,3	+0,7	+3,2	+12,1	+11,8	+12,2
	III	39,65	28,29	39,16	+0,3	+0,2	+0,3	+10,4	+10,0	+10,3
	IV	40,77	28,57	40,26	+2,8	+1,0	+2,8	+10,6	+9,8	+10,6
	I-IV	39,56	28,28	39,07	+11,1	+10,4	+11,1	-	-	-
1986	I	40,82	28,50	40,29	+0,1	-0,2	+0,1	+6,7	+1,7	+6,6
	II	40,44	28,65	39,90	-0,9	+0,5	-1,0	+2,3	+1,5	+2,2
	III	42,15	29,89	41,65	+4,2	+4,3	+4,4	+6,3	+5,7	+6,4
	IV	43,95	30,28	43,40	+4,3	+1,3	+4,2	+7,8	+6,0	+7,8
	I-IV	41,84	29,33	41,31	+5,8	+3,7	+5,7	-	-	-
1987	I	44,55	30,79	43,97	+1,4	+1,7	+1,3	+9,1	+8,0	+9,1
	II	45,55	31,35	44,96	+2,2	+1,8	+2,3	+12,6	+9,4	+12,7
	III	45,07	31,60	44,54	-1,1	+0,8	-0,9	+6,9	+5,7	+6,9
	IV	46,89	32,24	46,33	+4,0	+2,0	+4,0	+6,7	+6,5	+6,8
	I-IV	45,52	31,50	44,95	+8,8	+7,4	+8,8	-	-	-
1988	I	47,88	32,30	47,28	+2,1	+0,2	+2,1	+7,5	+4,9	+7,5
	II	49,00	34,02	48,41	+2,3	+5,3	+2,4	+7,6	+8,5	+7,7
	III ¹⁾	49,20	34,50	48,64	+0,4	+1,4	+0,5	+9,2	+9,2	+9,2
	IV	50,28	35,18	49,72	+2,2	+2,0	+2,2	+7,2	+9,1	+7,3
	I-IV	49,09	34,00	48,51	+7,8	+7,9	+7,9	-	-	-
1989	I	52,25	35,89	51,63	+3,9	+2,0	+3,8	+9,1	+11,1	+9,2
	II	53,29	37,11	52,63	+2,0	+3,4	+1,9	+8,8	+9,1	+8,7
	III	53,46	37,01	52,78	+0,3	-0,3	+0,3	+8,7	+7,3	+8,5
	IV	55,18	38,50	54,50	+3,2	+4,0	+3,3	+9,7	+9,4	+9,6
	I-IV	53,55	37,13	52,89	+9,1	+9,2	+9,0	-	-	-
1990	I	56,75	38,56	56,01	+2,8	+0,2	+2,8	+8,6	+7,4	+8,5
	II	58,04	40,03	57,28	+2,3	+3,8	+2,3	+8,9	+7,9	+8,8
	III	58,23	40,72	57,50	+0,3	+1,7	+0,4	+8,9	+10,0	+8,9
	IV	60,34	42,32	59,62	+3,6	+3,9	+3,7	+9,4	+9,9	+9,4
	I-IV	58,34	40,41	57,60	+8,9	+8,8	+8,9	-	-	-
1991	I	61,31	42,84	60,56	+1,6	+1,2	+1,6	+8,0	+11,1	+8,1
	II	60,33	43,20	59,62	-1,6	+0,8	-1,6	+3,9	+7,9	+4,1
	III	59,99	42,83	59,27	-0,6	-0,9	-0,6	+3,0	+5,2	+3,1
	IV	60,05	43,54	59,41	+0,1	+1,7	+0,2	-0,5	+2,9	-0,4
	I-IV	60,42	43,10	59,72	+3,6	+6,7	+3,7	-	-	-
1992	I	59,92	43,51	59,27	-0,2	-0,1	-0,2	-2,3	+1,7	-2,1
	II	59,43	43,35	58,80	-0,8	-0,4	-0,8	-1,5	+0,3	-1,4
	III	58,33	42,94	57,73	-1,9	-0,9	-1,8	-2,8	+0,3	-2,6
	IV	58,09	43,70	57,55	-0,4	+1,8	-0,3	-3,3	+0,4	-3,1
	I-IV	58,94	43,38	58,34	-2,4	+0,6	-2,3	-	-	-

1) Tilastoon on lisätty III nelj. 1988 maa- ja vesirakennus-, sekä lasitus- ja hiomoalan tiedot, joten ansiotiedot eivät ole vertailukelpoisia edellisten vuosien tietoihin.

1) Statistiken har utökats under III:e kvartalet 1988 med uppgifter om anläggningsbranschen och om glasnings- och slipningsbranschen, varför förtjänst uppgifterna inte är jämförbara med tidigare års uppgifter.

Taulukko 2B.
 Tabell 2B.

Rakennusalan työntekijöiden säännöllisen työajan tuntiansiot ja ansioiden muutokset vuodesta 1985 lähtien
 Tidförtjänst för ordinarie arbetstid inom byggnadsbranschen och förändring i förtjänsterna från och med år 1985

Vuosi ja neljännes	Ar och kvartal	Säännöllisen työajan ansio, mk Totalförtjänst för ordinarie arbetstid, mk			Muutos edellisestä neljänneksestä / vuodesta % Förändring från föregående kvartal / år %			Muutos edellisen vuoden vastaavasta neljänneksestä % Förändring från motsvarande kvartal föregående år %		
		Miehet Män	Naiset Kvinnor	Yhteensä Summa	Miehet Män	Naiset Kvinnor	Yhteensä Summa	Miehet Män	Naiset Kvinnor	Yhteensä Summa
1985	I	37,27	27,67	36,85	-	-	-
	II	38,29	27,79	37,84	+2,7	+0,4	+2,7	-	-	-
	III	38,20	27,71	37,77	-0,2	-0,3	-0,2	-	-	-
	IV	39,48	28,13	39,02	+3,4	+1,5	+3,3	-	-	-
	I-IV	38,31	27,83	37,87	-	-	-	-	-	-
1986	I	39,82	28,16	39,33	+0,9	+0,1	+0,8	+6,8	+1,8	+6,7
	II	39,36	28,43	38,89	-1,2	+1,0	-1,1	+2,8	+2,3	+2,8
	III	40,48	29,31	40,05	+2,8	+3,1	+3,0	+6,0	+5,8	+6,0
	IV	42,52	29,86	42,03	+5,0	+1,9	+4,9	+7,7	+6,2	+7,7
	I-IV	40,55	28,94	40,08	+5,8	+4,0	+5,8	-	-	-
1987	I	43,08	30,31	42,57	+1,3	+1,5	+1,3	+8,2	+7,6	+8,2
	II	43,87	30,87	43,36	+1,8	+1,8	+1,9	+11,5	+8,6	+11,5
	III	43,40	31,02	42,94	-1,1	+0,5	-1,0	+7,2	+5,8	+7,2
	IV	45,31	31,80	44,82	+4,4	+2,5	+4,4	+6,6	+6,5	+6,6
	I-IV	43,92	31,00	43,42	+8,3	+7,1	+8,3	-	-	-
1988	I	46,41	31,95	45,89	+2,4	+0,5	+2,4	+7,7	+5,4	+7,8
	II	47,26	33,50	46,73	+1,8	+4,9	+1,8	+7,7	+8,5	+7,8
	III ¹⁾	47,78	33,95	47,27	+1,1	+1,3	+1,2	+10,1	+9,4	+10,1
	IV	49,15	34,72	48,62	+2,9	+2,3	+2,9	+8,5	+9,2	+8,5
	I-IV	47,65	33,53	47,13	+8,5	+8,2	+8,5	-	-	-
1989	I	51,23	35,46	51,24	+4,2	+2,1	+5,4	+10,4	+11,0	+11,7
	II	52,05	36,59	51,41	+1,6	+3,2	+0,3	+10,1	+9,2	+10,0
	III	52,16	36,47	51,51	+0,2	-0,3	+0,2	+9,2	+7,4	+9,0
	IV	54,12	37,96	53,46	+3,8	+4,1	+3,8	+10,1	+9,3	+10,0
	I-IV	52,39	36,62	51,91	+9,9	+9,2	+10,1	-	-	-
1990	I	55,89	38,20	55,20	+3,3	+0,6	+3,3	+9,1	+7,7	+7,7
	II	56,65	39,32	55,92	+1,4	+2,9	+1,3	+8,8	+7,5	+8,8
	III	56,89	39,93	56,18	+0,4	+1,6	+0,5	+9,1	+9,5	+9,1
	IV	59,24	41,78	58,54	+4,1	+4,6	+4,2	+9,5	+10,1	+9,5
	I-IV	57,17	39,81	56,46	+9,1	+8,7	+8,8	-	-	-
1991	I	60,46	42,46	59,73	+2,1	+1,6	+2,0	+8,2	+11,2	+8,2
	II	59,31	42,70	58,62	-1,9	+0,6	-1,9	+4,7	+8,6	+4,8
	III	58,97	42,24	58,27	-0,6	-1,1	-0,6	+3,7	+5,8	+3,7
	IV	59,34	43,27	58,71	+0,6	+2,4	+0,8	+0,2	+3,6	+0,3
	I-IV	59,52	42,67	58,83	+4,1	+7,2	+4,2	-	-	-
1992	I	59,17	43,25	58,54	-0,3	-0,0	-0,3	-2,1	+1,9	-2,0
	II	58,37	42,86	57,77	-1,4	-0,9	-1,3	-1,6	+0,4	-1,5
	III	57,06	42,26	56,48	-2,2	-1,4	-2,2	-3,2	+0,0	-3,1
	IV	57,28	43,40	56,76	+0,4	+2,7	+0,5	-3,5	+0,3	-3,3
	I-IV	57,97	42,94	57,39	-2,6	+0,6	-2,4	-	-	-

1) Tilastoon on lisätty III nelj. 1988 maa- ja vesirakennus-, sekä lasitus- ja hiomoalan tiedot, joten ansiotiedot eivät ole vertailukelpoisia edellisten vuosien tietoihin.

1) Statistiken har utökats under III:e kvartalet 1988 med uppgifter om anläggningsbranschen och om glasnings- och slipningsbranschen, varför förtjänst uppgifterna inte är jämförbara med tidigare års uppgifter.

Taulukko 2C.
Tabell 2C.

Rakennusalan kokonaistuntiansioiden kehitys indeksinä 1. neljännes 1968=100
Utvecklingen av totala timförtjänster inom byggnadsbranschen i form av index under 1:a kvartalet 1968=100

Vuosi ja neljännes År och kvartal	Miehet - Män		Naiset - Kvinnor		Yhteensä - Sammanlagt		
	Ind. 1. nelj. 1:a kvartal 1968=100	Muutos edellisestä nelj. ja vuodesta Förändring från föregående kvartal och år %	Ind. 1. nelj. 1:a kvart. 1968=100	Muutos edellisestä nelj. ja vuodesta Förändring från föregående kvartal och år %	Ind. 1. nelj. 1:a kvartal 1968=100	Muutos edellisestä nelj. ja vuodesta Förändring från föregående kvartal och år %	
1968	106	..	103	..	106	..	
1969	115	+9,1	110	+7,0	115	+9,0	
1970	132	+14,5	124	+12,6	132	+14,4	
1971	153	+16,1	147	+19,1	153	+16,2	
1972	177	+15,1	173	+17,6	176	+15,2	
1973	209	+18,4	200	+15,6	209	+18,3	
1974	263	+25,8	247	+23,5	262	+25,7	
1975	308	+17,1	298	+20,4	307	+17,2	
1976	333	+8,3	339	+13,8	334	+8,5	
1977	351	+5,4	369	+8,8	352	+5,5	
1978	371	+5,5	397	+7,7	372	+5,6	
1979	404	+8,9	446	+12,3	405	+9,0	
1980	445	+10,1	486	+8,9	446	+10,1	
1981	504	+13,4	551	+13,4	506	+13,4	
1982	554	+9,9	599	+8,7	556	+9,8	
1983	616	+11,3	663	+10,7	618	+11,3	
1984	684	+11,0	738	+11,3	686	+11,0	
1985	759	+11,0	815	+10,4	761	+11,0	
1986	I	783	+0,1	821	-0,2	785	+0,1
	II	776	-0,9	826	+0,5	778	-0,9
	III	809	+4,2	861	+4,3	811	+4,2
	IV	844	+4,3	873	+1,3	845	+4,1
	I-IV	803	+5,8	845	+3,7	805	+5,7
1987	I	855	+1,4	887	+1,7	856	+1,4
	II	874	+2,2	903	+1,8	875	+2,2
	III	865	-1,1	911	+0,8	867	-1,0
	IV	900	+4,0	929	+2,0	901	+4,0
	I-IV	874	+8,8	908	+7,4	875	+8,7
1988	I	919	+2,1	931	+0,2	919	+2,0
	II	941	+2,3	980	+5,3	942	+2,5
	III	954	+1,4	995	+1,8	955	+1,4
	IV	975	+2,2	1 015	+2,0	976	+2,2
	I-IV	947	+8,3	986	+8,7	948	+8,4
1989	I	1 013	+3,9	1 036	+2,0	1 014	+3,8
	II	1 033	+2,0	1 071	+3,4	1 034	+2,0
	III	1 036	+0,3	1 068	-0,3	1 038	+0,3
	IV	1 070	+3,2	1 111	+4,0	1 071	+3,3
	I-IV	1 038	+9,7	1 071	+8,6	1 039	+9,6
1990	I	1 100	+2,8	1 113	+0,2	1 101	+2,7
	II	1 125	+2,3	1 155	+3,8	1 126	+2,3
	III	1 129	+0,3	1 175	+1,7	1 131	+0,4
	IV	1 170	+3,6	1 221	+3,9	1 172	+3,6
	I-IV	1 131	+9,0	1 166	+8,8	1 132	+8,9
1991	I	1 188	+1,6	1 236	+1,2	1 190	+1,6
	II	1 169	-1,6	1 247	+0,8	1 172	-1,5
	III	1 163	-0,6	1 236	-0,9	1 166	-0,6
	IV	1 164	+0,1	1 256	+1,7	1 168	+0,2
	I-IV	1 171	+3,6	1 244	+6,7	1 174	+3,7
1992	I	1 161	-0,2	1 255	-0,1	1 165	-0,2
	II	1 152	-0,8	1 251	-0,4	1 156	-0,8
	III	1 131	-1,8	1 239	-1,0	1 135	-1,8
	IV	1 126	-0,4	1 261	+1,8	1 131	-0,4
	I-IV	1 143	-2,4	1 252	+0,6	1 147	-2,3

TILASTOKESKUS

Taulukko 2D Rakennusalan työntekijöiden lukumäärät, säännöllisen työntekijän ansiot ja kokonaistuntiansiot sopimusaloit-
 tain ja paikkakuntaluokittain 4. neljänneksellä 1992
 Tabell 2D Antal arbetstagare inom byggnadsbranschen, förtjänster för ordinarie arbetstid, totaltimförtjänst efter
 avtalsområde och dyrortsklass under 4e kvartalet 1992

Sopimusala Paikkakuntaluokka	Tehdyltä työtunnilta maksetut ansiot mk/tunti Utbetald lön för arbetad tid mk/timme								
	Miehet - Män			Naiset - Kvinnor			Yhteensä - Sammanlagt		
	Lkm Antal	Säänn. työaika Ordinarie arbetstid	Kokon. työaika Total arbetstid	Lkm Antal	Säänn. työaika Ordinarie arbetstid	Kokon. työaika Total arbetstid	Lkm Antal	Säänn. työaika Ordinarie arbetstid	Kokon. työaika Total arbetstid
Yhteensä Sammanlagt	27954	57,28	58,09	1207	43,40	43,70	29161	56,76	57,55
I	14248	59,84	60,66	612	44,50	44,82	14860	59,25	60,06
II	13706	54,37	55,16	595	42,10	42,38	14301	53,91	54,69
Talonrakennusala Husbyggande	17017	57,14	57,80	979	42,88	43,19	17996	56,42	57,06
I	8412	59,11	59,83	478	43,58	43,94	8890	58,34	59,04
II	8605	54,94	55,53	501	42,11	42,38	9106	54,28	54,86
Sähköasennusala- Elinstallatión	3526	61,77	63,13	26	45,28	45,38	3552	61,67	63,02
I	1789	65,75	66,90	12	44,39	44,46	1801	65,63	66,78
II	1737	57,34	58,93	14	46,16	46,28	1751	57,27	58,85
Putkiasennusala- Rörinstallatión	1937	61,98	62,64	12	49,29	49,84	1949	61,93	62,58
I	1107	66,48	67,30	9	.	.	1116	66,37	67,19
II	830	56,43	56,86	3	.	.	833	56,41	56,85
Maalausala - Måleribranschen	1561	60,63	60,85	104	50,16	50,31	1665	59,93	60,15
I	936	63,86	63,99	74	51,63	51,80	1010	62,89	63,03
II	625	54,90	55,28	30	45,13	45,22	655	54,49	54,85
Tienpölyllistysala Vägbeläggingsbranschen	626	49,80	51,13	22	35,27	35,87	648	49,34	50,64
I	307	49,38	50,98	6	.	.	313	49,23	50,80
II	319	50,22	51,29	16	34,54	35,25	335	49,44	50,49
Vedeneristysala Vattenisoleringsbransche	468	55,46	55,52	2	.	.	470	55,42	55,49
I	247	56,37	56,46	1	.	.	248	56,33	56,42
II	221	54,48	54,53	1	.	.	222	54,46	54,50
Maa- ja vesirakennusala Anläggningsbranschen	2547	49,52	50,95	44	36,47	36,84	2591	49,36	50,77
I	1337	51,59	53,05	25	38,29	38,73	1362	51,42	52,88
II	1210	47,26	48,65	19	34,36	34,64	1229	47,11	48,49
Lasitus- ja hiomoala Glasning och slipning	272	46,24	46,74	18	44,15	44,61	290	46,11	46,61
I	113	46,35	46,76	7	.	.	120	45,89	46,28
II	159	46,16	46,73	11	47,71	48,47	170	46,26	46,84

TILASTOKESKUS

Taulukko 2E Rakennusalan keskimääräiset tuntiansiot alke- ja urakkatöissä ja %-osuudet työtunneista sukupuolen ja työalan mukaan paikkakuntaluokittain 4. neljännes 1992 1)

Tabell 2E Medeltimförtjänster för arbetstagare i tids- och ackordsarbete inom byggnadsbranschen och procentuella andelar av arbetstimmarna efter kön, bransch och yrortsklass under 4e kvartalet 1992 1)

Sukupuoli, sopimusala ja paikkakuntaluokka	Keskimääräinen tuntiansio, mk(ilman erill. olosuhde- ja vuorolisiä, sunnuntaityökorotuksia sekä ylityökorotuksia) Medeltimförtjänst, mk(exkl. speciella miljö- och skiftarbetstillägg, söndags- och övertidförhöjningar	Paikkaustapa - Avlönings sätt		Aikatyön osuus	Urakkatyön osuus
		Aikapalkka	Urakkapalkka	Tidsarbetet andel	Ackordsarbetet andel
		Tidlönn	Ackordslönn	%	%
Yhteensä - Sammanlagt					
Yhteensä					
Sammanlagt	50,14	69,01		68	30
I	52,08	72,13			
II	48,03	65,24			
Talonrakennusala					
Husbyggande	50,77	69,63		74	24
I	52,73	72,13			
II	48,54	67,18			
Sähköasennusala-					
Elinstallation	52,46	71,17		54	46
I	54,13	76,38			
II	50,81	64,49			
Putkiasennusala-					
Rörinstallation	49,56	70,18		46	53
I	51,70	74,49			
II	47,33	63,86			
Maalausala -					
Måleribranschen	50,10	66,15		40	60
I	52,07	68,39			
II	47,38	60,99			
Tienpäilytysala					
Vägbeläggningsbranschen	46,02	54,06		61	11
I	46,79	52,92			
II	45,24	55,83			
Vedeneristysala					
Vattenisoleringsbranschen	42,06	72,02		55	45
I	41,81	72,15			
II	42,30	71,85			
Maa- ja vesirakennusala -					
Anläggningsbranschen	46,02	56,44		78	12
I	47,54	57,02			
II	44,60	55,64			
Lasitus- ja hiomoala					
Glasning och slipning	42,21	54,51		81	15
I	44,11	58,19			
II	40,71	53,20			
Miehet- Män					
Yhteensä					
Sammanlagt	50,61	69,32		67	30
I	52,61	72,42			
II	48,44	65,56			
Talonrakennusala					
Husbyggande	51,43	70,00		73	25
I	53,46	72,36			
II	49,12	67,64			
Sähköasennusala-					
Elinstallation	52,55	71,19		54	46
I	54,25	76,38			
II	50,89	64,51			
Putkiasennusala-					
Rörinstallation	49,57	70,20		46	54
I	51,73	74,49			
II	47,34	63,90			
Maalausala -					
Måleribranschen	50,37	67,01		39	60
I	52,67	69,21			
II	47,50	61,93			
Tienpäilytysala					
Vägbeläggningsbranschen	46,62	54,12		60	11
I	47,01	52,91			
II	46,20	56,01			
Vedeneristysala					
Vattenisoleringsbranschen	42,09	72,02		55	45
I	41,85	72,15			
II	42,32	71,85			
Maa- ja vesirakennusala -					
Anläggningsbranschen	46,15	56,70		78	12
I	47,65	57,48			
II	44,74	55,64			
Lasitus- ja hiomoala					
Glasning och slipning	42,40	54,32		82	14
I	44,33	59,74			
II	40,86	52,39			

TILASTOKESKUS

Teulukko 2E Rakennusalan keskimääräiset tuntiansiot aika- ja urakkatöissä ja %-osuudet työtunneista sukupuolen ja työalan mukaan paikkakuntaluokittain 4. neljännes 1992 1)

Tabell 2E Medeltimförtjänster för arbetstagare i tids- och ackordsarbete inom byggnadsbranschen och procentuella andelar av arbetstimmarna efter kön, bransch och dyrortsklass under 4e kvartalet 1992 1)

Sukupuoli, sopimusala ja paikkakuntaluokka Kön, bransch och dyrortsklass	Keskimääräinen tuntiansio, mk(ilman erill. olosuhte- ja vuorolisiä, sunnuntaityökorotuksia sekä ylityökorotuksia) Medeltimförtjänst, mk(exkl. speciella miljö- och skiftarbetsstillägg, söndags- och övertidsförhöjningar		Palkkaustapa - Avlönings sätt	
	Aikapaikka Tidlön	Urakkapaikka Ackordslön	Aikatyön osuus Tidsarbetet andel %	Urakkatyön osuus Ackordsarbetet andel %
Naiset- Kvinnor				
Yhteensä Sammanlagt	40,72	52,44	84	15
I	42,05	54,17		
II	39,06	50,94		
Talonrakennusala Husbyggande	40,42	53,21	88	10
I	41,44	56,81		
II	39,23	51,30		
Sähköasennusala- Elinstallation	42,25	60,92	86	14
I	43,20	79,46		
II	41,06	58,50		
Putkiasennusala- Rörinstallation	48,98	51,04	86	14
I	49,67	-		
II	35,80	51,04		
Maalausala - Måleribranschen	47,16	51,44	50	50
I	47,81	54,02		
II	42,83	46,06		
Tienpäällystysala Vägbeläggningsbranschen	34,41	48,51	94	4
I	34,41	54,56		
II	34,41	40,89		
Vedeneristysala Vattenisoleringsbranschen	27,73	-	100	-
I	22,36	-		
II	33,33	-		
Maa- ja vesirakennusala - Anläggningsbranschen	35,97	38,55	83	14
I	38,02	38,55		
II	34,36	-		
Lasitus- ja hiomoala Glasning och slipning	38,16	56,31	58	24
I	38,62	44,86		
II	37,87	60,72		

1) Huomautettakoon, että palkkiotyön ansiotietoja ja %-osuuksia ei julkaista tässä taulukossa.
1) Observeras att förtjänstuppgifter och %-andelar för premiärbete inte publiceras i denna tabell.

Taulukko 2F. Talonrakennusalan työntekijöiden lukumäärä ja kokonaistuntiansiot ja ansioiden muutokset vuodesta 1970 lähtien¹⁾
Tabell 2 F. Antalet arbetstagare och totaltimförtjänster inom husbyggnadsbranschen och förändring i förtjänsterna från och med år 1970¹⁾

Vuosi ja neljännes År och kvartal	Lukumäärät Antal			Kokonaistuntiansio, mk Totaltimförtjans, mk			Muutos edellisestä neljänneksestä / vuodesta % Förändring från föregående kvartal / år %			
	Miehet Män	Naiset Kvinnor	Yhteensä Summa	Miehet Män	Naiset Kvinnor	Yhteensä Summa	Miehet Män	Naiset Kvinnor	Yhteensä Summa	
1970	26 368	2 217	28 585	6,61	4,30	6,43	+16,0	+12,6	+15,6	
1971	28 314	2 540	30 854	7,70	5,12	7,49	+16,5	+19,1	+16,5	
1972	30 521	2 829	33 350	8,86	6,00	8,62	+15,1	+17,2	+15,1	
1973	33 280	3 203	36 483	10,61	6,94	10,28	+19,8	+15,7	+19,3	
1974	38 926	3 904	42 830	13,37	8,57	12,93	+26,0	+23,5	+25,8	
1975	33 573	3 372	36 945	15,43	10,31	14,97	+15,4	+20,3	+15,8	
1976	27 073	2 652	29 725	16,61	11,74	16,18	+7,6	+13,9	+8,1	
1977	25 556	2 391	27 947	17,54	12,79	17,14	+5,6	+8,9	+5,9	
1978	21 975	1 894	23 869	18,61	13,78	18,23	+6,1	+7,7	+6,4	
1979	22 612	1 782	24 394	20,49	15,47	20,12	+10,1	+12,3	+10,4	
1980	25 755	1 912	27 667	22,56	16,84	22,18	+10,1	+8,9	+10,2	
1981	26 242	1 846	28 088	25,68	19,09	25,26	+13,8	+13,4	+13,9	
1982	27 052	1 958	29 010	28,31	20,77	27,83	+10,2	+8,8	+10,2	
1983	29 978	2 054	32 032	31,69	22,98	31,17	+11,9	+10,6	+12,0	
1984	I	40 610	2 630	43 240	34,12	25,49	33,62	+2,1	+6,0	+2,3
	II	47 304	3 303	50 607	34,95	25,19	34,37	+2,4	-1,2	+2,2
	III	43 810	2 842	46 652	35,43	25,66	34,90	+1,4	+1,9	+1,5
	IV	45 769	2 874	48 643	36,63	25,95	36,06	+3,4	+1,1	+3,3
	I-IV	44 373	2 912	47 285	35,28	25,57	34,74	+11,3	+11,3	+11,5
1985	I	44 360	2 873	47 233	38,08	28,11	37,51	+4,0	+8,3	+4,0
	II	45 508	2 922	48 430	39,73	28,24	39,09	+4,3	+0,5	+4,2
	III	48 027	3 087	51 114	39,61	28,26	38,99	-0,3	+0,1	-0,3
	IV	45 785	2 823	48 608	40,78	28,55	40,13	+3,0	+1,0	+2,9
	I-IV	45 920	2 926	48 846	39,55	28,29	38,93	+12,1	+10,6	+12,1
1986	I	42 092	2 650	44 742	40,43	28,39	39,77	-0,9	-0,6	-0,9
	II	37 086	2 321	39 407	40,37	28,41	39,70	-0,1	+0,1	-0,2
	III	45 463	2 743	48 206	41,97	29,73	41,34	+4,0	+4,6	+4,1
	IV	44 671	2 589	47 260	43,64	30,01	42,95	+4,0	+0,9	+3,9
	I-IV	42 328	2 576	44 894	41,60	29,14	40,94	+5,2	+3,0	+5,2
1987	I	39 218	2 341	41 559	44,11	30,49	43,40	+1,1	+1,6	+1,0
	II	40 828	2 429	43 257	45,16	30,94	44,42	+2,4	+1,5	+2,4
	III	40 935	2 463	43 398	44,49	31,31	43,84	-1,5	+1,2	-1,3
	IV	38 431	2 205	40 636	46,53	31,87	45,82	+4,6	+1,8	+4,5
	I-IV	39 853	2 359	42 213	45,07	31,15	44,37	+8,3	+6,9	+8,4
1988	I	34 043	1 965	36 008	46,69	31,97	45,97	+0,3	+0,3	+0,3
	II	38 216	2 239	40 455	48,48	33,76	47,73	+3,8	+5,6	+3,8
	III	39 635	2 405	42 040	48,42	34,29	47,71	-0,1	+1,6	-0,0
	IV	38 411	2 128	40 539	50,15	34,89	49,41	+3,6	+1,7	+3,6
	I-IV	37 576	2 184	39 761	48,44	33,73	47,71	+7,5	+8,3	+7,5
1989	I	37 116	2 190	39 306	51,38	35,40	50,59	+2,5	+1,5	+2,4
	II	39 957	2 477	42 434	52,92	36,47	52,05	+3,0	+3,0	+2,9
	III	40 572	2 656	43 228	52,88	36,55	51,99	-0,1	+0,2	-0,1
	IV	39 171	2 404	41 575	55,33	37,84	54,40	+4,6	+3,5	+4,6
	I-IV	39 204	2 432	41 636	53,13	36,57	52,26	+9,7	+8,4	+9,5
1990	I	39 389	2 389	41 778	56,20	37,98	55,26	+1,6	+0,4	+1,6
	II	40 004	2 514	42 518	58,34	39,68	57,35	+3,8	+4,5	+3,8
	III	40 039	2 489	42 528	57,89	40,12	56,95	-0,8	+1,1	-0,7
	IV	36 760	2 177	38 937	60,52	41,67	59,55	+4,5	+3,9	+4,6
	I-IV	39 048	2 392	41 440	58,24	39,86	57,28	+9,6	+9,0	+9,6
1991	I	31 923	1 921	33 844	60,83	42,28	59,87	+0,5	+1,5	+0,5
	II	30 542	1 967	32 509	60,98	43,03	60,02	+0,2	+1,8	+0,3
	III	28 889	1 816	30 705	59,59	42,82	58,69	-2,3	-0,5	-2,2
	IV	25 147	1 482	26 629	59,78	43,17	58,92	+0,3	+0,8	+0,4
	I-IV	29 125	1 797	30 922	60,30	42,83	59,38	+3,5	+7,5	+3,7
1992	I	21 418	1 290	22 708	58,89	43,10	58,05	-1,5	-0,2	-1,5
	II	20 245	1 233	21 478	59,04	43,21	58,20	+0,3	+0,3	+0,3
	III	19 839	1 175	21 014	57,98	43,25	57,21	-1,8	+0,1	-1,7
	IV	17 017	979	17 996	57,80	43,19	57,06	-0,3	-0,1	-0,3
	I-IV	19 630	1 169	20 799	58,43	43,19	57,63	-3,1	+0,8	-2,9

1) Talonrakennustöihin kuuluvat: kirvesmies, sementtimies, laattamies, muurari ja rappari, raudottaja, betonimies, asennus- ja korjausmies, tominosturin-, ajoneuvonosturinkuljettaja, kaivinkoneen- ja traktorinkuljettaja sekä elementti asentaja.

1) Till husbyggnadsarbeten hör: timmerman, cementarbetare, plattläggare, murare och rappare, armerare, betongarbetare, montör-reparatör, tomkransförare, fordonskransförare, grävmaskins- och traktorförare samt elementmontör.

Taulukko 2G. Sähköasennusalan työntekijöiden lukumäärät ja kokonaistuntiansiot ja ansioiden muutokset vuodesta 1970 lähtien
Tabell 2 G. Antalet arbetstagare och totaltimförtjänster inom elinstallationsbranschen och förändring i förtjänsterna från och med år 1970

Vuosi ja neljännes År och kvartal	Lukumäärät Antal			Kokonaistuntiansio, mk Totaltimförtjänst, mk			Muutos edellisestä neljänneksestä / vuodesta % Förändring från föregående kvartal / år %			
	Miehet Män	Naiset Kvinnor	Yhteensä Summa	Miehet Män	Naiset Kvinnor	Yhteensä Summa	Miehet Män	Naiset Kvinnor	Yhteensä Summa	
1970	3 854	—	3 854	7,84	—	7,84	+9,0	—	+9,0	
1971	4 667	—	4 667	8,86	—	8,86	+13,0	—	+13,0	
1972	4 775	—	4 775	10,14	—	10,14	+14,4	—	+14,4	
1973	5 320	2	5 322	11,70	..	11,70	+15,4	—	+15,4	
1974	6 155	4	6 159	14,81	..	14,81	+26,6	..	+26,6	
1975	6 539	9	6 548	17,87	..	17,87	+20,7	..	+20,7	
1976	6 364	16	6 380	19,76	12,56	19,74	+10,6	..	+10,5	
1977	5 997	24	6 021	20,86	12,93	20,83	+5,6	+2,9	+5,5	
1978	5 197	22	5 219	21,79	13,90	21,76	+4,5	+7,5	+4,5	
1979	4 919	21	4 940	23,15	16,25	23,12	+6,2	+16,9	+6,3	
1980	4 984	25	5 008	25,38	18,21	25,35	+9,6	+12,1	+9,6	
1981	5 056	25	5 081	28,88	20,15	28,83	+13,8	+10,7	+13,7	
1982	5 279	48	5 327	31,81	21,92	31,88	+10,1	+8,8	+10,6	
1983	5 373	41	5 414	35,23	25,19	35,16	+10,8	+14,9	+10,3	
1984	I	5 244	45	5 289	37,88	26,83	37,79	+3,1	-0,8	+3,1
	II	5 297	46	5 343	38,31	26,62	38,22	+1,1	-0,8	+1,1
	III	5 499	45	5 544	38,57	28,06	38,50	+0,7	+5,4	+0,7
	IV	5 527	50	5 577	39,66	26,93	39,56	+2,8	-4,0	+2,8
	I-IV	5 392	47	5 438	38,61	27,11	38,52	+9,6	+7,6	+9,6
1985	I	5 703	57	5 760	41,26	27,99	41,15	+4,0	+3,9	+4,0
	II	5 494	53	5 547	41,29	29,24	41,19	+0,1	+4,5	+0,1
	III	5 894	65	5 959	41,06	30,12	40,95	-0,6	+3,0	-0,6
	IV	5 601	47	5 648	42,47	29,84	42,38	+3,4	-0,9	+3,5
	I-IV	5 673	56	5 729	41,52	29,30	41,42	+7,5	+8,1	+7,5
1986	I	5 609	46	5 655	44,49	29,99	44,38	+4,8	+0,5	+4,7
	II	4 353	53	4 406	44,22	28,43	43,90	-0,6	-5,2	-1,1
	III	6 194	63	6 257	45,02	32,20	44,90	+1,8	+13,3	+2,3
	IV	5 866	44	5 910	48,46	35,24	48,37	+7,6	+9,4	+7,7
	I-IV	5 506	52	5 557	45,55	31,47	45,39	+9,7	+7,4	+9,6
1987	I	5 619	38	5 657	48,14	32,91	48,05	-0,7	-6,6	-0,7
	II	6 385	55	6 440	50,23	35,34	50,12	+4,3	+7,4	+4,3
	III	6 445	63	6 508	48,77	35,89	48,68	-2,9	+1,6	-2,9
	IV	6 194	54	6 248	51,58	37,09	51,47	+5,8	+3,3	+5,7
	I-IV	6 161	53	6 213	49,68	35,31	49,58	+9,1	+12,2	+9,2
1988	I	6 167	53	6 220	54,22	34,26	54,09	+5,1	-7,6	+5,1
	II	6 314	51	6 365	53,47	37,35	53,36	-1,4	+9,0	-1,4
	III	6 297	49	6 346	54,91	37,16	54,80	+2,7	-0,5	+2,7
	IV	6 184	44	6 228	55,47	40,46	55,38	+1,0	+8,9	+1,1
	I-IV	6 241	49	6 290	54,52	37,31	54,41	+9,7	+5,7	+9,7
1989	I	5 963	45	6 008	60,95	42,80	60,83	+9,9	+5,8	+9,8
	II	6 407	75	6 482	59,32	46,84	59,20	-2,7	+9,4	-2,8
	III	6 466	51	6 517	59,83	42,07	59,71	+0,9	-11,3	+0,9
	IV	6 209	50	6 259	59,06	43,11	58,95	-1,3	+2,5	-1,3
	I-IV	6 261	55	6 317	59,79	43,71	59,67	+9,7	+17,2	+9,7
1990	I	5 549	47	5 596	64,92	43,16	64,78	+9,9	+0,1	+9,9
	II	5 495	47	5 542	61,69	45,09	61,58	-4,9	+4,5	-5,0
	III	5 825	43	5 868	62,99	42,97	62,86	+2,1	-4,7	+2,1
	IV	5 536	37	5 573	65,16	47,43	65,06	+3,4	+10,4	+3,5
	I-IV	5 601	44	5 645	63,69	44,66	63,57	+6,5	+2,2	+6,5
1991	I	5 254	37	5 291	68,81	48,60	68,69	+5,6	+2,5	+5,6
	II	5 003	36	5 039	63,48	46,88	63,38	-7,7	-3,5	-7,7
	III	5 057	38	5 095	63,61	45,41	63,50	+0,2	-3,1	+0,2
	IV	4 628	32	4 660	66,61	46,22	66,48	+4,7	+1,8	+4,7
	I-IV	4 986	36	5 021	65,63	46,78	65,51	+3,0	+4,7	+3,1
1992	I	4 371	30	4 401	66,57	47,00	66,46	-0,1	+1,7	-0,0
	II	4 240	29	4 269	64,57	46,47	64,46	-3,0	-1,1	-3,0
	III	3 746	30	3 776	62,90	44,21	62,76	-2,6	-4,9	-2,6
	IV	3 526	26	3 552	63,13	45,38	63,02	+0,4	+2,6	+0,4
	I-IV	3 971	29	4 000	64,29	45,77	64,18	-2,0	-2,2	-2,0

Taulukko 2H. Putkiasennusalan työntekijöiden lukumäärät ja kokonaistuntiansiot ja ansioiden muutokset vuodesta 1970 lähtien

Tabell 2H. Antalet arbetstagare och totaltimförtjänster inom rörinstallationsbranschen och förändring i förtjänsterna från och med år 1970

Vuosi ja neljännes År och kvartal	Lukumäärät Antal			Kokonaistuntiansio, mk Totaltimförtjänst, mk			Muutos edellisestä neljänneksestä / vuodesta % Förändring från föregående kvartal / år %			
	Miehet Män	Naiset Kvinnor	Yhteensä Summa	Miehet Män	Naiset Kvinnor	Yhteensä Summa	Miehet Män	Naiset Kvinnor	Yhteensä Summa	
1970	4 579	—	4 579	7,56	—	7,56	+12,7	—	+12,7	
1971	4 771	—	4 771	8,71	—	8,71	+15,2	—	+15,2	
1972	4 968	—	4 968	10,01	—	10,01	+14,9	—	+14,9	
1973	5 520	—	5 520	11,36	—	11,36	+13,5	—	+13,5	
1974	5 636	6	5 642	14,00	..	13,99	+23,2	..	+23,2	
1975	5 187	4	5 191	16,71	..	16,71	+19,4	..	+19,4	
1976	4 656	11	4 667	17,47	12,05	17,47	+4,5	+38,3	+4,5	
1977	4 512	14	4 526	18,65	12,30	18,63	+6,8	+2,1	+6,6	
1978	4 186	13	4 199	19,58	12,40	19,57	+5,0	+0,8	+5,0	
1979	4 086	18	4 104	21,15	13,90	21,13	+8,0	+12,1	+8,0	
1980	4 621	24	4 645	23,88	16,33	23,85	+12,9	+17,5	+12,9	
1981	4 566	28	4 593	26,47	17,88	26,43	+10,8	+9,5	+10,8	
1982	4 373	33	4 406	28,34	19,99	28,29	+7,1	+11,8	+7,0	
1983	4 318	27	4 345	31,58	21,31	31,52	+11,4	+6,6	+11,4	
1984	I	4 199	28	4 227	33,59	22,48	33,52	+2,8	-1,4	+2,8
	II	4 335	33	4 368	33,53	23,64	33,46	-0,2	+5,2	-0,2
	III	4 340	35	4 375	35,52	25,19	35,45	+5,9	+6,6	+5,9
	IV	4 237	44	4 281	35,51	26,64	35,43	-0,0	+5,8	-0,1
	I-IV	4 278	35	4 313	34,54	24,49	34,47	+9,4	+14,9	+9,4
1985	I	4 359	31	4 390	36,75	24,52	36,67	+3,5	-8,0	+3,5
	II	4 397	35	4 432	37,18	25,20	37,10	+1,2	+2,8	+1,2
	III	4 345	32	4 377	38,17	25,72	38,09	+2,7	+2,1	+2,7
	IV	4 186	28	4 214	39,93	26,34	39,85	+4,6	+2,4	+4,6
	I-IV	4 322	32	4 353	38,01	25,45	37,93	+10,0	+3,9	+10,0
1986	I	3 937	20	3 957	39,58	28,01	39,52	-0,9	+6,3	-0,8
	II	3 709	19	3 728	39,13	29,29	39,08	-1,1	+4,6	-1,1
	III	3 647	20	3 667	38,89	29,71	38,84	-0,6	+1,4	-0,6
	IV	3 862	23	3 885	42,21	28,97	42,14	+8,5	-2,5	+8,5
	I-IV	3 789	21	3 809	39,95	29,00	39,90	+5,1	+13,9	+5,2
1987	I	3 672	21	3 693	44,02	28,50	43,95	+4,3	-1,6	+4,3
	II	3 463	23	3 486	42,39	30,46	42,32	-3,7	+6,9	-3,7
	III	3 465	18	3 483	42,73	30,55	42,67	+0,8	+0,3	+0,8
	IV	3 594	26	3 620	44,15	31,11	44,06	+3,3	+1,8	+3,3
	I-IV	3 549	22	3 571	43,32	30,16	43,25	+8,4	+4,0	+8,4
1988	I	3 420	22	3 442	48,09	32,43	48,01	+8,9	+4,2	+9,0
	II	3 437	24	3 461	46,64	32,02	46,55	-3,0	-1,3	-3,0
	III	3 544	22	3 566	49,21	34,39	49,12	+5,5	+7,4	+5,5
	IV	3 549	25	3 574	49,09	34,57	49,01	-0,2	+0,5	-0,2
	I-IV	3 488	23	3 511	48,26	33,35	48,17	+11,4	+10,6	+11,4
1989	I	3 288	25	3 313	52,96	33,61	52,84	+7,9	-2,9	+7,8
	II	3 236	24	3 260	52,44	39,82	52,37	-1,0	+18,5	-0,9
	III	3 193	20	3 213	52,55	47,86	52,52	+0,2	+20,2	+0,3
	IV	3 052	20	3 072	55,14	49,95	55,11	+4,9	+4,4	+4,9
	I-IV	3 192	22	3 215	53,27	42,81	53,21	+10,4	+28,4	+10,5
1990	I	3 166	23	3 189	59,52	48,32	59,46	+7,9	-3,3	+7,9
	II	3 349	33	3 382	59,67	46,30	59,55	+0,3	-4,2	+0,2
	III	3 341	28	3 369	61,79	50,73	61,70	+3,6	+9,6	+3,6
	IV	3 200	25	3 225	63,37	50,42	63,30	+2,6	-0,6	+2,6
	I-IV	3 264	27	3 291	61,09	48,94	61,00	+14,7	+14,3	+14,6
1991	I	2 938	19	2 957	66,19	50,82	66,09	+4,5	+0,8	+4,4
	II	2 847	21	2 868	62,68	48,73	62,58	-5,3	-4,1	-5,3
	III	2 797	22	2 819	63,44	49,76	63,35	+1,2	+2,1	+1,2
	IV	2 617	17	2 634	63,97	49,03	63,87	+0,8	-1,5	+0,8
	I-IV	2 800	20	2 820	64,07	49,59	63,97	+4,9	+1,3	+4,9
1992	I	2 412	17	2 429	66,68	48,06	66,56	+4,2	-2,0	+4,2
	II	2 227	16	2 243	62,46	48,87	62,38	-6,3	+1,7	-6,3
	III	1 992	11	2 003	61,56	50,09	61,50	-1,4	+2,5	-1,4
	IV	1 937	12	1 949	62,64	49,84	62,58	+1,8	-0,5	+1,8
	I-IV	2 142	14	2 156	63,34	49,22	63,26	-1,1	-0,7	-1,1

Taulukko 21.
Tabell 21.

Maalausalan työntekijöiden lukumäärät ja kokonaistuntiansiot ja ansioiden muutokset vuodesta 1970 lähtien
Antalet arbetstagare och totaltjänst inom måleribranschen och förändring i tjänsterna från och
med år 1970

Vuosi ja neljännes År och kvartal	Lukumäärät Antal			Kokonaistuntiansio, mk Totaltjänst, mk			Muutos edellisestä neljänneksestä / vuodesta % Förändring från föregående kvartal / år %			
	Miehet Män	Naiset Kvinnor	Yhteensä Summa	Miehet Män	Naiset Kvinnor	Yhteensä Summa	Miehet Män	Naiset Kvinnor	Yhteensä Summa	
1970	856	52	908	7,52	4,69	7,33	+9,0	+10,1	+10,6	
1971	1 153	45	1 198	8,85	5,54	8,73	+17,7	+18,1	+19,1	
1972	1 211	78	1 289	10,08	6,57	9,87	+13,9	+18,6	+13,1	
1973	1 086	67	1 153	11,68	7,48	11,44	+15,9	+13,9	+15,9	
1974	1 326	85	1 411	14,34	9,10	14,02	+22,8	+21,7	+22,6	
1975	1 050	69	1 119	16,77	10,77	16,41	+16,9	+18,4	+17,0	
1976	891	51	942	18,25	12,31	17,94	+8,8	+14,3	+9,3	
1977	942	61	1 003	19,65	13,29	19,26	+7,7	+8,0	+7,4	
1978	1 017	68	1 085	20,09	14,23	19,72	+2,2	+7,1	+2,4	
1979	904	48	952	21,93	16,10	21,63	+9,2	+13,1	+9,7	
1980	1 065	53	1 118	24,30	17,51	23,98	+10,8	+8,8	+10,9	
1981	1 118	50	1 168	27,70	20,12	27,39	+14,0	+14,9	+14,2	
1982	1 393	69	1 462	30,19	21,44	29,77	+9,0	+6,6	+8,7	
1983	1 761	73	1 833	32,32	24,51	32,01	+7,1	+14,3	+7,5	
1984	I	2 085	99	2 184	33,86	25,94	33,53	+0,4	+4,2	+0,6
	II	2 382	123	2 505	36,41	27,57	36,01	+7,5	+6,3	+7,4
	III	2 259	121	2 380	38,66	27,99	38,17	+6,2	+1,5	+6,0
	IV	2 195	103	2 298	37,40	28,19	36,98	-3,3	+0,7	-3,1
	I-IV	2 230	112	2 342	36,58	27,42	36,17	+13,2	+11,9	+13,0
1985	I	2 115	124	2 239	36,83	28,25	36,44	-1,5	+0,2	-1,5
	II	2 720	120	2 840	39,33	29,65	38,93	+6,8	+5,0	+6,8
	III	2 788	146	2 934	41,48	29,94	40,92	+5,5	+1,0	+5,1
	IV	2 451	127	2 578	40,73	29,89	40,21	-1,8	-0,2	-1,7
	I-IV	2 519	129	2 648	39,59	29,43	39,13	+8,2	+7,3	+8,2
1986	I	2 529	146	2 675	41,02	30,17	40,44	+0,7	+0,9	+0,6
	II	2 899	165	3 064	42,54	31,22	41,95	+3,7	+3,5	+3,7
	III	3 049	181	3 230	43,42	33,09	42,86	+2,1	+6,0	+2,2
	IV	2 718	167	2 885	43,21	33,37	42,64	-0,5	+0,8	-0,5
	I-IV	2 799	165	2 964	42,55	31,96	41,97	+7,5	+8,6	+7,3
1987	I	2 367	149	2 516	44,27	34,64	43,70	+2,5	+3,8	+2,5
	II	2 943	195	3 138	45,88	35,90	45,32	+3,6	+3,6	+3,7
	III	3 088	215	3 303	47,12	35,98	46,47	+2,7	+0,2	+2,5
	IV	2 661	165	2 826	47,21	35,95	46,59	+0,2	-0,1	+0,3
	I-IV	2 765	181	2 946	46,12	35,62	45,52	+8,4	+11,5	+8,5
1988	I	2 375	137	2 512	46,42	36,02	45,85	-1,7	+0,2	-1,6
	II	2 986	170	3 156	49,59	38,48	49,04	+6,8	+6,8	+7,0
	III	3 042	197	3 239	52,48	38,92	51,73	+5,8	+1,1	+5,5
	IV	2 830	156	2 986	51,28	39,67	50,69	-2,3	+1,9	-2,0
	I-IV	2 808	165	2 973	49,94	38,27	49,33	+8,3	+7,4	+8,4
1989	I	2 677	172	2 849	52,61	41,01	51,93	+2,6	+3,4	+2,4
	II	3 346	222	3 568	56,60	41,77	55,77	+7,6	+1,9	+7,4
	III	3 305	226	3 531	57,68	41,75	56,75	+1,9	-0,0	+1,8
	IV	3 008	214	3 222	57,01	43,81	56,14	-1,2	+4,9	-1,1
	I-IV	3 084	209	3 293	55,98	42,09	55,15	+12,1	+10,1	+11,8
1990	I	2 759	201	2 960	56,89	43,80	56,00	-0,2	-0,0	-0,2
	II	3 046	262	3 308	61,23	45,65	60,13	+7,6	+4,2	+7,4
	III	3 287	268	3 555	62,81	45,77	61,64	+2,6	+0,3	+2,5
	IV	2 797	236	3 033	61,62	47,87	60,57	-1,9	+4,6	-1,7
	I-IV	2 972	242	3 214	60,64	45,77	59,59	+8,3	+8,7	+8,1
1991	I	2 327	195	2 522	62,05	48,29	61,07	+0,7	+0,9	+0,8
	II	2 679	209	2 888	63,26	48,41	62,34	+2,0	+0,2	+2,1
	III	2 676	196	2 872	63,62	48,03	62,65	+0,6	-0,8	+0,5
	IV	1 976	133	2 109	63,08	48,09	62,13	-0,8	+0,1	-0,8
	I-IV	2 415	183	2 598	63,00	48,21	62,05	+3,9	+5,3	+4,1
1992	I	1 631	113	1 744	61,08	49,39	60,37	-3,2	+2,7	-2,8
	II	2 176	144	2 320	61,63	49,15	60,95	+0,9	-0,5	+1,0
	III	2 282	145	2 427	61,30	48,20	60,54	-0,5	-1,9	-0,7
	IV	1 561	104	1 665	60,85	50,31	60,15	-0,7	+4,4	-0,6
	I-IV	1 913	127	2 039	61,22	49,26	60,50	-2,8	+2,2	-2,5

Taulukko 2J. Tienpäälystysalan työntekijöiden lukumäärät ja kokonaistuntiansiot ja ansioiden muutokset vuodesta 1992 lähtien
Tabell 2J. Antalet arbetstagare och totaltimförtjänster inom vägbelägringsbranschen och förändring i förtjänsterna från och med år 1992

Vuosi ja neljännes År och kvartal	Lukumäärät Antal			Kokonaistuntiansio, mk Totaltimförtjänst, mk			Muutos edellisestä neljänneksestä / vuodesta % Förändring från föregående kvartal / år %		
	Miehet Män	Naiset Kvinnor	Yhteensä Summa	Miehet Män	Naiset Kvinnor	Yhteensä Summa	Miehet Män	Naiset Kvinnor	Yhteensä Summa
1992 I	205	8	213	47,45	.	47,05	-	-	-
II	1 287	66	1 353	56,23	34,85	55,31	+18,5	-	+17,6
III	1 986	140	2 126	57,89	34,73	56,77	+3,0	-0,3	+2,6
IV	626	22	648	51,13	35,87	50,64	-11,7	+3,3	-10,8
I-IV	1 026	59	1 085	53,18	35,12	52,44	-	-	-

Taulukko 2K. Vedeneristysalan työntekijöiden lukumäärät ja kokonaistuntiansiot ja ansioiden muutokset vuodesta 1992 lähtien
Tabell 2K. Antalet arbetstagare och totaltimförtjänster inom vattenisoleringsbranschen och förändring i förtjänsterna från och med år 1992

Vuosi ja neljännes År och kvartal	Lukumäärät Antal			Kokonaistuntiansio, mk Totaltimförtjänst, mk			Muutos edellisestä neljänneksestä / vuodesta % Förändring från föregående kvartal / år %		
	Miehet Män	Naiset Kvinnor	Yhteensä Summa	Miehet Män	Naiset Kvinnor	Yhteensä Summa	Miehet Män	Naiset Kvinnor	Yhteensä Summa
1992 I	370	1	371	60,00	.	59,97	-	-	-
II	650	-	650	63,34	-	63,34	+5,6	-	+5,6
III	730	1	731	61,24	.	61,21	-3,3	-	-3,4
IV	468	2	470	55,52	.	55,49	-9,3	-	-9,3
I-IV	555	1	556	60,03	.	60,00	-	-	-

Taulukko 2L. Asfalttialan työntekijöiden lukumäärät ja kokonaistuntiansiot ja ansioiden muutokset vuodesta 1970 lähtien¹⁾
Tabell 2L. Antalet arbetstagare och totaltimförtjänster inom asfalteringsbranschen och förändring i förtjänsterna från och med år 1970¹⁾

Vuosi ja neljännes År och kvartal	Lukumäärät Antal			Kokonaistuntiansio, mk Totaltimförtjänst, mk			Muutos edellisestä neljänneksestä / vuodesta % Förändring från föregående kvartal / år %			
	Miehet Män	Naiset Kvinnor	Yhteensä Summa	Miehet Män	Naiset Kvinnor	Yhteensä Summa	Miehet Män	Naiset Kvinnor	Yhteensä Summa	
1970	1 129	22	1 150	7,50	4,18	7,44	+7,1	+11,2	+7,1	
1971	874	15	889	8,35	4,82	8,29	+11,3	+15,3	+11,4	
1972	1 128	47	1 140	10,20	5,09	10,22	+22,2	+5,6	+23,3	
1973	1 330	9	1 339	11,72	..	11,68	+14,9	+21,0	+14,3	
1974	1 486	19	1 505	13,71	8,50	13,66	+17,0	+38,0	+17,0	
1975	1 361	21	1 382	15,74	9,74	15,68	+14,8	+14,6	+14,8	
1976	1 181	27	1 208	17,01	10,88	16,92	+8,1	+11,7	+7,9	
1977	1 057	21	1 077	18,45	10,87	18,37	+8,5	-0,1	+8,6	
1978	1 221	33	1 254	19,86	13,48	19,75	+7,6	+24,0	+7,5	
1979	1 234	30	1 264	21,01	13,11	20,89	+5,8	-2,8	+5,8	
1980	1 184	30	1 214	22,86	14,57	22,75	+8,8	+11,1	+8,9	
1981	1 367	29	1 396	25,48	15,91	25,37	+11,5	+9,2	+11,5	
1982	1 328	29	1 357	27,62	17,69	27,49	+8,4	+11,2	+8,4	
1983	1 453	27	1 480	30,73	20,65	30,61	+11,3	+16,7	+11,3	
1984	I	791	15	806	31,63	21,99	31,54	+0,0	+7,3	+0,2
	II	1 849	47	1 896	34,37	21,86	34,21	+8,7	-0,6	+8,5
	III	2 393	79	2 472	34,68	21,74	34,44	+0,9	-0,5	+0,7
	IV	1 647	28	1 675	34,19	21,31	34,08	-1,4	-2,0	-1,0
	I-IV	1 670	42	1 712	33,72	21,73	33,57	+9,7	+5,2	+9,7
1985	I	775	21	796	33,15	22,91	33,02	-3,0	+7,5	-3,0
	II	1 890	42	1 932	36,09	24,12	35,94	+8,9	+5,3	+8,8
	III	2 267	63	2 330	37,38	24,38	37,17	+3,6	+1,1	+3,4
	IV	1 675	28	1 703	36,52	24,77	36,43	-2,3	+1,6	-2,0
	I-IV	1 652	39	1 690	35,79	24,05	35,64	+6,1	+10,7	+6,2
1986	I	818	11	829	35,85	24,92	35,75	-1,9	+0,6	-1,9
	II	1 772	37	1 809	38,05	24,96	37,88	+6,1	+0,2	+6,0
	III	2 257	94	2 351	40,18	24,72	39,77	+5,6	-1,0	+5,0
	IV	1 817	31	1 848	38,25	24,82	38,13	-4,8	+0,4	-4,1
	I-IV	1 666	43	1 709	38,08	24,86	37,88	+6,4	+3,4	+6,3
1987	I	772	9	781	37,97	..	37,86	-0,7	+3,3	-0,7
	II	1 678	33	1 711	40,07	26,92	39,90	+5,5	+5,0	+5,4
	III	2 587	131	2 718	42,95	26,03	42,43	+7,2	-3,3	+6,3
	IV	1 936	38	1 974	41,56	27,27	41,35	-3,2	+4,8	-2,5
	I-IV	1 743	53	1 796	40,64	26,47	40,39	+6,7	+6,5	+6,6
1988	I	812	11	823	40,57	26,68	40,45	-2,4	-2,2	-2,2
	II	2 206	66	2 272	45,76	28,46	45,35	+12,8	+6,7	+12,1
	III	2 769	108	2 877	48,11	30,43	47,61	+5,1	+6,9	+5,0
	IV	1 700	27	1 727	46,90	29,61	46,69	-2,5	-2,7	-1,9
	I-IV	1 872	53	1 925	45,34	28,80	45,03	+11,6	+8,8	+11,5
1989	I	918	13	931	46,55	27,84	46,30	-0,8	-6,4	-0,8
	II	1 468	62	1 530	50,42	31,43	49,73	+8,3	+12,9	+7,4
	III	2 889	116	3 005	51,99	31,93	51,42	+3,1	+1,6	+3,4
	IV	1 679	34	1 713	52,11	30,61	51,80	+0,2	-4,3	+0,7
	I-IV	1 739	56	1 795	50,27	30,45	49,81	+10,9	+5,7	+10,6
1990	I	904	13	917	51,70	30,95	51,47	-0,8	+1,1	-0,6
	II	2 690	123	2 813	54,65	33,02	53,95	+5,7	+6,7	+4,8
	III	3 200	156	3 356	57,78	40,25	57,02	+5,7	+21,9	+5,7
	IV	1 883	42	1 925	57,19	36,87	56,86	-1,0	-8,4	-0,3
	I-IV	2 169	84	2 253	55,33	35,27	54,83	+10,1	+15,8	+10,1
1991	I	784	19	803	55,02	35,24	54,70	-3,8	-4,4	-3,8
	II	2 402	96	2 498	56,65	35,15	56,07	+3,0	-0,3	+2,5
	III	2 667	129	2 796	58,94	35,79	58,10	+4,0	+1,8	+3,6
	IV	1 404	27	1 431	55,56	38,28	55,30	-5,7	+7,0	-4,8
	I-IV	1 814	68	1 882	56,54	36,12	56,04	+2,2	+2,4	+2,2
1992	I	575	9	584	54,96	..	54,68	-1,1	..	-1,1
	II	1 937	66	2 003	58,37	34,85	57,65	+6,2	..	+5,4
	III	2 716	141	2 857	58,67	37,74	57,77	+0,5	-0,3	+0,2
	IV	1 094	24	1 118	53,14	35,64	52,82	-9,4	+2,6	-8,6
	I-IV	1 581	60	1 641	56,29	35,19	55,73	-0,4	-2,6	-0,6

1) Vanhan luokituksen mukaan – Enligt den gamla indelningen

Taulukko 2M. Maa- ja vesirakennusalan työntekijöiden lukumäärät ja kokonaistuntiansiot ja ansioiden muutokset vuodesta 1984 lähtien
Tabell 2M. Antalet arbetstagare och totaltimförtjänster inom anläggningsbranschen och förändring i förtjänsterna från och med år 1984

Vuosi ja neljännes År och kvartal	Lukumäärät Antal			Kokonaistuntiansio, mk Totaltimförtjänst, mk			Muutos edellisestä neljänneksestä / vuodesta % Förändring från föregående kvartal / år %		
	Miehet Män	Naiset Kvinnor	Yhteensä Summa	Miehet Män	Naiset Kvinnor	Yhteensä Summa	Miehet Män	Naiset Kvinnor	Yhteensä Summa
1984	2 100	51	2 151	32,48	23,11	32,37	-	-	-
1985 I	2 441	58	2 499	33,81	23,44	33,68	+1,0	-1,2	+0,9
II	2 922	71	2 993	35,12	24,39	35,01	+3,9	+4,1	+3,9
III	3 675	82	3 757	35,83	25,91	35,71	+2,0	+6,2	+2,0
IV	3 215	68	3 283	35,63	25,03	35,52	-0,6	-3,4	-0,5
I-IV ..	3 063	70	3 133	35,10	24,69	34,98	+8,1	+6,8	+8,1
1986 I	2 807	51	2 858	36,33	25,27	36,22	+2,0	+1,0	+2,0
II	3 515	72	3 587	37,39	26,71	37,28	+2,9	+5,7	+2,9
III	3 229	77	3 306	37,12	27,02	37,00	-0,7	+1,2	-0,8
IV	2 872	56	2 928	36,74	26,90	36,65	-1,0	-0,4	-0,9
I-IV ..	3 106	64	3 170	36,90	26,48	36,79	+5,1	+7,2	+5,2
1987 I	2 763	62	2 825	38,03	27,21	37,91	+3,5	+1,2	+3,4
II	3 326	68	3 394	39,96	28,43	39,84	+5,1	+4,5	+5,1
III	3 775	66	3 841	40,44	29,05	40,32	+1,2	+2,2	+1,2
IV	3 436	50	3 486	40,89	31,13	40,82	+1,1	+7,2	+1,2
I-IV ..	3 325	62	3 387	39,83	28,96	39,72	+7,9	+9,4	+8,0
1988 I	3 450	49	3 499	41,14	29,33	41,04	+0,6	-5,8	+0,5
II	3 190	68	3 258	42,28	29,43	42,14	+2,8	+0,3	+2,7
III	3 329	56	3 385	42,73	29,77	42,59	+1,1	+1,2	+1,1
IV	3 666	51	3 717	44,79	31,62	44,67	+4,8	+6,2	+4,9
I-IV ..	3 409	56	3 465	42,74	30,04	42,61	+7,3	+3,7	+7,3
1989 I	2 755	40	2 795	44,90	32,19	44,80	+0,2	+1,8	+0,3
II	3 738	66	3 804	46,58	36,37	46,47	+3,7	+13,0	+3,7
III	3 770	74	3 844	47,29	36,05	47,13	+1,5	-0,9	+1,4
IV	3 369	52	3 421	48,51	36,88	48,40	+2,6	+2,3	+2,7
I-IV ..	3 408	58	3 466	46,82	35,37	46,70	+9,5	+17,7	+9,6
1990 I	3 072	61	3 133	48,80	34,24	48,66	+0,6	- 7,2	+0,5
II	3 596	64	3 660	49,85	35,08	49,71	+2,2	+2,5	+2,2
III	4 014	89	4 103	49,90	34,79	49,72	+0,1	-0,8	+0,0
IV	3 643	79	3 722	51,86	38,56	51,70	+3,9	+10,8	+4,0
I-IV ..	3 581	73	3 655	50,10	35,67	49,95	+7,0	+0,8	+7,0
1991 I	3 211	55	3 266	51,52	36,86	51,38	-0,7	- 4,4	-0,6
II	3 097	56	3 153	50,96	38,58	50,83	-1,1	+ 4,7	-1,1
III	2 291	50	2 341	52,13	37,68	51,96	+2,3	-2,3	+2,2
IV	3 075	45	3 120	51,40	38,12	51,27	-1,4	+1,2	-1,3
I-IV ..	2 919	52	2 970	51,50	37,81	51,36	+2,8	+6,0	+2,8
1992 I	2 617	60	2 677	51,88	37,66	51,66	+0,9	-1,2	+0,8
II	2 714	57	2 771	51,98	38,71	51,82	+0,2	2,8	+0,3
III	3 019	63	3 082	50,94	37,83	50,79	-2,0	-2,3	-2,0
IV	2 547	44	2 591	50,95	36,84	50,77	+0,0	-2,6	-0,0
I-IV ..	2 724	56	2 780	51,44	37,76	51,26	-0,1	-0,1	-0,2

Taulukko 2N. Lasitus- ja hiomoalan työntekijöiden lukumäärät ja kokonaistuntiansiot ja ansioiden muutokset vuodesta 1982 lähtien

Tabell 2N. Antalet arbetstagare och totaltimförtjänst inom glasning och slipning och förändring i förtjänsterna från och med år 1982

Vuosi ja neljännes År och kvartal	Lukumäärät Antal			Kokonaistuntiansio, mk Totaltimförtjänst, mk			Muutos edellisestä neljänneksestä / vuodesta % Förändring från föregående kvartal / år %		
	Miehet Män	Naiset Kvinnor	Yhteensä Summa	Miehet Män	Naiset Kvinnor	Yhteensä Summa	Miehet Män	Naiset Kvinnor	Yhteensä Summa
1982	389	32	421	22,13	19,42	21,94	-	-	-
1983	362	30	392	24,54	21,50	24,32	+10,9	+10,7	+10,8
1984 I	379	31	410	25,19	22,58	25,00	-2,1	+0,9	-1,8
II	236	21	257	26,24	24,43	26,11	+4,2	+8,2	+4,4
III	386	29	415	27,04	24,13	26,85	+3,0	-1,2	+2,8
IV	372	28	400	27,16	24,45	26,99	+0,4	+1,3	+0,5
I-IV	343	27	370	26,41	23,90	26,24	+7,6	+11,2	+7,9
1985 I	273	21	294	27,67	25,26	27,49	+1,9	+3,3	+1,9
II	395	27	422	29,23	26,55	29,06	+5,6	+5,1	+5,7
III	427	31	458	29,75	26,52	29,56	+1,8	-0,1	+1,7
IV	443	31	474	29,84	26,85	29,63	+0,3	+1,2	+0,2
I-IV	384	28	412	29,12	26,30	28,94	+10,3	+10,0	+10,3
1986 I	410	31	441	29,57	26,47	29,37	-0,9	-1,4	-0,9
II	382	29	411	30,95	27,94	30,75	+4,7	+5,6	+4,7
III	415	31	446	31,01	28,21	30,84	+0,2	+1,0	+0,3
IV	429	29	458	31,85	29,27	31,70	+2,7	+3,8	+2,8
I-IV	409	30	439	30,84	27,97	30,66	+5,9	+6,3	+5,9
1987 I	406	29	435	31,57	29,07	31,41	-0,9	-0,7	-0,9
II	403	27	430	32,59	30,01	32,42	+3,2	+3,2	+3,2
III	403	27	430	32,89	30,26	32,74	+0,9	+0,8	+1,0
IV	424	28	452	33,75	30,89	33,58	+2,6	+2,1	+2,6
I-IV	409	28	437	32,70	30,06	32,54	+6,0	+7,5	+6,1
1988 I	376	25	401	33,79	30,63	33,60	+0,1	-0,8	+0,1
II	390	28	418	35,59	32,48	35,39	+5,3	+6,0	+5,3
III	400	30	430	35,66	32,58	35,45	+0,2	+0,3	+0,2
IV	405	27	432	36,61	32,83	36,41	+2,7	+0,8	+2,7
I-IV	393	28	420	35,41	32,13	35,21	+8,3	+6,9	+8,2
1989 I	469	34	503	37,02	34,42	36,84	+1,1	+4,8	+1,2
II	493	36	529	38,81	35,54	38,61	+4,8	+3,3	+4,8
III	487	43	530	39,26	35,21	39,00	+1,2	-0,9	+1,0
IV	468	39	507	41,00	37,08	40,70	+4,4	+5,3	+4,4
I-IV	479	38	517	39,02	35,56	38,79	+10,2	+10,7	+10,2
1990 I	480	36	516	40,55	36,94	40,31	- 1,1	- 0,4	- 1,0
II	517	35	552	43,74	38,02	43,37	+7,9	+2,9	+7,6
III	519	39	558	42,51	38,71	42,26	-2,8	+1,8	-2,6
IV	515	37	552	45,30	40,55	45,00	+6,6	+4,8	+6,5
I-IV	508	37	545	43,03	38,56	42,74	+10,3	+8,4	+10,2
1991 I	432	37	469	45,64	40,87	45,28	+0,8	+0,8	+0,6
II	436	35	471	46,36	41,50	46,06	+1,6	+1,5	+1,7
III	378	32	410	46,40	41,35	46,02	+0,1	-0,4	-0,1
IV	371	31	402	46,43	43,46	46,23	+0,1	+5,1	+0,5
I-IV	404	34	438	46,21	41,80	45,90	+7,4	+8,4	+7,4
1992 I	334	23	357	46,90	44,04	46,75	+1,0	+1,3	+1,1
II	300	19	319	46,55	43,64	46,39	-0,7	-0,9	-0,8
III	337	20	357	46,28	43,82	46,15	-0,6	-0,4	-0,5
IV	272	18	290	46,74	44,61	46,61	+1,0	+1,8	+1,0
I-IV	311	20	331	46,62	44,03	46,48	+0,9	+5,3	+1,3

TILASTOKESKUS

Taulukko 20 Rakennusalan työntekijöiden lukumäärät, säännöllisen työtajan ansio, kokonaistuntiansiot,sopimusaloittain ja ikäluokittain 4. neljännes 1992
 Tabell 20 Antal arbetstagare inom byggnadsbranschen, förtjänster för ordinarie arbetstid, totaltimförtjänst efter avtalsområde och åldersgrupp under 4e kvartalet 1992

Sopimusala Paikkakuntaluokka Avtalsområde Dyrortklass	Tehdyitä työajalta maksetut ansiot mk/tunti Utbetalad lön för arbetad tid mk/timme								
	Miehet - Män			Naiset - Kvinnor			Yhteensä - Sammanlagt		
	Lkm Antal	Säänn. työaika Ordinarie arbetstid	Kokon. työaika Total arbetstid	Lkm Antal	Säänn. työaika Ordinarie arbetstid	Kokon. työaika Total arbetstid	Lkm Antal	Säänn. työaika Ordinarie arbetstid	Kokon. työaika Total arbetstid
Yhteensä Sammanlagt	27954	57,28	58,09	1207	43,40	43,70	29161	56,76	57,55
- 19	384	41,02	41,65	34	37,60	37,90	418	40,88	41,50
20 - 24	2432	48,52	49,35	112	40,18	40,58	2544	48,25	49,06
25 - 29	4150	55,05	55,92	110	44,94	45,29	4260	54,81	55,67
30 - 34	3726	57,17	58,00	126	43,60	43,81	3852	56,78	57,60
35 - 39	3973	58,52	59,30	150	43,84	44,13	4123	57,99	58,75
40 - 44	4756	60,02	60,92	175	43,28	43,61	4931	59,47	60,35
45 - 49	3772	60,28	61,18	177	43,31	43,80	3949	59,57	60,44
50 - 54	2611	59,20	59,89	143	42,77	42,91	2754	58,43	59,09
55 - 59	1626	57,70	58,16	121	45,59	45,84	1747	56,89	57,33
60 -	524	56,42	56,89	59	42,50	42,73	583	54,97	55,43
Talonrakennusala Husbyggande	17017	57,14	57,80	979	42,88	43,19	17996	56,42	57,06
- 19	270	41,07	41,56	20	38,64	38,64	290	40,98	41,45
20 - 24	1520	48,15	48,82	89	39,71	40,07	1609	47,81	48,47
25 - 29	2362	54,81	55,49	69	42,24	42,70	2431	54,51	55,19
30 - 34	2181	57,34	57,99	90	42,46	42,67	2271	56,84	57,47
35 - 39	2454	58,67	59,34	112	42,35	42,71	2566	57,94	58,59
40 - 44	2872	59,87	60,63	153	42,98	43,30	3025	59,04	59,78
45 - 49	2254	60,42	61,15	154	43,34	43,82	2408	59,39	60,10
50 - 54	1639	58,65	59,23	134	42,80	42,95	1773	57,52	58,08
55 - 59	1095	57,29	57,70	106	45,44	45,70	1201	56,27	56,67
60 -	370	56,87	57,21	52	43,17	43,43	422	55,14	55,47
Sähköasennusala- Elinstallation	3526	61,77	63,13	26	45,28	45,38	3552	61,67	63,02
- 19	15	49,02	51,62	4	.	.	19	48,28	50,76
20 - 24	256	52,35	53,97	1	.	.	257	52,32	53,94
25 - 29	653	60,51	62,04	4	.	.	657	60,43	61,95
30 - 34	557	61,55	62,97	6	.	.	563	61,31	62,73
35 - 39	534	62,24	63,37	5	.	.	539	62,14	63,26
40 - 44	667	63,41	64,72	.	.	.	667	63,41	64,72
45 - 49	458	64,18	65,53	3	.	.	461	64,07	65,41
50 - 54	232	64,53	66,03	1	.	.	233	64,50	66,00
55 - 59	118	64,62	65,45	2	.	.	120	64,25	65,07
60 -	36	58,82	59,20	.	.	.	36	58,82	59,20
Putkiasennusala- Rörinstallation	1937	61,98	62,64	12	49,29	49,84	1949	61,93	62,58
- 19	13	48,13	48,16	.	.	.	13	48,13	48,16
20 - 24	162	52,04	53,03	1	.	.	163	51,99	52,98
25 - 29	256	58,21	58,99	7	.	.	263	58,03	58,82
30 - 34	240	60,33	60,83	2	.	.	242	60,28	60,78
35 - 39	254	62,29	63,01	1	.	.	255	62,28	63,01
40 - 44	345	64,64	65,20	.	.	.	345	64,64	65,20
45 - 49	300	66,14	66,91	.	.	.	300	66,14	66,91
50 - 54	220	66,92	67,49	1	.	.	221	66,88	67,46
55 - 59	118	59,99	60,20	.	.	.	118	59,99	60,20
60 -	29	61,51	62,07	.	.	.	29	61,51	62,07
Maalausala - Måleribranschen	1561	60,63	60,85	104	50,16	50,31	1665	59,93	60,15
- 19	26	38,52	38,63	3	.	.	29	39,19	39,30
20 - 24	143	52,95	53,10	8	.	.	151	52,69	52,84
25 - 29	266	55,80	56,01	22	51,58	51,64	288	55,41	55,61
30 - 34	220	59,38	59,81	18	51,87	52,16	238	58,75	59,17
35 - 39	219	58,95	59,20	18	53,41	53,45	237	58,52	58,75
40 - 44	196	67,71	67,88	10	50,47	50,85	206	66,77	66,95
45 - 49	209	64,65	64,90	9	.	.	218	63,88	64,14
50 - 54	137	65,44	65,51	4	.	.	141	64,94	65,01
55 - 59	114	64,24	64,44	10	45,25	45,26	124	62,92	63,11
60 -	31	58,06	58,12	2	.	.	33	56,57	56,63
Tienpäälystysala Vägbeläggningsbranschen	626	49,80	51,13	22	35,27	35,87	648	49,34	50,64
- 19	9	.	.	3	.	.	12	40,48	41,56
20 - 24	53	44,96	46,20	5	.	.	58	44,15	45,37
25 - 29	127	49,37	50,60	2	.	.	129	49,00	50,23
30 - 34	126	49,96	51,38	4	.	.	130	49,49	50,86
35 - 39	78	50,34	51,76	2	.	.	80	50,07	51,47
40 - 44	88	50,22	51,77	2	.	.	90	50,09	51,63
45 - 49	62	52,19	53,58	1	.	.	63	51,91	53,28
50 - 54	49	50,91	52,18	1	.	.	50	50,59	51,83
55 - 59	25	48,58	49,18	1	.	.	26	48,03	48,61
60 -	9	.	.	1	.	.	10	52,46	53,78

TILASTOKESKUS

Taulukko 20 Rakennusalan työntekijöiden lukumäärät, säännöllisen työtajan ansiot, kokonaistuntiansiot, sopimusaloittain ja ikäluokittain 4. neljännes 1992
 Tabell 20 Antal arbetstagare inom byggnadsbranschen, förtjänster för ordinarie arbetstid, totaltimförtjänst efter avtalsområde och åldersgrupp under 4e kvartalet 1992

Sopimusala Paikkakuntaluokka	Tehdyttä työtajalta maksetut ansiot mk/tunti Utbetald lön för arbetad tid mk/timme								
	Miehet - Män			Naiset - Kvinnor			Yhteensä - Sammanlagt		
	Lkm Antal	Säänn. työaika Ordinarie arbetstid	Kokon. työaika Total arbetstid	Lkm Antal	Säänn. työaika Ordinarie arbetstid	Kokon. työaika Total arbetstid	Lkm Antal	Säänn. työaika Ordinarie arbetstid	Kokon. työaika Total arbetstid
Vedeneristysala									
Vattanisoleringsbransche	468	55,46	55,52	2	.	.	470	55,42	55,49
- 19	1	.	.	1	.	.	2	.	.
20 - 24	41	46,70	46,76	1	.	.	42	46,63	46,69
25 - 29	99	52,65	52,71	-	.	.	99	52,65	52,71
30 - 34	52	52,59	52,69	-	.	.	52	52,59	52,69
35 - 39	74	60,08	60,14	-	.	.	74	60,08	60,14
40 - 44	83	59,38	59,47	-	.	.	83	59,38	59,47
45 - 49	64	56,85	56,93	-	.	.	64	56,85	56,93
50 - 54	39	59,85	59,91	-	.	.	39	59,85	59,91
55 - 59	12	56,66	56,66	-	.	.	12	56,66	56,66
60 -	3	.	.	-	.	.	3	.	.
Maa- ja vesirakennusala									
Anläggningsbranschen	2547	49,52	50,95	44	36,47	36,84	2591	49,36	50,77
- 19	47	37,91	39,13	3	.	.	50	37,72	38,92
20 - 24	231	43,23	44,51	7	.	.	238	43,09	44,37
25 - 29	338	47,10	48,55	2	.	.	340	47,08	48,53
30 - 34	303	48,82	50,28	5	.	.	308	48,63	50,07
35 - 39	313	50,41	51,84	7	.	.	320	50,20	51,61
40 - 44	460	52,10	53,73	10	37,34	38,00	470	51,94	53,56
45 - 49	402	51,40	53,07	5	.	.	407	51,19	52,84
50 - 54	277	51,40	52,39	1	.	.	278	51,39	52,39
55 - 59	132	50,21	51,17	-	.	.	132	50,21	51,17
60 -	44	49,67	51,26	4	.	.	48	48,75	50,20
Lasitus- ja hiomoala									
Glasning och slipning	272	46,24	46,74	18	44,15	44,61	290	46,11	46,61
- 19	3	.	.	-	.	.	3	.	.
20 - 24	26	41,68	42,03	-	.	.	26	41,68	42,03
25 - 29	49	44,09	44,41	4	.	.	53	43,90	44,21
30 - 34	47	46,30	46,71	1	.	.	48	46,10	46,50
35 - 39	47	49,28	49,76	5	.	.	52	48,71	49,14
40 - 44	45	47,07	47,98	-	.	.	45	47,07	47,98
45 - 49	23	47,80	48,32	5	.	.	28	47,18	47,80
50 - 54	18	47,41	47,74	1	.	.	19	47,15	47,47
55 - 59	12	46,63	47,42	2	.	.	14	47,87	48,71
60 -	2	.	.	-	.	.	2	.	.

Tilaston tuotantotapa

Tietojen keruumenetelmä ja tilastointijakso

Teollisuuden ja Työntajain Keskusliitto (TT) kerää jäsenyrityksiltään työntekijäkohtaiset tiedot ja ne kattavat koko vuosineljänneksen. Tilastokeskus saa aineiston luokiteltuna summätiedostona.

Tiedustelun kohdejoukko

TT:n tiedustelun piiriin kuuluvat sekä tunti- että kausipalkatut työntekijät. Tilastossa eivät ole mukana oppilaat, harjoittelijat eivätkä nuoret työntekijät.

Tilaston tietosisältö

Tilastokeskuksen käytössä oleva magneettinauhatiedoston sisältö:

Luokitukset

- toimiala
- paikkakuntaluokitus
- sukupuoli
- ikäryhmä

Summatiedot

- lukumäärät
- aikatyötunnit ja -palkat
- urakkiotyötunnit ja -palkat
- palkkiotyötunnit ja -palkat
- ylityötunnit ja -korotusosat
- sunnuntaityötunnit ja -korotusosat
- työaikaan liittyvät lisät kuten esim. vuorotyölisä
- muut erilliset lisät kuten olosuhdelisät

TT:n tiedustelussa kysytään lisäksi yrityksen sijaintikunta, työntekijän työsuhteen pituus, työehtosopimuksen mukainen palkkaryhmä, alakohtainen ammattinimike, työaika- muoto sekä erällä aloilla myös työehtosopimuksen mukainen henkilökohtainen tariffipalkka.

Ansiokäsitteet

Tilastossa käytetään kahta tehdyn työajan ansiokäsitettä:

- säännöllisen työajan ansio ja
- kokonaisansio.

Säännöllisen työajan ansio sisältää aika-, urakka- ja palkkiotyöstä säännölliseltä tehdyttä työajalta maksetut palkat vuorotyö- ja olosuhdelisineen. Säännöllisen työajan ansioon sisältyvät tässä tilastossa myös sunnuntai- ja ylityöpal- kan peruosat, mutta ei korotusosia. Ansiotiedot esitetään laskettuna tehtyä työtuntia kohti.

Kokonaisansio sisältää edellisen lisäksi sunnuntai- ja yli- työpalkan korotusosat. Kolmantena ansiokäsitteenä (taulu- kossa 1E) on käytetty kokonaisansiota arkipyhäkorvauksi- neen; tällöin kokonaisansioon on lisätty arvioidut arkipyhä- korvaukset.

Statistikproduktion

Uppgiftsinsamlingsmetod och statistikperiod

Industrins och Arbetsgivarnas Centralförbund (TT) samlar av sina medlemsföretag in uppgifter om arbetstagarna. Dessa uppgifter samlas in kvartalsvis. Statistikcentralen får materialet i form av klassificerad summafil.

Målgrupp

TT:s förfrågan gäller både arbetstagare med timlön och med periodslön. Statistiken innehåller inte lärlingar, prakti- kanter eller unga arbetstagare.

Innehållet i statistiken

Innehållet i Statistikcentralens magnetbandsfil:

Klassificeringar

- näringsgren
- dyrtidsklass
- kön
- åldersgrupp

Summauppgifter

- antal
- tidsarbetstimmar och -löner
- ackordsarbetstimmar och -löner
- premiearbetstimmar och -löner
- övertidstimmar och -förhøjningsdelar
- söndagsarbetstimmar och -förhøjningsdelar
- tillägg i anslutning till arbetstid, t.ex. skiftarbetstillägg
- övriga tillägg, t.ex. miljöstillägg

I TT:s förfrågan ställs även frågor om den kommun där företaget är beläget, arbetsförhållandets längd, lönegrupp enligt arbetskollektivavtal, yrkesbenämning efter bransch, arbetstidsform och inom vissa branscher även den personli- ga tarifflönen enligt kollektivavtal.

Förtjänstbegreppen

I statistiken används två förtjänstbegrepp för arbetad tid:

- förtjänst för ordinarie arbetstid och
- totalförtjänst.

Förtjänsten för ordinarie arbetstid innehåller löner för tids-, ackords- och premiearbete samt skiftarbets- och miljöstill- lägg. I förtjänsten för ordinarie arbetstid ingår också grund- delarna för söndags- och övertidslöner, men inte förhöj- ningsdelar. Förtjänstuppgifterna ges i form av lön per arbe- tad timme.

Totalförtjänsten inkluderar utöver de ovannämnda löne- grunderna även förhöjningsdelarna för söndags- och över- tidslön. Ett tredje förtjänstbegrepp (tabell 1E) är begreppet totalförtjänst inkl. ersättning för söckenhelg; till totalför- tjänsten läggs den uppskattade ersättningen för söckenhelg.

Postitus
2 lk kirje

PMM
Sopimus
00100/693

SVT Suomen Virallinen Tilasto
Finlands Officiella Statistik
Official Statistics of Finland

Statistics Finland 

Wages and salaries
Fourth quarter 1993:11

Tiedustelut – Förfrågningar

Anne Suhtala
(90) 17 341

Julkaisujen myynti:

Försäljning:

Hinta – Pris

Tilastokeskus
PL 504
00101 Helsinki
Puh. (90) 173 41

Statistikcentralen
PB 504
00101 Helsingfors
Tel. (90) 173 41

60 mk

ISSN 0784-8374
= Palkat
ISSN 1235-7294