

tilastotiedotus statistisk rapport

Tilastoarkisto
Statistikarkivet

ISSN 0355-2284

**Tilastokeskus
Statistikcentralen**

1980

Tiedustelut-Förfrågningar
Ursula Wahlman
90-580 0208

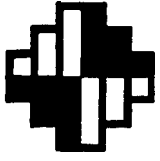
Päiväys-Datum
19.5.1980

N:o-Nr
LI 1980:16

**Majoitusliikkeiden
kapasiteetti 1980**

**Härbärgeringsställen
kapacitet 1980**

**Capacity of professional tourist
accommodation 1980**



tilastotiedotus statistisk rapport

ISSN 0355-2284

**Tilastokeskus
Statistikcentralen**

1980

Tiedustelut-Förfrågningar
Ursula Wahlman
90-580 0208

Päiväys-Datum
19.5.1980

N:o-Nr
LI 1980:16

**Majoitusliikkeiden
kapasiteetti 1980**

**Härbärgeringsställen
kapacitet 1980**

**Capacity of professional tourist
accommodation 1980**

Majoitusliikkeiden kapasiteetti v. 1980

Majoitustilasto käsittää kaikki ne majoitusliikkeet, joilta asetus majoitus- ja ravitsemusliikkeistä (502/69) edellyttää elinkeinoluvan. Näitä ovat hotellit, motellit, makustajakodit ja moottorimajat. Majoitusliikkeiden kapasiteettitilasto sisältää lääneittäiset tiedot edellä mainittujen majoitusliikkeiden lukumääristä sekä huoneiden ja vuoteiden luvut. Vuoden 1979 loppuun asti yömajat sisältyivät tilastoon. Tämän vuoden alusta alkaen ei yömajoilta enää kerätä tietoja, koska suurin osa niistä on sosiaalisia laitoksia, joiden toiminta poikkeaa oleellisesti muusta majoitustoiminnasta. Matkailua palvelevat Helsingin Stadionin yömaja ja Turun Kaupungin retkeilymaja ovat edelleen tilastossa mukana. Niitä koskevat tiedot sisältyvät matkustajakotien ryhmään.

Tätä julkaisua varten tiedot on kerätty vuoden vaihteessa 1979–1980. Tilastossa on mukana myös vuoden vaihteessa suljettuna oleva majoituskapasiteetti (osan vuotta käytössä olevat). Koska moottorimajoja on vain 24 ja niistäkin on 10 osan vuotta toimivia, ovat niitä koskevat tiedot tauluissa yhdistetty matkustajakotitietojen kanssa.

Kaikista tilastossa mukana olevista majoitusliikkeistä on Helsingissä noin 5 %; vastaava prosenttiluku huoneiden osalta on 12 ja vuoteiden osalta 11.

Tauluista 3–6 ilmenee, että kaikista majoitusliikkeistä 41 %:ssa (v. 1979 45 %:ssa) on alle 30 vuodetta vastaavan luvun ollessa hotellien osalta 28 % (v. 1979 30 %), motellien osalta 37 % (v. 1979 43 %) ja matkustajakotien ja moottorimajojen yhteismäärän osalta 57 % (v. 1979 61 %).

Oheinen kuvio kuvaa tarkemmin eri lajisten majoitusliikkeiden jakautumista vuodeluvun mukaan. Pylväät on saatu laskemalla kunkin majoitusliikelajin kokonaismäärästä eri vuodelukuryhmien prosenttinen osuus. Samoin on laskettu kaikkien majoitusliikkeiden prosenttiset osuudet.

Härbärgeringsstälernas kapacitet år 1980

Härbärgeringsstatistiken omfattar alla de härbärgeringsställen, för vilka näringstillstånd förutsatts enligt förordningen om härbärgerings- och förplägnadsrörelsen (502/69). Dessa är hotell, motell, resandehem och motorhyddor. Statistiken över härbärgeringsstälernas kapacitet omfattar uppgifter länsvis om ovannämnda härbärgeringsställes antal samt antalet rum och bäddar. Ända till slutet av år 1979 ingick natthärbärgen i statistiken. Sedan början av detta år insamlas inte längre uppgifter av natthärbärgena, eftersom största delen av dem är sociala inrättningar, vars verksamhet väsentligt avviker från den övriga härbärgeringsverksamheten. Stadions vandrarhem i Helsingfors och Åbo stads vandrarhem ingår fortfarande i statistiken. Uppgifterna om dessa ingår i gruppen »resandehem».

Uppgifterna för denna publikation har insamlats vid årsskiftet 1979–1980. I statistiken ingår även härbärgeringskapacitet som varit stängd vid årsskiftet (i bruk en del av året). Emedan det endast finns 24 motorhyddor och 10 av dem endast är verksamma under en del av året, har uppgifterna om dem i tabellerna sammanlagits med uppgifterna om resandehem.

Av alla härbärgeringsställen som ingår i statistiken befinner sig omkring 5 % i Helsingfors; motsvarande procenttal för rummen är 12 och för bäddarna 11.

Tabellerna 3–6 visar att 41 % (45 % år 1979) av alla härbärgeringsställen är sådana som har färre än 30 bäddar. Motsvarande tal är för hotellens del 28 % (30 % år 1979), för motellens del 37 % (43 % år 1979) och för resandehemmens och motorhyddornas del sammanlagt 57 % (61 % år 1979).

Diagrammet ger en exaktare bild av fördelningen av härbärgeringsställen av olika typ enligt antalet bäddar. Stolparna har erhållits genom att beräkna den procentuella andel bäddarna utgör av det totala antalet av varje typ av härbärgeringsställen. På samma sätt har alla härbärgeringsställes procentuella andelar räknats.

Accommodation capacity in 1980

The Central Statistical Office collects data for the accommodation statistics from hotels, motels, boarding houses and motor inns. Doss-houses were included in the statistics up till 1979. Since the beginning of this year data on doss-houses are no more collected, as these are mainly social establishments and their activities essentially differ from other accommodation establishments. The data obtained for this publication apply to the situation at the turn of 1979–1980. As the motor inns' number is only 24, data on them have been combined with data on boarding houses in the tables.

Some 5 % of all accommodation establishments are found in Helsinki. In view of the total capacity of the country, Helsinki has 12 % of the rooms and 11 % of the beds.

Of all places of accommodation 41 % had less than 30 beds. The corresponding figure for hotels was 28 %, for motels 37 % and for the total of boarding houses and motor inns 57 %. The diagram on page 5 gives a more detailed description of various kinds of establishments by their number of beds.

1. Kaupungeissa olevien majoitusliikkeiden kapasiteetin prosenttinen osuus koko maan kapasiteetista
 I städer belägna härbärgeringsställens kapacitet i procent av hela landets kapacitet
Accommodation capacity in urban communes as a percentage of the capacity in the whole country

Laji Typ Type	Majoitusliikkeitä Antal härbärgeringsställen Number of units		Huoneita Antal rum Number of rooms		Vuoteita Antal bäddar Number of beds		Lisävuoteita Antal extra bäddar Number of extra beds	
	1979 %	1980 %	1979 %	1980 %	1979 %	1980 %	1979 %	1980 %
Hotellit – Hotell – <i>Hotels</i>	69	68	84	83	81	79	72	70
Motellit – Motell – <i>Motels</i>	34	33	50	50	45	49	52	47
Matkustajakodit ja moottorimajat – Resandehem och motorhyddor – <i>Boarding houses¹ and motor inns.</i>	42	42	45	44	40	42	34	39
Kaikki majoitusliikkeet – Alla härbärgeringsställen – <i>All accommodation establishments</i>	55	53	74	73	69	68	63	61

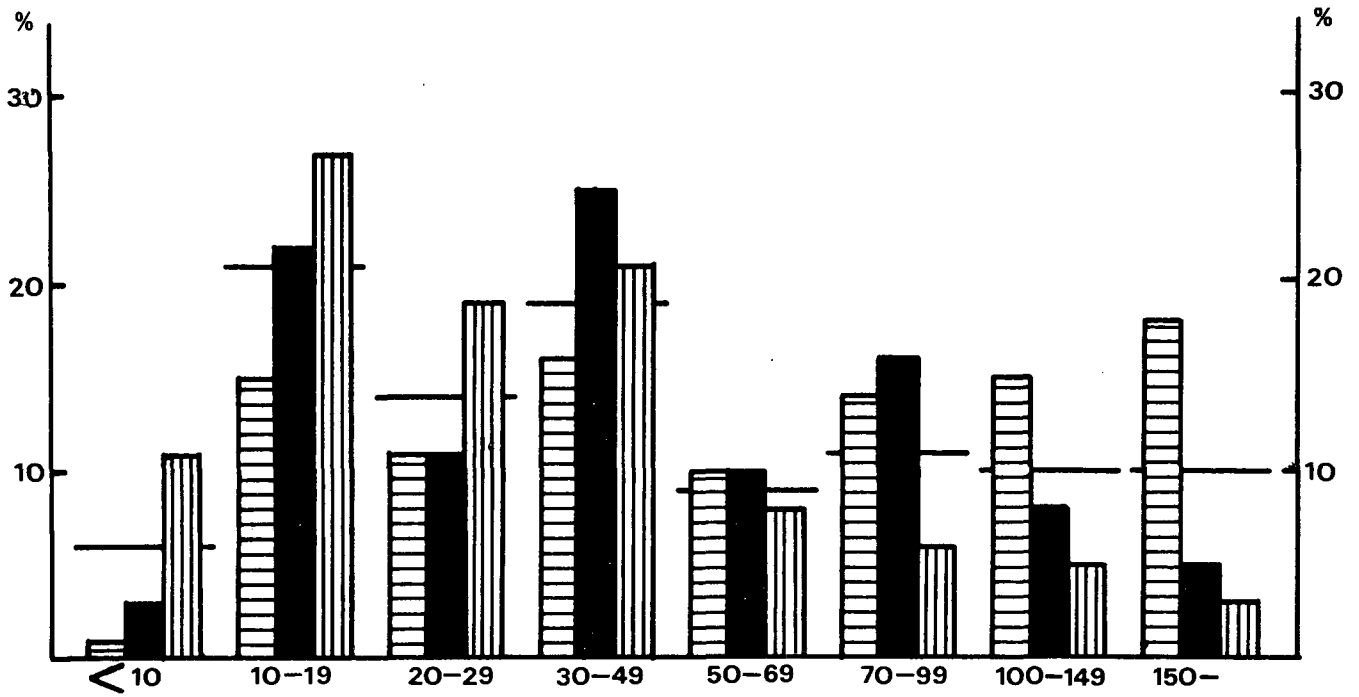
1 Lower class hotels

2. Majoitusliikkeiden kapasiteetti
 Härbärgeringsställenas kapacitet
Accommodation capacity

Laji Typ Type	Majoitusliikkeitä Antal härbärgeringsställen Number of units		Huoneita Antal rum Number of rooms		Vuoteita Antal bäddar Number of beds		Lisävuoteita Antal extra bäddar Number of extra beds	
	1979 %	1980 %	1979 %	1980 %	1979 %	1980 %	1979 %	1980 %
Hotellit – Hotell – <i>Hotels</i>	404	406	20 466	21 067	38 109	39 667	8 728	8 888
Motellit – Motell – <i>Motels</i>	65	63	1 635	1 597	3 355	3 307	1 260	1 323
Matkustajakodit ja moottorimajat – Resandehem och motorhyddor – <i>Boarding houses¹ and motor inns.</i>	360	374	5 461	5 850	12 961	14 377	2 237	2 832
Kaikki majoitusliikkeet – Alla härbärgeringsställen – <i>All accommodation establishments</i>	829	843	27 562	28 514	54 425	57 351	12 225	13 043

1 Lower class hotels

MAJOITUSLIIKKEET VUODELUVUN MUKAAN
HÄRBÄRGERINGSSTÄLLEN ENLIGT ANTAL BÄDDAR
ACCOMMODATION ESTABLISHMENTS BY NUMBER OF BEDS



— Kaikki majoitusliikkeet – Alla bärbärgeringsställen –
All accommodation establishments

▨ Hotellit – Hotell – *Hotels*

■ Motellit – Motell – *Motels*

▤ Matkustajakodit ja moottorimajat – Resandehem och
 motorhyddor – *Boarding houses¹ and motor inns*

¹ Lower class hotels

Taulu 1 Majoitusliikkeiden kapasiteetti v. 1980
 Tabell 1 Härbärgeringsställenas kapacitet år 1980
 Table 1 Accommodation capacity in 1980

Lääni Län Province	Majoitus lii- keiden luku Antal härbär- beringsställen Number of units	Huoneiden luku Antal rum Number of rooms	Vuoteiden luku Antal bäddar Number of beds	Lisävuoteiden luku Antal extra bäddar Number of extra beds
Uudenmaan – Nylands.	100	5 592	10 352	1 336
siitä – därav – of which				
Helsinki – Helsingfors	45	3 487	6 264	647
Espoo – Esbo	8	883	1 691	275
Muut kaupungit – Övriga städer – Other urban communes . .	35	771	1 519	305
Turun ja Porin – Åbo och Björneborgs.	90	3 845	7 560	1 739
siitä – därav – of which				
Turku – Åbo	18	1 774	3 550	272
Pori – Björneborg.	13	466	786	303
Muut kaupungit – Övriga städer – Other urban communes . .	31	1 137	1 957	832
Ahvenanmaa – Åland	21	689	1 402	207
siitä – därav – of which				
Maarianhamina – Mariehamn	11	477	940	180
Hämeen – Tavastehus	79	3 368	6 211	1 280
siitä – därav – of which				
Hämeenlinna – Tavastehus	8	511	1 013	144
Lahti – Lahtis.	12	580	1 039	206
Tampere – Tammerfors	16	1 547	2 727	536
Muut kaupungit – Övriga städer – Other urban communes . .	16	303	552	135
Kymen – Kymmene	56	1 809	3 656	889
siitä – därav – of which				
Kotka	7	229	479	180
Lappeenranta – Villmanstrand	8	332	676	145
Kouvola	8	314	548	50
Muut kaupungit – Övriga städer – Other urban communes . .	14	308	547	150
Mikkelin – S:t Michels	52	1 632	3 233	858
siitä – därav – of which				
Mikkeli – S:t Michel	7	305	567	184
Savonlinna – Nyslöt	11	618	1 124	196
Muut kaupungit – Övriga städer – Other urban communes . .	6	115	188	58
Pohjois-Karjalan – Norra Karelen	49	1 128	2 761	760
siitä – därav – of which				
Joensuu	8	392	677	143
Lieksa	10	208	581	199
Muut kaupungit – Övriga städer – Other urban communes . .	5	149	373	62
Kuopion – Kuopio	44	1 466	2 815	1 165
siitä – därav – of which				
Kuopio	17	654	1 274	382
Muut kaupungit – Övriga städer – Other urban communes . .	10	264	410	185

1. Taulu (jatk.) – Tabell (forts.) – Table (cont.)

Lääni Län Province	Majoitus lii- keiden luku Antal härbär- geringsställen Number of units	Huoneiden luku Antal rum Number of rooms	Vuoteiden luku Antal bäddar Number of beds	Lisävuoteiden luku Antal extra bäddar Number of extra beds
Keski-Suomen – Mellersta Finlands	48	1 657	4 146	783
siitä – därav – of which				
Jyväskylä	11	837	1 727	256
Muut kaupungit – Övriga städer – Other urban communes . .	6	83	176	41
Vaasan – Vasa	77	1 870	3 635	955
siitä – därav – of which				
Vaasa – Vasa	12	633	1 262	219
Seinäjoki	8	291	530	122
Kokkola – Karleby	7	232	418	236
Muut kaupungit – Övriga städer – Other urban communes . .	15	327	579	195
Oulun – Uleåborgs	97	2 354	4 774	1 226
siitä – därav – of which				
Oulu – Uleåborg	13	847	1 471	248
Kajaani	6	236	444	59
Muut kaupungit – Övriga städer – Other urban communes . .	13	229	437	125
Lapin – Lapplands	130	3 104	6 806	1 845
siitä – därav – of which				
Rovaniemi	12	773	1 338	271
Muut kaupungit – Övriga städer – Other urban communes . .	19	523	1 103	372
Koko maa – Hela landet – Whole country	843	28 514	57 351	13 043
Kaupungit – Städer – Urban communes	446	20 835	38 967	7 913
Osan vuotta toimivat – Verksamma endast en del av året – Open only a part of year	156	7 061	15 037	1 924

Taulu 2 Majoitusliikkeiden kapasiteetti lajeittain v. 1980
Tabell 2 Härbärgeringsställes kapacitet enligt typ år 1980
Table 2 Accommodation capacity by types in 1980

Lääni Län Province	Hotellit Hotell Hotels				Motellit Motell Motels				Matkustajakodit ja moottorimajat Resandehem och motorhyddor Boardinghouses ¹ and motor inns			
	Luku- määrä Antal Number	Huo- neita Rum Rooms	Vuo- teita Bäddar Beds	Lisä- vuo- teita Extra bäddar Extra beds	Luku- määrä Antal Number	Huo- neita Rum Rooms	Vuo- teita Bäddar Beds	Lisä- vuo- teita Extra bäddar Extra beds	Luku- määrä Antal Number	Huo- neita Rum Rooms	Vuo- teita Bäddar Beds	Lisä- vuo- teita Extra bäddar Extra beds
Uudenmaan – Nylands	58	4 751	8 447	1 118	8	241	468	66	34	600	1 437	152
siitä – därav – of which												
Helsinki – Helsingfors	27	3 080	5 308	583	1	76	152	–	17	331	804	64
Espoo – Esbo	6	832	1 546	249	1	27	47	26	1	24	98	–
Muut kaupungit – Övriga städer – Other urban communes	19	513	952	219	3	55	129	7	13	203	438	79
Turun ja Porin – Åbo och Björne- borgs	45	3 132	5 909	1 304	11	238	488	165	34	475	1 163	270
siitä – därav – of which												
Turku – Åbo	12	1 662	3 188	245	–	–	–	–	6	112	362	27
Pori – Björneborg	7	376	611	278	2	41	82	6	4	49	93	19
Muut kaupungit – Övriga städer – Other urban communes	21	954	1 622	635	4	118	214	128	6	65	121	69
Ahvenanmaa – Åland	14	533	1 086	150	1	60	116	44	6	96	200	13
siitä – därav – of which												
Maarianhamina – Mariehamn	9	398	786	126	1	60	116	44	1	19	38	10
Hämeen – Tavastehus	48	2 744	4 893	1 006	5	108	195	96	26	516	1 123	178
siitä – därav – of which												
Hämeenlinna – Tavastehus	4	332	646	141	–	–	–	–	4	179	367	3
Lahti – Lahtis	8	513	916	191	–	–	–	–	4	67	123	15
Tampere – Tammerfors	11	1 389	2 344	415	1	72	114	66	4	86	269	55
Muut kaupungit – Övriga städer – Other urban communes	12	265	468	114	–	–	–	–	4	38	84	21
Kymen – Kymmene	33	1 099	1 970	447	4	138	345	193	19	572	1 341	249
siitä – därav – of which												
Kotka	5	139	223	65	1	80	230	115	1	10	26	–
Lappeenranta – Villmanstrand	5	282	545	115	–	–	–	–	3	50	131	30
Kouvola	8	314	548	50	–	–	–	–	–	–	–	–
Muut kaupungit – Övriga städer – Other urban communes	11	289	511	143	–	–	–	–	3	19	36	7
Mikkelin – S:t Michels	27	1 206	2 183	521	1	53	104	43	24	373	946	294
siitä – därav – of which												
Mikkeli – S:t Michel	6	290	507	124	–	–	–	–	1	15	60	60
Savonlinna – Nyslott	9	590	1 068	184	–	–	–	–	2	28	56	12
Muut kaupungit – Övriga städer – Other urban communes	2	76	113	50	–	–	–	–	4	39	75	8

¹ Lower class hotels

2. Taulu (jatk.) – Tabell (forts.) – Table (cont.)

Lääni Län Province	Hotellit Hotell Hotels				Motellit Motell Motels				Matkustajakodit ja moottorimajat Resandehem och motorhyddor Boardinghouses ¹ and motor inns			
	Luku- määrä Antal Number	Huo- neita Rum Rooms	Vuo- teita Bäddar Beds	Lisä- vuo- teita Extra bäddar Extra beds	Luku- määrä Antal Number	Huo- neita Rum Rooms	Vuo- teita Bäddar Beds	Lisä- vuo- teita Extra bäddar Extra beds	Luku- määrä Antal Number	Huo- neita Rum Rooms	Vuo- teita Bäddar Beds	Lisä- vuo- teita Extra bäddar Extra beds
Pohjois-Karjalan – Norra Karelen	18	632	1 341	361	5	63	145	39	26	433	1 275	360
siitä – därav – of which												
Joensuu	5	294	500	120	–	–	–	–	3	98	177	23
Lieksa	4	109	250	120	1	20	40	20	5	79	291	59
Muut kaupungit – Övriga städer – Other urban communes	4	133	338	52	–	–	–	–	1	16	35	10
Kuopion – Kuopio	23	1 094	1 990	790	2	160	320	248	19	212	505	127
siitä – därav – of which												
Kuopio	9	475	852	198	1	100	200	148	7	79	222	36
Muut kaupungit – Övriga städer – Other urban communes	6	214	334	160	–	–	–	–	4	50	76	25
Keski-Suomen – Mellersta Finland	23	1 259	3 275	594	6	135	260	118	19	263	611	71
siitä – därav – of which												
Jyväskylä	8	735	1 534	248	–	–	–	–	3	102	193	8
Muut kaupungit – Övriga städer – Other urban communes	1	16	25	15	1	25	42	15	4	42	109	11
Vaasan – Vasa	38	1 468	2 702	721	7	80	167	87	32	322	766	147
siitä – därav – of which												
Vaasa – Vasa	7	536	1 007	186	–	–	–	–	5	97	255	33
Seinäjäki	6	271	492	119	–	–	–	–	2	20	38	3
Kokkola – Karleby	4	193	346	183	1	8	16	–	2	31	56	53
Muut kaupungit – Övriga städer – Other urban communes	10	275	482	139	1	18	37	37	4	34	60	19
Oulun – Uleåborgs	39	1 505	2 821	852	5	175	380	54	53	674	1 573	320
siitä – därav – of which												
Oulu – Uleåborg	8	704	1 211	182	–	–	–	–	5	143	260	66
Kajaani	3	97	160	54	1	71	142	–	2	68	142	5
Muut kaupungit – Övriga städer – Other urban communes	6	165	322	116	–	–	–	–	7	64	115	9
Lapin – Lapplands	40	1 644	3 050	1 024	8	146	319	170	82	1 314	3 437	651
siitä – därav – of which												
Rovaniemi	8	711	1 218	231	–	–	–	–	4	62	120	40
Muut kaupungit – Övriga städer – Other urban communes	6	243	404	142	1	21	46	13	12	259	653	217
Koko maa – Hela landet – Whole country	406	21 067	39 667	8 888	63	1 597	3 307	1 323	374	5 850	14 377	2 832
Kaupungit – Städer – Urban com- munes	277	17 465	31 377	6 192	21	792	1 607	625	148	2 578	5 983	1 096
Osan vuotta toimivat – Verksamma endast en del av året – Open only a part of year	45	4 229	8 022	759	7	154	381	106	104	2 678	6 634	1 059

1 Lower class hotels

Taulu 3 Majoitusliikkeet vuode- ja huoneluvun sekä avoinnaoloajan mukaan v. 1980

Tabell 3 Härbärgeringsställen enligt antal bäddar och rum samt öppethållningsperiod år 1980

Table 3 Accommodation establishments by number of beds and rooms and according to the period of duty in 1980

Vuodeluku Antal bäddar Number of beds	Koko vuoden käytössä olevat Verksamma hela året Open all the year				Osan vuotta käytössä olevat Verksamma endast en del av året Open only a part of year				Avoinnalokuukausien lukumäärä Antal verksamhetsmånader Number of months when on duty
	Luku- määrä Antal Number	Vuoteita Bäddar Beds	Lisävuoteita Extra bäddar Extra beds	Huoneita Rum Rooms	Luku- määrä Antal Number	Vuoteita Bäddar Beds	Lisävuoteita Extra bäddar Extra beds	Huoneita Rum Rooms	
alle 10 – under 10 . . .	43	308	130	181	6	35	–	16	17
10 – 19	163	2 309	796	1 298	14	208	38	97	37
20 – 29	107	2 570	834	1 344	14	356	117	135	51
30 – 39	79	2 683	908	1 430	18	605	99	231	70
40 – 49	52	2 316	684	1 121	14	608	110	228	59
50 – 69	58	3 422	1 293	1 682	16	924	166	357	60
70 – 99	64	5 299	1 727	2 689	24	1 921	233	766	68
100 – 149	61	7 344	1 748	3 863	24	2 807	425	1 394	60
150 – 199	26	4 482	1 123	2 096	12	2 038	411	985	29
200 – 499	31	9 459	1 837	4 892	12	3 661	325	1 915	26
500 –	3	2 122	39	857	2	1 874	–	937	4
Yhteensä – Summa – <i>Total.</i>	687	42 314	11 119	21 453	156	15 037	1 924	7 061	481

Taulu 4 Hotellit vuode- ja huoneluvun sekä avoinnaoloajan mukaan v. 1980

Tabell 4 Hotell enligt antal bäddar och rum samt öppethållningsperiod år 1980

Table 4 Hotels by number of beds and rooms and according to the period of duty in 1980

Vuodeluku Antal bäddar Number of beds	Koko vuoden käytössä olevat Verksamma hela året Open all the year				Osan vuotta käytössä olevat Verksamma endast en del av året Open only a part of year				Avoinnalokuukausien lukumäärä Antal verksamhetsmånader Number of months when on duty
	Luku- määrä Antal Number	Vuoteita Bäddar Beds	Lisävuoteita Extra bäddar Extra beds	Huoneita Rum Rooms	Luku- määrä Antal Number	Vuoteita Bäddar Beds	Lisävuoteita Extra bäddar Extra beds	Huoneita Rum Rooms	
alle 10 – under 10 . . .	6	44	33	29	–	–	–	–	–
10 – 19	62	885	361	524	1	16	4	8	2
20 – 29	42	1 018	367	559	2	49	25	26	9
30 – 39	43	1 495	579	869	2	68	27	44	16
40 – 49	21	947	326	586	1	46	–	16	7
50 – 69	35	2 109	950	1 200	4	237	19	116	10
70 – 99	47	3 932	1 306	2 141	8	639	139	331	14
100 – 149	50	6 083	1 492	3 376	10	1 181	117	678	23
150 – 199	23	3 981	1 102	1 985	6	995	165	503	15
200 – 499	29	9 029	1 574	4 712	9	2 917	263	1 570	19
500 –	3	2 122	39	857	2	1 874	–	937	4
Yhteensä – Summa – <i>Total.</i>	361	31 645	8 129	16 838	45	8 022	759	4 229	119

Taulu 5 Motellit vuode- ja huoneluvun sekä avoinnaoloajan mukaan v. 1980

Tabell 5 Motell enligt antal bäddar och rum samt öppethållningsperiod år 1980

Table 5 Motels by number of beds and rooms and according to the period of duty in 1980

Vuodeluku Antal bäddar Number of beds	Koko vuoden käytössä olevat Verksamma hela året Open all the year				Osan vuotta käytössä olevat Verksamma endast en del av året Open only a part of year				Avoinnaolokuukausien lukumäärä Antal verksamhetsmånader Number of months when on duty
	Luku- määrä Antal Number	Vuoteita Bäddar Beds	Lisävuoteita Extra bäddar Extra beds	Huoneita Rum Rooms	Luku- määrä Antal Number	Vuoteita Bäddar Beds	Lisävuoteita Extra bäddar Extra beds	Huoneita Rum Rooms	
alle 10 – under 10 . . .	2	17	16	10	–	–	–	–	–
10 – 19	12	170	56	83	2	33	–	11	5
20 – 29	6	141	27	70	1	24	6	6	7
30 – 39	6	199	97	93	–	–	–	–	–
40 – 49	10	445	234	232	–	–	–	–	–
50 – 69	5	276	128	139	1	50	–	16	8
70 – 99	8	620	243	304	2	154	–	61	5
100 – 149	4	476	153	256	1	120	100	60	4
150 – 199	1	152	–	76	–	–	–	–	–
200 –	2	430	263	180	–	–	–	–	–
Yhteensä – Summa – <i>Total.</i>	56	2 926	1 217	1 443	7	381	106	154	29

Taulu 6 Matkustajakodit ja moottorimajat vuode- ja huoneluvun sekä avoinnaoloajan mukaan v. 1980

Tabell 6 Resandehem och motorhyddor enligt antal bäddar och rum samt öppethållningsperiod år 1980

Table 6 Boardinghouses¹ and motor inns by number of beds and rooms and according to the period of duty in 1980

Vuodeluku Antal bäddar Number of beds	Koko vuoden käytössä olevat Verksamma hela året Open all the year				Osan vuotta käytössä olevat Verksamma endast en del av året Open only a part of year				Avoinnaolokuukausien lukumäärä Antal verksamhetsmånader Number of months when on duty
	Luku- määrä Antal Number	Vuoteita Bäddar Beds	Lisävuoteita Extra bäddar Extra beds	Huoneita Rum Rooms	Luku- määrä Antal Number	Vuoteita Bäddar Beds	Lisävuoteita Extra bäddar Extra beds	Huoneita Rum Rooms	
alle 10 – under 10 . . .	35	247	81	142	6	35	–	16	17
10 – 19	89	1 254	379	691	11	159	34	78	30
20 – 29	59	1 411	440	715	11	283	86	103	35
30 – 39	30	989	232	468	16	537	72	187	54
40 – 49	21	924	124	303	13	562	110	212	52
50 – 69	18	1 037	215	343	11	637	147	225	42
70 – 99	9	747	178	244	14	1 128	94	374	49
100 – 149	7	785	103	231	13	1 506	208	656	33
150 – 199	2	349	21	35	6	1 043	246	482	14
200 – 499	–	–	–	–	3	744	62	345	7
Yhteensä – Summa – <i>Total.</i>	270	7 743	1 773	3 172	104	6 634	1 059	2 678	333

¹ Lower class hotels

Tätä julkaisua myy**VALTION PAINATUSKESKUS**
MARKKINOINTIOSASTO**Postimyynti**PL 516
00101 HELSINKI 10
Puh. 90-539011**Kirjakauppa**Annankatu 44
00100 HELSINKI 10
Puh. 90-17341**Denna publikation säljes av****STATENS TRYCKERICENTRAL**
MARKNADSFÖRINGSÄVDELNINGEN**Postförsäljning**PB 516
00101 HELSINGFORS 10
Tel. 90-539011**Bokhandel**Annegatan 44
00100 HELSINGFORS 10
Tel. 90-17341**This publication can be obtained from****GOVERNMENT PRINTING CENTRE**
MARKETING DEPARTMENT**Mail-order business**P.O. Box 516
SF-00101 HELSINKI 10
Phone 90-539011**Bookshop**Annankatu 44
00100 HELSINKI 10
Phone 90-17341
