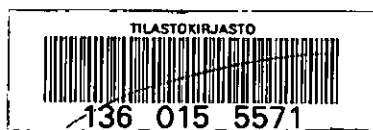
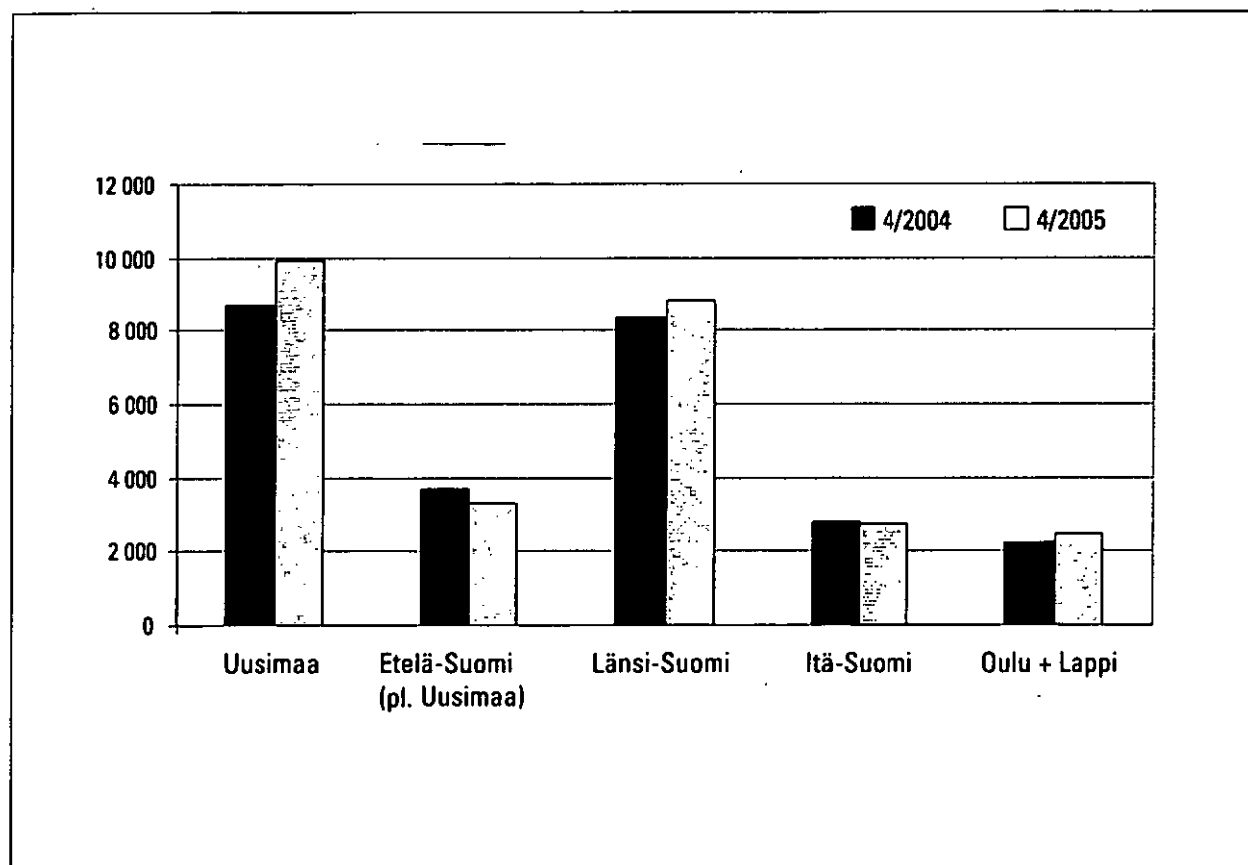
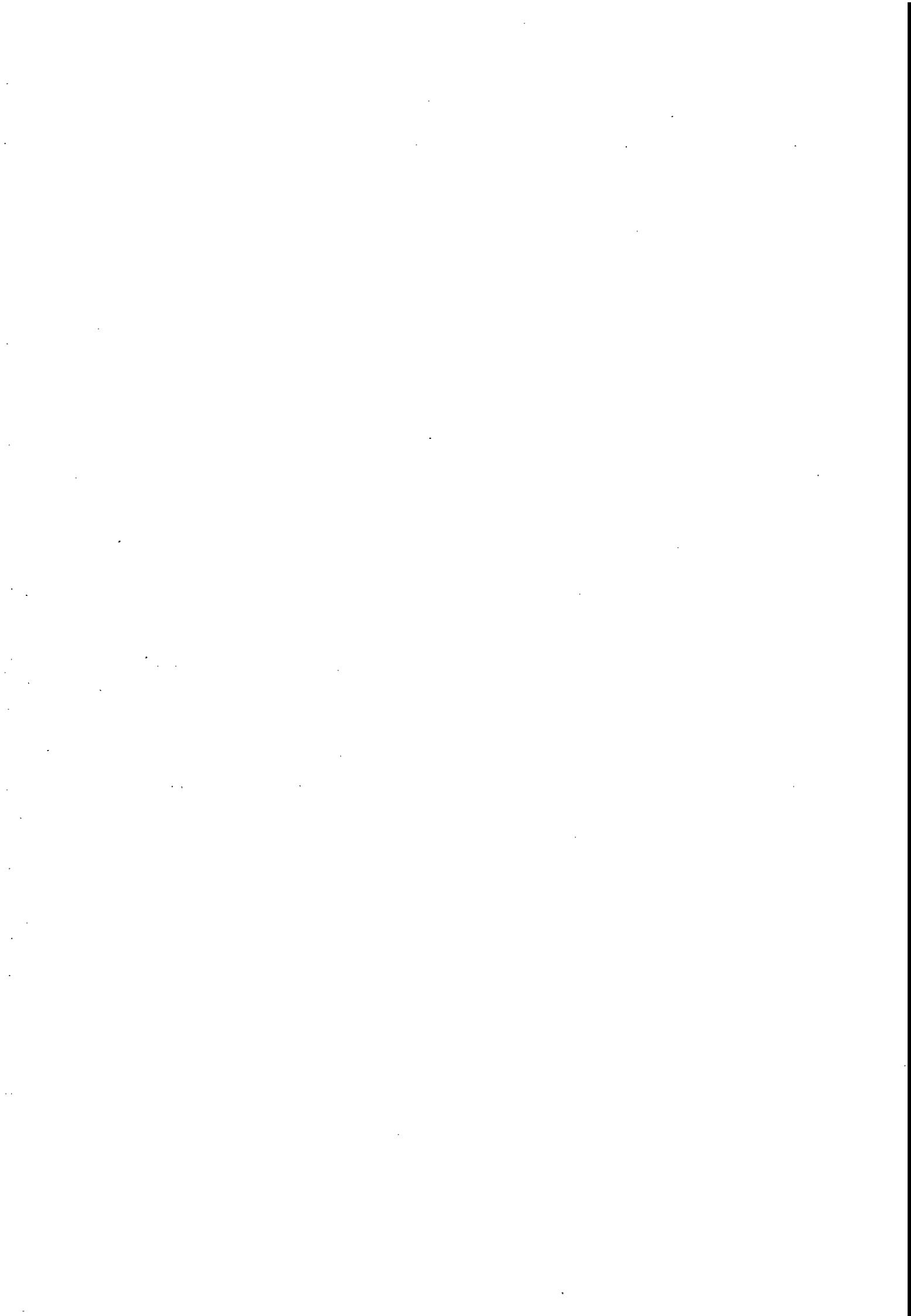


# Avointen työpaikkojen tilasto Statistik över lediga arbetsplatser

2005, 4. neljännes – 4:e kvartalet

Avoimet työpaikat lääneittäin – Lediga arbetsplatser efter län





# Sisällys

Avoimet työpaikat 2005, 4. neljännes . . . . .	4
Avoimet työpaikat sektoreittain ja toimipaikan koon mukaan . . . . .	5
Avoimet työpaikat lääneittäin ja toimialoittain . . . . .	6
Avoimet työpaikat vuonna 2005 . . . . .	7
Kato . . . . .	8
Keskivirheet . . . . .	8
Vertailu työministeriön työnvälitystilaston tietoihin . . . . .	9
Menetelmä . . . . .	9
Kohdejoukko ja otos . . . . .	9
Viiteajankohta ja kerättävät tiedot . . . . .	9
Avoimen työpaikan määritelmä . . . . .	10
Tiedonkeruu . . . . .	10
Tulosten estimointi ja luotettavuus . . . . .	10
Tulosten vertailtavuus . . . . .	10

## Taulukot – Tabeller

T1. Avoimet työpaikat vuosineljänneksittäin <i>Lediga arbetsplatser kvartalsvis . . . . .</i>	11
T2. Avoimet työpaikat toimipaikan henkilöstömäärän ja omistusmuodon mukaan <i>Lediga arbetsplatser efter antalet anställda på arbetsstället och ägarform . . . . .</i>	11
T3. Avoimet työpaikat lääneittäin ja toimialoittain <i>Lediga arbetsplatser efter län och näringsgren . . . . .</i>	12
T4. Osa-aikaiset avoimet työpaikat lääneittäin ja toimialoittain <i>Lediga arbetsplatser på deltid efter län och näringsgren . . . . .</i>	12
T5. Määräaikaiset avoimet työpaikat lääneittäin ja toimialoittain <i>Lediga arbetsplatser på viss tid efter län och näringsgren . . . . .</i>	13
T6. Vaikeasti täytettävät avoimet työpaikat lääneittäin ja toimialoittain <i>Lediga arbetsplatser som är svåra att besätta efter län och näringsgren . . . . .</i>	13
T7. Avoimet työpaikat työvoima- ja elinkeinokeskuksittain <i>Lediga arbetsplatser efter arbetskrafts- och näringscentral . . . . .</i>	14
T8. Avoimet työpaikat toimialoittain <i>Lediga arbetsplatser efter näringsgren . . . . .</i>	14

# Avoimet työpaikat, 4. neljännes 2005

Kuvioissa 1 ja 2 on esitetty avoimet työpaikat Suomessa sekä niiden laadullisia ominaisuuksia vuoden 2002 ensimmäisestä neljänneksestä alkaen. Luvut kuvaavat avointen työpaikkojen lukumäärää viitepäivinä ja ne on saatu painottamalla haastateltujen toimipaikkojen ilmoittamat avoimet työpaikat vastaamaan koko maan tilannetta. Avoimia työpaikkoja oli vuonna 2005 jokaisena neljänneksenä enemmän kuin vuonna 2004. Vuoden 2005 viimeisellä neljänneksellä avoimia työpaikkoja oli 27 200 eli 5% enemmän kuin vuotta aiemmin.

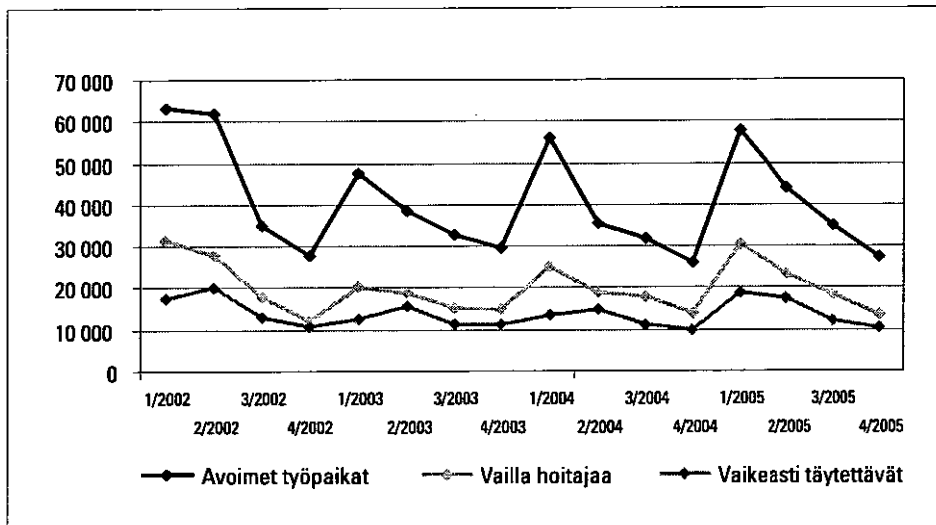
Vaikeasti täytettävien työpaikkojen osuus pysyi vuoden 2005 viimeisellä neljänneksellä suunnilleen vuodentakaisella tasolla (37%) kaikista avoimista työpaikoista. Luku pohjautuu haastateltavien ilmoitukseen siitä, kuinka monen viitepäivänä avoimena olleen työpaikan täyttämässä on esiintynyt vaikeuksia. Vaikeuksia ei ole eritelty tarkemmin, mutta ne liittyvät usein työmarkkinoiden kohtaanto-ongelmiin, eli että ei ole ollenkaan hakijoita tai ei ole sopivia hakijoita kyseiseen tehtävään.

## Avoimen työpaikan määritelmä

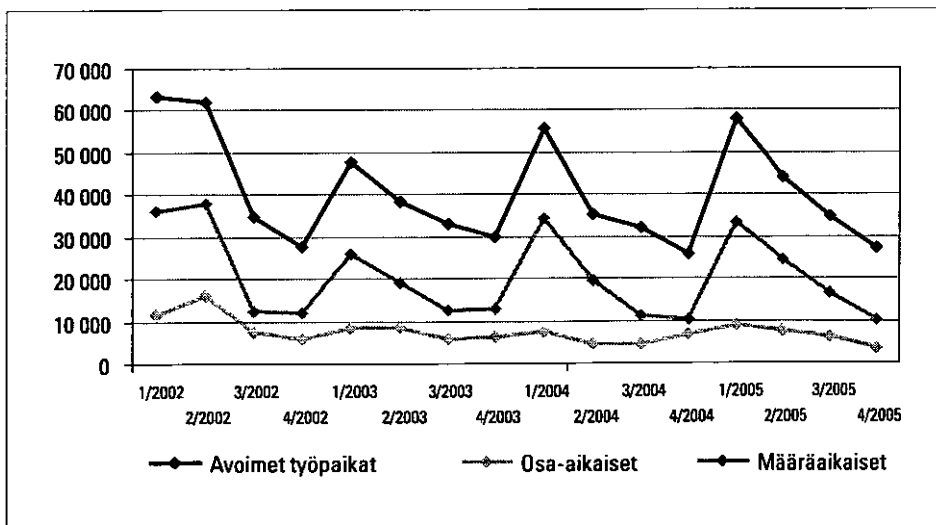
(Ks. tarkempi määrittely sivulta 8):

- Huomioidaan toimipaikan kokonaan uudet työpaikat sekä jo olemassa olevat työpaikat, joihin etsitään työntekijää
- Työpaikan on oltava haettavissa myös toimipaikan ulkopuolisille ja se on täytettävä 3 kuukauden kuluessa
- Työnantajan on pitänyt toimia aktiivisesti sopivan työntekijän löytämiseksi
- Avoimiin työpaikkoihin ei lasketa sellaisia työpaikkoja, joihin otetaan palkaton harjoittelija tai esimerkiksi ulkopuolinen alihankkija tai urakoitsija.

Osa-aikaisten työpaikkojen suhteellinen osuus kaikista avoimista työpaikoista laski vuodentakaisesta 12 prosenttiyksikköä 13 prosenttiin.



**Kuvio 1.**  
Avoimet työpaikat vuosineljänneksittäin (Ks. taulukko T1)



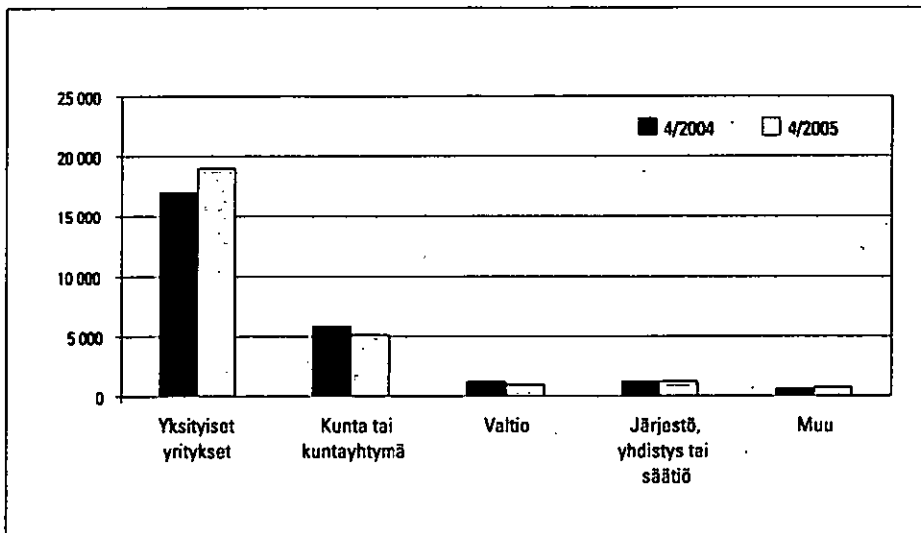
**Kuvio 2.**  
Avoimet työpaikat työsuhteen tyypin mukaan (Ks. taulukko T1)

## Avoimet työpaikat sektoreittain ja toimipaikan koon mukaan

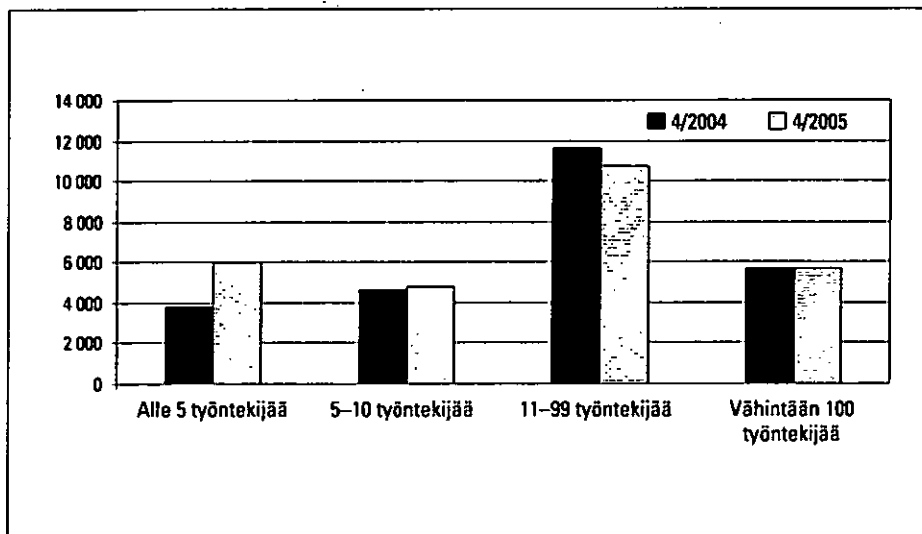
Vuoden 2005 viimeisen neljänneksen avoimista työpaikoista 19 100 eli 70 prosenttia oli yksityisellä sektorilla (Kuvio 3). Vuotta aiemmin yksityisten yritysten tarjoamia työpaikkoja oli 17 000 eli hieman vähemmän kuin nyt. Avoimet työpaikat vähenivät vuoden takaisista val-

tiolla (-12%) ja kuntasektorilla (-13%). Kuvion 3 muut-luokka koostuu lähinnä seurakuntien sekä julkisen sektorin omistamien liikelaitosten ja yhtiöiden ilmoittamista avoimista työpaikoista.

Avoimet työpaikat lisääntyivät erityisesti pienissä alle viisi henkilöä työllistävissä toimipaikoissa (57%). 11-99 henkilöä työllistävien toimipaikoissa tapahtui eniten vähennystä (-8%), mutta luokka rekrytoi edelleen eniten kaikista kokoluokista (Kuvio 4).



**Kuvio 3.**  
Avoimet työpaikat toimipaikan omistusmuodon mukaan (Ks. taulukko T2)



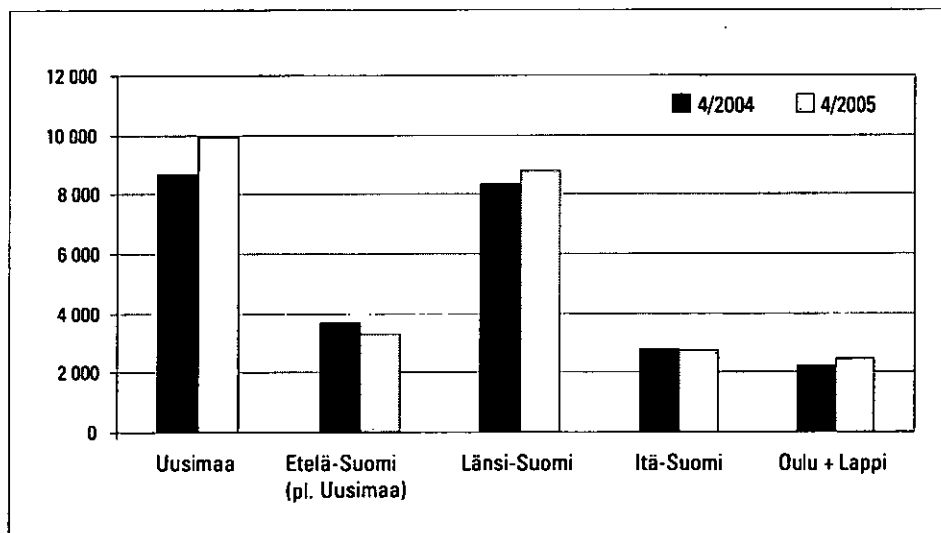
**Kuvio 4.**  
Avoimet työpaikat toimipaikan koon mukaan (Ks. taulukko T2)

## Avoimet työpaikat lääneittäin ja toimialoittain

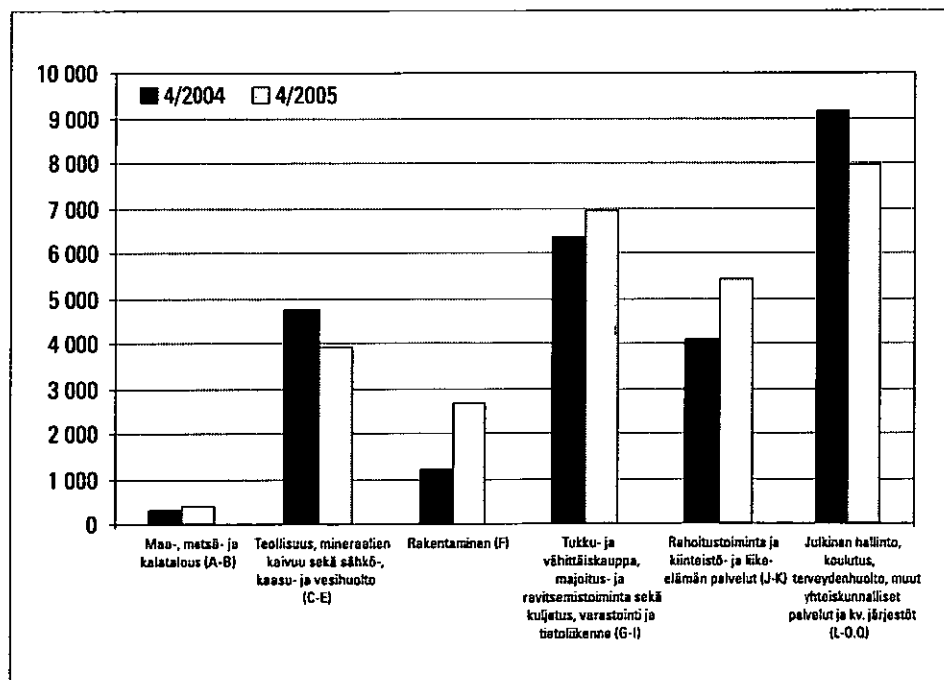
Avointen työpaikkojen määrä lisääntyi erityisesti Uudella maalla (1 200), mutta vähennystä tapahtui hieman muu-

alla Etelä-Suomessa. Muissa lääneissä avointen työpaikkojen määrä pysyi jokseenkin vuoden takaisella tasolla.

Toimialoista avoimet työpaikat lisääntyivät rakentamisessa (1 500) ja liike-elämän palveluissa (1 400) (Kuvio 6). Vähennystä tapahtui julkisissa palveluissa (-1 200) ja teollisuudessa (-800).



Kuvio 5.  
Avoimet työpaikat lääneittäin  
(Ks. taulukko T3)



Kuvio 6.  
Avoimet työpaikat toimialoittain  
(Ks. taulukko T3)

# Avoimet työpaikat vuonna 2005

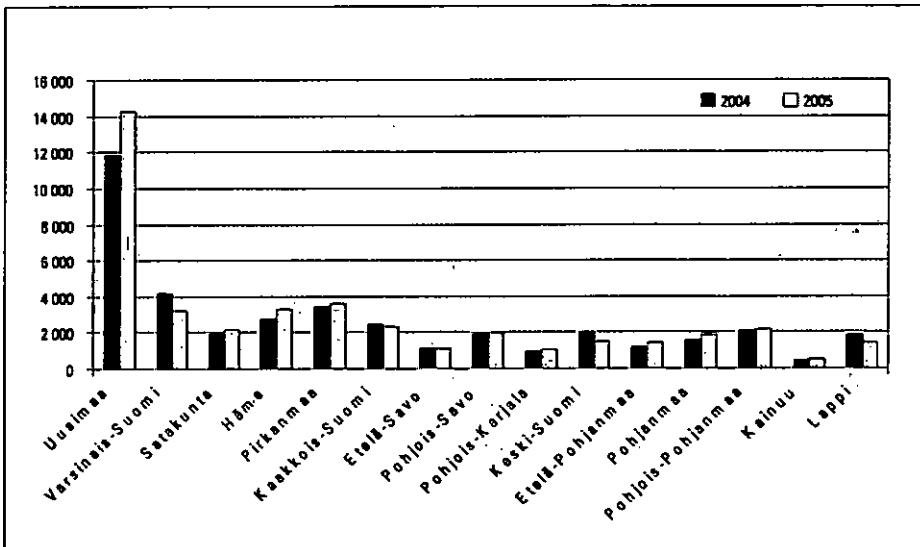
Vuonna 2005 avoimia työpaikkoja oli keskimäärin 42 100, eli hieman enemmän kuin vuonna 2004. Ensimmäisellä neljänneksellä 2005 avointen työpaikkojen määrä ei juuri kasvanut verrattaessa vuoden 2004 vastaavaan ajankohtaan. Toisella ja kolmannella vuosineljänneksellä avoimia työpaikkoja oli selvästi enemmän kuin vuotta aiemmin, mutta viimeisellä neljänneksellä avoimet työpaikat lisääntyivät enää vain hieman verrattaessa vuodentakaiseen lukumääriin.

Avoimia työpaikkojen tarjonta nousi järjestöissä ja yksityisellä sektorilla, mutta laski valtiolla. Vuoden 2005 avoimista työpaikoista 68 prosenttia oli yksityisten yritysten tarjoamia. Osa-aikaisten ja määräaikaisten työpaikkojen suhteelliset osuudet kaikista avoinna olevista pysyivät vuoden takaisilla tasoillaan. Työnantajat kohtasivat rekrytointivaikeuksia enemmän kuin vuonna 2004.

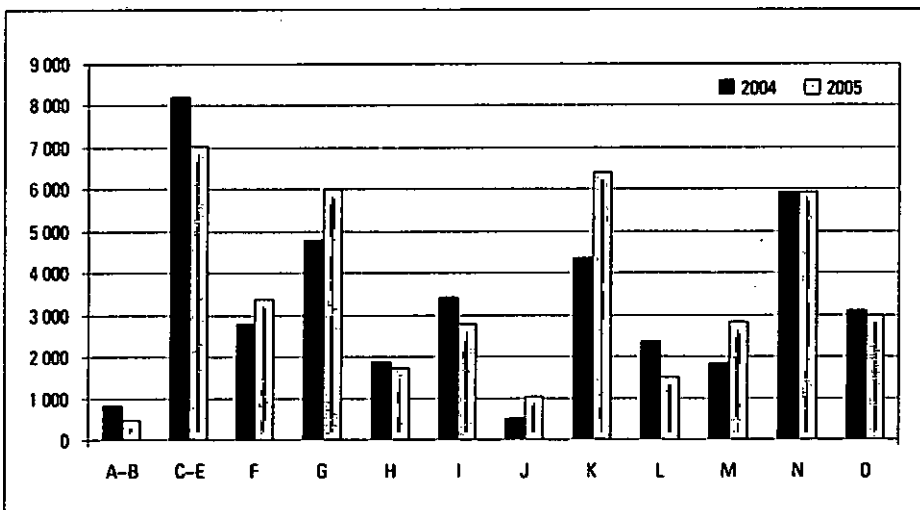
36 prosenttia kaikista avoimista työpaikoista oli sellaisia, joiden täyttämässä työnantajat olivat kokeneet vaikeuksia.

Avointen työpaikkojen määrä lisääntyi Uudella maalla (21%) ja muualla Etelä-Suomen läänissä (8%). Käytettäessä tarkempaa alueellista luokitusta (TE-keskuksittain, Kuvio 7), voidaan havaita, että avointen työpaikkojen määrän muutoksissa on ollut alueellisia vaihteluita myös läänin sisällä. Esimerkiksi Pohjanmaalla avoimet työpaikat lisääntyivät 18%, mutta Keski-Suomessa kehitys oli vastakkaisuuntaista (-24%).

Toimialoista avoimet työpaikat lisääntyivät lukumääräisesti eniten liike-elämän palveluissa (2 500) ja vähenivät eniten teollisuudessa (-1 200), jossa väheneminen oli suhteellisesti mitattuna 14 prosenttia.



**Kuvio 7.**  
Avoimet työpaikat  
TE-keskuksittain  
(Ks. taulukko T7)



**Kuvio 8.**  
Avoimet työpaikat toimialoittain  
(Ks. taulukko T8)

- |                                  |   |   |
|----------------------------------|---|---|
| A = Maa-, metsä- ja riistatalous | H = Majoitus- ja ravitsemistoiminta                 | M = Koulutus  |
| B = Katatalous                   | I = Kuljetus, varastointi ja tietoliikenne          | N = Terveystieteiden ja sosiaalipalvelut                |
| C = Mineraalien kaivu            | J = Rahitustoiminta                                 | O = Muut yhteiskunnalliset ja henkilökohtaiset palvelut |
| D = Teollisuus                   | K = Kiinteistö-, vuokraus- ja liike-elämän palvelut |   |
| E = Sähkö-, kaasu- ja vesihuolto | L = Julkinen hallinto                               |   |
| F = Rakentaminen                 |   |   |
| G = Tukku- ja vähittäiskauppa    |   |   |

# Kato

Tutkimuksen vastauskato oli vuoden 2005 viimeisellä neljänneksellä 4,9 prosenttia (Taulukko 1). Alueittain tarkasteltuna kato oli suurin Satakunnassa (7,4 %) ja pienin Pohjois-Karjalassa (1,1 %). Katoon jääneistä 120 kohteesta 45 jäi tavoittamatta, 66 kieltäytyi ja 9 ei pystynyt antamaan tietoja halutulla toimipaikkatasolla.

## Keskivirheet

Estimoituihin avointen työpaikkojen lukumääriin sisältyy otantatutkimuksesta johtuen satunnaisvaihtelua. Tämän satunnaisvaihtelun suuruutta kuvaavat keskivirheet on laskettu taulukkoon 2. Keskivirheiden avulla voidaan estimaateille määrittää luottamusvälit. Esimerkiksi vuoden 2005 viimeisen neljänneksen avointen työpaikkojen kokonaismäärän 95 prosentin luottamusväli on 23 200–31 300. Tämä väli peittää todellisen avointen työpaikkojen lukumäärän 95 prosentin todennäköisyydellä. Joissakin lääneissä ja joillakin toimialoilla keskivirheet ovat suhteellisesti melko suuria (variaatiokerroin yli 20 %), mistä johtuen niihin liittyvät avointen työpaikkojen lukumääräestimaatit eivät välttämättä ole kovin tarkkoja.

**Taulukko 1. Kato- ja ylipeittokohteet vuosineljänneksittäin**

Neljännes / Vuosi	Otos	Haastattelu saatiin	Ylipeitto-kohteita	Kato-kohteita	Kato-prosentti
1 / 2002	2 552	2 325	94	133	5,4
2 / 2002	2 377	2 039	68	270	11,7
3 / 2002	2 524	2 286	107	131	5,4
4 / 2002	2 483	2 232	113	138	5,8
1 / 2003	2 585	2 430	73	82	3,3
2 / 2003	2 518	2 234	63	221	9,0
3 / 2003	2 479	2 246	50	183	7,5
4 / 2003	2 538	2 326	72	140	5,7
1 / 2004	2 558	2 373	77	108	4,4
2 / 2004	2 560	2 084	77	399	16,1
3 / 2004	2 531	2 271	57	206	8,0
4 / 2004	2 486	2 306	52	180	7,3
1 / 2005	2 517	2 307	74	136	5,6
2 / 2005	2 479	2 242	64	173	7,2
3 / 2005	2 527	2 240	73	214	8,7
4 / 2005	2 529	2 311	98	120	4,9

**Taulukko 2. Avointen työpaikkojen estimaattien keskivirheet ja variaatiokerroimet**

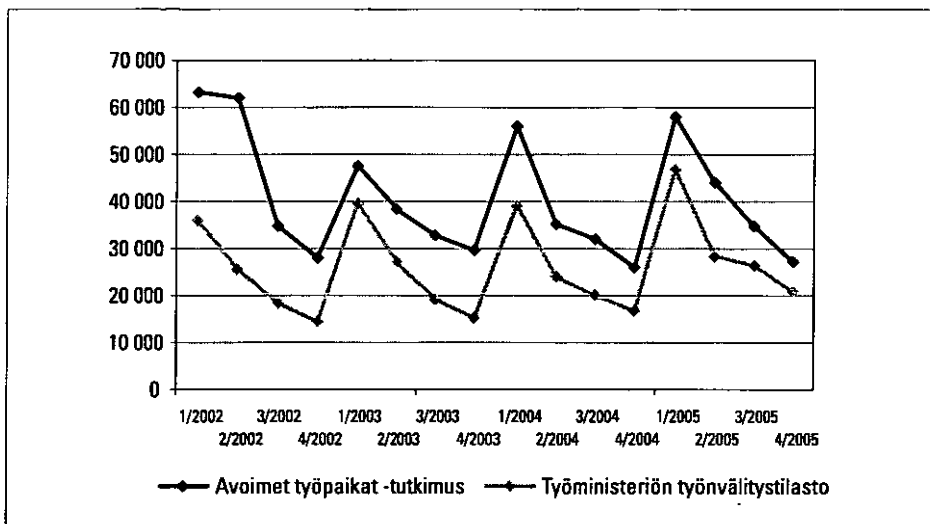
	4. neljännes 2005			Vuosi 2005		
	Esti-maatti	Keski-virhe	Variaatio-kerroin (%)	Esti-maatti	Keski-virhe	Variaatio-kerroin (%)
<b>Avoimet työpaikat</b>	27 200	2 100	7,7	42 100	1 300	3,1
<b>Työnantaja</b>						
Yksityinen yritys	19 100	1 900	9,9	28 800	1 100	3,8
Kunta tai kuntayhtymä	5 200	700	13,5	8 600	600	7,0
Valtio	1 100	300	27,3	1 100	100	9,1
Järjestö, yhdistys tai säätiö	1 200	300	25,0	2 400	400	16,7
<b>Henkilöstömäärä</b>						
Alle 5	6 100	1 300	21,3	8 600	800	9,3
5 – 10	4 800	800	16,7	8 300	600	7,2
11 – 99	10 700	1 000	9,3	16 600	700	4,2
Vähintään 100	5 700	900	15,8	8 600	400	4,7
<b>Läni</b>						
Uusimaa	9 900	1 400	14,1	14 300	800	5,6
Etelä-Suomi (pl. Uusimaa)	3 300	800	24,2	5 600	500	8,9
Länsi-Suomi	8 800	1 100	12,5	13 900	700	5,0
Itä-Suomi	2 700	400	14,8	4 100	400	9,8
Oulu+Lappi	2 500	500	20,0	4 200	400	9,5
<b>Toimiala <sup>1)</sup></b>						
Nace A – B	400	200	50,0	500	100	20,0
Nace C – E	3 900	900	23,1	7 000	500	7,1
Nace F	2 600	700	26,9	3 400	400	11,8
Nace G – I	6 900	1 000	14,5	10 500	700	6,7
Nace J – K	5 400	1 100	20,4	7 400	600	8,1
Nace L – O, Q	7 900	900	11,4	13 200	700	5,3

<sup>1)</sup> A = Maa-, metsä- ja riistatalous  
 B = Kalatalous  
 C = Mineraalien kaivu  
 D = Teollisuus  
 E = Sähkö-, kaasu- ja vesihuolto  
 F = Rakentaminen  
 G = Tukku- ja vähittäiskauppa  
 H = Majoitus- ja ravitsemistoiminta  
 I = Kuljetus, varastointi ja tietoliikenne  
 J = Rahoitustoiminta  
 K = Kiinteistö-, vuokraus- ja liike-elämän palvelut  
 L = Julkinen hallinto  
 M = Koulutus  
 N = Terveystieteiden ja sosiaalipalvelut  
 O = Muut yhteiskunnalliset ja henkilökohtaiset palvelut  
 Q = Kv. järjestöt ja ulkomaiset edustustot

# Vertailu työministeriön työnvälitystilastoon

Kuviossa 9 on esitetty vertailu työministeriön työnvälitystilaston julkaisemiin tietoihin avoimista työpaikoista vuosina 2002–2005. Työnvälitystilastoon sisältyvät ne avoimet työpaikat, jotka työnantajat ovat ilmoittaneet

työvoimatoimistoihin. Työnvälitystilasto julkaistaan kuukausittain ja se sisältää tietoja avointen työpaikkojen lisäksi myös työvoimatoimistoihin ilmoittautuneista työttömistä työnhakijoista.



**Kuvio 9.**  
Avoimet työpaikat eri tilastoissa neljännesvuosittain

## Menetelmä

Tutkimuksen avulla saadaan neljännesvuosittaisia tietoja avoimista työpaikoista Suomessa. Avoimet työpaikat kuvaavat työvoiman kysyntää ja niiden määränmuutokset suhdannekehitystä työnantajien näkökulmasta. Lisäksi tutkimuksen avulla voidaan seurata työnantajien kokemia rekrytointivaikeuksia sekä työvoimapolun esiintymistä.

Aloite tutkimuksen tekemiseksi on lähtöisin Euroopan unionin komission työllisyys- ja sosiaaliansian osastolta sekä Euroopan keskuspankista. Tavoite on saada luotettavaa, säännöllistä, ajantasaista ja vertailukelpoista tietoa jäsenmaiden työmarkkinoiden avoimista työpaikoista sekä niiden rakenteellisista ominaisuuksista. Olemassa olevia hallinnollisia tilastoja ei pidetä riittävän kattavina ja erilaisten lehti-ilmoitusindeksien soveltuvuutta analyttiseen käyttöön pidetään riittämättömänä.

## Kohdejoukko ja otos

Tutkimus suoritetaan otantatutkimuksena ja tutkimuksen perusjoukkoon kuuluvat Suomessa (ml. Ahvenanmaa) sijaitsevat toimipaikat. Toimipaikka on joko yksityisen yrityksen tai julkisen sektorin omistama, yhdessä paikassa sijaitseva ja pääasiassa yhdenlaisia tavaroita tai palveluja tuottava yksikkö. Toimialoista edustettuina ovat kaikki.

Otoksen poiminnassa kehikkona toimii Tilastokeskuksen yritys- ja toimipaikkarekisteri, joka sisältää noin 140 000 aktiivista toimipaikkaa, joissa henkilötöyvuosina mitattu palkansaajien lukumäärä on vähintään yksi. Kehikosta on rajattu pois puolustusvoimien toimipaikat.

Otoskoko on noin 10 000 toimipaikkaa vuodessa ja kautuen tasaisesti eri vuosineljänneksille. Otantamenetelmä on ositettu satunnaisotanta ja ositusmuuttujina käytetään toimipaikan kokoa sekä alueellista sijaintia. Ositekoot kiintiöidään Bankierin allokointimenetelmän avulla. Kiintiöinnissä hyödynnetään toimipaikkojen liikevaihdon hajonnan suuruutta sekä yhteenlaskettua henkilöstömäärää kussakin ositteessa.

Henkilöstömäärältään suurimmat toimipaikat (>100) on jaettu eri vuosineljänneksille siten, että ne tulevat kaikki mukaan tutkimukseen kerran vuodessa. Henkilöstömäärältään pienempien toimipaikkojen osalta hyödynnetään rotatoivaa paneeliasetelmaa, jossa osa edellisen vuoden toimipaikoista vapautetaan. Yksittäinen alle 100 henkilön toimipaikka voi olla mukana tutkimuksessa yhtäjaksoisesti enintään kolme kertaa vuoden välein, minkä jälkeen se korvataan uudella kohteella.

## Viiteajankohta ja kerättävät tiedot

Tutkimuksen avulla kerättävien tietojen viiteajankohta on kunkin vuosineljänneksen viimeisen kuukauden ensimmäinen kalenteripäivä. Näin ollen tutkimuksen avulla saadaan tilannekatsaus työmarkkinoiden avoimista työpaikoista neljästi vuodessa viitepäivien ollessa maaliskuun, kesäkuun, syyskuun ja joulukuun ensimmäinen päivä.

Toimipaikoista kerättävät tiedot käsittelevät toimipaikan omistusmuotoa ja henkilöstömäärää sekä avointen työpaikkojen lukumäärää viiteajankohtana. Avoimena olevista työpaikoista tiedustellaan lisäksi laadullisia ominaisuuksia kuten osa-aikaisuutta ja määräaikaisuutta.

Kiinnostuneita ollaan myös siitä, kuinka moni avoimista työpaikoista on vailla hoitajaa ja kuinka moni näistä vailla hoitajaa olevista työpaikoista aiotaan täyttää vasta myöhemmin. Työvoimapulan selvittämiseksi kysytään myös, kuinka monen viiteajankohtana avoimena olleen työpaikan täyttämässä toimipaikalla on ollut vaikeuksia.

## *Avoimen työpaikan määritelmä*

Avoim työpaikka voi olla joko kokonaan uusi työpaikka tai jo olemassa oleva työpaikka, jolla ei ole hoitajaa. Lisäksi avoimiin työpaikkoihin lasketaan ne lähitulevaisuudessa vapautuvat työpaikat, jotka työnantaja on ilmoittanut avoimiksi. Avoin työpaikka on täytettävä kolmen kuukauden kuluessa, paikka on oltava haettavaissa myös toimipaikan ulkopuolisille ja työnantajan on pitänyt toimia aktiivisesti sopivan työntekijän löytämiseksi. Aktiivisia toimenpiteitä ovat mm. avoimen työpaikan ilmoittaminen työvoimatoimistoon, internet- ja lehti-ilmoittelu, sekä kontaktiverkostojen käyttö.

Toimipaikan avoimiin työpaikkoihin ei lasketa sellaisia työpaikkoja, joihin otetaan palkaton harjoittelija tai esimerkiksi ulkopuolinen alihankkija tai urakoitsija. Avoimia työpaikkoja eivät myöskään ole ne työpaikat, jotka täytetään palkalliselta tai palkattomalta vapaalta palaavalla työntekijällä. Myöskään lyhytaikaisia alle kuukauden kestäviä sijaisuuksia ei lasketa toimipaikan avoimiin työpaikkoihin.

## *Tiedonkeruu*

Tiedot kunkin vuosineljänneksen noin 2500 otostoimipaikasta kerätään Tilastokeskuksen puhelinhaastatteluyksikössä (CATI-keskuksessa). Tietokoneavusteisen puhelinhaastattelun käyttöä tutkimusmenetelmänä puoltaa mm. haastattelijan ja haastateltavan välinen vuorovaikutus, kadon pienuus sekä kerätyn tiedon laatu.

Toimipaikasta pyritään haastattelemaan henkilöä, joka tietää parhaiten kyseisen toimipaikan rekrytoinneista. Henkilöstömäärältään pienemmissä toimipaikoissa kyseinen henkilö on useimmiten yrittäjä/johtaja ja suuremmissa toimipaikoissa joudutaan yleensä ottamaan yhteyttä johonkin henkilöstöhallinnon työntekijään. Haastattelu on kestoltaan lyhyt ja saman haastattelun yhteydessä kerätään tiedot myös työministeriön Työvoimapaalvelut-tutkimukseen.

## *Tulosten estimointi ja luotettavuus*

Saatu otos painotetaan siten, että estimoidut tulokset kuvaavat koko Suomen avointen työpaikkojen lukumäärää kunakin viiteajankohtana. Otoksen avulla estimoidaan sekä avointen työpaikkojen kokonaislukumäärät että työpaikkojen määrään suhteutetut avointen työpaikkojen astetta kuvaavat suhdeluvut. Koko maan tilannetta kuvaavien tulosten lisäksi lukuja estimoidaan myös eri alue-, yrityskoko- ja toimialatasoilla.

Otantatutkimuksen luonteesta johtuen saadut tulokset sisältävät otanta-asetelmasta johtuvaa otantavir-

hettä. Tämän otostutkimuksissa esiintyvän satunnaisvaihtelun suuruutta voidaan arvioida estimaattien keskivirheiden kautta. Keskivirheen avulla voidaan tutkimuksen kullekin tulosluvulle laskea luottamusväli, joka tietyllä todennäköisyydellä peittää estimoitavan parametrin todellisen arvon. Keskivirheet raportoidaan ainakin tärkeimpien estimaattien osalta. Lisäksi otanta-tutkimuksissa saattaa esiintyä otanta-asetelmasta riippumatonta harhaa johtuen esimerkiksi vastauskadosta tai otoskehikon yli- tai alipeitosta, jonka eliminoimiseksi painotus- ja estimointimenetelmiä kehitetään sekä käytettyä otoskehikkoa päivitetään säännöllisesti.

Myös kerätyn aineiston editointivaiheessa tehdään joitakin laadunparannustoimenpiteitä. Aineiston havaintoarvot tarkastetaan ja korjataan mahdollisimman oikeiksi. Myös yksittäisten arvojen keskinäinen loogisuus ja yhteensopivuus tarkistetaan. Tässä vaiheessa myös joitakin puuttuvia arvoja imputoidaan käyttäen hyväksi aineiston muiden samankaltaisten toimipaikkojen antamia tietoja. Lisäksi selvästi poikkeavien arvojen vaikutusta estimoitaviin lukumääriin rajoitetaan pienentämällä niiden painoa.

Esitettävät tulokset eivät ole kausitasoitettuja. Työmarkkinoiden avointen työpaikkojen lukumäärässä on kuitenkin havaittavissa vuodenajasta johtuvaa vaihtelua, mistä johtuen peräkkäisten vuosineljännesten lukuja vertaamalla ei voida tehdä johtopäätöksiä työvoiman kysynnän trendistä eikä sen mahdollisista muutoksista. Avointen työpaikkojen trendin kuvaamiseksi tutkimuksen alkuvaiheessa on syytä verrata peräkkäisten vuosien vastaavien neljännesten estimaatteja toisiinsa. Myöhemmin aikasarjan pidentyessä on mahdollista käyttää myös tilastollisia kausitasoitusmenetelmiä.

## *Tulosten vertailtavuus*

Myös työministeriö julkaisee avointen työpaikkojen tilastoa Suomessa. Menetelmä-, määritelmä- ja tuotantoeroista johtuen työministeriön ja Tilastokeskuksen avointen työpaikkojen lukumäärät eivät ole vertailukelpoisia. Keskeinen ero tilastojen välillä on, että työministeriön työnvälitystilastoon sisältyvät vain ne avoimet työpaikat, jotka työnantajat ovat ilmoittaneet työvoimatoimistoihin. Tilastokeskuksen luvut puolestaan perustuvat otantatutkimukseen ja kattavat sekä työvoimatoimistoihin ilmoitetut että ilmoittamatta jätetyt avoimet työpaikat. Toisaalta yritys- ja toimipaikkarekisterin rakenteesta ja tiedonkeruumenetelmästä johtuen eivät Tilastokeskuksenkaan luvut ole täysin kattavia. Tutkimus ei kata maanpuolustuksen tai yksityisten työnantajakotitalouksien avoimia työpaikkoja. Lisäksi toimipaikan palkansaajien lukumäärälle asetettu yhden henkilötyövuoden kriteeri ja lyhytaikaisten sijaisuuksien jättäminen pois toimipaikan avoimista työpaikoista johtavat siihen, että osa avoimista työpaikoista voi olla ilmoitettu työvoimatoimistoihin, vaikkakin Tilastokeskuksen tutkimuksen ulottumattomissa. Tilastokeskuksen avointen työpaikkojen tutkimus ei siten pyri korvaamaan työministeriön avointen työpaikkojen tilastoa ja näitä kahta tilastoa onkin tarkasteltava lähinnä toisiaan täydentävinä työvoiman kysynnän mittareina.

# Taulukot – Tabellerna T1–T8

Pyöristyksistä johtuen taulukoiden summat eivät aina täsmää.  
På grund av avrundningar överensstämmer tabellsummorna inte alltid.

## T1. Avoimet työpaikat vuosineljänneksittäin Lediga arbetsplatser kvartalsvis

	Vuosineljännes – Årskvartal					Muutos Förändring	Muutos (%) Förändring (%)
	4 / 2004	1 / 2005	2 / 2005	3 / 2005	4 / 2005		
<b>Avoimet työpaikat – Lediga arbetsplatser</b>	25 900	58 100	44 000	34 800	27 200	1 400	5
Näistä ilman hoitajaa – Av dessa obesatta	13 900	30 500	23 500	18 400	13 600	–300	–2
Osa-aikaisia – På deltid	6 500	8 800	7 400	6 300	3 400	–3 100	–47
Määräaikaisia – På viss tid	10 400	33 600	24 400	16 300	10 200	–200	–2
Vaikeasti täytettäviä – Svåra att besätta	9 800	19 100	17 300	12 300	10 200	300	3

## T2. Avoimet työpaikat toimipaikan henkilöstömäärän ja omistusmuodon mukaan Lediga arbetsplatser efter antalet anställda på arbetsstället och ägarform

	Vuosineljännes – Årskvartal					Muutos Förändring	Muutos (%) Förändring (%)
	4 / 2004	1 / 2005	2 / 2005	3 / 2005	4 / 2005		
<b>Henkilöstömäärä – Antal anställda</b>							
1–4 henkeä – personer	3 900	11 900	7 600	7 600	6 100	2 200	57
5–10 henkeä – personer	4 600	9 300	13 300	5 500	4 800	200	4
11–99 henkeä – personer	11 700	21 000	18 100	15 500	10 700	–1 000	–8
100 tai enemmän – eller fler	5 700	16 000	5 000	6 300	5 700	0	0
<b>Työnantaja – Arbetsgivare</b>							
Yksityinen yritys – Privat företag	17 000	42 200	27 500	22 800	19 100	2 100	12
Kunta tai kuntayhtymä – Kommun eller samkommun	5 900	8 400	12 300	8 700	5 200	–700	–12
Valtio – Staten	1 200	1 700	700	1 100	1 100	–200	–13
Järjestö, yhdistys tai säätiö – Organisation, förening eller stiftelse	1 200	4 200	2 600	1 600	1 200	0	0
Jokin muu – Någon annan	600	1 600	900	600	700	200	31
<b>Yhteensä – Totalt</b>	<b>25 900</b>	<b>58 100</b>	<b>44 000</b>	<b>34 800</b>	<b>27 200</b>	<b>1 400</b>	<b>5</b>

**T3. Avoimet työpaikat lääneittäin ja toimialoittain**  
**Lediga arbetsplatser efter län och näringsgren**

	Vuosineljännes – Årskvartal					Muutos Förändring	Muutos (%) Förändring (%)
	4 / 2004	1 / 2005	2 / 2005	3 / 2005	4 / 2005		
<b>Lääni – Län</b>							
Uusimaa – Nyländ	8 700	19 400	14 400	10 900	9 900	1 200	14
Etelä-Suomi (pl. Uusimaa) – Södra Finland (exkl. Nyländ)	3 700	8 100	7 200	3 500	3 300	-400	-11
Länsi-Suomi (sis. Ahvenanmaa) – Västra Finland (inkl. Åland)	8 400	21 000	12 500	12 500	8 800	400	5
Itä-Suomi – Östra Finland	2 800	5 600	4 300	3 400	2 700	-100	-2
Oulu ja Lappi – Uleåborg och Lappland	2 200	4 000	5 600	4 400	2 500	200	11
<b>Toimiala (TOL -2002 koodi) – Näringsgren (NI-2002 kod)</b>							
Maa- metsä ja kalatalous (01–05) – Jord- och skogsbruk, fiske (01–05)	300	400	500	500	400	0	14
Teollisuus (10–41) – Tillverkning (10–41)	4 800	12 500	5 800	5 300	3 900	-800	-18
Rakentaminen (45) – Byggnadsverksamhet (45)	1 200	3 000	5 300	2 900	2 600	1 500	121
Tukku- ja vähittäiskauppa, majoitus- ja ravitsemistoiminta, kuljetus, varastointi, tietoliikenne (50–64) – Parti- och detaljhandel, hotell- och restaurangverksamhet, transport, magasinering och kommunikation (50–64)	6 300	13 300	10 500	9 500	6 900	600	9
Rahoitustoiminta, kiinteistö-, liike-elämän ym. palvelut (65–74) – Finansiell verksamhet, fastighetsverksamhet, företagstjänster o.d. (65–74)	4 100	12 300	7 000	4 300	5 400	1 400	33
Julkinen hallinto, koulutus, terveydenhuolto-, sosiaali- sekä muut yhteiskunnalliset ja henkilö- kohtaiset palvelut, KV-järjestöt (75–93,97) – Offentlig förvaltning, utbildning, hälso- och sjuk- vård, sociala tjänster och andra samhälleliga och personliga tjänster, internationella organisationer (75–93,97)	9 100	16 600	15 100	12 200	7 900	-1 200	-13
<b>Yhteensä – Totalt</b>	<b>25 900</b>	<b>58 100</b>	<b>44 000</b>	<b>34 800</b>	<b>27 200</b>	<b>1 400</b>	<b>5</b>

**T4. Osa-aikaiset avoimet työpaikat lääneittäin ja toimialoittain**  
**Lediga arbetsplatser på deltid efter län och näringsgren**

	Vuosineljännes – Årskvartal					Muutos Förändring	Muutos (%) Förändring (%)
	4 / 2004	1 / 2005	2 / 2005	3 / 2005	4 / 2005		
<b>Lääni – Län</b>							
Uusimaa – Nyländ	2 100	2 800	2 400	1 000	2 100	0	2
Etelä-Suomi (pl. Uusimaa) – Södra Finland (exkl. Nyländ)	1 300	1 800	1 000	1 200	0	-1 300	-100
Länsi-Suomi (sis. Ahvenanmaa) – Västra Finland (inkl. Åland)	1 600	2 500	2 200	2 600	800	-800	-51
Itä-Suomi – Östra Finland	600	1 400	900	800	400	-600	-61
Oulu ja Lappi – Uleåborg och Lappland	600	200	1 000	800	200	-500	-75
<b>Toimiala (TOL -2002 koodi) – Näringsgren (NI-2002 kod)</b>							
Maa- metsä ja kalatalous (01–05) – Jord- och skogsbruk, fiske (01–05)	300	0	100	200	0	-200	-82
Teollisuus (10–41) – Tillverkning (10–41)	700	700	100	200	100	-600	-84
Rakentaminen (45) – Byggnadsverksamhet (45)	100	0	0	0	0	-100	-100
Tukku- ja vähittäiskauppa, majoitus- ja ravitsemistoiminta, kuljetus, varastointi, tietoliikenne (50–64) – Parti- och detaljhandel, hotell- och restaurangverksamhet, transport, magasinering och kommunikation (50–64)	3 000	3 600	2 800	2 700	1 900	-1 100	-38
Rahoitustoiminta, kiinteistö-, liike-elämän ym. palvelut (65–74) – Finansiell verksamhet, fastighetsverksamhet, företagstjänster o.d. (65–74)	600	2 700	800	900	500	-100	-23
Julkinen hallinto, koulutus, terveydenhuolto-, sosiaali- sekä muut yhteiskunnalliset ja henkilö- kohtaiset palvelut, KV-järjestöt (75–93,97) – Offentlig förvaltning, utbildning, hälso- och sjuk- vård, sociala tjänster och andra samhälleliga och personliga tjänster, internationella organisationer (75–93,97)	1 800	1 800	3 700	2 300	900	-900	-50
<b>Yhteensä – Totalt</b>	<b>6 500</b>	<b>8 800</b>	<b>7 400</b>	<b>6 300</b>	<b>3 400</b>	<b>-3 100</b>	<b>-47</b>

**T5. Määräaikaiset avoimet työpaikat lääneittäin ja toimialoittain**  
**Lediga arbetsplatser på viss tid efter län och näringsgren**

	Vuosineljännes – Årskvartal					Muutos Förändring	Muutos (%) Förändring (%)
	4 / 2004	1 / 2005	2 / 2005	3 / 2004	4 / 2005		
<b>Lääni – Län</b>							
Uusimaa – Nyland	2 900	10 500	7 700	4 700	3 300	400	12
Etelä-Suomi (pl. Uusimaa) – Södra Finland (exkl. Nyland)	1 400	5 300	3 200	1 800	600	-800	-54
Länsi-Suomi (sis. Ahvenanmaa) – Västra Finland (inkl. Åland)	3 200	12 500	7 200	5 500	3 900	600	19
Itä-Suomi – Östra Finland	1 500	3 900	2 600	1 800	1 000	-500	-35
Oulu ja Lappi – Uleåborg och Lappland	1 400	1 500	3 800	2 500	1 500	100	7
<b>Toimiala (TOL -2002 koodi) – Näringsgren (NI-2002 kod)</b>							
Maa- metsä ja kalatalous (01–05) – Jord- och skogsbruk, fiske (01–05)	300	300	100	400	100	-200	-62
Teollisuus (10–41) – Tillverkning (10–41)	1 300	9 100	3 600	1 900	2 100	800	60
Rakentaminen (45) – Byggnadsverksamhet (45)	600	1 200	2 500	1 000	900	300	48
Tukku- ja vähittäiskauppa, majoitus- ja ravitsemistoiminta, kuljetus, varastointi, tietoliikenne (50–64) – Parti- och detaljhandel, hotell- och restaurangverksamhet, transport, magasinering och kommunikation (50–64)	2 800	6 200	5 400	4 700	1 400	-1400	-49
Rahoitustoiminta, kiinteistö-, liike-elämän ym. palvelut (65–74) – Finansiell verksamhet, fastighetsverksamhet, företagstjänster o.d. (65–74)	1 200	6 500	2 200	1 200	1 900	600	54
Julkinen hallinto, koulutus, terveydenhuolto-, sosiaali- sekä muut yhteiskunnalliset ja henkilö- kohtaiset palvelut, KV-järjestöt (75–93,97) – Offentlig förvaltning, utbildning, hälso- och sjuk- vård, sociala tjänster och andra samhällliga och personliga tjänster, internationella organisationer (75–93,97)	4 200	10 300	10 600	7 200	3 800	-400	-9
<b>Yhteensä – Totalt</b>	<b>10 400</b>	<b>33 600</b>	<b>24 400</b>	<b>16 300</b>	<b>10 200</b>	<b>-200</b>	<b>-2</b>

**T6. Vaikeasti täytettävät avoimet työpaikat lääneittäin ja toimialoittain**  
**Lediga arbetsplatser som är svåra att besätta efter län och näringsgren**

	Vuosineljännes – Årskvartal					Muutos Förändring	Muutos (%) Förändring (%)
	4 / 2004	1 / 2005	2 / 2005	3 / 2005	4 / 2005		
<b>Lääni – Län</b>							
Uusimaa – Nyland	3 500	6 600	5 600	3 200	3 800	300	9
Etelä-Suomi (pl. Uusimaa) – Södra Finland (exkl. Nyland)	1 300	2 300	3 800	900	1 000	-300	-26
Länsi-Suomi (sis. Ahvenanmaa) – Västra Finland (inkl. Åland)	3 000	6 600	4 500	5 300	3 000	-100	-3
Itä-Suomi – Östra Finland	900	1 900	1 500	1 500	1 400	500	62
Oulu ja Lappi – Uleåborg och Lappland	1 200	1 600	1 900	1 400	1 100	-100	-9
<b>Toimiala (TOL -2002 koodi) – Näringsgren (NI-2002 kod)</b>							
Maa- metsä ja kalatalous (01–05) – Jord- och skogsbruk, fiske (01–05)	200	100	300	100	200	0	4
Teollisuus (10–41) – Tillverkning (10–41)	1 800	2 100	2 300	2 200	1 200	-600	-34
Rakentaminen (45) – Byggnadsverksamhet (45)	600	1 100	2 400	1 100	1 900	1 200	189
Tukku- ja vähittäiskauppa, majoitus- ja ravitsemistoiminta, kuljetus, varastointi, tietoliikenne (50–64) – Parti- och detaljhandel, hotell- och restaurangverksamhet, transport, magasinering och kommunikation (50–64)	2 400	5 800	4 400	3 400	3 200	800	33
Rahoitustoiminta, kiinteistö-, liike-elämän ym. palvelut (65–74) – Finansiell verksamhet, fastighetsverksamhet, företagstjänster o.d. (65–74)	1 900	4 200	3 900	1 900	2 000	100	7
Julkinen hallinto, koulutus, terveydenhuolto-, sosiaali- sekä muut yhteiskunnalliset ja henkilö- kohtaiset palvelut, KV-järjestöt (75–93,97) – Offentlig förvaltning, utbildning, hälso- och sjuk- vård, sociala tjänster och andra samhällliga och personliga tjänster, internationella organisationer (75–93,97)	2 900	5 700	4 100	3 700	1 600	-1 200	-43
<b>Yhteensä – Totalt</b>	<b>9 800</b>	<b>19 100</b>	<b>17 300</b>	<b>12 300</b>	<b>10 200</b>	<b>300</b>	<b>3</b>

**T7. Avoimet työpaikat työvoima- ja elinkeinokeskuksittain**  
**Lediga arbetsplatser efter arbetskrafts- och näringscentral**

	Vuosi – År			Muutos - Förändring	
	2003	2004	2005	2005 – 2004	2005 – 2004 (%)
<b>TE-Keskus – TE-Central</b>					
Uusimaa – Nyland	13 300	11 900	14 300	2 400	21
Varsinais-Suomi – Egentliga Finland	3 200	4 200	3 200	-1 000	-23
Satakunta – Satakunta	1 800	2 000	2 200	200	11
Häme – Tavastland	3 000	2 800	3 300	600	20
Pirkanmaa – Birkaland	3 100	3 400	3 600	100	4
Kaakkois-Suomi – Sydöstra Finland	2 100	2 500	2 300	-200	-6
Etelä-Savo – Södra Savolax	1 300	1 200	1 200	0	0
Pohjois-Savo – Norra Savolax	1 400	1 900	1 900	0	-1
Pohjois-Karjala – Norra Karelen	800	1 000	1 100	100	7
Keski-Suomi – Mellersta Finland	1 600	2 000	1 500	-500	-24
Etelä-Pohjanmaa – Södra Österbotten	2 100	1 200	1 500	200	17
Pohjanmaa – Österbotten	1 400	1 600	1 900	300	18
Pohjois-Pohjanmaa – Norra Österbotten	2 600	2 100	2 200	0	2
Kainuu – Kajanaland	400	500	500	100	21
Lappi – Lappland	1 600	1 800	1 400	-400	-22
<b>Yhteensä – Totalt</b>	<b>39 500</b>	<b>40 100</b>	<b>42 100</b>	<b>2 000</b>	<b>5</b>

**T8. Avoimet työpaikat toimialoittain**  
**Lediga arbetsplatser efter näringsgren**

	Vuosi – År			Muutos – Förändring	
	2003	2004	2005	2005 – 2004	2005 – 2004 (%)
<b>Toimiala (TOL -2002 koodi) – Näringsgren (NI-2002 kod)</b>					
Maa- metsä ja kalatalous – Jord- och skogsbruk, fiske (01–05)	800	800	500	-300	-41
Teollisuus – Tillverkning (10–41)	6 900	8 200	7 000	-1 200	-14
Rakentaminen – Byggnadsverksamhet (45)	2 400	2 800	3 400	600	20
Tukku- ja vähittäiskauppa – Parti- och detaljhandel (50–52)	6 200	4 800	6 000	1 200	25
Majoitus- ja ravitsemistoiminta – Hotell- och restaurangverksamhet (55)	1 700	1 900	1 700	-100	-7
Kuljetus, varastointi, tietoliikenne – Transport, magasinering och kommunikation (60–64)	2 800	3 400	2 800	-600	-18
Rahoitustoiminta – Finansiell verksamhet (65–67)	600	500	1 000	500	95
Kiinteistö-, liike-elämän ym. palvelut – Fastighetsverksamhet, företags tjänster o.d. (70–74)	4 800	4 400	6 400	2 000	47
Julkisen hallinto – Offentlig förvaltning (75)	2 700	2 400	1 500	-900	-36
Koulutus – Utbildning (80)	2 400	1 900	2 800	1 000	52
Terveystieteiden- ja sosiaalipalvelut – Hälsa- och sjukvård, sociala tjänster (85)	6 200	6 000	5 900	0	-1
Muut yhteiskunnalliset ja henkilökohtaiset palvelut – Andra samhällsreliga och personliga tjänster (95)	1 900	3 100	3 000	-100	-4
<b>Yhteensä – Totalt</b>	<b>39 500</b>	<b>40 100</b>	<b>42 100</b>	<b>2 000</b>	<b>5</b>

Postitus  
**2 Ik** kirje

Port Payé  
Finlande  
126676

Suomen  
Posti Oyj

**SVT** Suomen virallinen tilasto  
Finlands officiella statistik  
Official Statistics of Finland

**Työmarkkinat 2006**  
Arbetsmarknaden  
Labour Market

**Lisätietoja – Förfrågningar – Inquiries:**

**Juha Martikainen (09) 1734 3225**

**Vastaava tilastojohtaja – Ansvarig statistikdirektör –  
Director in charge:**

**Jussi Simpura**