

12.5



# Työvoimatilasto

Arbetskraftsstatistik  
1993, Tammikuu – Januari

8.3.1993

## Työvoimatutkimus 1993, tammikuu Arbetskraftsundersökningen 1993, januari

Työttömyys nousi tammikuussa rakennustoiminnassa yli 38 prosenttiin alan työvoimasta, ilmenee Tilastokeskuksen työvoimatutkimuksesta. Teollisuuden ja kaupan työvoimasta oli työttömänä yli 15 prosenttia. Myös julkisten ja muiden palvelujen työttömyys nousi tammikuussa yli kymmenen prosenttiin.

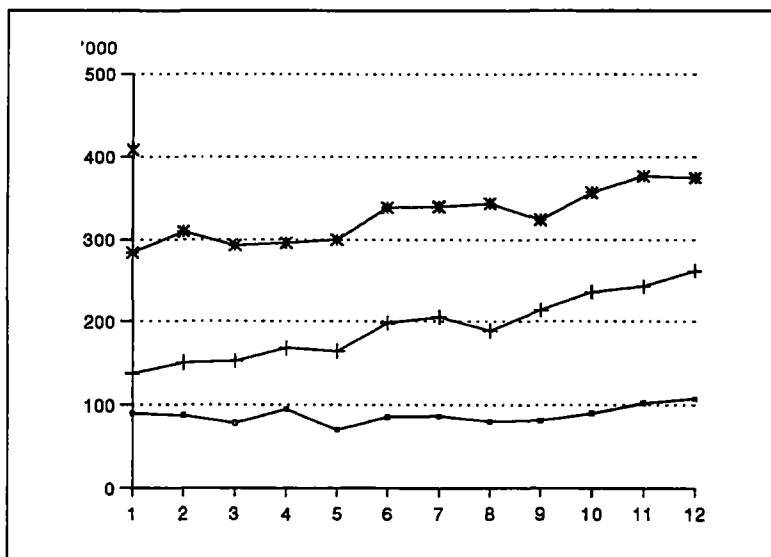
Kaikkiaan oli työttömänä 408 000 henkeä, 124 000 enemmän kuin vuosi sitten. Työttömyysaste oli 16,6 prosenttia. Miehiä oli työttömänä yli 240 000 ja naisia 164 000. Työvoimaan kuuluvista miehistä lähes joka viides ja naisista joka seitsemäs oli työtä vailla.

Uusia, työvoiman ulkopuolelta tulleita työttömiä oli tammikuussa yli 60 000 henkeä. Nuoria alle 25-vuotiaita oli työttömänä 80 000. Nuorten työttömyysaste kohosi 32 prosenttiin, mikä merkitsi yli kymmenen prosenttiyksikön nousua viime vuoden tammikuusta.

Työllisiä oli tammikuussa noin 140 000 vähemmän kuin vuotta aiemmin. Vähennys oli suurin kaupan, majoitus- ja ravitsemistoiminnan alalla, 40 000 henkeä. Suhteellisesti eniten, runsaan viidenneksen laski edelleen rakennustoiminnan työllisyys.

Työpaikat vähenivät eniten Uudenmaan läänistä, noin 40 000 ja Turun ja Porin läänistä lähes 30 000 työpaikkaa edellisen vuoden tammikuusta.

Työvoimatutkimuksen tiedot kerättiin haastattelemalla noin 12 000 työkäistä suomalaista. Tutkimusajankohta oli tammikuun toinen viikko. Tilasto perustuu Kansainvälisen työjärjestön ILO:n suosituksiin ja se on kansainvälisesti vertailukelpoinen.



Työttömät kuukausittain 1990–1993  
Arbetslösa månatligen 1990–1993

221220

1. 15-74-VUOTIAIDEN TYÖVOIMAAN KUULUMINEN  
15-74-ÅRINGARNAS ARBETSKRAFTSTILLHÖRIGHET

vuosi kk - år månad	9301	9212	9201	Muutos Förändring 9301/9201
	1000 henkeä - personer			%
<b>15-74-VUOTIAS VÄESTÖ</b>				
<b>BEFOLKNING I ÅLDERN 15-74 ÅR</b>	3793	3792	3777	0,4
Miehet - Män	1873	1871	1863	0,5
Naiset - Kvinnor	1920	1921	1914	0,3
<b>TYÖVOIMA - ARBETSKRAFTEN</b>	2449	2439	2467	-0,7
Miehet - Män	1288	1292	1303	-1,1
Naiset - Kvinnor	1161	1147	1164	-0,3
<b>TYÖLLISET - SYSSELSATTA</b>	2041	2064	2183	-6,5
Miehet - Män	1045	1056	1121	-6,8
Naiset - Kvinnor	996	1008	1061	-6,1
<b>TYÖTTÖMÄT - ARBETSLÖSA</b>	408	375	284	43,4
Miehet - Män	243	236	182	33,8
Naiset - Kvinnor	164	139	102	60,4
<b>TYÖVOIMAAN KUULUMATTOMAT</b>				
<b>BEFOLKNING EJ I ARBETSKRAFTEN</b>	1344	1353	1310	2,6
Miehet - Män	585	579	560	4,4
Naiset - Kvinnor	759	774	750	1,2
<b>TYÖVOIMAOSUUS - REL.ARBETSKRAFTSTAL, %</b>	64,6	64,3	65,3	-0,7 yks.
Miehet - Män	68,8	69,1	69,9	-1,1 yks.
Naiset - Kvinnor	60,4	59,7	60,8	-0,4 yks.
<b>TYÖTTÖMYYSASTE - REL.ARBETSLÖSHETSTAL, %</b>	16,6	15,4	11,5	5,1 yks.
Miehet - Män	18,9	18,3	14,0	4,9 yks.
Naiset - Kvinnor	14,2	12,1	8,8	5,4 yks.
<b>2. TYÖVOIMA - ARBETSKRAFTEN</b>	2449	2439	2467	-0,7
<b>IKÄ 15-24</b>	253	253	277	-8,7
<b>ÅLDER 25-54</b>	1974	1958	1961	0,6
55-74	222	228	229	-2,7
15-64	2435	2426	2451	-0,7
<b>TYÖVOIMAOSUUS - REL.ARBETSKRAFTSTAL, %</b>	64,6	64,3	65,3	-0,7 yks.
<b>IKÄ 15-24</b>	39,7	39,8	43,1	-3,4 yks.
<b>ÅLDER 25-54</b>	87,9	87,2	87,9	0,0 yks.
55-74	24,4	25,0	25,3	-0,9 yks.
15-64	71,9	71,6	72,6	-0,7 yks.

Työvoimatutkimuksen lukuja käytettäessä on huomioitava otannasta johtuva satunnaisvaihtelu. Etenkin kuukaudesta toiseen laskettujen muutosten satunnaisvaihtelu on huomattava. Lukumäärän ollessa 70 000 – 80 000 keskivirhe on noin  $\pm 5 000$  henkeä ja luvun ollessa 150 000 – 200 000 keskivirhe on  $\pm 7 000$  – 8 000 henkeä sekä luvun ollessa 400 000 keskivirhe on  $\pm 10 000$  henkeä. Työttömyysasteen ollessa esim. 13,2 prosenttia todellinen luku voi vaihdella välillä 12,4–14,0 prosenttia. Työvoimatutkimuksen kato on 6–7 %. Lukuihin saattaa sisältyä myös mittaus- ja käsittelyvirheistä johtuvaa harhaa.

vuosi kk - år månad	9301	9212	9201	Muutos Förändring 9301/9201
	1000 henkeä - personer			%
<b>3. TYÖLLISET - SYSSELSATTA</b>	2041	2064	2183	-6.5
IKÄ 15-24	172	177	219	-21.6
ÅLDER 25-54	1680	1693	1758	-4.4
55-74	189	194	205	-8.0
15-64	2028	2050	2167	-6.4
<b>LÄÄNI - LÄN</b>				
Koko maa - Hela riket	2041	2064	2183	-6.5
Uudenmaan - Nylands	599	597	638	-6.2
Turun ja Porin - Åbo och Björneborgs	279	302	307	-9.1
Hämeen - Tavastehus	292	269	299	-2.1
Kymen - Kymmene	133	130	140	-5.2
Mikkelin - St. Michels	80	79	84	-4.7
Pohjois-Karjalan - Norra Karelen	59	63	71	-17.0
Kuopion - Kuopio	93	98	102	-9.3
Keski-Suomen - Mellersta Finland	98	90	106	-7.2
Vaasan - Vasa	169	180	180	-6.1
Oulun - Uleåborgs	157	172	163	-4.1
Lapin - Lapplands	69	73	81	-14.0
Ahvenanmaan maakunta				
Landskapet Åland	14	12	12	13.8
<b>AMMATTIASEMA - YRKESSTÄLLNING</b>				
Työlliset yht. - Sysselsatta inalles	2041	2064	2183	-6.5
Palkansaajat - Löntagare	1745	1752	1858	-6.1
Työntekijät - Arbetare	664	673	732	-9.3
Toimihenkilöt - Funktionärer	1077	1076	1123	-4.2
Yrittäjät ja yrittäjäperheenjäsenet - Företagare och företagarfamiljemedlemmar	296	312	324	-8.8
<b>TYÖNANTAJA - ARBETSGIVARE</b>				
Työlliset yht. - Sysselsatta inalles	2041	2064	2183	-6.5
Yksityinen - Privat	1378	1407	1483	-7.1
siitä palkansaajat därav löntagare	1082	1096	1159	-6.6
Julkinen - Offentlig	660	653	698	-5.5
Valtio - Staten	193	206	216	-10.6
Kunta - Kommun	467	447	482	-3.2
Tuntematon - Okänd	4	4	1	193.7
<b>TYÖSSÄOLO - ARBETSNSÄRVARO</b>				
Työssä olleet - I arbete	1895	1912	2032	-6.7
Työssäoloaste - Relativt närvarotal, %	92.8	92.6	93.1	-0.3 yks.
Ylityöaste - Relativt övertidstal, %	7.1	8.1	7.6	-0.5 yks.
Sivutyöaste - Relativt bisysslotal, %	5.6	4.9	6.1	-0.5 yks.
<b>OSA-AIKATYÖ - DELTIDSARBETE</b>				
Osa-aikatyölliset (1-29 t/viikko)				
Deltidssysselsatta (1-29 t/vecka)	179	185	175	2.0
- Osuus työllisistä - Andelen av sysselsatta, %	8.7	9.0	8.0	0.7 yks.

4. TYÖLLISET TOIMIALOITTAIN SEKÄ TEHDYT TYÖTUNNIT TOIMIALOITTAIN  
SYSSELSATTA EFTER NÄRINGSGREN SAMT UTFÖRDA ARBETSTIMMAR ENLIGT NÄRINGSGREN

TOIMIALA NÄRINGSGREN	TOL -NI	TYÖLLISET SYSSELSATTA			TEHDYT TYÖTUNNIT UTFÖRDA ARBETSTIMMAR				
		9301	9212	9201	Muutos Förändring 9301/9201	9301	9212	9201	Muutos Förändring 9301/9201
vuosi kk - år månad		1000 henkeä - personer		%	Milj. tuntia - timmar		%		
Kaikki toimialat - Alla näringsgrenar		2041	2064	2183	-6,5	290,3	316,5	334,1	-13,1
Maa- ja metsätalous - Jord- och skogsbruk	01-04	171	174	188	-8,9	30,2	30,6	33,9	-10,9
Teollisuus - Industri	06-34	431	427	459	-6,2	60,7	66,2	69,9	-13,1
Rakennustoiminta - Byggnadsverksamhet	35-38	114	135	145	-21,9	16,0	21,2	23,4	-31,6
Kauppa - Handel	41-48	296	303	336	-11,9	43,4	48,4	52,1	-16,7
Liikenne - Samfärdsel	51-58	147	154	162	-9,3	21,5	23,4	24,6	-12,5
Rahoitus- ja liike-el. palv. toim.- Bank-, fastigh. o uppdragsverk.	61-77	215	206	224	-3,9	30,5	30,7	33,1	-7,6
Julkiset ja muut palvelut Offentliga och andra tjänster	81-98	664	662	665	-0,2	87,4	95,5	96,7	-9,6
Tuntematon - Okänd	99	4	4	3	..	0,5	0,6	0,6	..

5. PALKANSAAJAT SEKÄ PALKANSAAJIEN TEKEMÄT TYÖTUNNIT TOIMIALOITTAIN  
LÖNTAGARE OCH UTFÖRDA ARBETSTIMMAR EFTER NÄRINGSGREN

TOIMIALA NÄRINGSGREN	TOL -NI	PALKANSAAJAT LÖNTAGARE			PALKANSAAJIEN TEKEMÄT TYÖTUNNIT ARB.TIMMAR UTFÖRDA AV LÖNTAGARE				
		9301	9212	9201	Muutos Förändring 9301/9201	9301	9212	9201	Muutos Förändring 9301/9201
vuosi kk - år månad		1000 henkeä - personer		%	Milj. tuntia - timmar		%		
Kaikki toimialat - Alla näringsgrenar		1745	1752	1858	-6,1	236,8	258,1	274,5	-13,7
Maa- ja metsätalous - Jord- och skogsbruk	01-04	46	41	45	1,5	7,3	6,7	7,6	-3,4
Teollisuus - Industri	06-34	406	400	437	-7,0	56,4	60,6	65,5	-13,8
Rakennustoiminta - Byggnadsverksamhet	35-38	92	113	117	-21,5	12,6	17,3	18,6	-32,6
Kauppa - Handel	41-48	241	252	274	-12,2	32,1	36,8	39,5	-18,7
Liikenne - Samfärdsel	51-58	129	133	142	-9,0	18,6	19,5	21,2	-12,3
Rahoitus- ja liike-el. palv. toim.- Bank-, fastigh. o uppdragsverk.	61-77	189	179	196	-3,4	25,7	26,0	28,3	-9,2
Julkiset ja muut palvelut Offentliga och andra tjänster	81-98	639	631	645	-0,9	83,7	90,7	93,4	-10,5
Tuntematon - Okänd	99	3	4	2	..	0,5	0,6	0,3	..

vuosi kk - år månad		9301	9212	9201	Muutos Förändring 9301/9201
		1000 henkeä - personer			%
<b>6. TYÖTTÖMÄT - ARBETSLÖSA</b>		<b>408</b>	<b>375</b>	<b>284</b>	<b>43,4</b>
IKÄ	15-24	81	76	58	40,1
ÅLDER	25-54	293	265	203	44,3
	55-74	33	34	23	43,9
	15-64	408	375	284	43,4
<b>TYÖTTÖMYYSASTE - REL.ARBETSLÖSHETSTAL. %</b>		<b>16,6</b>	<b>15,4</b>	<b>11,5</b>	<b>5,1 yks.</b>
IKÄ	15-24	32,0	30,0	20,9	11,1 yks.
ÅLDER	25-54	14,9	13,5	10,4	4,5 yks.
	55-74	15,0	15,1	10,2	4,8 yks.
	15-64	16,7	15,5	11,6	5,1 yks.
<b>TYÖTTÖMYYSASTEET LÄÄNEITTÄIN, % REL. ARBETSLÖSHETSTAL LÄNSVIS, %</b>					
Koko maa - Hela riket		16,6	15,4	11,5	5,1 yks.
Uudenmaan - Nylands		12,2	11,3	6,9	5,3 yks.
Turun ja Porin - Åbo och Björneborgs		17,0	13,8	12,5	4,5 yks.
Hämeen - Tavastehus		18,0	19,8	12,5	5,5 yks.
Kymen - Kymmene		15,5	18,6	12,4	3,1 yks.
Mikkelin - St.Michels		15,8	19,0	11,9	3,9 yks.
Pohjois-Karjalan - Norra KareLens		25,3	17,0	14,2	11,1 yks.
Kuopion - Kuopio		21,2	16,8	15,2	6,0 yks.
Keski-Suomen - Mellersta Finlands		16,0	21,1	12,4	3,6 yks.
Vaasan - Vasa		17,7	12,3	12,9	4,8 yks.
Oulun - Uleåborgs		20,1	16,4	16,5	3,6 yks.
Lapin - Lapplands		26,0	21,7	15,8	10,2 yks.
Ahvenanmaan maakunta					
Landskapet Åland		1,0	2,0	0,0	1,0 yks.
<b>TYÖTTÖMYYSASTEET AMMATTIASEMAN MUKAAN REL. ARBETSLÖSHETSTAL EFTER YRKESSTÄLLNING</b>					
Palkansaajat - Löntagare		15,7	14,9	11,3	4,4 yks.
Työntekijät - Arbetare		23,8	23,1	18,6	5,2 yks.
Toimihenkilöt - Funktionärer		9,8	8,6	5,7	4,1 yks.
Yrittäjät ja yrittäjäperheenjäsenet - Företagare och företagarfamiljemedlemmar		7,0	5,1	4,2	2,8 yks.
<b>TYÖTTÖMYYSASTEET TOIMIALOITTAIN, % TOL REL. ARBETSLÖSHETSTAL EFTER -NI NÄRINGSREN, %</b>					
Kaikki toimialat - Alla näringsgrenar 01-99		16,6	15,4	11,5	5,1 yks.
Maa- ja metsätalous - Jord- och skogsbruk 01-04		9,9	11,1	8,3	1,6 yks.
Teollisuus - Industri 06-34		15,2	14,3	12,8	2,4 yks.
Rakennustoiminta - Byggnadsverksamhet 35-38		38,4	33,6	29,3	9,1 yks.
Kauppa - Handel 41-48		15,7	13,2	8,5	7,2 yks.
Liikenne - Samfärdsel 51-58		10,1	10,2	5,8	4,3 yks.
Rahoitus- ja liike-el. palv. toim.- Bank-, fastigh. o uppdragsverksamhet 61-77		12,2	11,8	7,9	4,3 yks.
Julkiset ja muut palvelut Offentliga och andra tjänster 81-98		10,5	9,2	6,3	4,2 yks.

# Työvoimatutkimuksen menetelmä

Työvoimatutkimuksen tiedot kerätään haastattelemalla kuukausittain noin 12 000 henkeä. 95 % haastatteluita tehdään puhelimitse, 4 % käyntinä ja 1 % postitse. Otos poimitaan väestön keskusrekisteristä ja perusjoukkona on 15–74-vuotias maassa asuva väestö. Työvoimatutkimus on paneelitutkimus, jossa sama otoshenkilö on tutkimuksessa mukana 5 kertaa 1 1/2 vuoden aikana.

Tiedot kysytään yhdeltä tutkimusviikolta, joka edustaa ko. kuukautta. Tämä viikko on yleensä kuukauden 15. päivän sisältävä viikko.

Vastaajien antamat tiedot painotetaan koko väestöön ottamalla huomioon asuinläänit, sukupuoli ja ikä. Neljännesvuosi- ja vuositilastot lasketaan kuukausitiedoista.

## Tulosten luotettavuus

Työvoimatilastoon liittyy epävarmuutta, joka johtuu mm. otoksen satunnaisvaihtelusta, kadosta tai mittaus- ja käsittelyvirheistä.

Satunnaisvaihtelun suuruutta arvioidaan keskivirheen avulla. Työvoimatutkimuksen keskivirheitä on laskettu kuukausi- ja neljännesvuosiluvuille. Etenkin kuukaudesta toiseen laskettujen muutosten satunnaisvaihtelu voi olla huomattava.

Kuukausiluvun ollessa esimerkiksi 375 000 keskivirhe on noin 10 000. Keskivirheen avulla luvulle voidaan laskea luottamusväli, jolla perusjoukon muuttujan todellinen arvo on tietyllä luotettavuustasolla. Keskivirhe kerrottuna luottamusvälin kertoimella 1,65 saadaan 90 prosentin luotettavuustasolla 359 000 – 391 000.

Neljännesvuosi- ja vuosiestimaattien keskivirheet ovat pienempiä kuin kuukausilukujen keskivirheet.

Työvoimatutkimuksen nettokato on 6–7 prosenttia ja se vaihtelee esim. sukupuolen, iän ja alueen mukaan.

## Käsitteet ja määritelmät

Työvoimatutkimuksen tilastot perustuvat Kansainvälisen työjärjestön (ILO) suosituksiin ja ovat vertailukelpoisia muiden maiden vastaaviin tilastoihin. Käsitteitä ja määritelmiä on selostettu tarkemmin mm. vuositilastojulkaisussa.

## Vertailtavuus

Työministeriö julkaisee työttömien työnhakijoiden tilastoa. Menetelmä-, määritelmä- ja tuotantoeroista johtuen Työministeriön ja Tilastokehityksen työttömyysluvut eivät ole vertailukelpoisia. Lukujen eroa selvitetään mm. Tilastokeskuksen muistiossa nro 131 "Työvoimatutkimuksen ja työnvälitystilaston työttömyystietojen erot".

## Aikasarjat

Työvoimatutkimuksessa on käytävissä aikasarjoja, jotka vuodesta 1983 alkaen ovat vertailtavia lukuunottamatta muutoksia toimiala- ja ammattiluokituksissa. Osa aikasarjoista aikaisemmiltakin vuosilta on korjattu vertailukelpoiksi. Niitä julkaistaan vuositilastojen yhteydessä ja erillisenä aikasarjajulkaisuna. Toimialaluokituksen muutoksia on selostettu mm. joulukuun 1992 kuukausijulkaisussa.

# Keskivirheitä, tammikuu 1993

	Estimaatti	Keskivirhe	Suhteellinen keskivirhe <sup>1)</sup>
	henkeä	henkeä	prosenttia
<b>Työvoima</b> .....	2 449 100	12 260	0,5
Miehet .....	1 288 300	8 250	0,6
Naiset .....	1 160 800	9 070	0,8
<b>Työttömät</b> .....	407 700	10 590	2,6
Miehet .....	243 400	8 110	3,3
Naiset .....	164 400	6 800	4,1
	<b>prosenttia</b>	<b>prosenttiyks.</b>	<b>prosenttia</b>
<b>Työttömyysaste</b> .....	16,65	0,42	2,5
Miehet .....	18,89	0,62	3,3
Naiset .....	14,16	0,57	4,0
<b>Alue</b>			
Pääkaupunkiseutu .....	12,0	0,9	7,3
Muu Uudenmaan lääni .....	12,8	1,3	10,1
Turun ja Porin lääni .....	17,0	1,2	6,9
Hämeen lääni .....	18,0	1,1	6,2
Kymen lääni .....	15,5	1,6	10,2
Mikkelin lääni .....	15,8	2,1	13,6
Pohjois-Karjalan lääni .....	25,3	2,7	10,9
Kuopion lääni .....	21,2	2,1	9,9
Keski-Suomen lääni .....	16,0	1,8	11,6
Vaasan lääni .....	17,7	1,5	8,4
Oulun lääni .....	20,1	1,6	8,1
Lapin lääni .....	26,0	2,5	9,7
Ahvenanmaan maakunta .....	1,0	1,0	99,1

Työvoimatutkimuksen nettokato oli tammikuussa 5,4 prosenttia

1) Suhteellinen keskivirhe on keskivirheen prosenttiosuus estimaatista.



PL-PB 504  
00101 Helsinki-Helsingfors

Postitus  
**1 lk** kirje

PMM  
Sopimus  
00100/693

SVT Suomen Virallinen Tilasto  
Finlands Officiella Statistik  
Official Statistics of Finland

Statistics Finland



Labour market  
1993:5

Tiedustelut – Förfrågningar – Inquiries:

Tapio Oksanen  
Hannu Siitonen  
(90) 17 341

Julkaisujen myynti:

Försäljning:

Hinta – Pris

Tilastokeskus  
PL 504  
00101 Helsinki  
Puh. (90) 173 41

Statistikcentralen  
PB 504  
00101 Helsingfors  
Tel. (90) 173 41

40 mk

ISSN 0785-0107  
= Työmarkkinat  
ISSN 0784-7998