



Konkurssitiedote

Konkurssit 1988

Konkurssit yhteiskunnallisena ilmiönä 1980- luvulla

2/1989

3.4.1989

Vireille tulleet konkurssit

Vireille tulleiden konkurssien määrä väheni viime vuonna kymmenellä prosentilla edelliseen vuoteen verrattuna. Viime vuonna pantiin vireille 2547 konkurssia, vastaava edellisen vuoden luku oli 2816. Yhtiömuotoisten yritysten konkurssit vähenivät kymmenellä ja yksityisyrittäjien seitsemällätoista prosentilla. Sensijaan yksityishenkilöitä haettiin konkurssiin 70 prosenttia enemmän kuin vuonna 1987.

Verrattuna vuoteen 1987 konkurssit vähenivät eniten Uudenmaan (16 %), Mikkelin (16 %), Kymen (15 %) ja Oulun (14 %) lääneissä. Erityisesti Uudellamaalla rakennusyritykset menestyivät edellisvuotta paremmin; niiden määrä väheni 26 prosentilla. Muita läänejä huonommin yritykset menestyivät Keski-Suomen, Pohjois-Karjalan ja Lapin lääneissä, joissa konkurssiin haettujen yritysten määrä lisääntyi vuoteen 1987 verrattuna..

Kaksi kolmesta konkurssiin haetusta yrityksestä oli alle viiden työntekijän yrityksiä. Suuria, yli sata henkeä työllistäneitä, yrityksiä haettiin konkurssiin yksitoista. Niistä viisi oli tekstiili- ja vaatetusalan yritystä, neljä rakennusalan yritystä, yksi puutavaraa valmistava ja yksi kuljetusalan yritys. 50-100 henkeä työllistäviä yrityksiä oli 23. Myös näistä useimmat olivat edellä mainituilla toimialoilla toimivia yrityksiä.

Päätyneet konkurssit

Vuonna 1988 päätyneistä konkurseista esitetään tässä tiedotteessa tiedot asian ratkaisuvaihtoehdoista ja käsittelyajasta tuomioistuimittain. Tuomioon päätyneistä konkurseista on erikseen tiedot varoista ja veloista lääneittäin ja toimialoittain

Asiantuntija-artikkeli 1980- luvun konkurseista

Tähän tiedotteeseen on liitetty artikkeli konkurseista yhteiskunnallisena ilmiönä 1980-luvulla. Artikkelissa pohditaan konkurssiin ajautumiseen vaikuttavia tekijöitä - onko tiettyjen toimialojen yrittäjillä tai yhtiöillä muita suurempi riski ajautua konkurssiin ja missä nämä yritykset alueellisesti sijaitsevat. Kirjoittajan mukaan konkurssien voimakas kasvu ei niinkään selittyne elinkeinotoiminnan huonosta tuloksesta, vaan ilmiö lienee sidoksissa myös perintäpolitiikassa tapahtuneeseen rakennemuutokseen. Artikkelin on kirjoittanut Turun Yliopiston prosessioikeuden vt. professori Asko Lehtonen.

Tilastotaulut

	Sivu
1. Vireille pannut konkurssit velallisen toimialan mukaan	11
1A. Konkurssiin haetut yritykset toimialan ja henkilökunnan määrän mukaan sekä henkilökunta, palkkasumma ja liikevaihto toimialoittain	11
2. Konkurssiin haetut yritykset, yrittäjät ja yksityishenkilöt lääneittäin toimialan ja henkilökunnan määrän mukaan:	
A. Tammi- joulukuussa	12
B. Joulukuussa	13
3. Viisikymmentä kuntaa, joissa joutui eniten uhanalaiseksi työpaikkoja vireille pantujen konkurssien takia:	
A. Tammi- joulukuussa	14
B. Joulukuussa	15
4. Konkurssiin haetut yritykset toimialan ja henkilökunnan määrän mukaan	16
5. Konkurssipesien varat ja velat miljoonina markkoina 1988 tuomioon päätyneissä konkurseissa:	
A. Lääneittäin	18
B. Toimialoittain	19
6. Yleisissä alioikeuksissa 1988 päätyneet konkurssit päätöksen sisällön mukaan:	
A. Tuomioistuimittain	20
B. Toimialoittain	21
7. Verojen osuus varoista ja veloista 1988 tuomioon päätyneissä konkurseissa	22
8. Yleisissä alioikeuksissa 1988 loppuun käsitelyjen konkurssien käsittelyaika tuomioistuimittain	23
Asko Lehtonen: Konkurssit yhteiskunnallisena ilmiönä 1980- luvulla	5

Konkurssit 1986 - 1988

Konkurssien määrän kehitys 1980- luvulla

Konkurssiin ajautumiseen vaikuttavia tekijöitä, kuvataan tässä julkaisussa esitettävässä professori Asko Lehtosen artikkelissa. Epäilemättä konkurssi on tapahtumana senkaltainen, ettei sitä voida selittää pelkästään yleisellä taloudellisella kehityksellä, talouselämän rakennemuutoksilla tai muutoksilla yritysten määrässä.

Vuodesta 1983 vuoteen 1987 konkurssien määrä kaksinkertaistui. Konkurssit lisääntyivät kaikilla talouselämän sektoreilla. Tilasto ei kerro konkurssien syitä. Lukujen taustaksi on syytä todeta, että 1980- luvulla myös yritysten kokonaismäärä kasvoi paljon, että konkurssiyritykset ovat valtaosaltaan pieniä, siten suhteellisen suuretkaan muutokset konkurssien määrässä eivät aina merkitse vastaavaa muutosta uhanalaisissa työpaikoissa tai menetetyssä liikevaihdossa.

Konkurssit vähenivät

Vuonna 1988 haettiin yli 2 400 yritystä konkurssiin luku on runsaat 300 edellisvuotta pienempi. Konkurssien määrän lasku kuvaa osaltaan talouselämän suotuisaa kehitystä viime vuonna. Vuoden loppua kohden kehitys jatkui edelleen myönteisenä. Tämä antaa viitteitä siitä, ettei konkurssien määrän väheneminen ollut tilapäinen ilmiö. Vuosi 1987 jäänee 1980- luvun kehitystrendin huippuvuodeksi. Parhaiten näyttävät konkurssitilastojen valossa menestyneen teollisuus ja rakennustoiminta, niissä konkurssien määrä väheni lähes 20 prosenttia. Sensijaan liikennesektorin konkurssit ovat edelleen lisääntyneet ja palvelusektorilla konkurssien määrä oli lähes edellisvuotisella tasolla.

Uhanalaisten työpaikkojen määrä väheni

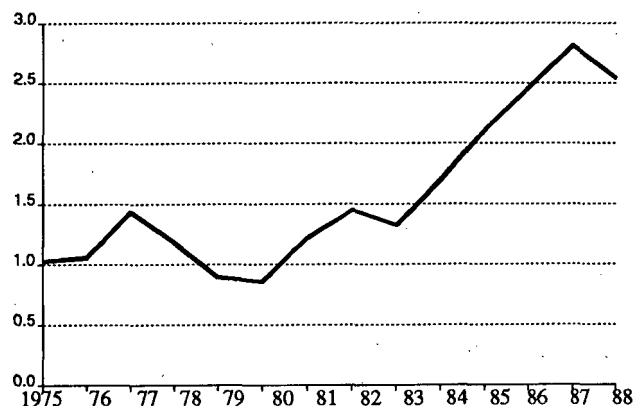
Vuonna 1988 joutui konkurssien takia uhanalaiseksi noin 14 500 työpaikkaa, joka on yli 1 500 vähemmän kuin edellisen vuonna. Vuodesta 1986 määrä on laskenut 3 500. Erityisesti konkurssin takia uhanalaiset teollisuustyöpaikat ovat vähentyneet. Vähennys johtuu konkurssien määrän laskusta ja siitä että konkurssiyritysten koko on henkilökunnan määrällä mitattuna keskimääräisesti pienentynyt. Konkurssit ovat vähentyneet lähes kaikilla suurimmilla teollisuustoimialoilla. Tilastosta ei siten voida tehdä johtopäätöstä, että väheneminen johtuisi jonkun toimialan rakenteellisesta muutoksesta, vaan että elinkeinoelämällä on keskimäärin mennyt edellisvuosia paremmin.

Konkurssiyritykset keskimäärin pienentyneet

Konkurssiin haettiin yksitoista yli sata henkeä työllistänyttä yritystä. Vuonna 1986 tällaisia yrityksiä oli 21. Oheinen taulukko osoittaa selvästi että tarkasteltuna kolmena vuonna konkurssien painopiste on siirtynyt yhä pienempiin yrityksiin. Noin puolet uhanalaisista työpaikoista oli alle 20 henkeä työllistäneissä yrityksissä, vuonna 1987 vastaava osuus oli noin kolmasosa.

Vireille pannut konkurssit 1975-1988

T u h a n s i a



Yrityskonkurssien määrä toimialoittain 1986 - 1988

	1986=100	1986	1987	1988	lkm 1988
Yhteensä	100	114	100	100	(2435)
Teollisuus	100	108	89	89	(552)
Rakennustoiminta	100	117	97	97	(396)
Kauppa	100	115	105	105	(737)
Liikenne	100	127	147	147	(147)
Palvelut	100	110	107	107	(371)

Konkurssiyritysten henkilökunnan määrä toimialoittain 1986 - 1988

	1986=100	1986	1987	1988	lkm 1988
Yhteensä	100	90	80	80	(14 450)
Teollisuus	100	78	64	64	(6400)
Rakennustoiminta	100	91	91	91	(3238)
Kauppa	100	118	104	104	(2687)
Liikenne	100	117	102	102	(673)
Palvelut	100	112	114	114	(1312)

Konkurssiyritykset henkilökunnan määrän mukaan 1986 - 1988

	1986=100	1986	1987	1988	lkm 1988
Yhteensä	100	90	80	80	(14 450)
1	100	110	112	112	(659)
2 - 4	100	109	99	99	(1475)
5 - 9	100	122	109	109	(2286)
10 - 19	100	100	86	86	(2688)
20 - 49	100	107	85	85	(3147)
50 - 99	100	86	52	52	(1470)
100 - 199	100	56	61	61	(1053)
200 -	100	35	67	67	(1671)

Päätyneet konkurssit 1988

Päätyneitä konkurssseja koskevat tilastot kuvaavat eri perusjoukkoa kuin vireille pannut konkurssit. Päätyneet konkurssit sisältävät jo edellisen vuoden aikana vireille tulleita asioita ja vastaavasti viime vuoden asioista osa siirtyy tälle vuodelle.

Viime vuoden aikana tuomioistuimet käsitelivät loppuun yhteensä 3230 konkurssiasiaa. Kaksi kolmasosaa konkurssihakemuksista raukesi asian joko peruutuessa tai jäädessä sillensä ja yhdessä kolmesta tuomioistuin julisti tuomion tai vahvisti sopimuksen. Raukeavien konkurssien suuresta määrästä johtuen konkurssiasioiden käsittely tuomioistuimissa jää lyhyeksi. Noin 70 prosenttia asioista käsiteltiin alle kolmessa kuukaudessa.

Tuomioon päätyneet konkurssit

Tuomioon päättyi kaikkiaan 710 yrityskonkurssia. Konkursipesillä oli velkoja 2,6 miljardia ja varoja noin 1,3 miljardia. Kaikkiaan velkojen vahingoksi jäi täten 1,3 miljardia. Konkursipesää kohti maksamatta jäi noin 1,9 miljoonaa, mikä on noin 150 000 markkaa enemmän kuin vuonna 1987.

Velkaa konkursipesää kohti oli keskimäärin 3,8 miljoonaa ja varoja 1,9 miljoonaa. Velkojen ja varojen suuruus on yleensä suoraan verrannollinen konkurssiyrityksen kokoon nähden. Suurimpien yritysten velat olivat yli kymmenkertaisia pienempien yritysten velkoihin verrattuna.

Puolet veloista velkojen vahingoksi

Koko maassa velkojat menettivät 51 prosenttia saamisistaan. Lapin, Hämeen ja Uudenmaan lääneissä saamatta jäävien velkojen osuudet olivat keskimääräistä suurempia. Turun ja Porin läänissä konkursipesien varat suhteessa velkoihin olivat suurimmat, siellä velkojen vahingoksi saatavista jäi 42,6 prosenttia.

Parhaiten varat kattoivat velat suurempien yritysten, ja erityisesti rakennusyritysten konkurssissa, joissa työntekijöitä oli enemmän kuin kaksikymmentä. Vastaavasti useimmiten saamisensa menettivät 5-19 työntekijän konkurssiyritysten velkojat.

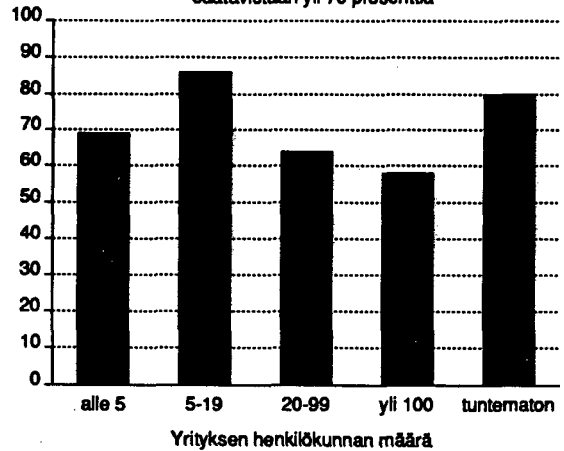
Verottaja ja muut etuoikeutetut velkojat eivät menetä saamisiaan

Konkurssituomioissa etuoikeutetut saamiset ovat edullisemmassa asemassa muihin saamisiin verrattuna. Saamiset, joiden vakuutena on pantti tai kiinnitys, ovat parhaiten suojattuja, ne ovat kokonaan perittävässä konkurssimenettelystä huolimattakin. Muut velat maksetaan laissa säädetyn etuoikeusjärjestyksen mukaisesti. Parhaiten suojattuja ovat työntekijöiden palkkasaatavat ja verot. Viime vuonna päättyneissä konkurssissa etuoikeutetut saatavat olivat keskimäärin kolme viidesosaa konkursipesien varoista, joten ne yleensä tulivat suoritetuiksi.

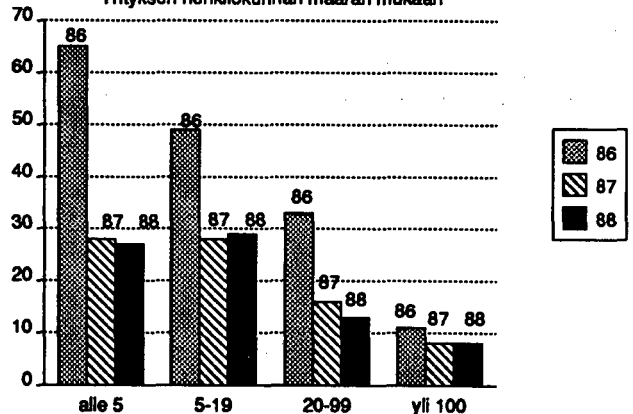
Konkursipesien verovelat ovat viime vuoteen verrattuna hieman pienentyneet. Myös verojen osuus kaikista varoista on pienentynyt. Eniten verovelat ja verojen osuus kaikista konkursipesien varoista vähenivät rakennusalan konkurssissa. Verojen osuus yrityksen varoista oli huomattavasti keskimääräistä suurempi pienemmissä konkurssiyrityksissä. Velkojen kesken jaettavista varoista 5-19 työntekijän yrityksissä maksettiin kolmannes verottajalle.

Etuoikeutettujen saamisen jako-osuuksien jälkeen käytetään pesän loput varat etuoikeudettomien saamisen maksuun. Tällaisten velkojen, joita yleensä ovat tavalliset tili-velkojat, asema jäi huonoksi. Konkursipesien varat riittivät keskimäärin vain neljäsosaan heidän saamisistaan. Erityisesti Lapin läänissä etuoikeudettomat velkojat menettivät saamisensa usein kokonaan, sillä siellä konkursipesien varat eivät kattaneet edes etuoikeutettuja saamia.

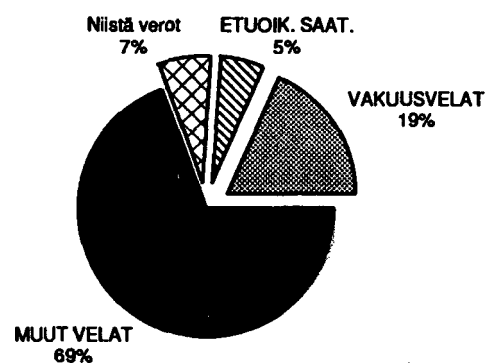
Etuoikeudettomat velkojat menettävät saatavistaan yli 70 prosenttia



Verojen %-osuus varoista 1986-1988 Yrityksen henkilökunnan määrän mukaan



Konkursipesissä velkoja 2,6 miljardia



Konkurssit pohjoismaissa 1986 - 1988

Vireille tulleiden konkurssien määrät ja kehitys vuosien 1986-1988 aikana jakavat pohjoismaat kahteen ryhmään joista positiivista kehitystä edustavat Suomi ja Ruotsi ja negatiivisempaa kehitystä Norja ja (Tanska). Konkurssija vertailtaessa vain Suomesta ja Ruotsista on käytettävissä tarkasteluajanjakson tiedot kokonaisuudessaan, sensijaan Norjasta ei ole käytettävissä vielä vuoden 1988 toista vuosipuoliskoa ja Tanskan osalta puuttuu ko. vuosi kokonaan.

Pohjoismaiden konkurssit 1986 - 1988

	1986	1987	väh.tai lis. %	1988	väh tai lis. %
Suomi	2463	2816	+14	2547	-10
Ruotsi	7374	6785	-8	6414	-5
Norja	1426	2075	+45	3735*	+80*
Tanska	3590	4184	+17	--	--

*Arvio I:n vuosipuoliskon mukaan

Suomessa ja Ruotsissa konkurssien määrät ovat 1980-luvulla tasaisesti kasvaneet viime vuosiin asti. Molemmissa maissa tosin -80 luvun alkupuolella konkurssit kääntyivät

hetkellisesti laskuun, Ruotsissa vuonna 1982 ja Suomessa 1983. Neljää vuotta myöhemmin molemmissa maissa ilmeisesti saavutettiin 1980-luvun ennätysvuosi. Vaikka Suomessa konkurssit kaikkiaan vielä lisääntyivät vuonna 1987, oli ko. vuoden viimeinen puolisko jo selvästi laskusuuntainen. Viime vuonna konkurssit vähenivät edelleen molemmissa maissa, Suomessa 10:llä ja Ruotsissa 5:llä prosentilla. Norjassa konkurssit ovat vuodesta 1986 lähtien Suomeen ja Ruotsiin verrattuina räjähdysmäisesti lisääntyneet. Esitettyjen arvioiden mukaan lisäys vuodesta 1987 nousee jopa 80:een prosenttiin.

Konkurssiyritysten toimialoittainen jakauma on pohjoismaiden samankaltaisesta elinkeinorakenteesta johtuen yhtäläinen. Eniten konkurssiyrityksistä pohjoismaissa on kauppayrityksiä ja toiseksi eniten teollisuusyrityksiä. Seuraavaksi suurimman ryhmän muodostavat maasta riippuen joko palvelu- tai rakennusalan yritykset. Konkurssiin haetut yritykset ovat kaikissa pieniä. Kaikista konkurssiyrityksistä alle 10 työntekijän yrityksiä oli Ruotsissa 95%, Norjassa 91% ja Suomessa 85%. Suomessa sitä suurempien yritysten osuus on suurin. Esimerkiksi yli sadan työntekijän yrityksiä Suomessa oli 11 kun Ruotsissa vastaava luku oli vain 1.

Suhteutettuna kaikkien yritysten määrään, haettiin niistä konkurssiin Suomessa 2,4% ja Ruotsissa 1,2%. Vastaavat konkurssien takia uhanalaisiksi joutuneiden työpaikkojen osuudet olivat 1 ja 0,4.

Konkurssiin haettujen yritysten osuus kaikista yrityksistä Suomessa ja Ruotsissa 1988

	Suomi		Ruotsi		Suomi		Ruotsi	
	Yritysten lkm. yht	Konk- yrit. osuus	Henki- lök. yht.	Konk- haett. yrit.hk	Yritysten lkm. yht.	Konk. yrit. osuus	Henki. lök. yht.	-Konk. haet- yrit.hk
Teollisuus	20 205	2,6	509 282	1,3	48 196	1,7	859 267	0,8
Rakennustoiminta	10 078	3,9	124 056	2,6	47 933	1,4	211 591	0,6
Kauppa	40 620	1,8	319 257	0,8	118 396	1,8	490 547	0,7
Palvelut	22 855	1,6	192 209	0,7	107 911	0,9	443 864	0,3
Liikenne	6 586	2,2	140 702	0,4	26 637	1,3	169 694	0,4
Kaikki yht.	104 731	2,4	1325 480	1,0	482 533	1,2	2270 964	0,4

Oikeustieteen tohtori, varatuomari
 Rikosoikeuden dosentti
 Prosessioikeuden vt. professori
 Turun Yliopisto

Asko Lehtonen

Konkurssit yhteiskunnallisena ilmiönä 1980-luvulla

I Vireille pannut konkurssit

Konkurssit, erityisesti konkurssirikokset ovat viimeksi kulu-
 neen kymmenvuotiskauden aikana olleet huomion kohteina
 julkisissa tiedotusvälineissä. Asia on ollut kriminaalipoliitti-
 sestä monessa suhteessa perusteltua. Konkurssirikoksia kos-
 kevan keskustelun varjoon on oikeastaan jäänyt, että vireille
 pantujen konkurssien lukumäärä on kuluvalle vuosikymme-
 nellä voimakkaasti noussut, kuten ilmenee viereisestä taulu-
 kosta:

Vireille pantujen konkurssien lukumäärissä on jatkuvasti ta-
 pahtunut muutoksia - nousua ja laskua, kuten ilmenee 1970-
 lukua koskevista tiedoista. Kuluvalle vuosikymmenellä lu-
 kumäärien nousu on ollut poikkeuksellisen voimakas ja pit-
 kääikainen. Lukumäärien nousussa on saavutettu
 kulminaatiopiste vuoden 1987 viimeisen neljänneksen ja
 vuoden 1988 ensimmäisen neljänneksen aikana. Vuonna
 1988 vireille tulleiden konkurssien määrä oli selvästi alhai-
 sempi kuin edeltäneenä vuonna.

1. Vireille pannut konkurssit 1970 - 1988

Vuosi	lkm	Vuosi	lkm
1970	1 361	1980	856
1971	1 460	1981	1 219
1972	1 263	1982	1 447
1973	1 063	1983	1 322
1974	970	1984	1 704
1975	1 027	1985	2 122
1976	1 055	1986	2 463
1977	1 435	1987	2 816
1978	1 178	1988	2 547
1979	892		

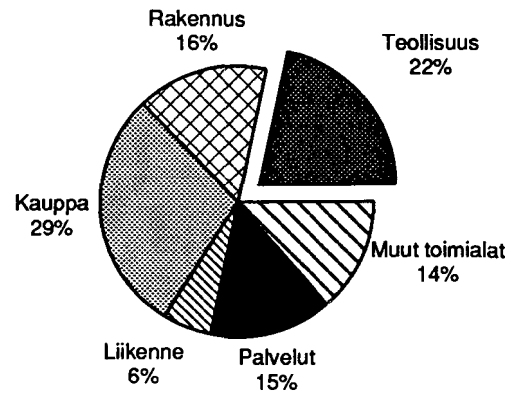
2. Liikeryitykset, aloittaneet ja lopettaneet yritysrekisteritietojen perus- teella ynnä vireille pannut konkurssit vuosina 1984 - 1987

Vuosi	Yrityksiä yh- teensä vuo- den alussa (1)	Muutos		Aloittaneet yritykset		Lopettaneet yritykset		Vireille pannut konkurssit	
		lkm	%	lkm	%	lkm	%	lkm	ind.
1984	1 704	100.0
1985	111 325	3 750	3.4	16 763	15.1	13 013	11.7	2 122	124.5
1986	114 147	4 160	3.6	16 728	14.7	12 568	11.0	2 463	144.5
1987	118 307	7 858	6.6	19 333	16.3	11 475	9.7	2 816	165.3
1988	126 165	2 547	

(1) Lähde: SVT. Yritykset 1988:4 ja 7

Yritysten kokonaismäärä on kasvanut vuosina 1985-1987, mutta vireille pantujen konkurssien määrissä on vastaavana aikana tapahtunut paljon voimakkaampaa nousua. Toisaalta lopettaneiden yritysten määrä on ollut samoina vuosina laskeva. Vireille pantujen konkurssien määrien muutokset eivät ole yhteydessä yritysten kokonaismäärien vaihteluiden kanssa varsinkin, kun loppuun saatettu konkurssimenettely johtaa säännönmukaisesti asianomaisen yritystoiminnan lakkaamiseen.

Vireille pannut konkurssit toimialoittain 1988



Konkurssiyritykset toimialoittain

Vireille pantujen konkurssien määrien kasvu ei liity mihinkään taloudelliseen lamaan eivätkä lukumäärien vaihtelut seuraa taloudellisia nousu- ja laskusuhdanteita. Määrien kasvu ei myöskään kohdennu yksinomaisesti millekään erityiselle toimialalle.

3. Vireille tulleet konkurssit velallisen toimialapääluokan mukaan vuosina 1970, -75, -80 ja 1985-1988

Vuosi	Teollisuus		Kauppa		Rakennus-toiminta		Palvelut		Muut (1)		Konkurssiin haetuja yht.	
	N	%	N	%	N	%	N	%	N	%	N	%
1970	129	9	257	19	117	9	72	5	786	58	1 361	100
1975	96	9	234	23	102	10	70	7	525	51	1 027	100
1980	156	18	216	25	119	14	79	9	286	34	856	100
1985	580	27	489	23	313	15	216	10	524	25	2 122	100
1986	615	25	703	29	406	16	345	14	394	16	2 463	100
1987	661	23	804	29	477	17	380	13	494	18	2 816	100
1988	552	22	737	29	396	15	371	15	491	19	2 547	100

							Yrityksiä yhteensä	
1986 N	21 067	40 620	10 078	22 855	10 111	104 731	2)	
1986 %	20	38	10	22	10	100		
1986 N	7 849	15 575	5 314	10 072	11 545	50 355	3)	
1986 %	16	31	11	20	23	100		

(1) Muut toimialat, yksityishenkilöt ja toimiala tuntematon.

(2) Liikevaihtoverovelvollisina tai työnantajina toimivat yritykset (Lähde: SVT Yritykset 1988:8).

(3) Verovelvolliset, joille on vahvistettu liikeäyryjä tai tappiota liikkeestä verovuodelta 1986. (Lähde: VeroH julkaisu- ja 417).

Taulukon 3 luvut näyttävät ensi näkemältä viittaavan siihen, että toimialojen välillä olisi tapahtunut merkittäviä muutoksia. Asiantila saattaa olla täysin toisenlainen. Toimialatiedot ovat ongelmallisia, koska 10-35 %:ia konkurssivelallisista on tilastoitu toimialaltaan tuntemattomiksi.

Toimialan konkurssialtius on perusteltua selvittää vertaamalla vireille tulleita konkurseja toimialan yritysten kokonaismäärään. Vertailu on epäkiitollista, koska varmoja tietoja toimivien yritysten lukumääristä ei ole saatavissa. Taulukossa 3 on otettu vertailukohteeksi verotustiedoista ilmenevät liiketoiminnan harjoittajat. Verotustiedot ovat ongelmallisia, koska ammatinharjoittajat puuttuvat vertailutiedoista ja koska tuloverotustiedoissa on toimialaltaan tuntemattomia yli 10 %:ia. Sanotut verotustiedot antanevat yhdessä parhaan kuvan riskialtista liiketoimintaa harjoittavien ja toimivien yritysten lukumääristä. Liikevaihto- ja tuloverotustiedot poikkeavat toisistaan, koska kaikki liiketoiminnan harjoittajat eivät ole liikevaihtoverovelvollisia ja koska kaikkia liikevaihtoverovelvollisia ei katsota tuloverotuksessa liiketoiminnan harjoittajiksi. Konkurssivelalliset valikoituvat siten muusta perusjoukosta kuin mitä yritysrekisteritiedot kuvaavat.

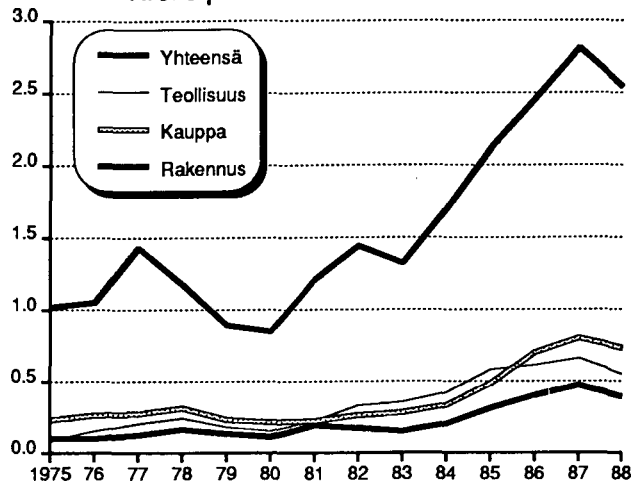
Voimakkaita päätelmiä vireille pantujen konkurssien kohdistumisesta eri toimialoille ei voida tehdä, koska käytettävissä oleviin tilastotietoihin liittyy siinä määrin runsaita epävarmuustekijöitä. Suuntaa antavat johtopäätökset ovat kuitenkin mahdollisia.

Kaupan konkurseja eniten

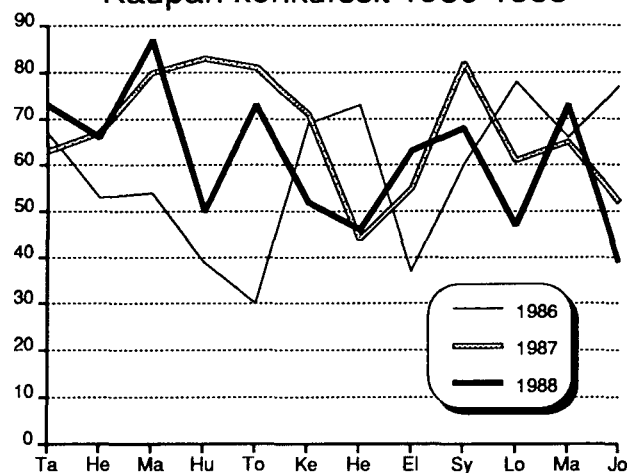
Lukumääräisesti eniten on pantu vireille sellaisia konkurseja, joissa velallisen toimialaksi on merkitty "kauppa". Tulos on luonnollinen, koska tämän toimialan liiketoiminnan harjoittajia on myös eniten. Rakennustoiminta ei ole erityisen konkurssialtis toimiala, vaikka tosin rakennustoimintaa harjoittaneiden yritysten konkurseja tulee vireille jonkin verran runsaammin kuin mikä on niiden suhteellinen osuus liiketoiminnan harjoittajista. Teollisuus on toimialana samassa asemassa kuin rakennustoiminta. Mielenkiintoinen trendi on 1980-luvun loppupuolella ollut teollisuuden suhteellisen osuuden lasku ja palvelualan osuuden nousu. Tästä huolimatta palvelualan konkurseja on tullut vireille vähemmän kuin mikä on tämän toimialan suhteellinen osuus liiketoiminnan harjoittajista. Palvelualan keskimääräistä vähäisempää osuutta voidaan pitää odotettuna, koska palvelualalla toiminnan tulos on muita aloja useammin ns. työtuloa ja siten vähäisemmässä määrin pääomasidonnaista. Kaupan toimiala on myös aliedustettu, mutta kaupan alan osuus vireille pannuista konkurseista on pysynyt melko muuttumattomana.

Pidemmällä aikavälillä tarkasteltuna on havaittavissa, että yksityishenkilöiden osuus on olennaisesti vähentynyt, kun taas yhtiöiden ja yhteisöjen osuus on hallitseva. Tämä johtuu lähinnä siitä, että merkittävä riskialtis elinkeinotoiminta tapahtuu meillä nykyisin ensisijaisesti yhtiömuodossa. Yritysrekisterin mukaan vuonna 1986 oli 36,6 %:ia yrityksistä luonnollisen henkilön harjoittamaa yritystoimintaa, kun taas yhteisöjen määrä oli 62 %:ia. Tämä vastaa myös yritystoiminnan 1.1.1986 -30.6.1988 välisenä aikana aloittaneiden yritysten oikeudellisen muodon jakoa. (Lähde: SVT. YR 1988:4 sekä Yritykset 1988:4, 7 ja 8).

Vireille pannut konkurssit 1975-1988



Kaupan konkurssit 1986-1988



4. Vireille pannut konkurssit velallisen statuksen mukaan vuosina 1970,-75,-80 ja 1985 -1988

Vuosi	Yhtiöt ja yhteisöt	Yrittäjät	Muut yksityiset henkilöt	Tunte - maton	Konkurs haettuja yhteensä
1970	389	523	275	174	1 361
1975	419	232	36	340	1 027
1980	529	185	8	134	856
1985	1 503	438	21	160	2 122
1986	1 772	627	64		2 463
1987	2 006	746	65		2 816
1988	1 812	623	112		2 547

Pienyritykset konkurssialttiita

Mielenkiintoinen on kysymys, millaiset yhtiöt ja yrittäjät muodostavat tilastotietojen mukaan riskiryhmän konkurssimenettelyn vireillepanon kohteina. Jos asiaa tarkastellaan konkurssivelallisen palveluksessa olevan henkilökunnan määrän perusteella, jakauma näyttää selvältä. Suurin osa konkurssiin haetuista on pienyrityksiä. Vuosina 1986-1988 konkurssiin haetuista yrityksistä keskimäärin kaksi kolmasosaa muodostui yhtiöistä ja yrittäjistä, joiden palveluksessa oli alle 5 henkilöä. Suurien yritysten, joiden palveluksessa on yli 100 henkilöä, osuudeksi jää alle 1 %:ia. Nämä osuudet eivät olennaisesti poikkea vastaavan suuristen yritysten suhteellisista osuuksista yritysten kokonaismäärästä. Vuoden 1986 yritysrekisterin mukaan 72,6 %:lla yrityksistä oli palveluksessaan alle 5 henkilöä ja yli 100 henkilön yrityksiä oli vain 1,2 %:ia. Konkurssin vireille panon kohteeksi joutuvat pääasiallisesti henkilökunnaltaan vähäiset yritykset.

Paikkakuntaakohtaisessa tarkastelussa Helsinki on ollut omassa luokassaan. Helsingissä on vuosina 1986-1988 pantu vireille lähes viidesosa konkurseista, mutta 1970-luvulla Helsingin osuus oli jopa 40 %:ia koko maassa vireille tulleista konkurseista. Maan suurimmissa kaupungeissa pannaan yleensäkin vireille suurin osa konkurseista.

Tilastotietojen perusteella näyttää siltä, että väkiluvultaan suurimmissa lääneissä ja suurissa asutuskeskuksissa toimivat yritykset joutuvat lukumääräisesti eniten vireille pantujen konkurssien kohteeksi eli ne näyttäisivät muodostavan alueellisen "riskiryhmän". Kysymys ei ole kuitenkaan todellisesta riskiryhmästä, sillä sanotuissa lääneissä on vastaavasti enemmän yrityksiä kuin muissa lääneissä. Riskiryhmän ennakoimisessa yritysten toimialalla ei ole sen suurempaa merkitystä kuin yritysten henkilökunnan määrällä ja alueellisella sijoittumisella.

5. Konkurssiin haetut yritykset henkilökunnan määrän mukaan vuosina 1986-1988

	Henkilökunnan määrä			Konkurssiin haettuja		
	1986	1987	1988	1986	1987	1988
	N %	N	N	N %	N	N %
Yhteensä	17 930	16 163	14 450	2 463	2 816	2 547
alle 5 henk.	2 079 11	2 297	2 134	1 092 70	1 242	1 138 62
5 - 9 henk	2 069 12	2 567	2 286	305 12	380	339 19
10 - 19 henk	3 039 17	3 097	2 688	223 9	229	199 11
20 - 99 henk.	6 519 37	6 356	7 341	160 7	171	134 8
100 - henk	4 224 23	1 855	-	21 1	10	11 -
Ei tietoa	-	-	-	598	725	614
yksit. henk.	-	-	-	64	62	112

Työvoimapoliittisesti merkittäviä näyttävät olevan suurten yritysten konkurssit. Yritykset, joiden palveluksessa oli vähintään 20 henkilöä, muodostivat konkurssiin haetuista alle 10 %:n ryhmän, mutta niiden konkurssien vireille panon yhteydessä joutui uhanalaiseksi yli puolet konkurssiyritysten työpaikoista.

Kolmannes konkurseista Uudellamaalla

Kiinnostava on myös kysymys, missä tämä riskiryhmä alueellisesti sijaitsee - kehitysalueilla vai Etelä-Suomen ns. ruuhka-alueilla. Vuoden 1986 -1988 tilastotietojen perusteella asia näyttää selvältä. Konkurssiin haetuista noin kolmannes on ollut Uudenmaan läänistä. 1970-luvulla on toisinaan vähän yli puolet konkurseista pantu vireille Uudenmaan läänissä. Uudenmaan läänin johtoasema on kiistaton, otetaan sitten huomioon yritysten lukumäärä tai niiden palveluksessa olleen henkilökunnan määrä. Toisesta sijasta ovat "kilvoitelleet" Hämeen lääni sekä Turun ja Porin lääni. Näiden jälkeen eniten konkurseja on yleensä haettu Oulun ja Vaasan lääneissä.

Konkurssiyritykset löytyvät yleisimmin niiltä toimialoilta, alueilta, suuruusluokista ja yritysmuodoista, joilla on eniten yrityksiä.

Kerrotuilla tiedoilla on tietynasteista yhdensuuntaisuutta oikeusministeriön julkaisemien ulosotto selvitysten kanssa (ks. Selvitys ulosotosta. OikM:n oikeushallinto-osaston julkaisusarja 4/85). Ulosottovelallisten lukumääräisen enemmistön muodostavat luonnolliset henkilöt (palkansaajat yms.), mutta heidän velkojensa määrä on yleensä pieni. Ulosottovelkojen luku- ja rahamäärän suhteen hallitseva asema on elinkeinotoiminnan harjoittajilla. Tyypilliset ulosottovelalliset jaetaan kolmeen ryhmään: unohtajat, köyhät ja monivelkaiset. Viimeksi mainittuja luonnehditaan jonkinlaisen yritystoiminnan harjoittajiksi, joilla on vähän omaisuutta, mutta runsaasti velkoja (lähinnä veroja ja vakuutusmaksuja).

II Päättyneet konkurssit

Arkikeskustelussa kuulee usein sanottavan, että konkurssin vireilletulo merkitsee kaiken loppumista. Saman suuntaisia lausumia esiintyy myös monissa kirjoituksissa. Tällaiset kannanotot ovat joko epätasällisiä tai liiaksi yleistäviä. Osmainen kysymys kuuluukin, miten konkurssimenettelyssä todellisuudessa käy sen vireilletulon jälkeen.

Miten tämän tyyppinen kehitys on selitettävissä? Selityspeuste löytyy pakkoperintätavoista ja ulosoton osittaisesta tehotomuudesta. Ulosottotilastojen mukaan yksityisoikeudellisten saatavien luku- ja rahamäärät eivät näyttele merkittävää osaa ulosottolaitoksen toiminnassa. Täysin dominoiva asema on verosaatavilla. Merkittävimmät ulosottovelkojat ovat julkisyhteisöt ja vakuutuslaitokset eli jäykästi toimivat suuret organisaatiot. (Ks. OikM:n oikeushallinto-osaston julkaisusarja 4/85 sekä 1/86-88).

6. Konkurssiasiat alioikeuksissa vuosina 1970, 1975 ja 1978 - 1988

Vuosi	Vireille pannut konkurssit	Peruutetut tai tutkim. jätetyt hakemukset		Rauenneet/ sillensä jät. (varojen puute)		Ratkaistut				Loppuun käsitelt asioita yhteensä
		N	%	N	%	Tuomi- olla	Sovin- nolla	N	%	
1970	1 361	291	20	857	60	269	19	9	1	1 426
1975	1 027	276	22	729	59	211	17	20	2	1 236
1978	1 178	288	22	589	45	418	31	25	2	1 320
1979	892	302	28	394	36	363	33	26	3	1 085
1980	856	297	31	353	37	273	28	39	4	962
1981	1 219	384	32	442	36	371	30	23	2	1 220
1982	1 447	489	30	586	36	530	33	21	1	1 626
1983	1 322	530	33	427	27	569	36	70	4	1 596
1984	1 704	732	38	503	26	584	31	102	5	1 921
1985	2 122	
1986	2 463	
1987	2 816	646	25	916	35	879	34	146	6	2 589
1988	2 547	976	30	1 075	33	741	26	357	11	3 230

Varojen puutteen vuoksi rauenneiden konkurssien osuus pienentynyt

Merkittävä muutos 1970- ja 1980-lukujen välillä on ollut se, että konkurssipesän varojen puutteen vuoksi rauenneiden konkurssien suhteellinen osuus on pienentynyt, kun taas peruutettujen konkurssihakemusten määrä on olennaisella tavalla kasvanut. Rauenneiden konkurssien määrä on 1970-luvulla ollut jopa 2/3 vireille tulleista konkurseista. Lisäksi sovintoon päättyneiden konkurssien määrä on ilahduttavassa nousussa. Edelleen tuomioilla ratkaistujen konkurssien osuus on kuluvalle vuosikymmenellä ollut merkittävästi suurempi kuin 1970-luvulla.

Konkurssimenettelyiden päättymistapojen muutoksiin liittyy kaksi merkittävää havaintoa. Toinen koskee peruutettujen hakemusten määrää ja toinen loppuun saatettujen konkurssien määrää.

Hakemuksen peruuttaminen merkitsee käytännössä, että menettelyyn osallistuneet velkojat ovat saaneet saatavalleen suorituksen tai hyväksymänsä vakuuden. Kun kuluvalle vuosikymmenellä lähes kolmannes vireille pannuista konkurssihakemuksista on peruutettu, niin lähes joka kolmannessa tapauksessa velkojat on tyydytetty konkurssimenettelyn alkuvaiheessa ja velallinen on voinut jatkaa toimintaansa.

Suurten saatavien perintä ulosottoteitse näyttää melko tuloksettomalta. ULA-projektin ulosottoselvityksen mukaan perintätulos oli alle 200 markan saatavien osalta noin 60 % ja muiden alle 50.000 markan saatavien osalta runsaat 40 %:ia, mutta yli 50.000 markan määräisten saatavien perintätulos oli vain 8 %:ia. Parhaaseen perintätulokseen johtavia perintätoimenpiteitä ovat maksukehotus (vapaaehtoinen maksu) ja maksusuunnitelman laatiminen ulosottovelallisen kanssa (yhteiskertymä 76 %:ia), kun taas ulosmittausten tuottama kertymä oli vain 19,3 %:ia. Yrittäjiltä on saatu suoritus pääasiassa maksukehotuksen tai maksusuunnitelman perusteella. Yksityishenkilöiltä on perintä onnistunut ensisijaisesti palkan tai veronpalautuksen ulosmittauksen avulla. Loppuun saatetut pakkohuutokaupat, erityisesti kiinteistön pakkohuutokaupat ovat oikeastaan harvinaisia. Ulosottoselvityksestä ilmenevänä erityispiirteinä voidaan mainita, että osakeyhtiöihin kohdistetuista toimenpiteistä yli 40 %:ia päättyi asian peruuttamiseen tai raukeamiseen ja että henkilöiden veloista saatiin suoritus yli 20 %:lle veloista irtaimen omaisuuteen kohdistuneen ulosmittauksen jälkeen, mutta ne eivät johtaneet yhdessäkään tapauksessa pakkohuutokauppan. (Ks. Selvitys ulosotosta. OikM:n oikeushallinto-osaston julkaisusarja 4/85). Ulosottouhkaa ja ulosmittausta käytetään laajassa määrin painostuskeinona ja vakuustoimenpiteenä. Perintätuloksen heikkous suurten eli yli 50.000 markan määräisten saatavien ulosotto-perinnässä johtaa ymmärrettävästi konkurssimenettelyn käynnistymiseen

Perintäpolitiikka entistä aggressiivisempaa

Vireille tulleiden konkurssien lukumäärän voimakas nousu ei liene niinkään sidoksissa elinkeinotoiminnan huonoon tulokseen. Varojen puutteen vuoksi rauenneiden konkurssien osuuden selvä lasku viittaa täysin päinvastaiseen. Kysymys lieneekin eräänlaisesta rakennemuutoksesta - aggressiivisemmasta perintäpolitiikasta. Vanhastaan on tunnettu jatkettu velallisen kuulustelu maksutilaisuuden varaamiseksi velalliselle. Oikeuselämään on kaiken lisäksi muodostunut uusi - selvästi kyseenalainen (lainvastainen) - instituutti, ns. pika-konkurssi, jossa väliaikaisen pesänhoidon aikana velallisen irtaimen omaisuuden myynnillä pyritään saamaan suoritus hakijavelkojalle ja velkojainkuulusteluun saapuneille velkojille. Ulosottomenettelyn tuloksettomuus suurien saatavien perinnässä johtaa velkojat käyttämään viimeistä "uhkauskainoa" eli konkurssimenettelyn vireillepanoa. Konkurssia käytetäänenkin suurten, erityisesti yksityisoikeudellisten saatavien painostus- ja pakkoperintäkeinona.

tain. Näihin muutoksiin voi vaikuttaa parin suuren yrityksen konkurssi. Valtakunnallisella tasolla on sellaisten suurempien yritysten konkurssipesien, joiden palveluksessa on ollut yli 20 henkilöä, varat olleet yli puolet niiden veloista (vuonna 1986 50,4 %, vuonna 1987 58,4 % ja vuonna 1988 60,3 %). Tätä pienempien yritysten konkurssipesien varat ovat olleet alle puolet, jopa kolmannes niiden varoista.

Vuosina 1986-1988 tuomioon päättyneissä konkurseissa ovat etuoikeudettomat velkojat saaneet saatavilleen suorituksen keskimäärin seuraavasti: vuonna 1986 21 %:ia, vuonna 1987 25 %:ia ja vuonna 1988 25 %:ia etuoikeudettomien saataviansa määristä. Suurten yritysten konkurseissa ovat velkojat saaneet suorituksen keskimääräistä suuremmalle osuudelle etuoikeudettomia saataviaan (vuonna 1986 28 %:ia, vuonna 1987 27 %:ia ja vuonna 1988 38 %:ia näiden saataviansa määristä). Yksittäisten konkurssipesien välillä on tietenkin huomattavia eroja, mutta valtakunnallisten tietojen mukaan etuoikeudettomat velkojat saavat keskimäärin neljännekselle hyväksytyistä saatavistaan suorituksen konkurssipesän varoista.

7. Konkurssipesien varat ja velat vuosina 1986 - 1988 tuomioon päättyneissä konkurseissa

Vuosi	Konkurssit yhteensä	yht. milj. mk	Varat osuus veloista %	Velat yht. milj. mk	Etuoi- keudetut saatavat milj. mk	%	muut velat milj. mk
1986	622	1 202	46,4	2 590	834	32,2	1 756
1987	851	1 510	50,5	2 991	1 011	33,8	1 979
1988	710	1 345	49,9	2 696	828	30,7	1 868

Veronsaaja, joka 1970-luvulla oli useimmissa tapauksissa hakijavelkojana, on muuttanut strategiaansa. Lääninverovirastot eivät yleensä enää hae velallista konkurssiin, jos konkurssi todennäköisesti raukeaisi varojen puutteen vuoksi. Sen sijaan lääninverovirastot pyrkivät saamaan verosaatavalle suorituksen velallisen kanssa tehtävän maksusuunnitelman avulla. Tuomioon päättyneissä konkurseissa oli verojen osuus pesän veloista vuonna 1986 18 % ja vuonna 1987 10 % sekä 1988 9 %. Veronsaajien edustajien perintämenettelyiden muutokset ovat omalta osaltaan vaikuttaneet varojen puutteen vuoksi rauenneiden konkurssien määrien ja suhteellisen osuuden pienenemiseen.

Velkojien asema parantunut

Konkurssin raukeaminen pesän varojen puutteen vuoksi aiheuttaa, että suorituksen saatavilleen saavat lähinnä ne velkojat, joilla on saatavastaan vakuus (ns. separistit), ja että muut velkojat jäävät yleensä lähes osattomiksi. Konkurssimenettelyn jatkaminen loppuun asti merkitsee yleensä sitä, että muillakin velkojilla kuin separisteilla on mahdollisuus saada suoritus saatavalleen pesän varoista. Tilastotietojen perusteella näyttää siltä, että velkojien taloudellinen asema konkurssimenettelyn yhteydessä on nykyisin olennaisesti edullisempi kuin viime vuosikymmenellä. Yksioikeiset puheet "tyhjiä" konkurssipesistä eivät vastaa tilastotietoja.

Tuomioistuimien pesäluetteloiden ja konkurssituomioiden perusteella antamien tietojen mukaan ovat kaikkien konkurssipesien varat olleet vuosina 1986-1988 tuomioon päättyneissä konkurseissa lähes puolet niiden velkojen yhteismäärästä. Konkurssipesien varallisuusasemissa tapahtuu vuosittaista vaihtelua alueittain (lääneittäin) ja toimialoit-

Konkurssihakemus johtaa entistä harvemmin yritystoiminnan loppumiseen

Mitä merkitystä (hyötyä) on konkurssien tilastollisella selvityksellä? Konkurssien määrissä ja konkurssimenettelyn tosiasiallisissa päättymistavoissa on tapahtunut sellaisia muutoksia, että ne antavat aiheen perusteelliseen asennemuutokseen konkurssiin joutumisen suhteen.

Konkurssin vireilletulo merkitsee entistä harvemmin sitä, että velallisen elinkeinotoiminta päättyy lopullisesti ja että yhtiö tulee purettavaksi. Tästä johtuen konkurssipesän väliaikaisen hallinnon on kiinnitettävä aikaisempaa useammin huomiota velallisen oikeusasemaan ja toiminnan jatkuvuuden turvaamiseen.

Konkurssipesät eivät myöskään ole niin varattomia kuin arkikeskustelussa - liiaksi yleistäen - usein väitetään. Tilastotietojen valossa ei näytä myöskään siltä, että etuoikeudettomien velkojien olisi yleensä kannattamatonta valvoa saataviaan.

Yleislinjana näyttää olevan, että konkurssit keskittyvät sinne, missä on eniten yrittäjiä ja taloudellista toimintaa.

Yleislähteet:
SVT. Suomen tilastollinen vuosikirja 1980-1988,

Tuomioistuinten toiminta 1970-1986 ja Konkurssitiedotteet 1/1986-1/1989.

TILASTOKESKUS
2A. KONKURSSIIN HAETUT YRITYKSET, YRITTÄJÄT JA YKSITYISHENKILÖT LÄÄNEITTÄIN TOIMIALAN JA HENKILÖKUNNAN MÄÄRÄN MUKAAN
TAMMI - JOULUKUU 1988

LÄÄNI JA HENKILÖKUNNAN MÄÄRÄ	KON- KURS- SIIN HAET- TUJA KAIK- KIAAN	YHTIÖT YH- TEEN- SÄ	JA YHTEISÖT							YRITTÄJÄT							MUUT YKSI- TYIS- HEN- KILÖT	HENKI- LÖ- KUNNAN MÄÄRÄ	
			MAA- JA MET- SÄ- TA- LOUS	TEOL- LI- SUUS	RA- KEN- NUS- TOI- MIN- TA	KAUP- PA	LII- KEN- NE	PAL- VE- LUT	TUN- TE- MA- TON	YH- TEEN- SÄ	MAA- JA MET- SÄ- TA- LOUS	TEOL- LI- SUUS	RA- KEN- NUS- TOI- MIN- TA	KAUP- PA	LII- KEN- NE	PAL- VE- LUT	TUN- TE- MA- TON		
KOKO MAA	2547	1812	25	483	317	583	91	302	11	623	20	69	79	154	56	69	176	112	14450
ALLE 5 HENKILÖÄ	1138	876	11	202	107	363	38	155	-	262	5	46	33	107	29	42	-	-	2135
5 - 9 HENKILÖÄ	339	307	4	91	64	88	16	44	-	32	-	10	5	8	3	6	-	-	2286
10 - 19 HENKILÖÄ	199	186	3	79	42	33	10	19	-	13	-	3	5	3	1	1	-	-	2688
20 TAI YLI HENKILÖÄ	145	142	-	75	30	20	4	13	-	3	-	-	-	1	1	1	-	-	7341
EI TIETOA	726	301	7	36	74	79	23	71	11	313	15	10	36	35	22	19	176	112	-
UUDENMAAN LÄÄNI	793	624	3	120	103	222	34	138	4	127	1	14	19	27	7	12	47	42	3362
ALLE 5 HENKILÖÄ	362	316	2	63	33	143	11	64	-	46	1	8	9	18	4	6	-	-	665
5 - 9 HENKILÖÄ	99	92	-	19	20	28	6	19	-	7	-	2	-	4	-	1	-	-	667
10 - 19 HENKILÖÄ	60	56	-	19	11	11	4	11	-	4	-	1	2	1	-	-	-	-	791
20 TAI YLI HENKILÖÄ	35	35	-	11	11	7	2	4	-	-	-	-	-	-	-	-	-	-	1240
EI TIETOA	237	125	1	8	28	33	11	40	4	70	-	3	8	4	3	5	47	42	-
TURUN JA PORIN LÄÄNI	364	253	8	82	42	66	8	45	2	90	2	9	14	31	9	4	21	21	1782
ALLE 5 HENKILÖÄ	171	121	2	35	15	39	5	25	-	50	2	8	7	25	5	3	-	-	335
5 - 9 HENKILÖÄ	49	45	2	11	11	15	2	4	-	4	-	1	2	-	1	-	-	-	329
10 - 19 HENKILÖÄ	23	22	1	10	5	4	-	2	-	1	-	-	1	-	-	-	-	-	295
20 TAI YLI HENKILÖÄ	22	21	-	16	1	1	-	3	-	1	-	-	-	1	-	-	-	-	823
EI TIETOA	99	44	3	10	10	7	1	11	2	34	-	-	4	5	3	1	21	21	-
AHVENANMAA	6	3	-	-	-	1	-	1	1	3	-	-	2	1	-	-	-	-	25
ALLE 5 HENKILÖÄ	2	1	-	-	-	-	-	1	-	1	-	-	1	-	-	-	-	-	3
5 - 9 HENKILÖÄ	2	1	-	-	-	1	-	-	-	1	-	-	1	-	-	-	-	-	10
10 - 19 HENKILÖÄ	1	-	-	-	-	-	-	-	-	1	-	-	1	-	-	-	-	-	13
20 TAI YLI HENKILÖÄ	-	-	-	-	-	-	-	-	-	-	-	-	-	-	-	-	-	-	-
EI TIETOA	1	1	-	-	-	-	-	-	1	-	-	-	-	-	-	-	-	-	-
HÄMEEN LÄÄNI	408	299	-	92	50	93	18	45	1	102	1	12	14	22	7	16	30	7	2511
ALLE 5 HENKILÖÄ	182	140	-	39	16	58	7	20	-	42	-	9	5	18	1	9	-	-	363
5 - 9 HENKILÖÄ	67	61	-	19	13	14	4	11	-	6	-	2	2	-	1	1	-	-	460
10 - 19 HENKILÖÄ	39	36	-	14	9	5	4	4	-	3	-	1	-	-	1	1	-	-	534
20 TAI YLI HENKILÖÄ	28	28	-	14	5	5	1	3	-	-	-	-	-	-	-	-	-	-	1154
EI TIETOA	92	34	-	6	7	11	2	7	1	51	1	-	7	4	4	5	30	7	-
KYMEN LÄÄNI	110	75	2	14	22	22	5	10	-	32	1	2	4	14	3	3	5	3	416
ALLE 5 HENKILÖÄ	54	39	-	6	10	14	3	6	-	15	-	2	2	10	-	1	-	-	98
5 - 9 HENKILÖÄ	22	19	2	3	5	5	1	3	-	3	-	-	-	1	1	1	-	-	146
10 - 19 HENKILÖÄ	6	6	-	2	1	3	-	-	-	-	-	-	-	-	-	-	-	-	78
20 TAI YLI HENKILÖÄ	3	3	-	2	-	-	-	1	-	-	-	-	-	-	-	-	-	-	95
EI TIETOA	25	8	-	1	6	-	-	1	-	14	1	-	2	3	2	1	5	3	-
MIKKELIN LÄÄNI	74	52	1	22	4	13	2	10	-	19	-	1	6	1	3	1	7	3	368
ALLE 5 HENKILÖÄ	31	25	1	8	1	9	-	6	-	6	-	1	1	-	3	1	-	-	58
5 - 9 HENKILÖÄ	5	4	-	2	-	1	-	1	-	1	-	-	1	-	-	-	-	-	29
10 - 19 HENKILÖÄ	10	10	-	5	2	1	1	1	-	-	-	-	-	-	-	-	-	-	130
20 TAI YLI HENKILÖÄ	5	5	-	5	-	-	-	-	-	-	-	-	-	-	-	-	-	-	152
EI TIETOA	23	8	-	2	1	2	-	2	-	12	-	-	4	1	-	-	7	3	-
POHJ.-KARJALAN LÄÄNI	67	47	2	16	7	12	-	10	-	19	1	2	2	8	2	-	4	1	548
ALLE 5 HENKILÖÄ	24	13	1	4	1	3	-	4	-	11	1	1	2	5	2	-	-	-	44
5 - 9 HENKILÖÄ	11	11	-	5	1	3	-	2	-	-	-	-	-	-	-	-	-	-	74
10 - 19 HENKILÖÄ	11	11	1	6	1	3	-	-	-	-	-	-	-	-	-	-	-	-	160
20 TAI YLI HENKILÖÄ	6	6	-	1	4	-	-	1	-	-	-	-	-	-	-	-	-	-	269
EI TIETOA	15	6	-	-	-	3	-	3	-	8	-	-	-	3	-	-	4	1	-
KUOPION LÄÄNI	106	76	1	19	21	22	4	9	-	27	-	5	2	3	4	4	9	3	1485
ALLE 5 HENKILÖÄ	47	39	-	6	11	15	3	4	-	8	-	3	1	1	1	2	-	-	104
5 - 9 HENKILÖÄ	10	8	-	3	3	1	-	1	-	2	-	1	-	-	-	1	-	-	71
10 - 19 HENKILÖÄ	9	9	1	3	3	2	-	-	-	-	-	-	-	-	-	-	-	-	125
20 TAI YLI HENKILÖÄ	11	11	-	6	1	2	-	2	-	-	-	-	-	-	-	-	-	-	1184
EI TIETOA	29	9	-	1	3	2	1	2	-	17	-	1	1	2	3	1	9	3	-
KESKI-SUOMEN LÄÄNI	96	76	1	28	18	18	4	7	-	18	1	4	-	2	8	1	2	2	1267
ALLE 5 HENKILÖÄ	41	32	1	9	4	9	3	6	-	9	-	2	-	2	5	-	-	-	65
5 - 9 HENKILÖÄ	19	19	-	8	4	6	-	1	-	-	-	-	-	-	-	-	-	-	129
10 - 19 HENKILÖÄ	8	8	-	6	2	-	-	-	-	-	-	-	-	-	-	-	-	-	117
20 TAI YLI HENKILÖÄ	9	8	-	3	4	1	-	-	-	1	-	-	-	-	1	-	-	-	956
EI TIETOA	19	9	-	2	4	2	1	-	-	8	1	2	-	-	2	1	2	2	-
VAASAN LÄÄNI	219	138	5	46	21	45	11	8	2	71	9	9	2	12	3	11	25	10	1640
ALLE 5 HENKILÖÄ	82	57	3	12	4	30	2	6	-	25	1	5	1	7	2	9	-	-	143
5 - 9 HENKILÖÄ	26	25	-	12	4	6	3	-	-	1	-	-	1	-	-	-	-	-	165
10 - 19 HENKILÖÄ	13	12	-	8	3	-	-	1	-	1	-	1	-	-	-	-	-	-	190
20 TAI YLI HENKILÖÄ	18	17	-	11	4	2	-	-	-	1	-	-	-	-	-	1	-	-	1142
EI TIETOA	80	27	2	3	6	7	6	1	2	43	8	3	1	4	1	1	25	10	-
OULUN LÄÄNI	217	118	2	21	24	54	3	14	-	86	3	6	11	27	8	13	18	13	648
ALLE 5 HENKILÖÄ	107	68	1	8	10	37	3	9	-	39	-	4	4	18	5	8	-	-	185
5 - 9 HENKILÖÄ	23	18	-	7	2	7	-	2	-	5	-	2	-	1	-	2	-	-	158
10 - 19 HENKILÖÄ	12	9	-	2	5	2	-	-	-	3	-	-	1	2	-	-	-	-	153
20 TAI YLI HENKILÖÄ	3	3	-	3	-	-	-	-	-	-	-	-	-	-	-	-	-	-	151
EI TIETOA	72	20	1	1	7	8	-	3	-	39	3	-	6	6	3	3	18	13	-
LAPIN LÄÄNI	87	51	-	23	5	15	2	5	1	29	1	5	3	6	2	4	8	7	396
ALLE 5 HENKILÖÄ	35	25	-	12	2	6	1	4	-	10	-	3	-	3	1	3	-	-	72
5 - 9 HENKILÖÄ	6	4	-	2	1	1	-	-	-	2	-	2	-	-	-	-	-	-	47
10 - 19 HENKILÖÄ	7	5	-	4	-	2	1	-	-	-	-	-	-	-	-	-	-	-	101
20 TAI YLI HENKILÖÄ	5	5	-	3	-	2	-	-	-	-	-	-	-	-	-	-	-	-	175
EI TIETOA	34	10	-	2	2	4	-	1	1	17	1	-	3	3	1	1	8	7	-

TILASTOKESKUS
2B. KONKURSSIIN HAETUT YRITYKSET, YRITTÄJÄT JA YKSITYISHENKILÖT LÄÄNEITTÄIN TOIMIALAN JA HENKILÖKUNNAN MÄÄRÄN MUKAAN
JOULUKUU 1988

LÄÄNI JA HENKILÖKUNNAN MÄÄRÄ	KON- KURS- SIIN HAET- TUJA KAIK- KIAAN	YHTIÖT YH- TEEN- SÄ	JA YHTEISÖT MAA- TEOL- LI- KEN- NUS- TOI- MIN- TA	KAUP- PA	LI- KEN- NE	PAL- VE- LUT	TUN- TE- MA- TON	YRITTÄJÄT YH- TEEN- SÄ	MAA- JA MET- SÄ- TA- LOUS	TEOL- LI- SUUS	RA- KEN- NUS- TOI- MIN- TA	KAUP- PA	LI- KEN- NE	PAL- VE- LUT	TUN- TE- MA- TON	MUUT YKSI- TYIS- HEN- KILÖT	HENKI- LÖ- KUNNAN MÄÄRÄ	
KOKO MAA	111	67	- 21	10	27	3	6	-	37	3	4	2	12	3	1	12	7	521
ALLE 5 HENKILÖÄ	45	33	- 10	2	18	2	1	-	12	-	4	-	7	1	-	-	-	71
5 - 9 HENKILÖÄ	7	5	- 1	3	1	-	-	-	2	-	-	2	-	-	-	-	-	44
10 - 19 HENKILÖÄ	5	5	- 3	-	1	1	-	-	-	-	-	-	-	-	-	-	-	65
20 TAI YLI HENKILÖÄ	6	5	- 2	1	2	-	-	-	1	-	-	-	1	-	-	-	-	341
EI TIETOA	48	19	- 5	4	5	-	5	-	22	3	-	2	3	1	1	12	7	-
UUDENMAAN LÄÄNI	33	22	- 5	3	11	-	3	-	10	-	1	1	4	-	1	3	1	65
ALLE 5 HENKILÖÄ	15	12	- 4	-	8	-	-	-	3	-	1	-	2	-	-	-	-	22
5 - 9 HENKILÖÄ	1	-	-	-	-	-	-	-	1	-	-	1	-	-	-	-	-	5
10 - 19 HENKILÖÄ	1	1	- 1	-	-	-	-	-	-	-	-	-	-	-	-	-	-	16
20 TAI YLI HENKILÖÄ	1	1	-	-	1	-	-	-	-	-	-	-	-	-	-	-	-	22
EI TIETOA	15	8	-	-	3	2	-	3	6	-	-	1	1	-	1	3	1	-
TURUN JA PORIN LÄÄNI	7	5	- 2	-	2	-	1	-	2	-	-	-	-	-	-	2	-	96
ALLE 5 HENKILÖÄ	2	2	- 1	-	1	-	-	-	-	-	-	-	-	-	-	-	-	5
5 - 9 HENKILÖÄ	1	1	-	-	1	-	-	-	-	-	-	-	-	-	-	-	-	5
10 - 19 HENKILÖÄ	-	-	-	-	-	-	-	-	-	-	-	-	-	-	-	-	-	86
20 TAI YLI HENKILÖÄ	1	1	- 1	-	-	-	-	-	-	-	-	-	-	-	-	-	-	-
EI TIETOA	3	1	-	-	-	-	1	-	2	-	-	-	-	-	2	-	-	-
AHVENANMAA	1	-	-	-	-	-	-	-	1	-	-	1	-	-	-	-	-	5
ALLE 5 HENKILÖÄ	-	-	-	-	-	-	-	-	-	-	-	-	-	-	-	-	-	-
5 - 9 HENKILÖÄ	1	-	-	-	-	-	-	-	1	-	-	1	-	-	-	-	-	5
10 - 19 HENKILÖÄ	-	-	-	-	-	-	-	-	-	-	-	-	-	-	-	-	-	-
20 TAI YLI HENKILÖÄ	-	-	-	-	-	-	-	-	-	-	-	-	-	-	-	-	-	-
EI TIETOA	-	-	-	-	-	-	-	-	-	-	-	-	-	-	-	-	-	-
HÄMEEN LÄÄNI	16	10	- 7	1	-	1	1	-	4	-	1	-	2	-	-	1	2	115
ALLE 5 HENKILÖÄ	5	2	- 2	-	-	-	-	-	3	-	1	-	2	-	-	-	-	4
5 - 9 HENKILÖÄ	1	1	-	-	1	-	-	-	-	-	-	-	-	-	-	-	-	9
10 - 19 HENKILÖÄ	1	1	-	-	-	1	-	-	-	-	-	-	-	-	-	-	-	14
20 TAI YLI HENKILÖÄ	1	1	- 1	-	-	-	-	-	-	-	-	-	-	-	-	-	-	88
EI TIETOA	8	5	- 4	-	-	-	1	-	1	-	-	-	-	-	1	2	-	-
KYMEN LÄÄNI	11	7	- 1	3	3	-	-	-	4	-	1	-	3	-	-	-	-	29
ALLE 5 HENKILÖÄ	7	4	- 1	1	2	-	-	-	3	-	1	-	2	-	-	-	-	11
5 - 9 HENKILÖÄ	1	1	-	1	-	-	-	-	-	-	-	-	-	-	-	-	-	8
10 - 19 HENKILÖÄ	1	1	-	-	1	-	-	-	-	-	-	-	-	-	-	-	-	10
20 TAI YLI HENKILÖÄ	-	-	-	-	-	-	-	-	-	-	-	-	-	-	-	-	-	-
EI TIETOA	2	1	-	-	1	-	-	-	1	-	-	1	-	-	-	-	-	-
MIKKELIN LÄÄNI	2	2	-	-	1	-	1	-	-	-	-	-	-	-	-	-	-	1
ALLE 5 HENKILÖÄ	1	1	-	-	1	-	1	-	-	-	-	-	-	-	-	-	-	1
5 - 9 HENKILÖÄ	-	-	-	-	-	-	-	-	-	-	-	-	-	-	-	-	-	-
10 - 19 HENKILÖÄ	-	-	-	-	-	-	-	-	-	-	-	-	-	-	-	-	-	-
20 TAI YLI HENKILÖÄ	-	-	-	-	-	-	-	-	-	-	-	-	-	-	-	-	-	-
EI TIETOA	1	1	-	-	1	-	-	-	-	-	-	-	-	-	-	-	-	-
POHJ.-KARJALAN LÄÄNI	1	1	-	-	1	-	-	-	-	-	-	-	-	-	-	-	-	-
ALLE 5 HENKILÖÄ	-	-	-	-	-	-	-	-	-	-	-	-	-	-	-	-	-	-
5 - 9 HENKILÖÄ	-	-	-	-	-	-	-	-	-	-	-	-	-	-	-	-	-	-
10 - 19 HENKILÖÄ	-	-	-	-	-	-	-	-	-	-	-	-	-	-	-	-	-	-
20 TAI YLI HENKILÖÄ	-	-	-	-	-	-	-	-	-	-	-	-	-	-	-	-	-	-
EI TIETOA	1	1	-	-	1	-	-	-	-	-	-	-	-	-	-	-	-	-
KUOPION LÄÄNI	6	3	- 2	-	1	-	-	-	1	-	-	-	-	-	1	2	-	18
ALLE 5 HENKILÖÄ	2	2	- 1	-	1	-	-	-	-	-	-	-	-	-	-	-	-	5
5 - 9 HENKILÖÄ	-	-	-	-	-	-	-	-	-	-	-	-	-	-	-	-	-	-
10 - 19 HENKILÖÄ	1	1	- 1	-	-	-	-	-	-	-	-	-	-	-	-	-	-	13
20 TAI YLI HENKILÖÄ	-	-	-	-	-	-	-	-	-	-	-	-	-	-	-	-	-	-
EI TIETOA	3	-	-	-	-	-	-	-	1	-	-	-	-	-	1	2	-	-
KESKI-SUOMEN LÄÄNI	6	5	-	-	1	3	1	-	1	-	-	-	1	-	-	-	-	150
ALLE 5 HENKILÖÄ	3	3	-	-	2	1	-	-	-	-	-	-	-	-	-	-	-	5
5 - 9 HENKILÖÄ	-	-	-	-	-	-	-	-	-	-	-	-	-	-	-	-	-	-
10 - 19 HENKILÖÄ	-	-	-	-	-	-	-	-	-	-	-	-	-	-	-	-	-	-
20 TAI YLI HENKILÖÄ	3	2	-	-	1	1	-	-	1	-	-	-	1	-	-	-	-	145
EI TIETOA	-	-	-	-	-	-	-	-	-	-	-	-	-	-	-	-	-	-
VAASAN LÄÄNI	12	4	- 1	1	2	-	-	-	6	3	-	1	1	-	1	2	-	15
ALLE 5 HENKILÖÄ	1	1	-	-	1	-	-	-	-	-	-	-	-	-	-	-	-	3
5 - 9 HENKILÖÄ	2	2	- 1	1	-	-	-	-	-	-	-	-	-	-	-	-	-	12
10 - 19 HENKILÖÄ	-	-	-	-	-	-	-	-	-	-	-	-	-	-	-	-	-	-
20 TAI YLI HENKILÖÄ	-	-	-	-	-	-	-	-	-	-	-	-	-	-	-	-	-	-
EI TIETOA	9	1	-	-	1	-	-	-	6	3	-	1	1	-	1	2	-	-
OULUN LÄÄNI	11	6	- 2	1	3	-	-	-	5	-	-	1	1	1	-	2	-	12
ALLE 5 HENKILÖÄ	7	5	- 1	1	3	-	-	-	2	-	-	1	1	-	-	-	-	12
5 - 9 HENKILÖÄ	-	-	-	-	-	-	-	-	-	-	-	-	-	-	-	-	-	-
10 - 19 HENKILÖÄ	-	-	-	-	-	-	-	-	-	-	-	-	-	-	-	-	-	-
20 TAI YLI HENKILÖÄ	-	-	-	-	-	-	-	-	-	-	-	-	-	-	-	-	-	-
EI TIETOA	4	1	- 1	-	-	-	-	-	3	-	-	1	-	-	2	-	-	-
LAPIN LÄÄNI	5	2	- 1	-	-	1	-	-	3	-	1	-	-	-	2	-	-	15
ALLE 5 HENKILÖÄ	2	1	-	-	-	1	-	-	1	-	1	-	-	-	-	-	-	3
5 - 9 HENKILÖÄ	-	-	-	-	-	-	-	-	-	-	-	-	-	-	-	-	-	-
10 - 19 HENKILÖÄ	1	1	- 1	-	-	-	-	-	-	-	-	-	-	-	-	-	-	12
20 TAI YLI HENKILÖÄ	-	-	-	-	-	-	-	-	-	-	-	-	-	-	-	-	-	-
EI TIETOA	2	-	-	-	-	-	-	-	2	-	-	-	-	-	2	-	-	-

TILASTOKESKUS
3A. VIISIKYMMENTÄ KUNTA, JOISSA JOUTUI ENITEN UHANALAISEKSI TYÖPAIKKOJA VIREILLE PANTUJEN KONKURSSIEN TAKIA
TAMMI - JOULUKUU 1988

LÄÄNI KUNTAMUOTO KUNTA	KONKURSSIIN		HAETTUJEN YRITYSTEN MÄÄRÄ (Y) JA HENKILÖKUNNAN MÄÄRÄ (H) NIISSÄ.												LISÄKSI YRITYKSET, JOISSA HENKILÖKUNNAN MÄÄRÄ EI SAATU									
	YH- TEENSA	YRI- TYK- SET	MAA JA METSÄ- TALOUS		TEOLLI- SUUS		RAKEN- NUSTOI MINTA		KAUP- PA		LII- KENNE		PALVE- LUT		TUNTE- MATON		YHT	1	3	5	6	7	8	0
			1	3	5	6	7	8	0	H	Y	H	Y	H	Y	H								
K O K O M A A	14450	1814	106	23	6400	499	3238	286	2687	623	673	102	1311	281	-	-	607	22	42	110	114	45	90	184
KAUPUNGIT	9985	1259	56	11	3983	282	2262	190	2134	484	494	70	1041	222	-	-	429	5	23	81	88	26	79	127
MUUT KUNNAT	4466	555	50	12	2417	217	976	96	552	139	179	32	270	59	-	-	178	17	19	29	26	19	11	57
UUDENMAAN LÄÄNI																								
ESPOO	176	43	-	-	64	7	36	6	42	18	-	-	34	12	-	-	15	-	2	1	2	-	3	7
HANKO	58	5	-	-	7	2	50	1	0	1	-	-	1	1	-	-	-	-	-	-	-	-	-	1
HELSINKI	2145	321	3	1	516	70	458	44	623	135	218	17	326	54	-	-	111	-	5	18	28	9	35	16
VANTAA	134	29	2	1	39	4	28	7	32	6	20	4	12	7	-	-	13	-	3	1	1	1	7	7
JÄRVENPÄÄ	80	14	-	-	27	3	19	3	5	2	9	3	19	3	-	-	7	-	4	-	-	-	-	3
LÖHJÄ	67	9	-	-	36	4	8	1	23	3	-	-	1	1	-	-	6	-	1	-	-	-	1	4
MUUT KAUPUNGIT	186	50	2	1	21	4	18	6	92	26	15	1	39	12	-	-	18	-	7	3	1	1	6	6
TUUSULA	182	25	-	-	45	6	78	8	55	7	-	-	4	4	-	-	4	-	2	-	-	-	2	-
VIHTI	107	18	-	-	31	4	7	2	7	5	3	1	58	6	-	-	2	-	1	-	-	-	-	1
MUUT KUNNAT	227	41	-	-	117	18	57	8	40	9	1	1	10	5	-	-	17	1	1	1	3	3	2	6
TURUN JA PORIN LÄÄNI																								
PORI	163	30	13	1	51	9	37	7	45	7	7	2	9	4	-	-	3	-	-	1	1	1	-	-
RAUMA	89	7	-	-	85	4	0	1	4	2	-	-	-	-	-	-	2	-	-	-	-	-	-	2
SALO	58	10	-	-	-	-	-	-	48	7	8	2	2	1	-	-	-	-	-	-	-	-	-	-
TURKU	624	83	-	-	336	17	72	13	114	34	14	4	88	15	-	-	27	-	3	7	5	-	6	6
MUUT KAUPUNGIT	183	45	7	3	75	12	40	9	28	11	4	3	28	7	-	-	16	-	2	4	2	1	2	5
KARVIA	91	2	-	-	91	2	-	-	-	-	-	-	-	-	-	-	-	-	-	-	-	-	-	-
LIETO	65	7	-	-	55	4	1	-	-	-	-	-	6	2	-	-	2	-	1	-	-	-	-	1
MUUT KUNNAT	509	81	19	3	277	33	83	11	67	24	8	2	55	8	-	-	26	3	4	1	4	2	4	8
AHVENANMAA																								
KAUPUNGIT (M:NA)	10	3	-	-	-	-	-	-	10	2	-	-	0	1	-	-	1	-	-	-	-	-	-	1
MUUT KUNNAT	15	2	-	-	-	-	15	2	-	-	-	-	-	-	-	-	-	-	-	-	-	-	-	-
HÄMEEN LÄÄNI																								
FORSSA	108	10	-	-	17	3	6	2	25	2	13	2	47	1	-	-	3	-	-	-	1	-	1	1
HÄMEENLINNA	72	19	-	-	4	1	17	4	20	6	10	1	16	7	-	-	8	-	-	-	3	1	-	4
LÄHTI	393	51	-	-	178	14	34	5	114	16	11	2	55	14	-	-	11	-	1	-	2	-	5	3
TAMPERE	985	110	-	-	563	32	116	14	171	42	14	4	120	18	-	-	22	-	1	3	5	1	4	8
VALKEAKOSKI	76	9	-	-	2	1	42	3	20	4	-	-	12	1	-	-	1	-	1	-	-	-	-	-
MUUT KAUPUNGIT	133	24	-	-	17	5	46	4	51	12	8	1	9	2	-	-	9	-	2	2	-	2	3	3
HOLLOLA	65	7	-	-	49	5	13	1	3	1	-	-	-	-	-	-	5	-	2	2	-	-	-	1
SOMERO	114	8	-	-	99	5	-	-	10	2	-	-	5	1	-	-	1	-	1	-	-	-	-	-
YLÖJÄRVI	88	7	-	-	71	4	12	2	5	1	-	-	-	-	-	-	4	-	-	1	1	-	-	2
MUUT KUNNAT	477	70	-	-	182	27	120	15	33	14	121	9	21	5	-	-	20	1	-	5	1	4	-	9
KYMEN LÄÄNI																								
IMATRA	115	21	8	1	17	4	27	4	35	9	28	3	-	-	-	-	3	-	-	-	1	1	-	1
KOTKA	100	19	-	-	56	5	17	5	16	5	1	1	10	3	-	-	1	-	-	-	-	-	-	1
MUUT KAUPUNGIT	107	30	9	1	4	3	15	5	49	13	5	1	24	7	-	-	15	1	-	7	2	1	1	3
VEHKALAHTI	56	4	-	-	49	2	7	2	-	-	-	-	-	-	-	-	-	-	-	-	-	-	-	-
MUUT KUNNAT	38	11	-	-	1	1	10	2	20	6	1	1	7	1	-	-	3	-	1	1	-	-	-	-
MIKKELIN LÄÄNI																								
MUUT KAUPUNGIT	83	22	-	-	14	5	16	2	9	5	20	3	25	7	-	-	8	-	1	1	1	1	2	2
SYSMÄ	62	2	-	-	62	2	-	-	-	-	-	-	-	-	-	-	1	-	-	1	-	-	-	-
MUUT KUNNAT	223	27	2	1	175	14	15	3	27	6	2	1	2	2	-	-	10	-	4	1	-	-	-	5
POHJ.-KARJALAN LÄÄNI																								
OUTOKUMPU	64	6	11	1	38	3	-	-	15	2	-	-	-	-	-	-	-	-	-	-	-	-	-	-
LIEKSA	71	3	-	-	55	1	-	-	16	2	-	-	-	-	-	-	3	-	-	-	-	-	-	2
MUUT KAUPUNGIT	79	14	-	-	22	3	8	2	37	5	3	1	9	3	-	-	5	-	-	2	-	2	1	-
LIPERI	74	8	4	1	23	2	42	3	5	2	-	-	-	-	-	-	1	-	-	-	-	-	-	-
PYHÄSELKÄ	167	8	-	-	47	6	120	1	0	1	-	-	-	-	-	-	2	-	-	2	-	-	-	-
MUUT KUNNAT	92	13	1	1	0	2	51	3	2	2	2	1	35	4	-	-	3	-	1	-	1	-	-	1
KUOPION LÄÄNI																								
IISALMI	201	15	-	-	37	3	142	3	10	4	6	3	4	2	-	-	5	-	1	-	1	1	-	2
KUOPIO	957	27	-	-	831	6	49	8	38	8	2	1	37	4	-	-	13	-	1	3	3	-	1	5
VARKAUS	62	6	-	-	7	1	5	2	43	1	-	-	7	2	-	-	4	-	-	1	-	2	1	-
MUUT KAUPUNGIT	34	3	-	-	31	1	2	1	1	1	-	-	-	-	-	-	-	-	-	-	-	-	-	-
MUUT KUNNAT	231	26	15	1	111	11	30	5	45	7	-	-	31	2	-	-	3	-	-	-	-	1	1	1
KESKI-SUOMEN LÄÄNI																								
JYVÄSKYLÄ	835	23	-	-	19	4	709	5	93	7	2	2	11	5	-	-	5	-	1	2	1	-	-	1
JÄMSÄNKOSKI	79	8	-	-	20	4	20	1	1	1	36	1	2	1	-	-	-	-	-	-	-	-	-	-
MUUT KAUPUNGIT	147	17	-	-	97	8	23	2	21	4	6	3	-	-	-	-	3	-	-	-	1	1	1	-
LAUKAA	60	5	-	-	16	1	31	2	8	1	-	-	1	1	-	-	1	-	-	-	-	-	-	-
MUUT KUNNAT	147	23	1	1	112	10	20	4	8	5	5	3												

TILASTOKESKUS
3B. VIISIKYMMENTÄ KUNTA, JOISSA JOUTUI ENITEN UHANLAISEKSI TYÖPAIKKOJA VIREILLE PANTUJEN KONKURSSIEN TAKIA
JULUKUU 1988

LÄÄNI KUNTAMUOTO KUNTA	KONKURSSIIN		HAETTUJEN YRITYSTEN MÄÄRÄ (Y) JA HENKILÖKUNNAN MÄÄRÄ (H) NIISSÄ.										LISÄKSI YRITYKSET, JOISSA HENKILÖKUNNAN MÄÄRÄÄ EI SAATU												
	YH- TEENSA		MAA JA METSÄ- TALOUS		TEOLLI- SUUS		RAKEN- NUSTOI- MINTA		KAUP- PA		LII- KENNE		PALVE- LUT		TUNTE- MATON										
	HEN- KILÖ- KUNTA	YRI- TYK- SET	1	3	5	6	7	8	0	YHT	1	3	5	6	7	8	0	Y	Y	Y	Y	Y	Y	Y	Y
K O K O M A A	521	63	-	-	237	20	59	6	168	31	57	5	1	1	-	-	40	3	4	6	8	1	6	12	
KAUPUNGIT	284	46	-	-	26	9	59	6	157	27	41	3	1	1	-	-	30	-	2	5	8	-	5	10	
MUUT KUNNAT	237	17	-	-	210	11	-	-	11	4	16	2	-	-	-	-	10	3	2	1	-	1	1	2	
UUDENMAAN LÄÄNI																									
ESPOO	1	2	-	-	-	-	-	-	1	2	-	-	-	-	-	-	2	-	-	-	-	-	-	2	
HELSINKI	51	10	-	-	19	4	-	-	32	6	-	-	-	-	-	-	1	-	-	1	2	-	3	-	
VANTAA	1	1	-	-	-	-	-	-	1	1	-	-	-	-	-	-	1	-	-	-	-	-	-	-	
JÄRVENPÄÄ	-	-	-	-	-	-	-	-	-	-	-	-	-	-	-	-	2	-	2	-	-	-	-	-	
KERAVA	1	1	-	-	-	-	-	-	1	1	-	-	-	-	-	-	-	-	-	-	-	-	-	-	
LOHJA	5	1	-	-	-	-	-	-	5	1	-	-	-	-	-	-	-	-	-	-	-	-	-	-	
PORVOO	3	1	-	-	-	-	-	-	1	1	-	-	-	-	-	-	-	-	-	-	-	-	-	-	
KIRKKONUMMI	1	1	-	-	1	1	-	-	3	1	-	-	-	-	-	-	-	-	-	-	-	-	-	-	
NURMIJÄRVI	1	1	-	-	-	-	-	-	-	-	-	-	-	-	-	-	1	-	-	1	-	-	-	-	
TUUSULA	1	1	-	-	1	1	-	-	-	-	-	-	-	-	-	-	1	-	-	-	-	-	1	-	
TURUN JA PORIN LÄÄNI																									
TURKU	-	-	-	-	-	-	-	-	-	-	-	-	-	-	-	-	3	-	-	-	-	-	-	1	2
KARVIA	86	1	-	-	86	1	-	-	-	-	-	-	-	-	-	-	-	-	-	-	-	-	-	-	
NOORMARKKU	9	2	-	-	-	-	-	-	9	2	-	-	-	-	-	-	-	-	-	-	-	-	-	-	
PIIKKIÖ	1	1	-	-	1	1	-	-	-	-	-	-	-	-	-	-	-	-	-	-	-	-	-	-	
AHVENANMAA																									
MAARIANHAMINA	5	1	-	-	-	-	-	-	5	1	-	-	-	-	-	-	-	-	-	-	-	-	-	-	
HÄMEEN LÄÄNI																									
FORSSA	-	-	-	-	-	-	-	-	-	-	-	-	-	-	-	-	1	-	-	-	-	-	1	-	
LAHTI	1	1	-	-	1	1	-	-	-	-	-	-	-	-	-	-	1	-	1	-	-	-	-	-	
TAMPERE	11	3	-	-	1	1	9	1	1	1	-	-	-	-	-	-	-	-	-	-	-	-	-	-	
HOLLOLA	-	-	-	-	-	-	-	-	-	-	-	-	-	-	-	-	2	-	2	-	-	-	-	-	
LEMPÄÄLÄ	0	1	-	-	0	1	-	-	-	-	-	-	-	-	-	-	-	-	-	-	-	-	-	-	
NASTOLA	1	1	-	-	-	-	-	-	1	1	-	-	-	-	-	-	1	-	-	-	-	-	-	1	
PADASJOKI	14	1	-	-	-	-	-	-	-	-	14	1	-	-	-	-	-	-	-	-	-	-	-	-	
SOMERO	88	1	-	-	88	1	-	-	-	-	-	-	-	-	-	-	-	-	-	-	-	-	-	-	
KYMEN LÄÄNI																									
HAMINA	2	1	-	-	-	-	-	-	2	1	-	-	-	-	-	-	-	-	-	-	-	-	-	-	
IMATRA	15	4	-	-	2	1	11	2	2	1	-	-	-	-	-	-	-	-	-	-	-	-	-	-	
KOUVOLA	10	1	-	-	-	-	-	-	10	1	-	-	-	-	-	-	1	-	1	-	-	-	-	-	
LAPPEENRANTA	3	3	-	-	1	1	-	-	2	2	-	-	-	-	-	-	1	-	-	1	-	-	-	-	
MIKKELIN LÄÄNI																									
HEINOLA	-	-	-	-	-	-	-	-	-	-	-	-	-	-	-	-	1	-	-	1	-	-	-	-	
PIEKSAÄKI	1	1	-	-	-	-	-	-	-	-	-	-	1	1	-	-	-	-	-	-	-	-	-	-	
POHJ.-KARJALAN LÄÄNI																									
JOENSUU	-	-	-	-	-	-	-	-	-	-	-	-	-	-	-	-	1	-	-	1	-	-	-	-	
KUOPION LÄÄNI																									
IISALMI	4	1	-	-	-	-	-	-	4	1	-	-	-	-	-	-	1	-	-	-	-	-	-	1	
KAAVI	14	2	-	-	14	2	-	-	-	-	-	-	-	-	-	-	-	-	-	-	-	-	-	-	
KESKI-SUOMEN LÄÄNI																									
JYVÄSKYLÄ	109	2	-	-	-	-	32	1	77	1	-	-	-	-	-	-	-	-	-	-	-	-	-	-	
JÄMSÄ	2	1	-	-	-	-	-	-	-	-	2	1	-	-	-	-	-	-	-	-	-	-	-	-	
JÄMSÄNKOSKI	37	2	-	-	-	-	-	-	1	1	36	1	-	-	-	-	-	-	-	-	-	-	-	-	
HANKASALMI	1	1	-	-	-	-	-	-	1	1	-	-	-	-	-	-	-	-	-	-	-	-	-	-	
VAASAN LÄÄNI																									
KOKKOLA	-	-	-	-	-	-	-	-	-	-	-	-	-	-	-	-	1	-	-	1	-	-	-	-	
SEINÄJOKI	6	1	-	-	-	-	6	1	-	-	-	-	-	-	-	-	-	-	-	-	-	-	-		
VAASA	3	1	-	-	-	-	-	-	3	1	-	-	-	-	-	-	1	-	-	-	-	-	1	-	
MUUT KAUPUNGIT	-	-	-	-	-	-	-	-	-	-	-	-	-	-	-	-	-	-	-	1	-	-	-	-	
LAPPAJÄRVI	6	1	-	-	6	1	-	-	-	-	-	-	-	-	-	-	-	-	-	-	-	-	-	-	
ORAVAINEN	-	-	-	-	-	-	-	-	-	-	-	-	-	-	-	-	1	1	-	-	-	-	-	-	
VÖYRI	-	-	-	-	-	-	-	-	-	-	-	-	-	-	-	-	1	1	-	-	-	-	-	-	
MUUT KUNNAT	-	-	-	-	-	-	-	-	-	-	-	-	-	-	-	-	2	1	-	-	-	1	-	-	
OULUN LÄÄNI																									
KÄJAANI	5	3	-	-	-	-	-	-	5	3	-	-	-	-	-	-	1	-	-	-	-	-	-	1	
OULU	7	4	-	-	3	1	1	1	0	1	3	1	-	-	-	-	2	-	1	1	-	-	-	1	
PUDASJÄRVI	-	-	-	-	-	-	-	-	-	-	-	-	-	-	-	-	1	-	-	-	-	-	-	1	
LAPIN LÄÄNI																									
ROVANIEMI	-	-	-	-	-	-	-	-	-	-	-	-	-	-	-	-	1	-	-	-	-	-	-	1	
TORNIO	-	-	-	-	-	-	-	-	-	-	-	-	-	-	-	-	-	-	-	-	-	-	-	1	
INARI	14	2	-	-	12	1	-	-	-	-	2	1	-	-	-	-	-	-	-	-	-	-	-	-	
SODANKYLÄ	1	1	-	-	1	1	-	-	-	-	-	-	-	-	-	-	-	-	-	-	-	-	-	-	

TILASTOKESKUS
4. KONKURSSIIN HAETUT YRITTÄJÄT JA YRITYKSET TOIMIALAN JA HENKILÖKUNNAN MÄÄRÄN
MUKAAN
TAMMI - JOULUKUU 1988

TOIMIALA	KONKURSSIIN HAETTUJA YHTEENSÄ	HENKILÖKUNNAN MÄÄRÄ									HENKILÖ- KUNTA LKM
		ALLE 2	2-4	5-9	10-19	20-49	50-99	100-199	200- EI TIETOA	614	
KAIKKI YRITYKSET	2435	661	477	339	199	111	23	8	3	614	14450
1 MAA-,METSÄ- JA KALATALOUS	45	9	7	4	3	-	-	-	-	22	106
11 MAATALOUS JA METSÄSTYS	17	8	5	1	3	-	-	-	-	-	72
111 MAATALOUS, PUUTARHAVILJELY	16	8	4	1	3	-	-	-	-	-	69
112 MAATALOUSPALVELUKSET	1	-	1	-	-	-	-	-	-	-	3
12 METSÄTALOUS	1	-	-	1	-	-	-	-	-	-	8
122 PUUNKORJUU, UITTO	1	-	-	1	-	-	-	-	-	-	8
13 KALATALOUS	6	1	2	2	-	-	-	-	-	1	26
130 KALATALOUS	6	1	2	2	-	-	-	-	-	1	26
2 KAIIVOS- JA MUU KAIVANN.TOIMINTA	9	2	1	3	-	-	-	-	-	3	26
29 MUU KAIVANNAISTOIMINTA	7	2	1	3	-	-	-	-	-	1	26
290 MUU KAIVANNAISTOIMINTA	7	2	1	3	-	-	-	-	-	1	26
3 TEOLLISUUS	541	142	103	97	82	55	14	4	2	42	6400
31 ELINTARV.,JUOM. JA TUPAK. VALM.	30	9	7	8	3	1	-	-	-	2	186
311 ELINTARVIKKEIDEN VALMISTUS	26	7	6	8	2	1	-	-	-	2	168
312 ELINTARVIKK. VALMISTUS (JATK.)	3	1	1	-	1	-	-	-	-	-	17
313 JUOMIEN VALMISTUS	1	1	-	-	-	-	-	-	-	-	1
32 TEKST.,VAATT.,NAHKATUOTT. VALM.	86	14	9	15	18	17	6	3	2	2	2750
321 TEKSTIILIIEN VALMISTUS	24	5	3	4	6	5	-	-	-	1	269
322 VAATTEIDEN VALMISTUS	46	7	4	6	8	12	5	2	2	-	2203
323 TURKK. YMS. NAHKATEOST. VALM.	7	2	1	2	2	-	-	-	-	-	43
324 KENKIEN VALMISTUS	9	-	1	3	2	-	1	1	-	1	235
33 PUUTAVARAN VALMISTUS	92	32	16	18	14	9	1	1	-	1	938
331 P-TAV. PAITSI P-KALUST. VALM.	59	21	11	7	10	7	1	1	-	1	728
332 EI-METALL. KALUSTEIDEN VALM.	32	11	5	11	4	1	-	-	-	-	185
34 PAPERIT.TUOTT.VALM.,GRAAF.TUOT.	78	24	25	12	8	6	-	-	-	3	450
341 MASSAN JA PAP.TUOTTEIDEN VALM.	2	-	1	-	-	-	-	-	-	1	3
342 GRAAF. TUOTANTO, KUSTANN.TOIM.	76	24	24	12	8	6	-	-	-	2	446
35 MAAÖL.-,KUMI- JA MUOVIT. VALM.	20	7	4	3	2	2	1	-	-	1	181
351 KEMIKAALIEN VALMISTUS	2	-	-	1	-	-	-	-	-	1	7
352 MUIDEN KEM. TUOTT. VALMISTUS	7	4	2	-	-	1	-	-	-	-	38
356 MUOVITUOTTEIDEN VALMISTUS	11	3	2	2	2	1	1	-	-	-	135
36 SAVI-, LASI- JA KIVITUOTT.VALM.	13	3	1	6	2	1	-	-	-	-	107
361 POSL.TEOST. JA SAVIAST. VALM.	1	1	-	-	-	-	-	-	-	-	1
362 LASIN JA LASITUOTT. VALMIST.	2	1	1	-	-	-	-	-	-	-	3
369 MUU SAVI- JA KIVITUOTT. VALM.	10	1	-	6	2	1	-	-	-	-	103
37 METALLIEN VALMISTUS	5	1	-	-	3	-	1	-	-	-	129
371 RAUD.,TERAKS. JA FERROSEOST.V.	2	-	-	-	1	-	1	-	-	-	98
372 MUIDEN METALLIEN VALMISTUS	3	1	-	-	2	-	-	-	-	-	31
38 METALLI- JA KONEPAJATUOTT. VALM.	192	48	40	33	32	19	5	-	-	15	1640
381 METALLITUOTTEIDEN VALMISTUS	101	24	23	16	17	9	3	-	-	9	892
382 KONEIDEN VALMISTUS	44	17	7	4	10	3	-	-	-	3	277
383 SÄHKÖTEKNISTEN TUOTT. VALMIST.	17	2	5	6	1	2	-	-	-	1	117
384 KULKUNEUVOJEN VALMISTUS	28	3	5	7	4	5	2	-	-	2	351
385 INSTR. YM. H-MEK. TUOTT. VALM.	2	2	-	-	-	-	-	-	-	-	2
39 MUU VALMISTUS	8	4	1	2	-	-	-	-	-	1	20
390 MUU VALMISTUS	8	4	1	2	-	-	-	-	-	1	20
4 SÄHKÖ-, KAASU- JA VESIHUOLTO	2	-	-	1	-	-	-	-	-	1	9
5 RAKENNUSTOIMINTA	396	65	75	69	47	22	4	3	1	110	3238
51 TALONRAKENNUSTOIMINTA	269	55	63	62	39	19	3	2	1	25	2761
511 VARSINAISET TALONRAKENNUSTYÖT	120	19	25	30	16	13	3	2	-	12	1269
512 SIVU- JA ALARAKAT	149	36	38	32	23	6	-	-	1	13	1492
52 MAA- JA VESIRAKENNUSTOIMINTA	43	10	12	7	8	3	1	1	-	1	477
521 MAAN PERUSPARANNUSTYÖT	2	1	-	1	-	-	-	-	-	-	7
522 LOUHINTA JA MAANSIIRTO	26	7	9	3	3	1	1	1	-	1	306
523 TEID., LENTOKENTT., YM. RAK.	1	-	-	-	-	1	-	-	-	-	38
529 MUU MAA- JA VESIRAK.TOIMINTA	14	2	3	3	5	1	-	-	-	-	126
6 TUKKU-VÄH.KAUPP., RAV.-MAJ.TNTA	737	287	183	96	36	17	4	-	-	114	2687
61 TUKKUKAUPPA JA AGENT.TOIMINTA	215	99	59	31	10	4	-	-	-	12	697
612 RAVINTO- JA NAUT.AINETUKKUK.	16	2	4	6	1	1	-	-	-	2	89
613 TEKST.-,VAAT.- JA NAHKAT.TUKK	16	5	7	-	1	-	-	-	-	3	38
614 RAUTA- JA SÄHKÖALAN TUKKUKAUPP	31	16	6	5	1	2	-	-	-	1	121
615 AUTOALAN TUKKUKAUPPA	9	4	2	1	-	-	-	-	-	2	14
616 TUOTANTOTARVIKETUKKUKAUPPA	87	43	24	13	4	1	-	-	-	2	282
617 MUU VARSINAINEN TUKKUKAUPPA	27	11	9	3	2	-	-	-	-	2	83
618 AGENTUURITOIMINTA	29	18	7	3	1	-	-	-	-	-	69
62 VÄHITTÄISKAUPPA	337	150	99	40	14	2	1	-	-	31	1031
621 YLEISVÄHITTÄISKAUPPA	11	5	2	2	1	-	1	-	-	-	110
622 ELINTARV. VÄHITTÄISKAUPPA	29	12	8	6	-	1	-	-	-	2	105
624 TEKST.,VAATT. JA JALK. VÄH.KA	72	44	17	4	1	1	-	-	-	5	172
625 RAUTA-,KONE-JA M-TAL.TARV.VÄ.K	77	33	20	13	4	-	-	-	-	7	224
626 SISUSTUSTARV. VÄHITTÄISKAUPPA	12	3	5	1	1	-	-	-	-	2	32
627 AUTOJEN VÄH.KAUPPA JA HUOLTO	78	26	34	9	5	-	-	-	-	4	266
628 APT.- JA KEMIK.TAV. VÄH.KAUPPA	1	1	-	-	-	-	-	-	-	-	1
629 MUU VÄHITTÄISKAUPPA	56	26	13	4	2	-	-	-	-	11	112
63 RAVITSEMIS- JA MAJOITUSTOIMINTA	123	38	25	23	12	10	2	-	-	13	829
631 RAVITSEMISTOIMINTA	96	34	22	18	7	4	-	-	-	11	418
632 MAJOITUSTOIMINTA	27	4	3	5	5	6	2	-	-	2	411
7 KULJ., VARAST. JA TIETOLIIKENNE	147	32	35	19	11	4	-	1	-	45	673
71 KULJETUS	108	32	35	19	11	4	-	1	-	6	673
711 MAALIIKENNE	96	31	29	18	10	3	-	-	-	5	496
712 VESILIIKENNE	2	-	-	1	1	-	-	-	-	-	15
719 KULJ. PALV. TOIM., VARAST.	10	1	6	-	-	1	-	1	-	1	162
8 RAH., VAK., KIINT.- JA LIIK.EL.	135	39	35	20	10	7	1	-	-	23	642
81 RAHOITUSTOIMINTA	2	1	-	1	-	-	-	-	-	-	6
810 RAHOITUSTOIMINTA	2	1	-	1	-	-	-	-	-	-	6

4. KONKURSSIIN HAETUT YRITTÄJÄT JA YRITYKSET TOIMIALAN JA HENKILÖKUNNAN MÄÄRÄN MUKAAN
TAMMI - JOULUKUU 1988

TOIMIALA	KONKURSSIIN HAETTUJA YHTEENSÄ	HENKILÖKUNNAN MÄÄRÄ									HENKILÖ- KUNTA LKM
		ALLE 2	2-4	5-9	10-19	20-49	50-99	100-199	200-	EI TIETOA	
83 KIINT.TOIM. JA LIIK.EL. PALV.T	117	38	35	19	10	7	1	-	-	7	635
831 KIIINTEISTÖPALVELUTOIMINTA	30	5	12	5	4	1	-	-	-	3	155
832 LIIKE-ELÄMÄÄ PALV. TOIMINTA	80	28	23	14	5	6	1	-	-	3	461
833 KONEIDEN JA KALUSTON VUOKRAUS	7	5	-	-	1	-	-	-	-	1	18
9 YHTEISKUNN. JA HENK.KOHT. PALV.	236	85	38	30	10	6	-	-	-	67	670
92 PUHTAANAPITO	27	7	8	7	3	2	-	-	-	-	185
920 PUHTAANAPITO	27	7	8	7	3	2	-	-	-	-	185
93 OPETUS, TUTK., TERV.HOITO YM.	16	3	3	5	4	-	-	-	-	1	94
931 OPETUS	4	-	1	1	2	-	-	-	-	-	34
933 LÄÄKINTÄ- JA ELÄINLÄÄK.PALV.	11	3	1	4	2	-	-	-	-	1	57
934 SOSIAALIHUOLTO	1	-	1	-	-	-	-	-	-	-	3
94 VIRKISTYS- JA KULTT.PALV.TOIM.	34	16	7	6	1	2	-	-	-	2	133
941 ELOK.-, RAD.-, YM. TAIT.TOIM.	24	12	4	5	-	2	-	-	-	1	105
949 MUU HUVI- JA VIRKISTYSPALV.	10	4	3	1	1	-	-	-	-	1	28
95 KOTITAL. PALVELEVA TOIMINTA	101	59	20	12	2	2	-	-	-	6	257
951 KOTITALOUSESINEIDEN KORJAUS	71	43	13	7	1	1	-	-	-	6	159
952 PESULAPALVELU	10	5	-	3	1	1	-	-	-	-	59
953 KOTITALOUSPALVELU	1	-	1	-	-	-	-	-	-	-	2
959 HENK.KOHT. PALVELUTOIMINTA	19	11	6	2	-	-	-	-	-	-	36

TILASTOKESKUS
5/A KONKURSSIPESIESEN VARAT JA VELAT LÄÄNEITTÄIN MILJONINA MARKKAINA 1988 TUOMIOON PÄÄTTYNEISSÄ KONKURSSIESSÄ

LÄÄNI	TUOMIOON PÄÄTTY- NEET KONKURS- SIT YH- TEENSÄ	KONKURSSIPESIESEN VARAT MILJ. MK			KONKURSSIPESIESEN VELAT MILJ. MK						
		YH- TEEN- SÄ	KIIN- TEIST. ARVO	SAA- TAVAT	MUUT VARAT	YHTEEN- SÄ	VELAT VAKUUT. PANTTI T.KIIN.	ETUOIK.SAATAV. YHTEEN- SÄ	NIISTÄ VEROJA	MUUT VELAT YHTEEN- SÄ	NIISTÄ VEROJA
KOKO MAA	710	1345	364	323	658	2696	501	327	179	1868	66
ALLE 5 HENKILÖÄ	299	228	59	36	133	494	38	75	49	382	20
5 - 9 HENKILÖÄ	105	103	19	31	53	273	30	36	21	207	9
10 - 19 HENKILÖÄ	89	133	26	43	64	319	61	52	28	207	9
20 TAI YLI HENKILÖÄ	95	677	204	149	324	1124	271	129	57	724	16
EI TIETOA	122	204	55	64	84	486	101	35	23	349	12
UUDENMAAN LÄÄNI	193	330	57	88	184	763	61	43	21	659	55
ALLE 5 HENKILÖÄ	85	113	22	17	74	205	2	10	7	193	18
5 - 9 HENKILÖÄ	31	19	1	10	9	72	1	5	4	66	8
10 - 19 HENKILÖÄ	24	38	4	11	23	108	18	13	8	78	8
20 TAI YLI HENKILÖÄ	18	87	11	29	47	200	11	12	0	176	11
EI TIETOA	35	72	20	21	31	178	29	3	1	147	10
TURUN JA PORIN LÄÄNI	98	204	66	65	73	355	77	63	44	215	3
ALLE 5 HENKILÖÄ	43	20	4	4	12	49	6	13	10	30	1
5 - 9 HENKILÖÄ	16	15	4	5	5	37	6	5	4	25	0
10 - 19 HENKILÖÄ	8	14	4	4	6	23	3	5	1	15	0
20 TAI YLI HENKILÖÄ	17	127	51	30	45	187	60	37	27	90	2
EI TIETOA	14	28	3	21	5	59	2	2	2	55	0
HÄMEEN LÄÄNI	124	126	33	31	62	296	41	61	32	194	2
ALLE 5 HENKILÖÄ	57	25	6	5	15	78	5	19	13	54	0
5 - 9 HENKILÖÄ	25	26	6	6	14	69	9	13	5	47	1
10 - 19 HENKILÖÄ	17	23	2	10	11	46	3	9	6	34	0
20 TAI YLI HENKILÖÄ	12	43	12	9	21	81	16	15	6	50	0
EI TIETOA	13	8	6	1	1	22	8	4	2	10	0
KYMEN LÄÄNI	43	133	37	15	81	254	74	23	13	157	0
ALLE 5 HENKILÖÄ	17	10	3	1	5	27	4	5	2	18	0
5 - 9 HENKILÖÄ	5	4	2	1	2	12	3	2	1	7	0
10 - 19 HENKILÖÄ	5	9	-	3	7	21	4	3	2	14	0
20 TAI YLI HENKILÖÄ	7	94	30	9	55	132	47	9	5	75	-
EI TIETOA	9	16	2	1	13	62	16	3	2	43	0
MIKKELIN LÄÄNI	30	56	10	9	37	106	26	12	8	68	1
ALLE 5 HENKILÖÄ	8	3	2	0	1	9	2	4	2	4	-
5 - 9 HENKILÖÄ	8	13	3	2	9	30	10	4	3	15	0
10 - 19 HENKILÖÄ	2	1	-	1	0	3	-	-	-	3	-
20 TAI YLI HENKILÖÄ	3	26	4	2	20	33	13	2	1	19	0
EI TIETOA	9	13	1	5	7	32	1	3	3	28	0
POHJ.-KARJALAN LÄÄNI	24	58	15	5	38	120	26	11	6	83	2
ALLE 5 HENKILÖÄ	11	14	6	1	7	22	3	2	1	16	0
5 - 9 HENKILÖÄ	4	11	-	1	10	13	0	1	1	12	0
10 - 19 HENKILÖÄ	3	3	2	0	1	10	2	2	1	6	-
20 TAI YLI HENKILÖÄ	3	26	7	3	15	68	21	5	2	42	1
EI TIETOA	3	4	-	0	4	8	-	1	1	6	-
KUOPION LÄÄNI	32	111	25	57	29	205	32	33	15	141	1
ALLE 5 HENKILÖÄ	7	2	0	0	1	14	1	0	0	13	-
5 - 9 HENKILÖÄ	5	9	2	6	1	23	0	1	0	23	-
10 - 19 HENKILÖÄ	6	15	4	7	4	28	9	3	2	16	0
20 TAI YLI HENKILÖÄ	9	63	14	30	18	115	17	19	7	79	1
EI TIETOA	5	23	4	13	5	25	5	11	6	9	0
KESKI-SUOMEN LÄÄNI	26	26	10	3	12	51	4	11	3	36	0
ALLE 5 HENKILÖÄ	12	8	4	0	3	17	1	5	0	12	-
5 - 9 HENKILÖÄ	2	1	-	-	1	2	-	-	-	2	-
10 - 19 HENKILÖÄ	6	13	5	3	5	21	3	3	2	15	0
20 TAI YLI HENKILÖÄ	3	4	1	0	3	9	-	3	1	7	-
EI TIETOA	3	0	0	0	0	1	-	1	0	0	-
VAASAN LÄÄNI	66	238	91	38	110	413	139	38	18	235	2
ALLE 5 HENKILÖÄ	19	8	4	0	3	25	7	4	2	15	0
5 - 9 HENKILÖÄ	4	1	0	0	1	7	0	2	1	5	0
10 - 19 HENKILÖÄ	9	10	3	2	4	37	14	8	3	15	0
20 TAI YLI HENKILÖÄ	16	185	65	34	86	257	78	19	7	159	0
EI TIETOA	18	35	18	2	16	86	40	6	5	41	1
OULUN LÄÄNI	58	53	17	8	28	105	14	24	16	67	0
ALLE 5 HENKILÖÄ	33	24	8	5	10	44	6	12	9	26	0
5 - 9 HENKILÖÄ	5	4	1	1	2	9	0	3	3	6	-
10 - 19 HENKILÖÄ	5	2	-	0	1	8	0	2	1	6	-
20 TAI YLI HENKILÖÄ	5	21	7	1	13	37	7	6	2	25	-
EI TIETOA	10	2	0	0	1	7	0	1	1	5	0
LAPIN LÄÄNI	16	10	2	3	4	27	7	8	3	12	0
ALLE 5 HENKILÖÄ	7	2	0	0	1	3	0	1	1	1	-
10 - 19 HENKILÖÄ	4	5	1	2	2	14	4	5	1	5	0
20 TAI YLI HENKILÖÄ	2	1	-	1	0	4	0	2	1	3	-
EI TIETOA	3	3	1	1	1	6	2	0	0	4	-

TOIMIALA	TUOMIOON PÄÄTTYNEET KONKURSSIT YHTEENSÄ	KONKURSSIPESÄN VARAT MILJ. MK				KONKURSSIPESÄN VELAT MILJ. MK					
		YHTEENSÄ	KIINTEISTÄ ARVO	SAAVATAVAT	MUUT VARAT	YHTEENSÄ	VELAT VAKUUT. PANTTI T.KIIN.	ETUOIK.SAATAV. YHTEENSÄ	NIISTÄ VEROJA	MUUT VELAT YHTEENSÄ	NIISTÄ VEROJA
KAIKKI YRITYKSET	710	1345	364	323	658	2696	501	327	179	1868	66
1 MAA-,METSÄ- JA KALATALOUS	14	40	7	3	30	66	6	4	1	56	-
11 MAATALOUS JA METSÄSTYS	5	20	1	1	18	38	5	3	0	30	-
111 MAATALOUS, PUUTARHAVILJELY	4	20	1	1	18	38	5	3	0	30	-
112 MAATALOUSPALVELUKSET	1	0	-	0	0	0	0	0	0	0	-
13 KALATALOUS	3	9	3	2	4	13	1	1	0	12	-
130 KALATALOUS	3	9	3	2	4	13	1	1	0	12	-
2 KAIPOS- JA MUU KAIVANN.TOIMINTA	2	0	-	0	0	2	0	0	0	1	0
29 MUU KAIVANNAISTOIMINTA	2	0	-	0	0	2	0	0	0	1	0
290 MUU KAIVANNAISTOIMINTA	2	0	-	0	0	2	0	0	0	1	0
3 TEOLLISUUS	209	543	177	137	229	1047	182	153	81	712	24
31 ELINTARV.,JUOM. JA TUPAK. VALM.	13	13	5	3	6	40	9	5	4	26	0
311 ELINTARVIKKEIDEN VALMISTUS	11	10	4	2	4	33	7	4	3	22	0
312 ELINTARVIKK. VALMISTUS (JATK.)	2	3	1	0	2	7	2	1	0	4	-
32 TEKST.,VAATT.,NAHKATUOTT. VALM.	57	199	57	56	85	400	72	64	27	264	5
321 TEKSTIILIIEN VALMISTUS	12	35	14	5	15	56	8	13	7	36	3
322 VAATTEIDEN VALMISTUS	33	130	37	45	49	286	43	39	17	205	2
323 TURKK. YMS. NAHKATEOST. VALM.	4	5	1	0	3	7	3	1	1	3	0
324 KENKIEN VALMISTUS	8	28	5	6	18	50	19	11	2	20	0
33 PUUTAVARAN VALMISTUS	30	113	54	15	44	184	34	20	10	130	1
331 P-TAV. PAITSI P-KALUST. VALM.	22	101	49	13	39	156	28	14	7	114	0
332 EI-METALL. KALUSTEIDEN VALM.	8	12	5	2	4	28	5	7	3	16	0
34 PAPERIT.TUOTT.VALM.,GRAAF.TUOTT.	24	23	1	7	14	57	2	7	5	47	7
341 MASSAN JA PAP.TUOTTEIDEN VALM.	1	1	-	-	1	6	-	-	-	6	-
342 GRAAF. TUOTANTO, KUSTANN.TOIM.	23	22	1	7	13	50	2	7	5	41	7
35 MAAÖL.,KUMI- JA MUOVIT. VALM.	7	12	1	5	5	40	1	6	3	33	-
351 KEMIKAALIIEN VALMISTUS	1	0	-	0	0	2	-	0	0	2	-
352 MUIDEN KEM. TUOTT. VALMISTUS	3	3	-	2	0	12	1	4	2	6	-
356 MUOVITUOTTEIDEN VALMISTUS	3	9	1	3	5	27	-	2	1	25	-
36 SAVI-, LASI- JA KIVITUOTT.VALM.	4	9	3	3	2	10	5	1	1	4	0
362 LASIN JA LASITUOTT. VALMIST.	1	0	-	-	0	1	-	-	-	1	-
369 MUU SAVI- JA KIVITUOTT. VALM.	3	8	3	3	2	10	5	1	1	3	0
37 METALLIEN VALMISTUS	3	3	2	0	1	7	-	2	1	5	-
371 RAUD.,TERÄKS. JA FERROSEOST.V.	1	-	-	-	-	-	-	-	-	-	-
372 MUIDEN METALLIEN VALMISTUS	2	3	2	0	1	7	-	2	1	5	-
38 METALLI- JA KONEPAJATUOTT.VALM.	64	136	45	31	61	254	57	47	31	150	2
381 METALLITUOTTEIDEN VALMISTUS	37	60	17	16	27	123	17	20	12	87	1
382 KONEIDEN VALMISTUS	17	62	20	14	28	106	38	25	18	43	0
383 SÄHKÖTEKNISTEN TUOTT. VALMIST.	6	13	8	1	5	21	2	1	1	17	0
384 KULKUNEUVOJEN VALMISTUS	3	1	0	0	1	4	0	0	0	3	1
385 INSTR. YM. H-MEK. TUOTT. VALM.	1	0	-	-	0	0	-	0	0	-	-
39 MUU VALMISTUS	1	0	-	0	0	1	-	1	-	0	-
390 MUU VALMISTUS	1	0	-	0	0	1	-	1	-	0	-
4 SÄHKÖ-, KAASU- JA VESIHUOLTO	1	3	3	-	0	3	3	0	0	0	-
5 RAKENNUSTOIMINTA	129	306	51	45	210	552	118	52	28	382	13
51 TALONRAKENNUSTOIMINTA	104	245	49	36	161	446	94	44	25	308	12
511 VARSINAISET TALONRAKENNUSTYÖT	51	197	38	29	130	325	91	28	14	206	4
512 SIVU- JA ALAURAKAT	53	48	11	7	30	122	3	16	11	102	8
52 MAA- JA VESIRAKENNUSTOIMINTA	10	36	0	4	32	62	22	5	2	35	0
521 MAAN PERUSPARANNUSTYÖT	1	0	-	-	0	3	0	0	0	3	-
522 LOUHINTA JA MAANSIIRTO	7	23	0	4	19	46	22	5	2	19	0
523 TEID., LENTOKENTT., YM. RAK.	1	12	-	-	12	12	-	-	-	12	-
529 MUU MAA- JA VESIRAK.TOIMINTA	1	1	-	0	1	1	-	-	-	1	-
6 TUKKU-VÄH.KAUPP., RAV.-MAJ.TNTA	217	281	83	95	102	575	127	77	40	371	15
61 TUKKUKAUPPA JA AGENT.TOIMINTA	56	72	20	29	23	151	7	12	8	132	5
612 RAVINTO- JA NAUT.AINETUKKUK.	2	2	-	0	2	7	-	1	0	7	0
613 TEKST.-, VAAT.- JA NAHKAT.TUKK	5	20	15	4	1	13	-	0	0	12	0
614 RAUTA- JA SÄHKÖALAN TUKKUKAUPP	10	9	2	4	0	23	-	1	0	22	1
615 AUTOALAN TUKKUKAUPPA	2	5	-	5	0	17	-	1	0	16	-
616 TUOTANTOTARVIKETUKKUKAUPPA	18	21	3	7	11	58	3	6	4	49	2
617 MUU VARSINAINEN TUKKUKAUPPA	11	9	0	5	3	24	4	3	2	17	1
618 AGENTUURITOIMINTA	8	5	-	3	2	10	0	1	1	9	1
62 VÄHITTÄISKAUPPA	125	135	43	40	52	300	79	45	22	176	5
621 YLEISVÄHITTÄISKAUPPA	1	1	0	0	1	1	-	0	0	1	-
622 ELINTARV. VÄHITTÄISKAUPPA	8	4	2	0	1	12	0	2	1	10	-
624 TEKST.,VAATT. JA JALK. VÄH.KA	22	8	0	2	6	47	13	14	3	20	0
625 RAUTA-,KONE-JA M-TAL. TARV.VÄ.K	29	21	1	8	13	71	4	9	5	58	3
626 SISUSTUSTARV. VÄHITTÄISKAUPPA	7	12	0	1	9	23	10	1	0	12	0
627 AUTOJEN VÄH.KAUPPA JA HUOLTO	36	79	36	26	17	121	50	14	10	57	1
628 APT.- JA KEMIK.TAV. VÄH.KAUPPA	2	1	-	1	0	2	-	0	0	2	-
629 MUU VÄHITTÄISKAUPPA	20	9	2	3	5	23	2	4	3	17	0
63 RAVITSEMIS- JA MAJOITUSTOIMINTA	21	28	8	7	13	47	8	8	4	31	4
631 RAVITSEMISTOIMINTA	16	25	5	7	13	36	4	5	3	27	4
632 MAJOITUSTOIMINTA	5	3	3	0	0	11	4	4	1	4	0
7 KULJ., VARAST. JA TIETOLIIKENNE	24	81	14	18	49	168	21	14	8	132	1
71 KULJETUS	20	68	14	17	38	116	7	12	6	97	1
711 MAALIIKENNE	14	27	4	3	21	53	6	10	4	38	1
712 VESILIIKENNE	1	4	-	0	4	5	-	-	-	5	1
719 KULJ. PALV. TOIM., VARAST.	5	37	10	14	13	58	1	2	2	54	0
8 RAH., VAK., KIINT.- JA LIIK.EL.	29	31	9	5	17	85	28	6	4	51	8
83 KIINT.TOIM. JA LIIK.EL. PALV.T	26	24	4	3	16	65	14	6	4	45	8
831 KIINTEISTÖPALVELUTOIMINTA	5	5	4	0	0	24	14	0	0	9	1
832 LIIKE-ELÄMÄÄ PALV. TOIMINTA	21	19	0	3	16	41	0	6	4	35	7
9 YHTEISKUNN. JA HENK.KOHT. PALV.	49	29	8	6	15	68	4	11	8	54	3
92 PUHTAANAPITO	9	3	1	0	1	5	1	1	0	4	2
920 PUHTAANAPITO	9	3	1	0	1	5	1	1	0	4	2
93 OPETUS, TUTK., TERV.HOITO YM.	3	1	-	0	0	2	0	0	0	1	0
931 OPETUS	1	0	-	0	0	1	0	0	0	1	0
933 LÄÄKINTÄ- JA ELÄINLÄÄK.PALV.	1	0	-	0	0	1	-	-	-	1	0
939 AATT. JA SIVIST. YHTEISÖT	1	0	-	-	0	0	-	-	-	0	0
94 VIRKISTYS- JA KULTT.PALV.TOIM.	3	0	-	0	0	2	0	1	1	1	0
941 ELOK.-, RAD.-, YM. TAIT.TOIM.	3	0	-	0	0	2	0	1	1	1	0
95 KOTITAL. PALVELEVA TOIMINTA	22	10	5	1	3	29	2	4	3	18	0
951 KOTITALOUSESINEIDEN KORJAUS	14	8	5	1	2	15	1	2	1	13	0
952 PESULAPALVELU	1	0	-	0	0	0	-	0	0	1	0
953 KOTITALOUSPALVELU	2	0	-	0	0	2	-	1	1	1	0
959 HENK.KOHT. PALVELUTOIMINTA	5	1	-	0	1	7	1	1	1	5	0

TILASTOKESKUS
6. A.YLEISISSÄ ALIOIKEUKSISSA 1988 PÄÄTTYNEET KONKURSSIT TUOMIOISTUIMITTAIN

TUOMIOISTUINTYYPPI	LOPPUUN	PÄÄTÖS				AKORDI	SOPI- MUS	TUOMIO	YHDISETTY TOISEEN PÄÄTÖKSEEN
	KÄSIT. ASIOITA YHTEENSÄ	JÄTETTY TUTKI- MATTI	HAKEM. PERU- TETTU	RAUEN- NUT	JÄTETTY SILLEN- SÄ				
YHTEENSÄ	3230	123	853	12	1063	1	356	741	81
TUOMIOKUNNAT	1784	92	519	4	445	1	267	399	57
RAASTUVANOIKEUDET	1446	31	334	8	618	-	89	342	24
LÄÄNI									
YHTEENSÄ	3230	123	853	12	1063	1	356	741	81
UUDENMAAN LÄÄNI	775	9	114	3	392	-	79	167	11
TURUN JA PORIN L.	374	35	125	-	65	1	52	90	6
AHVENANMAA	4	3	-	-	4	-	-	-	-
HÄMEEN LÄÄNI	496	8	132	3	140	-	68	115	30
KYMEN LÄÄNI	118	2	47	-	22	-	7	36	4
MIKKELIN LÄÄNI	90	10	43	-	7	-	5	25	-
POHJOIS-KARJALAN LÄÄNI	65	-	20	-	16	-	3	24	2
KUOPION LÄÄNI	83	1	34	-	13	-	5	29	1
KESKI-SUOMEN LÄÄNI	82	4	34	-	13	-	7	23	1
VAASAN LÄÄNI	213	5	46	4	41	-	52	54	11
OULUN LÄÄNI	231	10	71	-	69	-	20	54	7
LAPIN LÄÄNI	71	5	38	-	9	-	5	13	1
YHTEENSÄ	3230	123	853	12	1063	1	356	741	81
HANKO - HANGÖ	9	3	-	-	5	-	-	1	-
HELSINKI - HELSINGFORS	543	4	65	3	358	-	-	108	5
LOVIISA - LOVISA	-	-	-	-	-	-	-	-	-
PORVOO - BORGA	15	-	6	-	5	-	1	2	1
ESPOO - ESBO	86	2	13	-	40	-	10	20	1
VANTAA - VANDA	44	4	2	-	15	-	12	11	-
HYVINKÄÄ - HYVINGE	37	-	7	-	13	-	7	8	2
LOVIISA - LOVISA	15	-	-	-	11	-	-	3	1
LOHJA - LOJO	76	-	17	-	23	-	22	13	-
PORVOO - BORGA	21	-	5	-	5	-	-	4	-
RAASEPORI - RASEBORG	54	-	26	-	14	-	6	7	-
TUUSULA - TUSBY	76	-	5	-	25	-	28	17	1
HÄMEENLINNA - TAVASTEHDUS	39	-	20	-	12	-	-	6	1
NAANTALI - NÄDENDAL	20	-	8	-	4	-	-	6	2
PORI - BJÖRNEBORG	17	1	6	-	2	-	-	8	-
RAUMA - RAUMO	18	-	9	1	2	-	-	6	-
TAMPERE - TAMMERFORS	182	3	7	-	81	-	46	40	5
TURKU - ÅBO	134	2	47	-	41	-	20	24	-
UUSIKAUPUNKI - NYSTAD	3	-	1	-	1	-	-	1	-
AHVENANMAA - ÅLAND	5	4	1	-	-	-	-	-	-
EURA	14	-	9	-	5	-	-	-	-
HALIKKO	50	20	5	-	4	-	19	2	-
IKAALINEN	38	-	18	-	4	-	1	12	3
KOKEMÄKI - KUMO	17	-	13	-	1	-	-	3	-
LOIMAA	17	1	4	-	3	-	-	9	-
PARAINEN - PARGAS	16	3	2	-	4	-	-	6	1
PIIKKIÖ	49	9	7	-	19	-	3	9	2
PIRKKALA	38	-	21	-	10	-	-	7	-
RUOVESI	36	2	10	-	12	-	1	5	6
TAMMELA	58	1	22	-	7	-	18	6	4
TOIJALA	8	-	3	-	2	-	3	-	-
TYRVÄÄ	18	1	7	-	2	1	2	5	-
ULVILA - ULVSBY	22	-	3	-	3	-	5	10	1
VEHMAA	22	2	3	1	3	-	11	2	-
HAMINA - FREDRIKSHAMN	6	-	3	-	1	-	-	2	-
HEINOLA	-	-	-	-	-	-	-	-	-
KOTKA	32	-	18	-	4	-	-	8	2
LAHTI	93	-	47	3	12	-	-	26	5
LAPPEENRANTA - VILLMANSTRAND	26	1	4	-	12	-	-	9	-
HAUHO	31	1	1	-	21	-	1	3	4
HEINOLA	43	1	30	-	2	-	2	8	-
HOLLOLA	50	-	7	-	18	-	-	20	5
IITTI	5	3	-	-	1	-	-	1	-
IMATRA	23	-	15	-	2	-	-	5	1
JÄMSÄ	42	6	10	-	4	-	9	12	1
KYMI - KYMMENE	18	-	7	-	1	-	3	6	1
LAPPEE	7	-	2	-	2	-	-	1	-
ORIMATTILA	14	-	4	-	3	-	3	5	1
VALKEALA	30	-	6	-	8	-	5	11	-
IISALMI	26	1	12	-	5	-	1	7	-
JOENSUU	14	-	6	-	2	-	-	5	1
KAJAANI	23	-	7	-	7	-	3	6	-
KUOPIO	19	-	-	-	-	-	3	15	1
MIKKELI - S:T MICHEL	9	1	4	-	1	-	-	3	-
SAVONLINNA - NYSLOTT	18	2	8	-	2	-	-	6	-
IISALMI	6	1	1	-	2	-	-	2	-
ILOMANTSI	14	-	-	-	5	-	-	9	-
JUVA	9	7	1	-	-	-	-	1	-
KAJAANI	37	-	4	-	22	-	-	11	-
KITEE	8	-	4	-	-	-	1	3	-
KUOPIO	11	-	5	-	3	-	1	2	-
LIPERI	19	-	5	-	8	-	-	5	-
MIKKELI - S:T MICHEL	7	-	-	-	-	-	1	4	-
NILSIA	6	-	-	-	3	-	-	3	-
PIEKSAMÄKI	10	-	2	-	1	-	2	5	-
PIELAVESI	5	-	5	-	-	-	-	-	-
PIELISJÄRVI	21	-	8	-	7	-	1	4	1
RANTASALMI	19	6	3	-	4	-	-	6	-
SUONENJOKI	11	-	10	-	-	-	-	1	-
VARKAUS	17	-	6	-	6	-	1	4	-
JYVÄSKYLÄ	25	1	8	-	9	-	2	5	-
KOKKOLA - KARLEBY	24	-	6	-	3	-	4	11	-
PIETARSAARI - JAKOBSTAD	-	-	-	-	-	-	-	-	-
RAAHE - BRAHESTAD	16	-	5	-	-	-	-	4	-
VAASA - VASA	43	1	18	1	13	-	4	8	1
ALAVUS - ALAVO	23	-	9	-	2	-	4	8	-
HAAPAJÄRVI	36	1	17	-	6	-	-	11	1
ILMAJOKI	25	-	15	-	7	-	-	1	-
JYVÄSKYLÄ	16	1	4	-	1	-	5	5	-
JÄMSÄ	19	3	5	-	4	-	1	6	-
KAUHAJOKI	38	-	4	-	8	-	24	2	-
KAUHAVA	43	-	2	-	13	-	16	7	5
KORSVOLMA - KORSHOLM	22	2	1	1	1	-	8	7	2
KYRÖ	10	-	3	1	6	-	-	-	-
LAPUA - LAPPÖ	21	-	6	-	1	-	3	10	1
LOHTAJA	10	-	1	-	2	-	-	6	1
NÄRPIÖ - NÄRPES	8	5	-	-	1	-	-	2	-
PIETARSAARI - PEDERSÖRE	18	1	3	1	4	-	-	7	2
SAARIJÄRVI	1	-	-	-	-	-	-	1	-
VIITASARI	31	-	21	-	2	-	-	7	1
YLIVIESKA	22	-	20	-	1	-	-	1	-
KEMI	14	2	2	-	3	-	3	4	-
OULU - ULEÅBÖRG	61	9	6	-	28	-	1	17	-
TORNIO - TORNEA	17	-	11	-	2	-	-	4	-
II	30	1	6	-	13	-	1	5	4
KEMIJÄRVI	7	2	-	-	3	-	-	2	-
KUUSAMO	19	-	12	-	-	-	2	5	-
LAPPI	21	2	12	-	6	-	-	1	-
MUHOS	23	-	3	-	5	-	10	4	1
OULU - ULEÅBÖRG	22	-	11	-	7	-	-	3	1
ROVANIEMI	21	-	11	-	3	-	-	6	1
TORNIO - TORNEA	17	-	13	-	1	-	2	1	-

TILASTOKESKUS
6. YLEISISSÄ ALIOIKEUKSISSA 1988 PÄÄTTYNEET KONKURSSIT YRITYSTEN TOIMIALAN JA PÄÄTÖKSEN SISÄLLÖN MUKAAN

TOIMIALA	LOPPUUN KÄSIT. ASIOITA YHTEENSÄ	PÄÄTÖS			JÄTETTY SILLEN- SÄ	AKORDI	SOPI- MUS	TUOMIO	YHDISTETTY TOISEEN PÄÄTÖKSEEN
		JÄTETTY TUKKI- MATTI	HAKEM. PERUU- TETTU	RAUN- NUT					
KAIKKI YRITYKSET	3100	115	826	12	1011	1	345	710	80
1 MAA-,METSÄ- JA KALATALOUS	44	1	13	-	8	1	5	14	2
11 MAATALOUS JA METSÄSTYS	12	-	1	-	1	1	4	5	-
111 MAATALOUS, PUUTANRHAVILJELY	11	-	1	-	1	1	4	4	-
112 MAATALOUSPALVELUKSET	1	-	-	-	-	-	-	1	-
12 METSÄTALOUS	1	-	1	-	-	-	-	-	-
122 PUUNKORJUU, UITTO	1	-	1	-	-	-	-	-	-
13 KALATALOUS	7	-	1	-	3	-	-	3	-
130 KALATALOUS	7	-	1	-	3	-	-	3	-
2 KAIVOS- JA MUU KAIVANN.TOIMINTA	15	1	8	-	3	-	1	2	-
29 MUU KAIVANNAISTOIMINTA	14	1	7	-	3	-	1	2	-
290 MUU KAIVANNAISTOIMINTA	14	1	7	-	3	-	1	2	-
3 TEOLLISUUS	761	23	224	2	191	-	77	209	35
31 ELINTARV.,JUOM. JA TUPAK. VALM.	35	1	11	-	6	-	3	13	1
311 ELINTARVIKKEIDEN VALMISTUS	29	1	11	-	4	-	1	11	1
312 ELINTARVIKK. VALMISTUS (JATK.)	4	-	-	-	-	-	2	2	-
313 JUOMIEN VALMISTUS	2	-	-	-	-	-	-	-	-
32 TEKST.,VAATT.,NAHKATUOTT. VALM.	148	5	39	-	24	-	10	57	13
321 TEKSTIILIIEN VALMISTUS	37	-	8	-	10	-	2	12	5
322 VAATTEIDEN VALMISTUS	82	4	20	-	11	-	6	33	8
323 TURKK. YMS. NAHKATEOST. VALM.	15	1	6	-	2	-	2	4	-
324 KENKIEN VALMISTUS	14	-	5	-	1	-	-	8	-
33 PUUTAVARAN VALMISTUS	118	4	38	-	29	-	13	30	4
331 P-TAV. PAITSI P-KALUST. VALM.	81	4	26	-	21	-	5	22	3
332 EI-METALL. KALUSTEIDEN VALM.	37	-	12	-	8	-	8	8	1
34 PAPERIT.TUOTT.VALM.,GRAAF.TUOT.	94	6	20	-	37	-	7	24	-
341 MASSAN JA PAP.TUOTTEIDEN VALM.	6	-	2	-	3	-	-	1	-
342 GRAAF. TUOTANTO, KUSTANN.TOIM.	88	6	18	-	34	-	7	23	-
35 MAAÖL.-,KUMI- JA MUOVIT. VALM.	29	1	6	-	10	-	2	7	3
351 KEMIKAALIEN VALMISTUS	1	-	-	-	-	-	-	1	-
352 MUIDEN KEM. TUOTT. VALMISTUS	8	1	1	-	3	-	-	3	-
356 MUOVITUOTTEIDEN VALMISTUS	20	-	5	-	7	-	2	3	3
36 SAVI-, LASI- JA KIVITUOTT.VALM.	24	2	11	-	5	-	2	4	-
362 LASIN JA LASITUOTT. VALMIST.	2	-	1	-	1	-	-	1	-
369 MUU SAVI- JA KIVITUOTT. VALM.	22	2	11	-	4	-	2	3	-
37 METALLIEN VALMISTUS	9	-	3	-	1	-	1	3	1
371 RAUD.,TERÄKS. JA FERROSEOST.V.	3	-	-	-	-	-	1	1	1
372 MUIDEN METALLIEN VALMISTUS	6	-	3	-	1	-	-	2	-
38 METALLI- JA KONEPAJATUOTT.VALM.	275	3	91	2	70	-	32	64	13
381 METALLITUOTTEIDEN VALMISTUS	132	2	38	-	29	-	17	37	9
382 KONEIDEN VALMISTUS	71	1	22	-	18	-	9	17	4
383 SÄHKÖTEKNISTEN TUOTT. VALMIST.	23	-	7	1	7	-	2	6	-
384 KULKUNEUVOJEN VALMISTUS	47	-	24	1	15	-	4	3	-
385 INSTR. YM. H-MEK. TUOTT. VALM.	2	-	-	-	1	-	-	1	-
39 MUU VALMISTUS	11	1	1	-	4	-	4	1	-
390 MUU VALMISTUS	11	1	1	-	4	-	4	1	-
4 SÄHKÖ-, KAASU- JA VESIHUOLTO	5	-	1	1	1	-	1	1	-
5 RAKENNUSTOIMINTA	519	14	140	1	174	-	45	129	16
51 TALONRAKENNUSTOIMINTA	373	6	92	1	126	-	31	104	13
511 VARSINAISET TALONRAKENNUSTYÖT	184	5	46	1	56	-	15	51	10
512 SIVU- JA ALAURAKAT	188	1	46	-	69	-	16	53	3
52 MAA- JA VESIRAKENNUSTOIMINTA	61	1	28	-	10	-	10	10	2
521 MAAN PERUSPARANNUSTYÖT	4	-	3	-	-	-	-	1	-
522 LOUHINTA JA MAANSIIRTO	38	-	19	-	-	-	7	7	1
523 TEID., LENTOKENTT., YM. RAK.	1	-	-	-	-	-	-	1	-
529 MUU MAA- JA VESIRAK.TOIMINTA	18	1	6	-	6	-	3	1	1
6 TUKKU-VÄH.KAUPP., RAV.-MAJ.TNTA	900	44	215	2	302	-	106	217	14
61 TUKKUKAUPPA JA AGENT.TOIMINTA	274	23	65	1	93	-	32	56	4
612 RAVINTO- JA NAUT.AINETUKKUK.	13	5	-	-	5	-	1	2	-
613 TEKST.-,VAATT.- JA NAHKAT.TUKK	17	-	2	-	9	-	1	5	-
614 RAUTA- JA SÄHKÖALAN TUKKUKAUPP	51	2	15	-	14	-	8	10	2
615 AUTOALAN TUKKUKAUPPA	10	-	4	-	4	-	-	2	-
616 TUOTANTOTARVIKETUKKUKAUPPA	98	2	37	-	34	-	6	18	1
617 MUU VARSINAINEN TUKKUKAUPPA	57	13	3	1	14	-	14	11	1
618 AGENTUURITOIMINTA	28	1	4	-	13	-	2	8	-
62 VÄHITTÄISKAUPPA	411	14	88	-	125	-	54	125	5
621 YLEISVÄHITTÄISKAUPPA	9	3	3	-	2	-	-	1	-
622 ELINTARV. VÄHITTÄISKAUPPA	31	2	8	-	9	-	4	8	-
624 TEKST.,VAATT. JA JALK. VÄH.KA	84	-	18	-	36	-	8	22	-
625 RAUTA-,KONE-JA M-TAL.TARV.VÄ.K	99	3	19	-	35	-	13	29	-
626 SISUSTUSTARV. VÄHITTÄISKAUPPA	20	1	5	-	4	-	2	7	1
627 AUTOJEN VÄH.KAUPPA JA HUOLTO	96	3	22	-	18	-	14	36	3
628 APT.- JA KEMIK.TAV. VÄH.KAUPPA	4	-	-	-	-	-	2	2	-
629 MUU VÄHITTÄISKAUPPA	66	2	11	-	21	-	11	20	1
63 RAVITSEMIS- JA MAJOITUSTOIMINTA	140	4	45	-	51	-	14	21	5
631 RAVITSEMISTOIMINTA	105	3	31	-	42	-	10	16	3
632 MAJOITUSTOIMINTA	35	1	14	-	9	-	4	5	2
7 KULJ., VARAST. JA TIETOLIKENNE	214	11	73	3	61	-	37	24	5
71 KULJETUS	168	7	59	3	46	-	30	20	3
711 MAALIKENNE	149	4	53	3	42	-	30	14	3
712 VESILIKENNE	2	-	1	-	-	-	-	1	-
713 ILMALIKENNE	1	-	-	-	1	-	-	-	-
719 KULJ. PALV. TOIM., VARAST.	16	3	5	-	3	-	-	5	-
8 RAH.. VAK.. KIINT.- JA LIIK.EL.	165	6	42	1	61	-	24	29	2
81 RAHOITUSTOIMINTA	3	-	1	-	2	-	-	-	-
810 RAHOITUSTOIMINTA	3	-	1	-	2	-	-	-	-
83 KIINT.TOIM. JA LIIK.EL. PALV.T	147	6	36	1	53	-	23	26	2
831 KIINTEISTÖPALVELUTOIMINTA	29	2	7	1	8	-	6	5	-
832 LIIKE-ELÄMÄÄ PALV. TOIMINTA	109	4	26	-	42	-	14	21	2
833 KONEIDEN JA KALUSTON VUOKRAUS	9	-	3	-	3	-	3	-	-
9 YHTEISKUNN. JA HENK.KOHT. PALV.	273	10	65	2	110	-	33	49	4

6. B YLEISISSÄ ALIOIKEUKSISSA 1988 PÄÄTTYNEET KONKURSSIT YRITYSTEN TOIMIALAN JA PÄÄTÖKSEN SISÄLLÖN MUKAAN

TOIMIALA	LOPPUUN KÄSIT. ASIOITA YHTEENSÄ	PÄÄTÖS		RAUEN- NUT	JÄTETTY SILLEN- SÄ	AKORDI	SOPI- MUS	TUOMIO	YHDISTETTY TOISEEN PÄÄTÖKSEEN
		JÄTETTY TUTKI- MATTA	HAKEM. PERUU- TETTU						
92 PUHTAANAPITO	31	-	4	-	10	-	8	9	-
920 PUHTAANAPITO	31	-	4	-	10	-	8	9	-
93 OPETUS, TUTK., TERV.HOITO YM.	21	1	5	-	11	-	1	3	-
931 OPETUS	6	-	2	-	3	-	-	1	-
933 LÄÄKINTÄ- JA ELÄINLÄÄK.PALV.	12	-	3	-	7	-	1	1	-
934 SOSIAALIHUOLTO	2	1	-	-	1	-	-	-	-
939 AATT. JA SIVIST. YHTEISÖT	1	-	-	-	-	-	-	1	-
94 VIRKISTYS- JA KULTT.PALV.TOIM.	45	-	17	2	15	-	5	3	3
941 ELOK.-, RAD.-, YM. TAIT.TOIM.	32	-	11	1	10	-	4	3	3
949 MUU HUVI- JA VIRKISTYSPALV.	13	-	6	1	5	-	1	-	-
95 KOTITAL. PALVELEVA TOIMINTA	111	5	27	-	42	-	14	22	1
951 KOTITALOUSESINEIDEN KORJAUS	81	5	20	-	30	-	11	14	1
952 PESULAPALVELU	7	-	2	-	3	-	1	1	-
953 KOTITALOUSPALVELU	2	-	-	-	-	-	-	2	-
959 HENK.KOHT. PALVELUTOIMINTA	21	-	5	-	9	-	2	5	-

TILASTOKESKUS

7. VEROJEN OSUUS VAROISTA JA VELOISTA 1988 TUOMIOON PÄÄTTYNEISSÄ KONKURSSIEISSÄ

TOIMIALA HENKILÖKUNNAN MÄÄRÄ	TUOMIOON PÄÄTTY- NEET KONKURS- SIT	VEROJEN OSUUS VAROIS- TA %	VEROJEN OSUUS VELOISTA %	VARAT	KONKURSSIPESÄN VELAT MILJONINA MARKKOKINA					
					YHTEEN- SÄ	VELAT VAKUUT. PANTTI T.KIIN.	ETUOIK.SAATAV. YHTEEN- SÄ	NIISTÄ VEROJA	YHTEEN- SÄ	NIISTÄ VEROJA
YHTEENSÄ					2696	501	327	179	1868	66
ALLE 5	710	18	9	1345	494	38	75	49	382	20
5 - 19	299	30	14	228	592	91	88	50	413	19
20 - 99	194	29	11	236	618	148	79	36	390	13
100 -	79	13	8	367	506	123	50	21	334	3
EI TIETOA	16	8	5	310	486	101	35	23	349	12
TEOLLISUUS	122	17	7	204	1052	185	154	81	714	24
YHTEENSÄ	212	19	10	547	80	6	17	10	57	2
ALLE 5	63	41	15	29	215	39	41	24	135	7
5 - 19	75	35	15	88	363	82	52	26	230	5
20 - 99	48	15	8	204	317	51	40	19	226	2
100 -	11	12	7	181	77	7	4	3	66	9
EI TIETOA	15	25	14	44	118	52	28	7	55	2
RAKENNUSTOIMINTA	129	13	7	306	141	21	19	11	102	3
YHTEENSÄ	40	32	13	29	149	20	10	6	120	6
ALLE 5	49	26	10	53	144	71	10	2	63	1
5 - 19	20	13	8	98	46	2	2	2	42	1
20 - 99	4	3	2	100	127	77	40	371	15	
100 -	4	3	2	100	217	24	33	22	160	7
EI TIETOA	16	8	5	25	169	20	13	8	136	5
KAUPPA	217	20	10	281	91	46	15	4	29	2
YHTEENSÄ	135	27	13	106	98	37	16	7	45	1
ALLE 5	47	21	8	65	168	21	14	8	132	1
5 - 19	7	26	14	14	33	-	3	3	30	0
20 - 99	2	3	1	5	25	6	7	3	12	1
100 -	1	0	0	30	12	-	2	0	10	0
EI TIETOA	5	16	4	13	45	-	-	-	45	0
LIIKENNE	24	11	5	81	53	16	2	2	35	-
YHTEENSÄ	9	17	9	18	31	17	12	105	11	
ALLE 5	7	26	14	14	56	3	11	7	43	8
5 - 19	2	3	1	5	29	1	5	3	24	2
20 - 99	1	0	0	30	2	1	0	0	1	0
100 -	1	0	0	30	2	1	0	0	1	0
EI TIETOA	5	16	4	13	53	16	2	2	35	-
PALVELUT	78	38	15	60	153	31	17	12	105	11
YHTEENSÄ	47	64	27	23	56	3	11	7	43	8
ALLE 5	14	59	21	10	29	1	5	3	24	2
5 - 19	2	31	15	1	2	1	0	0	1	0
20 - 99	2	31	15	1	2	1	0	0	1	0
100 -	15	6	2	25	65	27	1	1	37	0
EI TIETOA	15	6	2	25	65	27	1	1	37	0
MJU/TUNTEMATON	50	15	5	71	196	18	13	9	164	1
YHTEENSÄ	5	1	0	22	38	1	1	0	36	-
ALLE 5	2	5	3	6	12	5	3	0	4	-
5 - 19	43	23	7	42	146	12	10	8	124	1
EI TIETOA	43	23	7	42	146	12	10	8	124	1

TILASTOKESKUS
8. YLEISISSÄ ALIOIKEUKSISSA 1988 LOPPUUN KÄSITELTYJEN KONKURSSIEN KÄSITTELYAIKA TUOMIOISTUIMITTAIN

TUOMIOISTUINTYYPPI	KONKURS- SIHAKKE- MUKSIA YHTEENSÄ	KÄSITTELYAIKA				VUOSI TAI YLI
		ALLE 3 KK	3 - 5.9 KK	6 - 8.9 KK	9 - 11.9 KK	
YHTEENSÄ	3230	2272	324	553	54	27
TUOMIOKUNNAT	1784	1259	173	304	30	18
RAASTUVANOIKEUDET	1446	1013	151	249	24	9
LÄÄNI						
YHTEENSÄ	3230	2272	324	553	54	27
UUDENMAAN LÄÄNI	775	519	101	127	15	13
TURUN JA PORIN L.	374	266	28	71	7	2
AHVENAMA	4	4	-	-	-	-
AHVENAMA	496	351	46	87	10	2
HÄMEEN LÄÄNI	118	79	7	29	2	1
KYMNEN LÄÄNI	90	64	7	18	1	-
MIKKELIN LÄÄNI	65	40	9	12	2	2
POHJOIS-KARJALAN LÄÄNI	83	53	6	24	-	-
KUOPION LÄÄNI	82	58	5	17	2	-
KESKI-SUOMEN LÄÄNI	213	143	23	46	-	1
VAASAN LÄÄNI	231	162	26	35	6	2
OULUN LÄÄNI	71	56	5	10	-	-
LAPIN LÄÄNI						
YHTEENSÄ	3230	2272	324	553	54	27
HANKO - HANGÖ	9	8	-	1	-	-
HELSINKI - HELSINGFORS	543	377	69	77	15	5
LOVIISA - LOVISA	-	-	-	-	-	-
PORVOO - BORGA	15	12	2	-	1	-
ESPOO - ESBO	86	55	11	14	1	5
VANTAA - VANDA	44	29	5	8	-	2
HYVINKÄÄ - HYVINGE	37	24	3	9	-	1
LOVIISA - LOVISA	15	11	1	2	-	1
LOHJA - LOJO	76	59	8	9	-	-
PORVOO - BORGA	21	15	1	3	1	1
RAASEPORI - RASEBORG	54	34	12	8	-	-
TUUSULA - TUSBY	76	50	8	16	2	-
HÄMEENLINNA - TAVASTEHEUS	39	32	2	5	-	-
NAANTALI - NÄDENDAL	20	12	-	6	2	-
PORI - BJÖRNEBORG	17	8	5	4	-	-
RAUMA - RAUMO	18	11	4	3	-	-
TAMPERE - TAMMERFORS	182	132	10	34	4	2
TURKU - ÅBO	134	105	9	19	1	-
UUSIKAUPUNKI - NYSTAD	3	2	-	1	-	-
AHVENANMAA - ÅLAND	5	5	-	-	-	-
EURA	14	13	1	-	-	-
HALIKKO	50	48	-	2	-	-
IKAALINEN	38	22	1	13	-	2
KOKEMÄKI - KUMO	17	14	2	1	-	-
LOIMAA	17	7	1	9	-	-
PARAINEN - PARGAS	16	8	-	3	5	-
PIIKKIÖ	49	35	4	10	-	-
PIRKKALA	38	28	3	4	3	-
RUOVESI	36	30	3	3	-	-
TAMMELA	58	46	4	8	-	-
TOIJALA	8	6	2	-	-	-
TYRVÄÄ	18	12	1	5	-	-
ULVILA - ULVSBY	22	11	4	6	1	-
VEHMAA	22	19	1	2	-	-
HAMINA - FREDRIKSHAMN	6	4	-	2	-	-
HEINOLA	-	-	-	-	-	-
KOTKA	32	23	3	5	-	1
LAHTI	93	63	17	13	-	-
LAPPEENRANTA - VILLMANSTRAND	26	17	1	8	-	-
HAUHO	31	25	2	2	2	-
HEINOLA	43	34	5	4	-	-
HOLLOLA	50	29	5	15	1	-
IITTI	5	4	1	-	-	-
IMATRA	23	17	1	3	2	-
JANAKKALA	42	28	3	11	-	-
KYMI - KYMMENE	18	11	2	5	-	-
LAPPEE	7	6	1	-	-	-
ORIMATTILA	14	8	2	4	-	-
VALKEALA	30	17	2	10	1	-
IISALMI	26	19	1	6	-	-
JOENSUU	14	8	2	4	-	-
KAJAANI	23	16	1	5	-	1
KUOPIO	19	4	2	13	-	-
MIKKELI - S:T MICHEL	9	6	-	3	-	-
SAVONLINNA - NYSLOTT	18	12	-	6	-	-
IISALMI	6	3	2	1	-	-
ILOMANTSI	14	5	3	4	1	1
JUVA	9	8	1	-	-	-
KAJAANI	37	25	2	9	-	1
KITEE	8	5	3	-	-	-
KUOPIO	11	9	1	1	-	-
LIPERI	19	14	3	1	1	-
MIKKELI - S:T MICHEL	7	3	-	4	-	-
NILSIÄ	6	3	1	2	-	-
PIEKSAMÄKI	10	5	-	4	1	-
PIELAVESI	5	5	-	-	-	-
PIELISJÄRVI	21	17	-	3	-	1
RANTASALMI	19	13	1	5	-	-
SUONENJOKI	11	10	-	1	-	-
VARKAUS	17	13	1	3	-	-
JYVÄSKYLÄ	25	20	1	4	-	-
KOKKOLA - KARLEBY	24	13	4	7	-	-
PIETARSAARI - JAKOBSTAD	-	-	-	-	-	-
RAAHE - BRAHESTAD	16	12	-	4	-	-
VAASA - VASA	43	32	3	8	-	-
ALAVUS - ALAVO	23	15	5	3	-	-
HAAPAJÄRVI	36	23	4	8	1	-
ILMAJOKI	25	22	1	2	-	-
JYVÄSKYLÄ	16	11	-	5	-	-
JÄMSÄ	19	13	2	4	-	-
KAUHAJOKI	38	32	3	2	-	1
KAUHAVA	43	31	3	8	-	1
KORSHOLMA - KORSHOLM	22	13	3	6	-	-
KYRS	10	10	-	-	-	-
LAPUA - LAPPO	21	11	6	4	-	-
LOHTAJA	10	3	-	6	-	1
NÄRPIÖ - NÄRPES	8	6	1	1	-	-
PIETARSAARI - PEDERSÖRE	18	8	4	6	-	-
SAARIJÄRVI	1	-	-	1	-	-
VIITASAARI	31	23	3	3	2	-
YLIVIESKA	22	21	1	-	-	-
KEMI	14	10	-	4	-	-
OULU - ULEÅBORG	61	42	15	3	1	-
TORNIO - TORNEÅ	17	13	-	4	-	-
II	30	20	3	2	5	-
KEMIJÄRVI	7	5	1	1	-	-
KUUSAMO	19	11	4	4	-	-
LÄPPI	21	19	1	1	-	-
MUHOS	23	17	3	3	-	-
OULU - ULEÅBORG	22	18	1	3	-	-
ROVANIEMI	21	13	4	4	-	-
TORNIO - TORNEÅ	17	15	2	-	-	-



PL-PB 504
00101 Helsinki-Helsingfors

Virkalähetys
Tjänsteförsändelse

Konkurssitiedote

Konkurssit 1988

Konkurssit yhteiskunnallisena ilmiönä 1980- luvulla

SVT Suomen Virallinen Tilasto
Finlands Officiella Statistik
Official Statistics of Finland

Central Statistical
Office of Finland

Justice
1989:4

Tiedustelut - Förfrågningar

Eeva Heinonen
Riitta Forsman
(90) 17 341

Julkaisujen myynti:

Försäljning:

Hinta — Pris

Tilastokeskus
PL 504
00101 Helsinki
Puh. (90) 173 41

Statistikcentralen
PB 504
00101 Helsingfors
Tel. (90) 173 41

mk 25

ISSN 0784-8803
= Oikeus
ISSN 0784-8366