

Tieliikenneonnettomuudet

Vägtrafikolyckor
Road Accidents Finland
1987





Tieliikenneonnettomuudet

Vägtrafikolyckor
Road Accidents Finland
1987

Heinäkuu 1988

Tiedustelut - Förfrågningar:
Raija Östlund
Arto Luhtio
(90) 58 001
(90) 17 341 1.8. lähtien

SVT

*Suomen Virallinen Tilasto
Finlands Officiella Statistik
Official Statistics of Finland*

Kansikuva Mikko Nurmi

SISÄLLYS

	Sivu
Tieliikenneonnettomuudet 1987	4
Tieliikenneonnettomuustilaston seloste	6

KUVIOT

1 Henkilövahinkoon johtaneet tieliikenneonnettomuudet osallisten liikenneyksiköiden mukaan 1978-1987	12
2 Tieliikenneonnettomuuksissa kuolleet Pohjoismaissa 1975-86	13

TAULUKOT

I Aikasarjat

A Tieliikenneonnettomuudet sekä niissä kuolleet ja loukkaantuneet 1931-87	14
B Tieliikenneonnettomuuksissa kuolleet ja loukkaantuneet suhteessa väkilukuun, moottoriajoneuvojen lukumäärään ja ajoneuvokilometriin 1978-87	14
C Tieliikenneonnettomuuksissa kuolleet liikenneyksiköittäin 1980-87	15
D Tieliikenneonnettomuuksissa loukkaantuneet liikenneyksiköittäin 1980-87	15
E Tieliikenneonnettomuuksien alkoholita-paukset ja poliisin tietoon tulleet rattijuopumus 1978-87	16
F Henkilövahinko-onnettomuuksien osallisten mopon ja moottoripyörän kuljettajien sekä kuolleiden ja loukkaantuneiden matkustajien suojakypärän käyttö 1981-87	16
G Tieliikenneonnettomuuksissa kuolleet eräissä maissa 1975-86	17
H Tieliikenneonnettomuuksissa loukkaantuneet eräissä maissa 1975-86	17
I Tieliikenneonnettomuuksissa kuolleet 100 000 asukasta kohti eräissä maissa 1975-86	18
J Tieliikenneonnettomuuksissa kuolleet 100 000 autoa kohti eräissä maissa 1975-86	18

II Tieliikenneonnettomuudet 1987

1 Henkilövahinko-onnettomuudet sekä niissä kuolleet ja loukkaantuneet lääneittäin ..	19
2 Henkilövahinko-onnettomuudet sekä niissä kuolleet ja loukkaantuneet kuukausittain	20
3 Henkilövahinko-onnettomuudet sekä niissä kuolleet ja loukkaantuneet kellonajan mukaan	21
4 Henkilövahinko-onnettomuudet sekä niissä kuolleet ja loukkaantuneet viikonpäivän mukaan	22

INNEHÅLL

	Sida
Vägtrafikolycksstatistik	10

FIGURER

1 Vägtrafikolyckor med personskada efter inblandade trafikelement 1978-87.....	12
2 Vid vägtrafikolyckor dödade personer i de nordiska länderna 1975-86	13

TABELLER

I Tidsserier

A Vägtrafikolyckor och därvid dödade och skadade personer 1931-87	14
B Vid vägtrafikolyckor dödade och skadade personer i förhållande till folkmängden, motorfordonsbeståndet och fordonskilometer 1978-87	14
C Vid vägtrafikolyckor dödade personer efter trafikelement 1980-87	15
D Vid vägtrafikolyckor skadade personer efter trafikelement 1980-87	15
E Alkoholfallen vid vägtrafikolyckor och rattfylleri som kommit till polisens kännedom 1978-87	16
F Användning av skyddshjälm bland motorcykelförare och mopedister som varit delaktiga i olyckor med personskada och bland dödade och skadade passagerere 1981-87	16
G Vid vägtrafikolyckor dödade personer i några länder 1975-86	17
H Vid vägtrafikolyckor skadade personer i några länder 1975-86	17
I Vid vägtrafikolyckor dödade personer per 100 000 invånare i några länder 1975-86 .	18
J Vid vägtrafikolyckor dödade personer per 100 000 bilar i några länder 1975-86	18

II Vägtrafikolyckor 1987

1 Olyckor med personskada och därvid dödade och skadade personer länsvis	19
2 Olyckor med personskada och därvid dödade och skadade personer efter månad	20
3 Olyckor med personskada och därvid dödade och skadade personer efter klockslag	21
4 Olyckor med personskada och därvid dödade och skadade personer efter veckodag	22

	Sivu		Sida		
5	Henkilövahinko-onnettomuudet sekä niissä kuolleet ja loukkaantuneet tapahtumapaikan mukaan	23	5	Olyckor med personskada och därvid dödade och skadade personer efter olycksplats ..	23
6	Henkilövahinko-onnettomuudet onnettomuolosuhteiden mukaan	24	6	Olyckor med personskada efter olycksförhållanden	24
7	Henkilövahinko-onnettomuuksiin osalliset liikenneyksiköt	26	7	Delaktiga trafikelement i olyckor med personskada	26
8	Henkilövahinko-onnettomuuksiin osallisten henkilöauton kuljettajien sekä kuolleiden ja loukkaantuneiden matkustajien turvavyön käyttö	27	8	Vid olyckor med personskada delaktiga personbilsförare samt dödade och skadade passagerares användning av bilbälte	27
9	Henkilövahinko-onnettomuuksiin osallisten moottorikäyttöisten ajoneuvojen kuljettajat ajoneuvolajin, sukupuolen, ikäryhmän, ajoluvan ja alkoholin vaikutuksen mukaan	28	9	Vid olyckor med personskada delaktiga förare av motorfordon efter fordonets art och förarens kön, ålder, körtilstånd och alkoholpåverkan	28
10A	Onnettomuksissa kuolleet tienkäyttäjär ryhmän ja ikäryhmän mukaan	29	10A	Vid olyckor dödade personer efter trafikantgrupp och åldersgrupp	29
10B	Onnettomuksissa loukkaantuneet tienkäyttäjär ryhmän ja ikäryhmän mukaan	30	10B	Vid olyckor skadade personer efter trafikantgrupp och åldersgrupp	30
11	Alkoholitapauksissa kuolleet ja loukkaantuneet juopuneen osallisen liikenneyksikön mukaan	31	11	Vid alkoholfall dödade och skadade personer efter den berusade personens trafikelement	31
12	Onnettomuksissa kuolleet ja loukkaantuneet kuukausittain eri tienkäyttäjär ryhmässä	32	12	Vid olyckor dödade och skadade personer efter månad och trafikantgrupp	32
13	Onnettomuksissa kuolleet ja loukkaantuneet jalankulkijat onnettomuustyyppin, valoisuuden ja heijastimen käytön mukaan	33	13	Vid olyckor dödade och skadade gående efter olyckstyp, ljusförhållanden och användning av reflex	33
14	Onnettomuudet sekä niissä kuolleet ja loukkaantuneet lääneittäin ja kunnittain	34	14	Olyckor och därvid dödade och skadade personer läns- och kommunvis	34
15	Onnettomuudet sekä niissä kuolleet ja loukkaantuneet onnettomuustyyppin mukaan	62	15	Olyckor och därvid dödade och skadade personer efter olyckstyp	62
Liite 1: Tieliikenneonnettomuuden ilmoituslomake (poliisilomake 503)		63			

CONTENTS

	Page		Page
Summary in English	11	II Road traffic accidents 1987	
FIGURES		1 Accidents involving personal injury and persons killed or injured in accidents, by province	19
1 Road traffic accidents involving personal injury by traffic units involved 1978-87	12	2 Accidents with personal injury, persons killed and injured by month	20
2 Persons killed in road traffic accidents in the Nordic countries 1976-86	13	3 Accidents with personal injury, persons killed and injured by hour of the day ...	21
TABLES		4 Accidents with personal injury, persons killed and injured by day of the week ...	22
I Time series		5 Accidents with personal injury, persons killed and injured by type of road, speed limit and junction	23
A Road traffic accidents and persons killed and injured 1931-87	14	6 Accidents with personal injury by nature of accident and surroundings	24
B Persons killed and injured in road traffic accidents per mean population, number of motor vehicles and vehicle kilometres 1978-87	14	7 Traffic units involved in accidents with personal injury	26
C Persons killed in road traffic accidents, by traffic units 1980-87	15	8 Drivers and killed and injured passengers of passenger cars, involved in accidents with personal injury, by use of seat belt	27
D Persons injured in road traffic accidents, by traffic units 1980-87	15	9 Motor vehicle drivers, involved in accidents with personal injury, by type of vehicle, sex, age group, holding of license and influence of alcohol	28
E Road traffic accidents involving persons under the influence of alcohol and drunken driving known to the police 1978-87	16	10A Persons killed in accidents by group of road user and age	29
F Use of crash helmets by drivers of mopeds and motor cycles involved in accidents with personal injury and by killed and injured passengers 1981-87	16	10B Persons injured in accidents by group of road user and age	30
G Persons killed in road traffic accidents, in selected countries 1975-86	17	11 Persons killed and injured in alcohol cases by traffic unit of person under the influence of alcohol	31
H Persons injured in road traffic accidents, in selected countries 1975-86	17	12 Persons killed and injured in accidents by groups of road users and month	32
I Persons killed in road traffic accidents per 100 000 of the mean population by age groups, in selected countries 1975-86 ...	18	13 Pedestrians killed and injured in accidents by type of accident, lighting of road and use of reflector	33
J Persons killed in road traffic accidents per 100 000 automobiles, in selected countries 1975-86	18	14 Accidents, persons killed and injured by province and municipality	34
		15 Accidents, persons killed and injured by type of accident	62
		Annex 1: Questionnaire for road traffic accident (filled by the police) ..	63

TIELIIKENNEONNETTOMUUKSET 1987

Tieliikenteessä kuoli viime vuonna 581 henkeä, mikä on 31 henkilöä vähemmän kuin 1986, ja hieman enemmän kuin 80-luvulla tieliikenteessä vuosittain keskimäärin kuolleitten määrä. Onnettomuuksissa loukkaantui 10 752 henkeä, mikä on suunnilleen yhtä paljon kuin vuotta aiemmin ja huomattavasti enemmän kuin 80-luvulla loukkaantuneitten määrä keskimäärin. Henkilövahinko-onnettomuuksia sattui 8 636. Kaikkiaan poliisi ilmoitti Tilastokeskukselle 43 198 tietoonsa tullutta onnettomuutta.

Taajamien osuus liikennekuolemista oli 32 % (v. 1986 30 %) ja loukkaantumisista 54 %. Taajamissa tapahtuvia onnettomuuksia ovat erityisesti kevyen liikenteen onnettomuudet. Jalankulkijoitten loukkaantumisista 88 % ja polkupyöräilijöitten loukkaantumisista 83 % tapahtui taajamissa; henkilöautolla liikkuneitten loukkaantumisista taajamien osuus oli 38 %. Muitten maitten tilanteeseen verrattuna näyttää varsinkin polkupyöräily olevan Suomessa suhteellisen turvontonta: pyöräilijöitten osuus liikennekuolemista on huomattavan korkea.

Henkilövahinko-onnettomuuksista oli yhteentörmäyksiä auton ja jalankulkijan välillä 1 287, auton ja polkupyörän välillä 1 344, auton ja mopon/moottoripyörän välillä 814 sekä kahden auton välillä 2 292. Yksittäisonnettomuuksia oli 1 748, eläinonnettomuuksia 158, tasoristeysonnettomuuksia 56 ja muun tyyppisiä onnettomuuksia yhteensä 937.

Onnettomuuksiin osallisista moottoripyöräilijöistä suojakypärä oli 95 %:lla. Mopon kuljettajilla suojakypärän käyttöprosentti oli 89, mopon matkustajilta suojakypärä useinmiten puuttuu.

Kuolleista henkilöauton kuljettajista ja etupenkin matkustajista turvavyötä käytti 67 %, loukkaantuneista 84 %. Vahingoittumattomilla kuljettajilla turvavyön käyttöprosentti oli 95. Takapenkillä turvavyötä käytti kuolleista tai loukkaantuneista matkustajista 15 %, vuotta aiemmin 7 %.

Nuorten osuus liikenteen uhreista on yli kaksinkertainen ikäryhmän kokoon nähden. Onnettomuuksissa kuolleista oli 15-24 -vuotiaita 23 % ja loukkaantuneista 34 %. Kansainvälisesti katsoen nuorten liikennekuolemat eivät Suomessa kuitenkaan ole kovin korkealla tasolla, vanhusten osuus liikennekuolemista sitä vastoin on muihin maihin verrattuna erittäin korkea: 65 täyttäneitä oli kuolleista 28 % ja loukkaantuneista 10 %.

Rattijuopumusonnettomuuksissa kuoli viime vuonna 76 henkilöä, mikä on huomattavasti vähemmän kuin v.1986, mutta enemmän kuin 1980-85 keskimäärin. Rattijuopumusonnettomuuksissa kuolleista oli 41 itse

rattijuoppoja, 31 rattijuopon matkustajaa ja 4 sivullista. Alkoholitapauksissa kuoli yhteensä 109, kun rattijuopumusonnettomuuksien lisäksi lasketaan mukaan 25 kuollutta humalaista jalankulkijaa ja 8 polkupyöräilijää.

Rattijuopumusonnettomuuksissa loukkaantui 1 135 henkeä: 569 itse rattijuoppoa, 347 rattijuopon matkustajaa ja 219 sivullista. Alkoholitapauksissa loukkaantui yhteensä 1 396 henkilöä.

Onnettomuuksiin osallisia rattijuoppoja oli kaikkiaan 3 372, joista 2 962 henkilöauton kuljettajia. Onnettomuuksiin osalliset rattijuopot ovat valtaosin voimakkaassa, yli 1.5 o/oo:n humalatilassa.

Onnettomuuskustannukset

Liikenneonnettomuuksien kustannusarvioita on tehty mm. TVH:n tutkimustoimistossa ja ne on esitetty julkaisussa 'Yleisillä teillä tapahtuneet liikenneonnettomuudet 1986'. Sen mukaan kustannukset olisivat kuolemaan johtanutta onnettomuutta kohti 3.5 Mmk, loukkaantumiseen johtanutta onnettomuutta kohti 135 000 mk ja omaisuusvahinkoon johtanutta onnettomuutta kohti 18 500.

Vertailun vuoksi esitettäköön Iso-Britanniassa tehty laskelma, joka on esitetty julkaisussa 'Road Accidents Great Britain 1986', Department of Transport, Government Statistical Service, London 1987. Sen mukaan kuolemaan johtaneen onnettomuuden kustannukset olisivat v. 1986 olleet keskimäärin 299 840 punttaa eli n. 2.3 Mmk, mikä on TVH:n laskelmaa alempi. Vakavaan loukkaantumiseen johtaneen onnettomuuden kustannukset olisivat keskimäärin 18 182 punttaa eli n. 140 000 markkaa, mikä on lähes sama kuin TVH:n laskelmassa.

Tietoja maksetuista omaisuusvahingoista on Vakuutusyhtiöiden liikenneturvallisuustoimikunnan julkaisussa 'Vakuutusyhtiöiden liikennevahinkotilasto 1986'. Sen mukaan keskimääräinen maksettu omaisuusvahinkokorvaus oli 5 445 mk. Omaisuuskorvauksia maksettiin 89 372.

TIELIIKENNEONNETTOMUUSTILASTON SELOSTE

Käyttötarkoitus

Tilastoa käytetään liikenneturvallisuustilanteen seurantaan kansallisesti ja kansainvälisesti. Tulosten pohjalta voidaan suunnata liikenneturvallisuustoimenpiteitä, liikennevalvontaa ja yleistä sekä paikallista liikennesuunnittelua. Valtakunnallisella tasolla käyttäjiä ovat liikenne-, sisäasiain- ja opetusministeriöt ja keskusvirastot, paikallisella tasolla ennen muuta kunnat. Liikenneturva, VTT ym. käyttävät tietoja tutkimuksen perusaineistona.

Kansainväliseen käyttöön tiedot menevät mm. YK:n ECE:n (Euroopan talouskomission) vuosittaiseen julkaisuun 'Statistics of Road Traffic Accidents In Europe'.

Määritelmät

Tieliikenneonnettomuus:

Kuolemaan, loukkaantumiseen tai omaisuusvahinkoon johtanut kulkuneuvon liikkumisesta aiheutunut liikennetapahtuma, joka on sattunut tieliikennelain mukaan yleiselle liikenteelle tarkoitettulla tai yleisesti liikenteeseen käytetyllä alueella.

Onnettomuuteen osallisena on ainakin yksi liikkuva kulkuneuvo, mikä sisältää tieliikennelaisissa määriteltujen ajoneuvojen lisäksi mm. raitiovaunut ja junat.

Onnettomuudessa kuollut:

Henkilö, joka on kuollut onnettomuuden seurauksena 30 vrk:n kuluessa onnettomuudesta.

Onnettomuudessa loukkaantunut:

Henkilö, joka ei ole kuollut, mutta on saanut onnettomuudessa vammoja, jotka vaativat hoitoa (tai tarkkailua) sairaalassa, hoitoa kotona (sairauslomaa) tai operatiivista hoitoa (esim. tikkejä).

Mustelmia, naarmuja tms, joista ei aiheudu em. hoitoa, ei katsota loukkaantumiseksi.

Onnettomuuteen osallinen:

Onnettomuuteen osallisiksi henkilöiksi katsotaan siinä kuolleet ja loukkaantuneet sekä onnettomuuteen osallisen kulkuneuvon vahingoittumattomat kuljettajat.

Eläin katsotaan eläinonnettomuuteen osalliseksi.

Alkoholitapaus:

Onnettomuus, jossa jonkun osallisen kuljettajan tai jalankulkijan on todettu (verikokeen/puhalluskokeen tulos vähintään puoli promillea) tai vahvoin perustein epäillä olleen onnettomuushetkellä alkoholin tai muun huumaavan aineen vaikutuksen alaisena.

Useimmat muut käsitteet ja määritelmät ovat tieliikennelaisissa tai asetuksissa. Niitä voi myös tiedustella Tilastokeskuksesta.

Tietojen keruu

Poliisiviranomaisten tulee täyttää ilmoituslomake kaikista tietoonsa tulevista tieliikenneonnettomuuksista onnettomuuden vakavuusasteesta riippumatta ja lähettää kopio Tilastokeskukselle. Tilastokeskuksessa käsitellään tarkemmin henkilövahingot ja alkoholitapaukset. Muista omaisuusvahinko-onnettomuuksista atk-tiedostoon viedään vain onnettomuuden tunnistetiedot, tapahtumakunta ja onnettomuustyyppi.

Poliisiin ilmoittamia tietoja on Tilastokeskuksessa täydennetty kuolemansyytilaston tiedoilla kuolleista, TVL:n tiedoilla tielajin osalta ja liikennvahinkojen tutkijalautakuntien tiedoilla kuolemaan johtaneitten rattijuopumusonnettomuuksien osalta.

Vertailtavuus

Vuosina 1931-40 tilasto sisälsi vain onnettomuudet, joissa osallisena oli moottorikäyttöinen ajoneuvo. Huomattava muutos tilastossa tapahtui 1978, jolloin loukkaantumisista poistettiin mustelmat, naarmut ym, joista ei aiheudu hoitoa. Määrittelymuutos vähensi loukkaantuneitten määrää lähes 30 % (taulukko A).

Vuonna 1986 poliisiin tietoja täydennettiin liikennevahinkojen tutkijalautakuntien tiedoilla kuolemaan johtaneista alkoholitapauksista (taulukko E). Niistä ilmeni 12 tapausta, joista poliisin merkinnät alkoholista puuttuivat. 1987 tällaisia tapauksia ei ollut.

Kuolemansyytilaston tieliikenteessä kuolleitten määrä on hieman tässä esitettyjä lukuja suurempi eri määrittelyjen takia: mukana ovat mm. 30 vrk:n jälkeen kuolleet, joita on n. 3 %.

Verrattessa tietoja muihin liikenneonnettomuustilastoihin voidaan todeta niitä tuotettavan kahta eri tietä: poliisin tietoon tulleet ja vakuutusyhtiöille ilmoitetut. Poliisin tietoihin perustuvat tämän tilaston lisäksi Liikenneturvan julkaisemat ennakkotiedot, TVH:n julkaisu 'Yleisillä teillä tapahtuneet liikenneonnettomuudet' (TVL:n ylläpitämällä n.s. yleisillä teillä tapahtuu hieman alle puolet henkilövahinko-onnettomuuksista, noin puolet tapahtuu kaduilla ja pieni osa yksityisteillä) sekä poliisin ja kuntien tekemät tilastot eräistä kunnista.

Tämän tilaston lisäksi julkaistaan toinen eri perusteista lähtävä kokonaistilasto: Vakuutusyhtiöiden liikenneturvallisuustoimikunnan (VALT) lähinnä vakuutuksenottajien antamiin tietoihin perustuva 'Vakuutusyhtiöiden liikennevahinkotilasto' lakisääteisen liikennevakuutuksen perusteella korvatuista onnettomuuksista. Omaisuusvahinkojen osalta VALT:n tilaston peittävyys on paljon parempi kuin Tilastokeskuksen: se sisältää suurimman osan myös lieviä peltikolareista, jotka osalliset sopivat keskenään ja ilmoittavat vakuutusyhtiölle, mutta eivät poliisille (taulukko A).

Kansainvälisissä liikenneonnettomuustilastoissa voidaan onnettomuuksissa kuolleitten määrää (taulukot G,I,J) pitää lähes vertailukelpoisina tai mikäli joissain maissa käytetään 30 vrk:n rajasta poikkeavaa aikarajaa, voidaan tämä korjata kertoimilla. Loukkaantuneitten määrät eivät erilaisen peittävyuden ja eri loukkaantumismäärittelyjen takia ole vertailukelpoisia edes Pohjoismaitten välillä (taulukko H).

Peittävyys

Tilaston peittävyys kuolemaan johtaneitten onnettomuuksien osalta on 100-prosenttinen. Ilmoittamista kontrolloidaan sekä kuolinsyytödistysten että poliisin Liikenneturvalle toimittamien ennakoilmoitusten avulla.

Peittävyys muitten kuin kuolemaan johtaneitten onnettomuuksien osalta on puutteellinen lähinnä siksi, etteivät ne kaikki tule poliisin tietoon. Liikenneonnettomuustilastojen edustavuustutkimuksen 1985 (TVH 1988) perusteella näyttäisi loukkaantumisonnettomuuksista tähän tilastoon sisältyvän jonkin verran yli puolet. Puuttuvista valtaosa on lieviä loukkaantumisia (Tielikennelaki 59. pykälä: Milloin onnettomuudessa on joku kuollut tai vakavasti loukkaantunut, siihen osallisen on ilmoitettava siitä ensi tilassa poliisille).

Pelkistä omaisuusvahinko-onnettomuuksista peittävyys on alle neljäsosa ja vaihtelee erittäin paljon mm. tapahtumapaikan ja onnettomuustyyppin mukaan. Syyt, miksi poliisille ei ilmoiteta onnettomuudesta, ovat valtaosassa puuttuvista onnettomuuksista vahinkojen pienuus ja korvausista sopiminen.

Mittaus- ja käsittelyvirheet

Tiedot ovat valtaosin varsin luotettavia, niissä on tarkat virhetarkistukset, joissa tutkitaan tiedon validius ja edellyttääkö muuttujan arvo toisen muuttujan tiettyä arvoa. Epäselvyydet tarkistetaan ilmoituksen tehneeltä poliisilta.

Puutteellisia tietoja on lähinnä sellaisissa kohdissa, mitkä eivät ole poliisin tiedossa eikä niitä pystytä jälkeempään tarkistamaan (esim. turvavyön käyttötieto puuttuu).

Tutkimuksia virheitten osuudesta Suomen aineistossa ei ole, ulkomaisia tutkimuksia on esitetty T. P. Hutchinsonin kirjassa 'Road Accident Statistics', Adelaide 1987. Kirja sisältää paljon mielenkiintoista tietoa maailman liikenneonnettomuuksista.

Julkaisemattomat taulukot ja aineiston saatavuus

Julkaisemattomia taulukkoja on runsaasti, mm.

- henkilövahinko-onnettomuudet sekä niissä kuolleet ja loukkaantuneet koko maassa ja taajamissa tarkan onnettomuustyyppin mukaan
- onnettomuuksissa kuolleet tienkäyttäjryhmän ja tarkan iän mukaan; samoin loukkaantuneet, kuolleet ja loukkaantuneet kuljettajat,

kuolleet ja loukkaantuneet miehet sekä kuolleet ja loukkaantuneet mieskuljettajat

- henkilövahinko-onnettomuudet tarkan onnettomuustyyppin, osallisten lukumäärän ja lajin mukaan (esim. ha yksittäisonn., ha-jk, ha-mp jne, ketjukolareita ei eritelty); vastaavasti kuolemaan johteneet onnettomuudet

- onnettomuuksiin osalliset alkoholin vaikutuksen alaiset kuljettajat ja jalankulkijat tienkäyttäjärühmän, alkoholin määrän ja onnettomuuden vakavuusasteen mukaan

- henkilövahinko-onnettomuuksiin osallisten mopon ja moottoripyörän kuljettajien sekä kuolleiden ja loukkaantuneiden matkustajien suojäkypärän käyttö

- onnettomuuksissa kuolleet ja loukkaantuneet tarkan onnettomuustyyppin ja osallislajien mukaan

- henkilövahinko-onnettomuuksiin osalliset autot tarkan onnettomuustyyppin mukaan

Julkaisemattomista taulukoista on mahdollista saada maksullisia valokopioita.

Tilastokeskuksen erityisselvitysyksikkö tekee asiakkaan tilauksesta maksullisia erikoistulostuksia. Tietoja voidaan luovuttaa myös konekielisessä muodossa, ei kuitenkaan henkilötietoja.

SAMMANDRAG

Statistikcentralens publikation 'Vägtrafikolyckor 1987' innehåller uppgifter om vägtrafikolyckor som kommit till polisens kännedom och som meddelats Statistikcentralen.

Tabellerna i denna årspublikation är samma som i den föregående.

För olyckor med dödlig utgång är statistikens täckning 100%. När det gäller andra olyckor är täckningen bristfällig då olyckorna inte alltid kommer till polisens kännedom. Enligt de uppgifter som erhållits ur 1985 års undersökning av trafikolycksstatistikens representativitet ingår över hälften av olyckor med personskada i statistiken. Det är närmast lindriga skador som inte kommer med i statistiken.

Från 1978 har blåmärken, skråmor o.likn., som inte föranleder vårdåtgärder, inte räknats som skada. Ändringen av definitionen på skadade minskade antalet skadade i statistiken med närmare 30 %.

För olyckor med enbart egendomsskada är täckningen mindre än en fjärdedel och den varierar mycket bl.a. beroende på olycksplats och olyckstyp. Huvudorsakerna till varför de olyckor som saknas i statistiken inte polisanmälts är att skadorna är obetydliga och att parterna nått överenskommelse om ersättning.

Definitioner:

Vägtrafikolycka: en händelse där minst ett fordon i rörelse deltagit och som medfört personskada och/eller egendomsskada och som skett på väg för allmän trafik eller allmänt i trafik använda vägar eller områden.

Inblandad person i olycka: en person som avlidit eller erhållit skador vid olycka samt oskadad förare av delaktigt fordon i olycka.

Dödad vid olycka: en person som inom 30 dygn efter olyckan avlidit som följd av olyckan.

Skadad vid olycka: en person som inte dödats, men som vid olyckan erhållit skador som fordrar vård (eller observation) på sjukhus, vård hemma (sjukledighet) eller operativ vård (t.ex. stygn).

Blåmärken, skråmor osv, som inte föranleder ovannämnda vårdåtgärder, räknas inte som skada.

Alkoholfall: olycka där man kunnat konstatera (resultatet av blodprov/blåsprövsprov minst 0.5 promille) eller har goda skäl för att anta att föraren till ett delaktigt fordon eller gående varit alkoholpåverkad vid tidpunkten för olyckan.

STATISTICS OF ROAD ACCIDENTS IN FINLAND
SUMMARY

"Road Accidents Finland 1987" is an annual publication of the Central Statistical Office of Finland. It contains data on road traffic accidents reported to the CSO by the police. The publication is similar to the one issued for 1986.

For fatal accidents the coverage of the statistics is 100 per cent. For other kinds of accident the coverage is lower, mainly because many of these accidents are not reported to the police. More than one half of accidents causing bodily injury and less than one-fourth of accidents causing only material damage are covered.

The definitions of the concepts used agree with UN/ECE recommendations (see the annual publication "Statistics of Road Traffic Accidents in Europe"), with the exception of the definition of injury. The definition of bodily injury was revised in 1978, resulting in a fall-off of nearly 30 per cent in the number of the injured (Table A). As from 1978, the statistics do not record injury when no treatment in hospital or at home is prescribed (thus excluding a large proportion of secondary injuries: bruises, scratches, etc.). The definition of road fatality contains the usual 30-day limit.

Drink-related accidents involve drivers and pedestrians who at the time of the accident are under the influence of alcohol, i.e. persons with a tested (blood/breath test) or suspected amount of alcohol in excess of or equal to 0.5 o/oo.

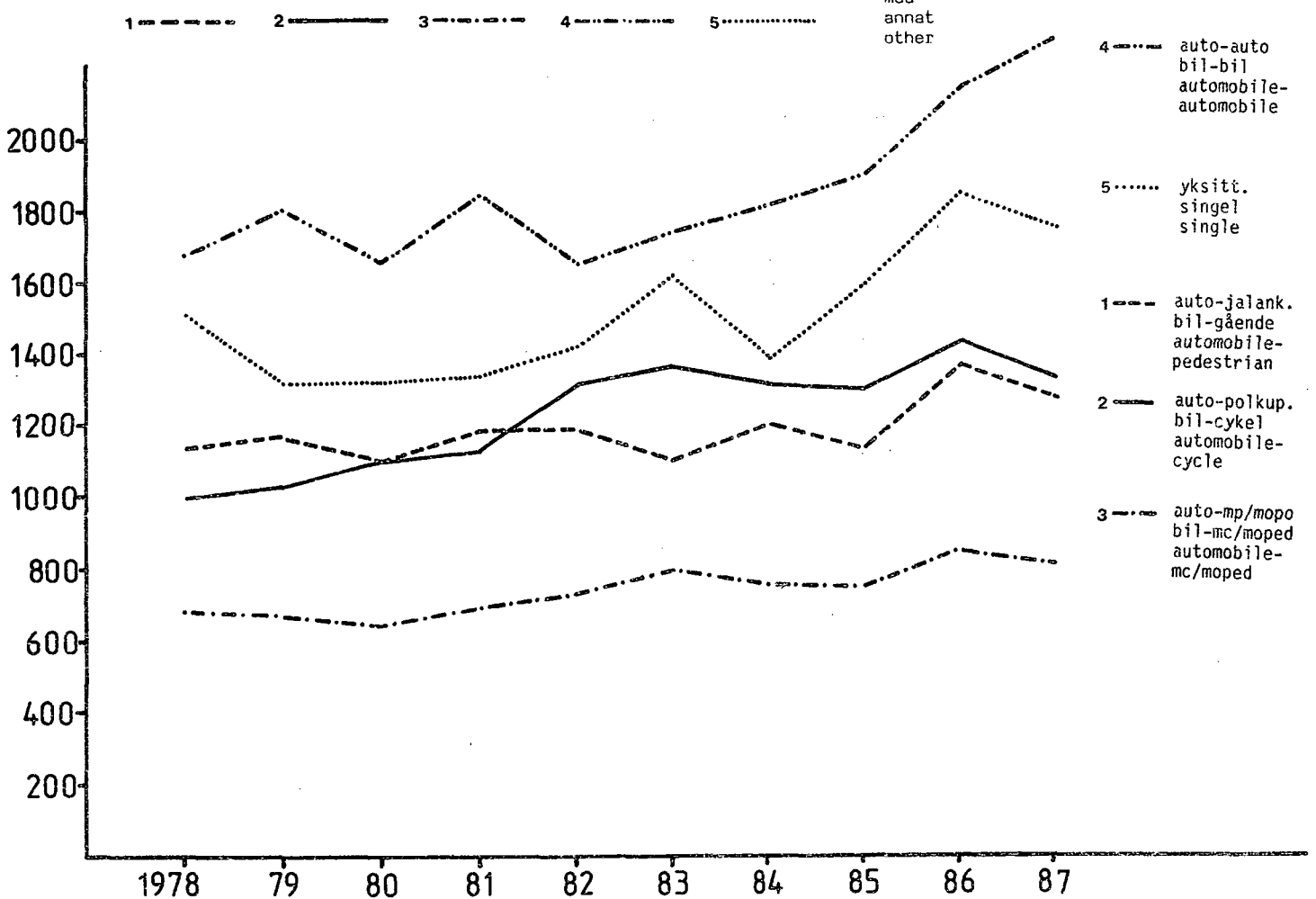
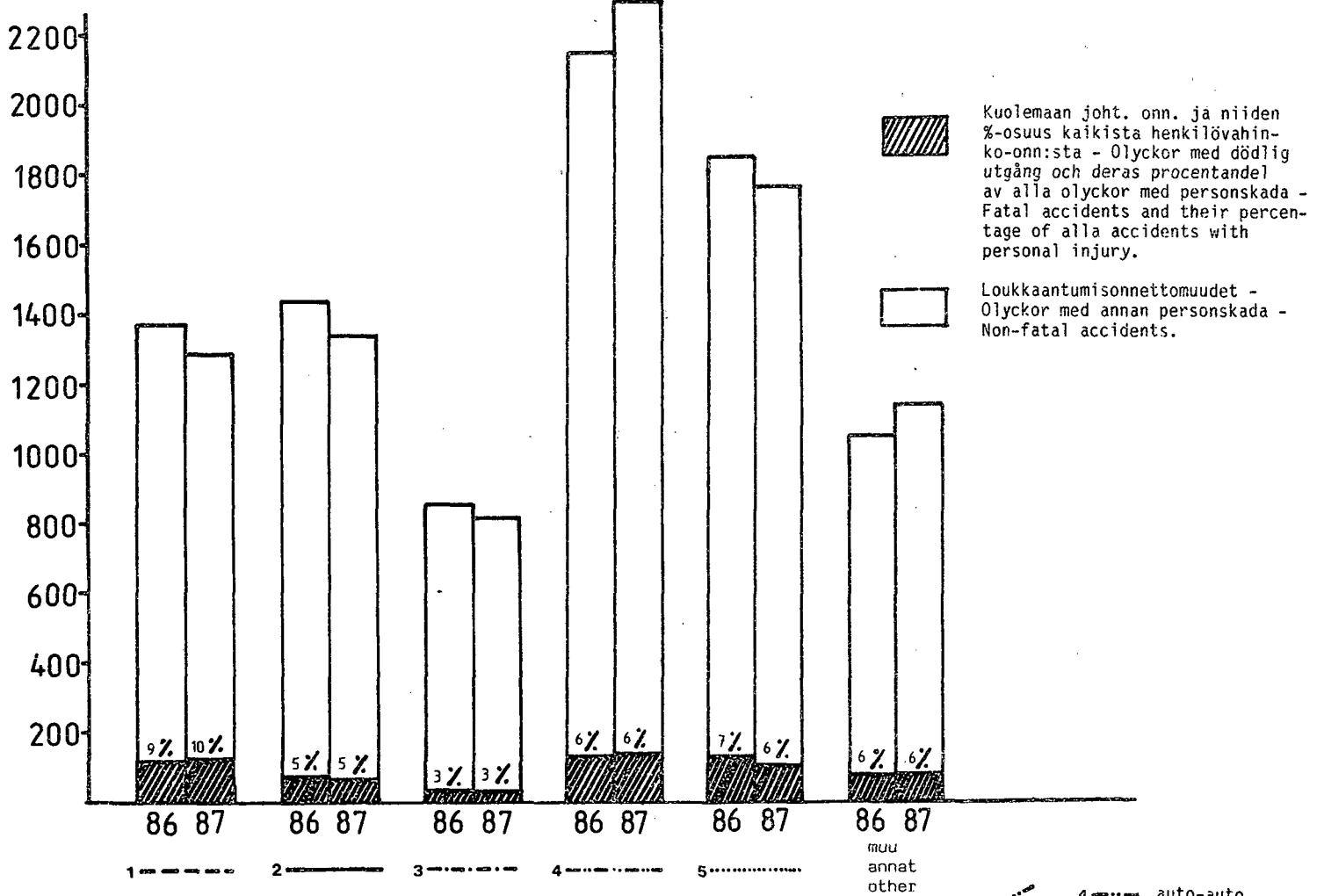
Information on other definitions can be obtained from the Central Statistical Office.

In addition to the published tables, there are several unpublished tables. Some of these are available only in Finnish, but many are bilingual, Finnish-English, including those on:

- Drunken drivers and pedestrians involved in accidents by road user category, amount of alcohol (blood test/breath test) and severity of accident (fatal, personal injury, material damage)
- Use of crash helmets in accidents involving personal injury: motorcyclists and moped riders involved and passengers killed or injured (a separate table for built-up areas)
- Persons killed or injured by specific type of accident and category of road user
- Automobiles involved in accidents causing personal injury by specific type of accident.

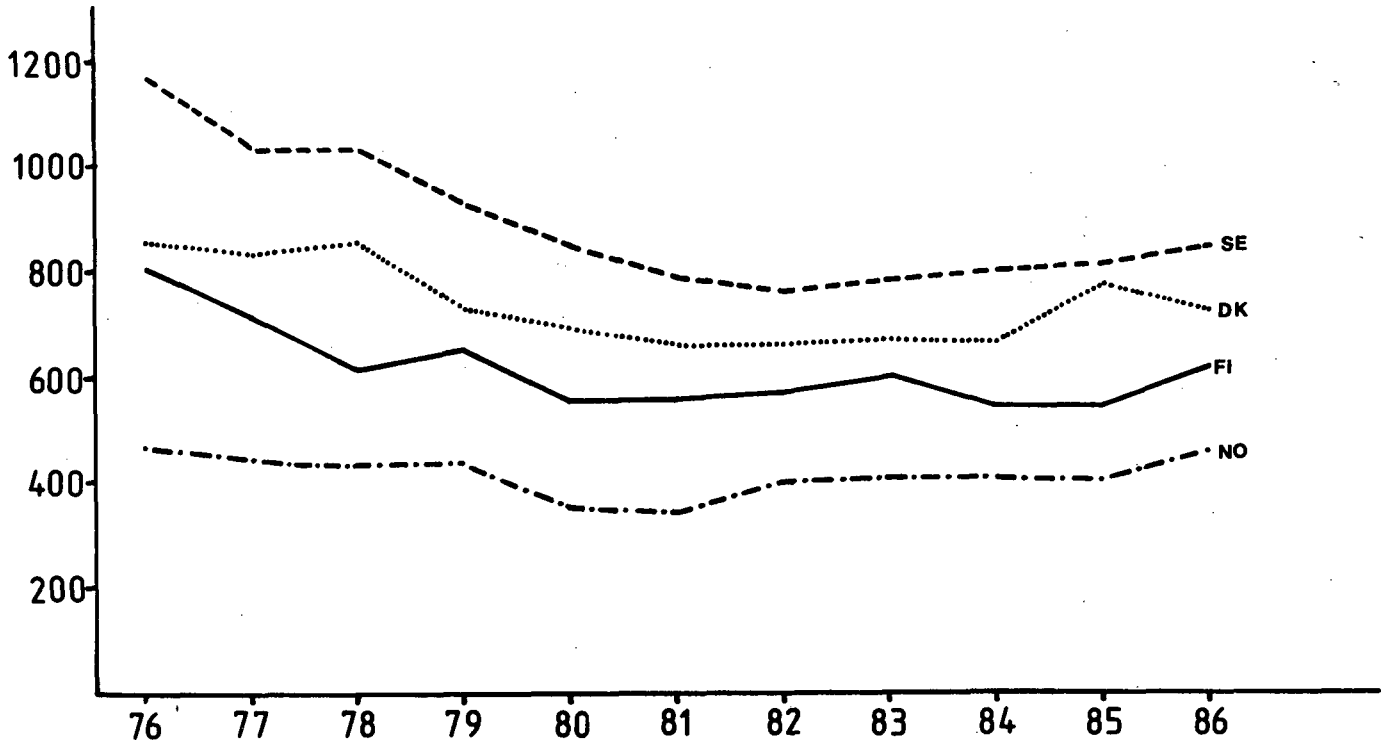
The commentary is so far only in Finnish.

Kuvio 1. Henkilövahinkoon johtaneet tieliikenneonnettomuudet osallisten liikenneyksiköiden mukaan
 Figur 1. Vägtrafikolyckor med personskada efter inblandade trafikelement
 Figure 1. Road traffic accidents involving personal injury by traffic units involved

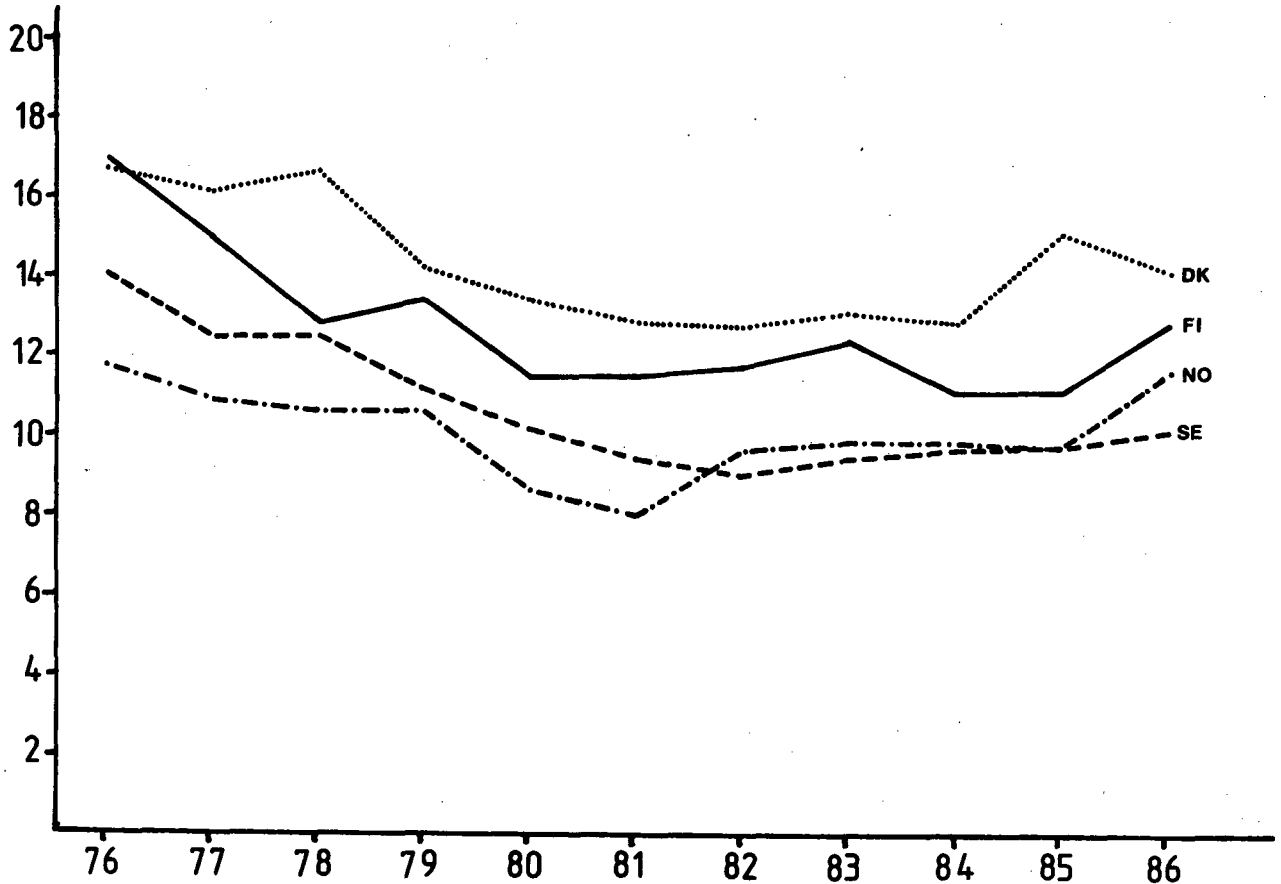


Kuvio 2. Tielikenneonnettomuksissa kuolleet Pohjoismaissa
 Figur 2. Vid vägtrafikolyckor dödade personer i de nordiska länderna
 Figure 2. Persons killed in road traffic accidents in the Nordic countries

a) Kuolleet - Dödade - Killed



b) Kuolleet 100 000 asukasta kohti
 Antalet dödade per 100 000 invånare
 Number of killed persons per 100 000 of the mean population



Taulukko A - Tabell A - Table A

Tieliikenneonnettomuudet sekä niissä kuolleet ja loukkaantuneet
Vägtrafikolyckor och därvid dödade och skadade personer
Road traffic accidents and persons killed and injured

Vuosi År Year	Onnettomuudet - Olyckor - Accidents				Kuolleet ja loukkaantuneet Dödade och skadade Persons killed and injured		
	Poliisin tietoon tulleet - Polisrapporterade - Known to police		Kaikki onnettomuudet - Alla olyckor - All accidents	Liikennevakuutuksen perusteella korvatut -1) Som ersatts på basen av trafikförsäkring -1)	Kuolleet Dödade Killed	Loukkaantuneet Skadade Injured	Yhteensä Summa Total
	Henkilövahinkoon johtaneet - Med personskada - Involving personal injury	Kuolemaan johtaneet - Med dödlig utgång - Fatal					
1931	941	113	2 970	..	119	1 047	1 166
1935	1 376	142	4 074	..	147	1 485	1 632
1940	963	181	2 791	..	227	1 089	1 316
1945	1 436	275	3 451	..	300	1 368	1 668
1950	2 979	365	8 491	..	375	3 224	3 599
1955	5 391	476	18 066	..	498	6 185	6 683
1960	8 054	729	22 025	..	765	9 716	10 481
1965	12 221	976	37 217	..	1 049	15 914	16 963
1970	11 439	973	30 466	77 189	1 055	16 028	17 083
- 71	11 465	1 041	30 005	82 266	1 143	16 026	17 169
- 72	11 553	1 072	28 205	76 004	1 156	15 985	17 141
- 73	11 395	980	29 071	73 345	1 086	15 859	16 945
- 74	10 359	779	26 574	67 303	865	14 167	15 032
1975	10 337	842	27 608	73 183	910	14 157	15 067
- 76	8 630	724	23 989	74 335	804	11 706	12 510
- 77	8 288	636	24 287	75 337	709	11 309	12 018
- 78	7 001	557	27 065	72 373	610	8 701	9 311
- 79	6 938	582	28 668	79 660	650	8 762	9 412
1980	6 790	514	29 416	81 006	551	8 442	8 993
- 81	7 173	518	31 303	91 493	555	9 072	9 627
- 82	7 402	525	31 227	87 623	569	9 117	9 686
- 83	7 673	541	37 651	92 445	604	9 373	9 977
- 84	7 543	488	38 512	99 075	541	9 198	9 739
1985	7 759	499	40 400	101 865	541	9 563	10 104
- 86	8 708	542	41 652	104 551	612	10 762	11 374
- 87	8 636	522	43 198	..	581	10 752	11 333

Taulukko B - Tabell B - Table B

Tieliikenneonnettomuuksissa kuolleet ja loukkaantuneet suhteessa väkilukuun, moottoriajoneuvojen lukumäärään ja ajoneuvokilometriin - Vid vägtrafikolyckor dödade och skadade personer i förhållande till folkmängden, motorfordonsbeståndet och fordonskilometer - Persons killed and injured in road traffic accidents per mean population, number of motor vehicles and vehicle kilometres

Vuosi År Year	Kuolleet - Dödade - Killed				Loukkaantuneet - Skadade - Injured			
	Lukum. Antal Number	/100 000 asukasta invånare inhabitants	/100 000 moottoriajoneuvoa motorford. motor vehicles	/100 milj. autokm bilkm automobile-km	Lukum. Antal Number	/100 000 asukasta invånare inhabitants	/100 000 moottoriajoneuvoa motorford. motor vehicles	/100 milj. autokm bilkm automobile-km
1978	610	12,8	41	2,4	8 701	183	587	34
1979	650	13,7	42	2,5	8 762	184	569	33
1980	551	11,5	34	2,1	8 442	177	526	32
1981	555	11,6	33	2,0	9 072	189	544	33
1982	569	11,8	33	2,0	9 117	189	523	32
1983	604	12,5	33	2,1	9 373	194	518	32
1984	541	11,1	29	1,8	9 198	189	491	31
1985	541	11,1	28	1,7	9 563	195	491	31
1986	612	12,5	30	1,9	10 762	219	532	33
1987	581	11,8	28	1,7	10 752	218	510	31

1) Accidents, for which claims have been paid on basis of traffic insurance provided by law
Lähde: Liikennevakuutusyhdistys: Vakuutusyhtiöiden liikennevahinkotilasto
Källa: Trafikförsäkringsföreningen
Source: The Finnish Motor Insurers' Bureau

Taulukko C - Tabell C - Table C

Tieliikenneonnettomuuksissa kuolleet liikenneyksiköittäin
Vid vägtrafikolyckor dödade personer efter trafikelement
Persons killed in road traffic accidents, by traffic units

Vuosi År Year	Jalan- kulkija Gående Pedestrian	Polkupyörä Cykel Cycle	Mopo Moped Moped	Moottori- pyörä Motorcykel Motor cycle	Henkilö- auto Personbil Passenger car	Muu auto Annan bil Other automobile	Muu Annat Other	Yhteensä Summa Total
1980	139	107	43	21	202	25	14	551
1981	131	104	48	28	212	22	10	555
1982	156	82	34	13	256	15	13	569
1983	152	99	27	28	259	30	9	604
1984	148	86	28	19	232	19	9	541
1985	126	93	32	28	237	20	5	541
1986	135	84	30	24	304	29	6	612
1987	136	86	25	22	278	28	6	581
Muutos Ändring % Change	+1	+2	-17	-8	-9	-3	0	-5

Osuus kuolleista %
Andel av dödade %
Per cent of the killed

1980	25	19	8	4	37	5	3	100
1981	24	19	9	5	38	4	2	100
1982	27	14	6	2	45	3	2	100
1983	25	16	4	5	43	5	2	100
1984	27	16	5	4	43	4	2	100
1985	23	17	6	5	44	4	1	100
1986	22	14	5	4	50	5	1	100
1987	23	15	4	4	48	5	1	100

Taulukko D - Tabell D - Table D

Tieliikenneonnettomuuksissa loukkaantuneet liikenneyksiköittäin
Vid vägtrafikolyckor skadade personer efter trafikelement
Persons injured in road traffic accidents, by traffic units

Vuosi År Year	Jalan- kulkija Gående Pedestrian	Polkupyörä Cykel Cycle	Mopo Moped Moped	Moottori- pyörä Motorcykel Motor cycle	Henkilö- auto Personbil Passenger car	Muu auto Annan bil Other automobile	Muu Annat Other	Yhteensä Summa Total
1980	1 205	1 253	539	400	4 428	555	62	8 442
1981	1 328	1 333	563	388	4 745	621	94	9 072
1982	1 362	1 614	561	497	4 467	552	64	9 117
1983	1 245	1 643	605	534	4 700	598	48	9 373
1984	1 384	1 646	543	543	4 459	558	65	9 198
1985	1 321	1 571	482	601	5 030	501	57	9 563
1986	1 539	1 695	604	630	5 571	670	53	10 762
1987	1 459	1 573	592	588	5 806	669	65	10 752
Muutos Ändring % Change	-5	-7	-2	-7	+4	-0	+23	-0

Osuus loukkaantuneista %
Andel av skadade %
Per cent of the injured

1980	14	15	6	5	52	7	1	100
1981	15	15	6	4	52	7	1	100
1982	15	18	6	5	49	6	1	100
1983	13	18	6	6	50	6	1	100
1984	15	18	6	6	48	6	1	100
1985	14	16	5	6	53	5	1	100
1986	14	16	6	6	52	6	0	100
1987	14	15	6	5	54	6	1	100

Taulukko E - Tabell E - Table E

Tieliikenneonnettomuuksien alkoholitapaukset ja poliisin tietoon tullut rattijuopumus
Alkoholfallen vid vägtrafikolyckor och rattfylleri som kommit till polisens kännedom
Road traffic accidents involving persons under the influence of alcohol and drunken driving known to the police

Vuosi År Year	Alkoholitapaukset - Alkoholfall - Alcohol cases							Rattijuopu- mukset ¹⁾ Rattfylleri ¹⁾ Drunken driving ¹⁾
	Onnetto- muudet Olyckor Accidents	Kuolleet - Dödade - Killed			Loukkaantuneet - Skadade - Injured			
		Alkoholi- tapauksis- sa Vid alko- holfall In alcohol cases	Rattijuopumus- onnetto- muuksissa Vid rattfylleriolyckor In accidents involving drunken driver	Yhteensä Summa Total	Sivulliset Utomstå- ende Outsiders	Alkoholi- tapauksis- sa Vid alko- holfall In alcohol cases	Rattijuopumus- onnetto- muuksissa Vid rattfylleriolyckor In accidents involving drunken driver	
1978	3 004	135	92	10	1 177	1 033	189	19 504
1979	2 776	129	92	11	1 127	975	186	19 940
1980	2 694	98	61	12	981	828	198	20 436
1981	2 705	98	64	8	1 066	904	192	20 479
1982	2 963	102	68	7	1 124	930	197	20 804
1983	3 031	112	74	8	1 042	864	178	21 749
1984	2 825	103	68	6	1 062	840	169	21 407
1985	3 178	93	54	6	1 173	933	172	21 262
1986	3 962	137	99	9	1 348	1 109	214	24 378
1987	3 760	109	76	4	1 396	1 135	219	24 043

Taulukko F - Tabell F - Table F

Henkilövahinko-onnettomuuksiin osallisten mopon ja moottoripyörän kuljettajien sekä kuolleiden ja loukkaantuneiden matkustajien suojakypärän käyttö prosentteina - Användning av skyddshjälm bland mopedister och motorcykelförare som varit delaktiga i olyckor med personskada och bland dödade och skadade passagerare, procent - Use of crash helmets by drivers of mopeds and motor cycles involved in accidents with personal injury and by killed and injured passengers of mopeds and motor cycles, per cent

	Kuljettajat - Förare - Drivers			Matkustajat, kuolleet ja loukkaantuneet Passagerare, dödade och skadade Passengers, killed and injured	Yhteensä Summa Total
	Kuolleet Dödade Killed	Loukkaantuneet Skadade Injured	Vahingoittu- mattomat Utan skador Not injured		
Mopo - moped - moped					
1981	-	5	-	-	4
1982	71	74	84	21	72
1983	73	89	91	21	87
1984	70	87	98	6	84
1985	78	90	95	13	87
1986	81	88	98	10	83
1987	67	90	95	14	86
Moottoripyörä - motor- cykel - motor cycle					
1981	92	93	95	82	92
1982	91	95	98	92	94
1983	96	95	100	92	95
1984	100	96	100	94	96
1985	95	98	100	92	97
1986	95	98	98	97	98
1987	100	97	90	85	95

Suojakypärän käyttöprosentti on laskettu niistä, joista tieto on saatu. Mopoilijoilla käyttöpakko tuli voimaan 1.4.1982. - Den procentuella användningen av skyddshjälm har räknats bland dem, för vilka uppgifter erhållits. Sedan den 1 april 1982 bör mopedisterna använda skyddshjälm. - The percentage of crash helmet users is calculated among those, for which data are available. As from 1st April 1982 moped riders were obliged to use a crash helmet.

1) Lähde: Oikeus 1983:3 - Rätts väsende - Justice

Taulukko G - Tabell G - Table G

Tieliikenneonnettomuuksissa kuolleet eräissä maissa
 Vid vägtrafikolyckor dödade personer i några länder
 Persons killed in road traffic accidents, in selected countries

	1975	1980	1984	1985	1986
Suomi - Finland	910	551	541	541	612
Alankomaat - Nederländerna - Netherlands	2 321	1 997	1 615	1 438	1 529
Espanja - Spanien - Spain	5 833	6 522	6 275	6 374	7 045
Islanti - Island - Iceland	33	25	27	23	..
Iso-Britannia - Storbritannien United Kingdom	6 679	6 239	5 788	5 342	5 618
Italia - Italien - Italy	10 177	9 135	7 648	7 629	..
Itävalta - Österrike - Austria	2 390	1 890	1 758	1 477	1 448
Norja - Norge - Norway	539	362	407	402	452
Puola - Polen - Poland	5 633	6 002	4 980	..	4 667
Ranska - Frankrike - France	14 166	13 499	12 562	11 387	11 947
Ruotsi - Sverige - Sweden	1 172	848	801	808	844
Saksan liittotasavalta - Tyskland Fr Germany, Federal Republic	14 870	13 041	10 199	8 400	8 948
Sveitsi - Schweiz - Switzerland	1 243	1 246	1 097	908	1 034
Tanska - Danmark - Denmark	827	690	665	771	723
Unkari - Ungern - Hungary	1 904	1 630	1 590	1 756	1 632
Yhdysvallat - USA	44 525	51 091	44 257	43 795	46 056

Taulukko H - Tabell H - Table H

Tieliikenneonnettomuuksissa loukkaantuneet eräissä maissa
 Vid vägtrafikolyckor skadade personer i några länder
 Persons injured in road traffic accidents in selected countries

	1975	1980	1984	1985	1986
Suomi - Finland	14 157	8 442	9 198	9 563	10 762
Alankomaat - Nederländerna - Netherlands	59 979	56 623	50 676	48 450	50 081
Espanja - Spanien - Spain	93 314	107 675	115 528	128 800	137 145
Islanti - Island - Iceland	674	686	762	889	..
Iso-Britannia - Storbritannien United Kingdom	325 924	329 635	327 276	320 819	325 275
Italia - Italien - Italy	229 898	222 873	217 553	218 084	..
Itävalta - Österrike - Austria	66 145	62 625	62 362	59 977	58 448
Norja - Norge - Norway	10 974	10 248	11 094	11 902	12 006
Puola - Polen - Poland	46 385	46 245	41 325	..	43 150
Ranska - Frankrike - France	345 726	333 593	282 485	270 745	259 015
Ruotsi - Sverige - Sweden	20 809	19 246	20 635	20 671	21 614
Saksan liittotasavalta - Tyskland Fr Germany, Federal Republic	457 797	500 463	466 033	422 095	443 217
Sveitsi - Schweiz - Switzerland	29 951	32 326	30 578	29 827	30 346
Tanska - Danmark - Denmark	20 100	15 061	13 718	13 855	13 398
Unkari - Ungern - Hungary	25 804	23 827	24 764	24 840	24 822
Yhdysvallat - USA	1 800 000	3 410 000	3 563 000	3 345 000	..

Lähteet - Källor - Sources: Statistics of Road Traffic Accidents in Europe. United Nations.
 Statistical Report on Road Accident Trends In 1985. European Conference of Ministers of Transport.

Taulukko I - Tabell I - Table I

Tieliikenneonnettomuuksissa kuolleet 100 000 asukasta kohti eräissä maissa
 Vid vägtrafikolyckor dödade personer per 100 000 invånare i några länder
 Persons killed in road traffic accidents per 100 000 of the mean population, in selected countries

	1975	1980	1984	1985	1986
Suomi - Finland	19	12	11	11	12
Alankomaat - Nederländerna - Netherlands	17	14	11	10	11
Espanja - Spanien - Spain	16	17	16	17	18
Islanti - Island - Iceland	15	11	11	10	..
Iso-Britannia - Storbritannien United Kingdom	12	11	10	9	10
Italia - Italien - Italy	18	16	13	13	..
Itävalta - Österrike - Austria	32	27	23	20	19
Norja - Norge - Norway	13	9	10	10	11
Puola - Polen - Poland	17	17	13	..	12
Ranska - Frankrike - France	27	25	23	21	22
Ruotsi - Sverige - Sweden	14	10	10	10	10
Saksan liittotasavalta - Tyskland Fr Germany, Federal Republic	24	21	17	14	15
Sveitsi - Schweiz - Switzerland	19	20	17	14	16
Tanska - Danmark - Denmark	16	13	13	15	14
Unkari - Ungern - Hungary	18	15	15	17	15
Yhdysvallat - USA	21	22	19	18	19

Taulukko J - Tabell J - Table J

Tieliikenneonnettomuuksissa kuolleet 100 000 autoa kohti eräissä maissa
 Vid vägtrafikolyckor dödade personer per 100 000 bilar i några länder
 Persons killed in road traffic accidents per 100 000 automobiles, in selected countries

	1975	1980	1984	1985	1986
Suomi - Finland	80	40	32	31	34
Alankomaat - Nederländerna - Netherlands	61	40	30	26	..
Espanja - Spanien - Spain	98	73	60	58	..
Islanti - Island - Iceland	46	26	24	20	..
Iso-Britannia - Storbritannien United Kingdom	41	35	29	27	28
Italia - Italien - Italy	63	47	33	31	..
Itävalta - Österrike - Austria	109	67	57	47	51
Norja - Norge - Norway	49	26	25	23	24
Puola - Polen - Poland	366	196	118	103	96
Ranska - Frankrike - France	80	62	52	47	..
Ruotsi - Sverige - Sweden	40	28	24	24	24
Saksan liittotasavalta - Tyskland Fr Germany, Federal Republic	77	52	38	30	32
Sveitsi - Schweiz - Switzerland	64	51	40	32	36
Tanska - Danmark - Denmark	54	42	39	44	..
Unkari - Ungern - Hungary	270	142	105	109	94
Yhdysvallat - USA	33	33	27	26	26

Lähteet - Källor - Sources: Statistics of Road Traffic Accidents in Europe. United Nations.
 Statistical Report on Road Accident Trends in 1985. European Conference of Ministers of Transport.

TILASTOKESKUS - STATISTIKCENTRALEN - CENTRAL STATISTICAL OFFICE
 TIELIIKENNEONNETTOMUUDET - VÄGTRAFIKOLYCKOR - ROAD TRAFFIC ACCIDENTS
 1987

TAULUKKO 1 - TABELL 1 - TABLE 1
 HENKILÖVAHINKO-ONNETTOMUUDET SEKÄ NIISSÄ KUOLLEET JA LOUKKAANTUNEET LÄXNEITTÄIN
 OLYCKOR MED PERSONSKADA OCH DÄRVID DÖDADE OCH SKADADE PERSONER LANSVIS
 ACCIDENTS INVOLVING PERSONAL INJURY AND PERSONS KILLED OR INJURED IN ACCIDENTS, BY PROVINCE

LÄÄNI LÄN PROVINCE	ONNETTOMUUDET - OLYCKOR - ACCIDENTS				KUOLLEET - DÖDADE - KILLED			LOUKKAANTUNEET-SKADADE-INJURED		
	KUOLEMAAN JOHT-DÖDL. FATAL	YHTEENSÄ TOTAL	TAAJAMAT TÄTORT BUILT-UP	ALKOHOLITAP. ALKOHOLFALL DRINK-RELATED	YHTEENSÄ TOTAL	TAAJAMAT TÄTORT BUILT-UP	ALKOHOLI- TAP:SSA DRINK-REL.	YHTEENSÄ TOTAL	TAAJAMAT TÄTORT BUILT-UP	ALKOHOLI- TAP:SSA DRINK-REL.
UUSIMAA	98	2001	1361	266	110	42	24	2453	1587	319
HELSINKI	19	759	699	96	19	16	4	905	821	106
ESPOO	13	131	86	25	15	9	3	148	89	27
VANTAA	4	219	155	25	4	1	-	265	183	29
TURKU JA PORI TURKU	79	1423	846	168	82	27	11	1824	979	215
	4	273	259	25	5	3	-	339	317	29
AHVENANIMAA	2	42	19	5	3	-	-	52	25	5
HÄME TAMPERE	55	1063	634	159	62	15	12	1397	764	206
	3	166	156	23	3	2	1	206	193	30
KYMI	43	611	399	73	50	25	13	726	439	93
MIKKELI	31	376	187	51	38	7	8	505	215	72
POHJOIS-KARJALA	27	313	162	47	29	9	7	354	175	53
KUOPIO	34	405	234	38	36	14	5	494	255	40
KESKI-SUOMI	38	493	246	74	43	12	9	638	275	107
VAASA	48	784	383	87	51	12	3	965	447	103
OULU	39	804	448	107	42	13	11	955	497	130
LAPPI	28	321	168	41	35	10	6	389	188	53
KOKO MAA - HELA LANDET WHOLE COUNTRY	522	8636	5087	1116	581	186	109	10752	5846	1396
KAUPUNGIT - STÄDER URBAN MUNICIPALITIES	242	5319	4206	638	266	131	47	6348	4822	764
MUUT KUNNAT -ÖVR KOMMUNER RURAL MUNICIPALITIES	280	3317	881	478	315	55	62	4404	1024	632

TIELIIKENNEONNETTOMUUDET - VÄGTRAFIKOLYCKOR - ROAD TRAFFIC ACCIDENTS
1987

TAULUKK 3 - TABELL 3TABLE 3
HENKILÖVAHINKO-ONNETTOMUUDET SEKÄ NIISSÄ KUOLLEET JA LOUKKAANTUNEET KELLONAJAN MUKAAN
OLYCKOR MED PERSONSKADA OCH DÄRVID DÖDADE OCH SKADADE PERSONER EFTER KLOCKSLAG
ACCIDENTS INVOLVING PERSONAL INJURY AND PERSONS KILLED OR INJURED BY HOUR OF THE DAY

ONNETTOMUUDET-OLYCKOR-ACCIDENTS UHRIT-OFFREN-VICTIMS

KELLONAIIKA KLOCKSLAG HOUR OF DAY	KUOL. JOHT. DÖDL. UTG. FATAL	LOUKK. JOHT. ANN. PERS. SK. NON-FATAL	YHTEENSÄ SUMMA TOTAL	VUODENAIIKA-ÄRSTID SEASON			VIIKONPÄIVÄ-VECKODAG-DAY OF THE WEEK				LOUKKAANT- SKADADE INJURED
				KESÄIIKA SOMMAR SUMMER 1.6.-31.8.	MUU ANNAN OTHER	KEVÄTKUUKAUKSI VÄRSTÄI MÄN-TOR MUN-THU	PERJANTAI FREDAG FRIDAY	LAUANTAI LÖRDAG SATURDAY	SUNNUNTAI SÖNDAG SUNDAY	KUULLEET DÖDADE KILLED	
00-01	8	186	194	71	123	45	28	61	60	10	252
01-02	20	186	206	85	121	42	23	86	55	20	263
02-03	5	141	146	51	95	36	15	42	53	5	202
03-04	4	100	104	47	57	35	11	31	27	4	131
04-05	10	52	62	27	35	13	7	21	21	15	89
05-06	7	63	70	18	52	33	8	18	11	7	88
06-07	12	227	239	63	176	177	38	16	8	12	274
07-08	16	351	367	83	284	275	61	19	12	16	434
08-09	19	278	297	78	219	194	59	26	18	22	360
09-10	17	286	303	89	214	204	44	41	14	20	363
10-11	24	385	409	100	309	232	71	70	36	25	465
11-12	33	474	507	147	360	296	89	71	51	34	619
12-13	28	461	489	148	341	274	87	76	52	29	599
13-14	40	502	542	143	399	298	87	87	70	42	676
14-15	32	522	554	158	396	319	110	65	60	37	675
15-16	48	678	726	233	493	423	173	70	60	56	895
16-17	38	696	734	222	512	473	137	62	62	44	896
17-18	40	548	588	212	376	351	108	64	65	45	718
18-19	35	452	487	140	347	268	94	52	73	39	635
19-20	22	384	406	142	264	209	68	58	71	25	518
20-21	19	382	401	139	262	218	76	57	50	19	507
21-22	16	333	349	116	233	180	63	59	47	23	462
22-23	14	232	246	92	154	114	69	46	17	15	337
23-24	15	195	210	83	127	92	52	42	24	17	286
YHTEENSÄ-SUMMA TOTAL	522	8114	8636	2687	5949	4801	1578	1240	1017	581	10752

TIELIIKENNEONNETTOMUUDET - VÄGTRAFIKOLYCKOR - ROAD TRAFFIC ACCIDENTS
1987

TAULUKKO 5 - TABELL 5 - TABLE 5

HENKILÖVAHINKO-ONNETTOMUUDET SEKÄ NIISSÄ KUOLLEET JA LOUKKAANTUNEET TAPAHTUMAPAIKAN MUKAAN
OLYCKOR MED PERSONSKADA OCH DÄRVID DÖDADE OCH SKADADE PERSONER EFTER OLYCKSPLATS

ACCIDENTS INVOLVING PERSONAL INJURY AND PERSONS KILLED OR INJURED BY TYPE OF ROAD, SPEED LIMIT AND INTERSECTION

TIEN LAJI - VÄGTYP - TYPE OF ROAD	ONNETTOMUUDET - OLYCKOR - ACCIDENTS				UHRIT - OFFREN - VICTIMS			
	KUOL- DÖDL. FATAL	LOUKK. ANN.PERS. NON-FATAL	YHTEENSÄ SUMMA TOTAL	TAAJAMAT TÄTORT BUILT-UP AREA	EI-TAAJAMAT EJ-TÄTORT NON BUILT-UP AREA	KUOLLEET DÖDADE KILLED	LOUKKAAN- TUNEET SKADADE INJURED	YHTEENSÄ SUMMA TOTAL
MOOTTORITIE - MOTORVÄG - MOTORWAY	11	84	95	4	91	13	122	135
MOOTTORILIIKENNETIE-MOTOR TRAFFIC ROAD	9	43	52	1	51	12	70	82
VALTATIE - HUVUDVÄG - CLASS I MAIN ROAD	143	1027	1170	112	1058	163	1706	1869
KANTATIE - STAMVÄG - CLASS II MAIN ROAD	53	401	454	62	392	64	620	684
MUU MAANTIE-ÖVR LANDSVÄG-OTHER HIGHWAY	115	1368	1483	446	1037	122	1937	2059
PAIKALLISTIE - BYGDEVÄG - LOCAL ROAD	48	648	696	238	458	56	844	900
TIELAJI PUUTTUU-EJ UPPGIVET-NOT STATED	15	246	261	123	138	16	335	351
KUNNAN TIE/KATU - KOMMUNAL VÄG/GATA	109	4042	4151	3996	155	116	4788	4904
MUNICIPAL ROAD/STREET	19	255	274	105	169	19	330	349
YKSITYINEN TIE/ALUE - PRIVATVÄG	522	8114	8636	5087	3549	581	10752	11333
PRIVATE ROAD								
YHTEENSÄ - SUMMA - TOTAL								

NOPEUSRAJOITUS - HASTIGHETSBEGRÄNSNING
SPEED LIMIT

- 40 KM/H	3	134	137	105	32	4	186	190
50 KM/H	152	4576	4728	4537	191	161	5384	5545
60-70 KM/H	59	743	802	368	434	60	1045	1105
80-90 KM/H	181	1789	1970	69	1901	210	2764	2974
100-110 KM/H	126	832	958	8	950	145	1315	1460
120 KM/H	1	40	41	-	41	1	58	59
EI TIETOA - EJ UPPGIVET - UNKNOWN	-	-	-	-	-	-	-	-
YHTEENSÄ - SUMMA - TOTAL	522	8114	8636	5087	3549	581	10752	11333

RISTEYS - KORSNING - INTERSECTION

LIIKENNEVALOT-TRAFIKLJUS-TRAFFIC LIGHTS:								
TOIMINNASSA - FUNKTION - IN OPERATION	16	442	458	410	48	18	543	561
EI TOIMINNASSA-EJ FUNKT.-NOT IN OPERATI	8	222	230	217	13	8	295	303
KÄRKIKOLMIO - SPETSTRANGEL	78	1475	1553	1087	466	80	1904	1984
GIVE-WAY SIGN								
STOP-MERKKI - STOPMÄRKE - STOP-SIGN	12	154	166	76	90	16	256	272
MUU RISTEYS-ANN KORSNING-OTHER INTERSECT.	11	497	508	448	60	11	585	596
TASORISTEYS - PLANKORSNING								
RAILWAY LEVEL CROSSING								
PUOMEIN - MED BOM - WITH GATE	5	1	6	6	-	5	1	6
ILMAN PUOMIA-UTAN BOM-WITHOUT GATE	16	38	54	25	29	17	67	84
YHTEENSÄ - SUMMA - TOTAL	146	2829	2975	2269	706	155	3651	3806

TIETIIKENNEUNNETTOMUDET - VÄGTRAFIKULYCKOR - ROAD TRAFFIC ACCIDENTS
1987

TAULUKK 7 - TABELL 7 - TABLE 7

HENKILÖVAHINGO - ONNETTOMUUKSIIN OSALLISET LIIKENNEKSIKÖT
DELAKTIGA TRAFIKELEMT I OLYCKOR MED PERSONSKADA
TRAFFIC UNITS INVOLVED IN ACCIDENTS INVOLVING PERSONAL INJURY

ONNETTOMUDET OSALLISET LIIKENNEKSIKÖT - DELAKTIGA TRAFIKELEMT - TRAFFIC UNITS INVOLVED
OLYCKOR

LIIKENNEKSIKÖ TRAFIKELEMT TRAFFIC UNIT	KOKO MAA - HELA LANDET - WHOLE COUNTRY		YHTEENSÄ SUMMA TOTAL		TAAJAMA - TAJURT BUILT-UP AREA		EI TAAJAMA - EJ TAJURT NCN BUILT-UP AREA	
	KUOL. JOHT. DÖDL. UTG. FATAL	LOUKK. JOHT. ANN. PERS. SK. NON-FATAL	KUOL. JOHT. ANN. PERS. SK. FATAL	SUMMA TOTAL	KUOL. JOHT. DÖDL. UTG. FATAL	LOUKK. JOHT. ANN. PERS. SK. NON-FATAL	KUOL. JOHT. DÖDL. UTG. FATAL	LOUKK. JOHT. ANN. PERS. SK. NON-FATAL
JALANKULKIJA - GÄNDE PEDESTRIAN	1535	1474	138	1612	71	1294	67	180
PÖLKUPYÖRÄ - CYKEL CYCLE	1677	1691	89	1780	49	1422	40	265
MOPO - MOPED	663	655	25	680	12	453	13	202
MOTTORI PYÖRÄ - MOTORCYKEL MOTOR CYCLE	583	565	26	591	13	405	13	156
HENKILÖAUTO - PERSONBIL PASSENGER CAR	7179	8796	461	9257	115	5140	346	3656
LINJA - AUTO - BUSS BUS	269	244	29	273	21	162	8	82
RATTIOVAUNU - SPÄRVAGN TRAM	37	37	2	39	2	37	-	-
PAKETTIAUTO - LÄTT LASTBIL LIGHT LORRY	679	661	42	703	14	378	28	283
KUORVA - AUTO - TUNG LASTBIL HEAVY LORRY	466	427	58	485	19	216	35	211
K-AUTO + PUOLIPEKÄV. - DRAGBIL + PÄH.VAGN - TRAKTOR + SEMI - TRAILER	28	21	10	31	1	5	5	16
K-AUTO + VARS. PV - LASTBIL + SLÄPVAGN - LÖRRY + TRAILER	245	186	66	252	10	56	56	130
ERIKDISAUTO - SPECIALBIL SPECIAL AUTOMOBILE	42	40	3	43	-	22	3	18
HÄLYT. AJON. HÄL. TEHT. SÄ - UTRYCK - NINGSFORDON - EMERGENCY VEHICLE	9	9	-	9	-	5	-	4
TRAKTORI - TRAKTOR AGRICULTURAL TRACTOR	65	59	6	65	-	15	6	44
TRAKTORI + PV - TRAKTOR + SLÄPVAGN AGR. TRACTOR + TRAILER	25	21	4	25	1	3	3	18
MUU MOOTT. KÄYTT. AJON - ANN. MU - TORFORDON - OTHER MOTOR VEHICLE	31	30	1	31	1	12	-	18
JUNA - TAG TRAIN	57	36	21	57	6	22	15	14
MUU KULKUNEUVO - ANNAVAT FORDON OTHER VEHICLE	7	7	1	8	-	1	1	6
KULKUNEUVOT YHTEENSÄ - FORDON S: LAGT - VEHICLES TOTAL	8635	13485	844	14329	264	8358	580	5127
ELÄIN - DJUR - ANIMAL	158	154	4	158	-	5	4	149

TIELIIKENNEONNETTOMUUDET - VÄGTRAFIKOLYCKOR - ROAD TRAFFIC ACCIDENTS
1987

TAULUKKO 8 - TABELL 8 - TABLE 8

HENKILÖVAHINGKO-ONNETTOMUUKSIIN OSALLISTEN HENKILÖAUTON KULJETTAJIEN SEKÄ KUOLLEIDEN JA LOUKKAANTUNEIDEN MATKUSTAJIEN TURVAVYÖN KÄYTTÖ - VID OLYCKOR MED PERSONSKADA DELAKTIGA PERSONBILSFÖRARE SAMT DÖDADE OCH SKADADE PASSAGERARENS ANVÄNDNING AV BILBÄLTE DRIVERS AND KILLED AND INJURED PASSENGERS OF PASSENGER CARS, INVOLVED IN ACCIDENTS, BY USE OF SEAT BELT

TURVAVYÖN KÄYTTÖ - ANVÄNDNING AV BILBÄLTE - USE OF SEAT BELT

NOPEUSRAJOITUS HASTIGHETSBEGR. SPEED LIMIT	KULJETTAJA - FÖRARE DRIVER	KÄYTTI EI KÄYTTÄNYT ANVÄNDE ANVÄNDE EJ USED NOT USED		EI TIETOA EJ UPPGIVET NOT KNOWN		MATKUSTAJA ETUPENKILLÄ - PASS. FRAMME - FRONT SEAT PASSENGERS		MATKUSTAJA MUUALLA - PASS. ANNANSTANS-REAR SEAT PASSENGERS		YHTEENSÄ SUMMA TOTAL
		KÄYTTI ANVÄNDE	EI KÄYTTÄNYT NOT USED	EI TIETOA EJ UPPGIVET	NOT KNOWN	KÄYTTI ANVÄNDE	EI KÄYTTÄNYT NOT KNOWN	KÄYTTI ANVÄNDE	EI TIETOA EJ UPPGIVET	
-40 KM/H	-	-	-	-	-	-	-	-	-	2
50 KM/H	6	5	5	-	-	-	-	2	2	34
60-70 KM/H	13	2	1	4	2	1	1	6	1	25
80-90 KM/H	31	19	11	14	1	1	7	12	6	120
100-110 KM/H	31	18	5	14	1	1	3	14	2	96
120 KM/H	1	-	-	-	-	-	-	-	-	1
EI TIETOA-EJ UPPGIVET NOT KNOWN	-	-	-	-	-	-	-	-	-	-
YHTEENSÄ - SUMMA TOTAL	82	44	22	35	5	5	10	35	10	278

LOUKKAANTUNEET -
SKADADE - INJURED

NOPEUSRAJOITUS HASTIGHETSBEGR. SPEED LIMIT	KULJETTAJA - FÖRARE DRIVER	KÄYTTI EI KÄYTTÄNYT ANVÄNDE ANVÄNDE EJ USED NOT USED		EI TIETOA EJ UPPGIVET NOT KNOWN		MATKUSTAJA ETUPENKILLÄ - PASS. FRAMME - FRONT SEAT PASSENGERS		MATKUSTAJA MUUALLA - PASS. ANNANSTANS-REAR SEAT PASSENGERS		YHTEENSÄ SUMMA TOTAL
		KÄYTTI ANVÄNDE	EI KÄYTTÄNYT NOT USED	EI TIETOA EJ UPPGIVET	NOT KNOWN	KÄYTTI ANVÄNDE	EI KÄYTTÄNYT NOT KNOWN	KÄYTTI ANVÄNDE	EI TIETOA EJ UPPGIVET	
-40 KM/H	19	3	3	12	6	6	2	7	3	64
50 KM/H	677	144	85	349	79	79	24	194	110	1944
60-70 KM/H	258	42	25	125	28	28	9	58	39	669
80-90 KM/H	701	136	82	351	87	87	36	248	146	2084
100-110 KM/H	389	42	21	201	39	39	34	92	50	1003
120 KM/H	21	1	-	7	1	1	-	2	1	42
EI TIETOA-EJ UPPGIVET NOT KNOWN	-	-	-	-	-	-	-	-	-	-
YHTEENSÄ - SUMMA TOTAL	2065	368	219	1045	240	240	105	601	349	5806

VAHINGOITTUMATTOMAT -
UTAN SKADOR - UNHARMED

NOPEUSRAJOITUS HASTIGHETSBEGR. SPEED LIMIT	KULJETTAJA - FÖRARE DRIVER	KÄYTTI EI KÄYTTÄNYT ANVÄNDE ANVÄNDE EJ USED NOT USED		EI TIETOA EJ UPPGIVET NOT KNOWN		MATKUSTAJA ETUPENKILLÄ - PASS. FRAMME - FRONT SEAT PASSENGERS		MATKUSTAJA MUUALLA - PASS. ANNANSTANS-REAR SEAT PASSENGERS		YHTEENSÄ SUMMA TOTAL
		KÄYTTI ANVÄNDE	EI KÄYTTÄNYT NOT USED	EI TIETOA EJ UPPGIVET	NOT KNOWN	KÄYTTI ANVÄNDE	EI KÄYTTÄNYT NOT KNOWN	KÄYTTI ANVÄNDE	EI TIETOA EJ UPPGIVET	
-40 KM/H	45	3	3	41	41	41	-	-	-	42
50 KM/H	1970	125	85	1604	245	245	-	-	-	1944
60-70 KM/H	285	10	5	245	28	28	-	-	-	669
80-90 KM/H	573	31	18	415	87	87	-	-	-	2084
100-110 KM/H	256	11	5	215	39	39	-	-	-	1003
120 KM/H	12	1	-	7	1	1	-	-	-	42
EI TIETOA-EJ UPPGIVET NOT KNOWN	-	-	-	-	-	-	-	-	-	-
YHTEENSÄ - SUMMA TOTAL	3141	181	257	2527	527	527	-	-	-	3498

TIELIIKENNEONNETTOMUUKSET - VÄGTRAFIKOLYCKOR - ROAD TRAFFIC ACCIDENTS
1987

TAULUKKO 10 - TABELL 10 - TABLE 10
ONNETTOMUUKSISSA KUOLLEET TIENKÄYTTÄJÄRYHMÄN JA IKÄRYHMÄN MUKAAN
VID OLYCKOR DÖDADE PERSONER EFTER TRAFIKANTGRUPP OCH ÅLDERSGRUPP
PERSONS KILLED IN ACCIDENTS BY CATEGORY OF ROAD USER AND AGE GROUP

IKÄRYHMÄ - ALDERSGRUPP - AGE GROUP

KUOLLEET YHT. - DÖDADE - KILLED	IKÄRYHMÄ - ALDERSGRUPP - AGE GROUP											YHT. SUMMA TOTAL	MIEHIÄ MÄN MALES	
	0-5	6-9	10-14	15-17	18-20	21-24	25-34	35-44	45-54	55-64	65-74			75-
TAAJAMA - TÄTORT - BUILT-UP AREA	4	4	9	12	13	11	14	11	14	18	31	45	186	112
MIEHET - MALES	4	3	8	11	11	8	11	6	9	8	12	21	112	112
NAISET - FEMALES	-	1	1	1	2	3	3	5	5	10	19	24	74	-
EI TAAJAMA-EJ TÄTORT-NON BUILTUP AREA	4	8	9	23	41	36	59	58	31	42	47	37	395	275
MIEHET - MALES	2	3	4	15	29	31	49	38	20	26	29	29	275	275
NAISET - FEMALES	2	5	5	8	12	5	10	20	11	16	18	8	120	-

TIENKÄYTTÄJÄRYHMÄ - TRAFIKANTGRUPP
CATEGORY OF ROAD USER

JALANKULKIJA - GÄNDE - PEDESTRIAN	IKÄRYHMÄ - ALDERSGRUPP - AGE GROUP											YHT. SUMMA TOTAL	MIEHIÄ MÄN MALES	
	0-5	6-9	10-14	15-17	18-20	21-24	25-34	35-44	45-54	55-64	65-74			75-
POLKUPYÖRÄ - CYKEL - CYCLE	2	4	4	2	5	4	9	21	10	15	25	35	136	67
KULJETTAJA - DRIVER	2	2	3	1	-	1	6	2	8	15	20	26	86	57
MATKUSTAJA - PASSENGER	-	-	-	-	-	-	-	-	-	-	-	-	-	-
MOPO - MOPED	-	-	4	6	1	-	-	-	1	2	4	6	24	24
KULJETTAJA - DRIVER	-	-	-	1	-	-	-	-	-	-	-	-	1	1
MATKUSTAJA - PASSENGER	-	-	-	7	4	3	3	1	-	-	-	-	18	18
MOOTTORIPYÖRÄ-MOTORCYKEL-MOTOR CYCLE	-	-	1	2	-	1	-	-	-	-	-	-	4	2
KULJETTAJA - DRIVER	-	-	-	-	-	-	-	-	-	-	-	-	-	-
MATKUSTAJA - PASSENGER	-	-	-	-	-	-	-	-	-	-	-	-	-	-
HENKILÖAUTO-PERSONBIL-PASSENGER CAR	3	5	6	2	29	25	31	29	13	12	15	5	161	135
KULJETTAJA - DRIVER	-	-	-	13	13	11	17	11	7	13	9	3	117	56
MATKUSTAJA - PASSENGER	-	-	-	-	-	-	-	-	-	-	-	-	-	-
LINJA-AUTO - BUSS - BUS/COACH	-	-	-	-	-	-	1	-	-	-	-	-	1	1
KULJETTAJA - DRIVER	-	-	-	-	-	-	-	-	-	-	-	-	-	-
MATKUSTAJA - PASSENGER	-	-	-	-	-	-	-	-	-	-	-	-	-	-
PAKETTIAUTO-LASTBIL-LORRY <=3500 KG	-	-	-	-	1	-	3	1	3	3	2	-	13	12
KULJETTAJA - DRIVER	-	-	-	-	-	1	1	1	1	-	1	-	7	2
MATKUSTAJA - PASSENGER	-	-	-	-	-	-	-	-	-	-	-	-	-	-
KUORMA-AUTO-LASTBIL-LORRY >3500 KG	-	-	-	-	-	-	2	1	-	-	-	-	3	3
KULJETTAJA - DRIVER	-	-	-	-	-	-	-	-	-	-	-	-	1	1
MATKUSTAJA - PASSENGER	-	-	-	-	-	-	-	-	-	-	-	-	-	-
TRAKTORI-TRAKTOR-AGRICULTURAL TRACTOR	-	-	-	-	-	-	-	-	1	-	-	1	4	3
KULJETTAJA - DRIVER	-	-	-	-	-	1	-	-	-	-	-	-	1	1
MATKUSTAJA - PASSENGER	1	-	-	-	-	-	-	-	-	-	-	-	1	1
MUU AJONEUVO-ANN.FORDON-OTHER VEHICLE	-	-	-	-	-	-	-	-	-	-	-	-	1	1
KULJETTAJA - DRIVER	-	-	-	-	-	-	-	-	-	-	1	-	1	1
MATKUSTAJA - PASSENGER	-	-	-	-	1	-	-	-	-	-	-	-	3	3

TIELIIKENNEONNETTOMUUDET - VÄGTRAFIKOLYCKOR - ROAD TRAFFIC ACCIDENTS
1987

TAULUKKO 10 - TABELL 10 - TABLE 10
ONNETTOMUUKSISSA LOUKKAANTUNEET TIENKÄYTTÄJÄRYHMÄN JA IKÄRYHMÄN MUKAAN
VID OLYCKOR SKADADE PERSONER EFTER TRAFIKANTGRUPP OCH ÅLDERSGRUPP
PERSONS INJURED IN ACCIDENTS BY CATEGORY OF ROAD USER AND AGE

IKÄRYHMÄ - ÅLDERSGRUPP - AGE GROUP

	0-5	6-9	10-14	15-17	18-20	21-24	25-34	35-44	45-54	55-64	65-74	75-	YHT. SUMMA TOTAL	MIEHIÄ MÄN MALES
LOUKKAANTUNEET - SKADADE - INJURED	187	298	488	1171	1277	1222	1793	1452	993	812	636	423	10752	6444
TAAJAMA - TÄTORT - BUILT-UP AREA	107	202	304	774	591	642	856	715	527	454	395	279	5846	3311
MIEHET - MALES	63	125	181	548	364	393	521	401	228	209	147	131	3311	3311
NAISET - FEMALES	44	77	123	226	227	249	335	314	299	245	248	148	2535	-
EI TAAJAMA-EJ TÄTORT-NON BUILTUP AREA	80	96	184	397	686	580	937	737	466	358	241	144	4906	3133
MIEHET - MALES	41	62	109	265	443	412	625	474	299	193	123	87	3133	3133
NAISET - FEMALES	39	34	75	132	243	168	312	263	167	165	118	57	1773	-

TIENKÄYTTÄJÄRYHMÄ - TRAFIKANTGRUPP
CATEGORY OF ROAD USER

	48	107	78	75	86	115	163	161	133	141	185	167	1459	670
JALANKULKIJA - GÄNDE - PEDESTRIAN	48	107	78	75	86	115	163	161	133	141	185	167	1459	670
POLKUPYÖRÄ - CYKEL - CYCLE														
KULJETTAJA - DRIVER	16	114	164	99	51	96	163	214	193	194	158	99	1561	749
MATKUSTAJA - PASSENGER	7	1	2	-	-	1	-	-	1	-	-	-	12	6
MOPO - MOPED														
KULJETTAJA - DRIVER	-	2	70	313	15	9	19	21	21	30	38	28	566	529
MATKUSTAJA - PASSENGER	-	-	11	13	1	1	-	-	-	-	-	-	26	18
MOOTTORIPYÖRÄ-MOTORCYKEL-MOTOR CYCLE														
KULJETTAJA - DRIVER	-	-	3	261	66	73	74	8	7	-	-	3	495	459
MATKUSTAJA - PASSENGER	-	-	8	56	11	7	8	1	-	2	-	-	93	48
HENKILÖAUTO-PERSONBIL-PASSENGER CAR														
KULJETTAJA - DRIVER	-	-	3	25	566	511	799	614	349	221	107	52	3247	2293
MATKUSTAJA - PASSENGER	108	69	134	309	404	319	400	299	182	164	113	58	2559	1153
LINJA-AUTO - BUSS - BUS/COACH														
KULJETTAJA - DRIVER	-	-	3	-	-	-	5	2	3	2	-	-	12	12
MATKUSTAJA - PASSENGER	1	2	3	2	12	8	11	10	15	19	11	3	97	18
PAKETTIAUTO-LASTBIL-LORRY <=3500 KG														
KULJETTAJA - DRIVER	-	-	-	2	23	41	56	50	31	15	9	5	232	204
MATKUSTAJA - PASSENGER	5	3	9	12	19	15	22	25	26	12	7	1	156	80
KUORMA-AUTO-LASTBIL-LORRY >3500 KG														
KULJETTAJA - DRIVER	-	-	-	-	8	15	37	31	18	3	2	2	116	113
MATKUSTAJA - PASSENGER	-	-	1	2	3	2	13	3	3	2	-	-	29	22
TRAKTORI-TRAKTOR-AGRICULTURAL TRACTOR														
KULJETTAJA - DRIVER	-	-	-	-	3	-	4	3	2	1	3	1	17	17
MATKUSTAJA - PASSENGER	2	-	1	-	1	-	-	-	-	1	-	-	5	4
MUU AJONEUVO-ANN.FORDON-OTHER VEHICLE														
KULJETTAJA - DRIVER	-	-	-	2	2	4	8	7	3	2	-	1	29	25
MATKUSTAJA - PASSENGER	-	-	1	-	6	5	11	3	6	3	3	3	41	24

TIILASIKESKUS-STATISTIKCENTRALEN-CENTRAL STATISTICAL OFFICE
 TIELIIKKENEENNETTOMUUDET-VÄGTRAFIKOLYCKOR-ROAD TRAFFIC ACCIDENTS
 1987

TAULUKKO 11 - TABELL 11 - TABLE 11

ALKOHOLITAPAKSISSA KUOLLEET JA LOUKKAANTUNEET JUOPUNEEN OSALLISEN LIIKENNEYKSIKÖN MUKAAN
 VIO ALCOHOLFALL DÖDADE OCH SKADADE PERSONER EFTER DEN BEKÄNDA PERSONENS TRAFIKELEVENT
 PERSONS KILLED AND INJURED IN ALCOHOL CASES BY TRAFFIC UNIT OF INTOXICATED PERSON INVOLVED

KUOLLEET JA LOUKKAANTUNEET - DÖDADE OCH SKADADE PERSONER - PERSONS KILLED AND INJURED

	JUOPUNUT ITSE DEN HERUSADE INTOXICATED PERSON	JUOPUNEEN KULKU- NEUVOSSA MATKUST. PASS I DEN BEKÄNDA FORÖRN-PASS.IN URUNKEN DRIV.VEH. OF OTHER VEH.	MUUN KULKUNEU- VON KULJETTAJA MÄKUSTAJA-PASS I ANNAI FÖRÖRN PASSENGER IN OTHER VEHICLE	MUUN KULKUNEUVON MÄKUSTAJA-PASS I ANNAI FÖRÖRN PASSENGER IN OTHER VEHICLE	JALANKULKIJA GÄFNDE PEDESTRIAN	YHTEENSÄ SUMMA TOTAL				
JUOPUNUT OSALLINEN- DEN REFUSADE DELAKTIGA INTOXICATED PERSON INVOLVED	25	155	-	-	5	1	-	1	25	162
JALANKULKIJA GÄFNDE PEDESTRIAN	8	106	-	-	10	-	-	1	8	123
POLKUPYÖRÄILIJÄ CYCLIST CYCLIST	3	56	1	8	2	2	-	2	4	70
MOPEDIN KULJETTAJA MOPEDIST DRIVER OF MOPED	1	25	1	6	1	1	-	-	2	33
MOTORIPYÖRÄN KULJETTAJA MOTORCYCLIST DRIVER OF MOTOR CYCLE	36	453	27	313	2	78	1	57	33	934
HENKILÖAUTON KULJETTAJA PERSONBILS FÖRÄRE DRIVER OF PASS. CAR	-	-	-	-	-	-	-	-	-	1
LINJA-AUTON KULJETTAJA BUSCHAUFFÖRÄ DRIVER OF BUS	1	26	2	17	-	9	-	7	-	3
PAKETTIAUTON KULJETTAJA FÖRÄRE AV LÄTT LASTBIL DRIVER OF LIGHT LORRY	-	4	-	3	-	-	-	-	-	-
KUORMA-AUTON KULJETTAJA FÖRÄRE AV TUNG LASTBIL DRIVER OF HEAVY LORRY	-	5	-	-	-	1	-	-	-	6
MUUN MOTOT.AJONEUVON KULJ. FÖRÄRE AV ANN. MOT.FORD. DRIVER OF OTHER MOT.VEH.	-	-	-	-	-	1	-	-	-	1
MUUN KULJETTAJA ANNAN FÖRÄRE OTHER DRIVER	74	830	31	347	2	107	1	68	1	105
YHTEENSÄ - SUMMA-TOTAL	74	830	31	347	2	107	1	68	1	105

6.6.1988

TILASTOKESKUS - STATISTIKCENTRALEN - CENTRAL STATISTICAL OFFICE
 TIETILIKENNEONNETTOMUUKSET - VÄGTRAFIKOLYCKOR - ROAD TRAFFIC ACCIDENTS
 1987

TAULUKKO 12 - TABELL 12 - TABLE 12
 ONNETTOMUUKSISSA KUOLLEET JA LOUKKAANTUNEET KUUKAUSITTAIN ERI TIENKÄYTTÄJÄRYHMISSÄ
 VID OLYCKOR DÖDADE OCH SKADADE PERSONER EFTER MÅNAD OCH TRAFIKANTGRUPP
 PERSONS KILLED AND INJURED IN ACCIDENTS BY CATEGORY OF ROAD USER AND BY MONTH

TIENKÄYTTÄJÄRYHMÄ - TRAFIKANTGRUPP - CATEGORY OF ROAD USER

MONTH	MANAD	JALAN- KULKIJA GAENDE PEDEST- RIAN	POLKU- PYÖRÄ CYKEL CYCLE	MOPO MOPED	MOOTTORI- PYÖRÄ MOTOR- CYKEL MOTOR CYCLE	HENKILÖ- AUTO PERSON- BIL PASSENGER CAR	LINJA- AUTO BUSS BUS	PAKETTI- AUTO LASTBIL LORRY <=3500 KG	KUORMA- AUTO LASTBIL LORRY >3500 KG	ERIK.AUTO HÄL.AJON. SPEC.BIL UTRYCK.F. SPEC.AUTO EMERG.VEH	TRAKTORI TRAKTOR AGRICULT- URAL TRACTOR	MUU KUL- KUNEUVO ANNAT FORDON OTHER VEHICLE	YHTEENSA SUMMA TOTAL
TAAMMIKUU - JANUARY	18	4	-	37	-	-	3	-	1	-	-	-	63
HELMIKUU - FEBRUARY	14	-	20	12	-	-	1	-	-	-	-	-	35
MAALISKUU - MARCH	10	1	12	9	-	-	1	-	2	-	1	-	29
HUHTIKUU - APRIL	4	11	1	22	4	-	1	-	-	1	-	-	44
TOUKOKUU - MAY	8	6	2	20	2	-	1	-	-	1	-	-	42
KESÄKUU - JUNE	5	12	1	30	6	-	-	1	-	1	-	-	66
HEINÄKUU - JULY	8	15	5	29	3	-	1	1	-	-	-	-	53
ELOKUU - AUGUST	3	12	5	17	2	-	4	-	-	-	-	-	49
SYYSKUU - SEPTEMBER	16	6	4	15	3	-	3	2	-	2	-	-	57
LOKAKUU - OCTOBER	17	10	5	34	3	1	2	1	-	-	-	-	60
MARRASKUU - NOVEMBER	15	6	-	33	1	-	3	-	-	-	-	-	57
JOULUKUU - DECEMBER	18	3	-	278	22	1	20	4	3	5	1	-	581
YHTEENSA-SUMMA-TOTAL	136	86	25	278	22	1	20	4	27	22	43	-	32
LOUKKAANTUNEET-SKADADE INJURED													
TAAMMIKUU - JANUARY	133	39	14	488	-	12	40	21	4	1	-	-	752
HELMIKUU - FEBRUARY	126	26	15	441	2	-	28	7	4	1	18	-	666
MAALISKUU - MARCH	113	48	28	353	2	8	15	5	1	1	3	-	577
HUHTIKUU - APRIL	79	105	25	289	36	4	16	3	5	-	1	-	563
TOUKOKUU - MAY	101	191	62	447	84	8	31	10	1	2	1	-	938
KESÄKUU - JUNE	70	200	71	463	98	1	35	11	2	-	5	-	956
HEINÄKUU - JULY	88	200	102	595	131	2	42	14	4	6	3	-	1187
ELOKUU - AUGUST	128	210	88	597	102	2	37	11	1	3	2	-	1181
SYYSKUU - SEPTEMBER	152	203	66	528	83	30	37	8	1	3	-	-	1111
LOKAKUU - OCTOBER	149	198	70	507	47	3	39	11	-	1	1	-	1026
MARRASKUU - NOVEMBER	168	111	25	525	5	31	32	25	3	2	7	-	934
JOULUKUU - DECEMBER	152	42	26	573	-	8	36	19	1	2	2	-	861
YHTEENSA-SUMMA-TOTAL	1459	1573	592	5806	588	109	388	145	27	22	43	-	10752

TIELIIKENNEONNETTOMUUKSET - VÄGTRAFIKOLYCKOR - ROAD TRAFFIC ACCIDENTS
1987

TAULUKKO 13 - TABELL 13 - TABLE 13

ONNETTOMUUKSISSA KUOLLEET JA LOUKKAANTUNEET JALANKULKIJAT ONNETTOMUUSTYYPIN, VALOISUUDEN JA HEIJASTIMEN KÄYTÖN MUKAAN
VID OLYCKOR DÖDADE OCH SKADADE GÄNDE EFTER OLYCKSTYP, LJUSFÖRHÅLLANDEN OCH ANVÄNDNING AV REFLEX
PEDESTRIANS KILLED AND INJURED IN ACCIDENTS BY TYPE OF ACCIDENT, LIGHT CONDITIONS AND USE OF REFLECTOR

JALANKULKIJA GÄNDE PEDESTRIAN	VALOISUUS - LJUSFÖRHÅLLANDEN - LIGHT CONDITION				ALKOHOLIN VAIK. ALAISIA ALKOHOLPÅVERKADE INFLUENCE OF ALCOHOL	
	PÄIVÄNVALO DAGSLJUS DAYLIGHT	HAMARÄ HALVDAGER TWILIGHT	PIMEÄ MÖRKER DARKNESS	PIMEÄ, TIE VA- LAISTU-VÄGBE- LYSNING-ROAD ILLUMINATED	YHTEENSÄ SUMMA TOTAL	UHRI OFFRET VICTIM

KUOLLEET - DÖDADE - KILLED

SUOJATIELLÄ - PÅ SKYDDSVÄG - ON PEDESTRIAN CROSSING	27	2	-	9	38	2	1
MUJALLA - ANNORSTÄDES - OTHER PLACE	39	7	36	16	98	23	-
SIITÄ - DÄRAV - OF WHICH:							
YLIITTI AJORATAA - KORSADE KÖRBANAN	29	6	17	13	65	8	-
CROSSING CARRIAGEWAY							
KULKI LIIKENTEE SUUNTAAN-GICK I TRAFIKENS RIKTN.	2	-	1	1	4	1	-
WALKING ALONG IN C'WAY BACK TO TRAFFIC							
KULKI LIIKENNETTÄ VASTAAN - GICK MOT TRAFIK	1	1	7	-	9	5	-
WALKING ALONG IN C'WAY FACING TRAFFIC							
JALKAKÄYTÄVÄLLÄ/LIIK.KOROKKEELLA - PÅ TROTTOAR/ ON FOOTPATH OR REFUGE	-	-	-	-	-	-	-

YHTEENSÄ - SUMMA - TOTAL
SIITÄ - DÄRAV - OF WHICH:
KÄYTTI HEIJASTINTA/LAMPPUA - ANVÄNDE REFLEX/
USED REFLECTOR OR LAMP

LOUKKAANTUNEET - SKADADE - INJURED

SUOJATIELLÄ - PÅ SKYDDSVÄG - ON PEDESTRIAN CROSSING	353	48	19	242	662	55	9
MUJALLA - ANNORSTÄDES - OTHER PLACE	445	56	72	224	797	101	35
SIITÄ - DÄRAV - OF WHICH:							
YLIITTI AJORATAA - KORSADE KÖRBANAN	237	37	29	170	473	76	8
CROSSING CARRIAGEWAY							
KULKI LIIKENTEE SUUNTAAN-GICK I TRAFIKENS RIKTN.	27	4	13	9	53	7	2
WALKING ALONG IN C'WAY BACK TO TRAFFIC							
KULKI LIIKENNETTÄ VASTAAN - GICK MOT TRAFIK	16	1	11	7	35	1	8
WALKING ALONG IN C'WAY FACING TRAFFIC							
JALKAKÄYTÄVÄLLÄ/LIIK.KOROKKEELLA - PÅ TROTTOAR/ ON FOOTPATH OR REFUGE	43	3	1	8	55	2	9

YHTEENSÄ - SUMMA - TOTAL
SIITÄ - DÄRAV - OF WHICH:
KÄYTTI HEIJASTINTA/LAMPPUA - ANVÄNDE REFLEX/
USED REFLECTOR OR LAMP

TIELIIKENNEONNETTOMUUDET-VÄGTRAFIKOLYCKOR-ROAD TRAFFIC ACCIDENTS

1987

TAULUKKO 14 SIVU 1 - TABELL 14 SIDAN 1 - TABLE 14 PAGE 1
 ONNETTOMUUDET SEKÄ NIISSÄ KUOLLEET JA LOUKKAANTUNEET LÄÄNEITTÄIN JA KUNNITTAIN
 OLYCKOR OCH DÄRVID DÖDADE OCH SKADADE PERSONER LÄNS- OCH KOMMUNVIS
 ACCIDENTS AND PERSONS KILLED OR INJURED BY PROVINCE AND MUNICIPALITY

	ONNETTOMUUDET-OLYCKOR-ACCIDENTS		UHRIT - OFFREN - VICTIMS		UHRIN TIENKÄYTTÄJÄRYHMÄ - OFFRETS TRAFIKANTGRUPP		ROAD USER GROUP OF VICTIM						
	KUOL. JOHT. DÖDLIG UTGÅNG FATAL	LOUKK. JOHT. A.PERS. MED EGEN FATAL	YHTEENSÄ DÖDADE KILLED	YHTEENSÄ SKADADE INJURED	JALAN- KULKIJA GÄNDE-RIAN	MOPED MOTORCYCLE	M-PYÖRÄ H-AUTO	MUU-AUTO ANNAN BIL PASSEN-OTHER GER CAR AUTO-MOBILE					
KOKO MAA - HELA RIKET	522	8114	34562	43198	581	10752	11333	1595	1659	617	609	6084	697
KAUPUNGIT - STÄDER	242	5077	23753	29072	266	6348	6614	1240	1250	328	415	3012	345
MUUT KUNNAT ÖVRIGA KOMMUNER	280	3037	10809	14126	315	4404	4719	355	409	289	194	3072	352
UUDENMAAN LÄÄNI NYLANDS LÄN	98	1903	8997	10998	110	2453	2563	473	314	75	149	1345	189
KAUPUNGIT - STÄDER	61	1416	7700	9177	69	1773	1842	424	260	45	119	858	121
MUUT KUNNAT ÖVRIGA KOMMUNER	37	487	1297	1821	41	680	721	49	54	30	30	487	68
TURUN-PORIN LÄÄNI ÅBO-BJÖRNEBORGS LÄN	79	1344	4843	6266	82	1824	1906	227	308	123	80	1042	102
KAUPUNGIT - STÄDER	35	853	3276	4164	36	1082	1118	177	244	78	59	510	48
MUUT KUNNAT ÖVRIGA KOMMUNER	44	491	1567	2102	46	742	788	50	64	45	21	532	54
AHVENANMAAN MAAKUNTA LANDSKAPET ÅLAND	2	40	428	470	3	52	55	7	2	8	8	29	1
KAUPUNKI - STAD	-	18	154	172	-	24	24	4	1	3	4	11	1
MUUT KUNNAT ÖVRIGA KOMMUNER	2	22	274	298	3	28	31	3	1	5	4	18	-
HÄMEEN LÄÄNI TAVASTEHUS LÄN	55	1008	5527	6590	62	1397	1459	220	183	65	74	816	98
KAUPUNGIT - STÄDER	26	662	4053	4741	29	869	898	187	137	32	50	444	46
MUUT KUNNAT ÖVRIGA KOMMUNER	29	346	1474	1849	33	528	561	33	46	33	24	372	52

TIELIIKENNEONNETTOMUODET-VÄGTRAFIKOLYCKOR-ROAD TRAFFIC ACCIDENTS
1987

TAULUKKO 14 SIVU 2 - TABELL 14 SIDAN 2 - TABLE 14 PAGE 2
ONNETTOMUODET SEKÄ NIISSÄ KUOLLEET JA LOUKKAANTUNEET LÄÄNEITTÄIN JA KUNNITTAIN
OLYCKOR OCH DÄRVID DÖDADE OCH SKADADE PERSONER LÄNS- OCH KOMMUNVIS
ACCIDENTS AND PERSONS KILLED OR INJURED BY PROVINCE AND MUNICIPALITY

		ONNETTOMUODET-OLYCKOR-ACCIDENTS			UHRIT - OFFREN - VICTIMS			UHRIN TIENKÄYTTÄJÄRYHMÄ - OFFREIS TRAFIKANTGRUPP		
		OMAISSUUS- YHTEENSÄ SUMMA	YHTEENSÄ SUMMA	YHTEENSÄ SUMMA	JALAN- POLKU- MOPED	M- PYÖRÄ- MOPED	H-AUTO MOTOR- BIL	MUU-AUTO ANNAN BIL	ANNA- BIL OTHER CYCLE	MOBILE
LAÄNI JA KUNTA LÄN OCH KOMMUN PROVINCE, MUNICIPALITY	LOUKK. VAH-JOHT DÖDLIG UTGÅNG FATAL NON- FATAL DAMAGE	VAH-JOHT MED EGEN- DOMSKADA MATERIAL	DÖDADE KILLED INJURED TOTAL	YHTEENSÄ SUMMA INJURED TOTAL	KULKIJA GÄNDE- PEDEST- RIAN	KULKIJA CYKEL CYCLE	PASSEN- GER CAR	ANNAN OTHER AUTO-	MOBILE	
KYMNEN LÄÄNI KYMENE LÄN	43 568	2296	2907	50 726	776	53	388	53	53	
KAUPUNGIT - STÄDER	20 412	1680	2112	25 506	531	44	231	44	25	
MUUT KUNNAT ÖVRIGA KOMMUNER	23 156	616	795	25 220	245	9	157	9	28	
MIKKELIN LÄÄNI S:t MICHELS LÄN	31 345	1638	2014	38 505	543	43	321	43	32	
KAUPUNGIT - STÄDER	6 143	802	951	6 181	187	22	76	22	8	35
MUUT KUNNAT ÖVRIGA KOMMUNER	25 202	836	1063	32 324	356	21	245	21	24	
POHJOIS-KARJALAN LÄÄNI MORRA KARELENS LÄN	27 286	1241	1554	29 354	383	24	193	24	11	
KAUPUNGIT - STÄDER	9 145	657	811	10 170	180	8	82	8	4	
MUUT KUNNAT ÖVRIGA KOMMUNER	18 141	584	743	19 184	203	16	111	16	7	
KUOPIO LÄÄNI KUOPIO LÄN	34 371	1721	2126	36 494	530	39	268	39	27	
KAUPUNGIT - STÄDER	15 230	1162	1407	15 284	299	30	113	30	14	
MUUT KUNNAT ÖVRIGA KOMMUNER	19 141	559	719	21 210	231	9	155	9	13	
KESKI-SUOMEN LÄÄNI MELLERSTA FINLANDS LÄN	38 455	1643	2136	43 638	681	31	403	31	42	
KAUPUNGIT - STÄDER	15 244	1034	1293	15 319	334	17	164	17	15	
MUUT KUNNAT ÖVRIGA KOMMUNER	23 211	609	843	28 319	347	14	239	14	27	

TIELIIKENNEONNETTOMUUDET-VÄGTRAFIKOLYCKOR-ROAD TRAFFIC ACCIDENTS
1987

TALUKKO 14 SIVU 3 - TABELL 14 SIDAN 3 - TABLE 14 PAGE 3
ONNETTOMUUDET SEKÄ NIISSÄ KUOLLEET JA LOUKKAANTUNEET LÄÄNEITTÄIN JA KUNNITTAIN
OLYCKOR OCH DÄRVID DÖDADE OCH SKADADE PERSONER LÄNS- OCH KOMMUNVIS
ACCIDENTS AND PERSONS KILLED OR INJURED BY PROVINCE AND MUNICIPALITY

	ONNETTOMUUDET-OLYCKOR-ACCIDENTS				UHRIT - OFFREN - VICTIMS				UHRIN TIENKÄYTTÄJÄRYHMÄ - OFFRETS TRAFIKANTGRUPP				
	KUOL. JOHT. DÖDLIG UTGÅNG FATAL	LOUKK. JOHT. A.PERS. SKADA NON-	OMAISSUUS- VAH.JOHT MED EGEN- DOMSKADA MATERIAL DAMAGE	YHTEENSÄ SUMMA TOTAL	KUOLLEET DÖDADE KILLED	LOUKK. SKADADE INJURED	YHTEENSÄ SUMMA TOTAL	JALAN- KULKIJA GÄENDE PEDEST- RIAN	POLKU- PYÖRÄ CYKEL CYCLE	MOPED MOTOR PASSEN- GER CAR	M- MOTOR MOTOR	H-AUTO PERSON- BIL	MUU-AUTO ANNAN BIL OTHER AUTO- MOBILE
VAASAN LÄÄNI - VASA LÄN	48	736	2339	3123	51	965	1016	108	164	81	40	566	53
KAUPUNGIT - STÄDER	24	390	1564	1978	24	482	506	67	111	35	23	242	28
MUUT KUNNAT ÖVRIGA KOMMUNER	24	346	775	1145	27	483	510	41	53	46	17	324	25
OULUN LÄÄNI ULEÅBORG LÄN	39	765	2902	3706	42	955	997	136	189	76	49	479	64
KAUPUNGIT - STÄDER	15	415	1229	1659	17	480	497	89	125	35	29	192	27
MUUT KUNNAT ÖVRIGA KOMMUNER	24	350	1673	2047	25	475	500	47	64	41	20	287	37
LAPIN LÄÄNI LAPPLANDS LÄN	28	293	987	1308	35	389	424	60	59	24	19	234	25
KAUPUNGIT - STÄDER	16	149	442	607	20	178	198	34	40	17	10	89	8
MUUT KUNNAT ÖVRIGA KOMMUNER	12	144	545	701	15	211	226	26	19	7	9	145	17
UUDENMAAN LÄÄNI NYLANDS LÄN	19	740	4639	5398	19	905	924	301	120	10	48	365	66
HELSINKI--HELSINGFORS	13	118	631	762	15	148	163	27	12	6	10	95	13
ESPOO-ESBO	2	38	133	173	2	44	46	3	12	7	3	19	2
HANKO-HANGÖ	4	215	1109	1328	4	265	269	31	48	5	25	148	12
VANTAA--VANDA	4	77	377	458	4	93	97	15	21	1	13	41	5
HYVINKÄÄ--HYVINGE	4	49	206	259	4	74	78	10	9	1	6	46	6
JÄRVENPÄÄ--TRÄSKÄNDA													

YLLIENNEONNETTOMUDET-VÄGTRAFIKOLYCKOR-ROAD TRAFFIC ACCIDENTS
1987

TAULUKKO 14 SIVU 4 - TABELL 14 SIDAN 4 - TABLE 14 PAGE 4
ONNETTOMUDET SEKÄ NIISSÄ KUOLLEET JA LOUKKAANTUNEET LÄÄNNEITTÄIN JA KUNNITTAIN
OLYCKOR OCH DÄRVID DÖDADE OCH SKADADE PERSONER LÄNS- OCH KOMMUNVIS
ACCIDENTS AND PERSONS KILLED OR INJURED BY PROVINCE AND MUNICIPALITY

LÄÄNI JA KUNTA LÄN OCH KOMMUN PROVINCE, MUNICIPALITY	ONNETTOMUDET-OLYCKOR-ACCIDENTS			UHRIT - OFFEREN - VICTIMS			UHRIN TIENKÄYTTÄJÄRYHMÄ - OFFERETS TRAFIKANTGRUPP						
	KUOL. DÖDLIG FATAL	LOUKK. VÄRSTÄ NON-	OMAISUUS- VAH. JOHT. SKADA NON-	YHTEENSÄ SUMMA TOTAL	KUOLLEET DÖDADE FATAL	LOUKK. SKADADE NON-	YHTEENSÄ SUMMA TOTAL	JALAN- KULKIJA PEDEST-	POLKU- PYÖRÄ CYCLE	MOPED CYKEL	MOTOR- MOTOR CYCLE	H-AUTO BIL PASSEN-	MUU-AUTO ANNAN OTHER GER CAR AUTO- MOBILE
KARJAA-KARIS	4	17	44	65	5	19	24	3	4	5	-	6	6
KARKKILA-HÖGFORS	-	18	78	96	-	26	26	5	-	1	3	16	1
KAUNIAINEN-GRANKULLA	1	6	18	25	1	7	8	-	1	-	1	6	-
KERAVA-KERVO	1	47	110	158	1	68	69	8	14	2	3	37	5
LOHJA-LOJO	2	23	71	96	2	29	31	12	5	3	1	8	2
LOVIISA-LOVISA	2	19	33	54	2	28	30	3	7	2	-	18	-
PORVOO-BORGA	1	29	138	168	1	31	32	5	5	1	5	14	2
TAMMISAARI-EKENÄS	4	20	113	137	9	36	45	1	2	1	1	39	1
ARTJÄRVI-ARTSJÖ	-	2	1	3	-	3	3	-	-	-	-	3	-
ASKOLA	3	4	12	19	4	5	9	1	-	-	1	5	2
INKOO-INGÅ	-	6	31	37	-	9	9	-	1	-	1	6	1
KARJALOHJA-KARISLOJO	-	1	4	5	-	1	1	-	-	-	-	1	-
KIRKKONUMMI-KYRKSLÄTT	2	55	159	216	2	80	82	8	5	1	5	47	16
LAPINJÄRVI-LAPPTRÄSK	-	8	9	17	-	10	10	1	-	1	-	7	1
LILJENDAL	1	1	2	4	1	2	3	-	-	-	-	2	1
LOHJAN KUNTA LOJO KOMMUN	5	37	66	108	5	52	57	2	4	6	4	38	2
MYRSKYLÄ-MÖRSKON	-	3	1	4	-	3	3	-	-	-	-	3	-
MÄNTSÄLA	5	47	137	189	8	74	82	6	6	3	1	58	7
NUMMI-PUSULA	2	28	54	84	2	42	44	2	-	1	2	33	6

TIELITKENNEONNETTUUDET-VÄGTRAFIKOLYCKOR-ROAD TRAFFIC ACCIDENTS
1987

TAULUKKO 14 SIVU 6 - TABELL 14 SIDAN 6 - TABLE 14 PAGE 6
ONNETTOMUUDET SEKÄ NIISSÄ KUOLLEET JA LOUKKAANTUNEET LÄRNEITTÄIN JA KUNNITTAIN
OLYCKOR OCH DÄRVID DÖDADE OCH SKADADE PERSONER LÄNS- OCH KOMMUNVIS
ACCIDENTS AND PERSONS KILLED OR INJURED BY PROVINCE AND MUNICIPALITY

ONNETTOMUUDET-OLYCKOR-ACCIDENTS UHRIT - OFFREN - VICTIMS UHRIN TIENKÄYTTÄJÄRYHMÄ - OFFRETS TRAFIKANTGRUPP
KUOL. LOUKK. OMAISUUS- YHTEENSÄ KUOLLEET LOUKK. YHTEENSÄ JALAN- POLKU- ROAD USER GROUP OF VICTIM
JOHT. JOHT. VAH-JOHT SUMMA DÖDADE SKADADE SUNMA M-PYÖRÄ H-AUTO MUU-AUTO
DÖDLIG A.PERS. MED EGEN- TOTAL DÖDADE SKADADE SUNMA MOTOR- PERSON- ANNAN
UTGÅNG SKADA DOMSKADA MATERIAL FATAL FATAL DAMAGE CYKEL BIL BIL
LÄXNI JA KUNTA LÄN OCH KOMMUN PROVINCE, MUNICIPALITY PEDEST- CYCLE MOTOR PASSEN- OTHER
RIAN CYCLE GER CAR AUTO- MOBILE

	1	18	52	71	1	26	27	1	5	1	19	1
IKALAINEN-IKALIS	1	18	52	71	1	26	27	1	5	1	19	1
KANKAANPÄÄ	2	32	31	65	2	47	49	5	6	4	32	2
KOKEMÄKI-KUMO	1	16	36	53	1	17	18	2	5	4	6	1
LAITILA	1	13	40	54	1	21	22	1	2	4	12	1
LOIMAA	-	18	50	68	-	22	22	4	3	3	9	-
NAANTALI-NÄNDAL	1	15	92	108	1	18	19	2	5	4	3	5
PARAINEN-PARGAS	1	16	52	69	1	19	20	2	2	4	2	10
PARKANO	2	12	28	42	2	14	16	2	1	3	1	8
PORI-BJÖRNEBORG	4	186	307	497	4	235	239	31	56	18	7	119
RAISIO-RESO	3	40	106	149	3	54	57	7	6	5	2	33
RAUMA-RAUMO	3	68	176	247	3	76	79	14	36	6	5	14
SALO	2	45	247	294	2	54	56	12	11	3	8	20
UUSIKAUPUNKI-NYSTAD	1	36	91	128	1	38	39	5	14	7	-	11
VAMMALA	6	34	132	172	6	50	56	6	8	3	3	28
ALASTARO	1	3	26	30	1	8	9	-	-	-	-	9
ASKAINEN-VILLNÄS	-	1	3	4	-	2	2	-	-	-	-	-
AURA	-	6	14	20	-	8	8	-	2	-	1	5
DRAGSFJÄRD	-	3	12	15	-	5	5	-	-	1	-	2
EURA	-	20	69	89	-	29	29	1	3	4	-	17

TIELIIKENNEONNETTOMUUDET--VÄGTRAFIKOLYCKOR--ROAD TRAFFIC ACCIDENTS
1987

TAULUKKO 14 SIVU 7 - TABELL 14 SIDAN 7 - TABLE 14 PAGE 7
ONNETTOMUUDET SEKÄ NIISSÄ KUOLLEET JA LOUKKAANTUNEET LÄÄNEITTÄIN JA KUNNITTAIN
OLYCKOR OCH DÄRVID DÖDADE OCH SKADADE PERSONER LÄNS- OCH KOMMUNVIS
ACCIDENTS AND PERSONS KILLED OR INJURED BY PROVINCE AND MUNICIPALITY

LÄÄNI JA KUNTA LÄN OCH KOMMUN PROVINCE, MUNICIPALITY	ONNETTOMUUDET--OLYCKOR--ACCIDENTS			UHRIT - OFFREN - VICTIMS			UHRIN TIENKÄYTTÄJÄRYHMÄ - OFFRETS TRAFIKANTGRUPP ROAD USER GROUP OF VICTIM						
	KUOL. DÖDLIG FATAL	LOUKK. OHRT NON-	OMAISUUS- VAH. JOHT. SKADA NON-	YHTEENSÄ SUMMA TOTAL	KUOLLEET DÖDADE KILLED	LOUKK. SKADADE INJURED	YHTEENSÄ SUMMA TOTAL	JALKIJA GÄENDE PEDEST-	POLKU- CYKEL CYCLE	MOPO MOTOR MOTOR	MOPO CYKEL CYCLE	H-AUTO PERSON- PASSEN-	MUU-AUTO ANNAN OTHER MOBILE
EURAJOKI-EURAÄMINNE	1	12	34	47	1	22	23	-	1	1	1	19	1
HALIKKO	6	19	60	85	6	27	33	2	3	3	-	22	3
HONKAJOKI	-	3	3	6	-	3	3	-	1	-	-	2	-
HOUTSKARI-HOUTSKÄR	-	-	-	-	-	-	-	-	-	-	-	-	-
HÄMEENKYRÖ-TAVASTKYRÖ	1	28	127	156	1	44	45	3	1	1	-	35	5
INIÖ	-	-	-	-	-	-	-	-	-	-	-	-	-
JÄMIJÄRVI	-	3	5	8	-	10	10	-	-	-	-	10	-
KAARINA-S:T KARINS	1	21	141	163	1	27	28	3	3	3	-	19	-
KALANTI	-	6	17	23	-	7	7	-	1	-	-	5	1
KARINAINEN	-	-	4	4	-	-	-	-	-	-	-	-	-
KARVIA	2	3	4	9	2	4	6	-	1	-	-	3	1
KEMIÖ-KIMITO	-	3	17	20	-	3	3	-	1	-	-	2	-
KIHNIÖ	1	2	4	7	1	3	4	-	-	-	-	4	-
KIIKALA	1	1	11	13	1	4	5	-	-	-	-	5	-
KIIKOINEN	2	4	7	13	2	10	12	-	-	1	-	10	1
KISKO	-	1	21	22	-	2	2	-	-	-	-	2	-
KIUKAINEN	-	7	6	13	-	8	8	-	1	-	-	5	1
KODISJOKI	-	-	2	2	-	-	-	-	-	-	-	-	-
KORPPOO-KORPO	-	-	3	3	-	-	-	-	-	-	-	-	-

TIELIIKENNEONNETTOMUUKOR--VÄGTRAFIKOLYCKOR--ROAD TRAFFIC ACCIDENTS
1987

TABLUKKO 14 SIVU 8 - TABELL 14 SIDAN 8 - TABLE 14 PAGE 8
ONNETTOMUUKOR SEKÄ NIISSÄ KUOLLEET JA LOUKKAANTUNEET LÄÄNEITTÄIN JA KUNNITTAIN
OLYCKOR OCH DÄRVID ÖDDADE OCH SKADADE PERSONER LÄNS- OCH KOMMUNVIS
ACCIDENTS AND PERSONS KILLED OR INJURED BY PROVINCE AND MUNICIPALITY

LÄÄNI JA KUNTA LÄN OCH KOMMUN PROVINCE, MUNICIPALITY	ONNETTOMUUKOR--OLYCKOR--ACCIDENTS			UHRIT - OFFREN - VICTIMS			UHRIN TIENKÄYTTÄJÄRYHMÄ - OFFRETS TRAFIKANTGRUPP									
	FATAL NON-	YHTÄÄN YHTEENSÄ	YHTÄÄN YHTEENSÄ	KUOLLEET DÖDADE	LOUKKAANTUNEET SKADADE	YHTÄÄN YHTEENSÄ	JALAN- KULKIJA	POLKU- PYÖRÄ	MOPO MOPED	MOTOR- CYKEL	H-AUTO PERSON-	MUU-AUTO ANNAN	MOTOR- CYKEL	PASSEN- OTHER	GER CAR AUTO-	MOBILE
KOSKI TL	-	3	10	13	-	3	1	-	-	-	-	-	-	-	2	-
KULLAA	-	-	5	5	-	-	-	-	-	-	-	-	-	-	-	-
KUSTAVI-GUSTAVS	-	-	6	6	-	-	-	-	-	-	-	-	-	-	-	-
KUUSJOKI	-	3	8	11	-	5	-	-	-	-	-	-	-	4	1	-
KÖYLIO-KJULO	-	4	20	24	-	7	-	-	-	-	-	-	-	5	2	-
LAPPI	-	10	11	21	-	12	-	2	2	1	6	1	-	41.	1	-
LAVIA	-	6	19	25	-	6	1	-	1	-	4	-	-	4	-	-
LEMU	-	2	4	6	-	5	-	-	2	1	-	-	-	-	2	-
LIETO-LUNDO	1	24	65	90	1	29	-	4	5	2	18	1	-	18	1	-
LOIMAAN KUNTA LOIMAA KOMMUN	1	12	44	57	1	25	1	-	-	-	20	5	-	20	5	-
LUVIA	-	3	12	15	-	8	-	-	-	-	5	3	-	5	3	-
MARTTILA	1	4	14	19	1	5	-	-	2	1	2	1	-	2	1	-
MASKU	2	7	39	48	2	13	4	1	-	-	10	-	-	10	-	-
MELLILÄ	-	6	5	11	-	20	-	1	1	-	4	-	-	4	-	-
MERIKARVIA-SASTMOLA	-	7	12	19	-	16	2	-	1	-	11	2	-	11	2	-
MERIMASKU	-	2	3	5	-	2	1	1	-	-	-	-	-	-	-	-
MIETOINEN	-	-	9	9	-	-	-	-	-	-	-	-	-	-	-	-
MUHIJÄRVI	-	13	37	50	-	24	-	-	-	-	21	1	-	21	1	-
MUURLA	-	4	24	28	-	8	-	1	-	-	7	-	-	7	-	-

TIELIIKENNEONNETTOMUUDET-VÄGTRAFIKOLYCKOR-ROAD TRAFFIC ACCIDENTS
1987

TAULUKKO 14 SIVU 9 - TABELL 14 SIDAN 9 - TABLE 14 PAGE 9
ONNETTOMUUDET SEKÄ NIISSÄ KUOLLEET JA LOUKKAANTUNEET LÄÄNEITTÄIN JA KUNNITTAIN
OLYCKOR OCH DÄRVID DÖDADE OCH SKADADE PERSONER LÄNS- OCH KOMMUNVIS
ACCIDENTS AND PERSONS KILLED OR INJURED BY PROVINCE AND MUNICIPALITY

LÄXNI JA KUNTA LÄN OCH KOMMUN PROVINCE, MUNICIPALITY	ONNETTOMUUDET-OLYCKOR-ACCIDENTS			UHRIT - OFFREN - VICTIMS			UHRIN TIENKÄYTTÄJÄRYHMÄ - OFFRETS TRAFIKANTGRUPP					
	FATAL FATAL	NON- NON-	DAMAGE DAMAGE	FATAL KILLED	INJURED SKADADE	SUMMA TOTAL	JALAN- KULKIJA PEDEST- RIAN	POLKÜ- PYÖRÄ CYCLE	MOPO MOTOR- CYCLE	M-PYÖRÄ H-AUTO PERSON- ANNAN BIL	MUU-AUTO OTHER GER CAR AUTO- MOBILE	
MYNÄMÄKI	2	7	48	3	10	13	-	1	3	-	8	1
NAKKILA	3	12	8	3	16	19	1	2	-	3	11	1
NAUVO-NAGU	-	1	10	-	1	1	-	-	-	-	1	-
NOORMARKKU-NORRMARK	-	12	22	-	16	16	-	1	-	-	13	2
NOUSIAINEN-NOUSIS	2	8	15	2	12	14	-	2	2	-	10	-
ORIPÄÄ	-	3	12	-	3	3	1	-	-	-	2	-
PAIMIO-PENAR	-	25	79	-	33	33	3	5	4	1	18	2
PERNIÖ-BJÄRNA	1	14	47	1	21	22	2	2	-	2	15	1
PERTTELI	-	3	21	-	3	3	-	-	-	-	3	-
PIIKKIÖ-PIKIS	-	11	39	-	19	19	4	1	-	-	14	-
POHARKKU-PÄMARK	1	9	11	1	14	15	1	1	-	1	12	-
PUNKALAIJUN	3	5	24	3	5	8	3	1	-	-	4	-
PYHÄRANTA	1	7	9	1	10	11	1	-	-	-	10	-
PÖYTYÄ	1	8	29	1	11	12	-	1	1	-	7	-
RAUMAN MLK-RAUMO LK	1	22	38	1	28	29	3	6	1	1	17	1
RUSKO	-	4	9	-	4	4	-	1	1	1	1	-
RYNÄTTYLÄ-RIMITO	-	2	6	-	2	2	-	-	1	-	1	-
SAUVO-SAGU	1	6	17	2	8	10	-	2	1	-	7	-
SIIKAINEN	-	1	3	-	1	1	-	-	-	-	1	-

TIELIIKENNEONNETTOMUUDET-VÄGTRAFIKOLYCKOR-ROAD TRAFFIC ACCIDENTS
1987

TAULUKKO 14 SIVU 11 - TABELL 14 SIDAN 11 - TABLE 14 PAGE 11
ONNETTOMUUDET SEKÄ NIISSÄ KUOLLEET JA LOUKKAANTUNEET LÄÄNEITTÄIN JA KUNNITTAIN
OLYCKOR OCH DÄRVID DÖDADE OCH SKADADE PERSONER LÄNS- OCH KOMMUNVIS
ACCIDENTS AND PERSONS KILLED OR INJURED BY PROVINCE AND MUNICIPALITY

LÄÄNI JA KUNTA LÄN OCH KOMMUN PROVINCE, MUNICIPALITY	ONNETTOMUUDET-OLYCKOR-ACCIDENTS			UHRIT - OFFREN - VICTIMS			UHRIN TIENKÄYTTÄJÄRYHMÄ - OFFRETS TRAFIKANTGRUPP ROAD USER GROUP OF VICTIM						
	KUOL. JÖHT. DÖDLIG A-PERS. UTGÅNG SKADA FATAL NON-FATAL	LOUKK. VAH-JOHT MED EGEN- DOMSKADA MATERIAL DAMAGE	YHTEENSÄ SUMMA TOTAL	KUOLLEET DÖDADE KILLED	LOUKKEET SKADADE INJURED	YHTEENSÄ SUMMA TOTAL	JALAN- KULKIJA GÄENDE PEDEST- RIAN	MOPO PYÖRÄ CYKEL	MOTOR- CYKEL PASSEN- GER CAR	H-AUTO PERSON- BIL	MUU-AUTO ANNAN BIL OTHER AUTO- MOBILE		
ECKERÖ	-	1	18	19	-	1	-	-	-	-	1	-	-
FINSTRÖM	1	4	51	56	1	4	-	1	2	2	-	-	
FÜGLÖ	-	-	3	3	-	-	-	-	-	-	-	-	
GETA	-	-	6	6	-	-	-	-	-	-	-	-	
HAMMARLAND	1	4	25	30	2	6	-	-	1	7	-	-	
JOMALA	-	3	92	95	-	4	1	1	-	2	-	-	
KUMLINGE	-	1	1	2	-	1	1	-	-	-	-	-	
KÖKAR	-	-	4	4	-	-	-	-	-	-	-	-	
LENLAND	-	1	27	28	-	4	-	-	-	4	-	-	
LUMPARLAND	-	-	5	5	-	-	-	-	-	-	-	-	
SALTVIK	-	3	19	22	-	3	-	1	1	-	-	-	
SOTTUNGA	-	1	-	1	-	1	-	-	-	1	-	-	
SUND	-	4	18	22	-	4	1	2	-	1	-	-	
VÄRDÖ	-	-	5	5	-	-	-	-	-	-	-	-	
HÄMEEN LÄÄNI TAVASTEUS LÄN	5	51	613	669	5	58	20	7	4	6	24	2	
FORSSA	-	45	176	221	-	54	8	10	2	3	30	1	
LAHTI-LAHTIS	6	212	786	1004	6	289	49	47	14	16	156	13	
MÄNTÄ	2	3	16	21	4	4	1	1	2	-	4	-	

TIELIIKENNEONNETTOMUUDET-VÄGTRAFIKOLYCKOR-ROAD TRAFFIC ACCIDENTS
1987.

TALUKKO 14 SIVU 12 - TABELL 14 SIDAN 12 - TABLE 14 PAGE 12
ONNETTOMUUDET SEKÄ NIISSÄ KUOLLEET JA LOUKKAANTUNEET EÄÄNEITTÄIN JA KUNNITTAIN
OLYCKOR OCH DÄRVID DÖDADE OCH SKADADE PERSONER LÄNS- OCH KOMMUNVIS
ACCIDENTS AND PERSONS KILLED OR INJURED BY PROVINCE AND MUNICIPALITY

LÄÄNI JA KUNTA LÄN OCH KOMMUN PROVINCE, MUNICIPALITY	ONNETTOMUUDET-OLYCKOR-ACCIDENTS			UHRIT - OFFREN - VICTIMS			UHRIN TIENKÄYTTÄJÄRYHMÄ - OFFREIS TRAFIKANTGRUPP ROAD USER GROUP OF VICTIM									
	KUOL. JOHT. DÖDLIG UTGÅNG FATAL NON- FATAL	LOUKK. VAH. DÖDLIG SKADA LOUKK. JOHT. MED DOMSKADA NON- FATAL	OMAISSUUS- VAH. MED DOMSKADA MATERIAL DAMAGE	YHTEENSÄ SUMMA TOTAL	KUOLLEET DÖDADE KILLED	LOUKK. SKADADE INJURED	YHTEENSÄ SUMMA TOTAL	JALAN- KULKIJA PEDEST- RIAN	POLKU- PYÖRÄ CYKEL	MOPO MOPED	MOTOR- CYKEL MOTOR CYCLE	H-AUTO PERSON- BIL	MUJ-AUTO ANNAN BIL	PASSEN- GER CAR	OTHER AUTO- MOBILE	
NOKIA	1	57	220	278	1	73	74	5	16	2	6	42	3			
ORIVESI	-	29	67	96	-	42	42	4	3	1	1	31	1			
RIIHIMÄKI	3	41	286	330	4	54	58	12	11	-	3	27	5			
TAMPERE-TAMMERFORS	3	163	1689	1855	3	206	209	72	29	4	11	84	8			
TOIJALA	-	12	59	71	-	13	13	4	4	-	-	5	-			
VALKEAKOSKI	5	34	79	118	5	53	58	10	5	2	3	27	11			
VIRRAT-VIRDOIS	1	15	62	78	1	23	24	2	4	1	1	14	2		45	
ASIKKALA	-	16	42	58	-	20	20	1	-	-	1	17	1			
HATTULA	-	19	64	83	-	34	34	3	-	1	1	28	1			
HAUHO	-	12	49	61	-	16	16	-	1	2	-	10	3			
HAUSJÄRVI	-	11	53	64	-	13	13	1	1	1	-	8	2			
HOLLOLA	4	29	86	119	4	44	48	3	7	4	1	32	1			
HURPPILA	-	5	11	16	-	5	5	-	2	-	-	-	3			
JANAKKALA	-	21	87	108	-	26	26	2	7	1	-	15	1			
JOKIOINEN-JOCKIS	1	12	46	59	1	22	23	1	1	1	1	18	1			
JUUPAJOKI	-	4	16	20	-	5	5	1	-	-	-	3	1			
KALVOLA	1	1	21	23	1	5	6	-	-	-	-	5	1			
KANGASALA	1	30	114	145	1	50	51	3	4	6	4	33	1			
KOSKI HL	2	2	5	9	2	2	4	1	1	1	1	-	-			

TILASTOKESKUS-STATISTIKCENTRALEN-CENTRAL STATISTICALOFFICE

TIELIIKENNEONNETTORUOIJET-VÄGTRAFIKOLYCKOR-ROAD TRAFFIC ACCIDENTS
1987

TAULUKKO 14 SIVU 13 - TABELL 14 SIDAN 13 - TABLE 14 PAGE 13
ONNETTOMUOIJET SEKÄ NIISSÄ KUOLLEET JA LOUKKAANTUNEET LÄXNEITÄIN JA KUNNITTAIN
OLYCKOR OCH DÄRVID DÖDADE OCH SKADADE PERSONER LÄNS- OCH KOMMUNVIS
ACCIDENTS AND PERSONS KILLED OR INJURED BY PROVINCE AND MUNICIPALITY

LÄXNI JA KUNTA LÄN OCH KOMMUN PROVINCE, MUNICIPALITY	ONNETTOMUOIJET-OLYCKOR-ACCIDENTS			UHRIT - OFFREN - VICTIMS			UHRIN TIENKÄYTTÄJÄRYHMÄ - OFFRETS TRAFIKANTGRUPP					
	KUOL. DÖDLIG FATAL	LOUKK. MED EGEN- NON- FATAL	YHTEENSÄ SUMMA TOTAL	KUOLLEET DÖDADE KILLED	LOUKK. SKADADE INJURED	YHTEENSÄ SUMMA TOTAL	JALAN- KULKIJA PEDEST- RIAN	POLKU- PYÖRÄ CYKEL	MOPO MOTOR- CYCLE	M-PYÖRÄ H-AUTO PERSON- BIL	MUU-AUTO ANNAN BIL PASSEN- OTHER GER CAR AUTO- MOBILE	
KUHMALAHTI	1	-	1	2	1	-	-	-	-	-	1	-
KUOREVESI	-	-	6	6	-	-	-	-	-	-	-	-
KURU	-	4	10	14	-	6	1	-	-	-	5	-
KYLÄKOSKI	-	4	25	29	-	4	-	1	-	-	3	-
KÄRKÖLÄ	1	9	18	28	1	13	1	2	-	-	6	5
LAMMI	1	6	55	62	1	13	-	1	-	-	13	-
LEMPÄÄLÄ	1	19	106	126	1	28	-	2	2	-	18	7
LOPPI	2	11	62	75	2	18	-	-	2	5	13	-
LUOPIOINEN	-	-	10	10	-	-	-	-	-	-	-	-
LÄNGELMÄKI	-	5	27	32	-	8	-	-	-	-	8	-
NASTOLA	4	18	52	74	8	29	3	-	1	6	25	2
PADASJOKI	-	8	46	54	-	12	-	-	-	-	11	1
PIRKKALA-BIRKALA	-	3	13	16	-	4	-	2	-	-	2	-
PÄLKÄNE	-	2	37	39	-	2	-	-	-	-	1	1
RENKO	1	1	14	16	1	2	-	-	-	-	2	1
RUOVESI	-	15	44	59	-	20	-	2	-	-	18	-
SAHALAHTI	-	1	8	9	-	2	-	-	-	-	2	-
SOMERO	2	15	36	53	2	22	-	3	1	1	18	1
TAMMELA	2	9	67	78	2	28	1	3	-	-	14	12

TIELIIKENNEONNETTOMUDET-VÄGTRAFIKOLYCKOR-ROAD TRAFFIC ACCIDENTS
1987

TAULUKKO 14 SIVU 14 - TABELL 14 SIDAN 14 - TABLE 14 PAGE 14
ONNETTOMUDET SEKÄ NIISSÄ KUOLLEET JA LOUKKAANTUNEET LÄÄNEITTÄIN JA KUNNITTAIN
OLYCKOR OCH DÄRVID DÖDADE OCH SKADADE PERSONER LÄNS- OCH KOMMUNVIS
ACCIDENTS AND PERSONS KILLED OR INJURED BY PROVINCE AND MUNICIPALITY

LÄÄNI JA KUNTA LÄN OCH KOMMUN PROVINCE, MUNICIPALITY	ONNETTOMUDET-OLYCKOR-ACCIDENTS		UHRIT - OFFREN - VICTIMS		UHRIN TIENKÄYTTÄJÄRYHMÄ - OFFRETS TRAFIKANTGRUPP		ROAD USER GROUP OF VICTIM		MOTOR- PERSON- OTHER		
	KUOL. JOHT. DÖDLIG A-PERS. UTGÅNG SKADA FATAL NON- FATAL	LOUKK. VAH.JOHT. SUMMA MED EGEN- DOMSKADA MATERIAL DAMAGE	YHTEENSÄ SUMMA TOTAL	KUOLLEET DÖDADE KILLED	LOUKK. SKADADE INJURED	YHTEENSÄ SUMMA TOTAL	JALAN- KULKIJA GÄNDE PEDEST- RIAN	POLKU- PYÖRÄ CYKEL CYCLE	MOPO MOPED MOTOR CYCLE	H-AUTO PERSON- BIL PASSEN- GER CAR AUTO- MOBILE	MU-AUTO ANNAN BIL OTHER
TUUSLO	- 3	18	21	-	8	8	1	-	-	7	-
URJALA	- 13	106	119	-	21	21	3	1	2	13	-
VESILAHTI	- 2	20	22	-	2	2	-	-	-	1	1
VIIALA	1 10	20	31	1	10	11	-	5	2	3	-
VILPPULA	- 2	6	8	-	2	2	-	1	-	-	1
YLÖJÄRVI	4 21	62	87	4	29	33	7	1	3	1	18
YPÄJÄ	- 3	11	14	-	3	3	1	-	-	1	1
KYMEN LÄÄNI KYMENE LÄN											47.
KOUVOLA	3 99	391	493	3	123	126	19	30	6	11	57
HAMINA-FREDRIKSHAMN	- 16	100	116	-	18	18	2	6	4	-	5
IMATRA	- 83	300	383	-	101	101	15	20	11	9	42
KOTKA	6 78	435	519	11	101	112	15	22	7	10	46
KUUSANKOSKI	1 25	142	168	1	31	32	4	6	3	4	14
LAPPEENRANTA VILLMANSTRAND	6 87	247	340	6	100	106	21	23	2	8	50
ANJALANKOSKI	4 24	65	93	4	32	36	2	7	5	2	17
ELIMÄKI	4 15	52	71	5	25	30	1	3	-	1	22
IITTI	2 8	26	36	2	11	13	1	-	3	1	8
JAALA	1 5	17	23	2	7	9	3	-	1	-	5

TIELIIKENNEONNETTOMUUDET-VÄGTRAFIKOLYCKOR-ROAD TRAFFIC ACCIDENTS
1987

TAULUKKO 14 SIVU 15 - TABELL 14 SIDAN 15 - TABLE 14 PAGE 15
ONNETTOMUUDET SEKÄ NIISSÄ KUOLLEET JA LOUKKAANTUNEET LÄÄNEITTÄIN JA KUNNITTAIN
OLYCKOR OCH DÄRVID DÖDADE OCH SKADADE PERSONER LÄNS- OCH KOMMUNVIS
ACCIDENTS AND PERSONS KILLED OR INJURED BY PROVINCE AND MUNICIPALITY

LÄÄNI JA KUNTA LÄN OCH KOMMUN PROVINCE, MUNICIPALITY	ONNETTOMUUDET-OLYCKOR-ACCIDENTS				UHRIT - OFFREN - VICTIMS		UHRIN TIENKÄYTTÄJÄRYHMÄ - OFFRETS TRAFIKANTGRUPP						
	KUOL- DÖDLIG FATAL	LOUKK. MED EGEN- NON- FATAL	OMATSUUS- VAH-JOHT SUMMA DÖDADE KILLED MATERIAL DAMAGE	YHTEENSÄ SUMMA TOTAL	KUOLLEET DÖDADE KILLED	LOUKKEET SKADADE INJURED	YHTEENSÄ SUMMA TOTAL	JALAN- KULKIJA PEDEST- RIAN	POLKU- PYÖRÄ CYKEL	MOPO MOPED	M-PYÖRÄ MOTOR- CYCLE	H-AUTO PERSON- BIL	MUU-AUTO ANNAN BIL OTHER AUTO- MOBILE
JOUTSENO	3	20	72	95	3	25	28	3	4	5	-	15	1
LENI	-	1	4	5	-	1	1	-	-	-	-	1	-
LUUMÄKI	-	8	33	41	-	9	9	-	1	-	-	7	1
MIEHIKKÄLÄ	-	1	6	7	-	1	1	-	-	1	-	-	-
NULJAMAA	-	-	2	2	-	-	-	-	-	-	-	-	-
PARIKKALA	-	9	57	66	-	17	17	-	-	1	-	13	3
PYHTÄÄ-PYTTIS	1	10	43	54	1	11	12	-	-	-	-	10	1
RAUTJÄRVI	-	3	19	22	-	5	5	1	-	1	2	1	-
RUOKOLAHTI	2	4	39	45	2	6	8	-	-	-	1	6	1
SAARI	-	4	8	12	-	9	9	-	-	-	-	9	-
SAVITAIPALE	1	12	47	60	1	15	16	-	1	1	-	13	1
SUOMENNIEMI	1	4	6	11	1	6	7	-	1	-	-	6	-
TAIPALSAARI	1	2	8	11	1	3	4	1	-	-	-	3	-
UUKUNIEMI	-	-	3	3	-	-	-	-	-	-	-	-	-
VALKEALA	3	23	86	112	3	36	39	-	6	1	2	16	13
VEHKALAHTI-VECKELAX	4	19	63	86	4	22	26	4	1	4	2	11	4
VIROLAHTI	-	7	20	27	-	10	10	-	-	-	-	10	-
YLÄMAA	-	1	5	6	-	1	1	-	-	-	-	1	-

MIKKELIN LÄÄNI
S:t MICHELS LÄN

TIELIIKENNEONNETTOMUDET-VÄGTRAFIKOLYCKOR-ROAD TRAFFIC ACCIDENTS
1987

TAULUKKO 14 SIVU 16 - TABELL 14 SIDAN 16 - TABLE 14 PAGE 16
ONNETTOMUDET SEKÄ NIISSÄ KUOLLEET JA LOUKKAANTUNEET LÄXNEITTÄIN JA KUNNITTAIN
OLYCKOR OCH DÄRVID DÖDADE OCH SKADADE PERSONER LÄNS- OCH KOMMUNVIS
ACCIDENTS AND PERSONS KILLED OR INJURED BY PROVINCE AND MUNICIPALITY

LÄXNI JA KUNTA LÄN OCH KOMMUN PROVINCE, MUNICIPALITY MIKKELI-S:T MICHEL	ONNETTOMUDET-OLYCKOR-ACCIDENTS				UHRIT - OFFREN - VICTIMS				UHRIN TIENKÄYTTÄJÄRYHMÄ - OFFRETS TRAFIKANTGRUPP															
	4	42	416	462	4	55	59	12	8	1	12	24	1	1	12	8	14	3	2	2	2	24	1	
	4	20	135	157	2	43	45	3	2	2	24	12	1	2	2	24	12	3	2	2	24	12	1	
HEINOLA	-	27	119	146	-	36	36	2	7	2	14	8	2	2	8	14	3							
PIEKSMÄKI	-	25	129	154	-	27	27	6	9	3	6	1	3	1	1	6	2							
SAVONLINNA-NYSLOTT	2	49	138	189	2	63	65	17	10	2	32	1	2	1	1	32	2							
ANTTOLA	1	1	4	6	1	3	4	-	-	-	4	-	-	-	-	4	-							
ENONKOSKI	-	1	2	3	-	1	1	-	-	-	1	-	-	-	-	1	-							
HARTOLA	2	10	19	31	2	22	24	-	2	-	20	2	-	2	2	20	-							
HAUKIVUORI	-	3	8	11	-	6	6	-	-	-	4	-	-	2	2	4	-							
HEINOLAN MLK HEINOLA LK	2	20	135	157	2	43	45	3	2	2	24	2	2	2	24	12								
HEINÄVESI	-	8	50	58	-	8	8	-	1	-	6	1	-	1	6	-								
HIRVENSALMI	1	5	26	32	1	6	7	-	-	1	4	2	1	1	4	2								
JOROINEN-JOROIS	2	8	26	36	2	10	12	-	3	2	6	1	2	1	6	-								
JUVA	3	10	58	71	4	21	25	2	2	1	19	1	1	1	19	-								
JÄPPIÄ	-	3	13	16	-	4	4	1	-	-	3	-	-	-	3	-								
KANGASLAMPI	-	-	5	5	-	-	-	-	-	-	-	-	-	-	-	-								
KANGASNIEHI	2	14	54	70	2	19	21	3	4	-	13	1	-	1	13	-								
KERIMÄKI	3	9	31	43	6	11	17	1	2	2	9	3	2	3	9	-								
MIKKELIN MLK S:T MICHEL'S LK	3	19	95	117	6	23	29	1	3	-	24	-	-	-	24	1								
MÄNTYHARJU	3	18	74	95	3	37	40	3	3	2	28	-	-	-	28	4								

TIELIIKENNEONNETTOMUDET-VÄGTRAFIKOLYCKOR-ROAD TRAFFIC ACCIDENTS
1987

TAULUKKO 14 SIVU 19 - TABELL 14 SIDAN 19 - TABLE 14 PAGE 19
ONNETTOMUDET SEKÄ NIISSÄ KUOLLEET JA LOUKKAANTUNEET LÄÄNEITTÄIN JA KUNNITTAIN
OLYCKOR OCH DÄRVID DÖDADE OCH SKADADE PERSONER LÄNS- OCH KOMMUNVIS
ACCIDENTS AND PERSONS KILLED OR INJURED BY PROVINCE AND MUNICIPALITY

LÄÄNI JA KUNTA LÄN OCH KOMMUN PROVINCE, MUNICIPALITY	ONNETTOMUDET-OLYCKOR-ACCIDENTS			UHRIT - OFFREN - VICTIMS			UHRIN TIENKÄYTTÄJÄRYHMÄ - OFFRETS TRAFIKANTGRUPP ROAD USER GROUP OF VICTIM						
	KUOL. DÖDLIG FATAL	LOUKK. A-PERS. NON-	OMAIUSUUS- VAH. JOHT. SKADADE MATERIAL DAMAGE	YHTEENSÄ SUMMA TOTAL	KUOLLEET DÖDADE KILLED	LOUKK. SKADADE INJURED	YHTEENSÄ SUMMA TOTAL	JALAN- KULKIJA GÄENDE PEDEST- RIAN	POLKU- MOPO CYKEL CYCLE	MOPO MOPED CYKEL CYCLE	MOTOR- MOTOR PASSEN- GER CAR	H-AUTO PERSON- BIL PASSEN- GER CAR	MUU-AUTO ANNAN BIL OTHER AUTO- MOBILE
KARTTULA	1	11	10	22	1	11	12	-	1	1	2	7	1
KEITELE	-	3	5	8	-	5	5	-	-	2	-	3	-
KIURUVESI	1	11	55	67	1	17	18	3	-	2	1	12	-
LAPINLAHTI	3	14	55	72	4	24	28	3	6	-	-	19	-
LEPPÄVIRTA	-	17	87	104	-	17	17	1	2	1	-	11	1
MAANINKA	-	1	6	7	-	1	1	-	-	-	-	1	-
NILSIÄ	1	14	58	73	1	19	20	2	1	-	-	17	-
PIELAVESI	-	9	44	53	-	12	12	3	1	-	-	7	-
RAUTALAMPI	1	5	15	21	1	7	8	-	1	-	3	2	2
RAUTAVAARA	-	-	14	14	-	-	-	-	-	-	-	-	-
SIILINJÄRVI	4	23	92	119	4	42	46	4	3	3	1	33	2
SONKAJÄRVI	3	9	19	31	3	15	18	2	1	-	1	12	-
TERVO	-	2	1	3	-	3	3	-	-	-	-	3	-
TUUSNIEMI	1	3	34	38	2	8	10	-	-	-	-	9	1
VARPAISJÄRVI	-	4	12	16	-	4	4	-	-	-	-	2	2
VEHMERSALMI	-	-	2	2	-	-	-	-	-	-	-	-	-
VESANTO	-	1	10	11	-	3	3	-	-	-	-	1	2
VIERENÄ	1	2	6	9	1	5	6	-	-	-	1	4	1

52.

TIELIIKENNEONNETTOMUDET-VÄGTRAFIKOLYCKOR-ROAD TRAFFIC ACCIDENTS
 1987

 Taulukko 14 sivu 20 - Tabell 14 sidan 20 - Table 14 page 20
 ONNETTOMUDET SEKÄ NIISSÄ KUOLLEET JA LOUKKAANTUNEET LÄÄNEITTIÄIN JA KUNNITTAIN
 OLYCKOR OCH DÄRVID DÖDADE OCH SKADADE PERSONER LÄNS- OCH KOMMUNVIS
 ACCIDENTS AND PERSONS KILLED OR INJURED BY PROVINCE AND MUNICIPALITY

	ONNETTOMUDET-OLYCKOR-ACCIDENTS			UHRIT - OFFREN - VICTIMS			UHRIN TIENKÄYTTÄJÄRYHMÄ - OFFRETS TRAFIKANTGRUPP						
	6	131	687	824	6	155	161	35	47	4	8	63	4
	6	131	687	824	6	155	161	35	47	4	8	63	4
	6	131	687	824	6	155	161	35	47	4	8	63	4
LÄXNI JA KUNTA													
LÄN OCH KOMMUN													
PROVINCE, MUNICIPALITY													
JYVÄSKYLÄ	6	131	687	824	6	155	161	35	47	4	8	63	4
JÄMSÄ	2	27	55	84	2	36	38	2	6	4	3	20	3
JÄMSÄNKOSKI	-	12	15	27	-	14	14	2	4	2	-	6	-
KEURUU	1	22	67	90	1	39	40	4	2	1	-	28	5
SAARIJÄRVI	3	14	57	74	3	21	24	4	1	2	1	15	1
SUOLAHTI	2	12	31	45	2	15	17	3	4	1	1	8	-
XÄNEKOSKI	1	26	122	149	1	39	40	2	5	3	4	24	2
HANKASALMI	1	11	23	35	1	19	20	-	2	2	-	15	1
JOUTSA	1	15	19	35	1	23	24	1	2	-	-	21	-
JYVÄSKYLÄN MLK	4	37	131	172	6	43	49	8	9	-	3	23	6
JYVÄSKYLÄ LK	-	4	9	13	-	4	4	-	-	1	-	2	1
KANNONKOSKI	1	7	28	36	1	10	11	2	-	1	1	4	3
KARSTULA	-	2	7	9	-	3	3	-	-	-	-	2	1
KINNULA	1	1	8	10	1	4	5	-	-	-	-	4	1
KIVIJÄRVI	1	4	18	23	1	7	8	-	-	-	-	8	-
KONGINKANGAS	1	7	16	24	1	9	10	2	-	1	2	5	-
KONNEVESI	1	14	20	35	3	26	29	-	-	-	2	26	1
KORPILAHTI	1	13	27	41	1	22	23	1	1	1	-	15	5
KUHOINEN	-	-	11	11	-	-	-	-	-	-	-	-	-
KYJÄRVI	1	34	76	111	1	49	50	6	-	2	4	38	-
LAUKAA													

TIELIIKENNEONNETTOMUUDET-VÄGTRAFIKOLYCKOR-ROAD TRAFFIC ACCIDENTS
1987

TAULUKKO 14 SIVU 21 - TABELL 14 SIDAN 21 - TABLE 14 PAGE 21
ONNETTOMUUDET SEKÄ NIISSÄ KUOLLEET JA LOUKKAANTUNEET LÄÄNEITTÄIN JA KUNNITTAIN
OLYCKOR OCH DÄRVID DÖDADE OCH SKADADE PERSONER LÄNS- OCH KOMMUNVIS
ACCIDENTS AND PERSONS KILLED OR INJURED BY PROVINCE AND MUNICIPALITY

LÄNNI JA KUNTA LÄN OCH KOMMUN PROVINCE, MUNICIPALITY	ONNETTOMUUDET-OLYCKOR-ACCIDENTS				UHRIT - OFFREN - VICTIMS		UHRIN TIENKÄYTTÄJÄRYHMÄ - OFFRETS TRAFIKANTGRUPP						
	KUOL. JOHT. DÖDLIG A.PERS. UTGÅNG FATAL	LOUKK. VAH.JOHT SKADA NON- FATAL	OHAISUUS- VAH.JOHT MED EGEN- DOKSKADA NON- FATAL	YHTEENSÄ SUMMA TOTAL	KUOLLEET DÖDADE KILLED	LOUKK. SKADADE INJURED	YHTEENSÄ SUMMA TOTAL	JALAN- KULKIJA GÄNDE PEDEST- RIAN	POLKU- PYÖRÄ CYKEL	MOPED MOTOR PASSEN- CYCLE	M-PYÖRÄ MOTOR PASSEN- CYCLE	H-AUTO PERSON- BIL OTHER GER CAR AUTO- MOBILE	MUU-AUTO ANNAN BIL OTHER
LEIVONMÄKI	-	6	13	19	-	7	7	2	1	-	-	2	2
LUMANKA	-	1	1	2	-	1	1	1	-	-	-	-	-
MULTIA	-	3	10	13	-	5	5	-	-	1	1	3	-
MUURAME	3	11	34	48	3	17	20	2	1	1	-	16	-
PETÄJÄVESI	1	7	16	24	2	15	17	5	-	-	-	12	-
PIHTIPUDAS	-	8	44	52	-	11	11	1	1	-	-	8	1
PYLKÖNMÄKI	-	1	3	4	-	1	1	-	-	1	-	-	-
SUMIAINEN	-	1	2	3	-	1	1	-	-	-	1	-	-
SÄYNÄTSALO	-	2	3	5	-	3	3	-	1	-	-	2	-
TOIVAKKA	1	3	15	19	1	8	9	1	-	-	-	7	1
UURAINEN	1	3	17	21	1	6	7	-	-	-	-	6	1
VIITASAARI	4	16	58	78	4	25	29	3	1	2	-	20	3
VAASAN LÄNNI - VASA LÄN	4	105	515	624	4	122	126	19	33	8	5	56	5
ALAJÄRVI	3	7	28	38	3	13	16	-	2	1	2	10	1
ALAVUS	2	19	43	64	2	24	26	3	4	3	1	12	3
KANNUS	-	8	28	36	-	8	8	2	2	-	1	2	1
KASKINEN-KASKÖ	-	2	8	10	-	5	5	-	-	-	-	5	-
KAUHAVA	1	15	37	53	1	25	26	1	3	2	-	16	4

TJELI IKENNEONNETTOMUDET-VÄGTRAFIKOLYCKOR-ROAD TRAFFIC ACCIDENTS
1987

TAULUKKO 14 SIVU 22 - TABELL 14 SIDAN 22 - TABLE 14 PAGE 22
ONNETTOMUDET SEKÄ NIISSÄ KUOLLEET JA LOUKKAANTUNEET LÄÄNEITTÄIN JA KUNNITTAIN
OLYCKOR OCH DÄRVIO ÖDDADE OCH SKADADE PERSONER LÄNS- OCH KOMMUNVIS
ACCIDENTS AND PERSONS KILLED OR INJURED BY PROVINCE AND MUNICIPALITY

LÄÄNI JA KUNTA LÄN OCH KOMMUN PROVINCE, MUNICIPALITY	ONNETTOMUDET-OLYCKOR-ACCIDENTS			UHRIT - OFFREN - VICTIMS			UHRIN TIENKÄYTTÄJÄRYHMÄ - OFFRETS TRAFIKANTGRUPP ROAD USER GROUP OF VICTIM						
	KUOL- JOHT. DÖDLIG UTGÅNG FATAL	LOUKK. JOHT. ÖDOLIG SKADA NON- FATAL	OMAISSUUS- VAH.JOHT A-PERS. SKADA NON- MATERIAL DAMAGE	YHTEENSÄ SUMMA TOTAL	KUOLLEET ÖDDADE KILLED	LOUKK. SKADADE INJURED	YHTEENSÄ SUMMA TOTAL	JALAN- KULKIJA GAENDE PEDEST- RIAN	POLKU- PYÖRÄ CYKEL CYCLE	MOPO MOPED	M-PYÖRÄ MOTOR- CYKEL MOTOR CYCLE	H-AUTO PERSON- BIL PASSEN- GER CAR AUTO- MOBILE	MUU-AUTO ANNAN BIL OTHER MOBILE
KOKKOLA-KARLEBY	1	34	319	354	1	43	44	10	9	3	2	18	2
KRISTINANKAUPUNKI KRISTINESTAD	1	10	35	46	1	10	11	1	-	3	-	5	2
KURIKKA	2	24	83	109	2	31	33	4	2	4	-	22	1
LAPUA-LAPPO	5	40	73	118	5	54	59	6	14	2	3	31	3
PIETARSAARI-JAKOBSTAD	-	28	84	112	-	31	31	5	11	2	5	7	1
SEINÄJOKI	3	81	248	332	3	94	97	16	30	4	4	39	4
UUSIKAARLEPY NYKARLEBY	2	12	36	50	2	16	18	-	1	2	-	14	1
ÄHTÄRI-ETSERI	-	5	27	32	-	6	6	-	-	1	-	5	-
ALAHÄRMÄ	-	6	7	13	-	9	9	2	-	1	-	4	2
EVIJÄRVI	-	-	10	10	-	-	-	-	-	-	-	-	-
HALSUA	-	2	4	6	-	3	3	-	-	-	-	3	-
HIMANKA	-	3	9	12	-	3	3	-	-	-	-	3	-
ILMAJOKI	1	30	64	95	1	49	50	1	5	5	-	37	1
ISOJOKI-STORA	1	6	12	19	1	9	10	2	-	1	-	7	-
ISOKYRÖ-STORKYRO	1	10	16	27	1	11	12	2	-	1	1	6	2
JALASJÄRVI	1	29	57	87	1	52	53	2	7	5	1	32	6
JURVA	-	3	10	13	-	4	4	1	-	-	-	3	-
KARIJOKI-BÜTOM	-	3	3	6	-	3	3	-	-	1	-	2	-

TIELIIKENNEONNETTOMUUDET-VÄGTRAFIKOLYCKOR-ROAD TRAFFIC ACCIDENTS
1987

TAULUKKO 14 SIVU 23 - TABELL 14 SIDAN 23 - TABLE 14 PAGE 23
ONNETTOMUUDET SEKÄ NIISSÄ KUOLLEET JA LOUKKAANTUNEET LÄÄNEITTÄIN JA KUNNITTAIN
OLYCKOR OCH DÄRVID DÖDADE OCH SKADADE PERSONER LÄNS- OCH KOMMUNVIS
ACCIDENTS AND PERSONS KILLED OR INJURED BY PROVINCE AND MUNICIPALITY

LÄÄNI JA KUNTA LÄN OCH KOMMUN PROVINCE, MUNICIPALITY	ONNETTOMUUDET-OLYCKOR-ACCIDENTS		UHRIT - OFFREN - VICTIMS		UHRIN TIENKÄYTTÄJÄRYHMÄ - OFFRETS TRAFIKANTGRUPP		ROAD USER GROUP OF VICTIM						
	FATAL	NON-FATAL	KUOL. LOUKK. JOHT. DÖDLIG A.PERS. UTGÅNG FATAL	YHTEENSÄ KUOLLEET LOUKK. JOHT. SUMMA YHTEENSÄ SKADADE SUNNHA KILLED INJURED TOTAL	JALAN- POLKU- MOPO M-PYÖRÄ H-AUTO MUU-AUTO	KULKIJA PYÖRÄ MOPEL MOTOR- PERSON- ANNAN	GAENDE CYKEL BIL CYKEL BIL PASSEN- OTHER	PEDEST- CYCLE GER CAR AUTO-MOBILE					
KAUHAJOKI	4	30	87	121	4	44	48	6	14	3	2	21	1
KAUSTINEN-KAUSTBY	-	9	22	31	-	12	12	-	3	1	-	8	-
KORSNÄS	-	4	3	7	-	5	5	1	-	-	-	4	-
KORTESJÄRVI	-	2	3	5	-	2	2	1	-	1	-	-	-
KRUUNUPYVY-KRONOBY	4	7	10	21	6	11	17	-	-	1	-	15	1
KUORTANE	1	7	19	27	1	11	12	-	2	2	-	8	-
KÄLVIX-KELVIA	1	3	27	31	1	4	5	-	-	-	-	4	1
LAIHIA-LAIHELA	2	10	16	28	3	11	14	1	1	1	2	8	1
LAPPAJÄRVI	-	3	11	14	-	7	7	3	-	-	-	3	1
LEHTIMÄKI	-	3	6	9	-	3	3	1	-	-	-	2	-
LESTIJÄRVI	-	2	-	2	-	2	2	-	-	-	-	2	-
LOHTAJA-LOCHTEA	-	5	13	18	-	6	6	-	-	-	-	6	-
LUOTO-LARSMO	-	2	-	2	-	2	2	-	-	1	-	1	-
MAALAHTI-MALAX	-	13	22	35	-	20	20	-	-	3	-	17	-
MAKSAMAA-MAXMO	1	-	1	2	1	-	1	-	1	-	-	-	-
MUSTASAARI-KORSHOLM	2	18	59	79	2	34	36	2	3	2	1	26	2
NURMO	1	20	36	57	1	24	25	1	3	2	2	16	1
NÄRPIÖ-NÄRPES	1	17	55	73	1	22	23	1	2	4	1	15	-
ORAVAINEN-ORAVAIS	-	1	11	12	-	1	1	-	-	-	-	1	-

TIELIIKENNEONNETTOMUUDET-VÄGTRAFIKOLYCKOR-ROAD TRAFFIC ACCIDENTS
 1987

 Taulukko 14 sivu 24 - Tabell 14 sidan 24 - Table 14 page 24
 Onnettomuudet sekä niissä kuolleet ja loukkaantuneet lääneittäin ja kunnittain
 olyckor och därvid dödade och skadade personer län- och kommunvis
 accidents and persons killed or injured by province and municipality

		ONNETTOMUUDET-OLYCKOR-ACCIDENTS				UHRIT - OFFREN - VICTIMS		UHRIN TIENKÄYTTÄJÄRYHMÄ - OFFRETS TRAFIKANTGRUPP							
		KUL. LOUKK. OMAISUUS- YHTEENSÄ KUOLLEET LOUKK. YHTEENSÄ		JOHT. JOHT. VAH-JOHT SUMMA DÖDADE SKADADE SUMMA		JALAN- POLKU- MOPO H-PYÖRÄ H-AUTO MUU-AUTO		KULKIJA PYÖRÄ MOPED MOTOR- PERSON- ANNAN		CYKEL BIL BIL		MOTOR PASSEN- OTHER			
		DÖDLIG A.PERS. MED EGEN- TOTAL		UTGÅNG SKADA DOMSKADA		FATAL NON- MATERIAL		PEDEST- CYCLE		MOTOR PASSEN- OTHER		CYCLE GER CAR AUTO- MOBILE			
LÄÄNI JA KUNTA	LÄN OCH KOMMUN	FATAL	NON-	FATAL	DAMAGE	KILLED	INJURED	TOTAL	RIAN	CYCLE	CYCLE	GER	CAR	AUTO-	MOBILE
PROVINCE, MUNICIPALITY															
PERHO		-	11	12	23	-	12	12	3	1	-	-	6	1	
PERÄSEINÄJOKI		-	11	10	21	-	11	11	1	1	-	2	6	1	
PIETARSAAREN MLK		1	10	19	30	1	12	13	2	1	2	-	7	1	
PEDERSÖRE		-	4	12	16	-	4	4	1	-	2	-	-	-	
SOINI		2	8	24	34	2	8	10	3	1	2	-	4	-	
TEUVA-ÖSTERMARK		-	3	5	8	-	3	3	1	1	-	-	1	-	
TOHOLAMPI		-	14	20	34	-	19	19	1	-	-	4	13	1	
TÖYSÄ		-	1	-	1	-	2	2	-	-	-	-	2	-	
ULLAVA		-	7	8	15	-	9	9	-	-	1	1	7	-	
VETELI-VETIL		-	3	5	8	-	5	5	-	-	-	-	5	-	
VIMPELI		-	5	9	14	-	9	9	-	2	-	-	7	-	
VÄHÄKYRÖ-LILLKYRÖ		-	7	27	34	-	8	8	-	1	1	-	5	1	
VÖYRI-VÖRA		-	6	12	18	-	8	8	1	3	1	-	2	1	
YLIHÄRMÄ		-	8	19	27	-	9	9	1	1	2	-	5	-	
YLISTARO		8	219	703	930	10	242	252	49	69	17	13	99	5	
OULUN LÄÄNI		1	18	53	72	1	23	24	3	4	3	-	14	-	
ULEÅBORG		1	69	152	222	1	82	83	17	20	5	6	27	8	
OULU-ULEÅBORG		8	219	703	930	10	242	252	49	69	17	13	99	5	
HAAPAJÄRVI		1	18	53	72	1	23	24	3	4	3	-	14	-	
KAJAANI-KAJANA		1	69	152	222	1	82	83	17	20	5	6	27	8	

TIELIIKENNEONNETTOMUUDET-VÄGTRAFIKOLYCKOR-ROAD TRAFFIC ACCIDENTS
1987

TAULUKKO 14 SIVU 25 - TABELL 14 SIDAN 25 - TABLE 14 PAGE 25
ONNETTOMUUDET SEKÄ NIISSÄ KUOLLEET JA LOUKKAANTUNEET LÄÄNEITTÄIN JA KUNNITTAIN
OLYCKOR OCH DÄRVID DÖDADE OCH SKADADE PERSONER LÄNS- OCH KOMMUNVIS
ACCIDENTS AND PERSONS KILLED OR INJURED BY PROVINCE AND MUNICIPALITY

ONNETTOMUUDET-DLYCKOR-ACCIDENTS	UHRIT - OFFEREN - VICTIMS	UHRIN TIENKÄYTTÄJÄRYHMÄ - OFFRETS TRAFIKANTGRUPP
KUOL- LOUKK. OMAISUUS- YHTEENSÄ KUOLLEET LOUKK. YHTEENSÄ	JALAN- POLKU- MOPO	ROAD USER GROUP OF VICTIM
JOHT. JOHT. VAH. JOHT. SUMMA DÖDADE SKADADE SUMMA	KULKIJA PYÖRÄ MOPEDE	M-PYÖRÄ H-AUTO
DÖDLIG A-PERS. MED EGEN- TOTAL KILLED INJURED TOTAL	GAENDE CYKEL	MOTOR- PERSON- ANNAN
UTGÅNG SKADA DOMSKADA	PEDEST- CYCLE	BIL BIL
FATAL NON- MATERIAL	RIAN	MOTOR PASSEN- OTHER
FATAL DAMAGE		CYCLE GER CAR AUTO- MOBILE

LÄÄNI JA KUNTA
LÄN OCH KOMMUN
PROVINCE, MUNICIPALITY

	2	24	57	83	2	32	34	9	6	1	1	11	6
KUHMO													
OULAINEN	-	4	31	35	-	5	5	1	-	-	1	1	2
RAAHE-BRAHESTAD	1	55	160	216	1	66	67	6	18	7	7	25	4
YLIVIESKA	2	26	73	101	2	30	32	4	8	2	1	15	2
ALAVIESKA	-	5	11	16	-	6	6	1	-	-	-	2	2
HAAPAVESI	2	12	27	41	2	17	19	4	1	1	-	13	-
HAILUOTO-KARLÖ	-	2	4	6	-	2	2	-	-	1	-	-	-
HAUKIPUDAS	2	22	95	119	2	38	40	2	8	4	-	22	4
HYRYSALMI	-	6	33	39	-	7	7	-	-	2	-	5	-
II	-	7	69	76	-	10	10	1	1	1	2	5	-
KALAJOKI	1	14	52	67	1	19	20	2	3	2	-	9	4
KEMPELE	3	11	43	57	3	16	19	2	5	1	-	9	2
KESTILÄ	-	4	18	22	-	5	5	-	-	1	-	4	-
KIIHINKI	-	5	39	44	-	6	6	-	1	-	-	5	-
KUIVANIEMI	-	5	23	28	-	7	7	-	1	-	-	4	1
KUUSAMO	-	26	276	302	-	32	32	3	7	3	2	17	-
KÄRSÄMÄKI	1	10	13	24	1	16	17	1	3	1	1	11	-
LIMINKA-LIHINGO	-	9	50	59	-	11	11	2	1	1	1	6	-
LUMIJOKI	-	3	6	9	-	4	4	-	1	-	-	3	-

TIELIIKENNEONNETTOMUUDET--VÄGTRAFIKOLYCKOR--ROAD TRAFFIC ACCIDENTS
1987

TAULUKKO 14 SIVU 26 -- TABELL 14 SIDAN 26 -- TABLE 14 PAGE 26
ONNETTOMUUDET SEKÄ NIISSÄ KUOLLEET JA LOUKKAANTUNEET LÄÄNEITTÄIN JA KUNNITTAIN
OLYCKOR OCH DÄRVID DÖDADE OCH SKADADE PERSONER LÄNS- OCH KOMMUNVIS
ACCIDENTS AND PERSONS KILLED OR INJURED BY PROVINCE AND MUNICIPALITY

LÄÄNI JA KUNTA LÄN OCH KOMMUN PROVINCE, MUNICIPALITY	ONNETTOMUUDET--OLYCKOR--ACCIDENTS			UHRIT -- OFFREN -- VICTIMS			UHRIN TIENKÄYTTÄJÄRYHMÄ -- OFFRETS TRAFIKANTGRUPP ROAD USER GROUP OF VICTIM									
	KUOL. DÖDLIG FATAL	LOUKK. OHRT. NON- FATAL	OMAISUUS- VAH. JOHT. MED EGEN- MATERIAL DAMAGE	YHTEENSÄ SUMMA TOTAL	KUOLLEET DÖDADE KILLED	LOUKK. SKADADE INJURED	YHTEENSÄ SUMMA TOTAL	JALAN- KULKIJA PEDEST- RIAN	POLKU- PYÖRÄ CYCLE	MOPO MOPED	MOTOR- BIL PASSEN- GER	H-AUTO PERSON- CAR	MUU-AUTO ANNAN OTHER AUTO- MOBILE	MOTOR- BIL PASSEN- GER	ANNAN OTHER AUTO- MOBILE	
MERIJÄRVI	-	-	4	4	-	-	-	-	-	-	-	-	-	-	-	
MUHOS	2	11	55	68	2	16	18	2	4	-	-	-	11	1	1	
NIVALA	-	25	39	64	-	29	29	2	5	2	1	-	17	1	1	
OULUNSALO	-	6	12	18	-	10	10	-	1	-	-	-	9	-	-	
PALTAHO	1	5	20	26	2	9	11	-	1	1	-	-	2	7	7	
PATTIJOKI	-	7	37	44	-	8	8	1	-	2	1	-	4	-	-	
PIIPPOLA	-	2	7	9	-	2	2	-	1	-	-	-	1	-	-	
PUDASJÄRVI	3	24	110	137	3	30	33	8	5	1	-	-	18	1	1	
PULKKILA	-	9	12	21	-	14	14	1	1	2	1	-	9	-	-	
PUOLANKA	-	2	34	36	-	2	2	1	1	-	-	-	-	-	-	
PYHÄJOKI	-	11	34	45	-	15	15	1	1	1	-	-	11	1	1	
PYHÄJÄRVI	1	14	62	77	1	16	17	1	2	2	-	-	11	1	1	
PYHÄNTÄ	1	2	4	7	1	4	5	-	-	2	-	-	3	-	-	
RANTSILA	-	6	11	17	-	7	7	-	1	-	-	-	5	1	1	
REISJÄRVI	-	4	14	18	-	4	4	-	-	-	1	-	3	-	-	
RISTIJÄRVI	-	1	7	8	-	1	1	-	-	1	-	-	-	-	-	
RUUKKI	-	12	39	51	-	12	12	3	-	2	2	-	3	2	2	
SIEVI	-	8	14	22	-	8	8	1	1	-	-	-	5	1	1	
SIIKAJOKI	-	2	16	18	-	4	4	-	-	-	1	-	3	-	-	

TIELIIKENNEONNETTOMUUDET-VÄGTRAFIKOLYCKOR-ROAD TRAFFIC ACCIDENTS
1987

TAULUKKO 14 SIVU 27 - TABELL 14 SIDAN 27 - TABLE 14 PAGE 27

ONNETTOMUUDET SEKÄ NIISSÄ KUOLLEET JA LOUKKAANTUNEET LÄÄNEITTÄIN JA KUNNITTAIN
OLYCKOR OCH DÄRVID DÖDADE OCH SKADADE PERSONER LÄNS- OCH KOMMUNVIS
ACCIDENTS AND PERSONS KILLED OR INJURED BY PROVINCE AND MUNICIPALITY

LÄÄNI JA KUNTA LÄN OCH KOMMUN PROVINCE, MUNICIPALITY	ONNETTOMUUDET-OLYCKOR-ACCIDENTS			UHRIT - OFFREN - VICTIMS			UHRIN TIENKÄYTTÄJÄRYHMÄ - OFFRETS TRAFIKANTGRUPP											
	FATAL FATAL	NON- NON-	FATAL DAMAGE	YHT. KUOLLEET YHT. KUOLLEET	YHT. SKADADE YHT. SKADADE	YHT. KILLED YHT. KILLED	JALAN- JALAN-	MOPE- MOPE-	MOTOR- MOTOR-	H-AUTO H-AUTO	MUU-AUTO MUU-AUTO	PERSON- PERSON-	ANNAN ANNAN	BIL BIL	PASSEN- PASSEN-	OTHER OTHER	AUTO- AUTO-	MOBILE MOBILE
SOTKAMO	2	17	71	90	2	25	27	2	3	2	5	15	-	-	-	-	-	-
SUOMUSSALMI	1	11	49	61	1	16	17	2	3	1	1	10	-	-	-	-	-	-
VAALA	-	4	28	32	-	6	6	-	-	-	-	6	-	-	-	-	-	-
TAIVALKOSKI	1	8	145	154	1	16	17	2	-	1	-	8	6	-	-	-	-	-
TEMES	-	2	5	7	-	3	3	-	-	1	-	2	-	-	-	-	-	-
TYRNÄVÄ	1	7	8	16	1	9	10	1	-	2	-	5	2	-	-	-	-	-
UTAJÄRVI	-	4	31	35	-	4	4	1	1	-	-	2	-	-	-	-	-	-
VIHANTI	1	2	2	5	1	4	5	-	1	-	1	3	-	-	-	-	-	-
VUOLIJOKI	1	-	6	7	1	1	2	-	-	-	-	2	-	-	-	-	-	-
YLI-II	-	2	21	23	-	2	2	-	-	-	-	2	-	-	-	-	-	-
YLIKIIHINKI	-	1	17	18	-	2	2	-	-	-	-	2	-	-	-	-	-	-
LAPIN LÄÄNI LAPPLANDS LÄN																		
ROVANIEMI	2	53	143	198	4	62	66	13	16	8	6	21	2	-	-	-	-	-
KEMI	2	56	194	252	3	63	66	9	18	4	1	32	2	-	-	-	-	-
KEMIJÄRVI	5	14	28	47	6	18	24	6	1	1	2	12	2	-	-	-	-	-
TORNIO-TORNEA	7	26	77	110	7	35	42	6	5	4	1	24	2	-	-	-	-	-
ENONTEKIÖ-ENONTEKIS	-	3	4	7	-	6	6	-	-	-	-	6	-	-	-	-	-	-
INARI-ENARE	1	7	25	33	1	10	11	-	-	-	1	8	1	-	-	-	-	-
KEMINMAA	3	14	48	65	3	18	21	5	1	2	1	12	-	-	-	-	-	-

TIELIIKENNEONNETTOMUUDET-VÄGTRAFIKOLYCKOR-ROAD TRAFFIC ACCIDENTS
1987

TAULUKKO 14 SIVU 28 - TABELL 14 SIDAN 28 - TABLE 14 PAGE 28
ONNETTOMUUDET SEKÄ NIISSÄ KUOLLEET JA LOUKKAANTUNEET LÄÄNEITTÄIN JA KUNNITTAIN
OLYCKOR OCH DÄRVID ÖDDADE OCH SKADADE PERSONER LÄNS- OCH KOMMUNVIS
ACCIDENTS AND PERSONS KILLED OR INJURED BY PROVINCE AND MUNICIPALITY

LÄÄNI JA KUNTA LÄN OCH KOMMUN PROVINCE/MUNICIPALITY	ONNETTOMUUDET-OLYCKOR-ACCIDENTS				UHRIT - OFFREN - VICTIMS				UHRIN TIENKÄYTTÄJÄRYHMÄ - OFFRETS TRAFIKANTGRUPP							
	KUOL- DÖDLIG FATAL	LOUKK. OHRT NON-	OMAISSUUS- VAH. JOHT SKADA FATAL	YHTEENSÄ SUMMA TOTAL	KUOLLEET ÖDDADE KILLED	LOUKK. SKADADE INJURED	YHTEENSÄ SUMMA TOTAL	JALAN- KULKIJA PEDEST-	POLKU- PYÖRÄ CYCLE	MOPED CYKEL	MOTOR- MOTOR CYCLE	M- MOTOR	MOPO CYKEL	H-AUTO PERSON- BIL	MUU-AUTO ANNAN BIL	OTHER PASSEN- GER CAR
KITILÄ	1	9	15	25	1	15	16	1	2	1	-	-	9	3		
KOLARI	-	2	12	14	-	2	2	-	1	-	-	-	1	-		
HUONIO	-	3	10	13	-	3	3	-	1	-	-	-	1	1		
PELKOSENMIEMI	2	3	5	10	2	4	6	1	-	1	-	-	4	-		
POSIO	1	1	9	11	1	5	6	1	-	-	-	-	5	-		
RANUA	1	8	32	41	2	12	14	3	-	-	-	-	11	-		
ROVANIEREN MLK ROVANIEMI LK	2	34	39	75	2	54	56	8	5	-	2	-	39	2		
SALLA	-	7	15	22	-	9	9	2	-	-	1	-	6	-		
SAVUKOSKI	-	2	7	9	-	2	2	-	-	-	-	-	2	-		
SIMO	-	6	28	34	-	8	8	-	1	-	-	-	6	1		
SODANKYLÄ	-	13	32	45	-	18	18	1	4	1	2	-	8	-		
TERVOLA	1	9	20	30	3	14	17	1	1	1	1	1	12	1		
PELLO	-	8	132	140	-	9	9	1	1	1	1	1	5	-		
UTSJOKI	-	2	6	8	-	3	3	-	-	-	-	-	3	-		
YLITORNIO-ÖVERTORNEA	-	13	106	119	-	19	19	2	2	-	-	-	7	8		

TIELIIKENNEONNETTOMUJDET - VÄGTRAFIKOLYCKOR - ROAD TRAFFIC ACCIDENTS
1987

TAULUKKO 15 - TABELL 15 - TABLE 15
ONNETTOMUJDET SEKÄ NIISSÄ KUOLLEET JA LOUKKAANTUNEET ONNETTOMUUSTYYPIN MUKAAN
OLYCKOR OCH DÄRVID DÖDADE OCH SKADADE PERSONER EFTER OLYCKSTYP
ACCIDENTS AND PERSONS KILLED OR INJURED BY TYPE OF ACCIDENT

ONNETTOMUUSTYYPPI OLYCKSTYP TYPE OF ACCIDENT	ONNETTOMUJDET - OLYCKOR - ACCIDENTS				KUOLLEET - DÖDADE KILLED		LOUKKAANTUNEET - SKADADE INJURED	
	KUOLEMAAN JOHTANEET DÖDLIG FATAL	HENKILÖVAHINKOON JOHTANEET - MED PERSONSKADA INJURY ACCIDENTS	KAIKKI YHTEENSÄ TOTAL	NIISTÄ ALKO- HOLITAPAUKSET ALKOHOLFALL DRINK-RELATED	YHTEENSÄ TOTAL	ALKOHOLI- TAP:SSA DRINK- RELATED	YHTEENSÄ TOTAL	ALKOHOLI- TAP:SSA DRINK- RELATED
YKSITTÄISONNETTOMUUS - SINGELOLYCKA	104	1775	7594	1938	112	48	2313	764
SINGLE ACCIDENT								
OHITUSONN. AJO SUORAAN-OMKÖRNING, EJ AVSVÄNG - OVERTAKING, DIRECT	14	210	2066	96	17	2	281	24
OHITUSONN. AJO KÄÄNTYEN-OMKÖRNING, EJ AVSVÄNG - OVERTAKING, TURN	18	317	1495	42	18	1	344	16
PERÄANAJO, AJO SUORAAN-UPPHINNANDE EJ AVSV-REAR END COLLISION, DIRECT	15	540	4064	275	15	3	713	52
PERÄANAJO, AJO KÄÄNTYEN-UPPHINNANDE EJ AVSVANG- REAR END COLLISION, TURN	7	142	824	46	8	-	207	8
KOHTAAMISONN. AJO SUORAAN-MÖTE, EJ AVSVANG- MEETING ACCIDENT, DIRECT	100	690	2470	190	133	19	1194	127
KOHTAAMISONN. AJO KÄÄNTYEN- MÖTE, AVSVANG - MEETING ACCIDENT, TURN	24	397	1649	49	28	1	525	11
RISTEÄMISONN. AJO SUORAAN-KORSVÄG, EJ AVSV-CROSSING ACCIDENT, DIRECT	52	1249	4893	151	57	8	1594	70
RISTEÄMISONN. AJO KÄÄNTYEN-KORSVÄG, EJ AVSV-CROSSING ACCIDENT, TURN	19	630	3647	142	21	1	815	40
POLKUPYÖRÄÖNN. PYÖRÄTIEN RIST:SSÄ- CYKELÖVERFART-CYCLE CROSSING ACC.	9	521	768	28	9	1	522	19
JALANKULUONN. SUOJATIELLÄ - GAENDE PÅ SKYDDSV-PEDESTRIAN ON PED.CROS STÄDES - PEDESTRIAN, OTHER PLACE	38	668	802	74	38	3	676	64
ELÄINONNETTOMUUS - DJUROLYCKA ANIMAL ACCIDENT	83	671	796	156	83	21	623	121
TÖRMÄYS PYSÄK.AJON: OON-KOLLIS. MED PARK.FORD.-COLLIS.WITH PARKED VEH	4	158	3902	3	5	-	194	1
PERUUTUSONNETTOMUUS - BACKKNING REVERSING ACCIDENT	3	59	1912	186	-	-	80	14
TASORISTEYSONN.-PLANKORSNINGSOLYCK RAILWAY CROSSING ACCIDENT	21	56	128	1	22	-	64	-
MUIJ ONNETTOMUUS - ANNAN OLYCKA OTHER ACCIDENT	11	482	4976	243	12	1	550	61
YHTEENSÄ - TOTAL	522	8636	43198	3760	581	109	10752	1396

A

Polisipiiri ja sen alayksikkö				Piirin koodi		Ilmoituksen numero		
Ilmoitusaika viikonpv pvm klo			Ilmoitustapa henkilo-koht. puheli- mitse kirjeitse			muu tapa, diaarinumero tms.		Tekokunnan koodi
Ilmoituksen vastaanottopaikka		Ilmoituksen vastaanottaja		Tutkijat				
Ilmoittajan suku- ja etunimet, ammatti, osoite, puhelin kotiin ja toimeen								<input type="checkbox"/> ei todistaja
Rikosnimike tai asia								
Tapahtuma-aika viikonpv pvm klo			Tapahtumapaikka TVL:n yllä- pitämä tie kunnan ylläpi- tää tie/katu muu tie tai alue			Taajama <input type="checkbox"/> on <input type="checkbox"/> ei		Nopeusrajoitus km/h
Tarkempi tapahtumapaikka (kunta, kylä, tien/kadun nimi, risteys jne.)						Tien no		Tieosan no
Etäisyys tieosan alusta								
Tien päällyste		Risteyksessä <input type="checkbox"/> kärkekolmio <input type="checkbox"/> STOP-merkki		liikennevalot 1 = toiminnassa 2 = viikulla muu risteyks		Rautatien tasoristeys ilman puomeja puo- mein <input type="checkbox"/> on		Tietö
Keli; tien pinta <input type="checkbox"/> paljas, kuiva <input type="checkbox"/> kostea, märkä <input type="checkbox"/> kulumisurissa vettä			1 = luminen 2 = sohjoinen 3 = jäinen		ajourat paljaat		Lämpötila °C <input type="checkbox"/> hiekoitettu <input type="checkbox"/> suolattu	
Valoisuus <input type="checkbox"/> päivänvalo <input type="checkbox"/> hämärä <input type="checkbox"/> pimeä			pimeä, tie valaistu		Sää <input type="checkbox"/> kirkas <input type="checkbox"/> pilvipouta <input type="checkbox"/> sumu		1 = vesisade 2 = lumisade 3 = räntäsade	
Näkyvyys metreissä <input type="checkbox"/> yli 500 <input type="checkbox"/> 200-500 <input type="checkbox"/> alle-200		Onnettomuustyyppi No		1. Osallisajoneuvossa (tai jalankulkija) loukkaantu- neiden lkm kuolleiden lkm		2. Osallisajoneuvossa (tai jalankulkija) loukkaantu- neiden lkm kuolleiden lkm		Vaurioitunei- den ajoneu- vojen lkm
1. osallisen suku- ja etunimet, henkilötunnus, ammatti, osoite, puhelin kotiin ja toimeen								<input type="checkbox"/> Ajoneuvon omis- taja <input type="checkbox"/> hal- tija
Osallisen asema <input type="checkbox"/> asian- omist. <input type="checkbox"/> syyll. ep.		Alcolmeterkoe suoritettu klo tulos 0/00		Kliininen koe (tulos) Verikoe 0/00		Ajokortti		
Osallislaji		Rekisteritunnus		Merkki ja malli, käyttöönottovuosi		Vakuutusyhtiö ja vakuutuksen no		
2. osallisen suku- ja etunimet, henkilötunnus, ammatti, osoite, puhelin kotiin ja toimeen								<input type="checkbox"/> Ajoneuvon omis- taja <input type="checkbox"/> hal- tija
Osallisen asema <input type="checkbox"/> asian- omist. <input type="checkbox"/> syyll. ep.		Alcolmeterkoe suoritettu klo tulos 0/00		Kliininen koe (tulos) Verikoe 0/00		Ajokortti		
Osallislaji		Rekisteritunnus		Merkki ja malli, käyttöönottovuosi		Vakuutusyhtiö ja vakuutuksen no		
Selestus, asianomistajat (muut kuin osalliset), henkilö- ja omaisuusvahingot								
<input type="checkbox"/> JATKUU								

TÄYTETTÄVÄ HENKILÖVAHINKOON JOHTANEESTA ONNETTOMUUDESTA (Katso SM yleiskirje no 3006/402/82)

64.

OSALLISISTA KULJETTAJISTA JA AJONEUVOISTA

40 OSALLINEN NO	41 KULJETTAJA 1 ei loukkaantunut 2 loukkaantui 3 kuoli	42 JOS KUOLI. PVM	43 MUKANA OLLEIDEN MATKUSTAJIEN LKM
44 KULJETTAJAN TURVAVYÖN/SUOJAKYPÄRÄN KÄYTTÖ	3 turvavyötä ei asennettu 4 ei käyttänyt	45 AJAMINEN LIIKENNEVALOISSA	1 vihreä valo 2 muu valo
46 VALOJEN KÄYTTÖ	1 kaukovalot 2 lähivalot 3 seisontavalot 4 ei käyttänyt	47 AJONEUVON RENGASTUS	1 laillinen 2 lain vastainen
40 OSALLINEN NO	41 KULJETTAJA 1 ei loukkaantunut 2 loukkaantui 3 kuoli	42 JOS KUOLI. PVM	43 MUKANA OLLEIDEN MATKUSTAJIEN LKM
44 KULJETTAJAN TURVAVYÖN/SUOJAKYPÄRÄN KÄYTTÖ	3 turvavyötä ei asennettu 4 ei käyttänyt	45 AJAMINEN LIIKENNEVALOISSA	1 vihreä valo 2 muu valo
46 VALOJEN KÄYTTÖ	1 kaukovalot 2 lähivalot 3 seisontavalot 4 ei käyttänyt	47 AJONEUVON RENGASTUS	1 laillinen 2 lain vastainen
40 OSALLINEN NO	41 KULJETTAJA 1 ei loukkaantunut 2 loukkaantui 3 kuoli	42 JOS KUOLI. PVM	43 MUKANA OLLEIDEN MATKUSTAJIEN LKM
44 KULJETTAJAN TURVAVYÖN/SUOJAKYPÄRÄN KÄYTTÖ	3 turvavyötä ei asennettu 4 ei käyttänyt	45 AJAMINEN LIIKENNEVALOISSA	1 vihreä valo 2 muu valo
46 VALOJEN KÄYTTÖ	1 kaukovalot 2 lähivalot 3 seisontavalot 4 ei käyttänyt	47 AJONEUVON RENGASTUS	1 laillinen 2 lain vastainen

OSALLISISTA LOUKKAANTUNEISTA TAI KUOLLEISTA JALANKULKIJOISTA

50 OSALLINEN NO	51 HAVAITTAVUUS 1 heijastin 2 valaisin 3 ei kumppaakaan 4 ei tiedetä	52 KULKU LIIKENNEVALOISSA 1 vihreä valo 2 muu valo	53 JOS KUOLI. PVM
50 OSALLINEN NO	51 HAVAITTAVUUS 1 heijastin 2 valaisin 3 ei kumppaakaan 4 ei tiedetä	52 KULKU LIIKENNEVALOISSA 1 vihreä valo 2 muu valo	53 JOS KUOLI. PVM
50 OSALLINEN NO	51 HAVAITTAVUUS 1 heijastin 2 valaisin 3 ei kumppaakaan 4 ei tiedetä	52 KULKU LIIKENNEVALOISSA 1 vihreä valo 2 muu valo	53 JOS KUOLI. PVM

OSALLISISSA AJONEUVOISSA LOUKKAANTUNEISTA TAI KUOLLEISTA MATKUSTAJISTA (lukuunottamatta kuljettajia)

60 AJONEUVOSSA NO	61 HENKILÖTUNNUS	62 MATKUSTAJAN SIJAINTI 1 etupenkillä 2 muualla	63 TURVAVYÖ/SUOJAKYPÄRÄ 1 käytti 2 ei	64 JOS KUOLI. PVM
60 AJONEUVOSSA NO	61 HENKILÖTUNNUS	62 MATKUSTAJAN SIJAINTI 1 etupenkillä 2 muualla	63 TURVAVYÖ/SUOJAKYPÄRÄ 1 käytti 2 ei	64 JOS KUOLI. PVM
60 AJONEUVOSSA NO	61 HENKILÖTUNNUS	62 MATKUSTAJAN SIJAINTI 1 etupenkillä 2 muualla	63 TURVAVYÖ/SUOJAKYPÄRÄ 1 käytti 2 ei	64 JOS KUOLI. PVM
60 AJONEUVOSSA NO	61 HENKILÖTUNNUS	62 MATKUSTAJAN SIJAINTI 1 etupenkillä 2 muualla	63 TURVAVYÖ/SUOJAKYPÄRÄ 1 käytti 2 ei	64 JOS KUOLI. PVM
60 AJONEUVOSSA NO	61 HENKILÖTUNNUS	62 MATKUSTAJAN SIJAINTI 1 etupenkillä 2 muualla	63 TURVAVYÖ/SUOJAKYPÄRÄ 1 käytti 2 ei	64 JOS KUOLI. PVM
60 AJONEUVOSSA NO	61 HENKILÖTUNNUS	62 MATKUSTAJAN SIJAINTI 1 etupenkillä 2 muualla	63 TURVAVYÖ/SUOJAKYPÄRÄ 1 käytti 2 ei	64 JOS KUOLI. PVM
60 AJONEUVOSSA NO	61 HENKILÖTUNNUS	62 MATKUSTAJAN SIJAINTI 1 etupenkillä 2 muualla	63 TURVAVYÖ/SUOJAKYPÄRÄ 1 käytti 2 ei	64 JOS KUOLI. PVM

LISÄTIETOJA (esim. tarkempia tietoja henkilövahingoista)



PL-PB 504
00101 Helsinki-Helsingfor

Virkalähetys
Tjänsteförsändelse

Tieliikenneonnettomuudet

Vägtrafikolyckor
Road Accidents Finland
1987



Poliisin tietoon tulleet tieliikenteen onnettomuudet sekä niissä kuolleet ja loukkaantuneet.

Aikasarjoja onnettomuuksista 1931—87.

Kansainvälisiä vertailutietoja onnettomuuksissa kuolleista ja loukkaantuneista eri maissa sekä kuolleitten määrän suhde väestöön ja autoistumiseen.

Julkaisujen myynti:

Tilastokeskus
PL 504
00101 Helsinki
Puh. (90) 173 41

Försäljning:

Statistikcentralen
PB 504
00101 Helsingfor
Tel. (90) 173 41

Hinta — Pris

50 mk

ISSN 0784-8358
= Liikenne
ISSN 0785-6245