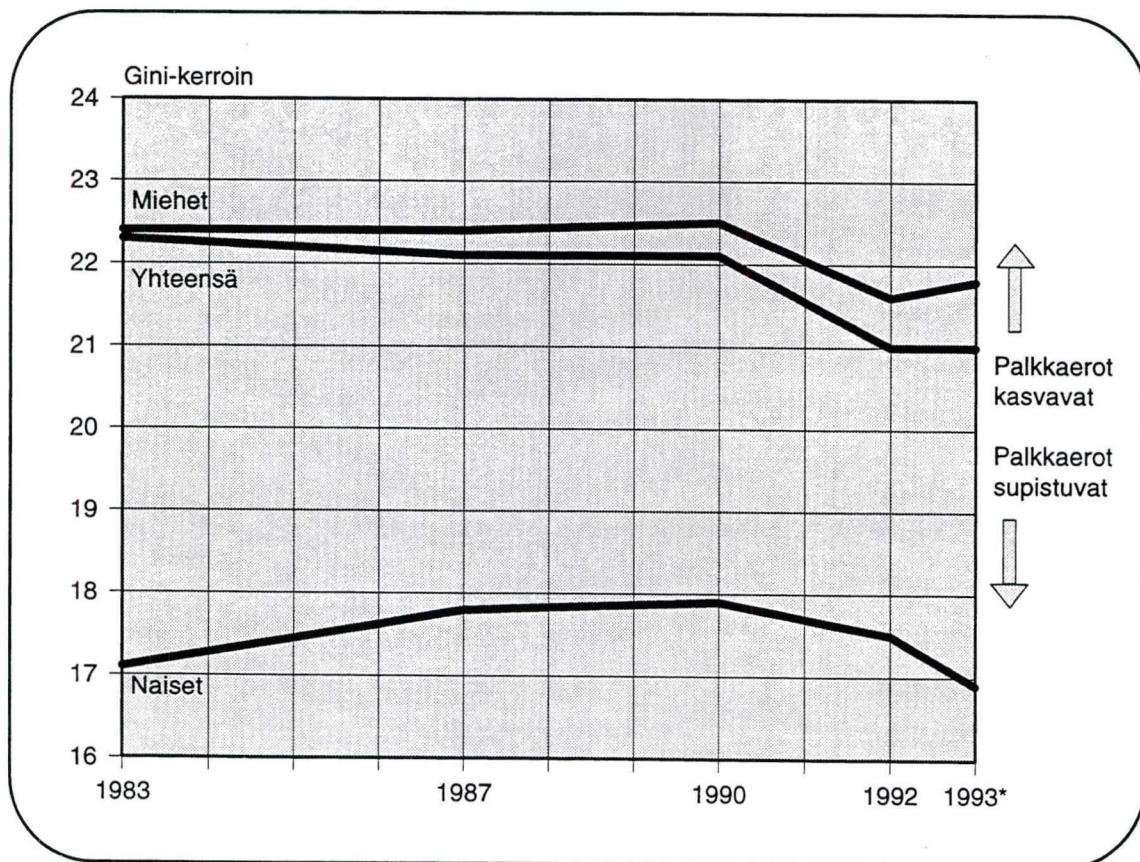


# Tulonjaon ennakkotilasto 1993

Alustavia tietoja tulonjaon kehityksestä

16.12.1994



**Palkansaajien vuosipalkkaerot Gini-kertoimella mitattuna vuosina 1983–1993\***  
Kokopäivätyö, 12 kk

# Kotitalouksien välisen tulonjaon kehitys 1993, ennakkotietoja

Kotitaloudet saivat palkkatuloja vuonna 1993 peräti 7 prosenttia eli 15 miljardia markkaa vähemmän kuin vuonna 1992. Sosiaalietuudet korvasivat kuitenkin hyvin ansiotulojen alenemisen. Esimerkiksi työttömyyspäivärahoja kotitaloudet saivat samalla aikavälillä runsaan kolmanneksen eli 5,6 miljardia markkaa enemmän. Siten kotitalouksien saamien bruttotulojen määrä oli vuonna 1993 nimellisesti vain prosentin alhaisempi kuin vuonna 1992.

Kotitalouksien käytettävissä olevien tulojen aleneminen jatkui odotetusti myös vuonna 1993, joskaan se ei ollut yhtä voimakasta kuin vuonna 1992. Nimellisesti kotitalouksien käytettävissä olevat tulot olivat viime vuonna noin prosentin alhaisemmat kuin vuonna 1992.

Sen sijaan tulojen jakautumassa näyttää tapahtuneen jonkin verran epätasaistumista. Asetelmassa 1 on esitetty desiiliryhmien tulo-osuudet vuosina 1986–93. Asetelmasta voidaan havaita, että etenkin ylimpien desiilien tulo-osuudet ovat jonkin verran kasvaneet. Toisin sanoen tuloerot näyttäisivät olevan näin mitattuna kasvussa. *Niin asetelmassa 1 kuin muuallakin tässä julkaisussa esitettävät vuotta 1993 koskevat tiedot perustuvat tulonjakotilaston ennakkolliseen aineistoon, joten niihin on syytä suhtautua tietyllä varauksella.* Lopullinen vuoden 1993 tulonjakoaineisto valmistuu keväällä 1995.

Tulomuutoksiin ja eri väestöryhmien välisiin tulosuhteisiin ovat vaikuttaneet monet tekijät:

– Työttömyyden ja etenkin pitkäaikaistyöttömyyden kasvu: Yhä useampi palkansaaja on joutunut työttömäksi, jolloin heidän tulonsa ovat selvästi alentuneet työttömyysturvasta huolimatta.

– Työttömyyden pitkittyessä yhä useampi työtön on pudonnut ansiosidonnaiselta työttömyyspäivärahalta peruspäivärahalle.

– Yhä useampi koulunsa päättäneistä nuorista on päässyt karensiajan umpeuduttua työttömyysturvan piiriin.

– Maatalousyrittäjätalouksien tulokehitykseen on vaikuttanut se, ettei kohtuullisen hyvää satoa ole saatu myydyksi. Sato on jäänyt viljelijöiden omiin varastoihin makaamaan.

– Eläketuloa saavat henkilöt ovat joutuneet maksamaan korotettuja kansaneläke- ja sairausvakuutusmaksuja.

– Vuonna 1993 voimaantullut pääomaverouudistus on mahdollisesti vaikuttanut käytettävissä oleviin tuloihin. Etenkin yrittäjät näyttävät hyötyneen pääomaverouudistuksesta.

– Vuonna 1993 voimaantullut kiinteistövero on selvästi ankarampi maksu kuin sitä aikaisemmin vastanneet veronluontoiset maksut (esim. katumaksu).

– Yleisen korkotason aleneminen ja asuntolainakanan pienentyminen on alentanut kotitalouksien asun-

**Asetelma 1.**  
Desiiliryhmien tulo-osuudet vuosina 1986–1993\*

Desiiliryhmä	Tulo-osuus, %								
	1986	1987	1988	1989	1990	1991	1992	1993*	
I .....	5,0	4,9	4,9	4,9	5,0	4,9	5,1	5,0	
II .....	6,7	6,6	6,5	6,5	6,5	6,6	6,7	6,6	
III .....	7,5	7,5	7,4	7,4	7,4	7,4	7,5	7,4	
IV .....	8,3	8,3	8,2	8,2	8,1	8,2	8,2	8,1	
V .....	9,1	9,0	8,9	9,0	8,9	9,0	8,9	8,8	
VI .....	9,9	9,8	9,8	9,8	9,8	9,8	9,8	9,6	
VII .....	10,7	10,8	10,7	10,7	10,7	10,7	10,7	10,6	
VIII .....	11,8	11,9	11,8	11,8	11,8	11,8	11,8	11,7	
IX .....	13,3	13,4	13,4	13,4	13,5	13,4	13,3	13,5	
X .....	17,8	17,8	18,4	18,3	18,3	18,3	18,3	18,7	
Yhteensä .....	100,0	100,0	100,0	100,0	100,0	100,0	100,0	100,0	

Desiiliryhmät on muodostettu kotitalouden kulutusyksikköä (ns. OECD-kulutusyksiköt) kohti lasketun käytettävissä olevan tulon mukaan. Jokaista kotitaloutta on painotettu henkilölukunsa mukaan. Vuoden 1993 tulo-osuudet on arvioitu ennakoaineistolla lasketujen tulo-osuuksien perusteella.

\* Ennakkotieto

tolainoista maksamien korkojen määrää. Kotitalouksi-  
en maksamat asuntolainojen korkomenot ovat supistu-  
neet yli viidenneksen vuonna 1993 edelliseen vuoteen

verratuna, mikä on osaltaan vaikuttanut positiivisesti  
asuntovelkaisten kotitalouksien käytettävissä olevan  
tulon kehitykseen.

## Asuntolainojen korkomenojen pienentyminen hidasti käytettävissä olevien tulojen laskua

Eri ikäluokkien tulokehityksestä saa hienojakoisem-  
man kuvan asetelmasta 2, jossa on esitetty kotitalouk-  
sien keskimääräisten tulojen (kotitalouden OECD-ku-  
lutusyksikköä kohden) muutos 1992–93 kotitalouden  
elinvaiheen mukaan. Asetelmasta tulee selvästi esiin  
erot ikäluokkien välisessä tulokehityksessä vuonna  
1993.

Kotitalouksien **tuotannontekijätulot** alenivat vuonna  
1993 nimellisesti runsaalla 7 prosentilla, mikä johtuu  
työttömyyden kasvusta. Toisaalta asuntolainojen kor-  
komenojen aleneminen vaikutti tuotannontekijätulojen  
kehitykseen korottavasti. Ilman em. korkovaikutusta  
tuotannontekijätulot olisivat alentuneet lähes kym-  
menyksen.

Tulot alenivat lähes poikkeuksetta kaikilla kotitalouk-  
silla. Eniten tulot alenivat lapsettomien parien ikäryh-  
mässä 55–64 vuotta, peräti 14 prosenttia sekä alle 34-  
vuotiaiden ikäryhmässä, 10 prosenttia. Asetelmassa 2  
havaittava yksinhuoltajien hyvä tulojen kehitys selit-

tyykin lähes täysin edellä mainitusta asuntolainojen  
korkovaikutuksesta.

**Bruttotulot** muodostuvat tuotannontekijätuloista ja  
saaduista tulonsiirroista. Kotitalouksien keskimääräi-  
set bruttotulot alenivat vajaat 2 prosenttia, mikä osoit-  
taa sen, että tulonsiirrot korvasivat vielä varsin hyvin  
tuotannontekijätulojen alentumisen.

Kotitalouksien keskimääräiset **käytettävissä olevat  
tulot** olivat vuonna 1993 nimellisesti prosentin alem-  
mat kuin vuonna 1992. Jos edellä kuvattu asunto-  
lainojen korkovaikutus jätettäisiin huomiotta, käytettä-  
vissä olevat tulot olisivat 2,5 prosenttia alhaisemmat.  
Asetelmassa havaittavan alle 34-vuotiaiden yk-  
sinasuvien ja yksinhuoltajien yli 3 prosentin käytettä-  
vissä olevien tulojen kasvun selittää täysin asunto-  
lainojen korkomenojen alentuminen.

Eläkeläistaloudet selviytyivät ensimmäisistä lamavuo-  
sista muihin ryhmiin verrattuna suhteellisesti pienim-

### Asetelma 2.

Kotitalouksien tulojen muutos elinvaiheen mukaan vuosina 1992 ja 1993 (%), ennakkotieto

Kotitalouden elinvaihe	Tuotannontekijätulot/ OECD-kulutussyksikkö	Bruttotulot/ OECD-kulutussyksikkö	Käytettävissä olevat tulot/ OECD-kulutussyksikkö
Yhden hengen taloudet, ikä:			
– 34 vuotta .....	-5,8	1,9	3,7
35 – 54 vuotta .....	-8,9	-3,6	-1,0
55 – 64 vuotta .....	-4,5	3,9	3,8
65 vuotta – .....	-4,2	-0,4	-1,8
Yksinhuoltajataloudet .....	3,4	3,4	3,1
Lapsettomat parit, viitehenkilön ikä:			
– 34 vuotta .....	-10,3	-4,7	-2,0
35 – 54 vuotta .....	0,4	1,8	0,5
55 – 64 vuotta .....	-14,2	-4,8	-3,7
65 vuotta – .....	0,5	0,2	-1,2
Parit, joilla lapsia:			
Kaikki lapset alle 7-vuotiaita .....	-4,5	-1,5	-0,3
Nuorin lapsi alle 7-vuotias .....	-4,1	-2,6	-1,7
Nuorin lapsi 7 – 12-vuotias .....	-6,1	-2,7	-1,4
Nuorin lapsi 13 – 17-vuotias .....	0,3	1,8	2,1
Muut kotitaloudet .....	-9,9	-3,7	-2,9
Kaikki kotitaloudet .....	-7,3	-1,7	-0,9

Kotitalouksia on muutosprosentteja laskettaessa painotettu niiden henkilöluvulla. Tulokäsittelenä on ennakkoaineiston mukainen tulo kulutussyksikköä kohti (ns. OECD-kulu-  
tussyksiköt). Ryhmään "muut taloudet" on luokiteltu mm. taloudet, joissa on yli 18-vuotiaita "lapsia". Elinvaiheluokitus on muodostettu kummallekin tilastovuodelle erikseen.  
Tuotannontekijätulot koostuvat kotitalouksien saamista palkka-, yrittäjä- ja omaisuustuloista. Kun tuotannontekijätuloihin lisätään kotitalouksien saamat tulonsiirrot (eläkkeet,  
työttömyyskorvaukset, lapsilisät jne.), saadaan bruttotulot. Kun bruttotuloista vähennetään maksetut välittömät verot ja vakuutetun sosiaaliturvamaksut sekä muut maksetut  
tulonsiirrot, saadaan käytettävissä olevat tulot.

min menetyksin. Vuoden 1993 ennakkolliset tulokset kuitenkin osoittavat, että laman pitkittyessä myös iäkäämpien kotitalouksien asemassa on tapahtunut selvää heikkenemistä. Asetelmasta 2 voidaan mm. havaita, että eläkeikää lähestyvien lapsettomien parien

(viitehenkilön ikä 55–64 vuotta) käytettävissä olevat tulot olivat vuonna 1993 lähes 4 prosenttia alemmat kuin vuonna 1992. Myös yksinasuvat yli 65-vuotiaat eläkeikäiset ovat menettäneet käytettävissä olevista tuloistaan noin 2 prosenttia (ks. myös asetelma 4).

## Etelä-Suomen maatalousyrittäjien tulot alenivat eniten...

Asetelmissa 3 ja 4 on esitetty ennakkotietoja kotitalouksien tulojen muutoksista sosioekonomisissa pääryhmissä kolmesta näkökulmasta. Asetelmassa 3 esitetään tulojen muutokset sekä poikkileikkaustarkastelun mukaisesti laskettuna että vuoden 1992 sosioekonomisen ryhmän mukaan (tarkasteluasetelman merkityksestä katso s. 13).

Lisäksi asetelmassa 4 esitetään käytettävissä olevien tulojen muutos alueittain sosioekonomisen ryhmän mukaan siten, että muutosvertailussa on mukana vain ne kotitaloudet, joiden sosioekonominen pääryhmä on pysynyt samana sekä vuonna 1992 että 1993. Toisin sanoen tässä asetelmassa pyritään eliminoimaan ns. rakennetekijöiden vaikutusta pois. Kaikki kolme näkökulmaa antavat hieman eri tuloksen sosioekonomisten ryhmien tulokehityksestä, mutta eri näkökulmat huomioiden kunkin asetelman antama tulos on ymmärrettävä ja looginen.

Asetelmista 3 ja 4 erottuu maatalousyrittäjätalouksien tulojen selvä alentuminen riippumatta siitä, mistä nä-

kökulmasta tulomuutosta tarkastelee. Poikkileikkaustarkastelussa (asetelma 3 A) maatalousyrittäjätalouksien käytettävissä olevat tulot alenivat lähes 2 prosentilla. Vuoden 1992 sosioekonomisen ryhmän mukaan tarkasteltaessa (asetelma 3 B) maatalousyrittäjien tulot alenivat nimellisesti runsaat 5 prosenttia, mikä on samaa luokkaa asetelmassa 4 havaittavan tulomuutoksen kanssa.

Alueellisesti tulokehitystä (asetelma 4) tarkasteltaessa voidaan havaita, että Etelä-Suomen maanviljelijöiden käytettävissä olevat tulot alenivat selvästi, eli runsaan kymmenyksen. Poikkeuksen maatalousyrittäjätalouksien yleisestä tulokehityksestä muodostaa Vaasan ja Keski-Suomen läänien muodostama alue (Keski-Suomi). Kyseisellä alueella maatalousyrittäjätalouksien tulokehitys oli selvästi positiivinen (noin 4 %), mikä kuitenkin saattaa ainakin osittain selittyä sillä, että alueen maatalousyrittäjätalouksien taloudellinen toiminta pitää sisällään muutakin yritystoimintaa. Muu yrittäjätöimintähan on jossain määrin elpynyt vuonna 1993.

**Asetelma 3.**  
Kotitalouksien tulojen muutos (%) sosioekonomisen ryhmän mukaan vuosina 1992 ja 1993

	Tuotannontekijätulot/ OECD-kulutussyksikkö	Bruttotulot/ OECD-kulutussyksikkö	Käytettävissä olevat tulot/ OECD-kulutussyksikkö
<b>A. Sosioekonominen ryhmä 1992/1993</b>			
Maatalousyrittäjät .....	-10,7	-3,9	-1,8
Muut yrittäjät .....	-4,3	-0,7	3,3
Ylemmät toimihenkilöt .....	-1,4	0,5	1,2
Alemmat toimihenkilöt .....	-2,1	-0,4	-0,0
Työntekijät .....	-2,5	-0,4	0,6
Eläkeläiset .....	-7,8	0,2	-1,2
Muut ammatissa toimimattomat .....	9,2	7,7	6,8
Yhteensä .....	-7,3	-1,7	-0,9
<b>B. Sosioekonominen ryhmä 1992</b>			
Maatalousyrittäjät .....	-17,6	-8,8	-5,2
Muut yrittäjät .....	-10,9	-7,6	-1,4
Ylemmät toimihenkilöt .....	-6,0	-1,6	-0,5
Alemmat toimihenkilöt .....	-6,2	-1,3	-0,6
Työntekijät .....	-10,5	-2,3	-1,3
Eläkeläiset .....	-9,7	-1,4	-2,4
Muut ammatissa toimimattomat .....	31,3	8,9	7,5
Yhteensä .....	-7,3	-1,7	-0,9

Kotitalouksia on muutosprosentteja laskettaessa painotettu niiden henkilöluvulla. Tulokäsitteenä on ennakoaineiston mukainen tulo kulutussyksikköä kohti (ns. OECD-kulutussyksiköt). Kotitalous luokitellaan viitehenkilön sosioekonomisen aseman mukaan. Poikkileikkaustarkastelussa voi kotitalouden viitehenkilö muuttua edellisestä vuodesta. Vuoden 1993 sosioekonominen asema on ennakkollinen.

**Asetelma 4.**  
**Kotitalouksien tulojen muutos<sup>1</sup> alueittain sosioekonomisen ryhmän mukaan vuosina 1992–1993.**

Kotitalouden sosioekonominen ryhmä	Pääkaupunki-seutu	Muu Etelä-Suomi	Itä-Suomi	Keski-Suomi	Pohjois-Suomi	Koko maa
<b>Tuotannontekijätulot/ OECD-kulutussyksikkö</b>						
Maatalousyrittäjät . . . . .	..	-22,9	-12,6	7,7	-7,9	-13,3
Muut yrittäjät . . . . .	17,5	-1,5	-11,8	-0,6	-27,8	0,8
Ylemmät toimihenkilöt . . . . .	4,3	-1,5	0,7	-2,6	-0,1	1,1
Alemmat toimihenkilöt . . . . .	1,5	-0,5	-0,6	-3,6	-2,3	-0,6
Työntekijät . . . . .	-2,5	-1,2	-4,8	-0,2	-4,6	-2,0
Eläkeläiset . . . . .	-6,3	-8,9	-11,0	-13,7	-17,2	-10,0
Muut kotitaloudet . . . . .	5,1	-14,3	4,2	-6,4	-18,9	-6,2
<b>Kotitaloudet yhteensä . . . . .</b>	<b>-4,3</b>	<b>-8,0</b>	<b>-9,8</b>	<b>-9,4</b>	<b>-9,3</b>	<b>-7,3</b>
<b>Bruttotulot/ OECD-kulutussyksikkö</b>						
Maatalousyrittäjät . . . . .	..	-15,6	-8,6	6,5	-2,8	-8,2
Muut yrittäjät . . . . .	15,6	-0,9	-7,3	-2,7	-24,5	1,0
Ylemmät toimihenkilöt . . . . .	5,1	0,4	3,3	0,2	0,3	2,5
Alemmat toimihenkilöt . . . . .	2,7	1,7	0,6	-1,8	-0,6	1,2
Työntekijät . . . . .	-0,3	2,2	-2,6	0,6	0,2	0,9
Eläkeläiset . . . . .	-0,9	-0,9	0,2	-0,2	-0,8	-0,7
Muut kotitaloudet . . . . .	8,2	0,5	8,8	10,2	-1,0	4,5
<b>Kotitaloudet yhteensä . . . . .</b>	<b>-1,0</b>	<b>-1,7</b>	<b>-1,7</b>	<b>-3,6</b>	<b>-2,9</b>	<b>-1,7</b>
<b>Käytettävissä olevat tulot/ OECD-kulutussyksikkö</b>						
Maatalousyrittäjät . . . . .	..	-11,7	-4,6	3,9	-1,1	-5,8
Muut yrittäjät . . . . .	20,6	2,5	-3,5	0,3	-13,5	5,2
Ylemmät toimihenkilöt . . . . .	4,9	0,2	5,4	-0,3	-0,3	2,4
Alemmat toimihenkilöt . . . . .	2,0	1,5	0,3	-0,7	-0,1	1,0
Työntekijät . . . . .	-0,4	3,0	-2,9	0,5	0,5	1,3
Eläkeläiset . . . . .	-3,2	-1,6	-0,9	-0,6	-2,4	-1,8
Muut kotitaloudet . . . . .	9,0	0,6	8,5	10,9	-1,3	4,7
<b>Kotitaloudet yhteensä . . . . .</b>	<b>-0,2</b>	<b>-0,7</b>	<b>-0,8</b>	<b>-2,4</b>	<b>-2,4</b>	<b>-0,9</b>

1 Muutos kuvaa niiden kotitalouksien tulojen muutosta, joiden sosioekonominen asema on pysynyt samana vuosina 1992 ja 1993. Kotitaloudet yhteensä kuvaa kaikkien kotitalouksien, siis myös niiden, joiden sosioekonominen ryhmä on vaihtunut, tulomuutosta.

Pääkaupunkiseutu: Helsinki, Espoo, Vantaa, Kauniainen  
 Muu Etelä-Suomi: Muu Uusimaa, Turun ja Porin, Hämeen ja Kymen läänit ja Ahvenanmaan maakunta  
 Itä-Suomi: Mikkelin, Kuopion ja Pohjois-Karjalan läänit  
 Keski-Suomi: Keski-Suomen ja Vaasan läänit  
 Pohjois-Suomi: Oulun ja Lapin läänit

**... mutta Etelä-Suomen muut yrittäjät ovat jo päässeet syvimmän laman yli**

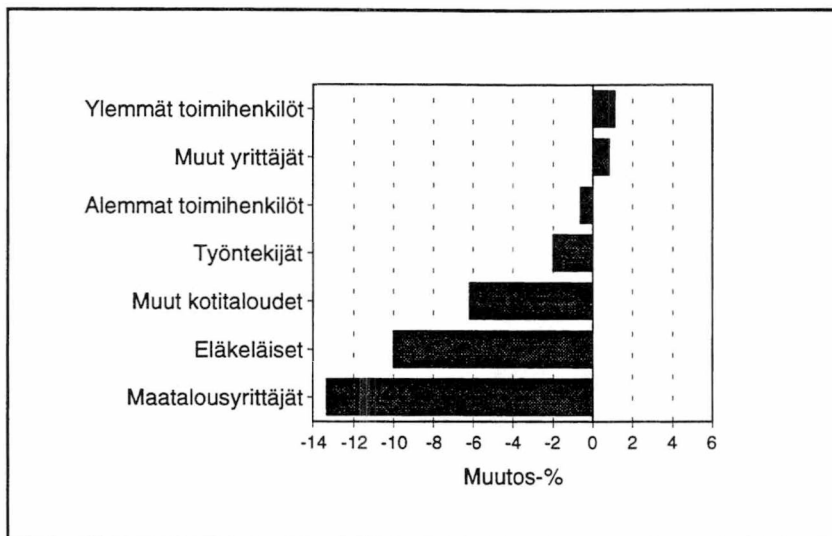
Muiden yrittäjien tulokehitys on ollut maatalousyrittäjiin nähden päinvastainen. Asetelmassa 4 havaittava muiden yrittäjien käytettävissä olevien tulojen kasvu (5 %) on korkea. Etenkin pääkaupunkiseudun yrittäjien käytettävissä olevien tulojen kasvu neljänneksellä on ollut ennakkoaineiston valossa huima. Kun pääkaupunkiseudun yrittäjätalouksien tuotannontekijätulotkin ovat kasvaneet runsaalla 14 prosentilla, voidaan sanoa pääkaupunkiseudun yrittäjätalouksien päässeen jo vuonna 1993 pahimman laman yli.

Asetelmasta 4 voidaan havaita yrittäjätalouksien bruttotulojen kasvaneen vuonna 1993 prosentilla. Kuitenkin niiden käytettävissä olevat tulot kasvoivat runsaalla 5 prosentilla. Näin pääomaverouudistus näyttää suosineen yrittäjätalouksia. Kuitenkin erityisesti tähän on syytä asetettaa ennakkoaineiston luotettavuuteen liittyvä varaus. Toisin sanoen vuoden 1993 lopullinen veroaineisto tulee osoittamaan, onko edellä kuvattu tulokehitys yrittäjätalouksien kohdalla todellista.

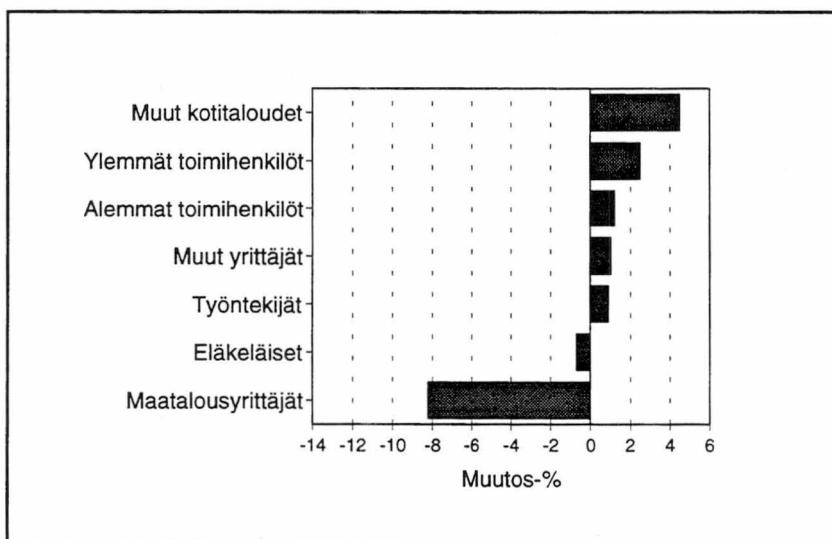
Kuvio 1.

Kotitalouksien tulojen muutos sosioekonomisen ryhmän mukaan vuosina 1992–1993.

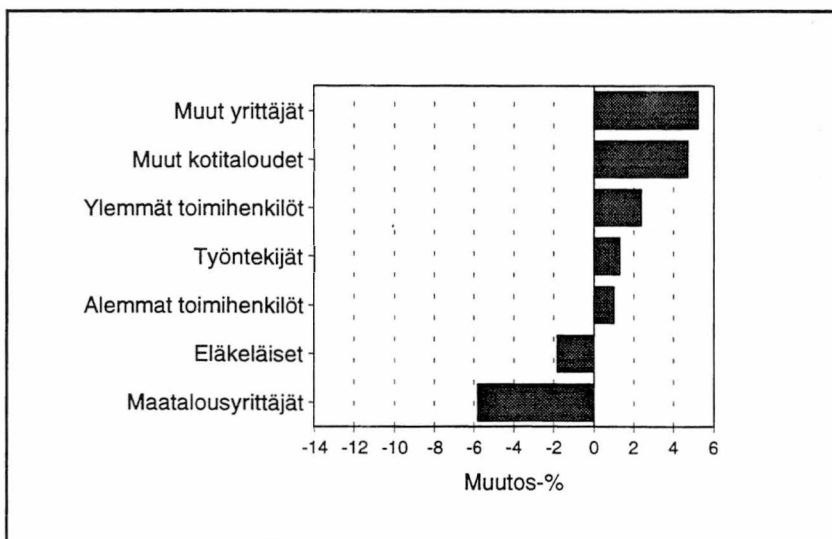
Muutos kuvaa niiden kotitalouksien tulojen muutosta, joiden sosioekonominen asema on pysynyt samana vuosina 1992 ja 1993.



Tuotannontekijätulot/  
OECD-kulutussyksikkö



Bruttotulot/  
OECD-kulutussyksikkö



Käytettävissä olevat tulot/  
OECD-kulutussyksikkö

Vastaavasti verotuksen kiristyminen eläkeläisten kohdalla mm. kansaneläke- ja sairausvakuutusmaksujen muodossa heikentää selvästi eläkeläistalouksien tulokehitystä. Bruttotuloilla mitaten eläkeläistalouksien tulot ovat pysyneet vuoden 1992 tasolla, mutta käytävissä olevat tulot ovat laskeneet pari prosenttia.

Työttömät ja opiskelijataloudet sijoittuvat ryhmään "Muut ammatissa toimimattomat". Ryhmän tulojen voimakas kasvu johtuu merkittävältä osin ryhmän rakenteen muutoksesta. Esimerkiksi vuoden 1993 so-

sioekonomisen ryhmän mukaan tarkasteltaessa tulojen kasvu johtuu siitä, että - joukkotyöttömyyden vallitesakin - osa ryhmään kuuluvista onnistui työllistämään itsensä.

Kaikki kotitaloudet huomioiden Keski- ja Pohjois-Suomen kotitalouksien käytävissä olevat tulot alenivat eniten, eli noin 2,5 prosenttia. Etelä-Suomen kotitalouksien tulojen aleneminen on ollut vähäisempää. Pääkaupunkiseudun kotitalouksien tulot pysyivät kutakuinkin vuoden 1992 tasolla.

## Palkansaajan vuosipalkka keskimäärin 131 000 markkaa

Suomessa oli vuonna 1993 noin 1 190 000 koko vuoden kokopäiväisesti työskennellyttä palkansaajaa, mikä on 100 000 palkansaajaa vähemmän kuin vuonna 1992. Kolmen viimeisen vuoden aikana (1990-93) kokopäiväisten palkansaajien määrä on vähentynyt noin 400 000 henkilöllä.

Kokopäiväisten palkansaajien keskimääräinen vuosipalkka oli vuonna 1993 noin 131 000 markkaa (taulukko 1). Miehet saivat palkkatuloja keskimäärin 148 000 markkaa ja naiset 113 000 markkaa. Johtotehtävissä toimivien ylempien toimihenkilöiden keskimääräinen vuosipalkka oli 234 000 markkaa: miesjohtajilla keskimäärin 248 000 markkaa ja naisjohtajilla 183 000 markkaa. Alhaisimmat vuosipalkat oli palvelu- ja jakelutyöntekijöillä, 105 000 markkaa: ryhmän naiset saivat palkkatuloja keskimäärin 92 000 markkaa.

Yksityisen yrityssektorin kokopäiväisten palkansaajien palkkatulot olivat vuonna 1993 keskimäärin 133 000 markkaa (taulukko 2). Julkisen sektorin (kunnat ja valtio) palkansaajien keskimääräinen vuosipalkka oli selvästi tätä alhaisempi, eli 127 000 markkaa.

Toimialoittain tarkasteltuna korkeimmat keskimääräiset palkkatulot vuonna 1993 oli rahoitus- ja vakuutus-toiminnan palkansaajilla, 153 000 markkaa, ja alhaisimmat maa- ja metsätaloudessa työskentelevillä palkansaajilla, 100 000 markkaa (taulukko 3). Sukupuolen mukaan tarkasteltuna korkeimmat palkat olivat miehillä rahoitus- ja vakuutus-toiminnassa, 208 000 markkaa. Alhaisimmat vuosipalkat oli maa- ja metsätaloudessa toimivilla naisilla, 92 000 markkaa.

## Palkansaajien vuosipalkat alenivat reaalisesti

Taulukoissa 1 - 3 on esitetty vuosipalkkojen muutokset kahdella tavalla - poikkileikkaus- ja paneelimuutoksena. Poikkileikkausmuutos on laskettu kahdesta erillisestä poikkileikkausaineistosta, jolloin muutosestimaatti kuvaa ainoastaan keskipalkan muutosta kahden ajankohdan välillä. Keskipalkan muutokseen vaikuttavat mm. rakennetekijät (esim. työttömyyden kasvu ko. ryhmässä) tai keskivirhe (ks. enemmän sivu 13), jolloin poikkileikkausmuutos ei välttämättä kerro todellista palkkamutosta.

Sen sijaan paneelimuutos kuvaa tutkimusaineistossa kahtena perättäisenä vuonna mukana olleiden samojen palkansaajien tulokehitystä. Tässä tapauksessa sekä vuoden 1992 että vuoden 1993 aineiston muodostavat samat henkilöt. Lisäksi erilaisilla rajauksilla on pyritty eliminoimaan rakenne ym. tekijöiden vaikutus. Paneelitulomuutos kuvaakin paremmin palkansaajien todellista tulomuutosta.

Kokopäiväisten palkansaajien vuosipalkat olivat vuonna 1993 nimellisesti keskimäärin 1,2 prosenttia korkeampia kuin vuonna 1992. Siten inflaatio huomi-

oiden palkansaajien palkat supistuivat selvästi. Miesten keskipalkat kasvoivat 1,4 prosenttia, mutta naisten palkat eivät juuri nousseet.

Johtotehtävissä toimivien ylempien toimihenkilöiden vuosipalkat kasvoivat eniten vuonna 1993, eli 2,4 prosenttia. Etenkin ylempien miesjohtajien palkat nousivat selvästi, eli runsaat 3 prosenttia. Sen sijaan ryhmässä "muut ylemmät toimihenkilöt" vuosipalkat supistuivat nimellisestikin selvästi. Taulukossa 2 voidaan havaita, että yksityisten yritysten ylempien johtajien vuosipalkat kasvoivat lähes 3 prosenttia. Sen sijaan julkisella puolella ylempien johtajien palkat alenivat. Kaikkein heikointa palkkakehitys oli ryhmällä "muut alemmat toimihenkilöt", joiden palkat alenivat noin 2 prosentilla.

Taulukossa 3 esitettävät toimialoittaiset vuosipalkkamutokset osoittavat, että selvästi paras vuosipalkkakehitys oli puu- ja paperiteollisuudessa (+ 4,5 %) sekä metalliteollisuudessa (+3,0). Heikoimmin tässä tarkastelussa selvisivät julkisen sektorin toimialat, joissa vuosipalkat nimellisestikin alentuivat.

**TAULUKKO 1.**
**Kokopäiväisten palkansaajien vuosipalkat sosioekonomisen aseman ja sukupuolen mukaan vuonna 1993**

Palkansaajan sosioekonominen ryhmä	Henkilöitä		Vuosipalkka 1 000 mk	Vuosipalkan suhteellinen keskivirhe, %	Vuosipalkan muutos.1992-93, %	
	Otos	Perusjoukko 1 000 kpl			Poikkileikkaus	Paneeli
<b>Johtotehtävissä toimivat ylemmät toimihenkilöt</b>	<b>431</b>	<b>62,6</b>	<b>234,0</b>	<b>2,3</b>	<b>0,2</b>	<b>2,4</b>
Miehet	350	49,0	248,3	2,6	0,4	3,3
Naiset	81	13,6	182,3	3,0	1,2	-2,2
<b>Suunnittelu-, tutkimus- ja opetustehtävissä toimivat ylemmät toimihenkilöt</b>	<b>718</b>	<b>128,5</b>	<b>171,6</b>	<b>1,2</b>	<b>-0,9</b>	<b>-0,6</b>
Miehet	417	76,2	181,7	1,5	-1,5	-0,5
Naiset	301	52,3	157,0	1,7	-1,0	-0,8
<b>Muut ylemmät toimihenkilöt</b>	<b>510</b>	<b>88,6</b>	<b>186,6</b>	<b>2,0</b>	<b>4,7</b>	<b>-1,7</b>
Miehet	264	44,8	212,9	2,8	0,2	-0,2
Naiset	246	43,8	159,7	2,6	6,8	-4,0
<b>Työnjohtotehtävissä toimivat alemmat toimihenkilöt</b>	<b>532</b>	<b>111,5</b>	<b>135,3</b>	<b>1,3</b>	<b>0,2</b>	<b>1,1</b>
Miehet	391	81,3	142,0	1,4	0,5	0,9
Naiset	141	30,2	117,3	1,7	1,4	1,9
<b>Itsenäistä toimistotyötä tekevät alemmat toimihenkilöt</b>	<b>821</b>	<b>172,4</b>	<b>108,7</b>	<b>1,1</b>	<b>2,9</b>	<b>1,4</b>
Miehet	173	38,2	132,0	2,9	9,1	1,1
Naiset	648	134,2	102,0	0,9	1,0	1,5
<b>Muut alemmat toimihenkilöt</b>	<b>966</b>	<b>207,3</b>	<b>108,1</b>	<b>0,7</b>	<b>-1,7</b>	<b>-1,0</b>
Miehet	138	32,5	123,0	2,0	-1,1	-2,5
Naiset	828	174,8	105,3	0,8	-1,5	-0,7
<b>Teollisuustyöntekijät</b>	<b>618</b>	<b>142,6</b>	<b>119,0</b>	<b>1,0</b>	<b>0,3</b>	<b>1,9</b>
Miehet	479	110,7	125,0	1,1	0,2	2,3
Naiset	139	31,9	97,6	1,8	3,1	0,3
<b>Palvelu- ja jakelutyöntekijät</b>	<b>664</b>	<b>153,8</b>	<b>104,6</b>	<b>1,0</b>	<b>0,9</b>	<b>-0,8</b>
Miehet	378	86,6	114,8	1,1	1,5	-1,5
Naiset	286	67,2	91,5	1,3	0,1	0,5
<b>Muut työntekijät</b>	<b>556</b>	<b>123,2</b>	<b>107,7</b>	<b>1,1</b>	<b>4,2</b>	<b>0,5</b>
Miehet	382	83,3	114,7	1,3	2,9	0,7
Naiset	174	39,9	93,2	1,2	1,1	0,1
<b>Yhteensä</b>	<b>5 816</b>	<b>1 190,7</b>	<b>130,8</b>	<b>0,6</b>	<b>1,2</b>	<b>0,3</b>
Miehet	2 972	602,6	148,4	0,9	1,4	0,6
Naiset	2 844	588,1	112,8	0,7	0,5	-0,3

**TAULUKKO 2.**
**Kokopäiväisten palkansaajien vuosipalkat sosioekonomisen aseman ja sektorin mukaan vuonna 1993**

Palkansaajan sosioekonominen ryhmä	Henkilöitä		Vuosipalkka 1 000 mk	Vuosipalkan suhteellinen keskivirhe, %	Vuosipalkan muutos 1992-93, %	
	Otos	Perusjoukko 1 000 kpl			Poikkileikkaus	Paneeli
<b>Johtotehtävissä toimivat ylemmät toimihenkilöt</b>	<b>431</b>	<b>62,6</b>	<b>234,0</b>	<b>2,3</b>	<b>0,2</b>	<b>2,4</b>
Julkinen sektori	54	6,6	242,3	4,4	4,4	-1,0
Yksityiset yritykset	320	48,7	230,4	2,8	-2,0	2,9
Muut	57	7,3	251,0	5,7	..	..
<b>Suunnittelu-, tutkimus- ja opetustehtävissä toimivat ylemmät toimihenkilöt</b>	<b>718</b>	<b>128,5</b>	<b>171,6</b>	<b>1,2</b>	<b>-0,9</b>	<b>-0,6</b>
Julkinen sektori	491	84,3	169,6	1,3	-0,8	-1,5
Yksityiset yritykset	163	31,5	178,0	2,6	1,7	-0,4
Muut	64	12,7	168,9	4,3	..	..
<b>Muut ylemmät toimihenkilöt</b>	<b>510</b>	<b>88,6</b>	<b>186,6</b>	<b>2,0</b>	<b>4,7</b>	<b>-1,7</b>
Julkinen sektori	243	43,0	173,4	3,1	4,9	-0,9
Yksityiset yritykset	215	36,3	205,6	3,0	6,6	-1,1
Muut	52	9,3	172,8	6,4	..	..
<b>Työnjohtotehtävissä toimivat alemmat toimihenkilöt</b>	<b>532</b>	<b>111,5</b>	<b>135,3</b>	<b>1,3</b>	<b>0,2</b>	<b>1,1</b>
Julkinen sektori	152	31,9	130,0	2,0	-3,4	-1,4
Yksityiset yritykset	301	62,4	136,4	1,7	1,8	1,4
Muut	79	17,2	141,3	3,3	..	..
<b>Itsenäistä toimistotyötä tekevät alemmat toimihenkilöt</b>	<b>821</b>	<b>172,4</b>	<b>108,7</b>	<b>1,1</b>	<b>2,9</b>	<b>1,4</b>
Julkinen sektori	194	38,5	101,0	1,3	-1,0	-0,6
Yksityiset yritykset	535	115,5	108,4	1,4	3,2	2,2
Muut	92	18,4	126,4	3,3	7,3	4,7
<b>Muut alemmat toimihenkilöt</b>	<b>966</b>	<b>207,4</b>	<b>108,1</b>	<b>0,7</b>	<b>-1,7</b>	<b>-1,0</b>
Julkinen sektori	656	144,2	105,9	0,8	-2,1	-2,5
Yksityiset yritykset	206	41,4	113,1	1,6	-0,4	0,6
Muut	104	21,8	112,9	2,7	-0,6	3,9
<b>Teollisuustyöntekijät</b>	<b>618</b>	<b>142,6</b>	<b>118,9</b>	<b>1,0</b>	<b>0,2</b>	<b>1,9</b>
Julkinen sektori	..	..	..	..	..	..
Yksityiset yritykset	542	125,2	115,7	1,1	-0,9	2,0
Muut	75	17,2	142,6	2,5	..	..
<b>Palvelu- ja jakelutyöntekijät</b>	<b>664</b>	<b>153,9</b>	<b>104,6</b>	<b>1,0</b>	<b>0,9</b>	<b>-0,8</b>
Julkinen sektori	203	44,3	98,3	1,5	-0,5	-1,2
Yksityiset yritykset	297	70,1	105,9	1,5	1,5	0,4
Muut	164	39,5	109,5	2,0	-1,1	-0,9
<b>Muut työntekijät</b>	<b>556</b>	<b>123,2</b>	<b>107,7</b>	<b>1,1</b>	<b>4,2</b>	<b>0,5</b>
Julkinen sektori	186	39,8	97,5	1,7	0,7	-0,3
Yksityiset yritykset	286	64,2	110,6	1,6	6,7	1,2
Muut	84	19,2	119,5	2,0	..	..
<b>Yhteensä</b>	<b>5 816</b>	<b>1 190,7</b>	<b>130,8</b>	<b>0,6</b>	<b>1,2</b>	<b>0,3</b>
Julkinen sektori	2 180	432,9	126,9	0,9	-0,7	-1,6
Yksityiset yritykset	2 865	595,3	132,7	0,9	2,8	1,3
Muut	771	162,5	134,5	1,5	-0,5	0,9

**TAULUKKO 3.**
**Kokopäiväisten palkansaajien vuosipalkat toimialan ja sukupuolen mukaan vuonna 1993**

Toimiala	Henkilöitä		Vuosipalkka 1 000 mk	Vuosipalkan suhteellinen keskivirhe, %	Vuosipalkan muutos 1992-93, %	
	Otos	Perusjoukko 1 000 klp			Poikkileikkaus	Paneeli
<b>Maa- ja metsätalous</b>	<b>98</b>	<b>21,1</b>	<b>100,0</b>	<b>3,3</b>	<b>-1,0</b>	<b>0,1</b>
Miehet	68	14,7	103,8	4,4	..	..
Naiset	30	6,4	91,5	2,2	..	..
<b>Puu- ja paperiteollisuus</b>	<b>223</b>	<b>48,5</b>	<b>143,8</b>	<b>2,9</b>	<b>3,6</b>	<b>4,5</b>
Miehet	186	39,6	151,6	3,2	3,9	4,6
Naiset	37	8,9	108,9	4,7	..	..
<b>Kone- ja metalliteollisuus</b>	<b>513</b>	<b>114,6</b>	<b>137,2</b>	<b>1,7</b>	<b>0,7</b>	<b>3,0</b>
Miehet	402	90,1	144,9	1,9	1,0	3,3
Naiset	111	24,5	109,1	2,8	4,9	1,3
<b>Muu teollisuus</b>	<b>575</b>	<b>116,0</b>	<b>128,7</b>	<b>1,9</b>	<b>2,7</b>	<b>0,6</b>
Miehet	331	65,8	144,1	2,4	0,1	-0,1
Naiset	244	50,2	108,6	2,2	5,0	2,0
<b>Energia- ja vesihuolto</b>	<b>96</b>	<b>19,6</b>	<b>145,7</b>	<b>4,7</b>	<b>5,0</b>	<b>1,1</b>
Miehet	84	17,3	152,1	4,9	4,8	0,8
Naiset	12	..	..	..	..	..
<b>Rakentaminen</b>	<b>213</b>	<b>42,5</b>	<b>127,9</b>	<b>2,5</b>	<b>-2,4</b>	<b>-2,2</b>
Miehet	191	38,1	129,8	2,7	-3,7	-2,2
Naiset	22	..	..	..	..	..
<b>Kauppa, majoitus- ja ravitsemis- toiminta</b>	<b>684</b>	<b>140,2</b>	<b>122,9</b>	<b>2,0</b>	<b>3,2</b>	<b>2,2</b>
Miehet	317	60,9	148,4	3,1	3,8	2,4
Naiset	367	79,3	103,3	1,6	2,2	2,1
<b>Kuljetus ja tietoliikenne</b>	<b>474</b>	<b>102,3</b>	<b>128,5</b>	<b>1,8</b>	<b>1,6</b>	<b>0,7</b>
Miehet	346	73,4	135,1	2,1	0,9	-0,2
Naiset	128	28,9	111,6	2,6	2,6	3,9
<b>Rahoitus ja vakuutustoiminta</b>	<b>281</b>	<b>54,3</b>	<b>152,6</b>	<b>3,3</b>	<b>3,8</b>	<b>1,0</b>
Miehet	86	16,1	207,6	6,6	4,4	1,2
Naiset	195	38,2	129,5	2,2	-0,2	0,9
<b>Muut palvelut</b>	<b>507</b>	<b>106,1</b>	<b>133,2</b>	<b>2,9</b>	<b>-2,1</b>	<b>-1,5</b>
Miehet	303	60,9	151,8	3,3	-4,0	-1,4
Naiset	204	45,1	108,0	2,4	-1,5	-1,7
<b>Koulutus ja tutkimus</b>	<b>574</b>	<b>102,3</b>	<b>152,2</b>	<b>1,6</b>	<b>-1,6</b>	<b>-0,6</b>
Miehet	212	36,8	179,6	2,4	-4,9	-0,3
Naiset	362	65,5	136,8	1,9	-2,8	-0,7
<b>Julkinen hallinto ja maanpuolustus</b>	<b>457</b>	<b>93,2</b>	<b>133,0</b>	<b>1,9</b>	<b>0,4</b>	<b>-1,0</b>
Miehet	255	51,8	151,1	2,4	3,8	-1,3
Naiset	202	41,4	110,4	2,1	-0,8	0,3
<b>Terveys- ja sosiaalipalvelut</b>	<b>923</b>	<b>189,1</b>	<b>115,7</b>	<b>1,4</b>	<b>0,4</b>	<b>-1,9</b>
Miehet	107	20,0	173,7	5,8	-0,2	-3,4
Naiset	816	169,1	108,8	1,0	0,1	-1,7
<b>Muut toimialat</b>	<b>198</b>	<b>40,8</b>	<b>125,6</b>	<b>2,9</b>	<b>-1,7</b>	<b>-3,5</b>
Miehet	84	17,1	138,0	4,8	-3,1	-0,8
Naiset	114	23,7	116,6	3,5	1,0	-5,6

## Sukupuolten väliset palkkaerot kasvussa

Asetelmassa 5 on kuvattu sukupuolten välisten palkkaerojen kehitystä aina 1980-luvulta vuoteen 1993. Asetelma kertoo sekä kaikkien palkansaajien että koko vuoden kokopäiväisessä palkkutyössä olleiden palkansaajien kohdalta sen, mikä oli naispalkansaajien keskimääräinen vuosipalkka miespalkansaajien keskipalkasta. Asetelmasta voidaan havaita, että palkkaerot

kasvoivat 1980-luvun lopun noususuhdanteessa, mutta erot supistuivat selvästi ensimmäisinä lamavuosina. Vuonna 1993 sukupuolten väliset palkkaerot ovat alkaneet uudelleen kasvaa, mikä johtuu edelläkin havaitusta miesvaltaisten alojen palkkojen nopeasta noususta.

### Asetelma 5.

Naispalkansaajien vuosipalkkojen osuus miespalkansaajien vuosipalkoista vuosina 1983–1993\*, %

	Naisten vuosipalkat miesten vuosipalkoista, %				
	1983	1987	1990	1992	1993*
Kaikki palkansaajat	67,4	71,3	72,0	76,1	75,8
Kokopäiväiset palkansaajat	70,9	73,4	74,5	76,8	76,0

## Palkansaajien palkkaerot kasvussa

Asetelmassa 6 on esitetty koko vuoden kokopäivätyössä olleiden palkansaajien desiilien tulo-osuudet vuosina 1992 ja 1993. Asetelmasta havaitaan, että laman jatkuessa kokopäiväisten palkansaajien palkkatuloerojen supistuminen päättyi vuonna 1993 (ks. myös kansikuva). Laman ensimmäisinä vuosinahan 1990-luvun alussa palkkaerot supistuivat selvästi.

Sukupuolen mukaan tarkasteltaessa havaitaan, että palkkaerot naispalkansaajien kesken supistuivat vuonna 1993 vielä selvästi, mutta miespalkansaajien välillä ne kääntyivät hienoiseen kasvuun. Tämä kehitys saattaa ainakin osittain kuvastaa sitä, että toisaalta matalapalkkaisia naisia on joutunut työttömäksi ja toisaalta miespalkansaajien palkat ovat selvästi nousseet.

### Asetelma 6.

Kokopäiväisten palkansaajien tulo-osuudet desiiliryhmittäin sekä Gini-kertoimien arvot<sup>1</sup> vuosina 1990, 1992 ja 1993\*. Desiilit on muodostettu bruttopalkkojen mukaan.

Desiili	Tulo-osuudet, %								
	Yhteensä			Miehet			Naiset		
	1990	1992	1993*	1990	1992	1993*	1990	1992	1993*
I .....	5,3	5,5	5,6	5,1	5,4	5,4	5,9	6,0	6,3
II .....	6,5	6,7	6,7	6,4	6,6	6,5	7,2	7,2	7,3
III .....	7,2	7,4	7,3	7,2	7,3	7,2	7,8	7,8	7,9
IV .....	7,8	7,9	7,9	7,8	7,8	7,9	8,3	8,4	8,3
V .....	8,5	8,6	8,5	8,4	8,5	8,5	8,9	8,9	8,8
VI .....	9,2	9,3	9,2	9,3	9,3	9,3	9,4	9,5	9,5
VII .....	10,2	10,1	10,2	10,1	10,1	10,1	10,2	10,3	10,2
VIII .....	11,4	11,3	11,3	11,3	11,3	11,3	11,3	11,2	11,1
IX .....	13,4	13,2	13,2	13,5	13,4	13,4	12,8	12,7	12,7
X .....	20,5	20,0	20,1	20,8	20,3	20,5	18,1	17,9	17,7
Yhteensä .....	100,0	100,0	100,0	100,0	100,0	100,0	100,0	100,0	100,0
Gini-kerroin .....	22,1	21,0	21,0	22,5	21,6	21,8	17,9	17,5	16,9

<sup>1</sup> Gini-kertoimen suurin mahdollinen arvo on 1. Tällöin suurituloisin palkansaaja saisi kaikki tulot. Pienin mahdollinen Gini-kertoimen arvo on 0, jolloin kaikkien palkansaajien tulot olisivat yhtäsuuret. Asetelmassa 6 Gini-kertoimien arvot on kerrottu sadalla.

## Ennakkotilaston laadinnan perusteista ja käsitteistä

Tässä julkaisussa esitetyt kotitalouskohtaiset tulonjakotiedot perustuvat ennakkolliseen tulonjakoaaineistoon. Perusaineistona on käytetty tulonjakotilaston vuosien 1992–93 paneelia. Otokoko on 4 627 kotitaloutta (netto). Tulojen osalta on käytetty hyväksi jo saatavilla olevia rekisteritietoja, kuten verohallituksen henkilöverotuksen ennakkotietoja, STAKESin toimeentulotukiaaineiston ennakkotietoja ja ympäristöministeriön asumistukitietoja. Muutamat tuloerät (kuten verovapaat eläkkeet, bruttoasuntotulo ja osa korkotuloista) on muokattu haastattelutietojen perusteella edellisen vuoden tiedoista. Tämän lisäksi eräät muut tuloerät (mm. lapsilisät) on arvioitu mallipohjaisesti. Kotitalouksien maksamat verot ja sosiaaliturvamaksut on saatu ennakkollisesta veroaineistosta.

Tulonjakotilasto perustuu paneeliotokseen, missä sama kotitalous on mukana tutkimuksessa kahtena vuotena peräkkäin. Noin puolet tulonjaon kokonaisuudesta vaihtuu vuosittain. Tulonjaon ennakkotilasto perustuu tulonjakotilaston siihen paneelinosaan, joka on ollut mukana tulonjakotutkimuksessa jo edellisenä vuonna.

Taulukoissa 1–3 esiintyvät keskipalkat on laskettu vuoden 1993 poikkileikkausaineistosta. Vuosipalkkojen poikkileikkaustulomuutokset on laskettu tulonjakotilaston kokonaisuaineistosta. Vuosipalkkojen paneelitulomuutokset on laskettu paneeliasetelmasta. Viimeksi mainittu tulomuutos siis kuvaa samojen palkansaajien tulokehitystä kahden ajankohdan eli

vuoden välillä. Tulosten luotettavuutta parantaa vielä se, että taulukoiden luokittelumuuttujat on kiinnitetty samaksi kahden tarkasteluajankohdan välillä.

Vuosipalkat sisältävät palkansaajan luontoisedut, lomarahat sekä erilaiset yksilölliset palkkiot ja ylityökorvaukset. Lisäksi vuosipalkkaan sisältyy palkkatulot mahdollisista sivutoimista.

Kokopäiväisiksi palkansaajiksi luokitellaan henkilöt, jotka ovat haastattelussa ilmoittaneet työskennelleensä kokopäiväisinä palkansaajina 12 kuukautta vuonna 1993. Palkallisia sairauslomakuukausia on hyväksytty korkeintaan 3 kuukautta. Henkilöiden haastattelussa ilmoittamia toimintatietoja verrattiin rekistereistä saattuihin tulotietoihin. Tämän perusteella aineistosta rajattiin vielä ulkopuolelle sellaiset palkansaajat joiden vuosipalkka jäi alle 43 700 markan.<sup>1</sup>

Koska tulonjakotilasto perustuu otokseen, sen tuloksiin sisältyy satunnaisvirhettä. Ryhmissä, joissa otokseen on tullut vähän havaintoja, satunnaisvirhe saattaa olla suuri ja tulokset sen vuoksi epävarmoja. Tämän takia taulukoissa esitetään tiedot myös otokseen tulleiden henkilöiden lukumääristä ryhmittäin. Samoin taulukoissa esitetään suhteelliset keskivirhetiedot, mitkä edesauttavat arvioimaan keskipalkkojen luotettavuutta. Mikäli ryhmään on otoksessa tullut vähemmän kuin 30 havaintoa, tietoja ei kyseisen ryhmän osalta julkaista.

---

<sup>1</sup> Vuoden 1992 raja 43 350 mk korotettuna ansiotasoindeksin muutoksella (kaikki palkansaajat).

## Talouden suuret muutokset huomioitava tarkasteltaessa tulomuutoksia

Erityisesti sosioekonomisten ryhmien tulokehitystä tarkasteltaessa on muistettava talouskehityksessä tapahtuneet suuret muutokset. Kotitalouksien lukumäärä ammatissa toimivien luokassa on laskenut, kun taas ammatissa toimimattomien ryhmässä lukumäärä on huomattavasti kasvanut.

Tavanomaisessa poikkileikkausvertailussa tulomuutokset heijastavat kahden tekijän nettovaikutusta. Ensinnäkin sosioekonomisesta ryhmästä toiseen tapahtuu siirtymiä. Esimerkiksi moni palkansaaja on joutunut työttömäksi. Mikäli työttömiksi joutuneet ovat keskimääräistä pienituloisempia, muuttaa tämä "jäljelle jääneiden" palkansaajien keskituloja, vaikka ne todellisuudessa pysyisivätkin ennallaan (vrt. edellä taulukoiden 1 – 3 poikkileikkausmuutos). Tällaisia siirtymiä tapahtuu kaikissa ryhmissä ja moniin eri suuntiin (esim. työttömäksi joutunut ryhtyy yrittäjäksi). Talouden murrosoloissa näiden siirtymien merkitys korostuu. Siirtymien lisäksi tapahtuu koko ajan myös todellisia muutoksia tuloissa, joita edellä olevissa taulukoissa pyrkii kuvaamaan paneelimuutos. Poikkileikkaustarkastelu kuvaa siis todellisten tulomuutosten ja siirtymien yhteisvaikutusta.

Koska tulonjakoaineistossa on kerätty tietoa samoilta kotitalouksilta kahdelta peräkkäiseltä vuodelta (ns. paneeliasetelma), voidaan tarkasteluun ottaa uusi näkökulma. Voidaan esimerkiksi etsiä vastausta siihen, miten vuonna 1992 yrittäjinä toimineiden tulot kehittyivät vuonna 1993 (asetelma 3B). Osa näistä ei välttämättä enää vuonna 1993 toiminut yrittäjänä. Tarkastelun ulkopuolelle rajataan tällöin myös ne uudet yrittäjät, jotka ovat aloittaneet yrittäjätoiminnan vuonna 1993. Rajauksen voi tehdä vieläkin tarkemmin ja keskittyä ainoastaan niihin talouksiin, jotka on luokiteltu yrittäjiksi sekä vuonna 1992 että 1993 (asetelma 4).

Kaikilla rajauksilla on vaikutuksensa, jotka lisäksi vaihtelevat tulonsaajaryhmittäin. Jos kiinnitämme sosioekonomisen ryhmän ensimmäisen vuoden mukaan ja tarkastelemme vaikkapa opiskelija- ja palkansaajatalouksien tulokehitystä, voimme havaita eroja poikkileikkaustarkasteluun verrattuna. Paneeliasetelmassa opiskelijatalouksien tulot kasvavat selvästi enemmän kuin poikkileikkaustarkastelussa. Tämä on täysin luonnollista, koska jopa nykyisin osa opiskelijoista siirtyy ammatissa toimiviksi, eli saa työpaikan. Poikkileikkaustarkastelussa työelämään siirtyvät rajautuvat jälkimmäisenä vuonna tarkastelun ulkopuolelle.

Palkansaajatalouksilla paneeliasetelma näyttää heikompaa tulokehitystä kuin poikkileikkaustarkastelu. Tämäkin on johdonmukaista: Moni palkansaaja on joutunut työttömäksi, josta on seurannut tulojen selvä putoaminen. Poikkileikkaustarkastelussa työttömäksi joutuneet rajautuvat taas vertailun ulkopuolelle.

# TULOT JA KULUTUS -AIHEALUEELTA LÄHIAIKOINA ILMESTYVIÄ TILASTOKESKUKSEN JULKAISUJA

## KOTITALOUDET JA TALOUDELLINEN MUUTOS 1993

Julkaisu sisältää numerotietoja taulukkomuodossa suomalaisten kotitalouksien selviytymisestä ongelmatilanteissa. Esimerkiksi:

- Miten toimeentulo-ongelmat ilmenevät nuorilla, lapsiperheillä tai eläkeläisillä.
- Mitä velkaantumisessa on tapahtunut, ketkä ovat ylivelkaantuneita ja miten taloudellisesta ongelmatilanteesta on koitettu selvitä.
- Miten työttömyyttä kokeneiden kotitalouksien on käynyt, kun työttömyys on jatkunut usean vuoden ajan.

Julkaisun lähteenä ovat sekä haastattelemalla saadut että eri rekisteristä kootut tulonjakotilaston tiedot. Julkaisu ilmestyy Tulot ja kulutus -sarjassa vuoden vaihteessa 1994–95.

*Lisätiedot: Irmeli Penttilä  
puh. (90) 17 341*

## TULO- JA VARALLISUUSTILASTO 1993

Tietoja yksityisten henkilöiden sekä yhteisöjen ja kuolinpesien veronalaisista tuloista, vähennyksistä, varallisuudesta, veloista sekä maksetuista veroista vuodelta 1993. Julkaisu ilmestyy Tulot ja kulutus -sarjassa keväällä 1995. Sen hinta on 140 mk.

*Lisätiedot: Timo Matala  
puh. (90) 17 341*

## KOTITALOUSTIEDUSTELUN ENNAKKO- TIEDOT 1994

Tiedotteessa käsitellään kotitalouksien kulutusmenoja muun muassa sosioekonomisen aseman mukaan ja alueittain. Se sisältää tietoja myös kestokulutustavaroiden yleisyydestä. Erityinen paino tiedotteessa on annettu lamavuosien aiheuttamien kulutusmuutosten ja työttömien kulutuksen tarkastelulle. Tiedote ilmestyy Tulot ja kulutus -sarjassa tammikuussa 1995.

*Lisätiedot: Pertti Kangassalo  
Markku Säylä  
puh. (90) 17 341*

## TULONJAKOTILASTO 1993

Tietoja kotitalouksien lukumääristä, tulojen rakenteesta ja niiden jakautumisesta eri luokittelumuutustujen suhteen. Julkaisu sisältää myös tietoja palkansaajien ja muiden ammatissa toimivien henkilöiden palkka- ja yrittäjätuloista sekä niiden jakautumisesta. Julkaisu ilmestyy Tulot ja kulutus -sarjassa alkukesästä 1995. Sen hinta on 140 mk.

*Lisätiedot: Irmeli Penttilä  
Pekka Ruotsalainen  
puh. (90) 17 341*



00022 TILASTOKESKUS  
00022 STATISTIKCENTRALEN

Postitus  
**2 lk** kirje

PMM  
Sopimus  
00022/1

SVT Suomen Virallinen Tilasto  
Finlands Officiella Statistik  
Official Statistics of Finland

Statistics Finland

Income and consumption  
1994:13

Tiedustelut - Förfrågningar

Pekka Ruotsalainen  
(90) 17 341

Myynti:

Försäljning:

Hinta – Pris

Julkaisujen myynti / 3B  
00022 TILASTOKESKUS  
Puh. (90) 1734 2011

Publikationsförsäljning / 3B  
00022 STATISTIKCENTRALEN  
Tfn (90) 1734 2011

50 mk

ISSN 0784-8420  
= Tulot ja kulutus  
ISSN 1235-5658