

# Työvoimatilasto

Arbetskraftsstatistik  
1993, Toukokuu – Maj

1.7.1993

## Työvoimatutkimus 1993, toukokuu Arbetskraftsundersökningen 1993, maj

Työllisyyden lasku hidastui alkuvuoteen verrattuna toukokuussa. Pientä elpymistä näyttäisi tapahtuneen metsätaloudessa, puunjalostusteollisuudessa ja metalliteollisuudessa.

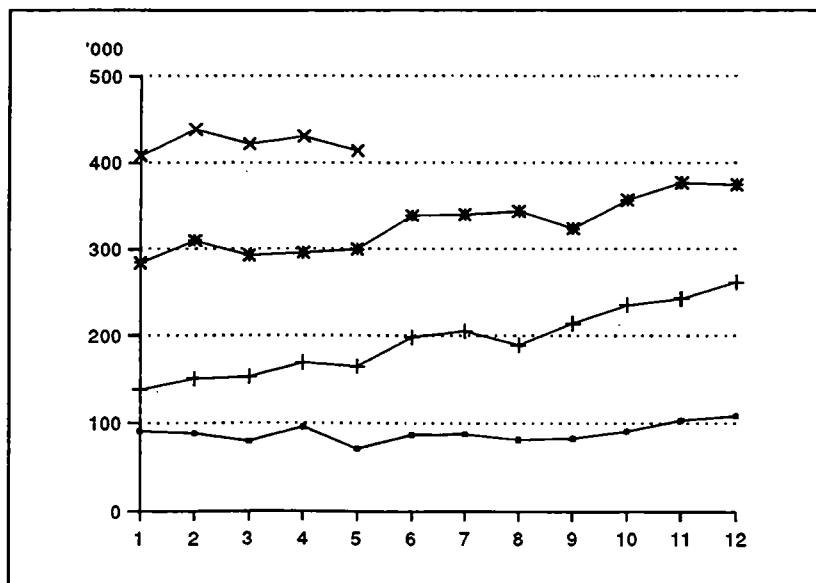
Koko työllisen työvoiman määrä aleni kuitenkin kuusi prosenttia ja työtuntien määrä neljä prosenttia vuoden 1992 toukokuusta. Ensimmäisellä vuosineljänneksellä työllisyyden lasku oli seitsemän ja työtuntien lasku lähes yhdeksän prosenttia edellisestä vuodesta.

Työttömänä oli 414 000 henkeä, 16,7 prosenttia työvoimasta. Edellisen vuoden vertailukohdasta työttömyys nousi yli 100 000 hengellä ja työttömyysaste lähes viidellä prosenttiyksiköllä. Kouluista valmistuneet työttömäksi jääneet ei-

vät vielä ole mukana näissä luvuissa, sillä tutkimusaika oli toukokuun toinen viikko.

Rakennusalan tilanne pysyi edelleen synkkänä. Toissää olevien rakentajien määrä laski viitisentoista prosenttia viime vuoden toukokuusta ja alan työvoimasta runsas kolmannes oli työttömänä. Työttömyys laajeni myös yhä enemmän naisvaltaisille palvelualueille. Teollisuuden työttömyys sen sijaan ei noussut viime vuodesta. Naisten työttömyysaste nousi viime vuoden toukokuun 9 prosentista 15:teen tänä vuonna ja miesten puolestaan 15:sta 18 prosenttiin.

Työvoimatutkimuksen tiedot kerättiin haastattelemalla noin 12 000 työikäistä suomalaista. Tilasto perustuu Kansainvälisen työjärjestön ILO:n suosituksiin ja se on kansainvälisesti vertailukelpoinen.



→ 1990 + 1991 \* 1992 \* 1993

Työttömät kuukausittain 1990–1993  
Arbetslösa månatligen 1990–1993

228208

1. 15-74-VUOTIAIDEN TYÖVOIMAAN KUULUMINEN  
15-74-ÅRINGARNAS ARBETSKRAFTSTILLHÖRIGHET

vuosi kk - år månad	9305	9304	9205	Muutos Förändring 9305/9205
	1000 henkeä - personer			%
<b>15-74-VUOTIAS VÄESTÖ</b>				
<b>BEFOLKNING I ÅLDERN 15-74 ÅR</b>	3800	3800	3782	0.5
Miehet - Män	1877	1878	1867	0.5
Naiset - Kvinnor	1924	1922	1915	0.4
<b>TYÖVOIMA - ARBETSKRAFTEN</b>	2475	2450	2495	-0.8
Miehet - Män	1301	1303	1310	-0.7
Naiset - Kvinnor	1175	1148	1185	-0.8
<b>TYÖLLISET - SYSSELSATTA</b>	2061	2019	2195	-6.1
Miehet - Män	1062	1041	1115	-4.7
Naiset - Kvinnor	999	978	1080	-7.6
<b>TYÖTTÖMÄT - ARBETSLÖSA</b>	414	431	300	38.3
Miehet - Män	238	261	195	22.1
Naiset - Kvinnor	176	170	104	68.6
<b>TYÖVOIMAAN KUULUMATTOMAT</b>				
<b>BEFOLKNING EJ I ARBETSKRAFTEN</b>	1325	1350	1287	2.9
Miehet - Män	576	575	557	3.5
Naiset - Kvinnor	749	775	730	2.5
<b>TYÖVOIMAOSUUS - REL.ARBETSKRAFTSTAL, %</b>	65.1	64.5	66.0	-0.9 yks.
Miehet - Män	69.3	69.4	70.2	-0.9 yks.
Naiset - Kvinnor	61.1	59.7	61.9	-0.8 yks.
<b>TYÖTTÖMYYSSASTE - REL.ARBETSLÖSHETSTAL, %</b>	16.7	17.6	12.0	4.7 yks.
Miehet - Män	18.3	20.1	14.9	3.4 yks.
Naiset - Kvinnor	15.0	14.8	8.8	6.2 yks.
<b>2. TYÖVOIMA - ARBETSKRAFTEN</b>	2475	2450	2495	-0.8
<b>IKÄ 15-24</b>	281	255	293	-3.9
<b>ÅLDER 25-54</b>	1968	1975	1966	0.1
55-74	226	221	236	-4.2
15-64	2461	2437	2480	-0.8
<b>TYÖVOIMAOSUUS - REL.ARBETSKRAFTSTAL, %</b>	65.1	64.5	66.0	-0.9 yks.
<b>IKÄ 15-24</b>	44.4	40.1	45.7	-1.3 yks.
<b>ÅLDER 25-54</b>	87.4	87.7	88.0	-0.6 yks.
55-74	24.7	24.2	26.0	-1.3 yks.
15-64	72.5	71.8	73.3	-0.8 yks.

vuosi kk - år månad	9305	9304	9205	
	1000 henkeä - personer			%
<b>3. TYÖLLISET - SYSSELSATTA</b>	2061	2019	2195	-6.1
IKÄ 15-24	198	166	230	-14.1
ÅLDER 25-54	1668	1674	1759	-5.1
55-74	195	180	206	-5.4
15-64	2047	2006	2180	-6.1
<b>LÄÄNI - LÄN</b>				
Koko maa - Hela riket	2061	2019	2195	-6.1
Uudenmaan - Nylands	588	588	638	-7.8
Turun ja Porin - Åbo och Björneborgs	283	278	311	-8.9
Hämeen - Tavastehus	291	285	288	1.1
Kymen - Kymmene	129	130	140	-7.5
Mikkelin - St. Michels	83	77	87	-5.2
Pohjois-Karjalan - Norra Karelen	61	58	70	-13.8
Kuopion - Kuopio	96	96	105	-8.0
Keski-Suomen - Mellersta Finlands	106	99	105	1.0
Vaasan - Vasa	172	172	184	-6.4
Oulun - Uleåborgs	165	158	177	-7.2
Lapin - Lapplands	75	67	78	-4.1
Ahvenanmaan maakunta Landskapet Åland	12	12	13	-1.9
<b>AMMATTIASEMA - YRKESSTÄLLNING</b>				
Työlliset yht. - Sysselsatta inalles	2061	2019	2195	-6.1
Palkansaajat - Löntagare	1744	1699	1868	-6.7
Työntekijät - Arbetare	686	652	736	-6.8
Toimihenkilöt - Funktionärer	1051	1039	1126	-6.6
Yrittäjät ja yrittäjäperheenjäsenet - Företagare och företagarfamiljemedlemmar	317	320	327	-3.0
<b>TYÖNANTAJA - ARBETSGIVARE</b>				
Työlliset yht. - Sysselsatta inalles	2061	2019	2195	-6.1
Yksityinen - Privat	1400	1368	1514	-7.5
siitä palkansaajat därav löntagare	1083	1048	1187	-8.8
Julkinen - Offentlig	654	647	678	-3.6
Valtio - Staten	225	191	232	-2.7
Kunta - Kommun	428	455	447	-4.1
Tuntematon - Okänd	7	4	3	181.2
<b>TYÖSSÄOLO - ARBETSNÄRVARO</b>				
Työssä olleet - I arbete	1896	1754	2049	-7.4
Työssäoloaste - Relativt närvarotal, %	92.0	86.9	93.3	-1.3 yks.
Ylityöaste - Relativt övertidstal, %	7.5	4.6	8.5	-1.0 yks.
Sivutyöaste - Relativt bisysslototal, %	5.2	4.3	6.1	-0.9 yks.
<b>OSA-AIKATYÖ - DELTIDSARBETE</b>				
Osa-aikatyölliset (1-29 t/viikko)				
Deltidssysselsatta (1-29 t/vecka)	170	174	169	0.4
- Osuus työllisistä - Andelen av sysselsatta, %	8.3	8.6	7.7	0.6 yks.

4. TYÖLLISET TOIMIALOITTAIN SEKÄ TEHDYT TYÖTUNNIT TOIMIALOITTAIN  
SYSSELSATTA EFTER NÄRINGSREN SAMT UTFÖRDA ARBETSTIMMAR ENLIGT NÄRINGSREN

TOIMIALA NÄRINGSREN	TOL -NI	TYÖLLISET SYSSELSATTA			TEHDYT TYÖTUNNIT UTFÖRDA ARBETSTIMMAR			Muutos Förändring 9305/9205	Muutos Förändring 9305/9205
		9305	9304	9205	9305	9304	9205		
vuosi kk - år månad		9305	9304	9205	Muutos Förändring 9305/9205	9305	9304	9205	Muutos Förändring 9305/9205
		1000 henkeä - personer			%	Milj. tuntia		- timmar	%
Kaikki toimialat - Alla näringsgrenar		2061	2019	2195	-6,1	319,1	280,0	332,6	-4,0
Maa- ja metsätalous -									
Jord- och skogsbruk	01-04	181	171	194	-6,9	45,3	30,8	47,2	-4,0
Teollisuus - Industri	06-34	431	419	448	-3,8	65,6	58,3	65,6	-0,0
Rakennustoiminta -									
Byggnadsverksamhet	35-38	128	125	151	-14,9	20,9	17,4	23,8	-12,5
Kauppa - Handel	41-48	298	298	328	-9,3	44,9	44,3	47,7	-6,0
Liikenne - Samfärdsel	51-58	163	147	167	-2,8	24,3	20,1	24,5	-0,7
Rahoitus- ja liike-el. palv. toim.-									
Bank-, fastigh. o uppdragsverk.	61-77	209	211	238	-12,4	29,3	28,0	33,0	-11,2
Julkiset ja muut palvelut									
Offentliga och andra tjänster	81-98	649	644	666	-2,7	88,3	80,5	90,3	-2,3
Tuntematon - Okänd	99	4	4	3	..	0,7	0,5	0,5	..

5. PALKANSAAJAT SEKÄ PALKANSAAJIEN TEKEMÄT TYÖTUNNIT TOIMIALOITTAIN  
LÖNTAGARE OCH UTFÖRDA ARBETSTIMMAR EFTER NÄRINGSREN

TOIMIALA NÄRINGSREN	TOL -NI	PALKANSAAJAT LÖNTAGARE			PALKANSAAJIEN TEKEMÄT TYÖTUNNIT ARB.TIMMAR UTFÖRDA AV LÖNTAGARE			Muutos Förändring 9305/9205	Muutos Förändring 9305/9205
		9305	9304	9205	9305	9304	9205		
vuosi kk - år månad		9305	9304	9205	Muutos Förändring 9305/9205	9305	9304	9205	Muutos Förändring 9305/9205
		1000 henkeä - personer			%	Milj. tuntia		- timmar	%
Kaikki toimialat - Alla näringsgrenar		1744	1699	1868	-6,7	248,9	221,6	261,5	-4,8
Maa- ja metsätalous -									
Jord- och skogsbruk	01-04	44	39	47	-6,1	9,4	6,2	9,2	1,6
Teollisuus - Industri	06-34	405	394	422	-4,1	60,5	53,5	60,6	-0,1
Rakennustoiminta -									
Byggnadsverksamhet	35-38	105	96	124	-15,8	16,5	12,8	18,6	-11,6
Kauppa - Handel	41-48	240	238	275	-12,5	33,0	32,2	37,1	-10,9
Liikenne - Samfärdsel	51-58	138	129	144	-4,0	19,9	16,8	20,4	-2,2
Rahoitus- ja liike-el. palv. toim.-									
Bank-, fastigh. o uppdragsverk.	61-77	188	186	214	-12,0	25,2	23,5	29,2	-13,7
Julkiset ja muut palvelut									
Offentliga och andra tjänster	81-98	620	613	640	-3,1	83,9	76,0	86,0	-2,4
Tuntematon - Okänd	99	3	4	2	..	0,5	0,5	0,5	..

vuosi kk - år månad		9305	9304	9205	Muutos Förändring 9305/9205
		1000 henkeä - personer			%
<b>6. TYÖTTÖMÄT - ARBETSLÖSA</b>		414	431	300	38,3
IKÄ	15-24	83	89	63	33,4
ÅLDER	25-54	300	301	208	44,6
	55-74	31	41	30	4,5
	15-64	414	431	300	38,3
<b>TYÖTTÖMYYSSASTE - REL. ARBETSLÖSHETSTAL. %</b>		16,7	17,6	12,0	4,7 yks.
IKÄ	15-24	29,7	35,0	21,4	8,3 yks.
ÅLDER	25-54	15,2	15,2	10,6	4,6 yks.
	55-74	13,7	18,8	12,5	1,2 yks.
	15-64	16,8	17,7	12,1	4,7 yks.
<b>TYÖTTÖMYYSSASTEET LÄÄNEITTÄIN, % REL. ARBETSLÖSHETSTAL LÄNSVIS, %</b>					
Koko maa - Hela riket		16,7	17,6	12,0	4,7 yks.
Uudenmaan - Nylands		14,0	13,6	8,7	5,3 yks.
Turun ja Porin - Åbo och Björneborgs		15,9	18,6	13,0	2,9 yks.
Hämeen - Tavastehus		18,8	18,6	15,4	3,4 yks.
Kymen - Kymmene		17,0	17,6	12,2	4,8 yks.
Mikkelin - St. Michels		16,4	18,7	12,5	3,9 yks.
Pohjois-Karjalan - Norra Karelen		21,4	24,6	12,4	9,0 yks.
Kuopion - Kuopio		20,1	18,3	11,4	8,7 yks.
Keski-Suomen - Mellersta Finlands		18,0	15,6	14,2	3,8 yks.
Vaasan - Vasa		15,3	16,3	10,3	5,0 yks.
Oulun - Uleåborgs		19,1	21,3	14,6	4,5 yks.
Lapin - Lapplands		22,1	30,4	17,2	4,9 yks.
Ahvenanmaan maakunta Landskapet Åland		4,4	1,0	0,0	4,4 yks.
<b>TYÖTTÖMYYSSASTEET AMMATTIASEMAN MUKAAN REL. ARBETSLÖSHETSTAL EFTER YRKESSTÄLLNING</b>					
Palkansaajat - Löntagare		15,6	17,0	11,4	4,2 yks.
Työntekijät - Arbetare		22,1	24,9	17,8	4,3 yks.
Toimihenkilöt - Funktionärer		10,6	11,0	6,6	4,0 yks.
Yrittäjät ja yrittäjäperheenjäsenet - Företagare och företagarfamiljemedlemmar		5,7	6,3	5,1	0,6 yks.
<b>TYÖTTÖMYYSSASTEET TOIMIALOITTAIN, % REL. ARBETSLÖSHETSTAL EFTER NÄRINGSREN, %</b>					
Kaikki toimialat - Alla näringsgrenar 01-99		16,7	17,6	12,0	4,7 yks.
Maa- ja metsätalous -					
Jord- och skogsbruk	01-04	8,9	10,5	7,8	1,1 yks.
Teollisuus - Industri	06-34	13,5	16,9	13,5	0,0 yks.
Rakennustoiminta -					
Byggnadsverksamhet	35-38	33,9	38,5	26,4	7,5 yks.
Kauppa - Handel	41-48	14,0	16,3	8,0	6,0 yks.
Liikenne - Samfärdsel	51-58	12,0	9,8	5,8	6,2 yks.
Rahoitus- ja liike-el. palv. toim. -					
Bank-, fastigh. o uppdragsverksamhet	61-77	12,7	12,7	8,7	4,0 yks.
Julkiset ja muut palvelut					
Offentliga och andra tjänster	81-98	11,7	10,9	7,6	4,1 yks.

# Työvoimatutkimuksen menetelmä

Työvoimatutkimuksen tiedot kerätään haastattelemalla kuukausittain noin 12 000 henkeä. 95 % haastatteluisista tehdään puhelimitse, 4 % käyntinä ja 1 % postitse. Otos poimitaan väestön keskusrekisteristä ja perusjoukkona on 15–74-vuotias maassa asuva väestö. Työvoimatutkimus on paneelitutkimus, jossa sama otoshenkilö on tutkimuksessa mukana 5 kertaa 1 1/2 vuoden aikana.

Tiedot kysytään yhdeltä tutkimusviikolta, joka edustaa ko. kuukautta. Tämä viikko on yleensä kuukauden 15. päivän sisältävä viikko.

Vastaajien antamat tiedot painotetaan koko väestöön ottamalla huomioon asuinläänini, sukupuoli ja ikä. Neljännesvuosi- ja vuositilastot lasketaan kuukausitiedoista.

## Tulosten luotettavuus

Työvoimatilastoon liittyy epävarmuutta, joka johtuu mm. otoksen satunnaisvaihtelusta, kadosta tai mittaus- ja käsittelyvirheistä.

Satunnaisvaihtelun suuruutta arvioidaan keskivirheen avulla. Työvoimatutkimuksen keskivirheitä on laskettu kuukausi- ja neljännesvuosiluvuille.

Kuukausiluvun ollessa esimerkiksi 375 000 keskivirhe on noin 10 000. Keskivirheen avulla luvulle voidaan laskea luottamusväli, jolla perusjoukon muuttujan todellinen arvo on tietyllä luotettavuustasolla. Keskivirhe kerrottuna luottamusvälin kertoimella 1,65 saadaan 90 prosentin luotettavuustasolla määräksi 359 000 – 391 000.

Neljännesvuosi- ja vuosiestimaattien keskivirheet ovat pienempiä kuin kuukausilukujen keskivirheet.

Työvoimatutkimuksen nettokato on 6–7 prosenttia ja se vaihtelee esim. sukupuolen, iän ja alueen mukaan.

## Käsitteet ja määritelmät

Työvoimatutkimuksen tilastot perustuvat Kansainvälisen työjärjestön (ILO) suosituksiin ja ovat vertailukelpoisia muiden maiden vastaaviin tilastoihin. Käsitteitä ja määritelmiä on selostettu tarkemmin mm. vuositilastojulkaisussa.

## Vertailtavuus

Työministeriö julkaisee työttömien työnhakijoiden tilastoa. Menetelmä-, määritelmä- ja tuotantoeroista johtuen Työministeriön ja Tilastokeskuksen työttömyysluvut eivät ole vertailukelpoisia. Lukujen eroa selvitetään mm. Tilastokeskuksen muistiossa nro 131 "Työvoimatutkimuksen ja työnvälitystilaston työttömyystietojen erot".

## Aikasarjat

Työvoimatutkimuksessa on käytettävissä aikasarjoja, jotka vuodesta 1983 alkaen ovat vertailtavia lukuunottamatta muutoksia toimiala- ja ammattiluokituksissa. Osa aikasarjoista aikaisemmiltakin vuosilta on korjattu vertailukelpoiksi. Niitä julkaistaan vuositilastojen yhteydessä ja erillisenä aikasarjajulkaisuna. Toimialaluokituksen muutoksia on selostettu mm. joulukuun 1992 kuukausijulkaisussa.

# Keskivirheitä, toukokuu 1993

	Estimaatti	Keskivirhe	Suhteellinen keskivirhe <sup>1)</sup>
	henkeä	henkeä	prosenttia
<b>Työvoima</b> .....	2 475 500	12 630	0,5
Miehet .....	1 300 700	8 360	0,6
Naiset .....	1 174 800	9 470	0,8
<b>Työttömät</b> .....	414 400	10 820	2,6
Miehet .....	238 300	8 100	3,4
Naiset .....	176 100	7 180	4,1
	<b>prosenttia</b>	<b>prosenttiyks.</b>	<b>prosenttia</b>
<b>Työttömyysaste</b> .....	16,74	0,43	2,6
Miehet .....	18,32	0,61	3,3
Naiset .....	14,99	0,60	4,0
<b>Alue</b>			
Pääkaupunkiseutu .....	13,0	0,9	7,0
Muu Uudenmaan lääni .....	16,0	1,4	8,7
Turun ja Porin lääni .....	15,9	1,2	7,3
Hämeen lääni .....	18,8	1,2	6,3
Kymen lääni .....	17,0	1,7	10,1
Mikkelin lääni .....	16,4	2,2	13,1
Pohjois-Karjalan lääni .....	21,4	2,7	12,6
Kuopion lääni .....	20,1	2,0	10,1
Keski-Suomen lääni .....	18,0	1,9	10,6
Vaasan lääni .....	15,3	1,4	9,2
Oulun lääni .....	19,1	1,5	8,1
Lapin lääni .....	22,1	2,4	10,8
Ahvenanmaan maakunta .....	4,4	2,2	48,4

Työvoimatutkimuksen nettokato oli huhtikuussa 6,7 prosenttia

1) Suhteellinen keskivirhe on keskivirheen prosenttiosuus estimaatista.

Postitus  
**1 lk** kirje

PMM  
Sopimus  
00100/693

Tiedustelut – Förfrågningar – Inquiries:

Salme Kiiski  
Hannu Siitonen  
(90) 17 341

**UUSI TYÖELÄMÄN AIKASARJAJULKAISU ILMESTYNYT**

Työvoimatilasto: Tietoja työllisyydestä, työttömyydestä ja työvoimasta vuosilta 1960 – 1991

SVT Työmarkkinat 1993:7  
145 sivua, hinta 200 mk

Julkaisu sisältää pitkiä aikasarjoja aina 30 vuoden ajalta työllisistä, työajoista, työttömistä, työvoimasta sekä työvoimaan kuulumattomien pääryhmistä. Tiedot ovat mm. sukupuolen, iän, koulutuksen, sosioekonomisen aseman, toimialan ja työnantajasektorin sekä läänin mukaan ryhmiteltyinä.

Julkaisujen myynti:

Försäljning:

Hinta – Pris

Tilastokeskus  
PL 504  
00101 Helsinki  
Puh. (90) 173 41

Statistikcentralen  
PB 504  
00101 Helsingfors  
Tel. (90) 173 41

40 mk

ISSN 0785-0107  
= Työmarkkinat  
ISSN 0784-7998