

# MAA- JA VESIRAKENTAMINEN JA SUHDANTEET

Numero 4/2001

Rakentaminen 2001:31

Lisätietoja: Anja Räisänen  
Vastaava tilastojohtaja: Ilkka Hyppönen

# MAA- JA VESIRAKENTAMINEN JA SUHDANTEET

## Lukijalle

Julkaisu sisältää tuoreimmat maa- ja vesirakentamisen tilastot yhteen koottuina.

Julkaisu ilmestyy Rakentaminen sarjassa.

## Lisätietoja:

Anja Räisänen (09) 17 341 tai ko. sivun alalaidassa mainittu henkilö.

Vuosikertahinta 300 mk.  
Ilmestyy neljä kertaa vuodessa.

© 2001 Tilastokeskus

Julkaisun tiedot vapaasti lainattavissa. Lainattaessa mainittava ko. tiedon kohdalla ilmoitettu lähde.

ISSN 0784-8390/Rakentaminen  
ISSN 1456-8152/Maa- ja vesirakentaminen ja suhdanteet

Rakentaminen 2001:31  
Byggandet  
Construction

SVT

Suomen virallinen tilasto  
Finlands officiella statistik  
Official Statistics of Finland

sähköposti:  
rakennus.suhdanne@tilastokeskus.fi

<u>Katsaus</u>	3
<u>Maa- ja vesirakentamisen volyyymi-indeksi</u>	4
<u>Maa- ja vesirakennusyritysten liikevaihto- ja palkkasummaindeksit</u>	5
<u>Maarakennuskustannusindeksi – Maarakennusalan konekustannusindeksi</u>	6
<u>Rakennuskustannusindeksi – Kuorma-autoliikenteen kustannusindeksi</u>	7
<u>Maa- ja vesirakennusalan työllisyys</u>	8
<u>Maa-aineksen kuljetus - Soran ja hiekan otto</u>	9
<u>Liikenneinfrastruktuuri-investoinnit</u>	10
<u>Talonrakentaminen</u>	11
<u>Maa- ja vesirakennusalan aloittaneet ja lopettaneet yritykset</u>	12
<u>Liikennetilastollisia vuositietoja</u>	13
<u>Kuntien maa- ja vesirakentaminen</u>	14
<u>Kansainvälistä vertailua</u>	15

Julkaisussa käytetty **muutos%** on laskettu edellisen vuoden vastaavasta ajankohdasta tai -jaksosta.

**Työpäiväkorjauksella** eliminoidaan kalenterista johtuvat vaihtelut.

**Kausivaihtelulla** tarkoitetaan niitä vuoden sisällä tapahtuvia systemaattisia, ei välttämättä säännöllisiä, heilahteluja taloudellisissa aikasarjoissa, jotka on usein aiheuttanut jokin ei-taloudellinen ilmiö.

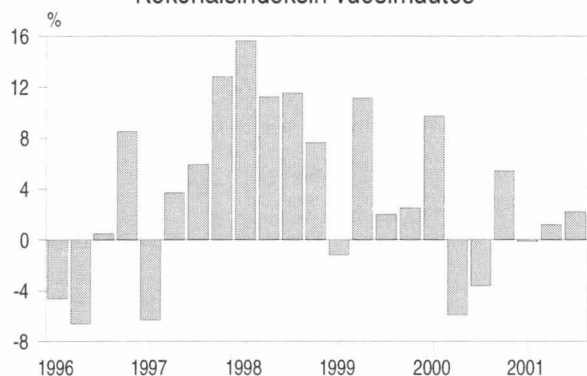
**Trendi** kuvaa sarjan pitkän ajan suhdannevaihtelua.

Tämän julkaisun trendikuviot on tuotettu X11-ARIMA -kausitasoitusmenetelmällä.

Se on laskennallinen menetelmä, jonka avulla pyritään poistamaan alkuperäisistä sarjoista säännöllisenä toistuva vuodenaajoista johtuva vaihtelu. X11-ARIMA perustuu pitkälle kehitettyyn liukuvien keskiarvojen menetelmään.

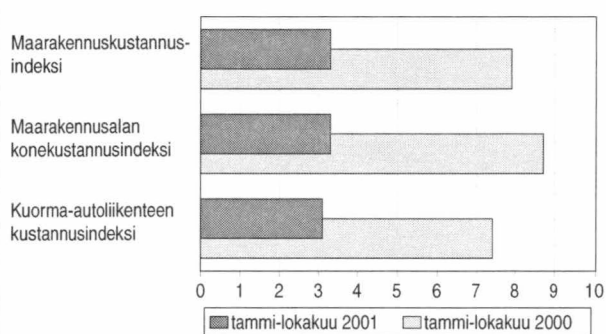
# KATSAUS

Maa- ja vesirakentamisen volyyymi-indeksi 1995=100  
Kokonaisindeksin vuosimuutos



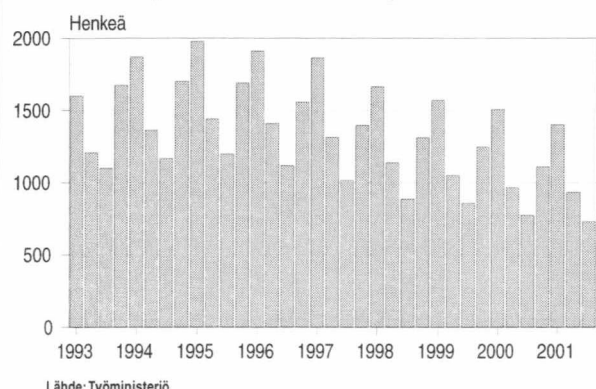
## Volyymien muutos

Kustannusindeksien vuosimuutokset, %



## Kustannusten muutokset

Maa- ja vesirakennusalan työttömät



## Työttömät

Maa- ja vesirakentamisen volyyymi oli kolmannella vuosineljänneksellä 2 prosenttia suurempi kuin vuotta aiemmin. Vuoden 2000 vastaavalla ajanjaksolla maa- ja vesirakentamisen määrä väheni lähes 4 prosenttia verrattuna sitä edeltävän vuoden heinä-syyskuuhun. Maa- ja vesirakentamisen volyyymi on tammi-syyskuussa kasvanut reilun prosentin verrattuna edellisen vuoden vastaavaan ajanjaksoon.

Maa- ja vesirakennusalan yritysten kotimaan liikevaihto oli elokuussa 2001 päättyneellä kolmen kuukauden ajanjaksolla 6 prosenttia suurempi vuotta aiempaan vastaavaan ajanjaksoon verrattuna. Palkkasumma oli 7 prosenttia suurempi kuin vuotta aiemmin. Edellisvuoden vastaavana ajankohtana liikevaihdon kasvu oli 7 prosenttia ja palkkasumman 6 prosenttia verrattuna vuoden 1999 lukuun. Syyskuussa päättyneellä kolmen kuukauden ajanjaksolla palkkasumman kasvu oli hidastunut 4 prosenttiin.

Tammi-elokuussa 2001 toimialan kotimaan liikevaihto kasvoi 5 prosenttia vuotta aiemmasta. Vuosi sitten vastaavana aikana liikevaihdon kasvu oli 7 prosenttia. Palkkasumma kasvoi alkuvuonna 6 prosenttia eli täsmälleen saman verran kuin vuosi sitten vastaavana ajanjaksona.

Maa- ja vesirakentamisen kustannusten kasvu hidastui 2 prosenttiin vuoden 2001 kolmannella neljänneksellä. Kustannustason nousu hidastui maa- ja vesirakentamisen kaikilla aloilla. Syyskuussa kustannustason nousun hidastuminen kääntyi osin laskuksi. Kustannusten lasku oli voimakkainta päällystystöissä, vajaan 1 prosentin syyskuussa ja 5 prosenttia lokakuussa.

Heinä-syyskuussa 2001 maa- ja vesirakennusalan työllisten määrä oli 35 600. Työllisten määrä oli peräti 19 prosenttia suurempi kuin vuotta aiemmin heinä-syyskuussa. Keskimäärin työllisiä oli tammi-syyskuussa 8 prosenttia enemmän kuin vuosi sitten vastaavana ajanjaksona.

Työttömien määrä oli reilut 700 henkilöä heinä-syyskuussa 2001, mikä oli 6 prosenttia alhaisempi kuin vuoden 2000 vastaavalla ajanjaksolla. Vuoden alusta työttömien määrä on laskenut samaiset 6 prosenttia verrattuna edellisvuoteen.

Liikenneinfrastruktuuri-investoinnit olivat kansantalouden tilinpidon ennakkotietojen mukaan 9,1 miljardia markkaa vuonna 2000. Näiden investointien osuus bruttokansantuotteesta oli 1,3 prosenttia. Edellisestä vuodesta investoinnit kasvoivat lähes 3 prosenttia. Liikenneinfrastruktuuriin tehdyt investoinnit jakautuivat seuraavasti: Valtio 39, yritykset 37, kunnat 23 ja voittoa tavoittelemattomat yhteisöt vajaan 0,5 prosenttia.

Jukka Oikarinen

# MAA- JA VESIRAKENTAMISEN VOLYYMI-INDEKSI

## MAA- JA VESIRAKENTAMISEN VOLYYMI-INDEKSI 1995=100

	I	II	III	IV	Koko vuosi
1995	65,2	99,0	126,8	109,0	100,0
1996	62,2	92,5	127,4	118,3	100,1
1997	58,2	96,0	134,9	133,3	105,6
1998	67,3	106,8	150,4	143,5	117,0
1999	66,5	118,7	153,4	147,0	121,4
2000	73,0	111,7	147,8	154,9	121,9
2001	73,0	113,1	151,1		

Maa- ja vesirakentamisen volyyymi-indeksi mittaa alan tuotannon määrän kehitystä. Indeksillä kuvataan tuotannon määrän suhteellista muutosta verrattuna perusvuoden tuotannon keskiarvoon. Tämän hetkisen maa- ja vesirakentamisen volyyymi-indeksin perusvuosi on 1995. Indeksisarja alkaa vuodesta 1995.

Indeksi julkaistaan neljännesvuosittain. Alkuperäisen indeksisarjan lisäksi lasketaan kausitasoitettu sarja sekä trendisarja.

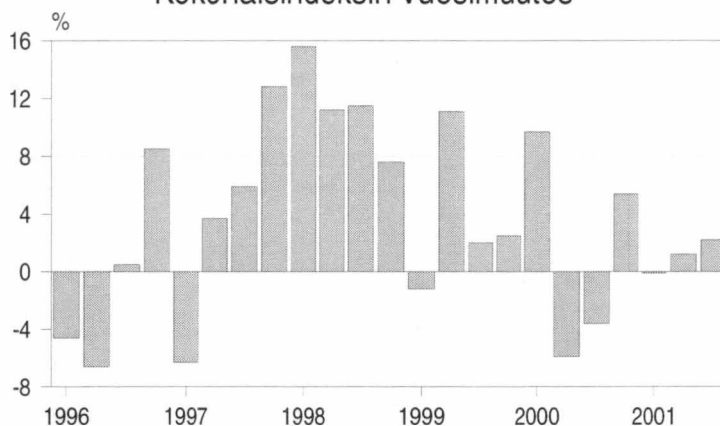
Indeksin laskennassa käytetään verohallinnon yrityskohtaista arvonlisäveron maksu- ja ilmoitusmenettelyn valvonta-aineistoa sekä Tilastokeskuksen suuryritystiedustelun tietoja. Havaintoyksikkönä on yritys tai toimialayksikkö. Lisäksi laskennassa käytetään Tilastokeskuksen maarakennuskustannusindeksiä.

Toimialaluokka maa- ja vesirakentaminen on muodostettu kirjan Toimialaluokitus 1995 (Tilastokeskus, käsikirjoja 4, Helsinki 1993) perusteella.

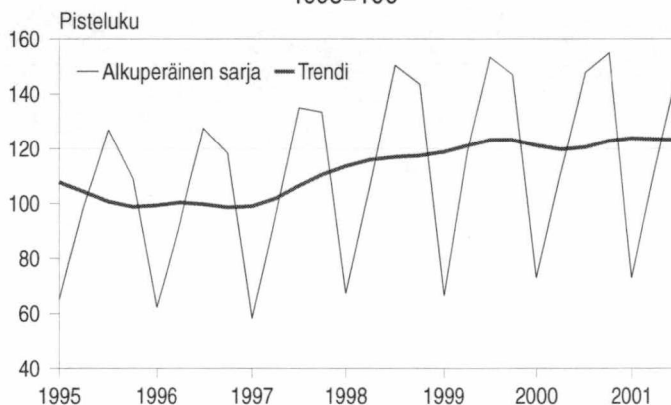
Indeksin laskenta perustuu ns. muutosestimointiin. Laskennan perustana on yrityskohtaiset tiedot alihankinnoista puhdistetusta kotimaan liikevaihdosta. Laskennasta poistetaan yritykset, joiden kehitys poikkeaa huomattavasti toimialan yleisestä kehityksestä. Mukaan laskentaan otetaan ne yritykset, joille löytyy tieto tarkasteltavalta ajanjaksolta ja edellisen vuoden vastaavalta ajanjaksolta.

Laskennassa mukana olevien yritysten perusteella lasketaan toimialan vuosimuutosprosentti. Indeksisarjaa jatketaan tämän muutoksen avulla. Näin saadusta indeksisarjasta poistetaan hintojen muutoksen vaikutus deflatoimalla se maarakennuskustannusindeksillä.

## Maa- ja vesirakentamisen volyyymi-indeksi 1995=100 Kokonaisindeksin vuosimuutos



## Maa- ja vesirakentamisen volyyymi-indeksi 1995=100

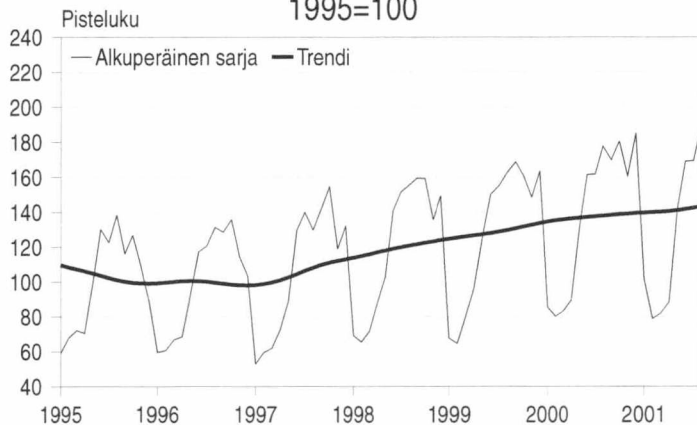


Rakentamisen neljännesvuosittaiset volyyymi-indeksit julkaistaan Tilastokeskuksen Internet-sivuilla osoitteessa: [www.tilastokeskus.fi/tk/ys/maavesi.html](http://www.tilastokeskus.fi/tk/ys/maavesi.html), jossa ne löytyvät myös Excel-taulukoina.

Lähde: Tilastokeskus, Rakentamisen suhdanteet  
Tiedustelut: Kaj Isaksson (09) 17 341

# MAA- JA VESIRAKENNUSYRITYSTEN LIIKEVAIHTO- JA PALKKASUMMAINDEKSIT

Maa- ja vesirakennusyritysten liikevaihtoindeksi  
1995=100

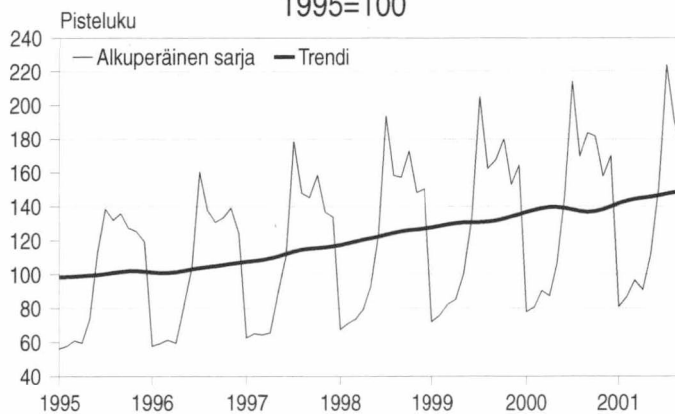


LIIKEVAIHTOINDEKSI 1995=100

	2000	muutos% <sup>1)</sup>	2001	muutos% <sup>1)</sup>
tammi	85,4	12,6	101,8	12,6
helmi	80,2	16,8	78,8	11,2
maalis	83,4	17,2	81,9	5,4
huhti	89,4	5,0	88,4	-1,5
touko	130,4	0,5	141,0	2,7
kesä	161,4	2,5	168,9	4,5
heinä	161,6	5,2	169,3	5,7
elo	177,6	6,9	190,2	5,6
syys	169,8	4,6		
loka	180,3	7,2		
marras	160,5	6,9		
joulu	185,7	11,4		
<b>Koko vuosi</b>	<b>138,8</b>	<b>7,9</b>		

Tarkasteltava muuttuja on kotimaan liikevaihto, joka muodostuu kotimaan arvonlisäveronalaisesta myynnistä.

Maa- ja vesirakennusyritysten palkkasummaindeksi  
1995=100



PALKKASUMMAINDEKSI 1995=100

	2000	muutos% <sup>1)</sup>	2001	muutos% <sup>1)</sup>
tammi	77,9	6,6	80,8	3,4
helmi	80,7	8,2	86,6	4,5
maalis	90,4	8,1	96,5	6,0
huhti	87,3	6,1	90,9	6,0
touko	106,6	6,1	111,8	5,2
kesä	145,9	6,7	151,5	4,2
heinä	214,2	6,5	223,7	4,3
elo	169,5	5,9	190,2	6,8
syys	183,7	6,1	175,4	3,9
loka	181,8	5,0		
marras	157,7	4,6		
joulu	170,1	2,5		
<b>Koko vuosi</b>	<b>138,8</b>	<b>5,4</b>		

Tarkasteltava muuttuja on ennakonpidätyksen alaiset palkat, joiden perusteella maksetaan työnantajan sosiaaliturvamaksua.

<sup>1)</sup> muutos on kolmen viimeisimmän kuukauden keskiarvon muutos edellisen vuoden vastaavasta ajankohdasta.

Indeksien laskennassa käytetään verohallinnon aineistoja, joita Tilastokeskus itse täydentää.

Molempien indeksien sarjat löytyvät Excel-taulukoina myös Tilastokeskuksen Internet-sivuilta osoitteesta: [www.tilastokeskus.fi/suhdanteet/bt](http://www.tilastokeskus.fi/suhdanteet/bt)

**Lähde:** Tilastokeskus, Liiketoiminnan kuukausikuvaajat  
**Tiedustelut:** Anja Räisänen (09) 17 341

# MAARAKENNUSKUSTANNUSINDEKSI

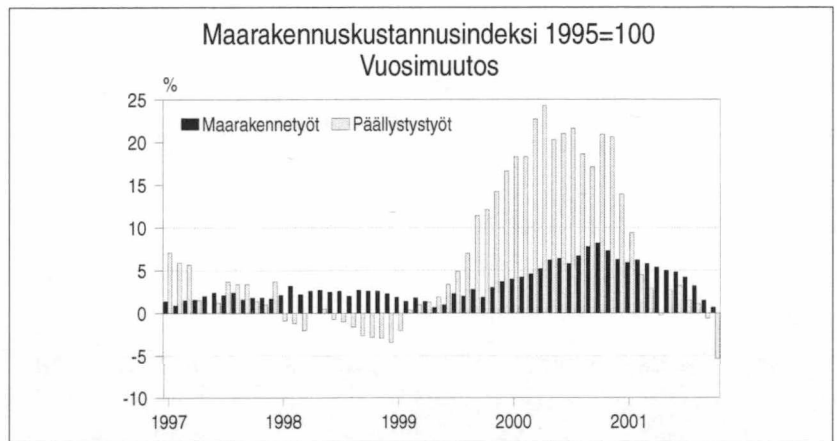
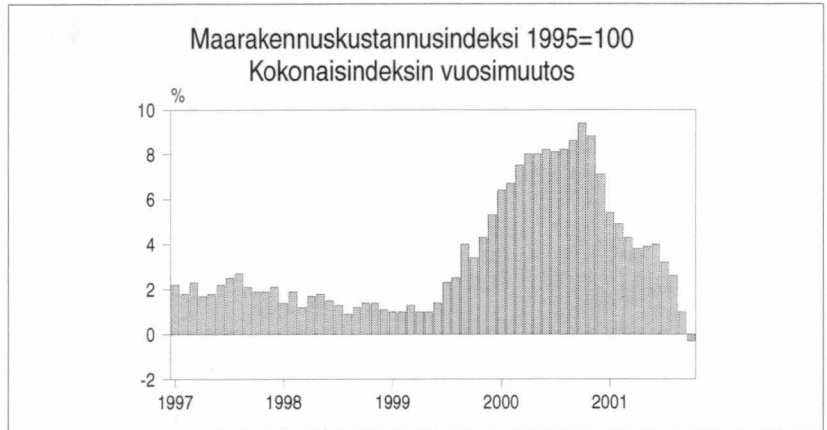
## MAARAKENNUSKUSTANNUSINDEKSI 1995=100

### Kokonaisindeksi

	2000	2001
tammi	111,5	117,6
helmi	111,8	117,2
maalis	112,6	117,5
huhti	113,2	117,5
touko	113,3	117,7
kesä	113,9	118,4
heinä	114,5	118,2
elo	114,9	117,9
syys	117,3	118,5
loka	118,1	117,8
marras	118,5	
joulu	117,5	
<b>Koko vuosi</b>	<b>114,7</b>	

## MAARAKENNUSKUSTANNUSINDEKSI 1995=100

	Maarakennetyöt		Päällystystyöt	
	2000	2001	2000	2001
tammi	110,1	116,6	123,2	134,8
helmi	110,1	116,9	124,5	130,2
maalis	110,4	116,9	128,6	132,3
huhti	111,4	117,4	129,8	129,5
touko	112,0	117,6	126,5	129,9
kesä	112,6	118,0	128,1	132,1
heinä	113,0	117,8	130,1	132,1
elo	113,8	117,5	129,7	131,2
syys	116,2	118,0	132,8	132,1
loka	116,2	117,1	138,4	131,1
marras	116,2		141,4	
joulu	115,1		138,4	
<b>Koko vuosi</b>	<b>113,1</b>		<b>131,0</b>	



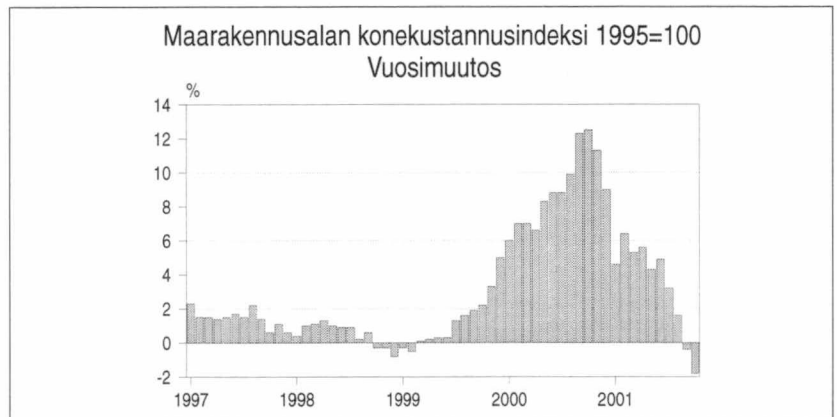
Lähde: Tilastokeskus, Maarakennuskustannusindeksi  
Tiedustelut: Anja Lindqvist (09) 17 341

# MAARAKENNUSALAN KONEKUSTANNUSINDEKSI

## MAARAKENNUSALAN KONEKUSTANNUSINDEKSI 1995=100

### Kokonaisindeksi

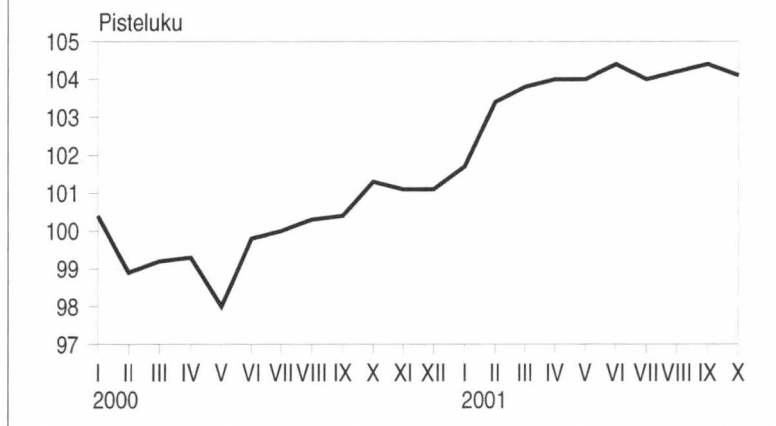
	2000	2001
tammi	109,7	114,7
helmi	110,3	117,4
maalis	110,8	116,7
huhti	110,7	116,9
touko	112,3	117,2
kesä	112,4	117,9
heinä	113,3	116,9
elo	114,7	116,5
syys	117,9	117,4
loka	118,0	115,9
marras	117,7	
joulu	116,4	
<b>Koko vuosi</b>	<b>113,7</b>	



Lähde: Tilastokeskus, Maarakennusalan ja metsäalan konekustannusindeksi  
Tiedustelut: Tuula Turunen (09) 17 341

# RAKENNUSKUSTANNUSINDEKSI

Rakennuskustannusindeksi 2000=100  
Maa- aines



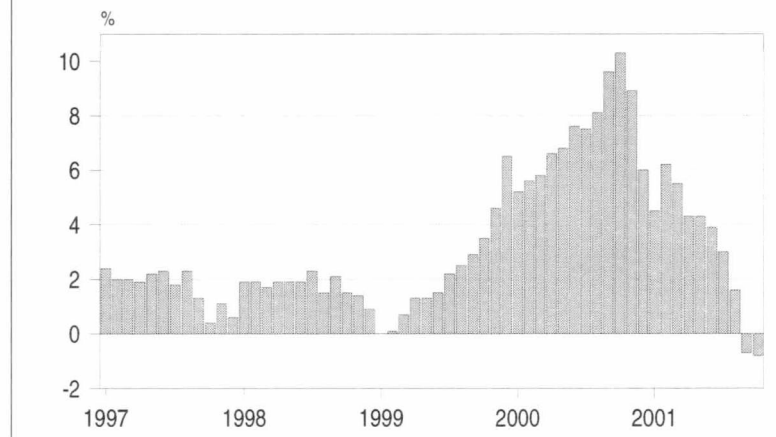
Lähde: Tilastokeskus, Rakennuskustannusindeksi  
Tiedustelut: Sinikka Kanerva (09) 17 341

RAKENNUSKUSTANNUSINDEKSI  
2000=100  
Maa-aines

	2000	2001
tammi	100,4	101,7
helmi	98,9	103,4
maalisk	99,2	103,8
huhti	99,3	104,0
touko	98,0	104,0
kesä	99,8	104,4
heinä	100,0	104,0
elo	100,3	104,2
syys	100,4	104,4
loka	101,3	104,1
marras	101,1	
joulu	101,1	
<b>Koko vuosi</b>	<b>100,0</b>	

# KUORMA-AUTOLIIKENTEEN KUSTANNUSINDEKSI

Kuorma-autoliikenteen kustannusindeksi 1995=100  
Vuosuutos



Lähde: Tilastokeskus, Kuorma-autoliikenteen kustannusindeksi  
Tiedustelut: Tuula Turunen (09) 17 341

KUORMA-AUTOLIIKENTEEN  
KUSTANNUSINDEKSI 1995=100

	2000	2001
tammi	111,4	116,4
helmi	111,5	118,4
maalisk	112,1	118,3
huhti	113,8	118,6
touko	114,0	118,8
kesä	114,7	119,2
heinä	115,5	118,9
elo	116,3	118,1
syys	118,7	117,9
loka	119,9	119,0
marras	119,5	
joulu	118,1	
<b>Koko vuosi</b>	<b>115,4</b>	

# MAA- JA VESIRAKENNUSALAN TYÖLLISYYS

## MAA- JA VESIRAKENNUSALAN TYÖLLISET

Vuosi/neljäsnes		1000 henkeä	muutos%
1999	I	27	-3
	II	32	-4
	III	38	6
	IV	30	-1
<b>Koko vuoden ka.</b>		<b>32</b>	<b>0</b>
2000	I	23	-17
	II	29	-9
	III	30	-21
	IV	27	-12
<b>Koko vuoden ka.</b>		<b>27</b>	<b>-15</b>
2001	I	24	8
	II	28	-2
	III	36	19

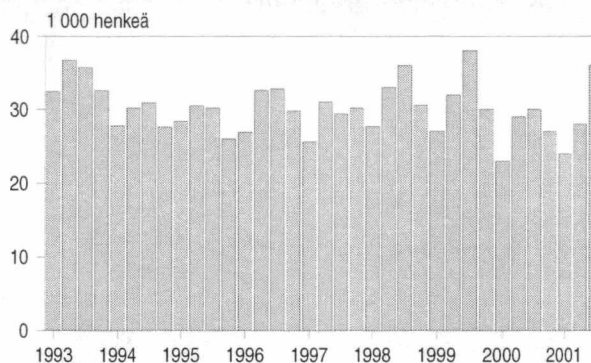
## MAA- JA VESIRAKENNUSALAN TYÖTTÖMÄT

Vuosi/neljäsnes		henkeä	muutos%
1999	I	1 570	-6
	II	1 050	-8
	III	857	-3
	IV	1 247	-5
<b>Koko vuoden ka.</b>		<b>1 181</b>	<b>-6</b>
2000	I	1 504	-4
	II	964	-8
	III	775	-10
	IV	1 109	-11
<b>Koko vuoden ka.</b>		<b>1 088</b>	<b>-8</b>
2001	I	1 401	-7
	II	932	-3
	III	730	-6

## MAA- JA VESIRAKENNUSALAN AVOIMET TYÖPAIKAT, lukumäärä

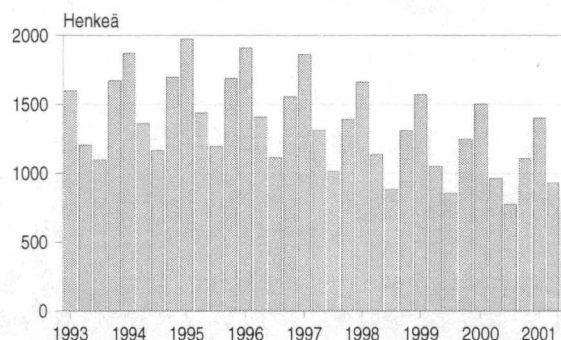
	2000	2001
tammi	9	13
helmi	17	12
maalis	29	29
huhti	40	32
touko	20	44
kesä	10	16
heinä	48	39
elo	16	16
syys	23	21
loka	11	20
marras	9	
joulu	4	

## Maa- ja vesirakennusalan työlliset



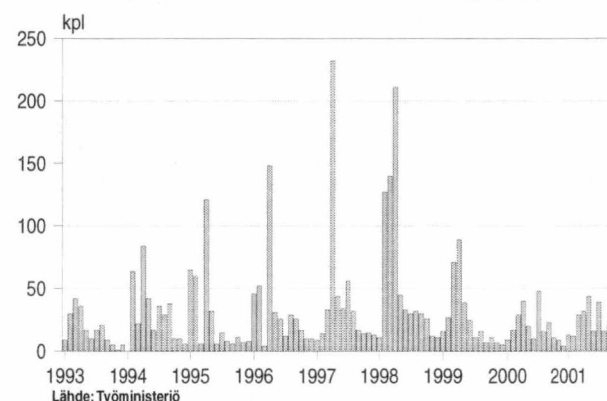
Lähde: Tilastokeskus

## Maa- ja vesirakennusalan työttömät



Lähde: Työministeriö

## Maa- ja vesirakennusalan avoimet työpaikat

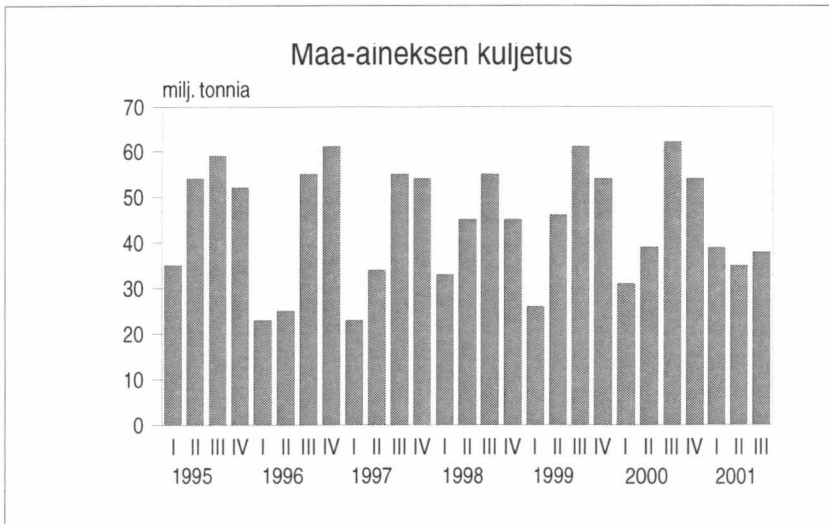


Lähde: Työministeriö

Lähde: Tilastokeskus, Työvoimatutkimus, Työministeriö  
Tiedustelut: TK, Hannu Siitonen (09) 17 341,  
Työministeriö Työnvälitystilasto (09) 18 561



# MAA-AINEKSEN KULJETUS

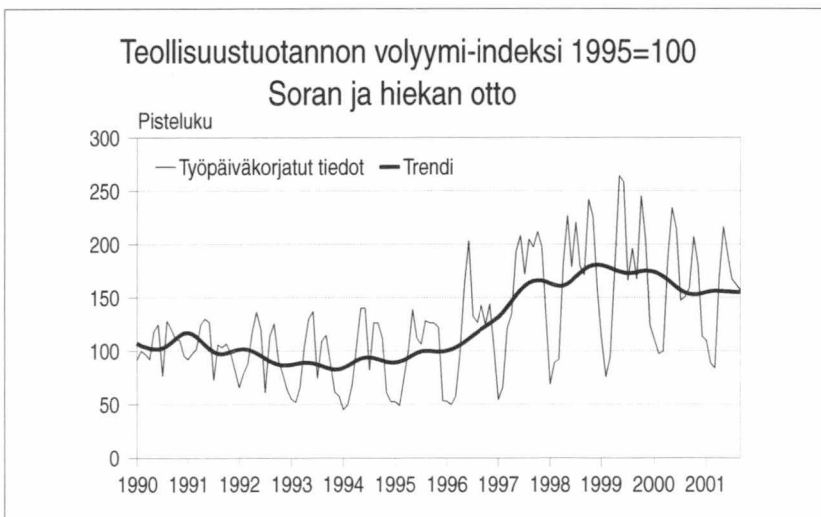


## MAA-AINEKSEN KULJETUS

Vuosi/nelj.	Tavaramäärä, milj. tonnia				
	I	II	III	IV	I-IV
1995	35	54	59	52	200
1996	23	25	55	61	164
1997	23	34	55	54	166
1998	33	45	55	45	177
1999	26	46	61	54	187
2000	31	39	62	54	186
2001	39	35	38		

Lähde: Tilastokeskus, Tieliikenteen tavarankuljetustilasto  
Tiedustelut: Sami Lahtinen (09) 17 341

# SORAN JA HIEKAN OTTO



## TEOLLISUUSTUOTANNON VOLYYMI-INDEKSI 1995=100

	Sorran ja hiekan otto			
	2000	muutos%	2001	muutos%
tammi	110,0	-3	109,6	0
helmi	97,3	28	88,5	-9
maalis	99,8	5	84,0	-16
huhti	188,5	7	169,0	-10
touko	234,3	-11	216,2	-8
kesä	214,3	-17	190,6	-11
heinä	147,4	-11	167,4	14
elo	150,6	-23	162,3	8
syys	159,1	-5	157,0	-1
loka	207,2	-16		
marras	180,8	-12		
joulu	113,8	-8		
<b>Koko vuosi</b>	<b>158,6</b>	<b>-9</b>		

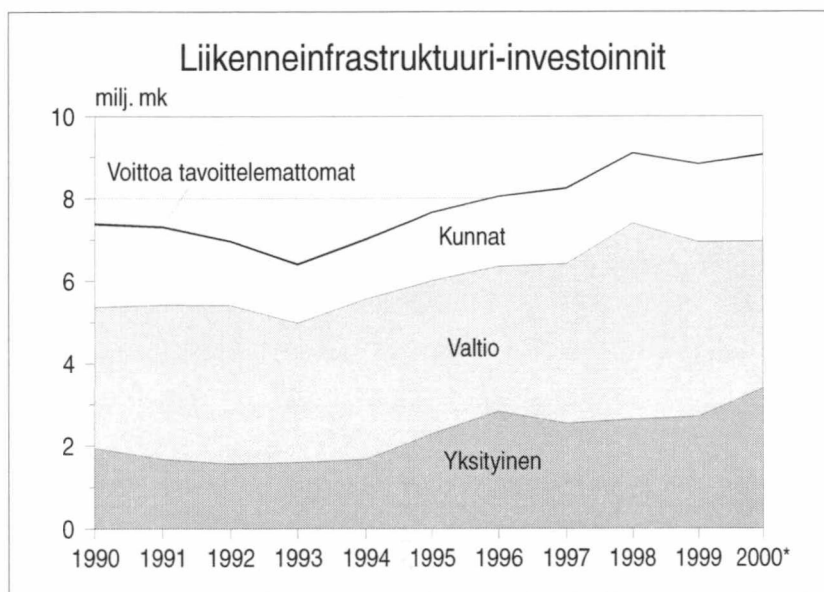
Lähde: Tilastokeskus, Teollisuuden suhdanteet  
Tiedustelut: Rami Peltola (09) 17 341

# LIIKENNEINFRASTRUKTUURI-INVESTOINNIT

## LIIKENNEINFRASTRUKTUURI-INVESTOINNIT KÄYVIN HINNOIN milj. mk

Sektori:	1990	1991	1992	1993	1994	1995	1996	1997	1998	1999	2000*
<b>Yritykset</b>	<b>1 944</b>	<b>1 676</b>	<b>1 564</b>	<b>1 597</b>	<b>1 672</b>	<b>2 285</b>	<b>2 823</b>	<b>2 535</b>	<b>2 630</b>	<b>2 696</b>	<b>3 380</b>
Rautatiet	-	-	-	-	-	-	-	-	-	-	-
Raitiotiet, metro jne	41	56	85	58	64	97	117	83	171	43	50
Vesiväylät	23	13	9	6	4	6	2	4	2	2	3
Satamat	216	166	151	157	196	253	287	236	292	211	218
Lentokentät	101	74	57	26	5	17	26	56	160	194	151
Muut (sis. mm. televerkot)	1 563	1 367	1 263	1 350	1 403	1 912	2 392	2 155	2 006	2 246	2 958
<b>Valtio</b>	<b>3 420</b>	<b>3 741</b>	<b>3 843</b>	<b>3 385</b>	<b>3 892</b>	<b>3 718</b>	<b>3 527</b>	<b>3 877</b>	<b>4 763</b>	<b>4 244</b>	<b>3 576</b>
Tiet	2 623	2 920	3 125	2 592	2 983	2 631	1 973	2 125	2 641	2 376	1 947
Rautatiet	681	718	559	617	767	959	1 408	1 648	1 699	1 818	1 603
Vesiväylät	116	103	159	176	142	128	146	104	423	50	26
Lentokentät	-	-	-	-	-	-	-	-	-	-	-
<b>Kunnat</b>	<b>1 991</b>	<b>1 872</b>	<b>1 536</b>	<b>1 401</b>	<b>1 428</b>	<b>1 644</b>	<b>1 687</b>	<b>1 817</b>	<b>1 689</b>	<b>1 879</b>	<b>2 086</b>
Tiet	1 991	1 872	1 536	1 401	1 428	1 644	1 687	1 817	1 689	1 879	2 086
<b>Voittoa tavoittelemattomat yhteisöt</b>	<b>45</b>	<b>37</b>	<b>33</b>	<b>41</b>	<b>40</b>	<b>25</b>	<b>20</b>	<b>32</b>	<b>22</b>	<b>20</b>	<b>32</b>
Tiet	45	37	33	41	40	25	20	32	22	20	32
<b>Yhteensä</b>	<b>7 400</b>	<b>7 326</b>	<b>6 976</b>	<b>6 424</b>	<b>7 032</b>	<b>7 672</b>	<b>8 057</b>	<b>8 261</b>	<b>9 104</b>	<b>8 839</b>	<b>9 074</b>
Liikenneinfrastruktuuri-investointien osuus BKTsta, %	1,6	1,7	1,7	1,5	1,5	1,6	1,6	1,5	1,5	1,4	1,3

\* ennakkotieto

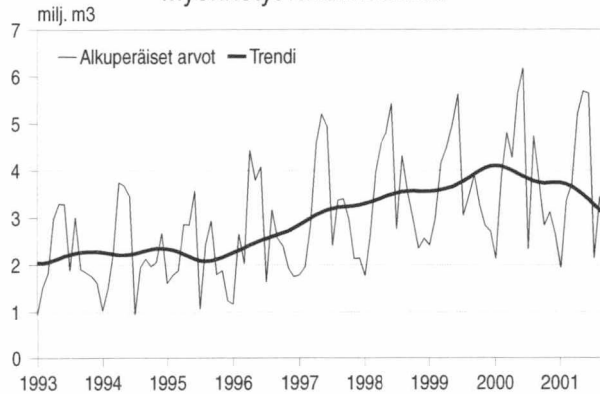


Investoinnit lasketaan kansantalouden tilinpidon kiinteän pääoman bruttomuodostuksen mukaisesti laskemalla yhteen kotimaisten tuottajien kiinteiden varojen hankinnat vähennettynä niiden luovutuksilla.

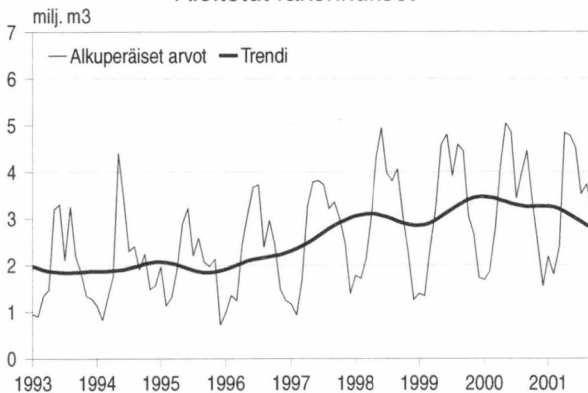
**Lähde:** Tilastokeskus, Kansantalouden tilinpito  
**Tiedustelut:** Erkki Hakkarainen (09) 17 341

# TALONRAKENTAMINEN

## Myönnetty rakennusluvut



## Aloitettut rakennukset



## MYÖNNETYT RAKENNUSLUVAT, milj. m<sup>3</sup>

Kaikki rakennukset

	2000	2001*	muutos% <sup>1)</sup>
tammi	2,13	1,94	-8
helmi	3,90	3,36	-13
maalis	4,80	3,70	-20
huhti	4,27	5,20	29
touko	5,64	5,68	7
kesä	6,18	5,64	-3
heinä	2,34	2,14	0
elo	4,73	3,44	-20
syys	3,82	2,72	-21
loka	2,84		
marras	3,12		
joulu	2,67		

**Koko vuosi 46,43**

## ALOITETUT RAKENNUKSET, milj. m<sup>3</sup>

Kaikki rakennukset

	2000	2001*	muutos%
tammi	1,68	2,18	30
helmi	1,86	1,80	-3
maalis	2,75	2,39	-13
huhti	4,14	4,83	17
touko	5,04	4,77	-5
kesä	4,85	4,51	-7
heinä	3,43	3,52	3
elo	3,97	3,73	-6
syys	4,45	3,23	-28
loka	3,39		
marras	2,55		
joulu	1,55		

**Koko vuosi 39,67**

## UUDISRAKENTAMINEN

### Myönnetty rakennusluvut

### Aloitettut rakennukset

Rakennuksen käyttötarkoitus	I-III neljännes					
	2000 milj. m <sup>3</sup>	2001*	01/00% <sup>1)</sup>	2000 milj. m <sup>3</sup>	2001*	01/00%
<b>Kaikki rakennukset</b>	<b>37,80</b>	<b>33,83</b>	<b>-6</b>	<b>32,18</b>	<b>30,96</b>	<b>-4</b>
Asuinrakennukset	11,99	9,49	-17	10,17	8,92	-12
Liike- ja toimistorakennukset	6,81	4,91	-26	6,13	4,56	-26
Liikenteen rakennukset	1,19	1,05	-6	1,18	0,92	-22
Julkiset palvelurakennukset	2,22	2,76	28	1,98	2,54	28
Teollisuus- ja varastorakennukset	9,92	9,85	5	8,20	8,82	8
Teollisuusrakennukset	6,51	7,01	13	5,57	6,28	13
Maatalousrakennukset	3,87	3,96	8	3,36	3,70	10
Muut rakennukset (sis. kesämökkit)	2,99	2,87	1	2,34	2,41	3

<sup>1)</sup> Muutosprosentit on laskettu edellisen vuoden ennakkotietoihin vertaamalla.

Lähde: Tilastokeskus, Rakennus- ja asuntotuotanto

Tiedustelut: Paula Salminen (09) 17 341

# MAA- JA VESIRAKENNUSALAN ALOITTANEET JA LOPETTANEET YRITYKSET

## ALOITTANEET MAA- JA VESIRAKENNUSALAN YRITYKSET

	kpl
1995	649
1996	539
1997	459
1998	428
1999	493
2000	514

2000	I	186
	II	156
	III	90
	IV	82
2001	I	132
	II	137

31.3.2001 oli toimivia yrityksiä 7203 kpl

## LOPETTANEET MAA- JA VESIRAKENNUSALAN YRITYKSET

	kpl
1995	550
1996	537
1997	456
1998	376
1999	431
2000	409

2000	I	77
	II	78
	III	77
	IV	177
2001	I	64

### Aloittamis- ja lopettamistieto on hallinnollinen.

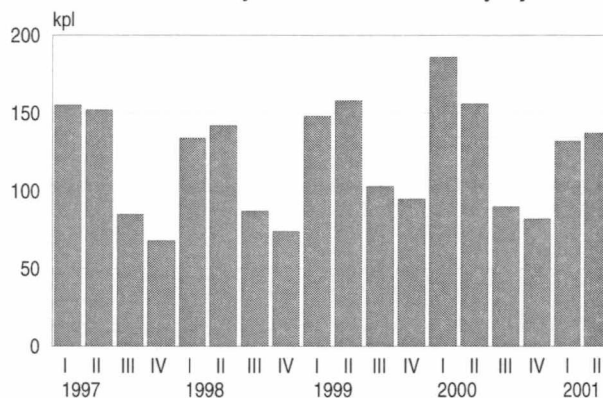
Yritys merkitään aloittaneeksi, kun yrityksestä tulee työnantaja tai kun se tulee arvonlisäverovelvolliseksi. Vastaavasti yritys katsotaan lopettaneeksi, kun se lakkaa toimimasta sekä työnantajana että arvonlisäverovelvollisena yksikkönä.

## MAA- JA VESIRAKENNUSALAN YRITYSTEN VIREILLE PANNUT KONKURSSIT, kp

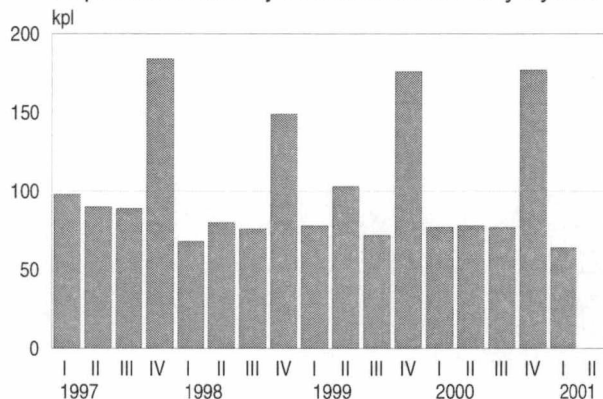
1995	101
1996	84
1997	77
1998	66
1999	65
2000	58

2000	I	17
	II	9
	III	20
	IV	12
2001	I	11
	II	18

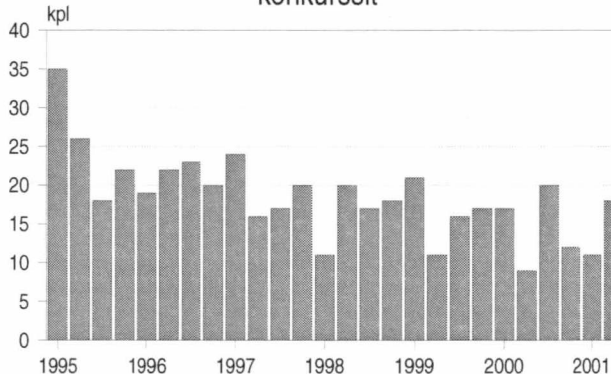
Aloittaneet maa- ja vesirakennusalan yritykset



Lopettaneet maa- ja vesirakennusalan yritykset



Maa- ja vesirakennusalan yritysten vireille pannut konkurssit



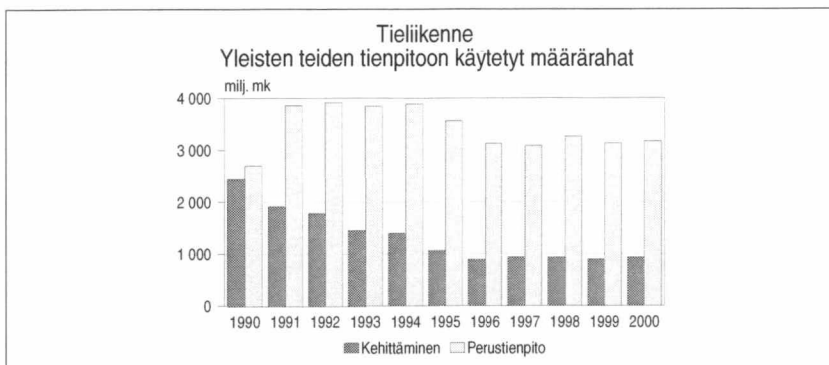
Lähde: Tilastokeskus, Yritystietopalvelu ja Oikeus

Tiedustelut: YR Tero Karttunen ja konkurssit Kimmo Moisio (09) 17 341

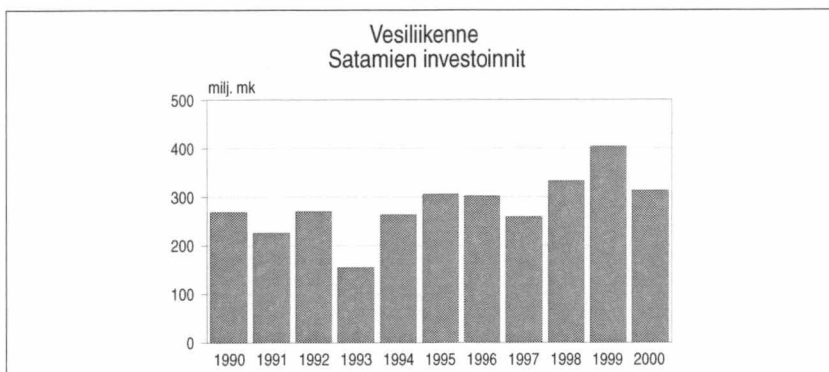
# LIKENNETILASTOLLISIA VUOSITIETOJA



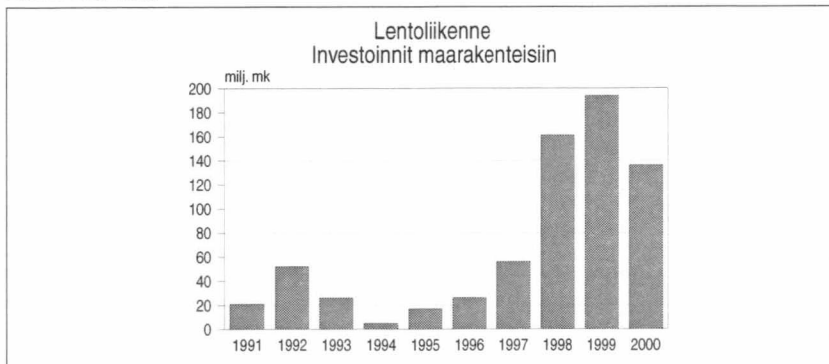
Lähde: Ratahallintokeskus, VR-Yhtymä Oy



Lähde: Tielaitos



Lähde: Satamaliitto



Lähde: Ilmailulaitos

Kaikki tiedot poimittu Liikennetilastollisesta vuosikirjasta 2001

## RAUTATIELIIKENNE

Vuosi	Infrastruktuuri-investoinnit (milj. mk)	Ylläpito-kustannukset (milj. mk)
1992	1 037	651
1993	957	647
1994	1 265	691
1995	1 342	706
1996	1 139	679
1997	1 334	698
1998	1 513	670
1999	1 569	670
2000	1 386	683

## TIELIIKENNE

Vuosi	Kehittäminen (milj. mk)	Perustienpito (milj. mk)
1992	1 788	3 912
1993	1 457	3 848
1994	1 403	3 889
1995	1 061	3 561
1996	890	3 125
1997	833	3 085
1998	982	3 264
1999	895	3 131
2000	933	3 169

## VESILIIKENNE

Vuosi	Satamaliittoon kuuluvien satamien investoinnit (milj. mk)
1992	270
1993	155
1994	264
1995	306
1996	302
1997	259
1998	333
1999	404
2000	313

## LENTOLIIKENNE

Vuosi	Investoinnit maarakenteisiin (milj. mk)
1992	52
1993	26
1994	5
1995	17
1996	26
1997	56
1998	161
1999	180
2000	136

# KUNTIEN MAA- JA VESIRAKENTAMINEN

## INVESTOINNIT KIINTEISIIN RAKENTEISIIN JA LAITTEISIIN YHTEENSÄ

	milj. mk	osuus kaikista investoinneista, %
1994	3 729	38
1995	3 145	32
1996	3 215	29
1997 <sup>1)</sup>	3 138	30
1998	2 987	28
1999	3 167	29
2000	3 618	29

Kiinteät rakenteet ja laitteet sisältävät mm. maa-rakenteiden eli katujen, teiden, pysäköinti-alueiden, siltojen sekä puistojen ja virkistysalueiden hankintamenot pl. maapohjan hankintamenot, vesirakenteiden eli patojen, kanavien ja altaiden hankintamenot, johtoverkoston ja niiden laitteiden hankintamenot sekä muiden kiinteiden koneiden ja laitteiden hankintamenot, jotka eivät ole rakennuksen hankintamenoa. Myös vastaavien rakenteiden ja laitteiden perusparannusmenot.

## INVESTOINNIT LIIKENNEVÄYLIIN

(sisältyy kohtaan yhteensä)

	milj. mk	osuus maa- ja vesi-rakennus-investoinneista, %
1994	1 358	36
1995	1 478	47
1996	1 498	47
1997 <sup>1)</sup>	1 595	51
1998	1 492	50
1999	1 665	53
2000	1 820	50

## INVESTOINNIT VESIHUOLTOON

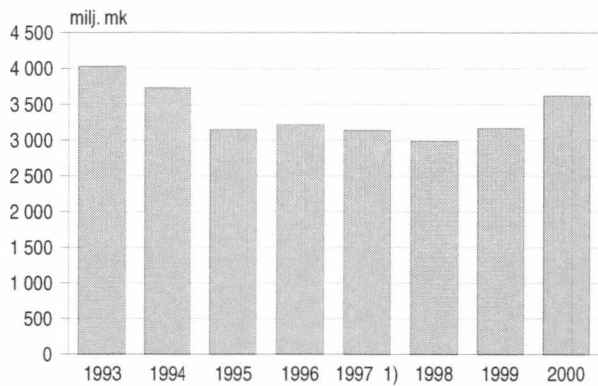
(sisältyy kohtaan yhteensä)

	milj. mk	osuus maa- ja vesi-rakennus-investoinneista, %
1994	1 063	29
1995	798	25
1996	978	30
1997 <sup>1)</sup>	689	22
1998	657	22
1999	641	20
2000	784	22

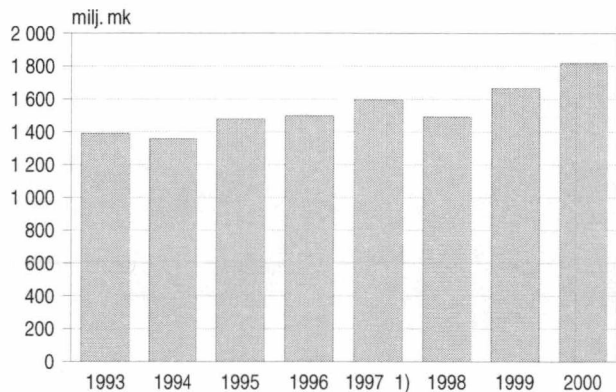
<sup>1)</sup> Vuodesta 1997 alkaen luvuissa ei ole mukana Ahvenanmaan tietoja.

Luvuissa ei ole mukana kirjainpidollisesti eriytettyjä liikelaitoksia.

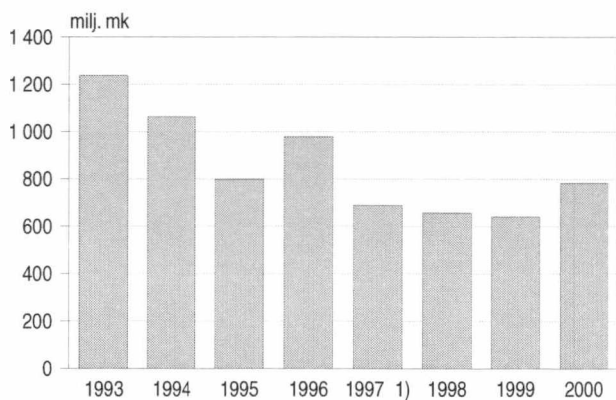
## Kuntien investoinnit kiinteisiin rakenteisiin ja laitteisiin



## Kuntien investoinnit liikenneväyliin



## Kuntien investoinnit vesihuoltoon



Lähde: Tilastokeskus, Kuntien taloustilastot  
Tiedustelut: Salmé Röksä (09) 17 341

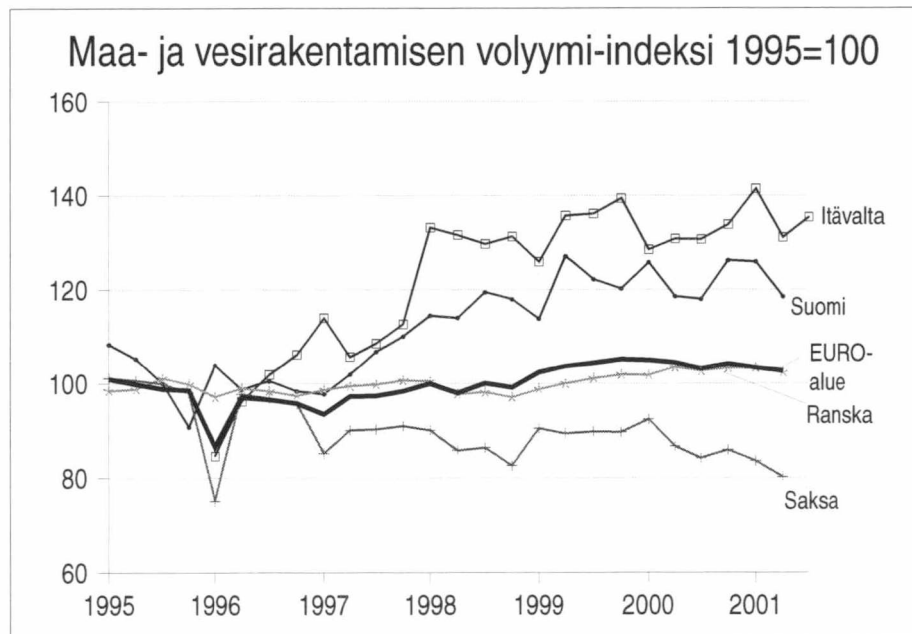
# KANSAINVÄLISTÄ VERTAILUA

## MAA- JA VESIRAKENTAMISEN VOLYYMI-INDEKSI 1995 = 100

### Kausitasoitettut sarjat

	EURO-alue	Saksa	Espanja	Ranska	Luxemburg	Itävalta	Suomi <sup>1)</sup>
1995	I	101,0	101,2	103,6	98,5	98,3	108,4
	II	99,9	100,7	101,6	98,8	97,9	105,3
	III	98,9	100,0	97,9	101,2	99,0	100,1
	IV	98,6	98,1	97,7	99,9	104,2	90,8
1996	I	86,5	75,1	89,6	97,2	82,5	104,0
	II	97,1	97,8	89,4	99,0	92,4	98,8
	III	96,6	96,9	94,8	98,4	89,7	100,6
	IV	95,8	95,7	92,7	97,4	97,1	98,4
1997	I	93,5	85,2	86,6	98,7	93,2	97,8
	II	97,3	90,1	88,6	99,5	94,5	102,0
	III	97,4	90,3	92,4	99,8	96,0	106,8
	IV	98,4	91,0	93,0	100,7	103,6	110,1
1998	I	100,0	90,1	95,6	100,5	106,7	114,5
	II	98,0	85,8	96,4	97,7	95,8	114,0
	III	100,1	86,4	103,8	98,2	95,9	119,5
	IV	99,2	82,6	106,7	97,1	93,5	118,0
1999	I	102,4	90,5	108,0	98,8	108,4	113,8
	II	103,7	89,4	106,9	100,0	107,6	127,1
	III	104,4	89,8	103,7	101,1	108,3	122,2
	IV	105,2	89,7	106,0	101,9	110,3	120,2
2000	I	105,0	92,4	105,5	101,8	121,6	125,8
	II	104,5	86,7	104,6	103,5	113,1	118,6
	III	103,2	84,2	105,8	102,7	106,9	118,0
	IV	104,2	85,9	112,3	103,3	107,3	126,2
2001	I	103,4	83,6	117,6	103,3	104,5	125,9
	II	102,7	80,2	120,7	102,3	103,1	118,5
	III	:	:	:	:	:	:

<sup>1)</sup> Suomen sarja on vaihdettu. Aiemmin Suomesta esitettiin taulukossa ja kuviossa kansantalouden tilinpidon mukainen volyyymi-indeksi. Nyt volyyymi-indeksinä julkaistaan sama indeksi, joka esitetään sivulla 4.



Postitus  
2 lk kirje

PMM  
Sopimus  
00022/1

SVT  
Suomen virallinen tilasto  
Finlands officiella statistik  
Official Statistics of Finland

Rakentaminen 2001:31  
Byggandet  
Construction

**Myynti**

Tilastokeskus, markkinointipalvelut  
PL 4C  
00022 TILASTOKESKUS  
Puh. (09) 1734 2011  
Fax (09) 1734 2500  
myynti@tilastokeskus.fi  
www.tilastokeskus.fi

**Käyntiosoite**

Työpajakatu 13  
00580 Helsinki

ISSN 0784-8390/Rakentaminen  
ISSN 1456-8152/Maa- ja vesirakentaminen ja suhdanteet

Tuotenumero 9144  
H0