

Siivouspalvelu, ympäristöhuolto ja pesulapalvelu 1980-luvulla

Pekka Rytönen





Siivouspalvelu, ympäristöhuolto ja pesulapalvelu 1980-luvulla

Pekka Rytönen

Tiedustelut:
Pekka Rytönen
(90) 17 341

Helsinki 1990

HAKAPAINO OY

Kansikuva: PRESSFOTO

SVT *Suomen Virallinen Tilasto*
Finlands Officiella Statistik
Official Statistics of Finland

ESIPUHE

Tilastokeskus alkoi syksyllä 1988 suunnitella säännöllistä ja kattavaa tilinpäätös- ja tuotantotilastoa eräiltä tähän asti heikosti tilastoiduilta palvelualoilta. Oheinen selvitys siivouspalvelusta, ympäristöhuollosta ja pesulapalvelusta liittyy käynnissä olevaan palvelualojen kuvauksen kehittämiseen. Selvityksessä kuvataan näiden toimialojen kansantaloudellista merkitystä ja kehitystä, yritysraakennetta, tuotantoa, työllisyyttä ja yritysten liiketaloudellista asemaa. Tiedot on saatu pääosin Tilastokeskuksen kansantalouden tilinpidosta, yritys- ja toimipaikkarekisteristä, työssäkäyntitilastosta, konkurssitilastosta ja verohallituksen elinkeinoverotusrekisteristä.

Selvityksen on laatinut VTM Pekka Rytönen. Lisäksi julkaisun teossa on avustanut yo-merkonomi Antti Ranta.

Helsinki, joulukuussa 1989

Heli Jeskanen-Sundström

SISÄLTÖ

	sivu
TIIIVISTELMÄ	5
1. JOHDANTO	6
2. PUHTAUSPALVELUT KANSANTALOUDESSA	8
2.1. Siivouspalvelu ja ympäristöhuolto	8
2.2. Pesulapalvelu ja tekstiilien vuokraus	13
3. YRITYKSET, HENKILÖSTÖ JA TOIMINNAN LAAJUUS	14
3.1. Yritykset ja toimipaikat	14
3.2. Henkilöstö	17
3.3. Liikevaihto ja jalostusarvo	18
3.4. Siivouspalvelu, ympäristöhuolto ja pesula- palvelu lääneittäin	21
4. YRITYSTEN LIIKOTALOUDELLINEN ASEMA	23
4.1. Kannattavuus ja kulurakenne	23
4.2. Rahoitusasema ja taseen rakenne	27
LÄHTEET	29
LIITE Perusaineistot	30
TILASTOTAULUKOT	34

TILASTOTAULUKOT

1. Siivouspalvelun ja ympäristöhuollon tuottajahintainen arvonlisäys 1980-88
2. Siivouspalvelun ja ympäristöhuollon tuotannontekijähintaisen arvonlisäyksen jakautuminen kustannusosiin yrittäjätoiminnassa 1980-88
3. Siivouspalvelun ja ympäristöhuollon kiinteään pääoman bruttomuodostus yrittäjätoiminnassa 1980-88
4. Siivouspalvelun ja ympäristöhuollon tehdyt työtunnit ja tuottavuuden kehitys yrittäjätoiminnassa 1980-88
5. Siivouspalvelun ja ympäristöhuollon bruttopääomakanta yrittäjätoiminnassa 1980-88
6. Siivousliikkeet, ympäristöhuollon ja pesula-alan yritykset vuosina 1986 ja 1988
7. Siivousliikkeet henkilöstön suuruusluokittain vuonna 1986 ja 1988
8. Ympäristöhuollon yritykset henkilöstön suuruusluokittain vuosina 1986 ja 1988
9. Pesula-alan yritykset henkilöstön suuruusluokittain vuosina 1986 ja 1988
10. Siivousliikkeet, ympäristöhuollon ja pesula-alan yritykset oikeudellisen muodon mukaan vuonna 1988
11. Siivouspalvelun toimipaikat lääneittäin ja kunnittain vuosina 1986 ja 1988
12. Ympäristöhuollon toimipaikat lääneittäin ja kunnittain vuosina 1986 ja 1988
13. Pesulapalvelun toimipaikat lääneittäin ja kunnittain vuosina 1986 ja 1988
14. Siivousliikkeiden kulurakenne henkilöstön suuruusluokittain vuonna 1987
15. Ympäristöhuollon yritysten kulurakenne henkilöstön suuruusluokittain vuonna 1987
16. Pesula-alan yritysten kulurakenne henkilöstön suuruusluokittain vuonna 1987

17. Siivousliikkeiden kannattavuus henkilöstön suuruusluokittain vuonna 1987
18. Ympäristöhuollon yritysten kannattavuus henkilöstön suuruusluokittain vuonna 1987
19. Pesula-alan yritysten kannattavuus henkilöstön suuruusluokittain vuonna 1987
20. Siivousliikkeiden rahoitusasemaa kuvaavia tunnuslukuja henkilöstön suuruusluokittain vuonna 1987
21. Ympäristöhuollon yritysten rahoitusasemaa kuvaavia tunnuslukuja henkilöstön suuruusluokittain vuonna 1987
22. Pesula-alan yritysten rahoitusasemaa kuvaavia tunnuslukuja henkilöstön suuruusluokittain vuonna 1987
23. Siivousliikkeiden tuloslaskelma EVR:n mukaan henkilöstön suuruusluokittain vuonna 1987
24. Siivousliikkeiden taseen vastaavaa EVR:n mukaan henkilöstön suuruusluokittain vuonna 1987
25. Siivousliikkeiden taseen vastattavaa EVR:n mukaan henkilöstön suuruusluokittain vuonna 1987
26. Ympäristöhuollon yritysten tuloslaskelma EVR:n mukaan henkilöstön suuruusluokittain vuonna 1987
27. Ympäristöhuollon yritysten taseen vastaavaa EVR:n mukaan henkilöstön suuruusluokittain vuonna 1987
28. Ympäristöhuollon yritysten taseen vastattavaa EVR:n mukaan henkilöstön suuruusluokittain vuonna 1987
29. Pesula-alan yritysten tuloslaskelma EVR:n mukaan henkilöstön suuruusluokittain vuonna 1987
30. Pesula-alan yritysten taseen vastaavaa EVR:n mukaan henkilöstön suuruusluokittain vuonna 1987
31. Pesula-alan yritysten taseen vastattavaa EVR:n mukaan henkilöstön suuruusluokittain vuonna 1987

TIIVISTELMÄ

Suomessa oli noin 850 siivousliikettä, 290 ympäristöhuollon yritystä ja 400 pesula-alan yritystä vuonna 1988. Lisäksi erityisesti ympäristöhuollon piirissä toimii lukuisia ammatinharjoittajia. Tähän tarkasteluun kuuluvat valtion ja kuntien omistamista jätteenkäsittely- ja viemärlaitoksista ja keskuspesuloista ainoastaan yhtiömuotoiset yritykset.

Siivousliikkeiden kokonaisliikevaihto oli vajaat 1,6 miljardia markkaa vuonna 1988. Se oli ympäristöhuollon yrityksissä runsaat puoli miljardia markkaa samoin kuin pesula-alan yrityksissäkin.

Siivousliikkeet työllistivät 15 200, ympäristöhuollon yritykset 2 100 ja pesula-alan yritykset 2 700 henkeä vuonna 1988.

Uudenmaan, Hämeen sekä Turun ja Porin läänien yhteenlaskettu osuus siivouspalvelun toimipaikoista oli lähes 70 %, ympäristöhuollon toimipaikoista runsaat 45 % ja pesulapalvelun toimipaikoista vajaat 60 % vuonna 1988. Näissä läänissä toimineiden toimipaikkojen osuus siivouspalvelun liikevaihdosta oli 75 %, ympäristöhuollon liikevaihdosta runsaat 65 % ja pesulapalvelun liikevaihdosta noin 65 % vuonna 1986.

Siivouspalvelun toimipaikat lisääntyivät suhteellisesti eniten Uudellamaalla vuodesta 1986 vuoteen 1988. Niiden määrä kasvoi runsaasti myös Hämeen läänissä. Ympäristöhuollon toimipaikkojen suhteellinen lisäys oli suurinta Lapin ja Kymen lääneissä. Pesulapalvelun toimipaikat lisääntyivät suhteellisesti paljon vähemmän kuin siivouspalvelun tai ympäristöhuollon toimipaikat. Eniten pesulapalvelun toimipaikkojen määrä kasvoi Vaasan läänissä.

Suomessa toimi keskimäärin yksi pesulapalvelun toimipaikka 8 910 asukasta kohden vuonna 1988. Pesulatiheys oli suurin Uudellamaalla ja pienin Mikkelin läänissä. Pesulatiheys kasvoi kaikissa muissa lääneissä paitsi Kuopion läänissä vuodesta 1986 vuoteen 1988.

Käyttökateprosentti oli siivousliikkeissä keskimäärin kymmenen, ympäristöhuollon yrityksissä 28 ja pesula-alan yrityksissä 18 vuonna 1987. Käyttökate on ympäristöhuollon yrityksissä tyypillisesti varsin korkea, mikä johtuu alan pääomavaltaisuudesta.

1. JOHDANTO

Palvelualojen(1) kansantaloudellinen merkitys on lisääntynyt maassamme nopeasti 1980-luvulla. Nykyisin melkein 60 % tuottajahintaisesta bruttokansantuotteesta tuotetaan palvelualoilla. Tuottajahintaisen arvonlisäyksen kasvu on ollut palvelualoilla selvästi ripeämpää kuin koko kansantaloudessa keskimäärin. Työllisestä työvoimasta palvelualojen osuus on suunnilleen yhtä suuri kuin bruttokansantuotteestakin.

Erityisen nopeaa kasvu on ollut kiinteistö-, puhtaus- ja vuokrauspalveluissa sekä teknisessä palvelussa ja palveluissa liike-elämälle. Pääosa näistä palveluista on yrittäjätoimintaa. Julkista toimintaa on lähinnä vain puhtauspalveluissa.

Edellä mainittujen palvelujen ripeästä kasvusta huolimatta niiden taloudellista kehitystä kuvaavia virallisia tilastoja on melko vähän. Tämän vuoksi Tilastokeskus alkoi vuonna 1988 suunnitella näiden palvelualojen säännöllistä ja kattavaa tilinpäätös- ja tuotantotilastoa. Vuonna 1989 näiltä palvelualoilta tehdään perusselvitykset. Ne kuvaavat toimialojen kansantaloudellista merkitystä ja kehitystä, yritysrakennetta, tuotantoa, työllisyyttä, yritysten liiketaloudellista asemaa ja ulkomaankauppaa. Selvityksiä käytetään myöhemmin hyväksi säännöllisen tilastotuotannon suunnittelussa. Ne laaditaan hyödyntämällä olemassa olevia aineistoja, jotka koostuvat lähinnä

- *yritys- ja toimipaikkarekisteristä*
- *kansantalouden tilinpidosta*
- *työssäkäyntitilastosta*
- *konkurssitilastosta*
- *verohallituksen elinkeinoverotusrekisteristä*
- *toimialajärjestöjen keräämistä tiedoista.*

Tähän mennessä selvityksiä on ilmestynyt seuraavilta toimialoilta:

- *tekninen palvelu,*
- *tietojenkäsittelypalvelu,*
- *liikkeenjohdon, kirjanpito- ja lakiasianpalvelu ja*
- *markkinointipalvelu.*

- (1) Palvelualoilla tarkoitetaan uuden toimialaluokituksen (TOL 1988) mukaan kauppaa, ravitsemis- ja majoitus-alaa, kuljetusta, tietoliikennettä, rahoitus- ja vakuutus-alaa, kiinteistö-, puhtaus- ja vuokrauspalveluja, teknistä palvelua ja palveluja liike-elämälle, julkista hallintoa ja maanpuolustusta, koulutusta ja tutkimusta, virkistys- ja kulttuuripalveluja sekä järjestö ja uskonnollista toimintaa.

Tämä selvitys käsittelee puhtauspalveluja, jotka muodostavat pääosan niin sanotusta palveluteollisuudesta. Puhtauspalvelut luetaan toimialaluokituksen luokkaan 66 "Puhtaanapito ja pesulapalvelu". Siinä ne jaetaan kolmeen pääryhmään, jotka ovat siivous, ympäristöhuolto ja pesulatoiminta.

Siivouspalvelua on lähinnä asiakkaan laskuun tapahtuva tehdas-, liike- ja toimistotilojen siivous sekä julkisten laitosten kuten sairaaloiden, koulujen yms. siivous. Tämän lisäksi siivousliikkeiden vähäisessä määrin suorittama kotisiivous luetaan tähän toimialaan. Myös nuohous ja lumenluonti katolta sisältyvät siivouspalveluun.

Ympäristöhuoltoon luetaan kiinteiden jätteiden ja jäteveden poistaminen, lokakuljetus, jäteveden ja ongelmajätteiden puhdistus tai käsittely sekä teiden, katujen viheralueiden ja ulkotilojen puhtaanapito ja hoito.

Pesulapalvelut käsittävät tekstiilien pesun, mankeloinnin ja silittämisen sekä itsepalvelupesulat. Pesulapalveluihin luetaan myös tekstiilien vuokraus, värjäys, korjaus ja säilytys.

Selvityksessä käsitellään aluksi puhtauspalvelujen kansantaloudellista merkitystä ja kehitystä. Tämän jälkeen siirytään tarkastelemaan yrityksiä. Tarkasteluun kuuluvat valtion ja kuntien omistamista jätteenkäsittely- ja viemärilaitoksista ja keskuspesuloista ainoastaan yhtiömuotoiset yritykset kuten Ekokem Oy. Ensin kuvataan yritysten ja toimipaikkojen määrää, henkilöstöä ja toiminnan laajuutta. Sitten tarkastellaan yritysten liiketaloudellista asemaa.

2. PUHTAUSPALVELUT KANSANTALOUDESSA

2.1. Siivouspalvelu ja ympäristöhuolto(1)

Siivouspalvelun ja ympäristöhuollon osuus tuottajahintaisesta bruttokansantuotteesta (BKT) oli runsaat puoli prosenttia vuonna 1988. Näiden palvelujen arvonlisäys on kansantalouden tilinpidon mukaan lähes kokonaan yrittäjätöiminnan tulosta. Julkisen toiminnan osuus on pieni. Tämä johtuu siitä, että esimerkiksi kunnan järjestämä jätteenkuljetus on harvinaista. Tavallisesti kiinteistöt sopivat suoraan jätehuollon yritysten kanssa jätteiden keräilystä, lajittelusta ja kuljetuksesta. Poikkeuksen muodostaa pääkaupunkiseutu. Siellä Pääkaupunkiseudun Yhteistyövaltuuskunta (YTV) hoitaa osittain alueen jätehuollon. Tämän lisäksi kuntien omistamat jätteenkäsittely- ja viemärilaitokset luetaan kansantalouden tilinpidossa yrittäjätöimintaan. Julkiseen toimintaan sisältyy vain kuntien järjestämä jätteiden keräily ja kuljetus sekä kaatopaikat.

Kaikkia puhtauspalveluja ei kuitenkaan lueta kansantalouden tilinpidossa varsinaisen "puhtaanapidon" toimialaan. Valtion ja kuntien teiden ja katujen puhtaanpito sisältyy muun tienpidon ohella pääosin maa- ja vesirakentamiseen. Valtion ja kuntien siivoustoimi luetaan etupäässä julkiseen hallintoon. Osa kuntien viheralueiden, urheilukenttien yms. hoidosta ja puhtaanapidosta kuuluu puolestaan virkistys- ja kulttuuripalveluihin.

Kaiken kaikkiaan siivouspalvelu ja ympäristöhuolto ovat maassamme varsin nuoria toimialoja. Ensimmäiset yritykset perustettiin 1950-luvun alussa. Näiden toimialojen merkitys kasvoi kuitenkin vasta 1960- ja 1970-luvuilla. Silloin yksityinen siivouspalvelu laajeni vähitellen pääkaupunkiseudulta myös muualle maahan. Ympäristöhuollossa puolestaan jätteiden kuljetustarve kasvoi nopeasti kaupungistumisen ja teollisuusjätteiden lisääntymisen myötä. Tästä syystä oli kehitettävä jätteenkäsittely- ja kuljetusvälineitä. Yksi merkittävä virstanpylväs oli myös 1970-luvun lopussa säädetty jätehuoltolaki.

Siivouspalvelun ja ympäristöhuollon palvelujen kysynnän ripeä kasvu on jatkunut edelleen 1980-luvulla. Kansantalouden tilinpidon mukaan näiden palvelujen kiinteähintaisen arvonlisäyksen vuotuinen kasvu oli keskimäärin yli kuusi prosenttia vuosina 1980-88. Tämä oli noin kolme pro-

(1) Kansantalouden tilinpidosta ei saada eriteltyä tietoa siivouspalvelusta ja ympäristöhuollosta. Kansantalouden tilinpidon noudattamassa toimialaluokituksessa siivouspalvelu ja ympäristöhuolto kuuluvat toimialaan "Puhtaanpito".

senttiyksikköä nopeampaa kuin koko BKT:n kasvuvauhti vastaavana aikana.

Siivouspalvelun kysyntä on lisääntynyt toimitilojen pintalan kasvun myötä. Tämä on ollut 1980-luvulla noin kolme prosenttia vuosittain. Lisäksi tekninen kehitys on lisännyt siivoustarvetta, koska ATK-laitteiden yleistyminen on kohottanut työympäristöjen puhtaus- ja pölyttömyysvaatimuksia. Siivouspalvelun kehitystä on leimannut myös erikoistuminen kapeille osaamisen alueille kuten esimerkiksi elintarviketeollisuuden tai sairaaloiden siivoukseen.

Kaiken kaikkiaan siivouskustannukset olivat maassamme ilman kotitalouksissa tehtävää työtä arviolta 9,9 miljardia markkaa vuonna 1988.(1) Tällä hetkellä yksityisten siivousliikkeiden osuus kaupallisista siivousmarkkinoista on hieman yli 10 prosenttia.

Ympäristöhuollon palveluihin kuuluu nykyisin perinteisen jätteiden keruun ja kuljetuksen ohella myös niiden käsittelyyn ja hyötykäyttöön liittyviä palveluja. Lisäksi ympäristöhuollon hallinnon, suunnittelun ja valvonnan merkitys on lisääntynyt.

Jätehuollon kokonaiskustannukset olivat maassamme arviolta miljardi markkaa vuonna 1988. Niiden vuotuinen kasvu on ollut viime vuosina noin 10 %.(2)

Suomen Siivousteknisen Liiton mukaan siivoustyötä teki arviolta 95 000 henkeä vuonna 1989. Tämä arvio käsittää varsinaisten siivousliikkeiden työntekijöiden lisäksi myös muilla toimialoilla työskentelevät siivoojat. Luku sisältää myös monia ammattiryhmiä, joissa siivoustyö muodostaa vain osan, joskin merkittävän osuuden työajasta. Tästä ovat esimerkkinä sairaala-apulaiset, joiden työajasta noin 40 % kuluu siivoustyöhön.

Ympäristöhuollon tehtävissä työskentelevien määrästä ei ole tarkkoja tietoja. Tosin Tilastokeskuksen työssäkäyntitilastosta saatujen arvioiden mukaan maassamme työskenteli noin 14 000 ympäristöhuollon työntekijää vuonna 1987. Kuntien osuus työntekijöistä oli yli 85 %. Valtaosa kuntien työntekijöistä työskentelee teiden, katujen ja ulkotilojen puhtaanapidon tehtävissä. Yksityisen alan työntekijöistä suurin osa toimii jätteiden keräily- ja kuljetuksen piirissä.

(1) YLEINEN TEOLLISUUSRYHMÄ: Palveluteollisuus: Alat ja ammatit. HELSINKI 1988.

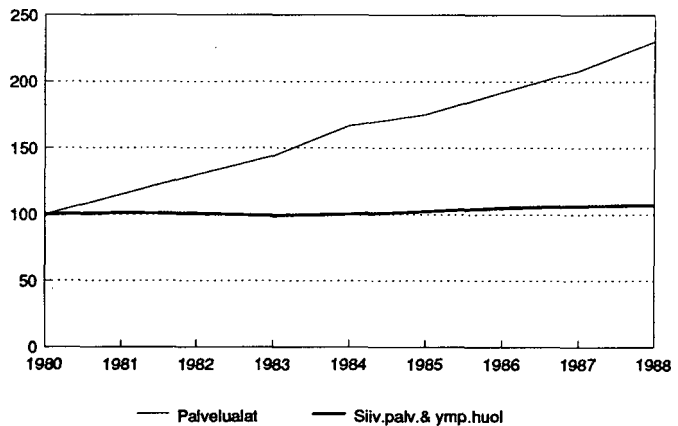
(2) SUOMEN JÄTEHUOLTOLIITTO R.Y.

Työn tuottavuuden(1) kasvu on ollut hidasta siivouspalvelussa ja ympäristöhuollossa 1980-luvulla. Kasvu on kuitenkin nopeutunut jonkin verran 1980-luvun puolen välin jälkeen. Palvelualojen keskimääräistä tuottavuuden kasvua ei ole kuitenkaan pystytty saavuttamaan.

Tuottavuuden suhteellisen hidas kasvu johtuu etenkin siivouspalvelussa alan työvoimavaltaisuudesta. Tosin siivouskoneiden ja -laitteiden käyttöönotto on nopeuttanut ja keventänyt työtä.

KUVIO 1.

Yrittäjätoiminnan tuottavuuden kehitys siivouspalvelussa ja ympäristöhuollossa sekä palvelualoilla keskimäärin kansantalouden tilinpidon mukaan vuosina 1980-88, ind.(1980=100)



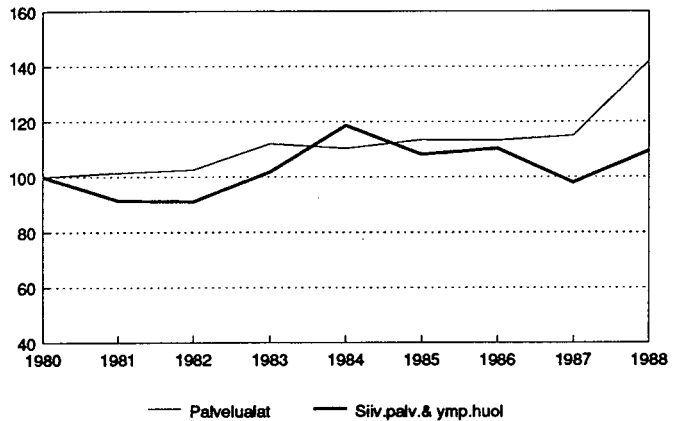
Siivouspalvelun ja ympäristöhuollon yhteenlasketut investoinnit ovat kasvaneet varsin epätasaisesti 1980-luvulla. Niiden kehitys on ollut myös selvästi hitaampaa kuin palvelualoilla keskimäärin. Vuonna 1984 tapahtunut investointien raju nousu johtui Riihimäen ongelmajätelaitoksen perustamisesta. Pääosa näiden toimialojen yhteenlasketusta bruttopääomakannasta koostuukin kansantalouden tilinpidossa jätteenkäsittely- ja viemärilaitoksista.

Kaiken kaikkiaan investointiaste(2) on laskenut siivouspalvelussa ja ympäristöhuollossa jatkuvasti 1980-luvulla lukuun ottamatta vuosia 1983 ja 1984.

- (1) Työn tuottavuuden kehitystä kuvaa yrittäjätoiminnassa kiinteähintainen arvonlisäys/tehdyt työtunnit.
- (2) Investointiaste on kiinteän pääoman bruttomuodostuksen suhde tuottajahintaiseen arvonlisäykseen.

KUVIO 2.

Yrittäjätoiminnan kiinteän pääoman bruttomuodostuksen kehitys siivouspalvelussa ja ympäristöhuollossa sekä palvelualoilla keskimäärin kansantalouden tilinpidon mukaan vuosina 1980-88, ind.(1980=100)



Siivouspalvelun ja ympäristöhuollon kansantaloudellista kannattavuutta kuvaava bruttokateprosentti(1) on liikkunut 55 prosentin molemmin puolin koko 1980-luvun ajan. Bruttokateprosentti oli korkeimmillaan 1980-luvun alussa ja sen puolen välin jälkeen, josta se on laskenut hiljalleen vuoteen 1988 saakka.

Pääoman bruttotuottoaste(2) on noussut puolestaan jatkuvasti vuodesta 1982 vuoteen 1988.

- (1) Bruttokateprosentilla tarkoitetaan bruttotoimintaylijäämän suhdetta tuottajahintaiseen arvonlisäykseen. Bruttotoimintaylijäämä käsittää yrittäjien toimintaylijäämän ja kiinteä pääoman kulumisen.
- (2) Pääoman bruttotuottoaste saadaan suhteuttamalla bruttotoimintaylijäämä kiinteän pääoman bruttokantaan.

TAULUKKO 3.

Bruttokateprosentin ja pääoman bruttu-
tuottoasteen kehitys siivouspalvelussa
ja ympäristöhuollossa 1980-luvulla, %

	BRUTTOKATE- PROSENTTI	PÄÄOMAN BRUT- TOTUOTTOASTE
1980	57,2	3,4
1981	56,0	3,4
1982	53,9	3,3
1983	54,1	3,5
1984	53,9	3,6
1985	54,8	4,0
1986	55,7	4,1
1987	55,2	4,4
1988	54,9	4,5

2.2. Pesulapalvelu ja tekstiilien vuokraus

Pesulapalvelu sai maassamme alkunsa värjäämötoiminnasta 1880-luvulla, jolloin Helsinkiin perustettiin ensimmäinen kemiallinen pesula. Asiakaskunta koostui aluksi etupäässä yksityisistä kotitalouksista. Myöhemmin pesulapalvelu laajeni myös teollisuus- ja laitospesuun. Tekstiilien vuokraus tuli mukaan 1960-luvulla. Se käsittää tekstiilien hankinnan, niiden pesun, korjauksen, kuljetuksen ja muun huollon. Tekstiilien vuokrauksen tyypillisiä tuoteryhmiä ovat työvaatteet, hotellien ja laivojen vuodetekstiilit, ravintoloiden pöytätekstiilit, ovimatot, kangaspyyheautomaatit ja pressut.(1)

Pesulapalvelu kehittyi voimakkaasti 1970- ja 1980-luvuilla. Tähän oli syynä teollisuus- ja laitospesun määrän huomattava kasvu. Tekstiilien vuokraus on lisääntynyt myös tasaisesti koko ajan. Lisäksi pesulapalvelu on jatkuvasti teknistynyt ja automatisoitunut.

Kansantalouden tilinpidosta ei saada eriteltyä tietoa pesulapalvelusta. Kansantalouden tilinpidon noudattamassa toimialaluokituksessa pesulapalvelu kuuluu toimialaan "kotitalouksia palveleva toiminta". Pesulapalvelun lisäksi toimialaan luetaan kotitalousesineiden korjaus, kotitalouspalvelu ja muu henkilökohtainen palvelutoiminta.

Pesulapalvelu on kansantalouden tilinpidossa kokonaan yrittäjätoiminnan tulosta. Siihen luetaan myös kuntien ja kuntainliittojen keskuspesulat.

Pesulapalvelun osuus kotitalouksia palvelevan toiminnan arvonlisäyksestä on noin viidennes. Tästä voidaan arvioida, että pesulapalvelun osuus tuottajahintaisesta bruttokansantuotteesta olisi ollut esimerkiksi vuonna 1988 hie- man alle puolen prosentin.

Pesula-alan työntekijöiden määrästä ei ole myöskään tarkkaa tietoa, mutta Tilastokeskuksen työssäkäyntitilaston (TKT) mukaan alalla työskenteli arviolta 4 000 henkeä vuonna 1987. Näistä noin viidennes työskenteli kuntien omistamissa keskuspesuloissa.

(1) YLEINEN TEOLLISUUSRYHMÄ: Palveluteollisuus: alat ja ammatit. HELSINKI 1989.

3. YRITYKSET, HENKILÖSTÖ JA TOIMINNAN LAAJUUS

3.1. Yritykset ja toimipaikat(1)

Tilastokeskuksen yritys- ja toimipaikkarekisterin (YTR) mukaan maassamme toimi noin 850 siivousliikettä, 290 ympäristöhuollon ja 400 pesula-alan yritystä vuonna 1988.(2) Siivousliikkeistä 80 %, ympäristöhuollon yrityksistä 65 % ja pesula-alan yrityksistä 60 % on perustettu 1980-luvulla. Aloittaneiden yritysten määrä on kasvanut jatkuvasti 1980-luvulla. Erityisesti uusia siivousliikkeitä on perustettu paljon viime vuosina.

Ympäristöhuollon piirissä toimii myös lukuisia yhden miehen ja auton yrityksiä. Näitä ammatinharjoittajia, joita YTR ei sisällä, oli verohallituksen elinkeinoverotusrekisterin (EVR) mukaan arviolta pari sataa vuonna 1987.

TAULUKKO 4.

Siivousliikkeet, ympäristöhuollon ja pesula-alan yritykset henkilöstön suuruusluokittain YTR:n mukaan vuosina 1986 ja 1988

HENKILÖSTÖN SUURUUSLUOKKA	SIIVOUS- LIIKKEET		YMPÄRISTÖ- HUOLLON YRITYKSET		PESULA-ALAN YRITYKSET	
	1986	1988	1986	1988	1986	1988
- 4	256	580	132	176	245	305
5-19	194	186	87	91	70	58
20-49	40	52	14	18	27	28
50-99	19	16	1	-	8	8
100-	12	13	1	2	2	4
YHTEENSÄ	521	847	235	287	352	403

- (1) Tarkasteluun kuuluvat kuntien omistamista jätteenkäsittely- ja viemärlaitoksista ja keskuspesuloista ainoastaan yhtiömuotoiset yritykset.
- (2) Vuoden 1988 lopullisessa tilastossa, joka valmistuu helmikuussa 1990, yritysten määrä saattaa jäädä hieman alhaisemmaksi. Tämä johtuu siitä, että lopullisesta tilastosta rajataan pois alle seitsemän kuukautta toimineet yritykset. Lisäksi yritysten on täytettävä tietyt henkilöstön ja liikevaihdon vähimmäisvaatimukset (ks. LIITE YTR).

Näiden toimialojen yrityksistä valtaosa on pieniä alle viiden hengen yrityksiä. Varsinkin ympäristöhuollossa ja pesula-alalla isoja yrityksiä on vähän. Tämän lisäksi useimmat yritykset ovat yksitoimipaikkaisia. Siivousliikkeistä monitoimipaikkaisia oli parikymmentä, ympäristöhuollon yrityksistä kahdeksan ja pesula-alan yrityksistä 26 vuonna 1986.

Kaiken kaikkiaan siivousliikkeillä oli noin 920, ympäristöhuollon yrityksillä 310 ja pesula-alan yrityksillä 560 toimipaikkaa vuonna 1988.

Siivousliikkeiden toimipaikoista osa on muita kuin varsinaisen siivouspalvelun toimipaikkoja. Varsinkin suuret siivousliikkeet markkinoivat kokonaisuosaamista. Tämän vuoksi jotkut niistä harjoittavat siivouspalvelun ohella muun muassa pesulatoimintaa, tekstiilien vuokrausta, jätehuoltoa tai vartiointia.

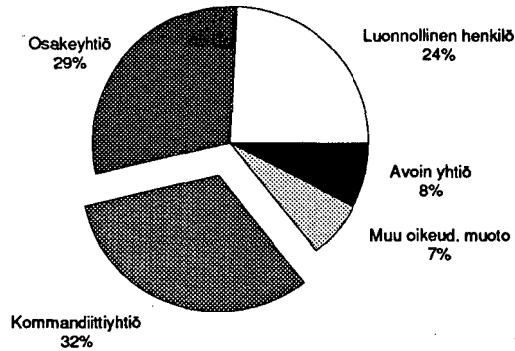
Pesulapalvelun toimipaikkoja on siivousliikkeiden ohella myös kaupan yrityksillä. Varsinaisten pesula-alan yritysten lisäksi muiden toimialojen yrityksillä oli runsaat 50 pesulapalvelun toimipaikkaa vuonna 1986.

Siivousliikkeistä, ympäristöhuollon ja pesula-alan yrityksistä valtaosa on oikeudelliselta muodoltaan henkilöyhtiöitä.(1) Yleisin oikeudellinen muoto on kommandiittiyhtiö. Tämän lisäksi luonnollisia henkilöitä on paljon. Osa-KEYhtiöitä oli eniten ainoastaan siivousliikkeissä vuonna 1988.

(1) Henkilöyhtiöitä ovat luonnolliset henkilöt (rekisteröidyt toiminimet), avoimet yhtiöt ja kommandiittiyhtiöt.

KUVIO 5.

Siivousliikkeet, ympäristöhuollon ja pesula-alan yritykset oikeudellisen muodon mukaan vuonna 1988



Lähde: Yritys- ja toimipaikkarekisteri

Siivousliikkeiden, ympäristöhuollon ja pesula-alan yritysten joukossa oli YTR:n mukaan yhteensä viisi ns. ensimmäisen polven ulkomaista yhtiötä vuonna 1988.(1)

Ensimmäisen polven ulkomaisten yhtiöiden määrä on pieni, mutta se ei täysin kuvaa niiden merkitystä. Tämä johtuu siitä, että Suomessa jo toimivien ulkomaisten yhtiöiden sijoituksista edelleen toisiin yrityksiin ei saada tietoa julkisista rekistereistä.

Konkurssiin haettuja siivousliikkeitä oli 22, ympäristöhuollon yrityksiä kolme ja pesula-alan yrityksiä kymmenen vuonna 1988. Konkurssiin haettujen tapausten määrä kasvoi selvästi parin edellisen vuoden aikana. Muutamaa poikkeusta lukuun ottamatta konkurssiin haetut ovat olleet alle 20 hengen yrityksiä.(2)

(1) Ulkomainen omistus on yli 20 % osakepääomasta.

(2) Tilastokeskuksen konkurssitilastoista saadaan tietoja konkurssiin haetuista yrityksistä yksityiskohtaisella toimialatasolla vuodesta 1986 lähtien.

3.2. Henkilöstö

Siivousliikkeet työllistivät Tilastokeskuksen yritys- ja toimipaikkarekisterin (YTR) mukaan noin 15 200, ympäristöhuollon yritykset 2 100 ja pesula-alan yritykset 2 700 henkeä vuonna 1988. Ympäristöhuollossa työntekijöiden määrä saattaa nousta todellisuudessa edellä mainittua korkeammaksi, sillä YTR ei sisällä ammatinharjoittajia.

Henkilöstö kasvoi siivousliikkeissä runsaat 10 % ja ympäristöhuollon yrityksissä 20 % vuodesta 1986 vuoteen 1988. Pesula-alan yrityksissä työntekijöiden määrän kasvu jäi muutamaan prosenttiin. Pieni kasvu johtuu mahdollisesti siitä, että uusien työpaikkojen luominen on pesulapalvelussa kallista. Investoinnit yhtä työpaikkaa kohden maksavat useita satoja tuhansia markkoja.

Siivousliikkeissä henkilöstö keskittyy suuriin yrityksiin, sillä yli sadan hengen yritykset työllistivät noin 65 % toimialan henkilöstöstä vuonna 1988.

Tällä hetkellä varsinkin siivousliikkeet potevat vakavaa työvoimapulaa. Eräiden arvioiden mukaan yritysten työvoimavajaus on noin kahdeksan prosenttia nykyisestä henkilöstöstä. (1) Tilanne on pahin pääkaupunkiseudulla, sillä yksinomaan Helsingissä on useita satoja työpaikkoja täyttämättä. Toisaalta alueelliset erot ovat suuria. Esimerkiksi Kainuun työvoimapiirissä on yhtä avointa siivousalan työpaikkaa kohden useita työttömiä työnhakijoita.

Siivous- ja pesulapalvelu ovat naisvaltaisia toimialoja. Naisia näiden toimialojen työntekijöistä oli Tilastokeskuksen työssäkäyntitilastojen (TKT) mukaan 75 % vuonna 1987. Lisäksi työntekijöiden koulutustaso jää keskimäärin varsin alhaiseksi, sillä vähintään opistotason suorittaneita oli näillä toimialoilla vain kymmenen prosenttia vuonna 1987. Toimialojen arvostusta onkin pyritty kohottamaan järjestämällä ammattikoulu- ja opistoasteista koulutusta. Tämän lisäksi toimialojen suurimmat yritykset järjestävät monenlaista työtehtäviin liittyvää koulutusta. Näissä yrityksissä koulutusmenojen osuus liikevaihdosta nousee parhaimmillaan yhteen prosenttiin ja ylikin.

TKT:n mukaan noin puolet siivouspalvelun työntekijöistä oli alle 35-vuotiaita vuonna 1987. Pesulapalvelussa tähän ikäryhmään kuului 40 % työntekijöistä.

(1) Teollisuusviikko nro 23. 12. elokuuta 1988.

3.3. Liikevaihto ja jalostusarvo

Siivousliikkeiden kokonaisliikevaihto oli YTR:n mukaan vajaa 1,6 miljardia markkaa vuonna 1988.(1) Se oli ympäristöhuollon yrityksissä runsaat puoli miljardia markkaa samoin kuin pesula-alan yrityksissäkin.

Yritystason liikevaihto ei kerro koko totuutta ympäristöhuollon, siivous- tai pesulapalvelujen tuotannosta. Todenmukaisemman kuvan saamiseksi on mentävä toimipaikkatasolle. Toimipaikkatason tiedoista ilmenee, että siivouspalvelun toimipaikkojen liikevaihto jää jonkin verran siivousliikkeiden liikevaihtoa pienemmäksi. Pesulapalvelun toimipaikkojen liikevaihto puolestaan nousee hieman pesula-alan yritysten liikevaihtoa suuremmaksi. Myös ympäristöhuollon toimipaikkojen liikevaihto kohoaa jonkin verran ympäristöhuollon yritysten liikevaihtoa suuremmaksi.

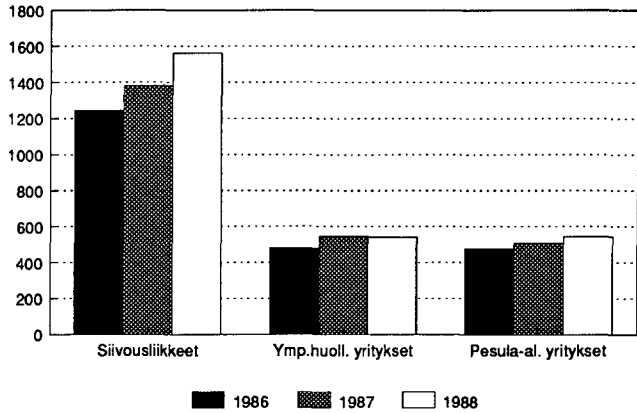
Edellä mainitut erot syntyvät lähinnä siitä, että yritysten päätoimiala määräytyy henkilöstön määrän mukaan. Tästä syystä esimerkiksi liikevaihdoltaan Suomen suurin pesulapalvelujen tuottaja - Lainatekstiili Oy - luetaan päätoimialaltaan siivousliikkeeksi eikä pesula-alan yritykseksi. Ympäristöhuollossa puolestaan yksi alan johtavista yrityksistä - Säkkiälä Oy - kuuluu päätoimialaltaan tukku-kauppaan.

Verohallituksen elinkeinoverotusrekisterin (EVR) mukaan siivousliikkeiden jalostusarvo(3) oli 1,2 miljardia, ympäristöhuollon yritysten 0,4 miljardia ja pesula-alan yritysten 0,3 miljardia markkaa vuonna 1987.

- (1) Tiedot liikevaihdosta vuodelta 1988 ovat arvioita. Vuoden 1988 lopulliset tilastot valmistuvat helmikuussa 1990.
- (2) YTR:n liikevaihtotietoja vuosilta 1986 ja 1988 on verrattu Verohallituksen elinkeinoverotusrekisterin (EVR) tietoihin vuodelta 1987. EVR:n tiedoista on poistettu niiden yritysten liikevaihto, jotka eivät sisällyneet YTR:iin (ns. parittomat yritykset). Parittomien yritysten, jotka ovat lähinnä ammatinharjoittajia, osuus siivousliikkeiden liikevaihdosta oli EVR:n mukaan yhdeksän prosenttia, ympäristöhuollon yritysten liikevaihdosta yksitoista prosenttia ja pesula-alan yritysten liikevaihdosta kolme prosenttia vuonna 1987.
- (3) Jalostusarvo=Käyttökate+vuokrat+palkat ja sotu-maksut.

KUVIO 6.

Siivousliikkeiden, ympäristöhuollon ja pesula-alan yritysten liikevaihto YTR:n mukaan vuosina 1986 ja 1988 sekä EVR:n mukaan vuonna 1987(2), milj. mk



Siivousliikkeiden siivousliikevaihto jakaantui toimeksiantajaryhmittäin vuonna 1988 siten, että yksityisen alan osuus oli runsaat 85 % ja julkisen alan vajaat 15 %.(1)

Yhteensä siivousliikkeiden osuus maamme siivouskustannuksista on alle 15 %. Se on paljon alhaisempi kuin esimerkiksi muissa Pohjoismaissa. Tämä johtuu siitä, että yrityksistään huolimatta suomalaiset siivousliikkeet eivät ole toistaiseksi saaneet merkittävää markkinaosuutta julkiselta alalta. Siivousliikkeiden osuus julkisen alan siivouskustannuksista jääkin alle viiden prosentin. Sitä vastoin yksityisen alan siivouskustannuksista niiden osuus kohoaa neljännekseen.

Siivouspalvelun vienti on ollut vähäistä. Toimeksiantoja on ollut lähinnä Neuvostoliitossa, Irakissa ja Saudi-Arabiassa. Näissä maissa siivousliikkeet ovat toimineet suomalaisten rakennusyritysten aliurakoitsijoina. Kaiken kaikkiaan siivouspalvelun vienti on hankalaa. Tästä syystä useimmat siivousliikkeet haluavat keskittyä vain kotimaanmarkkinoille.(2)

(1) SUOMEN SIIVOUSLIIKKEIDEN LIITTO: Jäsenluettelo 1988.

(2) PIETIKÄINEN, Marita ja TYNNILÄ, Pia: Obstacles to the Internationalization of the Finnish Service Companies. Pro gradu-tutkielma. HKKK. HELSINKI 1989.

Pesula-alan yritysten liikevaihdosta teollisuus- ja laitospesu tekstiilivuokrauksineen kattaa suurimman osan. Pesulat palvelevat teollisuusyrityksiä, hotelleja, ravintoloita ja laivoja. Nykyisin myös julkinen ala muodostaa merkittävän asiakaskunnan. Varsinkin sairaalat, terveyskeskukset, päiväkodit ja vanhainkodit ostavat yksityisiä pesulapalveluja.

Tällä hetkellä kotitalouspesun osuus on ainoastaan vajaat 15 % pesuloiden liikevaihdosta. Tosin valtaosa pesula-alan toimipaikoista on yhä pieniä, lähinnä yksityistä kuluttajaa palvelevia yrityksiä.

Siivouspalvelu, ympäristöhuolto ja pesulapalvelu ovat varsin keskittyneitä toimialoja. Viiden suurimman yrityksen osuus liikevaihdosta oli YTR:n mukaan siivouspalvelussa 65 %, ympäristöhuollossa 60 % ja pesulapalvelussa 50 % vuonna 1988.(1)

(1) Yritysten markkinaosuutta kuvaavassa liikevaihdossa on mukana vain varsinaisten siivouspalvelun, ympäristöhuollon tai pesulapalvelun toimipaikkojen liikevaihto.

3.4. Siivouspalvelu, ympäristöhuolto ja pesulapalvelu lääneittäin

Uudenmaan, Hämeen sekä Turun ja Porin läänien yhteenlaskettu osuus siivouspalvelun toimipaikoista oli lähes 70 %, ympäristöhuollon toimipaikoista runsaat 45 % ja pesulapalvelun toimipaikoista vajaat 60 % vuonna 1988. Näissä lääneissä toimineiden toimipaikkojen osuus siivouspalvelun liikevaihdosta oli 75 %, ympäristöhuollon liikevaihdosta runsaat 65 % ja pesulapalvelun liikevaihdosta noin 65 % vuonna 1986.

Siivouspalvelun toimipaikat lisääntyivät suhteellisesti eniten Uudellamaalla vuodesta 1986 vuoteen 1988. Niiden määrä kasvoi runsaasti myös Hämeen läänissä. Ympäristöhuollon toimipaikkojen suhteellinen lisäys oli suurinta Lapin ja Kymen lääneissä. Pesulapalvelun toimipaikat lisääntyivät suhteellisesti paljon vähemmän kuin siivouspalvelun tai ympäristöhuollon toimipaikat. Eniten pesulapalvelun toimipaikkojen määrä kasvoi Vaasan läänissä.

Suomessa toimi keskimäärin yksi pesulapalvelun toimipaikka 8 910 asukasta kohden vuonna 1988. Pesulatiheys oli suurin Uudellamaalla ja pienin Mikkelin läänissä. Pesulatiheys kasvoi kaikissa muissa lääneissä paitsi Kuopion läänissä vuodesta 1986 vuoteen 1988.

TAULUKKO 7. Aukkaita yhtä pesulapalvelun toimipaikka kohden lääneittäin vuosina 1986 ja 1988

LÄÄNI	1986	1988
Uudenmaan lääni	7 410	6 813
Turun ja Porin l. ja Ahvenanmaa	11 175	9 732
Hämeen lääni	11 527	9 506
Kymen lääni	12 107	9 598
Mikkelin lääni	16 056	13 845
Pohjois-Karj. l.	11 081	10 364
Kuopion lääni	9 854	10 236
Keski-Suomen l.	12 340	11 341
Vaasan lääni	11 119	8 707
Oulun lääni	13 967	12 424
Lapin lääni	7 714	7 137
YHTEENSÄ	10 114	8 910

Uudenmaan, Hämeen ja Turun ja Porin läänien osuus työntekijöistä oli siivouspalvelussa 75 %, ympäristöhuollossa lähes 60 % ja pesulapalvelussa 60 % vuonna 1988. Uudenmaan osuus korostuu erityisesti siivouspalvelussa, sillä alueella työskentelee noin puolet alan työntekijöistä. Muilla toimialoilla Uudenmaan merkitys jää huomattavasti pienemmäksi.

Siivouspalvelun työpaikkojen määrän suhteellinen kasvu oli suurinta Lapin ja Vaasan lääneissä vuodesta 1986 vuoteen 1988. Työpaikat vähenivät ainoastaan Pohjois-Karjalan läänissä. Ympäristöhuollon työntekijöiden määrä lisääntyi suhteellisesti eniten kahdessa pohjoisimmassa läänissä. Lapin läänissä niiden määrä kaksinkertaistui. Pesulapalvelun henkilöstö kasvoi ainoastaan Kymen, Keski-Suomen sekä Turun ja Porin lääneissä. Muualla työpaikkojen määrä väheni tai pysyi ennallaan. Suurinta pudotus oli Uudellamaalla, jossa työntekijöiden määrä laski sadalla hengellä.

4. YRITYSTEN LIIKETALOUDELLINEN ASEMA(1)

4.1. Kannattavuus ja kulurakenne

Palkkojen ja sosiaalikulujen osuus liikevaihdosta oli verohallituksen elinkeinoverotusrekisterin (EVR) mukaan siivousliikkeissä keskimäärin 70 %, ympäristöhuollon yrityksissä 35 % ja pesula-alan yrityksissä 40 % vuonna 1987.

Henkilöstökulujen osuus vaihteli huomattavasti yrityskoon mukaan. Ne olivat kaikilla toimialoilla pienimmät alle viiden hengen yrityksissä. Tosin pienissä yrityksissä, joista monet ovat yksityisiä elinkeinoharjoittajia, avoimia tai kommandiittiyhtiöitä, henkilöstökulujen pienuus on osittain näennäistä. Tämä johtuu siitä, että niissä yrittäjät ottavat palkkansa usein yksityisottoina. Siten pienten yritysten osalta kaikki tuloslaskelmiin pohjautuvat prosentuaaliset kulurakennejakaumat ovat jossain määrin kyseenalaisia.

Ympäristöhuollon yrityksissä henkilöstökulujen pienuuteen vaikuttaa myös se, että toimiala on palvelualaksi jokseenkin pääomavaltaista.

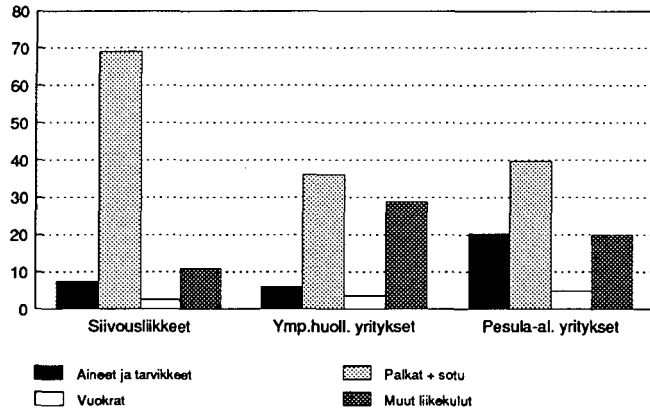
Aine- ja tarvikekulujen osuus liikevaihdosta oli siivousliikkeissä ja ympäristöhuollon yrityksissä keskimäärin runsaat viisi prosenttia ja pesula-alan yrityksissä viidennes vuonna 1987. Pesula-alan yritysten verrattain suuret aine- ja tarvikekulut koostuvat muun muassa kuluksi kirjattavista vuokratarkenteista ja alihankintatöistä.

Vuokrien ja muiden liikekulujen osuus liikevaihdosta oli puolestaan siivousliikkeissä vajaat 15 %, ympäristöhuollon yrityksissä kolmannes ja pesula-alan yrityksissä neljännes. Näiden kulujen merkitys korostui erityisesti pesula-alalla yli sadan hengen yrityksissä.

- (1) Tiedot perustuvat verohallituksen elinkeinoverotusrekisteriin (EVR). EVR:n yksittäiset tilinpäätöserät saattavat olla virheellisiä, joten tunnuslukuihin on syytä suhtautua varauksella (ks. LIITE EVR).

KUVIO 8.

Siivousliikkeiden, ympäristöhuollon ja pesula-alan yritysten kulurakenne EVR:n mukaan vuonna 1987, % liikevaihdosta



Henkilöstön käytön tehokkuutta kuvaava liikevaihto/henkilöstö oli siivousliikkeissä keskimäärin 108 000 markkaa, ympäristöhuollon yrityksissä 325 000 markkaa ja pesula-alan yrityksissä 220 000 markkaa vuonna 1987. Se laski aluksi kaikilla toimialoilla yrityskoon kasvaessa, mutta nousi jälleen siirryttäessä suuriin yrityksiin.

Osuuspankkien Keskuspankki Oy:n (OKO) tilastojen mukaan liikevaihto/henkilöstö kasvoi ympäristöhuollon yrityksissä voimakkaasti 1980-luvun puolella välissä. Tämän jälkeen se kääntyi laskuun. Vuonna 1988 se kuitenkin parani selvästi vuodesta 1987. Pesula-alan yrityksissä liikevaihto/henkilöstö kohentui tasaisesti ja jatkuvasti vuodesta 1984 vuoteen 1987. Vuonna 1988 se putosi jonkin verran edellisestä vuodesta.

OKOn tilastoihin kannattaa kuitenkin suhtautua varauksella, sillä niiden luotettavuutta vähentää tutkittujen yritysten pieni määrä ja vaihtelu vuosittain. Siivousliikkeitä OKOn tilastot eivät kata.

Käyttökateprosentti(1) oli siivousliikkeissä keskimäärin kymmenen, ympäristöhuollon yrityksissä 28 ja pesula-alan yrityksissä 18 vuonna 1987. Käyttökate on ympäristöhuollossa tyypillisesti varsin korkea, mikä johtuu toimialan pääomavaltaisuudesta. Ainoastaan riittävän suurella käyttökateella on mahdollista kattaa velalla rahoitetun käytönoimaisuuden hankinnasta aiheutuneet vieraan pääoman kulut.

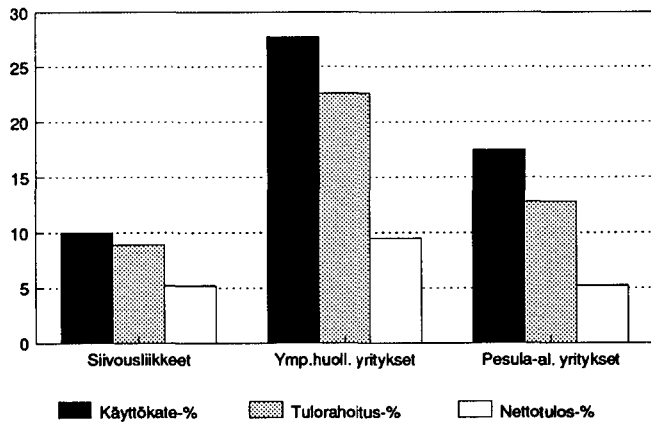
(1) Käyttökateprosentti=(Käyttökate/liikevaihto)*100

Käyttökateprosentti oli siivousliikkeissä selvästi parhain alle viiden hengen yrityksissä. Se laski tasaisesti yrityskoon kasvaessa, mutta nousi jälleen siirryttäessä yli sadan hengen yrityksiin. Ympäristöhuollossa käyttökateprosentti oli korkein alle viiden ja yli 20 hengen yrityksissä. Pesula-alalla se pieneni niin ikään siirryttäessä alle viiden hengen yrityksistä hieman suurempiin yrityksiin. Yli 50 hengen yrityksissä se kuitenkin kohentui jälleen.

Tulorahoitusprosentti(1) oli siivousliikkeissä keskimäärin yhdeksän, ympäristöhuollon yrityksissä 23 ja pesula-alan yrityksissä 13 vuonna 1987. Nettotulosprosentti(2) oli puolestaan siivousliikkeissä sekä pesula-alan yrityksissä viisi ja ympäristöhuollon yrityksissä kymmenen. Tulorahoitus- ja nettotulosprosentit seurasivat kaikilla toimialoilla käyttökateprosentin kehitystä yrityskoon muuttuessa.

KUVIO 9.

Siivousliikkeiden, ympäristöhuollon ja pesula-alan yritysten kannattavuus EVR:n mukaan vuonna 1987, % liikevaihdosta



$$(1) \text{ Tulorahoitusprosentti} = \left(\frac{\text{Tilikauden voitto} + \text{varausten muutos} + \text{poistot} + \text{verokorjaus}}{\text{liikevaihto}} \right) * 100$$

$$(2) \text{ Nettotulosprosentti} = \left(\frac{\text{Tilikauden voitto} + \text{varausten muutos} + \text{verokorjaus}}{\text{liikevaihto}} \right) * 100$$

Verokorjaus on varausten ja rahastojen käyttö verojen maksuun miinus siirrot rahastoihin.

Pienissä yrityksissä, joissa on paljon ns. henkilöyhtiöitä, edellä esitetyt kannattavuuden tunnusluvut ovat jossain määrin harhaanjohtavia. Tähän on syynä se, että yksityisten liikkeenharjoittajien koko oman työn korvaus ja huomattava osa avoimen tai kommandiittiyhtiön vastuunalaisten yhtiömiesten yksityiskäytöstä esitetään tulosta rasittamatta omassa pääomassa yksityisottona tai pääoman vähennyksenä.

Yli 20 hengen ympäristöhuollon yrityksissä nettotulos ja tulorahoitus olivat korkeat. Tämä johtuu niille kertyneistä pääosin satunnaisista muista tuotoista, jotka koostuvat muun muassa kiinteistöjen ja arvopapereiden myyntivoitoista sekä konserniavustuksista. Tämän lisäksi niiden kirjanpidolliset poistot alittivat selvästi elinkeinoverolain (EVL) sallimat maksimipoistot, jolloin kannattavuudesta saadaan todellisuutta parempi kuva.

Kaiken kaikkiaan ympäristöhuollon yritysten kannattavuuden ja myös rahoitusaseman kuvausta häittää se, että tässä selvityksessä samaan toimialaan luetaan jätteenkuljetusliikkeet, yhtiömuotoiset jätteenkäsittely- ja viemärilaitokset sekä muut ympäristöhuollon piiriin kuuluvat yritykset.

4.2. Rahoitusasema ja taseen rakenne

Vieras pääoma (pl. ennakkomaksut) oli liikevaihdosta siivousliikkeissä keskimäärin runsaat 40 %, ympäristöhuollon yrityksissä 85 % ja pesula-alan yrityksissä 65 % vuonna 1987. Nettokorkokulujen(1) osuus oli puolestaan siivousliikkeissä puoli prosenttia, ympäristöhuollon yrityksissä vajaat kuusi prosenttia ja pesula-alan yrityksissä noin kolme prosenttia vuonna 1987.

Vieraan pääoman osuus liikevaihdosta oli ympäristöhuollon ja pesula-alan yrityksissä pienin alle viiden hengen yrityksissä. Siivousliikkeissä se oli alhaisin 50-99 hengen yrityksissä. Se oli kaikilla toimialoilla korkein suurimmissa yrityksissä. Isoissa ympäristöhuollon yrityksissä vieras pääoma ylitti liikevaihdon vuonna 1987. Myös nettokorkokulut kohosivat niissä lähes kahdeksaan prosenttiin liikevaihdosta.

OKO:n tilastojen mukaan velkarahoituksen osuus liikevaihdosta laski ympäristöhuollon yrityksissä vuodesta 1984 vuoteen 1986, jonka jälkeen se kääntyi selvään nousuun. Pesula-alan yrityksissä se nousi koko ajan vuodesta 1984 vuoteen 1987. Tällä toimialalla nousu kuitenkin taittui vuonna 1988.

Omavaraisuusaste(2) oli siivousliikkeissä noin 30 % ja pesula-alan yrityksissä 35 % vuonna 1987. Ympäristöhuollon yrityksissä se painui alle 30 prosentin. Omavaraisuusaste parani siivousliikkeissä tasaisesti yrityskoon kasvaessa lukuunottamatta yli sadan hengen yrityksiä. Ympäristöhuollossa se laski siirryttäessä alle viiden hengen yrityksiä 5-19 hengen yrityksiin, mutta parani jälleen yli 20 hengen yrityksissä. Pesula-alalla omavaraisuusaste oli selvästi parhain 20-49 ja yli sadan hengen yrityksissä.

OKOn tilastojen mukaan omavaraisuusaste kohentui ympäristöhuollon yrityksissä vuodesta 1984 vuoteen 1986. Vuonna 1987 se putosi jonkin verran edellisestä vuodesta, mutta nousi uudelleen vuonna 1988. Pesula-alan yrityksissä omavaraisuusaste kehittyi aika epätasaisesti vuosina 1984-88. Lisäksi se jäi kautta linjan hämmästyttävän alhaiseksi EVR:stä saatuihin tietoihin verrattuna.

Lyhytaikaisen vieraan pääoman (pl. ennakkomaksut) osuus taseen loppusummasta (pl. ennakkomaksut) oli siivousliikkeissä keskimäärin hieman alle 40 %, ympäristöhuollon yrityksissä runsaat 20 % ja pesula-alan yrityksissä 35 %

(1) Nettokorkokulut=Korkokulut-korkotuotot

(2) Omavaraisuusaste=(Oma pääoma+varaukset+arvostuserät/
taseen loppusumma)*100

vuonna 1987. Sen osuus oli siivousliikkeissä sekä ympäristöhuollon yrityksissä korkein 5-19 hengen yrityksissä. Pesula-alalla lyhytaikaisen velkarahoituksen osuus kohosi korkeimmaksi 50-99 hengen yrityksissä. Siivousalalla ja ympäristöhuollossa se oli alhaisin isoissa yrityksissä ja pesula-alalla 20-49 hengen yrityksissä.

Pitkäaikaisen vieraan pääoman osuus taseen loppusummasta oli puolestaan siivousliikkeissä keskimäärin runsaat 30 %, ympäristöhuollon yrityksissä 50 % ja pesula-alan yrityksissä vajaat 35 % vuonna 1987.

Lyhyen ajan maksuvalmiutta kuvaava quick ratio(1) oli siivousliikkeissä keskimäärin 1,3, ympäristöhuollon yrityksissä 1,2 ja pesula-alan yrityksissä 1,1 vuonna 1987.

TAULUKKO 10. *Siivousliikkeiden, ympäristöhuollon yritysten ja pesula-alan yritysten rahoitusasemaa kuvaavia tunnuslukuja EVR:n mukaan vuonna 1987(2)*

	OMAVARAI- SUUSASTE	LYHYTAI- KAINEN VPO TASEESTA	PITKÄAI- KAINEN VPO TASEESTA	QUICK RATIO
<i>Siivous- liikkeet</i>	31,2	39,4	32,3	1,3
<i>Ympäristö- huollon yritykset</i>	27,1	21,9	51,2	1,2
<i>Pesula-alan yritykset</i>	35,3	34,7	33,5	1,1

(1) Quick ratio=Rahoitusomaisuus/lyhytaikainen vieras pää-
oma-ennakkomaksut

(2) Tiedot perustuvat verohallituksen elinkeinoverotusre-
kisteriin (EVR). EVR:ssä pääomarakennetta kuvaavat
tiedot saattavat olla virheellisiä, joten niihin on
syytä suhtautua varauksella.

LÄHTEET

LUUKINEN, Ari: Elinkeinoverotusaineiston laatu- ja käytettävyysselvitys 1985/86. Tilastokeskuksen raportti nro 1/1989. HELSINKI 1989.

OSUUSPANKKIEN KESKUSOSUUSPANKKI Oy: Yritystutkimuksen toimialatilastot vuonna 1988.

PIETIKÄNEN, Marita ja TYNNILÄ, Pia: Obstacles to the Internationalization of the Finnish Service Companies. Progradu -tutkimus. HKKK. HELSINKI 1989.

SUOMEN KAUPUNKILIITTO: Julkisen hallinnon tekstiilihuollon kehittäminen. Esitutkimus. HELSINKI 1986.

SUOMEN JÄTEHUOLTOLIITTO ry: Vuosijulkaisu 1989.

SUOMEN SIIVOUSLIIKKEIDEN LIITTO ry: Jäsenluettelo 1988.

SUOMEN SIIVOUSTEKNINEN LIITTO ry: Kuka siivoaa vuonna 2000? Tutkimus. HELSINKI 1989.

TILASTOKESKUS: Kansantalouden tilinpito 1976-86. KT 1987:8. HELSINKI 1987.

TILASTOKESKUS: Kansantalouden tilinpito 1982-88. SVT. KT 1989:12. HELSINKI 1989.

TILASTOKESKUS: Konkurssitilastot vuosilta 1986-88.

TILASTOKESKUS: Toimialaluokitus (TOL) 1988. Käsikirjoja nro 4, 2. uusittu laitos. HELSINKI 1987.

TILASTOKESKUS: Työssäkäyntitilasto vuodelta 1987.

TILASTOKESKUS: Yritys- ja toimipaikkarekisterin tilastoja vuodelta 1986 sekä rekisterin tietoja vuodelta 1988.

VEROHALLITUS: Elinkeinoverotusrekisteri vuodelta 1987.

YLEINEN TEOLLISUUSRYHMÄ ry: Palveluteollisuus: Alat ja amatit. HELSINKI 1988.

YLEINEN TEOLLISUUSRYHMÄ ry: Toimintakertomus 1988.

LIITE PERUSAINIESTOT

Kansantalouden tilinpito

Kansantalouden tilinpito, jonka laadinta noudattaa pääosin Yhdistyneiden Kansakuntien suositusta "System of National Accounts (SNA)" vuodelta 1968, tarkastelee

- *tuotantoa ja sen käyttöä*
- *tuloja ja niiden käyttöä*
- *varallisuuden muodostusta ja sen rahoitusta*
- *Suomen ja ulkomaiden välisiä taloustoimia.*

Toimialoja kuvaavat kansantalouden tilinpidossa tuotanto-päätöksiä itsenäisesti tekevät toimipaikat. Niistä saadaan kansantalouden tilinpidon tuotantotilien periaatteiden mukaisesti seuraavat tiedot:

- *kokonaistuotos tuottajahintaan,*
- *välituotekäyttö ostajahintaan ja*
- *arvonlisäys tuottajahintaan.*

Tuottajahintainen arvonlisäys jaetaan edelleen kustannusosiin seuraavasti:

- *palkat,*
- *työnantajain sosiaalivakuutusmaksut,*
- *toimintaylijäämä ja*
- *kiinteän pääoman kuluminen.*

Lisäksi kansantalouden tilinpidossa on tietoja toimialojen työllisestä työvoimasta, tehdyistä työtunneista, kiinteän pääoman bruttomuodostuksesta ja kiinteän pääoman bruttokannasta.

Tiedot eri toimialoista ovat yhtenäisinä aikasarjoina vuodesta 1975 lähtien. Kiinteähintaiset aikasarjat, jotka kuvaavat tuotannon määrällisiä muutoksia, ovat vuoden 1985 hintaisina. Myös aluetilinpidossa on tietoja toimialoista lääneittäin.

Kansantalouden tilinpidosta ei saada eriteltyä tietoa siivouspalvelusta ja ympäristöhuollosta eikä pesulapalvelusta. Kansantalouden tilinpidon noudattamassa toimialaluokituksessa siivouspalvelu ja ympäristöhuolto muodostavat toimialan "Puhtaanapito". Pesulapalvelu kuuluu puolestaan toimialaan "kotitalouksia palveleva toiminta". Samaan toimialaan luetaan myös kotitalouksineiden korjaus, kotitalouspalvelu ja muu henkilökohtainen palvelutoiminta.

Kansantalouden tilinpidon laadinnan ongelma siivouspalvelun, ympäristöhuollon ja pesulapalvelun osalta on perus-

tietojen puutteellisuus ja epäyhtenäisyys. Perustiedot kerätään etupäässä vesihallituksen vesihuoltolaitos -julkaisuista, Suomen Jätehuoltoliiton ja Yleisen Teollisuusryhmän (YTR) tilastoista. Lisäksi tietoja saadaan esimerkiksi Tilastokeskuksen työssäkäyntitilastosta ja yritys- ja toimipaikkarekisteristä. On selvää, että näiden toimialojen säännöllisen ja kattavan tilinpäätös- ja tuotantotilaston luominen parantaa ja helpottaa kansantalouden tilinpidon laadintaa.

Yritys- ja toimipaikkarekisteri (YTR)

Tilastokeskuksen ylläpitämä yritys- ja toimipaikkarekisteri (YTR) kattaa Suomen kaikki liikevaihtoverovelvolliset yritykset ja kaikki työnantajina toimivat yritykset ja yhteisöt. Sen sijaan konsernitason tietoja ja ammatinharjoittajia YTR ei sisällä. YTR:n lähteet ovat

- verohallituksen työnantajarekisteri
- liikevaihtoverotuksen henkilörekisteri
- välittömän verotuksen verotus- ja henkilörekisterit
- liikevaihtoverotuksen päätösrekisteri
- palkka- ja eläkerekisterit
- Tilastokeskuksen omat tiedustelut.

YTR:stä saadaan toimialakohtaisia tietoja

- yritysten oikeudellisesta muodosta, omistajuudesta, aloittamisajankohdasta, toimipaikkarakenteesta, liikevaihdosta, henkilöstöstä ja maksetuista palkoista
- toimipaikkojen liikevaihdosta ja henkilöstöstä
- yrityksistä ja toimipaikoista lääneittäin ja kunnittain.

Nämä tiedot ovat YTR:ssä hyvät vuosilta 1984 ja 1986. Aikaisempina vuosina YTR käsitti vain liikevaihtoverovelvollista toimintaa harjoittavat yritykset.

Tässä tutkimuksessa käytetään YTR:stä muodostettuja tilastoja vuosilta 1986 ja 1988. Vuoden 1986 tilastoihin sisältyvät ne yritykset, jotka ovat toimineet tilastovuonna yli puoli vuotta. Lisäksi on edellytetty, että henkilöstöä oli keskimäärin yli 0,5 henkeä ja liikevaihtoa yli 35 000 mk. Tiedot vuodelta 1988 perustuvat puolestaan puhtaaseen rekisteriin, jossa ei ole tehty edellä mainittuja rajauksia tilastoon pääsemiseksi. YTR:n varsinaiset tilastot vuodelta 1988 valmistuvat keväällä 1990.

Verohallituksen elinkeinoverotusrekisteri (EVR)

Verohallituksen elinkeinoverotusrekisteri (EVR) sisältää elinkeinoverolain (EVL) mukaan verotettavien verovelvollisten tilinpäätöstiedot, jotka muodostuvat muun muassa tuloslaskelman, taseen, käyttöomaisuus-, poisto- ja vaihto-omaisuuserittelyn sekä osingonjaon tiedoista. Lisäksi EVR käsittää muita verotusta palvelevia tietoja. EVR vuodelta 1987 sisältää Suomen kaikki elinkeinoverotetut liikkeen- ja ammatinharjoittajat.

EVR:n tilinpäätösaineistoa vuodelta 1987 käytetään tässä tutkimuksessa siivousliikkeiden, ympäristöhuollon yritysten ja pesula-alan yritysten kannattavuuden ja rahoitusaseman kuvaukseen. Yritysten tuloslaskelmat on tasoitettu 12 kuukaudelle, mikäli tilikausi on poikennut siitä. Tällöin oikaistun tuloslaskelman tilikauden voiton ja oikaisemattoman tilikauden voiton välinen erotus on otettu huomioon taseen muussa omassa pääomassa. Muita taseen eriä ei ole oikaistu.

Elinkeinoverotusaineiston laatua ja tilastollista käytettävyyttä selvitettiin Tilastokeskuksessa verovuosilta 1985 ja 1986. Selvityksen mukaan elinkeinoverotusaineisto osoittautui jokseenkin luotettavaksi tuloslaskelman ja taseen välisummien tasolla. Sen sijaan yksityiskohtaiset tilinpäätöserät sisältävät runsaasti epäselvyyksiä.

Monesti virheet johtuvat siitä, että virallisesta tilinpäätöskaavasta poikkeavien yritysten tietoja ei ole muutettu verohallituksessa virallista kaavaa vastaaviksi. Virheitä on varsinkin fuusioituneiden ja lääninverolautakunnassa verotettujen yritysten tiedoissa. Tilinpäätösaineistossa on myös jonkin verran tallennusvirheitä.

Työssäkäyntitilasto (TKT)

Työssäkäyntitilasto (TKT) sisältää tietoja väestön työssäkäynnistä, elinkeinorakenteesta, koulutuksesta ja tuloista. Työssäkäyntitilaston tiedot pohjautuvat nykyisin pelkästään hallinnollisiin rekistereihin. Niitä ovat muun muassa väestön keskusrekisteri, verohallituksen rekisterit, eläkejärjestelmiin liittyvät rekisterit, työ- ja palvelussuhderekisterit ja Tilastokeskuksen yritys- ja toimipaikkarekisteri. Tässä tutkimuksessa käytetty tilasto on vuodelta 1987. Siitä otetut tiedot kuvaavat työntekijöiden

- määrää
- sukupuoli jakaumaa
- ikäjakaumaa
- koulutusastetta.

Konkurssitilastot

Tuomioistuimet ilmoittavat Tilastokeskuksen oikeustilasto-toimistoon yrityksittäin tiedot haetuista konkurseista ja tuomioon päättyneistä konkurseista.

Konkurssitilastoista saadaan tietoja myös yritysten liikevaihdosta, henkilöstöstä sekä alueellisesta jakautumisesta.

TILASTOTAULUKOT

1. Siivouspalvelun ja ympäristöhuollon tuottajahintainen arvonlisäys 1980-88, milj. mk

	YRITTÄJÄTOIMINTA		JULKINEN TOIMINTA	
	KÄYVIN HINNOIN	1985 HINNOIN	KÄYVIN HINNOIN	1985 HINNOIN
1980	815	1 286	26	45
1981	953	1 357	41	60
1982	1 090	1 432	49	65
1983	1 282	1 509	51	59
1984	1 502	1 618	55	59
1985	1 787	1 787	63	63
1986	1 977	1 848	67	64
1987	2 315	2 099	73	65
1988	2 606	2 119	80	66

Lähde: Kansantalouden tilinpito

2. Siivouspalvelun ja ympäristöhuollon tuotannontekijä-hintaisen arvonlisäyksen jakautuminen kustannusosiin yrittäjätoiminnassa 1980-88, %

	PALKAT+ SOTU- MAKSUT	TOIMINTA- YLIJÄÄMÄ	KIINTEÄN PÄÄOMAN KULUMINEN	YHTEENSÄ
1980	42,7	9,8	47,5	100,0
1981	43,8	9,1	47,1	100,0
1982	46,0	7,8	46,2	100,0
1983	45,8	9,4	44,8	100,0
1984	46,0	11,1	42,9	100,0
1985	45,6	15,3	39,1	100,0
1986	44,8	16,6	38,6	100,0
1987	45,0	19,1	35,9	100,0
1988	45,1	18,8	36,1	100,0

Lähde: Kansantalouden tilinpito

3. Siivouspalvelun ja ympäristöhuollon kiinteän pääoman bruttomuodostus yrittäjätoiminnassa 1980-88, milj. mk

	KÄYVIN HINNOIN	VUODEN 1985 HINNOIN
1980	662	982
1981	672	899
1982	720	895
1983	882	1 000
1984	1 104	1 166
1985	1 063	1 063
1986	1 137	1 084
1987	1 060	962
1988	1 276	1 075

Lähde: Kansantalouden tilinpito

4. Siivouspalvelun ja ympäristöhuollon tehdyt työtunnit ja tuottavuuden(1) kehitys yrittäjätoiminnassa 1980-88

	TEHDYT TYÖ- TUNNIT, MILJ. TUNTIA	TUOTTAVUUS IND. (1980=100)
1980	18,7	100,0
1981	19,5	101,1
1982	20,7	100,6
1983	22,1	99,2
1984	23,5	100,1
1985	25,4	102,3
1986	25,6	104,9
1987	27,7	106,5
1988	28,8	106,9

Lähde: Kansantalouden tilinpito

(1) Tuottavuus on laskettu suhteuttamalla kiinteähintainen arvonlisäys tehtyihin työtunteihin.

5. Siivouspalvelun ja ympäristöhuollon bruttopääomakanta
yrittäjätoiminnassa 1980-88, milj. mk.

	KÄYVIN HINNOIN	VUODEN 1985 HINNOIN
1980	13 705	20 488
1981	15 852	21 247
1982	17 646	21 989
1983	20 104	22 815
1984	22 547	23 781
1985	24 616	24 616
1986	26 725	25 445
1987	28 785	26 132
1988	32 117	26 921

Lähde: Kansantalouden tilinpito

6. Siivousliikkeet, ympäristöhuollon ja pesula-alan yri-
tykset vuosina 1986 ja 1988(1)

TOIMIALA VUODET	YRITYKSET LKM	HENKILÖSTÖ LKM	LIIKEVAIHTO MILJ. MK
Siivousliikkeet			
- 1986	521	13 559	1 244,2
- 1988	847	15 225	1 562,3
Ympäristöhuollon yritykset			
- 1986	235	1 725	481,3
- 1988	287	2 081	540,8
Pesula-alan yritykset			
- 1986	352	2 642	477,4
- 1988	403	2 726	544,1

Lähde: Yritys- ja toimipaikkarekisteri

(1) YTR:n tiedot vuodelta 1988 ovat arvioita. Lopulliset
tilastot valmistuvat helmikuussa 1990.

7. Siivousliikkeet henkilöstön suuruusluokittain vuonna 1986 ja 1988(1)

HENKILÖSTÖN SUURUUS- LUOKKA	YRITYKSET LKM		HENKILÖSTÖ LKM		LIIKEVAIHTO MILJ. MK	
	1986	1988	1986	1988	1986	1988
-- 4	256	580	566	861	59,7	76,4
5--19	194	186	1 752	1 617	173,7	208,5
20--49	40	52	1 176	1 525	101,5	123,1
50--99	19	16	1 236	1 152	104,2	97,4
100--	12	13	8 829	10 070	805,2	1 056,9
YHTEENSÄ	521	847	13 559	15 225	1 244,3	1 562,3

Lähde: Yritys- ja toimipaikkarekisteri

8. Ympäristöhuollon yritykset henkilöstön suuruusluokit-
tain vuosina 1986 ja 1988(1)

HENKILÖSTÖN SUURUUS- LUOKKA	YRITYKSET LKM		HENKILÖSTÖ LKM		LIIKEVAIHTO MILJ. MK	
	1986	1988	1986	1988	1986	1988
-- 4	132	176	265	307	63,5	50,7
5--19	87	91	783	871	194,9	177,2
20--	16	20	677	903	222,9	312,9
YHTEENSÄ	235	287	1 725	2 081	481,3	540,8

Lähde: Yritys- ja toimipaikkarekisteri

(1) YTR:n tiedot vuodelta 1988 ovat arvioita. Lopulliset tilastot valmistuvat helmikuussa 1990.

9. Pesula-alan yritykset henkilöstön suuruusluokittain vuosina 1986 ja 1988(1)

HENKILÖSTÖN SUURUUS- LUOKKA	YRITYKSET		HENKILÖSTÖ		LIIKEVAIHTO	
	LKM	1988	LKM	1988	MILJ. MK	1988
-- 4	245	305	381	393	70,8	67,9
5--19	70	58	639	543	113,1	91,8
20--49	27	28	832	822	126,1	139,5
50--	10	12	790	968	167,4	244,9
YHTEENSÄ	352	403	2 642	2 726	477,4	544,1

Lähde: Yritys- ja toimipaikkarekisteri

10. Siivousliikkeet, ympäristöhuollon ja pesula-alan yritykset oikeudellisen muodon mukaan vuonna 1988(1)

OIKEUDELLINEN MUOTO	SIIVOUS- LIIKKEET	YMPÄRISTÖ- HUOLLON YRI- TYKSET	PESULA- ALAN YRI- TYKSET
	LKM	LKM	LKM
Luonnoll. henkilö	215	33	125
Avoin yhtiö	61	23	35
Kommandiittiyhtiö	237	128	126
Osakeyhtiö	254	97	100
Muu	80	6	17
YHTEENSÄ	847	287	403

Lähde: yritys- ja toimipaikkarekisteri

(1) YTR:n tilastot vuodelta 1988 ovat arvioita. Lopulliset tilastot valmistuvat helmikuussa 1990.

11. Siivouspalvelun toimipaikat lääneittäin ja kunnittain vuosina 1986 ja 1988(1)

	TOIMIPAIKAT			HENKILÖSTÖ			LIKEVAIHTO
	1986	1988	MUUTOS	1986	1988	MUUTOS	1986
	LKM	LKM	LKM	LKM	LKM	LKM	1000 MK
KOKO MAA	589	952	363	13119	14781	1662	1126487
UUDENMAAN							
LÄÄNI	227	396	169	6699	7340	641	572850
Espoo	25	54	29	186	217	31	18161
Hanko	0	2	2				
Helsinki	123	204	81	5418	5923	505	453065
Hyvinkää	7	8	1	136	143	7	11824
Järvenpää	5	9	4	68	62	-6	5919
Karjaa	2	1	-1				
Karkkila	1	1	0				
Kauniainen	1	3	2				
Kerava	4	8	4	17	51	34	1681
Lohja	3	9	6	51	85	34	5888
Loviisa	2	2	0				
Porvoo	6	8	2	118	155	37	11373
Tammisaari	2	3	1				
Vantaa	19	43	24	345	335	-10	26999
Inkoo	0	1	1				
Kirkkonummi	6	9	3	43	27	-16	4998
Lohjan kunta	5	3	-2	32	6	-26	2571
Mäntsälä	1	2	1				
Nurmijärvi	4	10	6	45	30	-15	5803
Orimattila	1	1	0				
Pernaja	1	1	0				
Porvoon mlk	2	3	1				
Siuntio	0	2	2				
Tuusula	4	5	1	33	32	-1	2424
Vihti	3	4	1	18	10	-8	2962

(1) Henkilöstö ja liikevaihto on ilmoitettu vain niiden kuntien osalta, joissa toimipaikkojen määrä oli vähintään kolme.

	TOIMIPAIKAT			HENKILÖSTÖ			LIKEVAIHTO
	1986	1988	MUUTOS	1986	1988	MUUTOS	1986
	LKM	LKM	LKM	LKM	LKM	LKM	1000 MK
TURUN JA PORIN LÄÄNI, AHVENANMAA	91	137	46	1775	2094	319	149528
Huittinen	0	2	2				
Ikaalinen	1	2	1				
Kankaanpää	1	2	1				
Loimaa	2	1	-1				
Maarianhamina	2	2	0				
Naantali	5	5	0	30	32	2	2669
Parainen	3	2	-1				
Parkano	2	4	2				
Pori	5	9	4	318	353	35	26170
Raisio	6	8	2	42	50	8	4852
Rauma	3	6	3	260	329	69	19380
Salo	5	7	2	105	20	-85	7243
Turku	31	39	8	802	977	175	69801
Uusikaupunki	3	6	3	39	89	50	4713
Vammala	1	2	1				
Askainen	0	1	1				
Dragsfjärd	1	2	1				
Eura	1	1	0				
Halikko	2	2	0				
Honkajoki	1	1	0				
Jomala	0	1	1				
Kaarina	1	6	5				
Kiikala	1	1	0				
Kiukainen	0	1	1				
Kokemäki	0	1	1				
Lemu	0	1	1				
Lieto	1	2	1				
Luvia	0	1	1				
Nakkila	2	5	3				
Nauvo	0	1	1				
Noormarkku	1	1	0				
Masku	0	1	1				
Paimio	1	1	0				
Perniö	1	0	-1				
Piikkiö	3	4	1	16	28	12	997
Punkalaidun	0	1	1				
Rauman mlk	0	1	1				
Rusko	1	0	-1				
Säkylä	1	1	0				
Ulvila	1	1	0				
Viljakkala	1	1	0				
Yläne	1	1	0				

	TOIMIPAIKAT			HENKILÖSTÖ			LIIKEVAIHTO
	1986	1988	MUUTOS	1986	1988	MUUTOS	1986
	LKM	LKM	LKM	LKM	LKM	LKM	1000 MK
HÄMEEN LÄÄNI	67	113	46	1482	1595	113	123550
Forssa	8	9	1	114	128	14	9267
Hämeenlinna	6	8	2	152	208	56	11542
Lahti	11	16	5	377	407	30	28977
Nokia	1	3	2				
Orivesi	3	3	0	11	7	-4	1389
Riihimäki	3	7	4	59	37	-22	6084
Tampere	22	36	14	731	730	-1	60328
Toijala	0	1	1				
Valkeakoski	1	2	1				
Hattula	0	1	1				
Hollola	5	7	2	13	11	-2	2808
Janakkala	2	4	2				
Kangasala	0	2	2				
Kuru	0	1	1				
Loppi	1	1	0				
Nastola	1	3	2				
Pirkkala	0	1	1				
Ruovesi	0	1	1				
Sahalahti	1	1	0				
Somero	0	1	1				
Urjala	2	2	0				
Vilppula	0	2	2				
Ylöjärvi	0	1	1				
KYMEN LÄÄNI	40	55	15	568	655	87	56953
Anjalankoski	4	4	0	15	10	-5	1729
Hamina	1	2	1				
Imatra	3	5	2	55	36	-19	6927
Kotka	9	12	3	164	100	-64	17114
Kouvola	7	8	1	171	315	144	13757
Kuusankoski	1	4	3				
Lappeenranta	6	9	3	105	128	23	10958
Joutseno	1	2	1				
Parikkala	1	1	0				
Pyhtää	1	1	0				
Rautjärvi	0	1	1				
Valkeala	3	3	0	20	25	5	2096
Vehkalahti	1	1	0				
Virolahti	2	2	0				

	TOIMIPAIKAT			HENKILÖSTÖ			LIIKEVAIHTO
	1986	1988	MUUTOS	1986	1988	MUUTOS	1986
	LKM	LKM	LKM	LKM	LKM	LKM	1000 MK
MIKKELIN							
LÄÄNI	18	28	10	198	206	8	13160
Heinola	1	4	3				
Mikkeli	5	6	1	85	122	37	3882
Pieksämäki	1	3	2				
Savonlinna	7	8	1	94	29	-65	8266
Joroinen	1	2	1				
Juva	1	1	0				
Kerimäki	0	1	1				
Mikkelin mlk	0	1	1				
Mäntyharju	2	2	0				
POHJOIS-KARJALAN							
LÄÄNI	19	26	7	145	122	-23	12009
Joensuu	10	14	4	118	105	-13	9218
Liekka	0	1	1				
Nurmes	2	2	0				
Outokumpu	1	2	1				
Ilomantsi	1	0	-1				
Kitee	2	3	1				
Kontiolahti	0	1	1				
Liperi	1	2	1				
Pyhäselkä	2	0	-2				
Tuupovaara	0	1	1				
KUOPION							
LÄÄNI	19	31	12	413	467	54	33460
Iisalmi	2	3	1				
Kuopio	8	12	4	295	341	46	25392
Suonenjoki	1	0	-1				
Varkaus	4	6	2	34	41	7	2457
Juankoski	0	1	1				
Kiuruvesi	1	1	0				
Lapinlahti	0	1	1				
Nilsjä	0	1	1				
Pielavesi	1	2	1				
Siilinjärvi	2	3	1				
Varpaisjärvi	0	1	1				

	TOIMIPAIKAT			HENKILÖSTÖ			LIIKEVAIHTO
	1986	1988	MUUTOS	1986	1988	MUUTOS	1986
	LKM	LKM	LKM	LKM	LKM	LKM	1000 MK
KESKI-SUOMEN							
LÄÄNI	21	31	10	329	353	24	25570
Jyväskylä	8	14	6	269	276	7	20610
Keuruu	1	1	0				
Saarijärvi	0	2	2				
Suolahti	1	0	-1				
Äänekoski	3	3	0	21	24	3	1822
Jyväskylän mlk	3	3	0	10	4	-6	880
Kuhmoinen	0	1	1				
Laukaa	2	2	0				
Muurame	2	4	2				
Pihtipudas	1	1	0				
VAASAN LÄÄNI	37	57	20	732	1078	346	72103
Alavus	0	1	1				
Kannus	1	1	0				
Kokkola	4	7	3	143	215	72	11304
Kristiinankaupunki	2	3	1				
Lapua	1	0	-1				
Pietarsaari	5	6	1	30	29	-1	3371
Seinäjoki	5	9	4	149	369	220	19303
Uusikaarlepyy	1	1	0				
Vaasa	13	13	0	285	371	86	29037
Ähtäri	1	2	1				
Alajärvi	0	1	1				
Himanka	0	1	1				
Ilmajoki	0	2	2				
Jalasjärvi	1	0	-1				
Kauhajoki	0	2	2				
Kauhava	0	1	1				
Mustasaari	0	1	1				
Lahia	0	1	1				
Nurmo	1	1	0				
Soini	0	1	1				
Veteli	0	1	1				
Vimpeli	1	1	0				
Vähäkyrö	1	1	0				

	TOIMIPAIKAT			HENKILÖSTÖ			LIIKEVAIHTO
	1986 LKM	1988 LKM	MUUTOS LKM	1986 LKM	1988 LKM	MUUTOS LKM	1986 1000 MK
OULUN							
LÄÄNI	32	48	16	558	608	50	49033
Kajaani	4	5	1	147	170	23	13187
Oulainen	1	2	1				
Oulu	16	19	3	303	327	24	26503
Raahe	2	4	2				
Ylivieska	1	3	2				
Haapavesi	0	1	1				
Haukipudas	2	1	-1				
Kuusamo	0	1	1				
Merijärvi	0	1	1				
Muhos	1	1	0				
Nivala	1	1	0				
Pattijoki	1	0	-1				
Pudasjärvi	0	1	1				
Pyhäjärvi	1	1	0				
Pyhäntä	0	1	1				
Sievi	0	1	1				
Sotkamo	1	1	0				
Suomussalmi	1	1	0				
Vaala	0	1	1				
Vihanti	0	1	1				
Vuolijoki	0	1	1				
LAPIN LÄÄNI	18	30	12	220	263	43	18271
Kemi	3	5	2	34	24	-10	2206
Kemijärvi	3	4	1	25	24	-1	1741
Rovaniemi	5	9	4	103	183	80	8787
Tornio	3	2	-1				
Inari	1	1	0				
Keminmaa	1	1	0				
Kittilä	0	1	1				
Kolari	0	1	1				
Muonio	0	1	1				
Pello	1	0	-1				
Ranua	0	1	1				
Rovaniemen mlk	1	2	1				
Simo	0	1	1				
Sodankylä	0	1	1				

Lähde: Yritys- ja toimipaikkarekisteri

12. Ympäristöhuollon toimipaikat lääneittäin ja kunnittain vuosina 1986 ja 1988 (1)

	TOIMIPAIKAT			HENKILÖSTÖ			LIIKEVAIHTO
	1986	1988	MUUTOS	1986	1988	MUUTOS	1986
	LKM	LKM	LKM	LKM	LKM	LKM	1000 MK
KOKO MAA	247	313	66	1718	2135	417	483218
UUDEENMAAN LÄÄNI	55	67	12	584	697	113	157969
Espoo	6	5	-1	52	36	-16	12291
Hanko	2	2	0				
Helsinki	22	23	1	186	197	11	50213
Hyvinkää	1	3	2				
Järvenpää	1	1	0				
Karjaa	1	1	0				
Karkkila	0	1	1				
Kerava	2	1	-1				
Lohja	2	2	0				
Loviisa	2	3	1				
Porvoo	1	4	3				
Tammisaari	1	1	0				
Vantaa	5	8	3	155	201	46	47219
Kirkkonummi	1	1	0				
Lohjan kunta	1	1	0				
Nurmijärvi	2	3	1				
Orimattila	1	1	0				
Porvoon mlk	1	1	0				
Sipoo	1	1	0				
Tuusula	2	4	2				
TURUN JA PORIN LÄÄNI, AHVENANMAA	33	43	10	159	188	29	41043
Huittinen	1	1	0				
Kankaanpää	1	2	1				
Laitila	0	1	1				
Maarianhamina	0	1	1				
Naantali	3	3	0	13	15	2	4020
Parainen	1	4	3				
Parkano	2	2	0				
Pori	3	2	-1				
Raisio	2	1	-1				
Rauma	1	2	1				
Salo	1	1	0				
Turku	7	8	1	49	50	1	12912
Eura	1	1	0				
Eurajoki	1	0	-1				
Harjavalta	0	1	1				
Jomala	1	1	0				
Hämeenkyrö	1	1	0				

(1) Henkilöstö ja liikevaihto on ilmoitettu vain niiden kuntien osalta, joissa toimipaikkojen määrä oli vähintään kolme.

	TOIMIPAIKAT			HENKILÖSTÖ			LIIKEVAIHTO
	1986	1988	MUUTOS	1986	1988	MUUTOS	1986
	LKM	LKM	LKM	LKM	LKM	LKM	1000 MK
Kemiö	1	2	1				
Kustavi	0	1	1				
Lieto	2	2	0				
Noormarkku	1	1	0				
Oripää	2	3	1				
Palmio	0	1	1				
Ulvila	1	1	0				
HÄMEEN LÄÄNI	33	36	3	299	358	59	125454
Forssa	3	3	0	8	9	1	2237
Hämeenlinna	3	3	0	29	35	6	6900
Lahti	4	5	1	38	43	5	10416
Riihimäki	6	6	0	130	159	29	80883
Tampere	6	7	1	55	66	11	15226
Valkeakoski	2	1	-1				
Asikkala	0	1	1				
Hausjärvi	1	1	0				
Janakkala	1	1	0				
Kangasala	1	1	0				
Kuorevesi	1	0	-1				
Kärkölä	1	0	-1				
Lempäälä	1	1	0				
Luopioinen	0	1	1				
Nastola	1	2	1				
Somero	1	1	0				
Tammela	0	1	1				
Vilppula	1	1	0				
KYMEN LÄÄNI	19	27	8	124	155	31	27020
Anjalankoski	1	1	0				
Hamina	1	1	0				
Imatra	1	3	2				
Kotka	6	8	2	50	39	-11	8282
Kouvola	2	2	0				
Kuusankoski	1	2	1				
Lappeenranta	4	3	-1	20	21	1	4958
Elimäki	0	1	1				
Joutseno	1	1	0				
Iitti	0	1	1				
Parikkala	1	1	0				
Ruokolahti	0	1	1				
Vehkalahti	0	1	1				
Virolahti	1	1	0				

	TOIMIPAIKAT			HENKILÖSTÖ			LIIKEVAIHTO
	1986 LKM	1988 LKM	MUUTOS LKM	1986 LKM	1988 LKM	MUUTOS LKM	1986 1000 MK
MIKKELIN							
LÄÄNI	10	13	3	70	78	8	15559
Heinola	2	2	0				
Mikkeli	2	2	0				
Pieksämäki	1	1	0				
Savonlinna	2	2	0				
Heinävesi	1	2	1				
Kangasniemi	1	1	0				
Mäntyharju	1	1	0				
Pieksämäen mlk	0	1	1				
Sysmä	0	1	1				
POHJOIS-KARJALAN							
LÄÄNI	7	8	1	46	56	10	10422
Joensuu	3	3	0	33	37	4	7041
Lieksa	1	1	0				
Outokumpu	1	1	0				
Ilomantsi	1	2	1				
Kontiolahti	1	0	-1				
Liperi	0	1	1				
KUOPION							
LÄÄNI	10	12	2	65	86	21	15662
Iisalmi	1	1	0				
Kuopio	2	3	1				
Suonenjoki	1	1	0				
Varkaus	2	2	0				
Juankoski	1	1	0				
Lapinlahti	1	1	0				
Leppävirta	1	1	0				
Siihtjärvi	1	1	0				
Sonkajärvi	0	1	1				

	TOIMIPAIKAT			HENKILÖSTÖ			LIIKEVAIHTO
	1986	1988	MUUTOS	1986	1988	MUUTOS	1986
	LKM	LKM	LKM	LKM	LKM	LKM	1000 MK
KESKI-SUOMEN							
LÄÄNI	17	24	7	114	155	41	29438
Jyväskylä	4	4	0	60	75	15	17049
Jämsä	1	1	0				
Jämsänkoski	2	3	1				
Keuruu	1	1	0				
Saarijärvi	1	3	2				
Suolahti	1	2	1				
Äänekoski	3	3	0	9	11	2	2305
Hankasalmi	1	1	0				
Jyväskylän mlk	0	1	1				
Karstula	0	1	1				
Laukaa	2	3	1				
Pihtipudas	1	1	0				
VAASAN LÄÄNI	23	32	9	86	104	18	19261
Kannus	1	1	0				
Kokkola	3	4	1	14	18	4	3474
Kristiinankaupunki	1	3	2				
Kurikka	1	1	0				
Lapua	2	2	0				
Vaasa	5	6	1	37	37	0	7122
Ähtäri	1	1	0				
Alajärvi	0	1	1				
Ilmajoki	1	1	0				
Jalasjärvi	2	2	0				
Kauhajoki	1	2	1				
Kauhava	0	1	1				
Kaustinen	1	1	0				
Mustasaari	2	2	0				
Laihia	0	1	1				
Närpiö	1	1	0				
Töysä	1	1	0				
Vähäkyrö	0	1	1				

	TOIMIPAIKAT			HENKILÖSTÖ			LIIKEVAIHTO
	1986	1988	MUUTOS	1986	1988	MUUTOS	1986
	LKM	LKM	LKM	LKM	LKM	LKM	1000 MK
OULUN							
LÄÄNI	35	43	8	154	221	67	35651
Kajaani	4	4	0	23	25	2	4330
Kuhmo	1	1	0				
Oulainen	1	1	0				
Oulu	5	7	2	37	96	59	11037
Raahе	2	2	0				
Ylivieska	1	1	0				
Alavieska	1	1	0				
Haukipudas	2	2	0				
Ii	0	1	1				
Kalajoki	1	1	0				
Kempele	1	2	1				
Kuusamo	1	1	0				
Kärsämäki	1	1	0				
Muhos	1	1	0				
Nivala	1	2	1				
Paltamo	1	0	-1				
Pudasjärvi	1	1	0				
Pulkkila	1	1	0				
Puolanka	2	2	0				
Pyhäjärvi	0	1	1				
Sievi	2	2	0				
Siikajoki	1	0	-1				
Sotkamo	1	2	1				
Suomussalmi	2	3	1				
Taivalkoski	1	1	0				
Vihanti	0	2	2				
LAPIN LÄÄNI	5	8	3	17	37	20	5739
Kemi	0	1	1				
Kemijärvi	0	1	1				
Rovaniemi	2	2	0				
Tornio	1	2	1				
Posio	1	1	0				
Ranua	0	1	1				
Sodankylä	1	0	-1				

Lähde: Yritys- ja toimipaikkarekisteri

13. Pesulapalvelun toimipaikat lääneittäin ja kunnittain vuosina 1986 ja 1988(1)

	TOIMIPAIKAT			HENKILÖSTÖ			LIIVEVAIHTO
	1986 LKM	1988 LKM	MUUTOS LKM	1986 LKM	1988 LKM	MUUTOS LKM	1986 1000 MK
KOKO MAA	487	556	69	3453	3346	-107	647275
UUDENMAAN LÄÄNI	162	180	18	1037	940	-97	216367
Espoo	13	17	4	68	51	-17	10274
Hanko	2	2	0				
Helsinki	107	110	3	755	605	-150	173082
Hyvinkää	5	5	0	77	70	-7	10310
Järvenpää	1	2	1				
Karjaa	3	2	-1				
Karkkila	1	0	-1				
Kauniainen	1	1	0				
Kerava	2	4	2				
Lohja	3	5	2	5	63	58	1132
Loviisa	1	1	0				
Porvoo	3	5	2	4	1	-3	715
Tammisaari	2	2	0				
Vantaa	7	10	3	12	11	-1	2119
Kirkkonummi	1	1	0				
Mäntsälä	1	2	1				
Nurmijärvi	3	3	0	5	3	-2	668
Orimattila	2	2	0				
Tenhola	1	1	0				
Tuusula	2	3	1				
Vihti	1	2	1				
TURUN JA PORIN LÄÄNI, AHVENANMAA	66	76	10	513	518	5	94880
Huittinen	1	2	1				
Ikaalinen	1	1	0				
Kankaanpää	2	2	0				
Laitila	1	1	0				
Loimaa	0	1	1				
Maarianhamina	4	4	0	45	52	7	7666
Naantali	2	1	-1				
Parainen	1	1	0				
Parkano	0	1	1				
Pori	8	9	1	52	100	48	9029
Raisio	1	2	1				

(1) Henkilöstö ja liikevaihto on ilmoitettu vain niiden kuntien osalta, joissa toimipaikkojen määrä oli vähintään kolme.

	TOIMIPAIKAT			HENKILÖSTÖ			LIIKEVAIHTO
	1986	1988	MUUTOS	1986	1988	MUUTOS	1986
	LKM	LKM	LKM	LKM	LKM	LKM	1000 MK
Rauma	5	5	0	32	35	3	4501
Salo	2	2	0				
Turku	23	28	5	139	142	3	38803
Uusikaupunki	2	2	0				
Vammala	2	3	1				
Dragsfjärd	1	1	0				
Eura	1	1	0				
Finström	0	1	1				
Hämeenkyrö	0	1	1				
Kaarina	3	1	-2				
Kiikala	2	1	-1				
Kokemäki	0	1	1				
Koski	0	1	1				
Loimaan kunta	1	1	0				
Paimio	1	1	0				
Saltvik	1	1	0				
Ulvila	1	0	-1				
HÄMEEN LÄÄNI	59	72	13	601	597	-4	104508
Forssa	1	1	0				
Hämeenlinna	6	5	-1	173	182	9	37261
Lahti	12	10	-2	108	104	-4	14801
Mänttä	1	1	0				
Nokia	1	2	1				
Orivesi	2	2	0				
Riihimäki	2	4	2				
Tampere	23	29	6	255	263	8	42259
Toijala	1	1	0				
Valkeakoski	2	1	-1				
Virrat	2	2	0				
Hauho	0	1	1				
Hollola	2	2	0				
Kalvola	0	1	1				
Kangasala	1	1	0				
Lammi	1	1	0				
Lempäälä	0	1	1				
Loppi	0	1	1				
Pirkkala	0	2	2				
Pälkäne	1	1	0				
Somero	1	2	1				
Ylöjärvi	0	1	1				

	TOIMIPAIKAT			HENKILÖSTÖ			LIIKEVAIHTO
	1986	1988	MUUTOS	1986	1988	MUUTOS	1986
	LKM	LKM	LKM	LKM	LKM	LKM	1000 MK
KYMEN							
LÄÄNI	28	35	7	235	252	17	39439
Anjalankoski	1	1	0				
Hamina	2	2	0				
Imatra	4	3	-1	28	32	4	5240
Kotka	5	6	1	41	38	-3	6616
Kouvola	2	4	2				
Kuusankoski	4	5	1	34	40	6	4820
Lappeenranta	4	4	0	39	35	-4	6664
Elimäki	0	1	1				
Joutseno	1	0	-1				
Luumäki	2	2	0				
Parikkala	1	1	0				
Rautjärvi	0	1	1				
Ruokolahti	0	1	1				
Saari	0	1	1				
Valkeala	1	2	1				
Virolahti	1	1	0				
MIKKELIN							
LÄÄNI	13	15	2	126	126	0	19060
Heinola	3	2	-1				
Mikkeli	5	5	0	79	79	0	11753
Pieksämäki	2	2	0				
Savonlinna	1	1	0				
Hartola	1	1	0				
Heinävesi	0	1	1				
Joroinen	1	1	0				
Kerimäki	0	1	1				
Sysmä	0	1	1				
POHJOIS-KARJALAN							
LÄÄNI	16	17	1	104	101	-3	18595
Joensuu	4	4	0	57	54	-3	11076
Liekka	1	2	1				
Nurmes	1	1	0				
Outokumpu	1	1	0				
Ilomantsi	1	1	0				
Juuka	1	1	0				
Kesälahti	1	1	0				
Kitee	2	1	-1				
Kontiolahti	0	1	1				
Liperi	1	1	0				
Polvijärvi	1	1	0				
Rääkkylä	1	1	0				
Tohmajärvi	1	1	0				

	TOIMIPAIKAT			HENKILÖSTÖ			LIIKEVAIHTO
	1986	1988	MUUTOS	1986	1988	MUUTOS	1986
	LKM	LKM	LKM	LKM	LKM	LKM	1000 MK
KUOPION							
LÄÄNI	26	25	-1	167	145	-22	28729
Iisalmi	2	2	0				
Kuopio	8	7	-1	50	38	-12	8049
Varkaus	2	4	2				
Juankoski	1	1	0				
Kaavi	1	1	0				
Karttula	1	1	0				
Kiuruvesi	1	1	0				
Lapinlahti	1	1	0				
Leppävirta	2	1	-1				
Pielavesi	1	1	0				
Rautavaara	1	1	0				
Siiilinjärvi	3	3	0				
Sonkajärvi	1	0	-1				
Vesanto	1	1	0				
KESKI-SUOMEN							
LÄÄNI	20	22	2	109	122	13	21172
Jyväskylä	8	8	0	77	75	-2	15914
Jämsä	1	2	1				
Jämsänkoski	1	1	0				
Keuruu	2	1	-1				
Saarijärvi	1	1	0				
Äänekoski	3	3	0				
Joutsa	1	1	0				
Kannonkoski	0	1	1				
Konnevesi	1	1	0				
Kuhmoinen	0	1	1				
Laukaa	1	1	0				
Viitasaari	1	1	0				
VAASAN LÄÄNI	40	51	11	238	238	0	49315
Alavus	2	3	1				
Kannus	1	1	0				
Kokkola	8	7	-1	36	29	-7	5666
Kristiinankaupunki	1	3	2				
Kurikka	1	0	-1				
Lapua	1	2	1				
Pietarsaari	2	3	1				
Seinäjoki	3	3	0	51	50	-1	7789
Vaasa	11	10	-1	59	45	-14	16929
Ähtäri	1	2	1				
Ilmajoki	1	1	0				
Isojoki	0	1	1				
Jalasjärvi	1	1	0				

	TOIMIPAIKAT			HENKILÖSTÖ			LIIKEVAIHTO
	1986	1988	MUUTOS	1986	1988	MUUTOS	1986
	LKM	LKM	LKM	LKM	LKM	LKM	1000 MK
Kauhajoki	2	2	0				
Kauhava	0	1	1				
Kaustinen	0	2	2				
Lehtimäki	0	1	1				
Närpiö	1	1	0				
Peräseinäjoki	1	1	0				
Soini	0	1	1				
Teuva	1	1	0				
Toholampi	1	1	0				
Veteli	0	1	1				
Vimpeli	1	1	0				
Vähäkyrö	0	1	1				
OULUN							
LÄÄNI	31	35	4	207	196	-11	33987
Haapajärvi	1	1	0				
Kajaani	2	3	1				
Oulainen	1	2	1				
Oulu	9	8	-1	86	86	0	16089
Raahе	2	2	0				
Ylivieska	2	1	-1				
Haapavesi	1	1	0				
Hyrnsalmi	1	1	0				
Kalajoki	1	1	0				
Kempele	1	1	0				
Kestilä	1	1	0				
Kuusamo	2	2	0				
Nivala	1	1	0				
Pattijoki	1	1	0				
Pudasjärvi	0	2	2				
Pyhäjärvi	0	1	1				
Reisjärvi	1	1	0				
Sotkamo	1	1	0				
Taivalkoski	1	1	0				
Tyrnävä	1	1	0				
Vihanti	1	1	0				
Vuolijoki	0	1	1				
LAPIN LÄÄNI	26	28	2	116	111	-5	21223
Kemi	2	3	1				
Kemijärvi	1	2	1				
Rovaniemi	6	5	-1	68	70	2	12857
Tornio	3	2	-1				
Enontekiö	0	1	1				
Inari	1	1	0				
Keminmaa	1	1	0				
Kittilä	1	1	0				
Kolari	1	1	0				
Muonio	1	1	0				
Pelkosenniemi	0	1	1				
Pello	1	0	-1				
Posio	1	1	0				

	TOIMIPAIKAT			HENKILÖSTÖ			LIKEVAIHTO
	1986	1988	MUUTOS	1986	1988	MUUTOS	1986
	LKM	LKM	LKM	LKM	LKM	LKM	1000 MK
Ranua	1	2	1				
Salla	1	1	0				
Simo	1	1	0				
Sodankylä	2	2	0				
Tervola	1	1	0				
Ylitornio	1	1	0				

Lähde: Yritys- ja toimipaikkarekisteri

TAULUKKO 14. Siivousliikkeiden kulurakenne henkilöstön suuruusluokittain vuonna 1987, % liikevaihdosta

HENKILÖSTÖN SUURUUSLUOKKA	AINEET JA TARVIKKEET	PALKAT+ SOSKULUT	VUOKRAT	MUUT LII- KEKULUT
- 4	9,4	48,5	3,5	15,5
5-19	7,2	65,3	3,4	12,5
20-49	8,0	71,0	3,1	11,5
50-99	6,1	75,9	3,1	8,6
100-	7,2	72,5	2,2	10,0
YHTEENSÄ	7,4	69,1	2,6	10,9

Lähde: Verohallituksen elinkeinoverotusrekisteri

TAULUKKO 15. Ympäristöhuollon yritysten kulurakenne henkilöstön suuruusluokittain vuonna 1987, % liikevaihdosta

HENKILÖSTÖN SUURUUSLUOKKA	AINEET JA TARVIKKEET	PALKAT+ SOSKULUT	VUOKRAT	MUUT LII- KEKULUT
- 4	7,8	28,9	2,7	28,3
5-19	4,5	42,1	4,2	28,9
20-	6,5	34,2	3,5	29,0
YHTEENSÄ	6,0	36,1	3,6	28,8

Lähde: Verohallituksen elinkeinoverotusrekisteri

TAULUKKO 16. Pesula-alan yritysten kulurakenne henkilöstön suuruusluokittain vuonna 1987, % liikevaihdosta

HENKILÖSTÖN SUURUUSLUOKKA	AINEET JA TARVIKKEET	PALKAT+ SOSKULUT	VUOKRAT	MUUT LII- KEKULUT
- 4	19,4	36,3	7,2	18,3
5-19	23,3	43,1	4,3	18,8
20-49	13,2	50,5	3,4	19,6
50-99	30,8	31,3	3,7	15,1
100-	6,3	41,2	6,5	33,4
YHTEENSÄ	20,3	39,7	4,9	19,9

Lähde: Verohallituksen elinkeinoverotusrekisteri

TAULUKKO 17. Siivousliikkeiden kannattavuus henkilöstön suuruusluokittain vuonna 1987, % liikevaihdosta

HENKILÖSTÖN SUURUUSLUOKKA	KÄYTTÖKATE- PROSENTTI	TULORAHOITUS- PROSENTTI	NETTOTULOS- PROSENTTI
- 4	20,5	16,2	12,1
5-19	11,6	8,1	5,0
20-49	7,6	5,6	2,2
50-99	6,8	5,1	2,4
100-	8,5	8,4	4,6
YHTEENSÄ	10,0	8,9	5,2

Lähde: Verohallituksen elinkeinoverotusrekisteri

TAULUKKO 18. Ympäristöhuollon yritysten kannattavuus henkilöstön suuruusluokittain vuonna 1987, % liikevaihdosta

HENKILÖSTÖN SUURUUSLUOKKA	KÄYTTÖKATE- PROSENTTI	TULORAHOITUS- PROSENTTI	NETTOTULOS- PROSENTTI
- 4	31,6	22,9	9,1
5-19	20,6	15,6	5,2
20-	31,6	28,1	13,0
YHTEENSÄ	27,7	22,8	9,6

Lähde: Verohallituksen elinkeinoverotusrekisteri

TAULUKKO 19. Pesula-alan yritysten kannattavuus henkilöstön suuruusluokittain vuonna 1987, % liikevaihdosta

HENKILÖSTÖN SUURUUSLUOKKA	KÄYTTÖKATE- PROSENTTI	TULORAHOITUS- PROSENTTI	NETTOTULOS- PROSENTTI
- 4	19,4	12,6	6,5
5-19	16,1	10,1	4,5
20-49	13,8	9,3	1,7
50-99	19,2	12,4	5,4
100-	19,9	24,3	10,6
YHTEENSÄ	17,5	12,8	5,2

Lähde: Verohallituksen elinkeinoverotusrekisteri

TAULUKKO 20. Siivousliikkeiden rahoitusasemaa kuvaavia tunnuslukuja henkilöstön suuruusluokittain vuonna 1987(1)

HENKI- LÖSTÖN SUURUUS- LUOKKA	OMAVARAI- SUUSASTE	LYHYTAI- KAINEN VPO TASEESTA	PITKÄAI- KAINEN VPO TASEESTA	QUICK RATIO
- 4	22,8	45,8	34,0	0,8
5-19	30,4	50,9	48,2	0,9
20-49	34,1	39,2	32,3	1,0
50-99	37,1	43,1	30,6	0,9
100-	32,2	37,2	30,7	1,5
YHTEENSÄ	31,5	39,4	32,3	1,3

Lähde: Verohallituksen elikeinoverotusrekisteri

TAULUKKO 21. Ympäristöhuollon yritysten rahoitusasemaa kuvaavia tunnuslukuja henkilöstön suuruusluokittain vuonna 1987(1)

HENKI- LÖSTÖN SUURUUS- LUOKKA	OMAVARAI- SUUSASTE	LYHYTAI- KAINEN VPO TASEESTA	PITKÄAI- KAINEN VPO TASEESTA	QUICK RATIO
- 4	22,8	26,4	48,4	1,1
5-19	21,8	30,8	50,2	1,0
20-	30,1	17,5	52,3	1,4
YHTEENSÄ	27,1	21,9	51,2	1,2

Lähde: Verohallituksen elinkeinoverotusrekisteri

(1) Elinkeinoverotusrekisterin pääomarakennetta kuvaavat tiedot saattavat olla virheellisiä, joten niihin on syytä suhtautua varauksella.

TAULUKKO 22. Pesula-alan yritysten rahoitusasemaa kuvaavia tunnuslukuja henkilöstön suuruusluokittain vuonna 1987(1)

HENKI- LÖSTÖN SUURUUS- LUOKKA	OMAVARAI- SUUSASTE	LYHYTAI- KAINEN VPO TASEESTA	PITKÄAI- KAINEN VPO TASEESTA	QUICK RATIO
- 4	18,4	34,9	57,1	0,8
5-19	18,2	38,7	45,0	0,9
20-49	42,5	23,6	51,7	0,8
50-99	22,2	46,4	26,4	1,4
100-	60,8	29,6	9,6	1,0
YHTEENSÄ	35,3	34,7	33,5	1,1

Lähde: Verohallituksen elinkeinoverotusrekisteri

(1) Elinkeinoverotusrekisterin pääomarakennetta kuvaavat tiedot saattavat olla virheellisiä, joten niihin on syytä suhtautua varauksella.

23. Siivousliikkeiden tuloslaskelma EVR:n mukaan henkilöstön
suuruusluokittain vuonna 1987, milj. mk(1)

	Henkilöstön suuruusluokka					YHTEENSÄ
	-4	5-19	20-49	50-99	100-	
LIIKEVAIHTO	135,8	150,6	102,3	71,0	894,6	1382,4
Aineet ja tarvikkeet	-12,8	-10,9	-8,2	-4,3	-64,2	-102,7
Palkat	-53,7	-80,2	-59,2	-43,9	-528,9	-778,8
Sosiaalikulut	-12,2	-18,2	-13,4	-10,0	-120,1	-176,8
Vuokrat	-4,8	-5,1	-3,2	-2,2	-19,6	-36,0
Muut liikekulut	-21,0	-18,8	-11,8	-6,1	-89,2	-150,6
Valmistus omaan käyttöön						
Vaihto-omaisuuden han- kintamenojen muutos	-0,2	0,2	0,7		0,6	1,4
KÄYTTÖKATE	27,8	17,5	7,8	4,8	75,8	138,7
Poistot	-5,6	-4,7	-3,5	-1,9	-34,1	-51,1
LIIKEVOITTO	22,8	12,9	4,3	2,9	41,8	88,5
Muut tuotot:						
-Korkotuotot	0,2	0,3	0,4	0,3	25,8	26,9
-Osingot ja osuuskorot			0,1		2,2	2,3
-Muut tuotot	1,4	1,7	1,3	0,3	4,1	8,9
Muut tuotot yhteensä	1,6	2,0	1,8	0,6	32,1	38,1
Muut kulut	-0,6	-0,6	-0,4		-0,5	-2,3
Voitto ennen vieraan pääoman kuluja, varauksia ja veroja	23,4	14,3	5,7	3,5	73,4	124,3
Vieraan pääoman kulut:						
-Korkokulut	3,1	3,3	2,3	1,1	23,2	33,7
-Muut vieraan pääoman kulut	0,4	0,6	0,3	0,1	1,3	2,8
Vieraan pääoman kulut yhteensä	-3,5	-3,9	-2,6	-1,2	-24,5	-36,5
Voitto ennen varauksia ja veroja	20,3	10,4	3,1	2,3	48,9	87,8
Varausten muutos: (2)						
-Luotto- ja takuuvara- uksen muutos		-0,1			-0,9	-1,1
-Investointivarausten muutos		0,3	0,8		0,1	1,1
-Toimintavarausten muutos	-2,6	-3,4	-1,5	-1,0	-32,3	-42,2
-Varastovarausten muutos	-0,1		-0,2	0,1	-0,1	-0,3
-Muiden varausten muutos	-0,1	-0,1	-0,1	-0,2		-0,5
Varausten muutos yhteensä	-3,2	-4,2	-0,7	-1,1	-30,0	-40,5
Välittömät verot	-7,5	-3,5	-0,9	-0,7	-7,4	-20,6
TILIKAUDEN VOITTO	13,1	3,3	1,5	0,5	11,3	31,1
Verokirjaukset omasta pääomasta/ omaan pääomaan:						
-Varausten tai rahastojen käyttö verojen maksuun	0,1			0,1		0,2
-Siirrot rahastoihin					0,1	0,1

(1) Toimialan kokonaistuloslaskelmassa on mukana yritykset, jotka esiintyivät sekä elinkeinoverotusaineistossa (EVR) että yritys- ja toimipaikkarekisterissä (YTR).

(2) Lisäys -, vähennys +

24. Siivousliikkeiden taseen vastaavaa EVR:n mukaan henkilöstön suuruusluokittain vuonna 1987, milj. mk(1)

	Henkilöstön suuruusluokka					YHTEENSÄ
	-4	5-19	20-49	50-99	100-	
Rahoitusomaisuus:						
Rahat ja pankkisaamiset	8.4	9.3	5.1	3.1	91.0	118.4
Myyntisaamiset	6.5	7.6	5.1	4.1	40.8	65.7
Lainasaamiset	4.2	3.5	5.1	1.7	130.1	145.4
Ennakkomaksut	0.2	0.3	0.2	0.1	0.9	2.0
Siirtosaamiset	1.6	1.5	1.8	0.7	11.4	17.4
Muut rahoitusvarat	1.1	0.4	0.7	0.2	51.8	54.4
Rahoitusomaisuus yhteensä	22.0	22.6	18.0	10.0	325.9	403.3
Vaihto-omaisuus yhteensä	1.3	2.7	2.0	0.6	6.0	12.8
Käyttöomaisuus ja muut pitkävaikutteiset menot:						
Keskeneräiset omat työt	0.1	0.1				0.2
Tontit, maa- ja vesialueet	0.8	0.4	0.4	0.7	3.9	6.3
Rakennukset ja rakennelmat	4.8	4.1	2.1	2.5	44.1	57.6
Koneet, kalusto ja kuljetusvälineet	16.4	13.9	9.9	5.6	63.5	112.9
Muut aineelliset hyödykkeet	0.1				1.3	1.4
Osakkeet ja osuudet	4.4	7.4	13.1	3.3	126.1	155.3
Aineettomat hyödykkeet	0.1	0.6			0.9	1.9
Muut pitkävaikutteiset menot ja ennakkomaksut	0.4	0.5	0.4	0.3	29.8	31.3
Käyttöomaisuus ja muut pitkävaikutteiset menot yhteensä	27.0	27.0	25.9	12.4	269.7	367.1
Muut pitkävaikutteiset sijoitukset		0.1			1.1	1.1
Arvostuserät		0.3	0.1	1.9		2.3
VASTAAVAA YHTEENSÄ	57.4	52.3	46.1	24.8	602.6	793.3

(1) Toimialan taseen vastaavassa on mukana yritykset, jotka esiintyivät sekä elinkeinoverotusaineistossa (EVR) että yritys- ja toimipaikkarekisterissä (YTR).

25. Siivousliikkeiden taseen vastattavaa EVR:n mukaan henkilöstön
suuruusluokittain vuonna 1987, milj. mk(1)

	Henkilöstön suuruusluokka					YHTEENSÄ
	-4	5-19	20-49	50-99	100-	
Lyhytaikainen vieras pääoma:						
Ostovelat	4,6	4,1	2,5	1,1	17,9	31,4
Ennakkomaksut	0,2	0,2	0,7			1,1
Siirtovelat	10,6	14,0	8,8	6,2	79,6	121,6
Rahoitusvekselit	1,3	1,3	0,6			3,7
Muut lyhytaikaiset velat	9,7	7,1	5,9	3,4	126,5	155,3
Lyhytaikainen vieras pääoma yhteensä	26,4	26,7	18,5	10,7	223,9	313,1
Pitkäaikainen vieras pääoma:						
Eläkelainat	0,7	2,8	7,3	5,2	158,8	174,9
Lainat rahoituslaitoksilta	17,5	20,7	6,9	2,3	25,5	76,7
Joukkovelkakirjalainat, toimitus- luotot ja muut pitkäaik. velat	1,3	1,7	0,7		0,4	4,7
Pitkäaikainen vieras pääoma yhteensä	19,5	25,2	14,9	7,6	184,7	256,2
Vieras pääoma yhteensä	45,9	51,9	33,5	18,3	408,7	569,4
Arvostuserät		0,3		1,9		2,3
Varaukset:						
Luottotappio- ja takuuvaraus	0,1	0,2	0,1	0,1	2,4	3,0
Investointivaraus	1,8	1,1	0,4	0,3	27,1	30,9
Toimintavaraus	7,5	10,6	6,7	4,1	117,5	148,2
Varastovaraus	0,2	0,7	0,5	0,1	1,4	2,9
Muut varaukset	0,3	0,4	0,1	0,9		1,7
Varaukset yhteensä	9,9	13,1	7,9	5,4	148,5	186,7
Oma pääoma:						
Osake-, osuus- ja muu niitä vastaava pääoma						
Vararahasto						
Arvonkorotusrahassto						
Muu oma pääoma						
Tilikauden voitto						
Oma pääoma yhteensä (2)	3,2	2,5	7,8	1,9	45,4	61,0
VASTATTAVAA YHTEENSÄ	57,4	52,3	46,1	24,8	602,6	793,3

- (1) Toimialan taseen vastattavassa on mukana yritykset, jotka esiintyvät sekä elinkeinoverotusaineistossa (EVR) että yritys- ja toimipaikkarekisterissä (YTR).
- (2) Oman pääoman erittelyjä ei esitetä, koska ne ovat toimialalla epäluotettavia.

26. Ympäristöhuollon yritysten tuloslaskelma EVR:n mukaan henkilöstön suuruusluokittain vuonna 1987, milj. mk(1)

	Henkilöstön suuruusluokka			
	-4	5-19	20-	YHTEENSÄ
LIIKEVAIHTO	87,9	195,3	255,5	545,7
Aineet ja tarvikkeet	-6,9	-8,8	-16,5	-33,0
Palkat	-20,7	-67,0	-71,2	-160,5
Sosiaalikulut	-4,7	-15,2	-16,2	-36,4
Vuokrat	-2,4	-8,2	-8,9	-19,7
Muut liikekulut	-24,9	-56,5	-74,1	-157,1
Valmistus omaan käyttöön			8,5	8,5
Vaihto-omaisuuden hankintamenojen muutos	0,1	-0,1	2,6	2,7
KÄYTTÖKATE	27,8	40,2	80,7	151,2
Poistot	-12,1	-20,4	-38,5	-72,0
LIIKEVOITTO	15,9	19,7	42,1	79,2
Muut tuotot:				
-Korkotuotot	0,2	0,8	3,4	4,4
-Osingot ja osuuskorot		0,6	0,3	0,8
-Muut tuotot	0,8	1,8	15,6	18,2
Muut tuotot yhteensä	1,0	3,2	19,3	23,4
Muut kulut	-0,3	-0,6	-0,7	-1,6
Voitto ennen vieraan pääoman kuluja, varauksia ja veroja	16,6	22,3	60,7	101,0
Vieraan pääoman kulut:				
-Korkokulut	4,4	7,2	23,1	35,1
-Muut vieraan pääoman kulut	0,4	0,6	1,2	2,2
Vieraan pääoman kulut yhteensä	-4,8	-7,8	-24,3	-37,3
Voitto ennen varauksia ja veroja	11,8	14,5	36,4	63,7
Varausten muutos:(2)				
-Luotto- ja takuuvarauksen muutos	-0,1		0,1	
-Investointivarausten muutos	-0,1	-1,1	-10,4	-11,3
-Toimintavarausten muutos	-0,8	-3,2	-5,8	-9,9
-Varastovarausten muutos		-0,2	-0,6	-0,8
-Muiden varausten muutos		0,1	-0,5	-0,5
Varausten muutos yhteensä	-1,5	-5,1	-20,1	-26,9
Välittömät verot	-4,3	-4,7	-2,9	-12,5
TILIKAUDEN VOITTO	6,5	4,6	13,1	24,9
Verokirjaukset omasta pääomasta/ omaan pääomään:				
-Varausten tai rahastojen käyttö verojen maksuun		0,4		0,4
-Siirrot rahastoihin				

(1) Toimialan kokonaistuloslaskelmassa on mukana yritykset, jotka esiintyivät sekä elinkeinoverotusaineistossa (EVR) että yritys- ja toimipalkkarekisterissä (YTR).

(2) Lisäys -, vähennys +

27. Ympäristöhuollon yritysten taseen vastaavaa EVR:n mukaan henkilöstön suuruusluokittain vuonna 1987, milj. mk(1)

	Henkilöstön suuruusluokka			
	-4	5-19	20-	YHTEENSÄ
Rahoitusomaisuus:				
Rahat ja pankkisaamiset	7,0	13,6	33,1	54,3
Myyntisaamiset	7,3	19,7	28,9	56,7
Lainasaamiset	3,3	8,4	15,0	27,0
Ennakkomaksut	0,2	0,2	0,2	0,6
Siirtosaamiset	1,5	2,9	9,2	13,7
Muut rahoitusvarat	1,6	3,4	15,8	20,7
Rahoitusomaisuus yhteensä	20,9	48,1	102,1	173,1
Vaihto-omaisuus yhteensä	1,3	1,1	14,0	16,5
Käyttöomaisuus ja muut pitkävaikutteiset menot:				
Keskeneräiset omat työt			4,6	4,6
Tontit, maa- ja vesialueet	1,4	2,1	6,4	10,0
Rakennukset ja rakennelmat	11,2	33,9	61,5	107,5
Koneet, kalusto ja kuljetusvälineet	34,3	58,9	157,1	253,0
Muut aineelliset hyödykkeet		0,1	19,9	20,0
Osakkeet ja osuudet	0,6	12,4	15,2	28,2
Aineettomat hyödykkeet	0,3	0,1	0,4	0,8
Muut pitkävaikutteiset menot ja ennakkomaksut	4,6	2,3	8,9	15,9
Käyttöomaisuus ja muut pitkävaikutteiset menot yhteensä	52,4	109,9	274,2	439,9
Muut pitkävaikutteiset sijoitukset				
Arvostuserät		0,3	22,9	23,2
VASTAAVAA YHTEENSÄ	74,6	159,5	413,1	652,7

(1) Toimialan taseen vastaavassa on mukana yritykset, jotka esiintyivät sekä elinkeinoverotusaineistossa (EVR) että yritys- ja toimipaikkarekisterissä (YTR).

28. Ympäristöhuollon yritysten taseen vastattavaa EVR:n mukaan henkilöstön suuruusluokittain vuonna 1987, milj. mk(1)

	Henkilöstön suuruusluokka			
	-4	5-19	20-	YHTEENSÄ
Lyhytaikainen vieras pääoma:				
Ostovelat	5,8	15,5	12,8	34,3
Ennakkomaksut	0,3		0,5	0,9
Siirtovelat	6,7	18,5	23,2	49,0
Rahoitusvekselit	1,5	1,3	1,0	3,9
Muut lyhytaikaiset velat	5,6	13,9	35,3	55,8
Lyhytaikainen vieras pääoma yhteensä	19,9	49,2	72,9	143,8
Pitkäaikainen vieras pääoma:				
Eläkelainat	1,0	9,1	19,9	29,9
Lainat rahoituslaitoksilta	31,3	49,8	150,9	233,4
Joukkovelkakirjalainat, toimitus- luotot ja muut pitkäaik. velat	3,7	21,2	45,3	71,2
Pitkäaikainen vieras pääoma yhteensä	36,1	80,1	216,1	334,5
Vieras pääoma yhteensä	56,0	129,3	289,0	478,3
Arvostuserät	0,3		0,3	0,6
Varaukset:				
Luottotappio- ja takuuvaraus	0,2	0,5	0,9	1,5
Investointivaraus	3,0	8,4	28,3	39,7
Toimintavaraus	3,4	12,1	17,6	33,4
Varastovaraus	0,3	0,3	2,7	3,3
Muut varaukset	0,2	0,2	4,6	5,0
Varaukset yhteensä	7,2	21,5	54,0	83,0
Oma pääoma:				
Osake-, osuus- ja muu niitä vastaava pääoma				
Vararahasto				
Arvonkorotusrahoasto				
Muu oma pääoma				
Tillikauden voitto				
Oma pääoma yhteensä(2)	9,5	13,3	70,1	93,1
VASTATTAVAA YHTEENSÄ	74,6	159,5	413,1	652,7

(1) Toimialan taseen vastattavassa on mukana yritykset, jotka esiintyvät sekä elinkeinoverotusaineistossa (EVR) että yritys- ja toimipaikkarekisterissä (YTR).

(2) Oman pääoman erittelyjä ei esitetä, koska ne ovat toimialalla epäluotettavia.

29. Pesula-alan yritysten tuloslaskelma EVR:n mukaan henkilöstön
suuruusluokittain vuonna 1987, milj. mk(1)

	Henkilöstön suuruusluokka					YHTEENSÄ
	-4	5-19	20-49	50-99	100-	
LIIKEVAIHTO	94,2	93,2	105,6	141,7	66,2	508,2
Aineet ja tarvikkeet	-18,3	-21,7	-13,9	-43,7	-4,2	-103,3
Palkat	-28,5	-33,5	-44,4	-36,5	-22,7	-167,5
Sosiaalikulut	-5,7	-6,7	-8,9	-7,8	-4,6	-34,2
Vuokrat	-6,8	-4,0	-3,6	-5,2	-4,3	-24,7
Muut liikekulut	-17,2	-17,5	-20,7	-21,4	-22,1	-101,2
Valmistus omaan käyttöön						
Vaihto-omaisuuden han- kintamenojen muutokset	0,5	5,0	0,3	-0,8	0,1	5,5
KÄYTTÖKATE	18,3	15,0	14,6	27,2	13,2	88,9
Poistot	-5,8	-5,2	-8,0	-9,9	-9,1	-38,2
LIIKEVOITTO	12,5	9,8	6,6	17,4	4,8	52,5
Muut tuotot:						
-Korkotuotot	0,1	0,3	0,5	3,6	2,2	6,8
-Osingot ja osuuskorot			0,5		2,1	2,6
-Muut tuotot	2,0	1,4	2,4	1,1	4,9	11,9
Muut tuotot yhteensä	2,1	1,7	3,4	4,7	9,2	21,3
Muut kulut	-0,3	-0,5	-1,3	-4,4	-2,5	-9,1
Voitto ennen vieraan pääoman kuluja, varauksia ja veroja	14,3	11,0	8,7	17,7	11,5	64,7
Vieraan pääoman kulut:						
-Korkokulut	4,0	4,6	4,5	5,5	3,3	22,2
-Muut vieraan pääoman kulut	0,6	0,5	0,5	0,2		2,0
Vieraan pääoman kulut yhteensä	-4,6	-5,1	-5,0	-5,7	-3,3	-24,2
Voitto ennen varauksia ja veroja	9,7	5,9	3,7	12,0	8,2	40,5
Varausten muutos:(2)						
-Luotto- ja takuuvara- uksen muutos				-0,3	-0,1	-0,5
-Investointivarausten muutos	-0,1	-0,6	0,5	0,1		-0,1
-Toimintavarausten muutos	-1,2	-1,2	-2,1	-2,2	-4,5	-11,2
-Varastovarausten muutos	-0,2	-0,3			-0,1	-0,6
-Muiden varausten muutos	0,2	-0,2				
Varausten muutos yhteensä	-1,4	-2,1	-2,1	-2,8	-4,7	-13,2
Välittömät verot	-3,8	-1,7	-1,1	-4,2	-0,4	-11,2
TILIKAUDEN VOITTO	4,7	2,1	-0,3	4,7	2,3	13,6
Verokirjaukset omasta pääomasta/ omaan pääomaan:						
-Varausten tai rahastojen käyttö verojen maksuun				0,2		0,2
-Siirrot rahastoihin						

(1) Toimialan kokonaistuloslaskelmassa on mukana yritykset, jotka esiintyivät sekä elinkeinoverotusaineistossa (EVR) että yritys- ja toimipaikkarekisterissä (YTR).

(2) Lisäys -, vähennys +

30. Pesula-alan yritysten taseen vastaavaa EVR:n mukaan henkilöstön
suuruusluokittain vuonna 1987, milj. mk (1)

	Henkilöstön suuruusluokka					YHTEENSÄ
	-4	5-19	20-49	50-99	100-	
Rahoitusomaisuus:						
Rahat ja pankkisaamiset	6,7	6,8	8,4	11,9	3,0	37,0
Myyntisaamiset	5,8	9,7	8,1	22,2	4,1	50,6
Lainasaamiset	1,5	2,4	1,3	3,6	1,2	10,0
Ennakkomaksut	0,1	0,7	0,2			1,0
Siirtosaamiset	1,0	1,0	0,8	0,9	0,5	4,2
Muut rahoitusvarat	0,5	5,5	0,4	35,2	29,7	71,4
Rahoitusomaisuus yhteensä	15,5	26,1	19,1	73,8	38,5	174,3
Vaihto-omaisuus yhteensä	2,9	9,0	1,0	2,4	0,2	16,0
Käyttöomaisuus ja muut pitkä- vaikutteiset menot:						
Keskeneräiset omat työt	1,0		1,1		1,3	3,5
Tontit, maa- ja vesialueet	0,7	1,2	1,0	1,3	17,4	21,6
Rakennukset ja rakennelmat	8,2	18,1	28,1	23,9	18,5	97,0
Koneet, kalusto ja kuljetusvälineet	18,8	20,2	25,3	20,0	18,3	104,7
Muut aineelliset hyödykkeet	0,1	0,2	0,6	0,1		1,1
Osakkeet ja osuudet	6,3	1,2	19,5	2,9	30,9	60,9
Aineettomat hyödykkeet	0,5	1,2	0,1	1,0	0,7	3,6
Muut pitkävaikutteiset menot ja ennakkomaksut	1,0	0,5	0,3	1,0	5,7	8,7
Käyttöomaisuus ja muut pitkä- vaikutteiset menot yhteensä	36,6	42,7	76,1	50,1	92,8	300,8
Muut pitkävaikutteiset sijoitukset	0,2	0,2				0,5
Arvostuserät	0,4		0,2			0,5
VASTAAVAA YHTEENSÄ	55,9	78,0	96,3	126,3	131,5	492,4

(1) Toimialan taseen vastaavassa on mukana yritykset, jotka esiintyivät sekä elinkeinoverotusaineistossa (EVR) että yritys- ja toimipalkkarekisterissä (YTR).

31. Pesula-alan yritysten taseen vastattavaa EVR:n mukaan henkilöstön suuruusluokittain vuonna 1987, milj. mk(1)

	Henkilöstön suuruusluokka					YHTEENSÄ
	-4	5-19	20-49	50-99	100-	
Lyhytaikainen vieras pääoma:						
Ostovelat	5,5	6,6	6,5	6,6	4,2	30,0
Ennakkomaksut		2,0	0,5	12,0		14,5
Siirtovelat	7,1	8,2	9,4	8,7	5,9	39,6
Rahoitusvekselit	1,1	2,5	0,3	0,4		4,9
Muut lyhytaikaiset velat	5,8	12,1	6,4	37,3	28,8	91,1
Lyhytaikainen vieras pääoma yhteensä	19,5	31,4	23,1	65,0	38,9	180,1
Pitkäaikainen vieras pääoma:						
Eläkelainat	2,0	3,8	6,3	12,0	7,4	31,5
Lainat rahoituslaitoksilta	27,2	24,7	39,4	20,7		113,8
Joukkovelkakirjalainat, toimitus- luotot ja muut pitkäaik. velat	2,7	6,7	4,1	0,7	5,2	19,7
Pitkäaikainen vieras pääoma yhteensä	31,9	35,1	49,8	33,4	12,6	165,0
Vieras pääoma yhteensä	51,4	66,5	72,9	98,4	51,4	345,1
Arvostuserät	3,2		15,9			19,1
Varaukset:						
Luottotappio- ja takuuvaraus	0,1	0,2	0,2	1,1	0,2	1,6
Investointivaraus	1,1	2,0	0,8	2,8		6,7
Toimintavaraus	4,7	5,0	6,3	7,9	6,5	30,5
Varastovaraus	0,5	0,8	0,1	0,7	0,1	2,2
Muut varaukset		0,2		0,1		0,4
Varaukset yhteensä	6,4	8,3	7,2	12,7	6,7	41,5
Oma pääoma:						
Osake-, osuus- ja muu niitä vastaava pääoma						
Vararahasto						
Arvonkorotusrahoisto						
Muu oma pääoma						
Tilikauden voitto						
Oma pääoma yhteensä (2)	0,7	5,9	17,8	15,4	73,3	113,1
VASTATTAVAA YHTEENSÄ	55,9	78,0	96,3	126,3	131,5	492,4

(1) Toimialan taseen vastattavassa on mukana yritykset, jotka esiintyvät sekä elinkeinoverotusaineistossa (EVR) että yritys- ja toimipaikkarekisterissä (YTR).

(2) Oman pääoman erittelyjä ei esitetä, koska ne ovat toimialalla epäluotettavia.

TILASTOKESKUS

TUTKIMUKSIA

Tilastokeskus on julkaissut Tutkimuksia v. 1966 alkaen, v. 1986 lähtien ovat ilmestyneet seuraavat:

123. **Pellervo Marja-Aho**, Kansantalouden tilinpito. Yksityinen palvelutoiminta kansantalouden tilinpidossa. Tammikuu 1986. 60 s.
124. **Palkansaajien ansiotasoindeksi 1980=100**. Helmikuu 1986. 68 s.
125. **Matti Kortteinen – Anna-Maija Lehto – Pekka Ylöstalo**, Tietotekniikka ja suomalainen työ. Huhtikuu 1986. 164 s.
125. **Matti Kortteinen – Anna-Maija Lehto – Pekka Ylöstalo**, Information Technology and Work in Finland. January 1987. 131 p.
126. **Väinö Kannisto**, Geographic differentials in infant mortality in Finland 1871-1983. April 1986. 82 p.
127. **Kaj-Erik Isaksson – Simo Vahvelainen**, Muoviteollisuuden jätteet. Kesäkuu 1986. 93 s.
128. **Time Use Studies: Dimensions and Applications**. October 1986. 192 p.
129. **Ritva Marin**, Ammattikuolleisuus 1977 - 80. Joulukuu 1986. 265 s.
130. **Maija Sandström**, Tukku- ja vähittäiskaupan aikasarjat 1968 - 85. Tammikuu 1987.
131. **Eeva-Sisko Veikkola – Riitta Tolonen**, Elinkeinoelämän tuki taiteille 1984. Tammikuu 1987. 34 s.
132. **Eero Tanskanen**, Asuinaloyhtiöiden energiankulutus ja kuluttajakäyttäytyminen. Maaliskuu 1987. 106 s.
133. **Heidi Melasniemi-Uutela – Eero Tanskanen**, Asuinaloyhtiöiden kaukolämpöenergian ja veden kulutus 1984. Maaliskuu 1987. 82 s.
134. **Perusparannuksen panoshintaindeksi 1985=100**. Huhtikuu 1987. 52 s.
135. **Reijo Kurkela**, Tupakka tupakkalain jälkeen. Toukokuu 1987. 81 s.
136. **Tie- ja maarakennuskustannusindeksit 1985=100**. Joulukuu 1987. 25 s.
137. **1988: Aila Repo**, Väestön tutkinto- ja koulutusraenne-ennuste 1985 - 2000. Tammikuu 1988. 62 s.
138. **Anna-Maija Lehto**, Naisten ja miesten työolot. Maaliskuu 1988. 222 s.
139. **Johanna Korhonen**, Teollisuustilaston ennakkotietojen estimointimenetelmä. Maaliskuu 1988. 46 s.
140. **Markku Tahvanainen**, Asuntolainojen korot ja verot. Huhtikuu 1988. 90 s.
141. **Leo Koltola – Marja Tammilehto-Luode – Erkki Niemi**, Luonnonvaratilinpito, Esitutkimusraportti. Toukokuu 1988, 93 s.
142. **István Harcsa, Iiris Niemi & Agnes Babarczy**, Use of Time in Hungary and in Finland II, The effects of life cycle and education. May 1988. 55 p.
143. **Heidi Melasniemi-Uutela**, Kiinteistöhoitotavat ja energian kulutus taloyhtiöissä. Kesäkuu 1988. 112 s.
144. **Iikka Lehtinen – Tuula Koskenkylä**, Kuluttajahintaindeksi 1985=100. Kesäkuu 1988. 50 s.
145. **Elli Paakkolanvaara**, Informaatioyhteiskunta ja informaatioammatit. Heinäkuu 1988. 160 s.
146. **Iikka Lehtinen – Jarmo Ranki**, Tuottajahintaindeksi 1985=100. Lokakuu 1988. 80 s.
147. **Seppo Laaksonen**, Katovirheen korjaus kotitalousaineistossa. Lokakuu 1988. 110 s.
148. **Hannu Uusitalo**, Muuttuva tulonjako. Lokakuu 1988. 137 s.
148. **Hannu Uusitalo**, Income Distribution in Finland. July 1989. 123 p.
149. **Pekka Rytönen**, Palvelusten ulkomaankauppa 1987. Marraskuu 1988. 66 s.
150. **Seppo Varjonen**, Kansainvälinen BKT- ja hintaverailu. Joulukuu 1988. 92 s.
151. **Erkki Niemi – Päivi Väisänen**, Energiatilinpito 1985, Tutkimusraportti. Maaliskuu 1989. 136 s.
152. **Helena Korpi**, Pääasiallinen toiminta ja ammatiasema vuoden 1985 väestölaskennassa: rekisteripohjaiset rinnakaistiedot. Huhtikuu 1989. 154 s.
153. **Iiris Niemi – Hannu Pääkkönen**, Ajankäytön muutokset 1980-luvulla. Toukokuu 1989. 120 s.
154. **Kari Lindström – Anna-Maija Lehto – Irja Kandolin**, Ikä ja työ, Toukokuu 1989, 92 s.

155. **Sirkka-Liisa Kärkkäinen – Timo Matala – Virpi Tiitinen – Ari Tyrkkö**, Asunto-olot ja asumisen tuki. Heinäkuu 1989. 295 s.
156. **Jorma Huttunen**, Asuntovarauma 1985. Heinäkuu 1989. 168 s.
157. **Christian Starck**, Vuoden 1985 väestölaskennan luotettavuus. Elokuu 1989. 136 s.
158. **Pekka Rytönen**, Tekninen palvelu 1970-1980 -luvulla. Heinäkuu 1989. 55 s.
159. **Ari Luukinen**, Tietojenkäsittelypalvelu 1970-1980-luvulla. Elokuu 1989. 72 s.
160. **Risto Kolari**, Ammatillinen liikkuvuus Suomessa 1975/1980/1985. 192 s.
161. **Pekka Rytönen**, Liikkeenjohdon, kirjanpito- ja lakiasian palvelu 1980-luvulla. Lokakuu 1989. 71 s.
162. **Ari Luukinen**, Markkinointipalvelu 1970 - 1980-luvulla. Marraskuu 1989. 72 s.
163. **Anna-Maija Lehto**, Tietotekniikka työssä. Muutoksista 1980-luvulla. Marraskuu 1989. 56 s.
164. **Henry Takala**, Kunnat ja kuntainliitot kansantalouden tilinpidossa. Tammikuu 1990. 60 s.
165. **Jarmo Hyrkkö**, Palkansaajien ansiotasoindeksi 1985=100. Tammikuu 1990. 66 s.
166. **Pekka Rytönen**, Siivouspalvelu, ympäristöhuolto ja pesulapalvelu 1980-luvulla. Tammikuu 1990. 70 s.

Siivouspalvelu, ympäristöhuolto ja pesulapalvelu 1980-luvulla

Pekka Rytönen



Uutta tietoa siivousliikkeistä, ympäristöhuollon yrityksistä sekä pesula-alan yrityksistä 1980-luvulta.

Tutkimus sisältää tietoja

- yritysrakenteesta, henkilöstöstä ja toiminnan laajuudesta
- palvelujen jakautumisesta lääneittäin ja kunnittain
- yritysten kannattavuudesta ja rahoitusasemasta.

Vuoden 1989 aikana on julkaistu tutkimukset seuraavilta palvelualoilta:

- tekninen palvelu
- tietojenkäsittelypalvelu
- liikkeenjohdon, lakiasiain ja kirjanpito- ja kirjallisuuspalvelut
- markkinointipalvelu ja mainonta
- siivouspalvelu, ympäristöhuolto ja pesulapalvelu.

Julkaisujen myynti:

Tilastokeskus
PL 504
00101 Helsinki
Puh. (90) 173 41

Försäljning:

Statistikcentralen
PB 504
00101 Helsingfors
Tel. (90) 173 41

Hinta—Pris

85 mk

ISSN 0355-2071
ISBN 951-47-3336-3