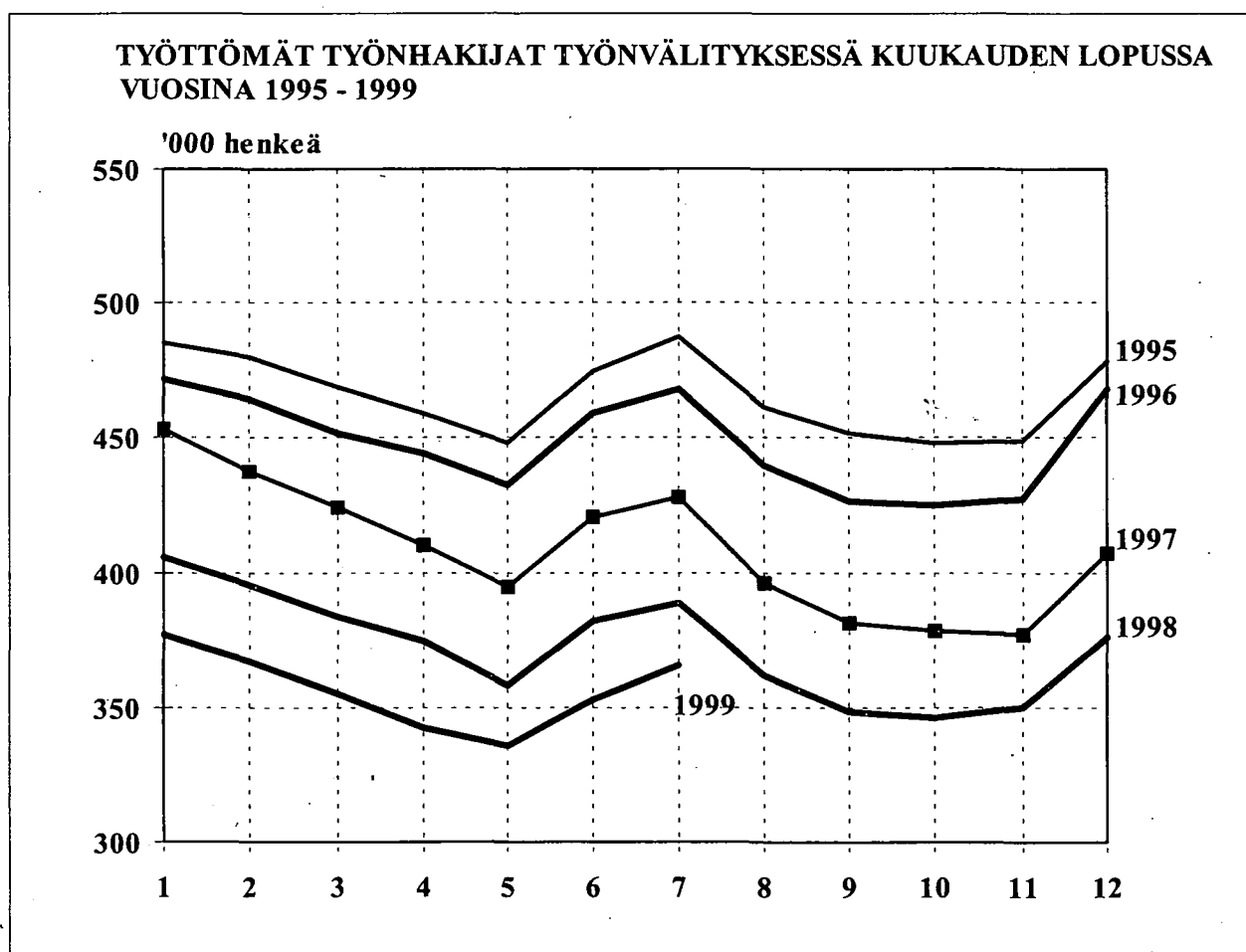


TYÖMINISTERIÖN

TILASTOJA

1999 Heinäkuu

Työmarkkinat TM 1999:7



SISÄLLYS

I TILANNEKATSAUSTAULUT	Sivu
1. Yhteenveto julkaisuun sisältyvistä tärkeimmistä kuukausitiedoista	1
2. Työttömät työnhakijat ja avoimet työpaikat työnvälityksessä sekä vertailu edelliseen vuoteen	2
3. Työttömät työnhakijat, lomautetut ja lyhennetyllä työviikolla olevat TE-keskuksittain	2
4. Työttömät työnhakijat, lomautetut ja avoimet työpaikat toimialan mukaan	3
5. Työttömät työnhakijat ja avoimet työpaikat ammattiryhmittäin	4
6. Työnhakijat, työttömät ja avoimet työpaikat koulutuksen mukaan	6
7. Työttömät työnhakijat ikäryhmittäin ja TE-keskuksittain	8
8. Työttömät työnhakijat työttömyyden keston mukaan TE-keskuksittain	8
9. Eri tukimuotojen piirissä olevat, työvuorotteluun osallistuneet sekä KOVA-koulutuksen aloittaneet	9
10. Työnhakijat työllisyyden mukaan TE-keskuksittain	9
11. Avoimet työpaikat ammattiryhmittäin ja TE-keskuksittain	10
12. Työttömät työnhakijat ammattiryhmittäin ja TE-keskuksittain	10
13. Työttömät työnhakijat työttömyyden keston ja iän mukaan	11
14. Työttömät työnhakijat työttömyyden keston mukaan ammattiryhmittäin	11
II KUUKAUSIKERTOMUSTAULUT	
15. Kuukauden aikana alkaneet työttömyysjaksot aikaisemman toiminnan mukaan TE-keskuksittain	12
16. Kuukauden aikana työvoimatoimistoissa olleet työnhakijat ja avoimet työpaikat TE-keskuksittain	12
17. Kuukauden aikana avoinna olleet ja täytetyt työpaikat ammattiryhmittäin	13
18. Kuukauden aikana työnhakijana olleet ja työnhaun päättäneet ammattiryhmittäin	13
19. Työnvälitykset ja muut tapahtumat kuukauden aikana TE-keskuksittain	14
20. Palkkaperusteisilla toimenpiteillä työllistetyt eräissä ryhmissä TE-keskuksittain	14
21. Palkkaperusteisilla toimenpiteillä työllistetyt kuukauden lopussa TE-keskuksittain	15
22. Työvoimakoulutuksessa olevat tavoiteammatin ja kouluttavan TE-keskuksen mukaan	16
Kuntien työttömyysasteet	17
Taulukoiden selityksiä	18
Työnvälitystilastossa käytettävä ammattiluokitus	20

TAULUKKO 1. YHTEENVETO JULKAISUUN SISÄLTYVISTÄ TÄRKEIMMISTÄ KUUKAUSITIEDOISTA

	Heinäkuu 1999	Kesäkuu 1999	Heinäkuu 1998	Muutos edelliseen vuoteen %
TILANNE KUUKAUDEN LOPUSSA:				
Avoimet työpaikat	10 075	13 018	14 435	-30.2
Työttömät työnhakijat	365 680	352 870	388 475	-5.9
-miehet	174 387	170 782	184 641	-5.6
-naiset	191 293	182 088	203 834	-6.2
-lomautetut	10 636	8 518	9 754	9.0
Lyhennetyllä työviikolla	3 646	3 849	4 284	-14.9
Työssä olevat	139 047	142 855	140 906	-1.3
Työvoiman ulkopuolella	50 301	58 975	48 675	3.3
Työttömyyseläkettä saavat	47 793	47 640	44 970	6.3
Työnhakijat yhteensä	606 467	606 189	627 311	-3.3
Työttömät ilman lomautettuja	355 044	344 352	378 721	-6.3
-alle 25-vuotiaat	55 348	52 551	57 676	-4.0
-yli vuoden työttömänä	99 751	99 023	114 795	-13.1
Työvoimakoulutuksessa	27 292	32 278	29 009	-5.9
Työmarkkinatuen työharjoittelussa	8 753	10 248	9 751	-10.2
Vuorottelupaikkaan työllistettyjä	4 206	4 556	3 864	8.9
Palkkaperusteiset toimenpiteet yhteensä	49 416	53 985	53 425	-7.5
- valtiolle sijoitetut	6 703	7 042	8 098	-17.2
- kuntiin sijoitetut	16 247	17 756	18 964	-14.3
- yksityiselle sektorille sijoitetut	26 466	29 187	26 363	0.4

TOIMINTA KUUKAUDEN AIKANA

Avoimet työpaikat	28 627	42 420	34 336	-16.6
-kuukauden uudet	16 674	24 333	17 034	-2.1
-täyttyneet työpaikat	18 518	29 621	20 084	-7.8
Työttömät työnhakijat	384 404	381 874	408 469	-5.9
-alkaneet työttömyysjaksot	59 261	75 951	52 327	13.3
-päätyneet työttömyysjaksot	42 863	53 336	42 090	1.8
Muut työnhakijat	250 254	258 741	247 951	0.9
Työnhakijat yhteensä	634 658	640 615	656 420	-3.3

TAULUKKO 2. TYÖTTÖMÄT TYÖNHAKIJAT (LOMAUTETUT MUKAANLUKIEIN) JA AVOIMET TYÖPAIKAT TYÖNVÄLITYKSESSÄ SEKÄ VERTAILU EDELLISEEN VUOTEEN, 30.7.1999

TYÖVOIMA- JA ELINKEINO-KESKUSALUE	Heinäkuu 1999	Kesäkuu 1999	Heinäkuu 1998	Muutos		Heinäkuu 1999	Kesäkuu 1999	Heinäkuu 1998	Muutos	
				Heinäkö.-99	Heinäkö.-98				Heinäkö.-99	Heinäkö.-98
	TYÖTTÖMÄT TYÖNHAKIJAT				AVOIMET TYÖPAIKAT					
Uusimaa	73 721	70 287	83 292	-9 571		3 422	3 148	5 202		-1 780
Varsinais-Suomi	28 511	27 308	30 118	-1 607		1 122	1 369	1 229		-107
Satakunta	19 992	19 229	20 147	-155		284	473	954		-670
Häme	27 621	26 704	29 477	-1 856		711	982	1 067		-356
Pirkanmaa	33 599	32 275	35 624	-2 025		871	899	1 031		-160
Kaakkois-Suomi	25 804	25 156	26 021	-217		401	568	394		7
Etelä-Savo	13 568	13 207	14 227	-659		227	459	297		-70
Pohjois-Savo	20 387	19 703	21 080	-693		486	1 875	495		-9
Pohjois-Karjala	16 340	15 886	17 469	-1 129		218	321	234		-16
Keski-Suomi	22 384	21 828	23 008	-624		520	406	560		-40
Etelä-Pohjanmaa	11 632	11 026	12 414	-782		207	551	627		-420
Pohjanmaa	15 061	14 270	15 364	-303		348	381	816		-468
Pohjois-Pohjanmaa	27 568	26 985	29 038	-1 470		786	1 076	983		-197
Kainuu	8 869	8 730	9 388	-519		125	126	170		-45
Lappi	20 623	20 276	21 808	-1 185		347	384	376		-29
Yhteensä	365 680	352 870	388 475	-22 795		10 075	13 018	14 435		-4 360

Luvut tarkoittavat niitä työttömiä työnhakijoita, joiden työhakemus oli laskentapäivänä voimassa ja niitä työpaikkoja, jotka laskentapäivänä olivat edelleen avoinna. Laskentapäivät olivat 30.7.1999, 30.6.1999 ja 31.7.1998.

TAULUKKO 3. TYÖTTÖMÄT TYÖNHAKIJAT, LOMAUTETUT JA LYHENNETYLLÄ TYÖVIKOLLA OLEVAT TE-KESKUKSITTAIN 30.7.1999

TYÖVOIMA- JA ELINKEINO-KESKUSALUE	Työttömät työnhakijat yhteensä lomaudetut mukaanluk.	Työttömien osuus työvoimasta % ¹	TYÖTTÖMÄT ILMAN LOMAUTETTUJA				Lomaudetut	Lyhennetyllä työviikolla
			Yhteensä	Alle 25-v. työttömät	Yli 50-v. työttömät	Yli vuoden työttömänä		
Uusimaa	73 721	10.0	72 174	7 900	22 883	21 852	1 547	528
Varsinais-Suomi	28 511	12.6	27 524	4 405	8 481	8 217	987	245
Satakunta	19 992	16.9	19 120	2 903	6 422	5 547	872	207
Häme	27 621	15.6	26 826	3 915	9 082	9 380	795	283
Pirkanmaa	33 599	15.0	32 649	4 837	10 046	8 728	950	301
Kaakkois-Suomi	25 804	16.6	25 079	3 981	8 045	7 180	725	366
Etelä-Savo	13 568	17.6	13 159	1 962	4 099	3 704	409	201
Pohjois-Savo	20 387	17.7	19 872	3 529	5 200	4 596	515	178
Pohjois-Karjala	16 340	20.7	15 970	2 568	4 227	4 348	370	123
Keski-Suomi	22 384	19.0	21 862	3 981	6 047	6 813	522	235
Etelä-Pohjanmaa	11 632	12.4	10 921	2 081	3 032	2 144	711	211
Pohjanmaa	15 061	13.1	14 369	2 802	4 258	3 663	692	351
Pohjois-Pohjanmaa	27 568	16.2	26 791	5 715	6 090	6 545	777	172
Kainuu	8 869	21.1	8 649	1 506	2 343	1 830	220	131
Lappi	20 623	23.4	20 079	3 263	5 067	5 204	544	114
Yhteensä	365 680	14.4	355 044	55 348	105 322	99 751	10 636	3 646

¹ Työttömien työnhakijoiden (lomaudetut mukaanlukien) prosenttinen osuus työvoimasta, mikä on Tilastokeskuksen työvoimatutkimuksen työvoiman määrä. Tilastokeskus laskee virallisen työttömyysasteen.

**TAULUKKO 4. TYÖTTÖMÄT TYÖNHAKIJAT (ILMAN LOMAUTETTUJA), LOMAUTETUT
JA AVOIMET TYÖPAIKAT TOIMIALAN MUKAAN, 30.7.1999**

TOIMIALA	TYÖTTÖMÄT TYÖNHAKIJAT			Lomautetut	Avoimet työpaikat
	Yhteensä	Miehet	Naiset		
A Maa-, riista- ja metsätalous	8 446	5 580	2 866	338	213
B Kalatalous	499	351	148	5	2
C Mineraalien kaivuu	679	560	119	31	18
D Teollisuus	26 640	15 989	10 651	1 517	1 306
E Sähkö-, kaasu- ja vesihuolto	920	700	220	34	56
F Rakentaminen	14 639	13 252	1 387	896	1 033
G Tukku- ja vähittäiskauppa, ajoneuvojen kauppa ja huolto	14 313	5 580	8 733	218	1 249
H Majointus- ja ravitsemistoiminta	7 271	2 163	5 108	245	703
I Kuljetus, varastointi ja tietoliikenne	7 221	5 057	2 164	211	328
J Rahoitustoiminta	2 472	421	2 051	10	87
K Kiinteistö-, liike-elämän- ym. palv.	12 131	5 923	6 208	202	1 686
L Julkinen hallinto, maanpuolustus	54 323	24 345	29 978	492	753
M Koulutus	11 854	3 896	7 958	255	458
N Terv.huolto ja sosiaalipalvelut	28 806	4 516	24 290	414	850
O Muut yhteiskunnalliset ja henkilökohtaiset palvelut	17 521	7 471	10 050	437	902
P Työnantajakotitaloudet	2 083	680	1403	20	361
Q Kv.järjestöt ja ulkomaiset edustustot	138	61	77	7	3
X Toimiala tuntematon	145 088	71 641	73 447	5 304	67
Yhteensä A - X	355 044	168 186	186 858	10 636	10 075

**TAULUKKO 5. TYÖTTÖMÄT TYÖNHAKIJAT (ILMAN LOMAUTETTUJA) JA AVOIMET
TYÖPAIKAT AMMATTIRYHMITTÄIN, 30.7.1999**

AMMATTIRYHMÄ	TYÖTTÖMÄT TYÖNHAKIJAT			Avoimet työpaikat
	Yhteensä	Miehet	Naiset	
Tekninen, luonnontiet., yhteiskunn., ym työ	33 457	16 751	16 706	1 233
Tekniikan alan työ	12 778	10 073	2 705	266
Kemian ja fysiikan alan työ	1 616	466	1 150	8
Biologian alan työ	952	437	515	17
Opetusalan työ	9 750	1 982	7 768	620
Uskonnonalan työ	284	103	181	8
Lainopillinen työ	414	243	171	6
Toimittajan työ, joukkoviestintä	1 184	498	686	11
Taide- ja viihdealan työ	3 774	1 971	1 803	48
Kirjasto- ja museoalan työ	910	212	698	26
Muut pääryhmän 0 ammatit	1 795	766	1 029	223
Terveystyö, sosiaalialatyö	36 023	2 988	33 035	1 368
Terveystyö- ja sairaanhoitotyö	14 995	1 008	13 987	429
Terveystyön kuntouttava työ	1 836	520	1 316	47
Hammashoitoalan työ	637	18	619	25
Apteekki- ja lääkintäalan työ	281	16	265	38
Eläinlääkintä- ja ympäristönsuojelu	178	79	99	8
Sosiaalialan työ	8 951	673	8 278	333
Lasten päivähoitoalan työ	7 498	148	7 350	369
Psykologinen työ	181	26	155	22
Harrastus- ja vapaa-ajantoiminnan ohjaus	1 286	424	862	86
Muu pääryhmään 1 kuuluva työ	180	76	104	11
Hallinto- ja toimistotyö	40 202	9 717	30 485	798
Julkisen hallinnon johtotyö	426	237	189	26
Liiketoimintojen ja järjestöjen johtotyö	4 957	3 435	1 522	249
Henkilöstö- ja työvoima-asiain hoito	215	83	132	16
Taloushallinnon suunnittelu- ja tilinpitotyö	3 043	494	2 549	67
Sihteeri- ja toimistotyö	22 779	2 499	20 280	180
Atk-alan työ	2 202	1 322	880	182
Pankki- ja vakuutusalan työ	4 320	362	3 958	44
Matkailualan työ	553	91	462	7
Muu hallinto- ja toimistotyö	1 707	1 194	513	27
Kaupallinen työ	26 667	9 266	17 401	1 578
Mainos- ja markkinointityö	1 642	768	874	46
Kiint., palvel. ja arvopap. myynti ja välitys	326	183	143	43
Ostotyö	496	319	177	4
Kauppaedustus- ja konttorimyyntityö	4 832	2 980	1 852	1 034
Tavaroiden myyntityö	19 058	4 957	14 101	449
Muu kaupallinen työ	313	59	254	2
Maa- ja metsätaloustyö, kalastusala	12 424	8 335	4 089	299
Maatilatalous, eläintenhoito	5 054	2 600	2 454	158
Puutarha- ja puistotyö	2 093	631	1 462	113
Riistanhoito, metsästys	9	7	2	0
Kalastus	340	294	46	2
Metsätyö	4 910	4 790	120	26
Muu maa- ja metsätaloustyö	18	13	5	0

**TAULUKKO 5. TYÖTTÖMÄT TYÖNHAKIJAT (ILMAN LOMAUTETTUJA) JA AVOIMET
TYÖPAIKAT AMMATTIRYHMITTÄIN, 30.7.1999**

AMMATTIRYHMÄ	TYÖTTÖMÄT TYÖNHAKIJAT			Avoimet työpaikat
	Yhteensä	Miehet	Naiset	
Kuljetus- ja liikennetyö	12 306	9 845	2 461	322
Meripäällistötyö	327	316	11	8
Kansi- ja konemiehistötyö	418	397	21	11
Lentokuljetustyö	49	46	3	2
Veturin- ja moottorivaunukuljetustyö	36	35	1	0
Tieliikennetyö	8 219	7 838	381	163
Liikenteen johto ja liikennepalvelutyö	494	372	122	11
Posti- ja tietoliikennetyö	1 548	151	1 397	17
Postinkantajantyö	1 158	640	518	108
Muu kuljetus- ja liikennetyö	57	50	7	2
Rakennustyö, kaivos- ja louhintatyö	24 353	23 668	685	880
Kaivos- ja louhintatyö	453	448	5	3
Öljynporaus, turpeenosto	67	65	2	10
Talonrakennustyö	20 399	19 889	510	762
Maa- ja vesirakennustyö	854	845	9	11
Työkoneiden käyttö	2 580	2 421	159	94
Teollinen työ	78 090	55 411	22 679	1 549
Tekstiilityö	1 649	242	1 407	4
Ompelutyö	7 905	356	7 549	27
Jalkine- ja nahkatyö	904	283	621	9
Teräs-, metallitehdas-, takomo- ja valimotyö	941	788	153	15
Hienomekaaninen työ	650	500	150	8
Konepaja- ja rakennusmetallityö	21 879	20 542	1 337	577
Sähkötyö	8 995	7 670	1 325	374
Puutyö	6 685	5 552	1 133	86
Maalaustyö	1 001	834	167	34
Radio-, tv-, elokuva- ja videotekninen työ	167	142	25	0
Graafinen työ	3 001	1 557	1 444	51
Lasi-, keraaminen- ja tiilityö	420	177	243	5
Elintarviketeollisuustyö	4 074	1 666	2 408	71
Kemianprosessityö	750	579	171	16
Massa- ja paperityö	1 562	1 189	373	5
Kumi- ja muovituotetyö	1 137	723	414	60
Muu teollinen työ	982	628	354	16
Kiinteiden koneiden käyttö	231	219	12	1
Pakkaus-, varasto- ja ahtaustyö	6 417	3 936	2 481	160
Sekatyö	8 740	7 828	912	30
Palvelutyö	44 742	9 911	34 831	2 047
Vartiointi- ja suojelutyö	1 005	863	142	92
Majoitusliike- ja suurtaloustyö	17 780	3 744	14 036	612
Tarjoilutyö	6 814	1 384	5 430	288
Kotitaloustyö	328	6	322	47
Kiinteistönhoito- ja siivoustyö	14 962	3 140	11 822	695
Hygienia ja kauneudenhoitotyö	2 437	83	2 354	163
Pesula- ja silitystyö	488	70	418	18
Ammattimainen urheilu- ja liikuntatyö	183	130	53	9
Sotilastyö	68	67	1	12
Muu palvelutyö	677	424	253	111
Muulla luokittelematon työ	46 780	22 294	24 486	1
Koululaiset ja opiskelijat	1 322	642	680	0
Ilman ammattia olevat	36 070	17 990	18 080	1
Ammatinvaihtajat	4 596	1 938	2 658	0
Vastavalmistuneet	4 792	1 724	3 068	0
Yhteensä	355 044	168 186	186 858	10 075

TAULUKKO 6. TYÖNHAKIJAT JA AVOIMET TYÖPAIKAT KOULUTUKSEN MUKAAN 30.7.1999

KOULUTUSASTE KOULUTUSALA TAI TUTKINTO	KAIKKI TYÖNHAKIJAT					Avoimet työpaikat
	Yhteensä	Työttömät ilman lomautett.	Työttömistä vastavalmistuneet	Valtion työllistämät	Kuntien työllistämät	
Perusasteen alempi koulutus	165 868	95 491	0	1 690	3 666	34
Perusasteen ylempi koulutus	96 849	57 148	558	721	2 771	158
Keskikoulututkinto	24 105	14 803	65	253	587	3
Peruskoulututkinto	69 617	40 301	468	453	2 060	155
Muu yleissivistävä koulutus	3 127	2 044	25	15	124	0
Keskiasteen alempi koulutus	159 588	96 505	5 971	1 750	5 536	253
Kansankorkeakoulu	462	279	4	3	12	1
Humanistinen ja esteettinen koul.	2 186	1 367	32	11	72	0
Opettajakoulutus	1 872	1 172	183	11	46	2
Merkantti, kaupakoulu	16 204	9 459	93	327	544	3
Muu kaupallinen koulutus	6 237	3 802	122	114	175	1
Metallialan koulutus	25 283	16 255	586	312	656	67
Sähköalan koulutus	5 456	3 480	69	91	121	15
Rakennusalan koulutus	12 478	7 533	268	221	387	10
Puuteollisuuden koulutus	5 473	3 530	207	51	192	12
Tekstiili- ja vaatetusteoll. koulutus	7 456	4 479	126	39	336	1
Muu teollisuusammattien koulutus	7 819	5 049	454	66	225	2
Liikenteen koulutus	2 249	1 443	123	20	57	2
Perushoitaja	6 121	2 881	242	8	377	26
Lastenhoitaja	1 879	1 229	30	2	38	12
Sosiaalialan hoitajakoulutus	5 988	3 713	164	14	290	17
Muu hoitoalan koulutus	12 731	7 365	1 732	66	538	17
Maa- ja metsätalousalan koulutus	7 858	4 476	274	210	255	14
Vartiointi- ja suojelualan koulutus	333	213	14	8	11	0
Koti- ja laitostalouden koulutus	11 916	6 927	424	63	535	12
Hotelli- ja ravitsemis- ja palvel. koulutus	16 610	9 941	762	95	579	26
Parturit ja kampaajat	2 136	1 411	40	10	67	13
Muu erityisalojen koulutus	536	318	13	5	17	0
Koulutusala tuntematon	305	183	9	3	6	0
Keskiasteen ylempi koulutus	120 224	67 929	6 406	1 735	2 965	168
Ylioppilas	37 062	20 226	2 508	219	649	20
Muu yleissivistävä koulutus	1 556	1 015	41	7	34	0
Humanistinen ja esteettinen koul.	3 699	2 440	461	19	144	1
Opettajakoulutus	317	198	4	1	10	1
Merkonomi (kauppaopisto)	34 483	18 875	1 156	1 116	1 020	34
Muu kaupallinen koulutus	843	493	25	14	20	2
Teknikko (-1988)	9 056	5 210	44	125	161	7
Muu teknisen alan koulutus	17 452	10 863	1 239	134	508	18
Liikenteen koulutus	375	228	20	3	2	0
Sairaanhoitaja	2 415	1 147	93	6	74	45
Muu hoitoalan koulutus	3 033	1 564	159	11	74	6
Maa- ja metsätalousalan koulutus	1 183	624	37	45	35	3
Hotelli- ja ravitsemisalan koulutus	6 445	3 702	458	31	183	17
Muu erikoisalojen koulutus	2 215	1 286	159	4	51	13
Koulutusala tuntematon	90	58	2	0	0	1

TAULUKKO 6. TYÖNHAKIJAT JA AVOIMET TYÖPAIKAT KOULUTUKSEN MUKAAN 30.7.1999

KOULUTUSASTE KOULUTUSALA TAI TUTKINTO	KAIKKI TYÖNHAKIJAT					Avoimet työpaikat
	Yhteensä	Työttömät ilman lomautett.	Työttömistä vastaval- mistuneet	Valtion työllistämät	Kuntien työllistämät	
Alin korkea-aste	28 197	15 133	1 432	309	760	64
Humanistinen ja esteettinen koul.	2 324	1 598	182	15	55	1
Lastentarhanopettaja (-85)	1 086	781	13	2	8	7
Muu opettajakoulutus	1 366	866	104	3	34	5
Kauppa- ja hallintoalan koulutus	1 470	831	67	39	45	3
Insinööri (-1989)	4 154	2 473	16	62	68	10
Teknikko (1989-)	2 612	1 458	153	58	62	10
Liikenteen koulutus	36	23	2	0	1	1
Erikoissairaanhoidaja	6 126	2 523	400	12	226	4
Terveydenhoitaja	1 889	885	105	5	71	3
Sosiaalialan ohjaaja	2 207	1 313	118	36	90	1
Muu hoitoalan koulutus	1 811	759	79	5	32	13
Maa- ja metsätalouden koulutus	1 212	603	31	59	27	2
Erikoisalan koul. tai koul.tuntemat.	1 904	1 020	162	13	41	4
Alempi kand.asteen koulutus	11 383	7 216	1 114	125	162	113
Hum. kand.	1 333	885	30	23	20	2
Muu humanistinen ja esteett. koul.	631	437	73	5	8	0
Peruskoulun luokanopettaja	538	403	23	2	2	41
Lastentarhan opettaja (1986-)	1 052	814	69	0	11	12
Muu opettajakoulutus	682	484	42	3	8	19
Ekonomi (vanha)	890	532	2	11	12	1
Muu yhteiskuntatieteellinen koul.	2 261	1 346	260	34	32	3
Insinööri (1990-)	1 404	810	120	24	20	10
Luonnontieteiden kand.	886	553	144	14	9	3
Liikenteen koulutus	165	126	3	1	1	1
Hoitoalan koulutus	1 283	660	309	5	34	21
Maa- ja metsätalouden koulutus	80	51	29	1	0	0
Erikoisalan koul. tai koul.tuntemat.	178	115	10	2	5	0
Ylempi kand.asteen koulutus	15 557	10 113	1 305	318	198	78
Fil.kand., humanistinen pääaine	2 644	1 746	251	65	33	3
Muu humanist. ja esteett. koulutus	1 013	701	68	7	11	0
Kasvatustiet.kand., opettajakoul.	1 098	903	214	4	2	13
Fil.kand., opettajakoulutus	695	546	113	3	4	14
Muu opettajakoulutus	422	308	31	0	5	5
Oikeustieteen kandidaatti	625	376	32	17	9	4
Kauppätiet.kand., taloustiet.kand.	597	384	46	8	5	0
Ekonomi (uusi)	752	435	31	10	6	1
Valtiotiet. kandidaatti	835	490	49	24	17	1
Yhteiskuntatiet.kandidaatti	779	477	63	34	19	1
Muu yhteiskuntatiet. koulutus	1 432	971	173	52	22	6
Dipl.insinööri	1 451	883	53	18	17	3
Arkkitehti	440	251	18	4	10	1
Fil.kand., matem.-luonnontiet.pääa.	1 515	944	121	57	16	3
Lääketiet.lis.	171	86	1	2	3	12
Hammaslääketiet.lis.	140	55	3	1	0	7
Muu hoitoalan koulutus	225	148	19	3	1	0
Maa- ja metsätiet. kandidaatti	379	200	15	8	10	1
Muu maa- ja metsätiet. koulutus	222	131	1	1	3	3
Erikoisalan koul. tai koul. tuntemat.	122	78	3	0	5	0
Tutkijakoulutus tai vastaava	852	538	32	20	7	15
Koulutusaste tuntematon	7 949	4 971	358	52	182	9 192
Yhteensä	606 467	355 044	17 176	6 720	16 247	10 075

TAULUKKO 7. TYÖTTÖMÄT TYÖNHAKIJAT (ILMAN LOMAUTETTUJA) IKÄRYHMITTÄIN JA TE-KESKUKSITTAIN, 30.7.1999

TYOVOIMA- JA ELINKEINO-KESKUSALUE	IKÄRYHMA	15-19	20-24	25-29	30-34	35-39	40-44	45-49	50-54	55-59	60-64	65+	YHT.
Uusimaa	Hiöä	1 799	6 101	7 277	8 861	8 667	8 183	8 403	8 656	11 460	2 738	29	72 174
	%	3	9	10	12	12	11	12	12	16	4	0	100
Varsinais-Suomi	Hiöä	1 141	3 264	2 907	3 086	2 859	2 731	3 055	3 079	4 310	1 075	17	27 524
	%	4	12	11	11	10	10	11	11	16	4	0	100
Satakunta	Hiöä	873	2 030	1 762	1 979	1 880	1 958	2 216	2 344	3 349	724	5	19 120
	%	5	11	9	10	10	10	12	12	18	4	0	100
Häme	Hiöä	1 151	2 764	2 421	2 622	2 709	2 934	3 143	3 386	4 736	950	10	26 826
	%	4	10	9	10	10	11	12	13	18	4	0	100
Pirkanmaa	Hiöä	1 422	3 415	3 394	3 659	3 524	3 434	3 755	3 800	5 130	1 104	12	32 649
	%	4	11	10	11	11	11	12	12	16	3	0	100
Kaakkois-Suomi	Hiöä	1 256	2 725	2 409	2 503	2 499	2 618	3 024	2 950	4 221	873	1	25 079
	%	5	11	10	10	10	10	12	12	17	4	0	100
Etelä-Savo	Hiöä	559	1 403	1 147	1 320	1 473	1 551	1 607	1 653	2 000	441	5	13 159
	%	4	11	9	10	11	12	12	13	15	3	0	100
Pohjois-Savo	Hiöä	1 095	2 434	1 972	2 197	2 225	2 299	2 450	2 265	2 511	420	4	19 872
	%	6	12	10	11	11	12	12	11	13	2	0	100
Pohjois-Karjala	Hiöä	804	1 764	1 522	1 582	1 888	2 071	2 112	1 850	2 030	346	1	15 970
	%	5	11	10	10	12	13	13	12	13	2	0	100
Keski-Suomi	Hiöä	1 175	2 806	2 312	2 341	2 399	2 340	2 442	2 345	3 084	611	7	21 862
	%	5	13	11	11	11	11	11	11	14	3	0	100
Etelä-Pohjanmaa	Hiöä	704	1 377	1 105	1 069	1 153	1 211	1 270	1 267	1 418	346	1	10 921
	%	6	13	10	10	11	11	12	12	13	3	0	100
Pohjanmaa	Hiöä	936	1 866	1 509	1 543	1 396	1 390	1 471	1 532	2 091	630	5	14 369
	%	7	13	11	11	10	10	10	11	15	4	0	100
Pohjois-Pohjanmaa	Hiöä	1 978	3 737	3 015	3 064	2 967	3 021	2 919	2 471	3 034	579	6	26 791
	%	7	14	11	11	11	11	11	9	11	2	0	100
Kainuu	Hiöä	563	943	782	916	1 016	1 007	1 079	905	1 234	203	1	8 649
	%	7	11	9	11	12	12	13	11	14	2	0	100
Lappi	Hiöä	946	2 317	1 917	2 399	2 591	2 444	2 398	2 042	2 589	435	1	20 079
	%	5	12	10	12	13	12	12	10	13	2	0	100
Yhteensä	Hiöä	16 402	38 946	35 451	39 141	39 246	39 192	41 344	40 545	53 197	11 475	105	355 044
	%	5	11	10	11	11	11	12	11	15	3	0	100

TAULUKKO 8. TYÖTTÖMÄT TYÖNHAKIJAT (ILMAN LOMAUTETTUJA) TYÖTTÖMYYDEN KESTON MUKAAN TE-KESKUKSITTAIN, 30.7.1999

TYOVOIMA- JA ELINKEINO-KESKUSALUE	TYÖTTÖMYYDEN KESTO, VIIKKOA	Alle 1	1-2	3-4	5-8	9-12	13-26	27-52	53-78	79-104	Yli 104	Yht.	Keskim.
Uusimaa	Hiöä	1 475	3 206	5 336	10 265	5 687	12 406	12 247	6 029	3 888	11 635	72 174	54
	%	2	4	7	14	8	17	17	8	5	16	100	
Varsinais-Suomi	Hiöä	609	1 318	2 123	3 885	1 994	4 404	5 085	2 691	1 509	3 906	27 524	51
	%	2	5	8	14	7	16	18	10	5	14	100	
Satakunta	Hiöä	390	894	1 349	2 752	1 306	3 375	3 586	1 661	990	2 817	19 120	50
	%	2	5	7	14	7	18	19	9	5	15	100	
Häme	Hiöä	518	1 116	1 812	3 621	1 716	4 143	4 637	2 279	1 634	5 350	26 826	64
	%	2	4	7	13	6	15	17	8	6	20	100	
Pirkanmaa	Hiöä	734	1 612	2 734	5 115	2 605	5 530	5 745	2 434	1 615	4 525	32 649	49
	%	2	5	8	16	8	17	18	7	5	14	100	
Kaakkois-Suomi	Hiöä	635	1 314	1 866	3 595	1 893	4 075	4 654	2 067	1 298	3 682	25 079	51
	%	3	5	7	14	8	16	19	8	5	15	100	
Etelä-Savo	Hiöä	269	718	962	1 982	870	2 124	2 587	1 142	696	1 809	13 159	50
	%	2	5	7	15	7	16	20	9	5	14	100	
Pohjois-Savo	Hiöä	555	1 136	1 700	3 265	1 679	3 308	3 700	1 596	840	2 093	19 872	41
	%	3	6	9	16	8	17	19	8	4	11	100	
Pohjois-Karjala	Hiöä	346	734	1 260	2 610	1 250	2 485	2 993	1 292	860	2 140	15 970	48
	%	2	5	8	16	8	16	19	8	5	13	100	
Keski-Suomi	Hiöä	433	884	1 581	3 348	1 521	3 329	4 058	1 958	1 135	3 615	21 862	57
	%	2	4	7	15	7	15	19	9	5	17	100	
Etelä-Pohjanmaa	Hiöä	313	689	1 095	2 010	785	1 915	2 023	763	508	820	10 921	35
	%	3	6	10	18	7	18	19	7	5	8	100	
Pohjanmaa	Hiöä	270	666	1 344	2 625	1 086	2 295	2 478	953	658	1 994	14 369	49
	%	2	5	9	18	8	16	17	7	5	14	100	
Pohjois-Pohjanmaa	Hiöä	755	1 379	2 256	4 882	1 971	4 201	4 910	2 100	1 134	3 203	26 791	44
	%	3	5	8	18	7	16	18	8	4	12	100	
Kainuu	Hiöä	207	464	772	1 593	635	1 453	1 737	636	419	733	8 649	36
	%	2	5	9	18	7	17	20	7	5	8	100	
Lappi	Hiöä	411	1 077	1 630	2 972	1 568	3 337	3 939	1 603	1 046	2 496	20 079	44
	%	2	5	8	15	8	17	20	8	5	12	100	
Yhteensä	Hiöä	7 920	17 207	27 820	54 520	26 566	58 380	64 379	29 204	18 230	50 818	355 044	50
	%	2	5	8	15	7	16	18	8	5	14	100	

TAULU 9. ERI TUKIMUOTOJEN PIIRISSÄ OLEVAT HENKILÖT JA TYÖVUOROTTELUUN OSALLISTUNEET 30.7.1999, SEKÄ KOVA-KOULUTUKSEN ALOITTANEET KUUKAUDEN AIKANA TE-KESKUKSITTAIN

TYÖVOIMA- JA ELINKEINO-KESKUSALUE	Työttömät työnhakijat	Työttömät kassan jäsenet	Työmarkkinatukeen oikeutetut	Työttömyyseläkkeen saajat ¹	Vuorotteluvapaalle jääneet	Vuorottelupaikkaan välitetyt	KOVA- ² koulutuksen aloittaneet
Uusimaa	73 721	27 106	38 716	9 466	1 614	1 245	4
Varsinais-Suomi	28 511	12 249	13 703	4 252	362	257	0
Satakunta	19 992	9 168	10 130	3 188	170	165	0
Häme	27 621	10 786	14 839	4 353	298	256	1
Pirkanmaa	33 599	14 932	16 984	4 702	500	423	1
Kaakkois-Suomi	25 804	10 704	13 541	4 251	438	401	2
Etelä-Savo	13 568	5 517	7 373	1 774	141	111	1
Pohjois-Savo	20 387	8 060	11 703	2 157	253	226	1
Pohjois-Karjala	16 340	6 243	9 848	1 580	151	129	0
Keski-Suomi	22 384	8 622	12 879	2 633	358	312	1
Etelä-Pohjanmaa	11 632	4 757	6 108	1 446	145	99	0
Pohjanmaa	15 061	6 728	7 587	2 066	135	114	0
Pohjois-Pohjanmaa	27 568	11 423	14 656	2 546	358	289	0
Kainuu	8 869	4 474	4 501	1 050	62	54	0
Lappi	20 623	9 615	10 584	2 329	152	125	5
Yhteensä	365 680	150 384	193 152	47 793	5 137	4 206	16

¹ Ei sisälly työttömien työnhakijoiden lukumääriin

² KOVA = Työttömien omaehtoisen opiskelun tuen avulla koulutuksen aloittaneet

TAULU 10. TYÖNHAKIJAT TYÖLLISYDEN MUKAAN TE-KESKUKSITTAIN, 30.7.1999

TYÖVOIMA- JA ELINKEINO-KESKUSALUE	TYÖNHAKIJAT						
	Yhteensä	Työssä olevat	Työttömät	Lomautetut	Lyhennetyllä työviikolla	Työvoiman ulkopuolella	Työttömyyseläkkeellä
Uusimaa	115 582	22 332	72 174	1 547	528	9 535	9 466
Varsinais-Suomi	46 413	10 202	27 524	987	245	3 203	4 252
Satakunta	33 879	7 938	19 120	872	207	2 554	3 188
Häme	45 379	10 307	26 826	795	283	2 815	4 353
Pirkanmaa	55 125	12 802	32 649	950	301	3 721	4 702
Kaakkois-Suomi	43 182	9 579	25 079	725	366	3 182	4 251
Etelä-Savo	24 254	6 566	13 159	409	201	2 145	1 774
Pohjois-Savo	34 431	9 075	19 872	515	178	2 634	2 157
Pohjois-Karjala	27 572	6 937	15 970	370	123	2 592	1 580
Keski-Suomi	34 593	7 708	21 862	522	235	1 633	2 633
Etelä-Pohjanmaa	20 150	5 050	10 921	711	211	1 811	1 446
Pohjanmaa	25 795	6 274	14 369	692	351	2 043	2 066
Pohjois-Pohjanmaa	49 440	10 834	26 791	777	172	8 320	2 546
Kainuu	16 017	4 786	8 649	220	131	1 181	1 050
Lappi	34 655	8 657	20 079	544	114	2 932	2 329
Yhteensä	606 467	139 047	355 044	10 636	3 646	50 301	47 793

TAULUKKO 11. AVOIMET TYÖPAIKAT AMMATTIRYHMITÄIN JA TE - KESKUKSITTAIN, 30.7.1999

TYÖVOIMA- JA ELINKEINO- KESKUSALUE	AMMATTIRYHMÄ												
	0	1	2	3	4	5		6	7-8		9	X	Yht.
						<i>siitä 44</i>		<i>siitä 62</i>					
Uusimaa	294	483	234	537	48	4	139	314	296	564	809	0	3 422
Varsinais-Suomi	74	144	47	168	30	0	38	82	73	244	295	0	1 122
Satakunta	44	30	20	48	19	1	10	27	24	50	36	0	284
Häme	66	80	71	126	14	0	16	108	98	138	92	0	711
Pirkanmaa	75	110	39	186	28	1	46	62	44	186	138	1	871
Kaakkois-Suomi	49	64	16	57	7	0	21	34	26	43	110	0	401
Etelä-Savo	45	35	9	36	15	2	9	30	29	18	30	0	227
Pohjois-Savo	66	47	103	49	15	1	2	23	20	38	143	0	486
Pohjois-Karjala	28	19	5	25	24	3	2	19	17	47	49	0	218
Keski-Suomi	213	63	30	52	7	2	9	22	17	50	74	0	520
Etelä-Pohjanmaa	40	23	18	21	7	0	5	23	19	29	41	0	207
Pohjanmaa	42	97	28	89	8	0	7	26	16	23	28	0	348
Pohjois-Pohjanmaa	133	80	150	115	63	7	11	68	48	65	101	0	786
Kainuu	16	31	4	21	7	4	5	14	13	5	22	0	125
Lappi	48	62	24	48	7	1	2	28	22	49	79	0	347
Yhteensä	1 233	1 368	798	1 578	299	26	322	880	762	1 549	2 047	1	10 075

Ammattiryhmittäisten koodien selitykset:

0 = Tekninen, luonnontieteellinen, yhteiskunnallinen ym työ

1 = Terveystieteellinen, sosiaalialan työ

2 = Hallinto- ja toimistotyö

3 = Kaupallinen työ

4 = Maa- ja metsätaloustyö, kalastus

siitä 44 = metsätyö

5 = Kuljetus- ja liikennetyö

6 = Rakennustyö, kaivos- ja louhintatyö

siitä 62 = talonrakennustyö

7-8 = Teollinen työ

9 = Palvelutyö

X = Muualla luokittelematon työ

TAULUKKO 12. TYÖTTÖMÄT TYÖNHAKIJAT (ILMAN LOMAUTETTUJA) AMMATTIRYHMITÄIN JA TE-KESKUKSITTAIN, 30.7.1999

TYÖVOIMA- JA ELINKEINO- KESKUSALUE	AMMATTIRYHMÄ												
	0	1	2	3	4	5		6	7-8		9	X	Yht.
						<i>siitä 44</i>		<i>siitä 62</i>					
Uusimaa	9 458	5 907	11 153	6 441	680	112	3 027	4 381	3 804	13 654	7 967	9 503	72 174
Varsinais-Suomi	3 008	2 517	3 009	2 093	482	81	921	1 446	1 211	6 520	3 194	4 334	27 524
Satakunta	1 449	1 966	1 887	1 451	495	110	601	1 222	1 003	5 218	2 517	2 314	19 120
Häme	2 157	2 357	2 939	2 144	620	148	863	2 065	1 761	6 820	3 342	3 518	26 826
Pirkanmaa	3 277	3 272	3 891	2 660	603	173	882	2 106	1 793	8 086	3 947	3 913	32 649
Kaakkois-Suomi	1 986	2 663	2 627	1 842	679	177	1 005	1 764	1 406	5 581	3 380	3 552	25 079
Etelä-Savo	956	1 464	1 194	987	900	408	552	1 018	829	2 657	1 624	1 807	13 159
Pohjois-Savo	1 436	2 437	1 890	1 440	1 165	526	649	1 454	1 238	4 119	2 376	2 906	19 872
Pohjois-Karjala	1 215	1 595	1 410	996	1 160	583	518	1 367	1 143	3 295	2 141	2 273	15 970
Keski-Suomi	2 002	2 584	2 244	1 423	992	441	713	1 711	1 408	4 878	2 772	2 543	21 862
Etelä-Pohjanmaa	755	1 347	1 122	863	508	164	392	735	612	2 617	1 397	1 185	10 921
Pohjanmaa	1 251	1 716	1 602	1 062	559	139	459	700	593	3 488	1 949	1 583	14 369
Pohjois-Pohjanmaa	2 465	3 134	2 575	1 694	1 310	570	766	1 798	1 469	5 520	3 750	3 779	26 791
Kainuu	594	958	755	473	686	403	266	803	643	1 735	1 358	1 021	8 649
Lappi	1 448	2 106	1 904	1 098	1 585	875	692	1 783	1 486	3 902	3 028	2 533	20 079
Yhteensä	33 457	36 023	40 202	26 667	12 424	4 910	12 306	24 353	20 399	78 090	44 742	46 764	355 044

TAULUKKO 13. TYÖTTÖMÄT TYÖNHAKIJAT (ILMAN LOMAUTETTUJA) TYÖTTÖMYYDEN KESTON JA IÄN MUKAAN, 30.7.1999

IKÄRYHMÄ		TYÖTTÖMYYDEN KESTO, VIIKKOA											YHT.	KM.
		ALLE 1	1- 2	3- 4	5- 8	9- 12	13-26	27-52	53-78	79-104	YLI 104			
15 - 19	Hiöä	870	1 774	3 211	7 103	975	1 451	840	167	7	4	16 402	9	
	%	5	11	20	43	6	9	5	1	0	0	100		
20 - 24	Hiöä	1 550	3 163	5 686	9 590	4 014	7 032	5 847	1 452	374	238	38 946	17	
	%	4	8	15	25	10	18	15	4	1	1	100		
25 - 29	Hiöä	1 046	2 100	3 241	7 087	3 575	7 112	6 647	2 420	1 077	1 146	35 451	26	
	%	3	6	9	20	10	20	19	7	3	3	100		
30 - 34	Hiöä	954	1 997	3 270	6 562	3 580	7 753	8 032	3 064	1 606	2 323	39 141	33	
	%	2	5	8	17	9	20	21	8	4	6	100		
35 - 39	Hiöä	887	1 933	2 972	6 028	3 439	7 520	8 055	3 623	1 743	3 046	39 246	38	
	%	2	5	8	15	9	19	21	9	4	8	100		
40 - 44	Hiöä	801	1 901	2 636	5 518	3 194	7 370	8 064	3 622	2 002	4 084	39 192	44	
	%	2	5	7	14	8	19	21	9	5	10	100		
45 - 49	Hiöä	785	1 900	2 749	5 212	3 139	7 314	8 675	3 986	2 376	5 208	41 344	51	
	%	2	5	7	13	8	18	21	10	6	13	100		
50 - 54	Hiöä	676	1 532	2 364	4 621	2 823	7 002	8 744	4 109	2 472	6 202	40 545	57	
	%	2	4	6	11	7	17	22	10	6	15	100		
55 - 59	Hiöä	294	737	1 380	2 363	1 503	4 812	7 568	5 180	4 894	24 466	53 197	112	
	%	1	1	3	4	3	9	14	10	9	46	100		
60 - 64	Hiöä	57	170	310	435	324	1 010	1 894	1 566	1 651	4 058	11 475	113	
	%	0	1	3	4	3	9	17	14	14	35	100		
YLI 64	Hiöä	0	0	1	1	0	4	13	15	28	43	105	129	
	%	0	0	1	1	0	4	12	14	27	41	100		
Yht.	Hiöä	7 920	17 207	27 820	54 520	26 566	58 380	64 379	29 204	18 230	50 818	355 044	50	
	%	2	5	8	15	7	16	18	8	5	14	100		

TAULUKKO 14. TYÖTTÖMÄT TYÖNHAKIJAT (ILMAN LOMAUTETTUJA) TYÖTTÖMYYDEN KESTON MUKAAN AMMATTIRYHMITTÄIN, 30.7.1999

AMMATTIRYHMÄ		TYÖTTÖMYYDEN KESTO, VIIKKOA											YHT.	KM.
		ALLE 1	1- 2	3- 4	5- 8	9- 12	13-26	27-52	53-78	79-104	YLI 104			
0	Hiöä	562	1 298	2 849	7 205	3 249	5 585	5 184	2 555	1 448	3 522	33 457	40	
	%	2	4	9	22	10	17	15	8	4	11	100		
1	Hiöä	1 287	2 139	3 889	8 566	3 092	6 210	5 776	2 221	1 058	1 785	36 023	28	
	%	4	6	11	24	9	17	16	6	3	5	100		
2	Hiöä	666	1 550	2 694	5 400	2 858	7 140	7 628	3 696	2 227	6 343	40 202	52	
	%	2	4	7	13	7	18	19	9	6	16	100		
3	Hiöä	437	972	1 615	3 106	1 821	4 540	5 051	2 624	1 589	4 912	26 667	60	
	%	2	4	6	12	7	17	19	10	6	18	100		
4	Hiöä	249	713	886	1 582	887	1 874	2 596	962	745	1 930	12 424	54	
	%	2	6	7	13	7	15	21	8	6	16	100		
5	Hiöä	242	529	693	1 176	826	1 879	2 386	1 120	895	2 560	12 306	65	
	%	2	4	6	10	7	15	19	9	7	21	100		
6	Hiöä	544	1 312	1 482	2 259	1 565	3 686	5 373	1 974	1 606	4 552	24 353	64	
	%	2	5	6	9	6	15	22	8	7	19	100		
7-8	Hiöä	1 346	3 169	5 547	9 190	5 002	11 919	15 160	7 020	4 694	15 043	78 090	62	
	%	2	4	7	12	6	15	19	9	6	19	100		
9	Hiöä	912	2 098	3 153	7 392	3 344	7 565	8 322	3 963	2 236	5 757	44 742	47	
	%	2	5	7	17	7	17	19	9	5	13	100		
X	Hiöä	1 675	3 427	5 012	8 644	3 922	7 982	6 903	3 069	1 732	4 414	46 764	38	
	%	4	7	11	18	8	17	15	7	4	9	100		
Yht.	Hiöä	7 920	17 207	27 820	54 520	26 566	58 380	64 379	29 204	18 230	50 818	355 044	50	
	%	2	5	8	15	7	16	18	8	5	14	100		

1Ammattiryhmittäisten koodien selitykset edellisellä sivulla

**TAULUKKO 15. KUUKAUDEN AIKANA ALKANEET TYÖTTÖMYYSJAKSOT AIKAISEMMAN TOIMINNAN MUKAAN
TE-KESKUKSITTAIN, HEINÄKUU 1999**

TYÖVOIMA- JA ELINKEINO- KESKUSALUE	Kuukauden aikana alkaneet työttö- myys- jaksot	TOIMINTA ENNEN TYÖTTÖMYYTTÄ					
		Työ- voimasta	Työvoiman ulkopuolelta				
			Yhteensä	Koulusta, opiskele- masta	Ase- tai siviilipalve- luksesta	Kotitalous- työstä	Muualta työvoiman ulkopuolelta
Uusimaa	10 126	5 080	5 046	1 064	506	399	3 043
Varsinais-Suomi	4 830	2 575	2 255	821	311	243	876
Satakunta	2 987	1 395	1 592	550	260	185	595
Häme	3 776	1 791	1 985	584	354	185	859
Pirkanmaa	5 411	2 433	2 978	1 091	403	282	1 201
Kaakkois-Suomi	4 336	2 041	2 295	827	367	257	844
Etelä-Savo	2 305	1 118	1 187	496	186	122	382
Pohjois-Savo	3 898	1 795	2 103	759	342	191	810
Pohjois-Karjala	2 735	1 127	1 608	631	277	139	561
Keski-Suomi	3 124	1 394	1 730	615	340	151	624
Etelä-Pohjanmaa	2 495	1 280	1 215	497	213	112	391
Pohjanmaa	2 469	1 153	1 316	424	353	136	403
Pohjois-Pohjanmaa	5 190	2 522	2 668	1 004	565	257	836
Kainuu	1 882	940	942	305	238	89	310
Lappi	3 696	1 714	1 982	721	374	190	697
Yhteensä	59 260	28 358	30 902	10 389	5 089	2 938	12 432

**TAULUKKO 16. KUUKAUDEN AIKANA TYÖVOIMATOIMISTOISSA OLLEET TYÖNHAKIJAT JA AVOIMET TYÖPAIKAT
TE-KESKUKSITTAIN, HEINÄKUU 1999**

TYÖVOIMA- JA ELINKEINO- KESKUSALUE	Työnhakijat yhteensä kuukauden aikana	Näistä työttömät ¹	Kuukauden uudet		Työ- haun pää- täneet	Avoimet työpaikat kuukauden aikana	Näistä kuukauden uudet	Täytty- neet työ- paikat
			työn- hakijat	Uusista työttömät ¹				
Uusimaa	120 969	76 950	7 022	4 558	7 293	7 388	4 445	4 087
Varsinais-Suomi	48 368	29 705	2 811	1 576	2 664	2 542	1 374	1 418
Satakunta	35 166	20 590	1 649	825	1 909	1 024	594	754
Häme	47 001	28 658	2 458	1 337	2 242	2 051	1 136	1 305
Pirkanmaa	57 425	35 121	3 257	1 950	3 487	2 061	1 244	1 211
Kaakkois-Suomi	45 197	27 355	2 514	1 444	2 661	1 439	885	1 037
Etelä-Savo	25 356	14 355	1 140	567	1 474	774	475	522
Pohjois-Savo	36 639	21 833	1 828	1 093	2 935	2 728	982	2 159
Pohjois-Karjala	28 629	17 334	1 360	828	1 524	1 010	564	771
Keski-Suomi	36 121	23 484	1 988	1 272	2 096	1 175	803	653
Etelä-Pohjanmaa	21 342	12 125	1 650	927	1 721	1 323	811	1 094
Pohjanmaa	26 975	15 529	1 611	934	1 555	968	612	636
Pohjois-Pohjanmaa	52 290	29 498	3 173	1 776	4 369	2 546	1 619	1 760
Kainuu	16 710	9 702	848	511	1 024	471	347	346
Lappi	36 470	22 165	2 000	1 182	2 374	1 127	783	765
Yhteensä	634 658	384 404	35 309	20 780	39 328	28 627	16 674	18 518

¹ Lomautetut eivät sisälly lukuihin

TAULUKKO 17. KUUKAUDEN AIKANA TYÖVOIMATOIMISTOISSA AVOINNA OLLEET TYÖPAIKAT JA TÄYTTYNEET TYÖPAIKAT AMMATTIRYHMITTÄIN, HEINÄKUU 1999

AMMATTIRYHMÄ	AVOIMET TYÖPAIKAT		TÄYTTYNEET TYÖPAIKAT				Peruutetut työpaikat
	Yhteensä kuukauden aikana	Kuukauden uudet	Yhteensä	Työvoimatoimiston hakijalla	Muuten	Hakuaika päättynyt	
Tekninen, luonnontiet., yhteiskunnallinen työ	2 772	1 641	1 584	559	174	851	49
Terveydenhuolto, sosiaali-alan työ	3 089	1 951	1 795	1 192	156	447	79
Hallinto- ja toimistotyö	1 675	948	887	455	99	333	54
Kaupallinen työ	3 144	1 919	1 634	818	264	552	70
Maa- ja metsätaloustyö, kalastus	5 036	1 615	4 567	2 809	1 385	373	190
Kuljetus- ja liikennetyö	888	549	581	339	124	118	26
Rakennustyö, kaivos- ja louhintatyö	2 707	1 824	1 751	1 213	368	170	158
<i>siitä: talonrakennus</i>	2 339	1 604	1 515	1 036	326	153	132
Teollinen työ	4 259	2 819	2 695	1 848	471	376	156
Palvelutyö	4 897	3 253	2 865	2 087	375	403	155
Luokittelematon työ	160	155	159	75	84	0	0
Yhteensä	28 627	16 674	18 518	11 395	3 500	3 623	937

TAULUKKO 18. KUUKAUDEN AIKANA TYÖVOIMATOIMISTOISSA OLLEET TYÖNHAKIJAT JA TYÖNHAUN PÄÄTTÄNEET AMMATTIRYHMITTÄIN, HEINÄKUU 1999

AMMATTIRYHMÄ	Työnhakijat yhteensä kuukauden aikana		Kuu-kauden uudet työnhakijat	Työhaun päättäneet työnhakijat yhteensä	
	Näistä työttömät ¹	Uusista työttömät ¹			
Tekninen, luonnontiet., yhteiskunnallinen työ	54 419	35 219	3 233	1 727	2 859
Terveydenhuolto, sosiaali-alan työ	68 299	39 817	3 942	1 949	3 421
Hallinto- ja toimistotyö	71 555	42 369	2 748	1 419	2 700
Kaupallinen työ	49 057	28 108	1 805	962	1 881
Maa- ja metsätaloustyö, kalastus	21 468	13 371	1 060	670	1 170
Kuljetus- ja liikennetyö	21 252	13 274	1 004	580	1 181
Rakennustyö, kaivos- ja louhintatyö	43 139	27 079	2 270	1 437	3 198
<i>siitä: talonrakennus</i>	36 137	22 846	1 975	1 299	2 816
Teollinen työ	130 328	84 298	7 133	4 194	7 647
Palvelutyö	78 559	48 311	3 640	1 901	3 575
Luokittelematon työ	96 582	52 558	8 474	5 941	11 696
Yhteensä	634 658	384 404	35 309	20 780	39 328

¹ Lomautetut eivät sisälly lukuihin

TAULUKKO 19. TYÖNVÄLITYKSET JA MUUT TAPAHTUMAT KUUKAUDEN AIKANA TE-KESKUKSITTAIN, HEINÄKUU 1999

TYÖVOIMA- JA ELINKEINO-KESKUSALUE	Yhteensä	Työllistynyt avoimille työmarkkinoille	Sijoitettu toimenpiteillä	Aloitannut työvoimakoulutuksen	Siirtynyt työvoiman ulkopuolelle	Muu syy tai ei tietoa
Uusimaa	10 337	2 921	706	116	1 186	5 443
Varsinais-Suomi	4 950	2 574	311	48	548	1 486
Satakunta	3 388	1 500	324	21	436	1 117
Häme	3 933	1 549	361	16	524	1 489
Pirkanmaa	5 691	2 218	546	106	675	2 169
Kaakkois-Suomi	4 651	1 917	370	122	560	1 726
Etelä-Savo	2 701	1 273	282	32	276	881
Pohjois-Savo	4 990	1 929	458	9	520	2 122
Pohjois-Karjala	3 010	1 352	441	10	330	898
Keski-Suomi	3 323	1 461	309	23	408	1 133
Etelä-Pohjanmaa	2 974	1 566	218	51	327	851
Pohjanmaa	2 565	1 127	257	51	344	800
Pohjois-Pohjanmaa	6 700	3 470	501	142	823	2 513
Kainuu	2 204	1 016	357	21	259	562
Lappi	4 466	2 007	661	66	511	1 249
Yhteensä	65 883	27 880	6 102	834	7 727	24 439

TAULUKKO 20. PALKKAPERUSTEISILLA TOIMENPITEILLÄ TYÖLLISTETYT KUUKAUDEN LOPUSSA ERÄISSÄ RYHMISSÄ TE-KESKUKSITTAIN, HEINÄKUU 1999

TYÖVOIMA- JA ELINKEINO-KESKUSALUE	PALKKAPERUSTEISILLA TOIMENPITEILLÄ TYÖLLISTETYT						Pitkäaikais-työttömät	Vajaa-kuntoiset
	Yhteensä	Naiset	Alle 25-vuot.	25-49 vuot.	Yli 50-vuot.			
Uusimaa	7 586	4 092	1 577	4 615	1 394	3 312	806	
Varsinais-Suomi	2 826	1 537	578	1 654	594	1 252	233	
Satakunta	2 604	1 569	634	1 555	415	1 198	138	
Häme	3 397	2 006	777	1 991	629	1 324	249	
Pirkanmaa	4 728	2 766	830	3 060	838	2 071	441	
Kaakkois-Suomi	2 934	1 873	555	1 868	511	1 446	220	
Etelä-Savo	2 277	1 214	341	1 469	467	1 348	79	
Pohjois-Savo	2 877	1 631	428	2 012	437	1 460	278	
Pohjois-Karjala	2 668	1 555	293	1 923	452	1 603	130	
Keski-Suomi	3 022	1 677	565	2 031	426	1 701	102	
Etelä-Pohjanmaa	1 645	1 042	280	1 046	319	977	65	
Pohjanmaa	1 782	1 146	334	1 136	312	914	101	
Pohjois-Pohjanmaa	4 015	2 266	774	2 653	588	2 018	311	
Kainuu	2 373	1 212	340	1 682	351	1 391	41	
Lappi	4 682	2 484	699	3 319	664	1 865	133	
Yhteensä	49 416	28 070	9 005	32 014	8 397	23 880	3 327	

TAULUKKO 22. TYÖVOIMAKOULUTUKSESSA OLEVAT TAVOITEAMMATIN JA KOULUTETTAVAN TE-KESKUKSEN MUKAAN, HEINÄKUU 1999
(ei sisällä ryhmäilmoituksella rekisteröityjä oppilaita)

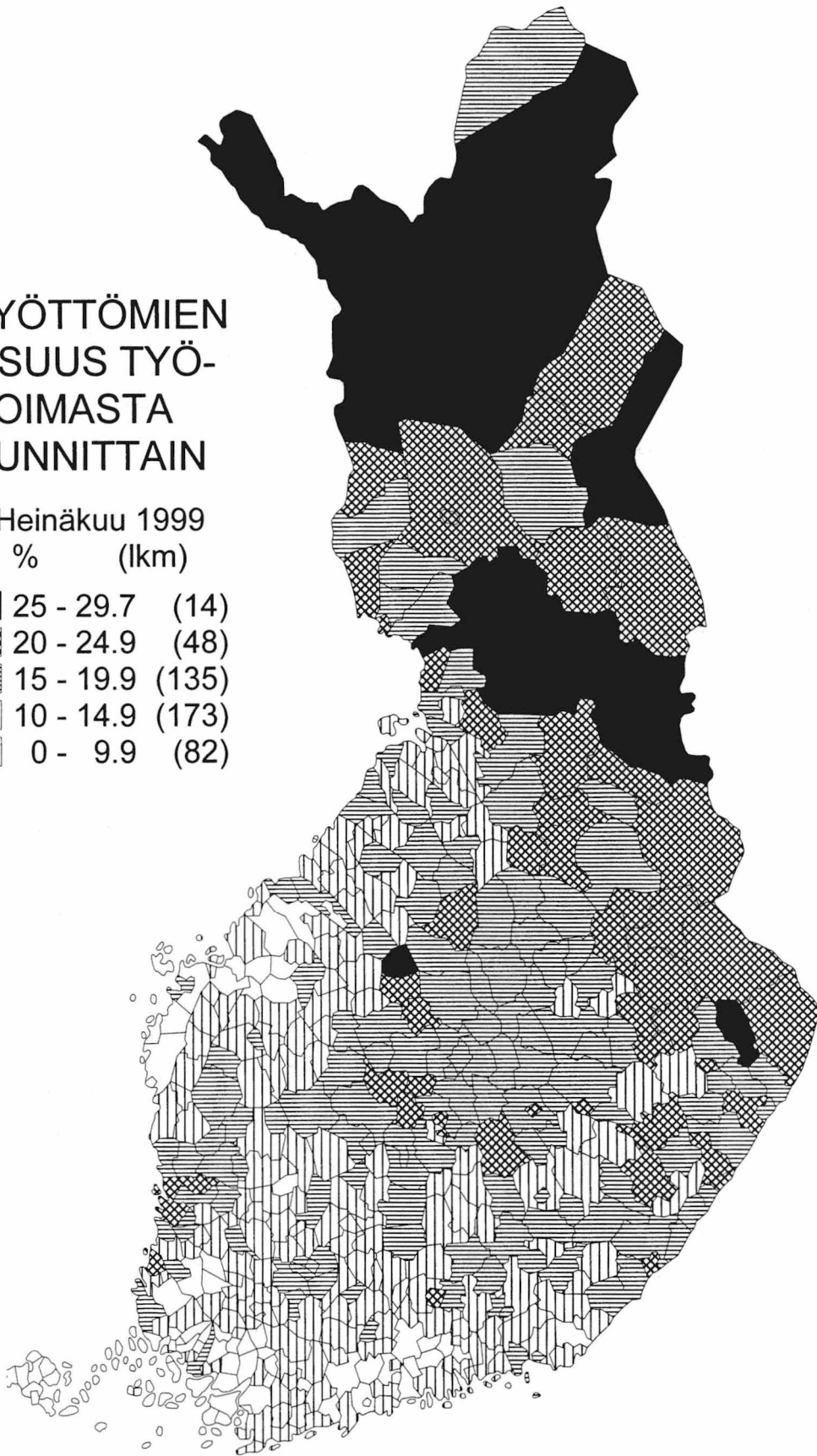
TAVOITEAMMATTI	TYÖVOIMA- JA ELINKEINOKESKUSALUE															
	Uusi- maa	Vars.- Suomi	Sata- kunta	Häme	Pirkan- maa	Kaakk.- Suomi	Etelä- Savo	Pohjois- Savo	Pohjois- Karjala	Keski- Suomi	Etelä- Pohj.m.	Pohjan- maa	Pohjois- Pohj.m.	Kainuu	Lappi	Koko1 maa
Tekninen, luonnontieteell., yhteiskunnallinen yms työ	596	163	92	92	127	43	16	72	141	75	64	23	109	18	92	1 724
Terveystieteiden, sosiaalialan työ	368	116	85	161	208	93	29	21	37	249	4	32	53	46	93	1 596
Hallinto- ja toimistotyö	1 535	514	325	485	615	337	63	487	182	343	268	169	426	166	439	6 361
Kaupallinen työ	666	140	108	159	125	141	16	132	17	34	1	46	110	28	42	1 765
Maa- ja metsätaloustyö, kalastustyö	39	1	2	19	2	39	32	72	27	12	4	0	16	26	118	409
Kuljetus- ja liikennetyö	131	29	21	10	0	3	1	19	6	13	53	1	1	12	31	320
Teollinen työ, koneenhoito, kaivos- ja louhintatyö sekä rakennustyön ammatit	1 116	529	474	454	726	609	220	300	304	386	484	461	395	194	413	7 097
siitä:																
- talonrakennustyö	221	72	104	39	165	151	18	29	62	58	79	4	42	43	112	1 199
- vaate- ja nahkatyö	52	14	17	0	16	67	28	0	9	42	71	18	7	0	56	401
- metallityö	507	217	234	221	382	204	122	137	149	123	143	220	166	48	160	3 043
- sähkötyö	169	141	17	124	132	57	24	62	26	120	44	135	139	10	27	1 234
- muut ryhmän ammatit	167	85	102	70	31	130	28	72	58	43	147	84	41	93	58	1 220
Palvelutyö	266	123	143	175	112	100	43	92	104	75	37	96	103	70	112	1 662
siitä:																
- majoitus- ja suurtalous.	147	57	36	51	79	71	17	44	51	60	16	21	72	42	59	834
- muu palvelutyö	119	66	107	124	33	29	26	48	53	15	21	75	31	28	53	828
Muu työ	1 387	814	221	315	598	434	20	118	186	153	158	301	609	169	239	5 722
Yhteensä	6 104	2 429	1 471	1 870	2 513	1 799	440	1 313	1 004	1 340	1 073	1 129	1 822	729	1 670	26 656

1 Sisältyvät myös ulkomailta koulutuksessa olevat

TYÖTTÖMIEN OSUUS TYÖ- VOIMASTA KUNNITTAIN

Heinäkuu 1999
% (lkm)

■	25 - 29.7	(14)
▣	20 - 24.9	(48)
▤	15 - 19.9	(135)
▥	10 - 14.9	(173)
□	0 - 9.9	(82)



TAULUKOIDEN SELITYKSIÄ

TYÖTTÖMYYDEN TILASTOINTI

Tämän julkaisun työttömyystiedot perustuvat työvoimatoimistojen asiakasrekisterin tietoihin. Työttömyyttä tilastoidaan maassamme myös Tilastokeskuksen otospohjaisella työvoimatutkimuksella, jonka laadinnassa noudatetaan kansainvälisiä määritelmiä. Tämän vuoksi Tilastokeskuksen tuottamaa työttömyysastetta käytetään työttömyyden_kuvaajana kansainvälisissä vertailuissa.

TYÖNHAKIJA

Työnhakijana pidetään työnvälitystilastossa henkilöä, joka henkilökohtaisesti ilmoittautuu työnhakijaksi työvoimatoimistoon. Työnhakijat jaetaan työllisyystilanteensa mukaan seuraaviin ryhmiin:

1. Työssä oleva
2. Työtön
3. Lomautettu
4. Lyhennetyllä työviikolla oleva
5. Työvoiman ulkopuolella oleva
6. Työttömyyseläkkeen saaja

Näiden eri työnhakijaryhmien määrät kuukauden lopussa esitetään taulukossa 10.

Työssä olevissa työnhakijoissa ovat mukana työpaikan vaihdosta hakevat, työttömyysuhan alaiset sekä ne tukityöllistetyt, jotka työllistämisaikanaan ovat edelleen olla työnhakijana työvoimatoimistossa.

Työtön on työnhakija, joka on ilman työtä ja kokopäivätyöhön käytettävissä tai joka odottaa sovitun työn alkamista. Kansainvälisten määritelmien mukaan työnvälitystilastossa työttömiin luetaan myös lomautetut. Useissa taulukoissa lomautetut eivät kuitenkaan sisälly työttömien lukumäärään, mikä on merkitty otsikkoon. Työttömyyseläkkeen saajia ei työnvälitystilastossa lueta työttömiksi työnhakijoiksi.

Lomautettuna pidetään työnhakijaa, jonka työnantaja on lomauttanut ilman palkkaa joko määräajaksi tai toistaiseksi.

Lyhennetyllä työviikolla olevana pidetään työnhakijaa, jonka viikkotyöaikaa työnantaja on supistanut alunperin sovitusta.

Työvoiman ulkopuolella olevana pidetään työnhakijaa, joka ei ole työssä eikä liioin välittömästi kokopäivätyöhön käytettävissä. Tällainen henkilö on työnhakijaksi ilmoittautuessaan vielä esim. koulussa, opiskelemassa, varusmiespalveluksessa tai palkattomassa kotitaloustyössä, mutta on myöhemmin työhön käytettävissä.

TOIMEENTULOTURVA TYÖTTÖMYYDEN AIKANA

Työttömyyspäivärahaa maksetaan kahden järjestelmän kautta. Työttömyyskassojen jäsenet voivat saada ansioon suhteutettua päivärahaa ja kassoihin kuulumattomat peruspäivärahaa. Lisäksi kela maksaa työmarkkinatukea.

Ansioturvana maksettavan **työttömyyspäivärahan** suuruus riippuu työttömän aikaisemmista palkkatuloista. Päivärahaa maksetaan enintään 500 päivältä. Sen lisäksi sitä voidaan maksaa 60 vuoden ikään saakka työttömälle, joka on täyttänyt 57 vuotta ennen 500 päivän enimmäisajan umpeutumista. Jos työttömyys jatkuu ansioon suhteutetun päivärahan päättymisen jälkeen, voi työtön hakea työmarkkinatukea.

Työttömyysturvan **peruspäivärahaan** on oikeus työttömyyskassaan kuulumattomalla, työvoimatoimistoon ilmoittautuneella 17-64-vuotiaalla kokoaikatyötä hakevalla työttömällä, joka täyttää työssäoloehdon. Lisäksi edellytetään, että henkilö on työkykyinen ja työmarkkinoiden käytettävissä.

Peruspäivärahaa maksetaan enintään 500 työttömyyspäivältä. Työttömälle, joka on täyttänyt 57 vuotta ennen 500 päivän enimmäisajan täyttymistä, maksetaan peruspäivärahaa 60 vuoden ikään saakka. Tämän jälkeen hän on voinut hakea työttömyyseläkettä.

Työmarkkinatukeen on oikeus työttömällä, joka on saanut perus- tai ansiopäivärahaa enimmäisajan (500 pv) tai joka ei ole oikeutettu työttömyyspäivärahaan, koska ei täytä työssäolohtoa. Tuen saaminen edellyttää myös taloudellisen tuen tarvetta.

Työmarkkinatukea saa 17-64-vuotias työvoimatoimistoon ilmoittautunut kokoaikatyötä hakeva työtön, joka on työkykyinen ja työmarkkinoiden käytettävissä. Nuorten oikeutta työmarkkinatukeen on kuitenkin rajoitettu.

Yli 60-vuotias, laissa tarkemmin määritelty, pitkään työttömyysturvaa saanut työnhakija on oikeutettu työttömyyseläkkeeseen. **Työttömyyseläkkeen** saamisaikana tulee hänen olla työnhakijana työvoimatoimistossa.

AVOIMET TYÖPAIKAT

Työnvälitystilastoon sisältyvät ne avoimet työpaikat, jotka työnantaja ilmoittaa täytettäväksi työvoimatoimiston avulla. Työnantajan on ilmoitettava työvoimaviranomaiselle merkittävistä työvoiman käyttöä koske-

vista muutoksista ja uuden toimipisteen perustamisesta sekä avoimiksi tulevista työpaikoista. Työministeriön ja työnantaja edustavien yhdistysten välillä sovitaan ilmoitusvelvollisuuden tarkemmasta toimeenpanosta. Myös valtion virastojen ja laitosten tulee ilmoittaa työvoimatoimistoon ne avoimeksi tulevat virat ja työ-sopimussuhteiset tehtävät, joissa virka- tai työ-sopimus-suhteen on tarkoitus kestää vähintään kymmenen työ-päivää.

POIKKILEIKKAUSTIEDOT JA KERTYMÄTIEDOT

Osa työnvälitystilaston tiedoista on yhden laskentapäivän poikkileikkaustietoja (taulukot 2 - 14). Laskentapäivä on kuukauden viimeinen työpäivä. Tilastoon tulevat mukaan kaikki työnhakijat, joiden työhakemus on voimassa tuona päivänä, samoin ne työpaikat, jotka ovat tuona päivänä avoinna työvoimatoimistossa. Taulukot 15 - 22 taas sisältävät tilastoitavien suureiden kalenterikuukauden aikaiset kertymät. Näissä taulukoissa ovat mukana kaikki kuukauden aikana avoinna olleet työpaikat sekä kaikki ne työnhakijat, joiden työnhaku on ollut voimassa kyseisen kuukauden aikana.

LUOKITUKSET

Ammattiluokitus: Työnvälitystilastossa käytetään ammattien luokitteluun Pohjoismaiseen ammattiluokitukseen (Nordisk Yrkesklassificering, NYK 1982) perustuvaa luokitusta (Ammattiluokitus, Pohjoismaiseen ammattiluokitukseen perustuva uudistettu laitos, Työministeriö, Valtion painatuskeskus 1991). Työnvälitystilastossa ammattiluokitusta käytetään työnhakijan ammatin sekä avoimeksi ilmoitetussa työpaikassa vaadittavan ammatin luokitteluun.

Koulutusluokitus: Työnvälitystilastossa käytetään Tilastokeskuksen kehittämää luokitusta: Koulutusluokitus 1991, Tilastokeskuksen käsikirja n:o 1, 9. Uusittu laitos ja tästä nelinumeroinen Henkilöstön koulutuskoodisovellusta. Työnvälitystilastossa koulutusluokitusta käytetään työnhakijan saaman koulutuksen ja työpaikassa vaadittavan koulutuksen luokitteluun.

Toimialaluokitus: Työnvälitystilastossa käytetään Tilastokeskuksen laatimaa toimialaluokitusta (Toimialaluokitus 1988, Tilastokeskus, Käsikirjoja nro 4, 1987). Luokitus on laadittu YK:n toimialastandardin ISIC:n (1986) pohjalta. Toimialaluokitusta käytetään työnvälitystilastossa (kaksinumeroisena) avoimeksi ilmoitetut työpaikan sekä työnhakijan nykyisen (työssä oleva) tai aikaisemman (työtön) työnantajan tuotanto-toiminnan luokitteluun.

TYÖNVÄLITYSTILASTOSSA KÄYTETTÄVÄ AMMATTILUOKITUS¹

0 Tekninen, luonnontieteellinen, lainopillinen, humanistinen ja taiteellinen työ

- 00 Tekniikan alaan kuuluva työ
- 01 Kemian ja fysiikan alaan kuuluva työ
- 02 Biologian alaan kuuluva työ
- 03 Opetusalaan kuuluva työ
- 04 Uskonnon alaan kuuluva työ
- 05 Lainopillinen työ
- 06 Toimittajan työ ja joukkoviestintä
- 07 Taide- ja viihdealan työ
- 08 Kirjasto-, arkisto- ja museoalan työ sekä informaattikot
- 09 Muu luonnontieteellinen, yhteiskuntatieteellinen ja humanistinen työ

1 Terveydenhuolto, sosiaalialan työ

- 10 Terveyden ja sairaanhoitotyö
- 11 Terveydenhuollon kuntouttava työ
- 12 Hammashoitoalan työ
- 13 Apteekkialan työ
- 14 Eläinlääkintähuolto, ympäristön- ja terveydensuojelutyö
- 15 Sosiaalialan työ
- 16 Lasten päivähoidon työ
- 17 Psykologinen työ
- 18 Harrastus- ja vapaa-ajantoiminnan ohjaus
- 19 Muu pääryhmään 1 kuuluva työ

2 Hallinto- ja toimistotyö

- 20 Julkisen hallinnon johtotyö
- 21 Liikeryitysten ja järjestöjen johtotyö
- 22 Henkilöstö- ja työvoima-asiain hoito
- 23 Taloushallinnon suunnittelu- ja tilinpitotyö
- 24 Sihteeri- ja toimistotyö
- 25 Atk-alan työ
- 26 Pankki- ja vakuutusalan työ
- 27 Matkailualan työ
- 29 Muu hallinto- ja toimistotyö

3 Kaupallinen työ

- 30 Mainos- ja markkinointityö
- 31 Kiinteistöjen, palvelusten ja arvopapereiden myynti ja välitys
- 32 Ostotyö
- 33 Kauppaedustus- ja konttorimyyntityö
- 34 Tavaroiden myyntityö
- 39 Muu kaupallinen työ

4 Maa- ja metsätaloustyö, kalastusala

- 40 Maatilatalous, eläintenhoito
- 41 Puutarha- ja puistotyö
- 42 Riistanhoito ja metsästyö
- 43 Kalastus
- 44 Metsätyö
- 49 Muu maa- ja metsätaloustyö

5 Kuljetus- ja liikennetyö

- 50 Meripäällystytö
- 51 Kansi- ja konemiestien työ
- 52 Lentokuljetustyö
- 53 Veturin ja moottorivaunun kuljetustyö
- 54 Tieliikennetyö

- 55 Liikenteen johto ja liikennepalvelutyö
- 56 Posti- ja tietoliikennetyö
- 57 Postinkantajan työ
- 59 Muu kuljetus- ja liikennetyö

6 Rakennustyö sekä kaivos- ja louhintatyö

- 60 Kaivos- ja louhintatyö
- 61 Öljynporaustyö, turpeennosto
- 62 Talonrakennustyö
- 63 Maa- ja vesirakennustyö
- 64 Työkoneiden käyttö

7 - 8 Teollinen työ

- 70 Tekstiilityö
- 71 Ompelu- ja vaatetustyö yms.
- 72 Jalkine- ja nahkatyö
- 73 Teräs-, metallitehdas-, takomo- ja valimotyö
- 74 Hienomekaaninen työ
- 75 Konepaja- ja rakennusmetallityö
- 76 Sähkötyö
- 77 Puutyö
- 78 Maalaustyö
- 79 Radio-, TV-, elokuva- ja videotekninen työ
- 80 Graafinen työ
- 81 Lasi-, keraaminen- ja tiilityö
- 82 Elintarviketeollisuustyö
- 83 Kemianprosessityö
- 84 Massa- ja paperityö
- 85 Kumi- ja muovituotetyö
- 86 Muu teollinen työ
- 87 Kiinteiden koneiden käyttö energiantuotannossa ja vesihuollossa
- 88 Pakkaus-, varasto- ja ahtaustyö
- 89 Sekatyö

9 Palvelutyö

- 90 Vartiointi- ja suojelutyö
- 91 Majoitusliike- ja suurtaloustyö
- 92 Tarjoilutyö
- 93 Kotitaloustyö
- 94 Kiinteistöhoito- ja siivoustyö
- 95 Hygienia ja kauneudenhoitotyö
- 96 Pesula- ja silitystyö
- 97 Ammattimainen urheilu- ja liikuntatyö
- 98 Sotilastyö
- 99 Muu palvelutyö

X Muualla luokittelematon työ

- X1 Koululaiset ja opiskelijat
- X2 Henkilöt, joiden ammattia ei voida luokitella ja jotka eivät ole ilmoittaneet ammattia
- X3 Ammatinvaihtajat
- X4 Vastavalmistuneet

¹ *Ammattiluokitus, Työministeriö, Helsinki 1991*

 **TYÖMINISTERIÖ**

PL 524
00101 Helsinki

Postitus
2 lk kirje
PMM
Sopimus 2 lk kirje
00130/177

tm4/280433/424547/4/ilm

Tilastokeskus

Relander Timo

00022 TILASTOKESKUS

Työministeriön tilastoja

1999 Heinäkuu

Työmarkkinat TM 1999:7

Tiedustelut:

Suoma Salonen
(09) 1856 8051

ISSN 0785-0107
= Työmarkkinat
ISSN 0785-8299