

# Rangaistuskäytäntö lääneittäin

Törkeä rattijuopumus 1978 - 86

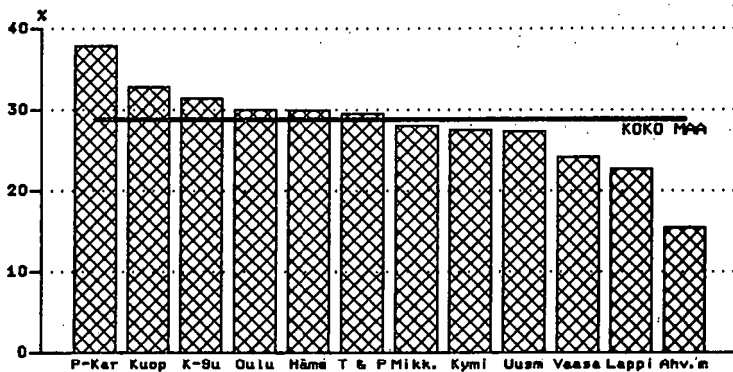
Varkaus 1977 - 86

Pahoinpitely 1977 - 86

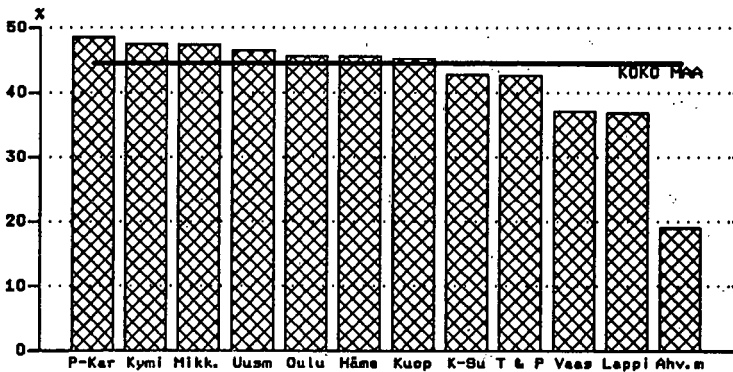
Päiväys — Datum  
24.10.1988

## EHDOTTOMIEN VANKEUSRANGAISTUSTEN OSUUS (%) KAIKISTA RANGAISTUKSISTA

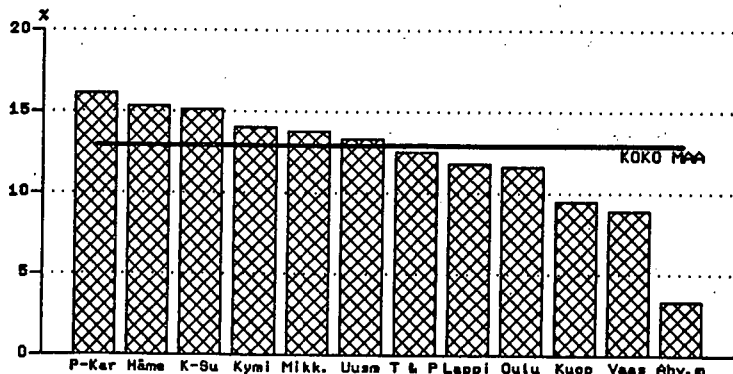
TÖRKEÄ RATTIJUOPUMUS 1978 - 1986



VARKAUS 1977 - 1986



PAHOINPITELY 1977 - 1986



## 1. SISÄLTÖ

Tämä tilastotiedote sisältää tietoja yleisissä alioikeuksissa törkeästä rattijuopumuksesta, varkaudesta ja pahoinpitelystä tuomituista rangaistuksista (yksikkö- rangaistuksista) lääneittäin. Selvitys perustuu Tuomioistuinten tutkimat rikokset -julkaisusta saatavissa oleviin vuosittaisiin tietoihin. Varkauden ja pahoinpitelyn osalta tiedot esitetään vuosilta 1977-86 ja törkeän rattijuopuksen osalta vuosilta 1978-86. Nykyinen liikennejuopumussäännöstö tuli voimaan 1.4.1977.

Määrätessään rangaistusta puheena olevista rikoksista tuomioistuimella on käytettävissään sekä sakko- että vankeusvaihtoehto. Vankeuden enimmäismäärä on kaikissa kaksi vuotta, joten asiat ratkaistaan aina istuntokäsittelyssä. Törkeän rattijuopuksen osalta sakolle on laissa säädetty erityisminimi, 60 päiväsakkoa. Varkaudessa myös yritys on säädetty rangaistavaksi. Varkauden yrityksistä tuomitut rangaistukset eivät sisälly tähän selvitykseen. Läänijaon käyttö alueellisena yksikkönä perustuu tietojen saatavuuteen ja jaon yleiseen tunnettuuteen. Läänillä ei kuitenkaan ole organisatorista asemaa tuomiovallan käytössä rikosasioissa.

## 2. YLEISKATSAUS TARKASTELTAVIIN RIKOKSIIN

Törkeästä rattijuopumuksesta, varkaudesta ja pahoinpitelystä vuosittain tuomittujen rangaistusten lukumäärä on noin 29 prosenttia kaikista alioikeuksien istunnossa tuomituista rangaistuksista. Kaikista vankeusrangaistuksista mainitut rikokset kattavat vähän yli puolet, vuonna 1986 54 prosenttia. Varkaudesta on tarkastelujaksolla tuomittu vuosittain 14 000-16 900 rangaistusta. Törkeästä rattijuopuksesta on alimmillan tuomittu 9 000 ja enimmillään 11 100 rangaistusta. Pahoinpitelyssä vaihteluväli on 5 200-7 400 rangaistusta (Ks.Taulukot 1-3, Koko maa).

Pelkän sakkorangaistuksen käyttö törkeästä rattijuopumuksesta tuomittaessa on harvinaista ja vähentynyt 80-luvulla 3,9 prosenttiin vuonna 1986. Vankeusrangaistuksista on tuomittu ehdollisena selvitysjaksolla keskimäärin 70 prosenttia. Ehdottoman rangaistuksen käyttö on yleistynyt jonkin verran 80-luvulla.

Myös varkaudesta tuomittaessa vankeusrangaistus on ollut joka vuosi yleisempi kuin sakko. Vankeusrangaistuksen käyttö on kuitenkin vähentynyt vuoden 1977 81 prosentista 69 prosenttiin vuonna 1986. Koko jakson vankeusrangaistuksista on 60 prosenttia tuomittu ehdottomana. Ehdottoman rangaistuksen käyttö on vähentynyt vuoden 1977 66:sta 57:een prosenttiin vuonna 1986, mutta edelleenkin tämä rangaistuslaji on yleisin varkaudesta tuomittaessa.

Pahoinpitelystä tuomituista rangaistuksista kolme neljäsosaa on ollut sakkoja. Sakon käyttö on yleistynyt selvitysajanjaksolla kolmisen prosenttiyksikköä. Vankeuksista on viime vuosina tuomittu yhtä suuri määrä ehdottomina kuin ehdollisina.

Alueittaista rangaistuskäytäntöä tarkasteltaessa keskeisin huomio kohdistetaan kahteen seikkaan: Toisaalta sakkojen osuuteen kaikista rangaistuksista ja toisaalta ehdollisten rangaistusten osuuteen kaikista vankeusrangaistuksista. Liitetaulukkoissa on lisäksi tietoja tuomituista keskirangaistuksista (keskiarvo ja mediaani). Vertailussa rangaistuskäytäntö katsotaan sitä ankarammaksi, mitä enemmän se tuottaa ehdottomia vankeusrangaistuksia.

### 3. KESKEISIMMÄT TULOKSET

- rangaistuskäytäntö törkeissä rattijuopumuksissa, varkauksissa ja pahoinpitelyissä on selvitysajaksolla ollut ankarin Pohjois-Karjalan läänissä ja lievin Ahvenanmaalla
- törkeissä rattijuopumuksissa ankaria alueita ovat myös Kuopion ja Keski-Suomen läänit ja lieviä Lapin ja Vaasan läänit. Varkauksissa Kymen ja Mikkelin läänit kuuluvat maan ankarimpiin, Lapin ja Vaasan läänit lievimpiin. Pahoinpitelyissä Hämeen ja Keski-Suomen läänit kuuluvat maan ankarimpiin. Kuopion lääni, joka törkeissä rattijuopumuksissa oli yksi ankarimmista, kuuluu pahoinpitelyissä Vaasan läänin ohella maan lievimpiin alueisiin.
- edellä esitetyt alueelliset erot ovat suhteellisen pysyviä, joskin muutamia selviä muutoksia on havaittavissa. Varkaudesta tuomittaessa on Vaasan läänissä ehdollisen rangaistuksen käyttö vähentynyt selvitysajaksi jälkipuoliskolla niin paljon, että aiemmasta manner-Suomen lievimmästä alueesta on jo vuonna 1986 tullut maan ankarin alue. Uusimaa kuuluu varkauksissa jakson jälkipuoliskolla ankarimpiin alueisiin. Keski-Suomessa käytäntö on ankaroitunut sekä törkeissä rattijuopumuksissa että varkauksissa. Kymen ja Mikkelin läänien ankaruus varkauksissa ajoittuu jakson alkupuoliskolle.
- jos rangaistuskäytäntö selvitysajaksolla olisi ollut koko maassa samanlainen kuin Pohjois-Karjalassa, olisi törkeistä rattijuopumuksesta tuomittu ehdottomia vankeusrangaistuksia lähes kolmannes eli vuositasolla lähes 900 enemmän kuin mitä niitä tuomittiin. Varkaudesta ehdottomia vankeusrangaistuksia olisi Pohjois-Karjalan käytännöllä kertynyt vuosittain lähes 600 (yhdeksän prosenttia) ja pahoinpitelyistä 200 (neljännes) toteutunutta enemmän.

Jos taas koko maan rangaistuskäytäntö törkeissä rattijuopumuksissa ja varkauksissa olisi ollut selvitysajaksolla samanlainen kuin Lapin läänissä, olisi edellisistä tuomittu ehdottomia vankeusrangaistuksia vuosittain viidennes eli 600 todellista määrää vähemmän. Varkaudesta ehdottomia rangaistuksia olisi kertynyt vuosittain 17 prosenttia eli 1.100 vähemmän. Ja jos pahoinpitelyistä olisi tuomittu Vaasan läänin käytännöllä, olisi niistä kertynyt ehdottomia rangaistuksia 31 prosenttia eli vuosittain keskimäärin 260 todellista määrää vähemmän. Jos koko maan rangaistuskäytäntö olisi ollut selvitysajaksolla samanlainen kuin Ahvenanmaalla, ehdottomien vankeusrangaistusten määrät olisivat jääneet puoleen todellisesta, pahoinpitelyissä jopa neljännekseen.

### 4. LÄÄNEITTÄISET EROT RANGAISTUSLAJIEN KÄYTÖSSÄ

Seuraavaan asetelmaan on koottu liitetaulukoista 1-3 lääneittäiset erot sakon ja vankeuden käytössä (sarake SA) sekä erot ehdollisen vankeusrangaistuksen käytössä (sarake VA). Luvut kuvaavat keskimääräisiä eroja koko tarkastelujaksolla. Vuositaitaiset erot löytyvät liitetaulukoista. Sarakkeilla VA ja SA esiintyvät luvut ovat prosenttiyksiköissä ilmaistuja poikkeamia koko maan keskiarvosta. Ne on laskettu vähentämällä läänin prosenttiosuudesta vastaava koko maan luku.

Rangaistuskäytännön pysyvyydestä esitetään tietoja sarakkeella v. Siinä esiintyvät luvut kuvaavat niiden vuosien lukumäärää, jolloin ero koko maahan verrattuna on ollut samansuuntainen kuin koko tarkastelujaksolla keskimäärin.

LÄÄNI	TÖRKEÄ RATTIJUOPUMUS (1978-86)				VARKAUS (1977-86)				PAHOINPITELY (1977-86)			
	VA	v	SA	v	VA	v	SA	v	VA	v	SA	v
Uudenmaan	1,9	9	-1,1	9	-2,0	8	-0,8	7	2,2	7	-1,8	9
Turun ja Porin	-1,4	7	2,0	9	1,4	6	1,5	8	5,0	8	-1,9	7
Ahvenanmaa	13,5	9	3,5	8	11,4	7	35,0	10	29,8	9	9,8	9
Hämeen	-0,9	7	-0,8	8	0,5	5	-2,4	8	0,1	6	-4,7	10
Kymen	1,1	6	0,9	9	-3,0	7	-1,0	7	-0,4	5	-1,8	8
Mikkelin	1,1	6	-0,8	7	-1,9	4	-2,2	8	-7,7	7	1,9	7
P-Karjalan	-9,2	9	-0,7	7	-4,1	8	-1,5	8	-6,4	7	-2,6	8
Kuopion	-4,5	9	0,8	6	-1,2	6	0,2	4	-0,4	4	6,9	10
Keski-Suomen	-2,2	5	-1,5	9	1,5	6	1,2	6	-7,8	9	-0,3	4
Vaasan	4,9	8	0,1	5	7,5	7	3,5	9	1,2	7	7,5	10
Oulun	-1,6	7	1,1	8	-3,8	8	2,6	9	-11,2	10	6,8	10
Lapin	6,6	9	-0,7	4	11,4	10	-1,4	5	3,0	5	0,7	6
	EH%		SAX		EH%		SAX		EH%		SAX	
KOKO MAA	69,7		4,8		39,7		26,2		48,9		74,7	

SA = sakkojen osuus kaikista rangaistuksista läänissä miinus vastaava osuus koko maassa  
 VA = ehdollisten rangaistusten osuus vankeusrangaistuksista läänissä miinus vastaava osuus koko maassa  
 v = niiden vuosien lukumäärä, jolloin em. ero koko maahan verrattuna on ollut läänissä samansuuntainen kuin jaksolla keskimäärin  
 SA% = sakkojen osuus (%) kaikista rangaistuksista selvitysajaksolla  
 EH% = ehdollisten rangaistusten osuus (%) vankeusrangaistuksista selvitysajaksolla

#### Törkeä rattijuopumus

Törkeissä rattijuopumuksissa nimenomaan ehdollisen rangaistuksen muita alueita vähäisempi käyttö tekee Pohjois-Karjalan läänin rangaistuskäytännön maan ankarimmaksi. Vuosina 1978-86 läänissä törkeästä rattijuopumuksesta tuomitusta vankeusrangaistuksista määrättiin ehdolliseksi 60,5 prosenttia, kun vastaava osuus koko maassa oli 69,7 prosenttia. Jakson keskimääräinen ero koko maahan verrattuna on näin ollen 9,2 prosenttiyksikköä. Ehdollisen rangaistuksen keskimääräistä vähäisempi käyttö Pohjois-Karjalassa on havaittavissa jakson jokaisena vuonna. Pienimmillään ero on ollut 6,5 ja suurimmillaan 14 prosenttiyksikköä. Myös sakon käyttö rangaistuksena jää Pohjois-Karjalassa lähes joka vuosi maan keskitason alapuolelle.

Kuopion läänin ankaruus johtuu kokonaan ehdollisen rangaistuksen vähäisemmästä käytöstä, sillä sakkojen osuus nousee jopa hiukan maan keskitason yli. Keski-Suomen ankaruuteen ovat taas vaikuttaneet molemmat tarkasteltavat ominaisuudet rangaistuskäytännössä.

Pohjois-Karjalan käytäntö on ollut keskimääräistä ankarampi jakson jokaisena vuonna, ja Kuopion läänissäkin muulloin paitsi vuonna 1984. Sen sijaan Keski-Suomi nousee kolmen ankarimman alueen joukkoon vasta jakson jälkipuoliskolla. Kuopion ja Keski-Suomen läänit ovat jakson loppupuolella nousseet ehdottoman rangaistuksen käytössä Pohjois-Karjalan tasolle, ja vuonna 1985 jopa sen ylikin.

Lapin ja Vaasan läänien kuuluminen lievimpiin alueisiin törkeässä rattijuopumuksessa johtuu niin ikään eroista ehdottoman ja ehdollisen käytössä muuhun maahan verrattuna. Erot ovat lähes pysyviä.

Törkeän rattijuopumuksen rangaistuskäytäntöön liittyy muita rikoksia useammin ns. oheissakon käyttö ehdollisen vankeusrangaistuksen ohella. Esimerkiksi vuosina 1985-86 neljä viidestä ehdolliseen vankeuteen tuomitusta tuomittiin lisäksi ehdottomaan sakkorangaistukseen. Oheissakon käytössä on selviä alueellisia eroja. Ahvenanmaalla oheissakko tuomittiin lähes aina, Keski-Suomen läänissä sen yleisyys oli 92 prosenttia. Myös Kymen (90), Uudenmaan (88) ja Hämeen (88) lääneissä ehdolliseen vankeusrangaistukseen liitettiin oheissakko useammin kuin maassa keskimäärin. Vähäisintä oheissakon käyttö vuosina 1985-86 oli Mikkelin (59) ja Vaasan (62) lääneissä. Tulosten perusteella näyttää siltä, että oheissakon käyttö ei vähennä ehdottoman ja ehdollisen rangaistuksen käytössä ilmeneviä suurimpia alueellisia eroja niin, että alueilla, joissa ehdollisen rangaistuksen käyttö on yleisintä myös oheissakon käyttö olisi yleisintä. Päinvastoin, Vaasan ja Lapin lääneissä, joissa rangaistuskäytäntö oli selvästi ehdollisen suuntainen, oheissakon käyttö on harvinaisempaa kuin maassa keskimäärin. Oheissakon käyttö vähentääkin alueellisia eroja lähinnä Ahvenanmaan ja Uudenmaan osalta.

#### Varkaus

Varkaudesta tuomittaessa on suhteellisesti eniten ehdottomia vankeusrangaistuksia tuottanut Pohjois-Karjalan, Kymen, Mikkelin ja Uudenmaan lääneissä noudatettu käytäntö. Näissä kaikissa sekä sakon että ehdollisen käyttö jää maan keskitason alapuolelle. Lievintä käytäntö on ollut Ahvenanmaan lisäksi Lapin ja Vaasan lääneissä. Ahvenanmaalla ja Vaasan läänissä on sekä sakkoa että ehdollista rangaistusta vankeuteen tuomittaessa käytetty enemmän kuin maassa keskimäärin. Lapille on tyypillistä ehdollisen yleinen käyttö, kun sen sijaan sakon käyttö jää jakson loppuvuosien käytännön takia keskimääräistä vähäisemmäksi.

Varkauden osalta lääneittäiset erot rangaistuskäytännössä eivät ole niin pysyviä kuin kahdessa muussa tarkasteltavassa rikoksessa. Vaasan läänin käytännössä on selvitysajaksolla tapahtunut selvä muutos ankarampaan suuntaan. Siellä vuodesta 1983 lähtien jatkunut ehdollisen käytön väheneminen on johtanut siihen, että aiemmasta manner-Suomen lievimmästä alueesta on jo vuonna 1986 tullut maan ankarin alue. Myös vankeusrangaistusten keskipituudet ovat nousseet jakson lopulla. Myös Keski-Suomessa on varkauden osalta havaittavissa aivan viime vuosina ankaroitumista. Siellä sekä sakon että ehdollisen käyttö oli vuosina 1985 ja 1986 niin paljon alle maan keskitason, että alue kuului noina vuosina maan ankarimpiin. Myös Uusimaa kuuluu varkauksissa jakson jälkipuoliskolla ankarimpiin alueisiin.

Kymen ja Mikkelin läänit ovat jakson loppupuoliskolla siirtyneet keskimääräistä lievempien alueiden joukkoon, Mikkelin lääni muutamana vuonna jopa yhdeksi lievimmistä. Jakson alkuvuosien käytäntö riittää kuitenkin pitämään ne koko jakson ankarimpien alueiden joukossa. Varkauksissa jopa Pohjois-Karjalasta löytyy

alueen käytännölle päinvastainen vuosi, sillä vuonna 1986 se oli yksi lievimmistä. Jää nähtäväksi, muodostuuko muutos pysyväksi.

Varkauksissa oheissakon käyttö ehdollisen vankeuden lisänä on harvinaista. Vuosina 1985-86 se tuomittiin keskimäärin seitsemässä prosentissa. Selvästi yleisintä (28 prosenttia) oheissakkoon tuomitseminen on Lapin läänissä, jossa myös ehdollisen rangaistuksen käyttö on yleisintä. Oulun ja Hämeen lääneissä oheissakon käyttö ylittää maan keskiarvon enää kaksi tai kolme prosenttiyksikköä. Harvinaisinta oheissakon käyttö oli Kymen, Mikkelin, Kuopion ja Pohjois-Karjalan lääneissä eli yhdestä kolme prosenttiin.

### Pahoinpitely

Pahoinpitelyissä suhteellisesti eniten ehdottomia vankeusrangaistuksia on tuottanut Pohjois-Karjalassa, Hämeessä ja Keski-Suomessa noudatettu rangaistuskäytäntö. Lievimmän käytännön alueet ovat Ahvenanmaa sekä Vaasan ja Kuopion läänit.

Pohjois-Karjalassa on sakon käyttö yleistynyt jakson aikana keskimääräistä nopeammin niin, että tässä suhteessa ero koko maahan on poistunut ja ankaruus johtuu nyt pelkästään ehdollisen käytön vähäisyydestä. Keski-Suomessa taas sakon käyttö on vähentynyt aivan jakson lopulla maan alhaisimmaksi. Toisaalta ero ehdollisen rangaistuksen käytössä on pienentynyt vuosien 1979-83 huippuluvuista. Hämeessä ankaruus johtui vuoteen 1981 saakka sekä sakon että ehdollisen käytön vähäisyydestä. Myöhemmin ankaruus johtuu pelkästään sakon käytön vähäisyydestä, sillä vankeusrangaistukset ovat painottuneet jakson jälkipuoliskolla koko maata enemmän ehdollisten rangaistusten suuntaan.

Vaasan ja Kuopion läänien lievyys johtuu sakon yleisemmästä käytöstä jakson jokaisena vuonna. Ehdottoman ja ehdollisen vankeusrangaistuksen käytössä ilmenee suuria, satunnaiselta vaikuttavia vaihteluja vuodesta toiseen, joten jakson keskimääräiset erot koko maahan verrattuna jäävät olemattomiksi.

Mikkelin ja Oulun lääneissä vankeusrangaistukset tuomitaan poikkeuksellisen usein ehdottomina, mutta koska vankeusrangaistuksen käyttö ylipäätään on keskimääräistä harvinaisempaa, se estää käytäntöä muodostumasta erityisen ankaraksi. Oulun läänin käytäntö on päinvastoin tuottanut ehdottomia vankeusrangaistuksia vähemmän kuin maassa keskimäärin.

Vuosina 1985-86 pahoinpitelyistä ehdolliseen vankeusrangaistukseen tuomituista 18 prosentille tuomittiin lisäksi maksettavaksi oheissakko. Suhteellisesti useimmin sen sai Oulun (31 prosentissa), Lapin (29) ja Hämeen (28) läänissä tuomittu. Harvinaisinta oheissakon käyttö pahoinpitelyissä oli Mikkelin (7), Kymen (8) ja Uudenmaan (8) lääneissä.

## 5. LÄÄNEITTÄINEN KATSAUS

Uudellamaalla eivät erot koko maahan muodostu missään rikoksessa poikkeuksellisen suuriksi, vaikka ne ovatkin suhteellisen pysyviä vuodesta toiseen. Varkauksissa Uudenmaan rangaistuskäytäntö on tuottanut ehdottomia vankeusrangaistuksia hiukan keskimääräistä enemmän, törkeissä rattijuopumuksissa taas hiukan

keskimääräistä vähemmän. Pahoinpitelyissä ankaruus on kutakuinkin maan keskitasoa.

Sakon käyttö jää jokaisessa rikoksessa maan keskitason alapuolelle. Vain 70-luvun loppuvuodet varkauden osalta muodostavat tässä suhteessa jonkinlaisen poikkeuksen. Törkeästä rattijuopumuksesta ja pahoinpitelystä tuomitut vankeusrangaistukset on määrätty keskimääräistä useammin ehdollisiksi. Sen sijaan varkaudesta vankeuteen tuomittaessa rangaistuskäytäntö Uudellamaalla on painottunut pari prosenttiyksikköä koko maata enemmän ehdottomien rangaistusten suuntaan. Varkauden rangaistuskäytäntö onkin kokonaisuudessaan ollut jakson jälkipuoliskolla maan ankarimpia.

Turun ja Porin läänin käytäntö vastaa törkeissä rattijuopumuksissa ja pahoinpitelyissä ankaruudeltaan maan keskitasoa. Varkauksissa käytäntö on ollut jonkin verran keskimääräistä lievempää, viime vuosina yksi lievimmistä. Erot sakon ja ehdollisen rangaistuksen käytössä koko maahan verrattuna ovat erilaisia eri rikoksissa. Törkeässä rattijuopumuksessa ja varkaudessa sakon käyttö nousee maan keskitason yläpuolelle. Pahoinpitelyissä sakon käyttö taas on ollut varsinkin jakson loppupuolella keskimääräistä vähäisempää. Varkaudesta ja varsinkin pahoinpitelystä tuomitut vankeusrangaistukset on määrätty ehdollisiksi useammin kuin maassa keskimäärin. Sen sijaan törkeän rattijuopumuksen osalta käytäntö painottuu jonkin verran ehdottomien rangaistusten suuntaan, mutta tämä ero on pienentynyt vuosien varrella.

Varkaudesta tuomittujen rangaistusten (vankeusaika ja päiväsakkojen lukumäärä) keskiarvot ovat Turun ja Porin läänissä lähes poikkeuksetta pienempiä kuin maassa keskimäärin.

Rangaistuskäytäntö on lievin kaikissa kolmessa tarkasteltavassa rikoksessa Ahvenanmaalla, sillä sekä sakkorangaistuksen että ehdollisen käyttö on ollut yleisempää kuin missään muualla. Erot koko maan käytäntöön ovat suuria ja tapausten lukumääräisestä vähäisyydestä huolimatta lähes pysyviä.

Hämeen läänin käytäntö on tuottanut ehdottomia vankeusrangaistuksia maan keskitasoa enemmän jokaisessa kolmessa rikoksessa. Pahoinpitelyissä lääni kuuluu maan ankarimpiin alueisiin. Tyypillisin ero koko maan käytäntöön verrattuna on sakon pysyvästi vähäisempi käyttö. Jakson alkupuoliskolla alueen ankaruutta törkeissä rattijuopumuksissa ja pahoinpitelyissä lisäsi vielä se, että vankeusrangaistuksissa käytettiin ehdotonta rangaistusta keskimääräistä useammin. Loppuvuosina tämä osa ankaruudesta on poistunut, ja pahoinpitelyissä ehdollisen rangaistuksen käyttö on ollut jo yleisempää kuin maassa keskimäärin.

Kymen läänin alioikeuksien rangaistuskäytäntö varkauksissa oli vuoteen 1982 saakka maan ankarimpia. Jakson lopulla sekä sakon että ehdollisen käyttö on yleistynyt keskimääräistä enemmän ja ehdottomien vankeusrangaistusten osuus laskeutunut jopa maan keskitason alapuolelle. Myös pahoinpitelyissä Kymen lääni jää jonkin verran keskiviivan ankarammalle puolelle. Sen sijaan törkeissä rattijuopumuksissa käytäntö on paria vuotta lukuunottamatta ollut lievempää kuin maassa keskimäärin.

Samoin kuin Kymen myös Mikkelin läänissä varkauksissa jaksolla noudatettu rangaistuskäytäntö kuuluu maan ankarimpiin, pahoinpitelyissä hiukan keskimääräistä ankarimpiin ja törkeissä rattijuopumuksissa taas hiukan keskimääräistä lievempää.

piin. Myös Mikkelin läänin ankaruus varkauksissa ajoittuu jakson alkupuoliskolle, ja varsinkin vuosiin 1979-83, jolloin alueen käytäntö oli selvästi maan ankarin. Loppujaksolla lääni kuuluu, vuotta 1984 lukuunottamatta jo keskimääräistä lievempiin, kolmena vuonna jopa lievimpiin. Sakon käyttö on lähestynyt maan keskitasoa ja vuotta 1984 lukuunottamatta vankeusrangaistuksista suurempi osa kuin maassa keskimäärin on määrätty ehdolliseksi. Vuosina 1979-81 ja -84 Mikkelin läänin rangaistuskäytäntö varkauksissa oli poikkeuksellisen ankaraa sekä muuhun maahan että alueella muulloin noudatettuun käytäntöön verrattuna.

Pahoinpitelyissä Mikkelin läänissä sakon käyttö on ollut keskimääräistä yleisempää, parina vuonna jopa yleisintä. Läänin ankaruus johtuukin ehdollisen rangaistuksen vähäisestä käytöstä vankeuteen tuomittaessa. Ehdollisen käyttö on vähentynyt huomattavasti jakson lopulla ja ero koko maahan verrattuna kasvanut.

Ehdollisen vankeusrangaistuksen käytön vähäisyys tekee Pohjois-Karjalan läänin alioikeuksien rangaistuskäytännön maan ankarimmaksi, mutta myös sakon käyttö jää kaikissa kolmessa rikoksessa maan keskitason alapuolelle. Törkeissä rattijuopumuksissa ehdollista vankeusrangaistusta on läänissä käytetty selvitysajaksella keskimäärin yhdeksän prosenttiyksikköä vähemmän kuin maassa keskimäärin. Varkauksissa ero on neljä ja pahoinpitelyissä runsaat kuusi prosenttiyksikköä. Ehdollista rangaistusta on pahoinpitelystä vankeuteen tuomittaessa käytetty Oulun, Keski-Suomen ja Mikkelin lääneissä vielä harvemmin kuin Pohjois-Karjalassa, mutta ensin mainituilla alueilla sakon käyttö on ollut yleisempää kuin Pohjois-Karjalassa.

Vuosien kuluessa sakon käyttö on pahoinpitelyissä noussut koko maan tasolle, parina viimeisenä vuonna hiukan sen ylikin. Vuonna 1986 varkauksissa sakkojen ja vankeuksien suhde läänissä oli maan keskitasolla ja vankeusrangaistukset painotuivat koko maata enemmän ehdollisten suuntaan, minkä seurauksena läänin käytäntö jakson viimeisenä vuonna oli Ahvenanmaan ja Turun ja Porin läänin jälkeen maan lievimpiä. Nähtäväksi jää, kuinka pysyväksi muutos muodostuu.

Kuopion läänin rangaistuskäytäntö on törkeissä rattijuopumuksissa ollut maan ankarimpia ja pahoinpitelyissä maan lievimpiä. Varkauksissa läänin käytäntö edustaa maan keskitasoa. Törkeissä rattijuopumuksissa ehdollisen käyttö on ollut heti Pohjois-Karjalan jälkeen maan vähäisintä. Pahoinpitelyissä läänin alioikeudet kuuluvat sakon yleisimpiin käyttäjiin ja lisäksi sakot ovat olleet keskimääräistä pienempiä.

Keski-Suomen läänin rangaistuskäytäntö törkeissä rattijuopumuksissa ja pahoinpitelyissä kuuluu maan ankarimpiin. Pahoinpitelyissä ero ehdollisen rangaistuksen käytön vähäisyydessä koko maahan verrattuna on pienentynyt. Mutta kun toisaalta sakon käyttö on vähentynyt viime vuosina maan alhaisimmalle tasolle, läänin käytäntö pahoinpitelyissä tuottaa entistä enemmän ehdottomia vankeusrangaistuksia. Törkeissä rattijuopumuksissa sakon käyttö on Keski-Suomessa ollut joka vuosi keskimääräistä vähäisempää, viime vuosina aivan vähäisintä. Kun lisäksi ehdollisen rangaistuksen käyttö on läänissä vähentynyt vuodesta 1981 lähtien nopeammin kuin maassa keskimäärin, läänin käytäntö on ollut viime vuosina yksi maan ankarimmista.

Varkauksissa koko jakson käytäntö jää hiukan keskimääräistä lievemmäksi, mutta kahtena viimeisenä vuonna lääni on jo tässäkin suhteessa yksi ankarimmista alueista, sillä sekä sakon että ehdollisen rangaistuksen käyttö on laskenut maan keskitason alapuolelle.

Vaasan läänissä rangaistuskäytäntö on kaikissa kolmessa rikoksessa maan lievimpiä. Törkeissä rattijuopumuksissa lievemmys johtuu ehdollisen rangaistuksen ja pahoinpitelyissä taas sakon yleisemmästä käytöstä. Varkauksissa lääni on ollut sekä sakon että ehdollisen rangaistuksen käytössä maan ahkerimpia. Varkauksien rangaistuskäytännössä on kuitenkin vuodesta 1983 alkaen tapahtunut huomattava muutos ankarampaan suuntaan. Vuosina 1977-82 Vaasan läänin vankeusrangaistuksista tuomittiin ehdollisena 53 prosenttia, kun vastaava osuus vuosina 1983-86 oli enää 39 prosenttia. Muutoksen seurauksena manner-Suomen lievimmästä alueesta on jo vuonna 1986 tullut maan ankarin alue.

Oulun läänin rangaistuskäytäntö ei muodostu missään rikoksessa poikkeuksellisen ankaraksi tai lieväksi. Törkeissä rattijuopumuksissa ja varkauksissa ehdottomia vankeusrangaistuksia on kertynyt selvitysajaksolla hiukan keskimääräistä enemmän ja pahoinpitelyissä hiukan keskimääräistä vähemmän. Läänin rangaistuskäytännölle on ominaista, että vankeusrangaistuksia tuomitaan suhteellisesti keskimääräistä vähemmän. Mutta toisaalta vankeuteen tuomittaessa ehdotonta rangaistusta käytetään useammin kuin maassa keskimäärin. Nämä erot löytyvät kaikista kolmesta rikoksesta lähes joka vuodelta.

Lapin läänin rangaistuskäytäntö törkeissä rattijuopumuksissa ja varkauksissa on ollut manner-Suomen lievin ja pahoinpitelyissäkin keskitason lievemmällä puolella. Lievemmys johtuu ehdollisen rangaistuksen yleisemmästä käytöstä. Törkeän rattijuopumuksen ja varkauden osalta käytäntö on ollut täysin pysyvä koko tarkastelujaksolla.

Taulukko 1. **Torkeasta rattijuopumuksesta** alioikeuksissa tuomitut rangaistukset lääneittäin vuosina 1978-86

lkm = rangaistusten lukumäärä, % = prosenttia kaikista rangaistuksista, %V = prosenttia kaikista vankeusrangaistuksista, X = vankeusajan keskiarvo (kk), sX = päiväsakkojen lkm:n keskiarvo  
 %ero = sar % tai sar %V miinus Koko maan sar % (sar %V) vastaavalta vuodelta  
 +/- luvun perässä tarkoittaa, että luku on Koko maan vastaavaa (vuosi)lukua suurempi/pienempi

**KOKO MAA**

Vuosi	YHTEENSÄ EHDOTON VANKEUS				EHDOLLINEN VANKEUS				SAKKORANGAISTUS							
	lkm	lkm	%	%ero	X	M	lkm	%V	%ero	X	M	lkm	%	%ero	sX	sM
1986	11.080	3.533	31,9		3,0	3,0	7.117	66,8		2,2	2,0	430	3,9		60,7	65,0
1985	9.861	3.078	31,2		3,0	3,0	6.369	67,4		2,2	2,0	414	4,2		63,6	70,0
1984	9.584	3.115	32,5		3,1	3,0	6.030	65,9		2,2	2,0	439	4,6		62,0	70,0
1983	10.189	2.978	29,2		3,0	3,0	6.690	69,2		2,2	2,0	521	5,1		62,5	70,0
1982	9.049	2.617	28,9		2,9	3,0	5.971	69,5		2,1	2,0	461	5,1		62,9	70,0
1981	9.194	2.322	25,3		3,0	3,0	6.407	73,4		2,2	2,0	465	5,1		65,4	70,0
1980	9.533	2.385	25,0		3,0	3,0	6.582	73,4		2,2	2,0	566	5,9		62,4	70,0
1979	9.413	2.435	25,9		3,1	3,0	6.487	72,7		2,2	2,0	491	5,2		65,9	70,0
1978	10.510	3.007	28,6		3,2	3,0	7.031	70,0		2,3	2,0	472	4,5		67,8	70,0
1978-86	88.413	25.470	28,8				58.684	69,7				4.259	4,8			

**Uudenmaan lääni**

1986	2.499	758	30,3	-1,6	3,1+	3,0	1.661	68,7	1,8	2,1-	2,0	80	3,2	-0,7	62,3+	70,0+
1985	2.201	678	30,8	-0,4	3,0	3,0	1.465	68,4	0,9	2,2	2,0	58	2,6	-1,6	63,8+	70,0
1984	2.049	627	30,6	-1,9	3,1	3,0	1.342	68,2	2,2	2,2	2,0	80	3,9	-0,7	64,3+	70,0
1983	2.082	602	28,9	-0,3	3,0	3,0	1.389	69,8	0,6	2,2	2,0	91	4,4	-0,7	63,0+	70,0
1982	1.858	533	28,7	-0,2	2,9	3,0	1.242	70,0	0,4	2,1	2,0	83	4,5	-0,6	61,5-	70,0
1981	1.833	442	24,1	-1,1	3,0	3,0	1.325	75,0	1,6	2,1-	2,0	66	3,6	-1,5	66,6+	70,0
1980	2.082	506	24,3	-0,7	3,1+	3,0	1.487	74,6	1,2	2,1-	2,0	89	4,3	-1,7	60,0-	65,0-
1979	2.045	442	21,6	-4,3	3,2+	3,0	1.528	77,6	4,9	2,2	2,0	75	3,7	-1,5	64,5-	70,0
1978	2.345	601	25,6	-3,0	3,3+	3,0	1.662	73,4	3,4	2,2-	2,0	82	3,5	-1,0	67,1-	70,0
1978-86	18.994	5.189	27,3	-1,5			13.101	71,6	1,9			704	3,7	-1,1		

**Turun ja Porin lääni**

1986	1.576	507	32,2	0,3	3,0	3,0	985	66,0	-0,8	2,2	2,0	84	5,3	1,4	64,4+	70,0+
1985	1.306	384	29,4	-1,8	3,1+	3,0	851	68,9	1,5	2,2	2,0	71	5,4	1,2	67,3+	70,0
1984	1.327	426	32,1	-0,4	3,1	3,0	817	65,7	-0,2	2,2	2,0	84	6,3	1,7	67,5+	70,0
1983	1.392	396	28,4	-0,8	2,9-	3,0	894	69,3	0,1	2,3+	2,0	102	7,3	2,2	68,9+	70,0
1982	1.207	348	28,8	-0,1	2,9	3,0	766	68,8	-0,8	2,2+	2,0	93	7,7	2,6	67,3+	70,0
1981	1.303	352	27,0	1,8	3,0	3,0	866	71,1	-2,3	2,2	2,0	85	6,5	1,5	67,7+	70,0
1980	1.412	402	28,5	3,5	3,1+	3,0	894	69,0	-4,4	2,2	2,0	116	8,2	2,3	69,0+	70,0
1979	1.314	353	26,9	1,0	3,0-	3,0	849	70,6	-2,1	2,2	2,0	112	8,5	3,3	70,1+	70,0
1978	1.704	537	31,5	2,9	3,2	3,0	1.061	66,4	-3,6	2,3	2,0	106	6,2	1,7	68,5+	70,0
1978-86	12.541	3.705	29,5	0,7			7.983	68,3	-1,4			853	6,8	2,0		

## Taulukko 1. (jatkuu)

lkm = rangaistusten lukumäärä, % = prosenttia kaikista rangaistuksista, %V = prosenttia kaikista vankeusrangaistuksista, X = vankeusajan keskiarvo (kk), sX = päiväsakkojen lkm:n keskiarvo  
 %ero = sar % tai sar %V miinus Koko maan sar % (sar %V) vastaavalta vuodelta  
 +/- luvun perässä tarkoittaa, että luku on Koko maan vastaavaa (vuosi)lukua suurempi/pienempi

**Ahvenanmaa**

Vuosi	YHTEENSÄ EHDOTON VANKEUS						EHDOLLINEN VANKEUS					SAKKORANGAISTUS				
	lkm	lkm	%	%ero	X	M	lkm	%V	%ero	X	M	lkm	%	%ero	sX	sM
1986	37	4	10,8	-21,1	1,8-	1,8-	28	87,5	20,7	2,3+	2,0	5	13,5	9,6	77,0+	80,0+
1985	46	11	23,9	-7,3	2,7-	2,5-	31	73,8	6,4	2,0-	2,0	4	8,7	4,5	58,8-	52,5-
1984	34	7	20,6	-11,9	2,3-	2,7-	25	78,1	12,2	2,0-	2,0	2	5,9	1,3	65,0+	65,0-
1983	42	2	4,8	-24,5	3,5+	3,5+	35	94,6	25,4	2,1-	2,0	5	11,9	6,8	82,0+	80,0+
1982	46	7	15,2	-13,7	2,9	3,0	38	84,4	14,9	2,1	2,0	1	2,2	-2,9	75,0+	75,0+
1981	42	5	11,9	-13,4	2,9-	3,0	34	87,2	13,8	2,1-	2,0	3	7,1	2,1	56,7-	60,0-
1980	46	8	17,4	-7,6	2,3-	2,2-	34	81,0	7,5	2,0-	2,0	4	8,7	2,8	53,8-	60,0-
1979	45	6	13,3	-12,5	2,5-	2,0-	35	85,4	12,7	1,8-	2,0	4	8,9	3,7	76,3+	72,5+
1978	33	7	21,2	-7,4	1,9-	2,0-	23	76,7	6,6	1,8-	2,0	3	9,1	4,6	65,0-	60,0-
1978-86	371	57	15,4	-13,4			283	83,2	13,5			31	8,4	3,5		

**Hämeen lääni**

1986	1.557	506	32,5	0,6	3,0	3,0	1.002	66,4	-0,4	2,2	2,0	49	3,1	-0,7	56,9-	65,0
1985	1.309	386	29,5	-1,7	2,9-	3,0	875	69,4	2,0	2,2	2,0	48	3,7	-0,5	62,4-	67,5-
1984	1.368	452	33,0	0,5	3,1	3,0	862	65,6	-0,3	2,3+	2,0	54	3,9	-0,6	62,6+	70,0
1983	1.468	417	28,4	-0,8	3,0	3,0	969	69,9	0,7	2,3+	2,0	82	5,6	0,5	56,6-	65,0-
1982	1.237	381	30,8	1,9	3,1+	3,0	808	68,0	-1,6	2,2+	2,0	48	3,9	-1,2	66,1+	70,0
1981	1.378	372	27,0	1,7	3,2+	3,0	945	71,8	-1,6	2,2	2,0	61	4,4	-0,6	59,9-	70,0
1980	1.295	363	28,0	3,0	3,2+	3,0	884	70,9	-2,5	2,2	2,0	48	3,7	-2,2	62,8+	70,0
1979	1.361	392	28,8	2,9	3,2+	3,0	916	70,0	-2,7	2,2	2,0	53	3,9	-1,3	65,1-	70,0
1978	1.521	467	30,7	2,1	3,2	3,0	991	68,0	-2,1	2,4+	2,0	63	4,1	-0,3	68,6+	70,0
1978-86	12.494	3.736	29,9	1,1			8.252	68,8	-0,9			506	4,0	-0,8		

**Kymen lääni**

1986	850	249	29,3	-2,6	2,9-	3,0	565	69,4	2,6	2,1-	2,0	36	4,2	0,4	62,2+	70,0+
1985	788	247	31,3	0,1	3,1+	3,0	500	66,9	-0,5	2,1-	2,0	41	5,2	1,0	66,0+	70,0
1984	702	238	33,9	1,4	2,8-	3,0	428	64,3	-1,7	2,0-	2,0	36	5,1	0,5	64,0+	70,0
1983	784	207	26,4	-2,8	2,8-	3,0	533	72,0	2,8	2,2	2,0	44	5,6	0,5	63,9+	70,0
1982	735	225	30,6	1,7	2,7-	3,0	472	67,7	-1,8	2,1	2,0	38	5,2	0,1	63,5+	65,0-
1981	768	191	24,9	-0,4	2,8-	3,0	529	73,5	0,1	2,1-	2,0	48	6,3	1,2	67,7+	70,0
1980	798	161	20,2	-4,8	2,7-	3,0	587	78,5	5,1	2,1-	2,0	50	6,3	0,3	60,3-	65,0-
1979	813	199	24,5	-1,4	2,8-	3,0	554	73,6	0,9	2,1-	2,0	60	7,4	2,2	62,7-	67,5-
1978	874	239	27,3	-1,3	2,8-	3,0	583	70,9	0,9	2,1-	2,0	52	5,9	1,5	72,1+	70,0
1978-86	7.112	1.956	27,5	-1,3			4.751	70,8	1,1			405	5,7	0,9		

## Taulukko 1. (jatkuu)

lkm = rangaistusten lukumäärä, % = prosenttia kaikista rangaistuksista, %V = prosenttia kaikista vankeusrangaistuksista, X = vankeusajan keskiarvo (kk), sX = päiväsakkojen lkm:n keskiarvo  
 %ero = sar % tai sar %V miinus Koko maan sar % (sar %V) vastaavalta vuodelta  
 +/- luvun perässä tarkoittaa, että luku on Koko maan vastaavaa (vuosi)lukua suurempi/pienempi

**Mikkelin lääni**

Vuosi	YHTEENSÄ EHDOTON VANKEUS						EHDOLLINEN VANKEUS					SAKKORANGAISTUS				
	lkm	lkm	%	%ero	X	M	lkm	%V	%ero	X	M	lkm	%	%ero	sX	sM
1986	620	210	33,9	2,0	3,2+	3,0	386	64,8	-2,1	2,5+	2,5+	24	3,9	-0,0	54,0-	60,5-
1985	563	147	26,1	-5,1	3,2+	3,0	390	72,6	5,2	2,4+	2,0	26	4,6	0,4	62,0-	65,0-
1984	581	159	27,4	-5,1	3,3+	3,0	392	71,1	5,2	2,4+	2,0	30	5,2	0,6	64,7+	65,0-
1983	537	152	28,3	-0,9	3,4+	3,0	365	70,6	1,4	2,5+	2,5+	20	3,7	-1,4	52,5-	62,5-
1982	499	143	28,7	-0,3	3,3+	3,0	335	70,1	0,6	2,4+	2,0	21	4,2	-0,9	66,9+	70,0
1981	499	115	23,0	-2,2	3,3+	3,0	368	76,2	2,8	2,4+	2,0	16	3,2	-1,9	65,6+	65,0-
1980	534	111	20,8	-4,2	3,4+	3,0	395	78,1	4,7	2,5+	2,5+	28	5,2	-0,7	63,0+	67,5-
1979	565	170	30,1	4,2	3,2+	3,0	381	69,1	-3,6	2,4+	2,0	14	2,5	-2,7	67,2+	70,0
1978	585	189	32,3	3,7	3,5+	3,0	373	66,4	-3,7	2,5+	3,0+	23	3,9	-0,6	72,2+	70,0
1978-86	4.983	1.396	28,0	-0,8			3.385	70,8	1,1			202	4,1	-0,8		

**Pohjois-Karjalan lääni**

1986	478	189	39,5	7,7	3,0	3,0	272	59,0	-7,8	2,2	2,0	17	3,6	-0,3	66,5+	65,0
1985	410	162	39,5	8,3	2,9-	3,0	237	59,4	-8,0	2,2	2,0	11	2,7	-1,5	71,8+	70,0
1984	385	172	44,7	12,2	3,1	3,0	205	54,4	-11,6	2,0-	2,0	8	2,1	-2,5	57,5-	65,0-
1983	478	206	43,1	13,9	3,0	3,0	254	55,2	-14,0	2,2	2,0	18	3,8	-1,3	65,8+	70,0
1982	428	150	35,0	6,1	2,9	3,0	258	63,2	-6,3	2,2+	2,0	20	4,7	-0,4	65,3+	70,0
1981	515	174	33,8	8,5	3,0	3,0	321	64,8	-8,6	2,3+	2,0	20	3,9	-1,2	67,3+	65,0-
1980	364	126	34,6	9,6	3,1+	3,0	219	63,5	-9,9	2,3+	2,0	19	5,2	-0,7	64,2+	65,0-
1979	422	135	32,0	6,1	2,8-	3,0	264	66,2	-6,5	2,2	2,0	23	5,5	0,2	68,5+	70,0
1978	451	175	38,8	10,2	3,1-	3,0	252	59,0	-11,0	2,2-	2,0	24	5,3	0,8	67,5-	70,0
1978-86	3.931	1.489	37,9	9,1			2.282	60,5	-9,2			160	4,1	-0,7		

**Kuopion lääni**

1986	723	280	38,7	6,8	3,0	3,0	419	59,9	-6,9	2,2	2,0	24	3,3	-0,6	58,3-	60,0-
1985	665	256	38,5	7,3	2,7-	3,0	372	59,2	-8,2	2,2	2,0	37	5,6	1,4	54,8-	62,0-
1984	597	190	31,8	-0,7	2,9-	3,0	363	65,6	-0,3	2,3+	2,0	44	7,4	2,8	60,0-	65,0-
1983	670	235	35,1	5,8	3,0	3,0	394	62,6	-6,6	2,2	2,0	41	6,1	1,0	67,0+	70,0
1982	597	183	30,7	1,7	2,9	3,0	386	67,8	-1,7	2,1	2,0	28	4,7	-0,4	52,2-	65,0-
1981	581	159	27,4	2,1	2,9-	3,0	393	71,2	-2,2	2,1-	2,0	29	5,0	-0,1	67,1+	65,0-
1980	588	165	28,1	3,0	2,7-	3,0	379	69,7	-3,7	2,1-	2,0	44	7,5	1,5	60,2-	70,0
1979	538	159	29,6	3,7	3,0-	3,0	343	68,3	-4,4	2,1-	2,0	36	6,7	1,5	57,1-	70,0
1978	579	188	32,5	3,9	2,9-	3,0	364	65,9	-4,1	2,1-	2,0	27	4,7	0,2	64,9-	65,0-
1978-86	5.538	1.815	32,8	4,0			3.413	65,3	-4,5			310	5,6	0,8		

## Taulukko 1. (jatkuu)

lkm = rangaistusten lukumäärä, % = prosenttia kaikista rangaistuksista, %V = prosenttia kaikista vankeusrangaistuksista, X = vankeusajan keskiarvo (kk), sX = päiväsakkojen lkm:n keskiarvo  
 %ero = sar % tai sar %V miinus Koko maan sar % (sar %V) vastaavalta vuodelta  
 +/- luvun perässä tarkoittaa, että luku on Koko maan vastaavaa (vuosi)lukua suurempi/pienempi

**Keski-Suomen lääni**

Vuosi	YHTEENSÄ EHDOTON VANKEUS						EHDOLLINEN VANKEUS					SAKKORANGAISTUS				
	lkm	lkm	%	%ero	X	M	lkm	%V	%ero	X	M	lkm	%	%ero	sX	sM
1986	531	206	38.8	6.9	3.2+	3.0	310	60.1	-6.7	2.1-	2.0	15	2.8	-1.1	59.0-	65.0
1985	520	216	41.5	10.3	3.2+	3.0	291	57.4	-10.0	2.2	2.0	13	2.5	-1.7	64.8+	65.0-
1984	465	181	38.9	6.4	3.2+	3.0	265	59.4	-6.5	2.2	2.0	19	4.1	-0.5	50.6-	60.0-
1983	522	164	31.4	2.2	3.3+	3.0	344	67.7	-1.5	2.3+	2.0	14	2.7	-2.4	55.3-	65.0-
1982	412	123	29.9	0.9	3.0+	3.0	277	69.3	-0.3	2.2+	2.0	12	2.9	-2.2	60.8-	60.0-
1981	428	103	24.1	-1.2	3.1+	3.0	306	74.8	1.4	2.3+	2.0	19	4.4	-0.6	55.6-	62.0-
1980	485	119	24.5	-0.5	3.3+	3.0	341	74.1	0.7	2.3+	2.0	25	5.2	-0.8	58.3-	62.0-
1979	492	123	25.0	-0.9	3.6+	4.0+	352	74.1	1.4	2.4+	2.0	17	3.5	-1.8	67.4+	70.0
1978	466	121	26.0	-2.6	3.2	3.0	334	73.4	3.4	2.5+	2.0	11	2.4	-2.1	60.5-	65.0-
1978-86	4.321	1.356	31.4	2.6			2.820	67.5	-2.2			145	3.4	-1.5		

**Vaasan lääni**

1986	766	198	25.8	-6.0	3.1+	3.0	542	73.2	6.4	2.2	2.0	26	3.4	-0.5	66.2+	70.0+
1985	722	229	31.7	0.5	3.3+	3.0	460	66.8	-0.7	2.3+	2.0	33	4.6	0.4	67.3+	70.0
1984	762	242	31.8	-0.7	3.0-	3.0	491	67.0	1.0	2.2	2.0	29	3.8	-0.8	60.3-	65.0-
1983	764	188	24.6	-4.6	3.2+	3.0	533	73.9	4.7	2.3+	2.0	43	5.6	0.5	63.2+	65.0-
1982	693	162	23.4	-5.5	2.9	3.0	499	75.5	6.0	2.2+	2.0	32	4.6	-0.5	66.1+	70.0
1981	601	103	17.1	-8.1	3.0	3.0	463	81.8	8.4	2.2	2.0	35	5.8	0.8	70.1+	70.0
1980	671	125	18.6	-6.4	3.1+	3.0	498	79.9	6.5	2.1-	2.0	48	7.2	1.2	65.9+	70.0
1979	659	135	20.5	-5.4	3.2+	3.0	492	78.5	5.8	2.1-	2.0	32	4.9	-0.4	72.1+	70.0
1978	668	141	21.1	-7.5	2.9-	3.0	497	77.9	7.9	2.2-	2.0	30	4.5	0.0	64.6-	70.0
1978-86	6.306	1.523	24.2	-4.7			4.475	74.6	4.9			308	4.9	0.1		

**Oulun lääni**

1986	927	308	33.2	1.3	3.0	3.0	574	65.1	-1.7	2.2	2.0	45	4.9	1.0	55.3-	65.0
1985	880	267	30.3	-0.9	3.0	3.0	561	67.8	0.3	2.1-	2.0	52	5.9	1.7	59.5-	70.0
1984	863	286	33.1	0.6	3.0-	3.0	532	65.0	-0.9	2.2	2.0	45	5.2	0.6	55.0-	65.0-
1983	945	298	31.5	2.3	2.8-	3.0	603	66.9	-2.3	2.1-	2.0	44	4.7	-0.5	56.2-	61.0-
1982	823	245	29.8	0.8	2.8-	3.0	525	68.2	-1.3	2.1	2.0	53	6.4	1.3	64.5+	70.0
1981	785	224	28.5	3.3	2.9-	3.0	488	68.5	-4.9	2.2	2.0	73	9.3	4.2	64.0-	70.0
1980	844	217	25.7	0.7	2.8-	3.0	563	72.2	-1.2	2.1-	2.0	64	7.6	1.6	61.9-	70.0
1979	841	243	28.9	3.0	3.3+	3.0	552	69.4	-3.3	2.2	2.0	46	5.5	0.3	62.2-	70.0
1978	882	250	28.3	-0.3	3.1-	3.0	590	70.2	0.2	2.2-	2.0	42	4.8	0.3	64.9-	70.0
1978-86	7.790	2.338	30.0	1.2			4.988	68.1	-1.6			464	6.0	1.1		

## Taulukko 1. (jatkuu)

lkm = rangaistusten lukumäärä, % = prosenttia kaikista rangaistuksista, %V = prosenttia kaikista vankeusrangaistuksista, X = vankeusajan keskiarvo (kk), sX = päiväsakkojen lkm:n keskiarvo  
 %ero = sar % tai sar %V miinus Koko maan sar % (sar %V) vastaavalta vuodelta  
 +/- luvun perässä tarkoittaa, että luku on Koko maan vastaavaa (vuosi)lukua suurempi/pienempi

## Loppu läbi

Vuosi	YHTEENSÄ EHDOTON VANKEUS						EHDOLLINEN VANKEUS					SAKKORANGAISTUS				
	lkm	lkm	%	%ero	X	M	lkm	%V	%ero	X	M	lkm	%	%ero	sX	sM
1986	516	118	22,9	-9,0	2,9-	3,0	373	76,0	9,1	2,0-	2,0	25	4,8	1,0	55,0-	65,0
1985	451	95	21,1	-10,1	2,7-	3,0	336	78,0	10,5	2,0-	2,0	20	4,4	0,2	67,1+	65,0-
1984	451	135	29,9	-2,6	2,9-	3,0	308	69,5	3,6	2,1-	2,0	8	1,8	-2,8	42,5-	40,0-
1983	505	111	22,0	-7,2	2,8-	3,0	377	77,3	8,1	2,1-	2,0	17	3,4	-1,7	58,2-	60,0-
1982	410	93	22,7	-6,2	2,9	3,0	292	75,8	6,3	2,0-	2,0	25	6,1	1,0	60,9-	70,0
1981	394	74	18,8	-6,5	2,7-	2,5-	311	80,8	7,4	2,1-	2,0	9	2,3	-2,8	72,8+	70,0
1980	350	65	18,6	-6,4	2,9-	3,0	262	80,1	6,7	2,1-	2,0	23	6,6	0,6	65,7+	70,0
1979	302	74	24,5	-1,4	3,1	3,0	209	73,9	1,1	2,2	2,0	19	6,3	1,1	66,8+	70,0
1978	385	89	23,1	-5,5	3,2	3,0	287	76,3	6,3	2,2-	2,0	9	2,3	-2,2	66,1-	70,0
1978-86	3.764	854	22,7	-6,1			2.755	76,3	6,6			155	4,1	-0,7		

## Taulukko 2. Varkaudesta alioikeuksissa tuomitut rangaistukset lääneittäin vuosina 1977-86

lkm = rangaistusten lukumäärä, % = prosenttia kaikista rangaistuksista, %V = prosenttia kaikista vankeusrangaistuksista, X = vankeusajan keskiarvo (kk), sX = päiväsakkojen lkm:n keskiarvo  
 %ero = sar % tai sar %V miinus Koko maan sar % (sar %V) vastaavalta vuodelta  
 +/- luvun perässä tarkoittaa, että luku on Koko maan vastaavaa (vuosi)lukua suurempi/pienempi

### KOKO MAA

Vuosi	YHTEENSÄ EHDOTON VANKEUS					EHDOLLINEN VANKEUS					SAKKORANGAISTUS					
	lkm	lkm	%	%ero	X	M	lkm	%V	%ero	X	M	lkm	%	%ero	sX	sM
1986	16.851	6.650	39,5		2.7	2.0	5.053	43,2		2.0	2.0	5.148	30,6		28,4	30,0
1985	15.577	6.023	38,7		2.9	3.0	4.788	44,3		2.0	2.0	4.766	30,6		29,1	30,0
1984	14.709	6.186	42,1		3.0	3.0	4.298	41,0		2.1	2.0	4.225	28,7		30,0	30,0
1983	15.037	6.467	43,0		3.0	3.0	4.090	38,7		2.1	2.0	4.480	29,8		30,0	30,0
1982	14.609	6.201	42,4		3,2	3,0	4.405	41,5		2,1	2,0	4.003	27,4		30,3	30,0
1981	14.743	6.376	43,2		3,3	3,0	4.388	40,8		2,2	2,0	3.979	27,0		29,7	30,0
1980	13.991	6.178	44,2		3,4	3,0	4.288	41,0		2,2	2,0	3.525	25,2		29,7	30,0
1979	13.628	6.745	49,5		3,5	3,0	3.828	36,2		2,4	2,0	3.055	22,4		30,0	30,0
1978	14.013	7.071	50,5		3,6	3,0	4.026	36,3		2,4	2,0	2.916	20,8		30,4	30,0
1977	15.413	8.235	53,4		3,8	3,0	4.294	34,3		2,5	2,0	2.884	18,7		30,6	30,0
1977-86	148.571	66.132	44,5				43.458	39,7				38.981	26,2			

### Uudenmaan lään

1986	4.041	1.742	43,1	3,6	2,9+	3,0+	1.140	39,6	-3,6	2,2+	2,0	1.159	28,7	-1,9	29,0+	30,0
1985	3.722	1.547	41,6	2,9	3,2+	3,0	1.134	42,3	-2,0	2,4+	2,0	1.041	28,0	-2,6	32,3+	30,0
1984	3.501	1.542	44,0	2,0	3,3+	3,0	1.027	40,0	-1,0	2,3+	2,0	932	26,6	-2,1	32,5+	30,0
1983	3.107	1.518	48,9	5,9	3,3+	3,0	785	34,1	-4,7	2,5+	2,0	804	25,9	-3,9	34,0+	30,0
1982	3.521	1.750	49,7	7,3	3,5+	3,0	939	34,9	-6,6	2,7+	2,0	832	23,6	-3,8	32,9+	30,0
1981	3.569	1.647	46,1	2,9	3,5+	3,0	973	37,1	-3,6	2,7+	2,0	949	26,6	-0,4	31,0+	30,0
1980	3.767	1.613	42,8	-1,3	3,7+	3,0	1.232	43,3	2,3	2,4+	2,0	922	24,5	-0,7	31,4+	30,0
1979	3.192	1.452	45,5	-4,0	3,8+	3,0	931	39,1	2,9	2,7+	2,0	809	25,3	2,9	29,9-	30,0
1978	3.158	1.618	51,2	0,8	3,9+	4,0+	809	33,3	-2,9	2,6+	2,0	731	23,1	2,3	31,2+	30,0
1977	3.458	1.859	53,8	0,3	4,0+	4,0+	871	31,9	-2,4	3,0+	3,0+	728	21,1	2,3	31,6+	30,0
1977-86	35.036	16.288	46,5	2,0			9.841	37,7	-2,0			8.907	25,4	-0,8		

### Turun ja Porin lään

1986	3.100	1.014	32,7	-6,8	2,5-	2,0	1.004	49,8	6,6	1,7-	1,5-	1.082	34,9	4,4	28,6+	30,0
1985	2.601	1.020	39,2	0,5	2,7-	2,0-	777	43,2	-1,0	1,8-	1,5-	804	30,9	0,3	26,9-	25,0-
1984	2.257	868	38,5	-3,6	2,8-	2,0-	606	41,1	0,1	2,0-	1,5-	783	34,7	6,0	29,0-	30,0
1983	2.488	942	37,9	-5,1	2,8-	2,0-	736	43,9	5,1	1,9-	1,5-	810	32,6	2,8	28,9-	30,0
1982	2.327	928	39,9	-2,6	3,0-	3,0	723	43,8	2,3	1,8-	2,0	676	29,1	1,6	32,0+	30,0
1981	2.323	1.006	43,3	0,1	2,9-	3,0	688	40,6	-0,2	2,2	2,0	629	27,1	0,1	30,3+	30,0
1980	2.339	1.074	45,9	1,8	2,9-	3,0	655	37,9	-3,1	1,9-	2,0	610	26,1	0,9	29,1-	30,0
1979	2.432	1.282	52,7	3,2	3,2-	3,0	621	32,6	-3,6	2,3-	2,0	529	21,8	-0,7	28,6-	27,0-
1978	2.287	1.019	44,6	-5,9	3,5-	3,0	684	40,2	3,9	2,2-	2,0	584	25,5	4,7	28,3-	30,0
1977	2.911	1.528	52,5	-0,9	3,4-	3,0	949	38,3	4,0	2,2-	2,0	434	14,9	-3,8	29,8-	30,0
1977-86	25.065	10.681	42,6	-1,9			7.443	41,1	1,4			6.941	27,7	1,5		

## Taulukko 2. (jatkuu)

lkm = rangaistusten lukumäärä, % = prosenttia kaikista rangaistuksista, %V = prosenttia kaikista vankeusrangaistuksista, X = vankeusajan keskiarvo (kk), sX = päiväsakkojen lkm:n keskiarvo  
 %ero = sar % tai sar %V miinus Koko maan sar % (sar %V) vastaavalta vuodelta  
 +/- luvun perässä tarkoittaa, että luku on Koko maan vastaavaa (vuosi)lukua suurempi/pienempi

**Ahvenanmaa**

Vuosi	YHTEENSÄ EHDOTON VANKEUS						EHDOLLINEN VANKEUS					SAKKORANGAISTUS				
	lkm	lkm	%	%ero	X	M	lkm	%V	%ero	X	M	lkm	%	%ero	sX	sM
1986	47	11	23,4	-16,1	2,8+	2,7+	11	50,0	6,8	1,8-	2,0	25	53,2	22,6	35,8+	30,0
1985	111	24	21,6	-17,0	4,2+	3,0	39	61,9	17,6	2,3+	2,2+	48	43,2	12,6	24,5-	20,0-
1984	83	21	25,3	-16,8	2,6-	2,0-	25	54,3	13,4	2,2+	2,0	37	44,6	15,9	47,2+	45,0+
1983	72	23	31,9	-11,1	2,2-	2,0-	15	39,5	0,7	1,2-	1,0-	34	47,2	17,4	36,2+	30,0
1982	83	3	3,6	-38,8	3,3+	3,0	13	81,3	39,7	1,7-	1,0-	67	80,7	53,3	30,6+	30,0
1981	39	5	12,8	-30,4	2,3-	3,0	1	16,7	-24,1	6,0+	6,0+	33	84,6	57,6	44,0+	40,0+
1980	24	6	25,0	-19,2	3,3-	4,0+	1	14,3	-26,7	2,0-	2,0	17	70,8	45,6	37,1+	40,0+
1979	76	11	14,5	-35,0	1,6-	1,0-	1	8,3	-27,9	4,0+	4,0+	64	84,2	61,8	32,5+	30,0
1978	37	4	10,8	-39,6	3,3-	2,5-	8	66,7	30,4	1,8-	2,0	25	67,6	46,8	35,4+	30,0
1977	60	12	20,0	-33,4	2,6-	2,0-	11	47,8	13,6	1,8-	2,0	37	61,7	43,0	31,4+	30,0
1977-86	632	120	19,0	-25,5			125	51,0	11,4			387	61,2	35,0		

**Hämeen lääni**

1986	2.322	906	39,0	-0,4	2,7	2,0	767	45,8	2,7	1,9-	2,0	649	28,0	-2,6	28,7+	30,0
1985	2.364	857	36,3	-2,4	2,9	2,5-	835	49,3	5,1	2,0	2,0	672	28,4	-2,2	31,6+	30,0
1984	2.119	969	45,7	3,7	3,0	3,0	608	38,6	-2,4	2,2+	2,0	542	25,6	-3,1	30,1+	30,0
1983	2.040	949	46,5	3,5	3,0	3,0	480	33,6	-5,2	2,4+	2,0	611	30,0	0,2	29,4-	30,0
1982	2.367	1.049	44,3	1,9	3,1-	3,0	718	40,6	-0,9	2,2+	2,0	600	25,3	-2,1	30,4+	30,0
1981	2.317	968	41,8	-1,5	3,1-	3,0	790	44,9	4,2	2,0-	2,0	559	24,1	-2,9	29,8+	30,0
1980	1.874	839	44,8	0,6	3,5+	3,0	579	40,8	-0,1	2,1-	2,0	456	24,3	-0,9	30,1+	30,0
1979	2.376	1.236	52,0	2,5	3,6+	3,0	766	38,3	2,1	2,1-	2,0	374	15,7	-6,7	29,9-	30,0
1978	2.190	1.167	53,3	2,8	3,5-	3,0	607	34,2	-2,1	2,5+	2,0	416	19,0	-1,8	31,2+	30,0
1977	2.448	1.277	52,2	-1,3	3,8	3,0	708	35,7	1,4	2,4-	2,0	463	18,9	0,2	31,0+	30,0
1977-86	22.417	10.217	45,6	1,1			6.858	40,2	0,5			5.342	23,8	-2,4		

**Kymen lääni**

1986	1.293	482	37,3	-2,2	2,4-	2,0	420	46,6	3,4	2,0	1,5-	391	30,2	-0,3	29,5+	30,0
1985	1.406	505	35,9	-2,7	2,6-	2,0-	447	47,0	2,7	1,7-	1,5-	454	32,3	1,7	26,1-	25,0-
1984	1.095	455	41,6	-0,5	3,1+	3,0	380	45,5	4,5	1,9-	1,5-	260	23,7	-5,0	30,4+	30,0
1983	1.445	623	43,1	0,1	2,7-	2,0-	304	32,8	-5,9	2,0-	2,0	518	35,8	6,1	28,4-	30,0
1982	969	458	47,3	4,8	3,4+	3,0	235	33,9	-7,6	2,2+	2,0	276	28,5	1,1	31,0+	30,0
1981	992	511	51,5	8,3	3,7+	3,0	266	34,2	-6,5	2,1-	2,0	215	21,7	-5,3	32,4+	30,0
1980	988	478	48,4	4,2	3,6+	3,0	290	37,8	-3,2	2,1-	2,0	220	22,3	-2,9	32,9+	30,0
1979	967	537	55,5	6,0	3,5	3,0	253	32,0	-4,2	2,5+	2,0	177	18,3	-4,1	36,4+	30,0
1978	1.247	719	57,7	7,2	3,5-	3,0	313	30,3	-6,0	2,1-	2,0	215	17,2	-3,6	36,9+	32,0+
1977	1.288	770	59,8	6,4	4,1+	4,0+	290	27,4	-6,9	2,7+	2,0	228	17,7	-1,0	34,8+	30,0
1977-86	11.690	5.538	47,4	2,9			3.198	36,6	-3,0			2.954	25,3	-1,0		

## Taulukko 2. (jatkuu)

lkm = rangaistusten lukumäärä, % = prosenttia kaikista rangaistuksista, %V = prosenttia kaikista vankeusrangaistuksista, X = vankeusajan keskiarvo (kk), sX = päiväsakkojen lkm:n keskiarvo  
 %ero = sar % tai sar %V miinus Koko maan sar % (sar %V) vastaavalta vuodelta  
 +/- luvun perässä tarkoittaa, että luku on Koko maan vastaavaa (vuosi)lukua suurempi/pienempi

## Mikkelin lääni

Vuosi	YHTEENSÄ EHDOTON VANKEUS						EHDOLLINEN VANKEUS					SAKKORANGAISTUS				
	lkm	lkm	%	%ero	X	M	lkm	%V	%ero	X	M	lkm	%	%ero	sX	sM
1986	747	280	37.5	-2.0	2.6-	2.0	243	46.5	3.3	2.0	2.0	224	30.0	-0.6	26.4-	25.0-
1985	773	262	33.9	-4.8	2.6-	2.0-	221	45.8	1.5	1.6-	1.0-	290	37.5	6.9	26.4-	25.0-
1984	799	378	47.3	5.3	3.1+	3.0	201	34.7	-6.3	1.8-	1.5-	220	27.5	-1.2	29.8-	30.0
1983	897	342	38.1	-4.9	2.9-	3.0	310	47.5	8.8	2.3+	2.0	245	27.3	-2.5	27.4-	30.0
1982	601	228	37.9	-4.5	2.9-	3.0	199	46.6	5.1	2.4+	2.0	174	29.0	1.6	29.5-	30.0
1981	886	477	53.8	10.6	3.0-	3.0	213	30.9	-9.9	2.1-	2.0	196	22.1	-4.9	26.8-	30.0
1980	812	467	57.5	13.4	3.0-	3.0	212	31.2	-9.7	2.5+	2.0	133	16.4	-8.8	28.2-	30.0
1979	597	364	61.0	11.5	3.0-	3.0	110	23.2	-13.0	2.4	2.0	123	20.6	-1.8	33.3+	30.0
1978	744	391	52.6	2.1	2.8-	2.5-	255	39.5	3.2	1.9-	2.0	98	13.2	-7.6	28.5-	30.0
1977	661	368	55.7	2.2	3.6-	3.0	192	34.3	0.0	2.0-	2.0	101	15.3	-3.4	30.9+	30.0
1977-86	7.517	3.557	47.3	2.8			2.156	37.7	-1.9			1.804	24.0	-2.2		

## Pohjois-Karjalain lääni

1986	825	278	33.7	-5.8	2.5-	2.0	290	51.1	7.9	1.9-	2.0	257	31.2	0.6	26.6-	25.0-
1985	657	278	42.3	3.6	3.0+	3.0	192	40.9	-3.4	2.0	2.0	187	28.5	-2.1	32.1+	30.0
1984	541	224	41.4	-0.7	2.6-	2.0-	194	46.4	5.4	1.9-	2.0	123	22.7	-6.0	31.0+	30.0
1983	535	273	51.0	8.0	3.3+	3.0	97	26.2	-12.5	2.1	2.0	165	30.8	1.0	29.8-	30.0
1982	515	243	47.2	4.7	3.0-	3.0	138	36.2	-5.3	1.8-	1.5-	134	26.0	-1.4	31.8+	30.0
1981	661	317	48.0	4.7	3.2-	3.0	168	34.6	-6.1	2.1-	2.0	176	26.6	-0.4	27.5-	30.0
1980	546	255	46.7	2.5	3.7+	3.0	172	40.3	-0.7	2.3+	2.0	119	21.8	-3.4	30.9+	30.0
1979	633	358	56.6	7.1	3.0-	3.0	134	27.2	-9.0	2.3-	2.0	141	22.3	-0.1	28.7-	30.0
1978	490	307	62.7	12.2	3.3-	3.0	109	26.2	-10.1	2.4	2.0	74	15.1	-5.7	30.7+	30.0
1977	604	383	63.4	10.0	3.4-	3.0	113	22.8	-11.5	2.7+	3.0+	108	17.9	-0.8	27.6-	25.0-
1977-86	6.007	2.916	48.5	4.0			1.607	35.5	-4.1			1.484	24.7	-1.5		

## Kuopion lääni

1986	870	372	42.8	3.3	2.9+	2.0	223	37.5	-5.7	2.1+	2.0	275	31.6	1.1	28.3-	30.0
1985	700	279	39.9	1.2	2.9	3.0	161	36.6	-7.7	2.0	2.0	260	37.1	6.5	29.9+	30.0
1984	1.048	434	41.4	-0.6	2.7-	3.0	213	32.9	-8.1	2.1	2.0	401	38.3	9.5	26.3-	25.0-
1983	1.059	408	38.5	-4.5	3.3+	3.0	382	48.4	9.6	1.6-	1.5-	269	25.4	-4.4	30.7+	30.0
1982	851	381	44.8	2.3	3.4+	3.0	247	39.3	-2.2	1.9-	2.0	223	26.2	-1.2	30.3	30.0
1981	794	305	38.4	-4.8	3.7+	3.0	277	47.6	6.8	2.3+	2.0	212	26.7	-0.3	28.3-	30.0
1980	658	336	51.1	6.9	3.7+	3.0	172	33.9	-7.1	2.5+	2.0	150	22.8	-2.4	29.0-	30.0
1979	708	313	44.2	-5.3	3.2-	3.0	215	40.7	4.5	2.6+	2.0	180	25.4	3.0	29.0-	30.0
1978	794	420	52.9	2.4	3.5-	3.0	272	39.3	3.0	2.5+	2.0	102	12.8	-8.0	30.5+	30.0
1977	766	484	63.2	9.8	3.9+	4.0+	171	26.1	-8.2	2.7+	2.5+	111	14.5	-4.2	29.7-	30.0
1977-86	8.248	3.732	45.2	0.7			2.333	38.5	-1.2			2.183	26.5	0.2		

## Taulukko 2. (jatkuu)

lkm = rangaistusten lukumäärä, % = prosenttia kaikista rangaistuksista, %V = prosenttia kaikista vankeusrangaistuksista, X = vankeusajan keskiarvo (kk), sX = päiväsakkojen lkm:n keskiarvo  
 %ero = sar % tai sar %V miinus Koko maan sar % (sar %V) vastaavalta vuodelta  
 +/- luvun perässä tarkoittaa, että luku on Koko maan vastaavaa (vuosi)lukua suurempi/pienempi

## Keski-Suomen lääni

Vuosi	YHTEENSÄ EHDOTON VANKEUS						EHDOLLINEN VANKEUS					SAKKORANGAISTUS				
	lkm	lkm	%	%ero	X	M	lkm	%V	%ero	X	M	lkm	%	%ero	sX	sM
1986	917	416	45,4	5,9	2,9+	2,0	244	37,0	-6,2	2,4+	2,0	257	28,0	-2,5	25,1-	25,0-
1985	841	370	44,0	5,3	3,3+	3,0	239	39,2	-5,0	2,2+	2,0	232	27,6	-3,0	24,8-	20,0-
1984	804	334	41,5	-0,5	2,8-	3,0	250	42,8	1,8	2,2+	2,0	220	27,4	-1,4	25,0-	20,0-
1983	819	318	38,8	-4,2	2,8-	3,0	232	42,2	3,4	2,2+	2,0	269	32,8	3,1	24,7-	25,0-
1982	789	303	38,4	-4,0	3,4+	3,0	250	45,2	3,7	2,1	2,0	236	29,9	2,5	28,6-	30,0
1981	707	303	42,9	-0,4	3,5+	3,0	182	37,5	-3,2	2,6+	2,5+	222	31,4	4,4	28,2-	30,0
1980	767	323	42,1	-2,0	3,1-	3,0	220	40,5	-0,5	2,6+	2,0	224	29,2	4,0	29,8+	30,0
1979	725	285	39,3	-10,2	3,6+	3,0	247	46,4	10,2	2,3-	2,0	193	26,6	4,2	28,0-	30,0
1978	846	409	48,3	-2,1	3,4-	3,0	262	39,0	2,8	2,2-	2,0	175	20,7	-0,1	28,8-	30,0
1977	793	358	45,1	-8,3	3,6-	3,0	266	42,6	8,4	2,5	2,0	169	21,3	2,6	26,5-	25,0-
1977-86	8.008	3.419	42,7	-1,8			2.392	41,2	1,5			2.197	27,4	1,2		

## Vaasan lääni

1986	1.006	462	45,9	6,5	3,0+	3,0+	235	33,7	-9,5	2,4+	2,0	309	30,7	0,2	25,8-	25,0-
1985	855	341	39,9	1,2	3,2+	3,0	220	39,2	-5,1	2,0	1,5-	294	34,4	3,8	26,0-	25,0-
1984	777	321	41,3	-0,7	2,9-	3,0	206	39,1	-1,9	1,9-	1,5-	250	32,2	3,5	30,8+	30,0
1983	1.094	464	42,4	-0,6	2,6-	2,0-	352	43,1	4,4	1,7-	1,5-	278	25,4	-4,4	29,8-	30,0
1982	1.124	291	25,9	-16,6	2,9-	3,0	470	61,8	20,2	1,9-	2,0	363	32,3	4,9	26,7-	25,0-
1981	1.175	344	29,3	-14,0	2,9-	3,0	448	56,6	15,8	1,8-	1,5-	383	32,6	5,6	26,6-	25,0-
1980	834	232	27,8	-16,3	3,2-	3,0	297	56,1	15,2	1,6-	1,0-	305	36,6	11,4	23,3-	20,0-
1979	716	286	39,9	-9,5	3,2-	3,0	260	47,6	11,4	1,9-	2,0	170	23,7	1,3	26,8-	27,5-
1978	807	355	44,0	-6,5	3,1-	3,0	249	41,2	4,9	1,9-	1,5-	203	25,2	4,3	25,6-	25,0-
1977	734	290	39,5	-13,9	3,5-	3,0	290	50,0	15,7	2,0-	2,0	154	21,0	2,3	28,6-	25,0-
1977-86	9.122	3.386	37,1	-7,4			3.027	47,2	7,5			2.709	29,7	3,5		

## Oulun lääni

1986	960	420	43,8	4,3	2,9+	3,0+	192	31,4	-11,8	2,4+	2,0	348	36,3	5,7	32,0+	30,0
1985	963	362	37,6	-1,1	2,8-	2,8-	282	43,8	-0,5	2,1+	2,0	319	33,1	2,5	32,4+	30,0
1984	1.047	447	42,7	0,6	2,9-	2,5-	265	37,2	-3,8	2,4+	2,0	335	32,0	3,3	30,9+	30,0
1983	968	409	42,3	-0,8	3,1+	3,0	241	37,1	-1,7	2,5+	2,0	318	32,9	3,1	32,5+	30,0
1982	813	322	39,6	-2,8	3,3+	3,0	238	42,5	1,0	2,4+	2,0	253	31,1	3,7	31,8+	30,0
1981	754	292	38,7	-4,5	3,3	3,0	214	42,3	1,5	2,3+	2,0	248	32,9	5,9	32,7+	30,0
1980	826	386	46,7	2,6	3,2-	3,0	219	36,2	-4,8	2,4+	2,0	221	26,8	1,6	31,3+	30,0
1979	835	454	54,4	4,9	3,6+	3,0	179	28,3	-7,9	2,5+	2,0	202	24,2	1,8	33,0+	30,0
1978	933	487	52,2	1,7	3,8+	4,0+	255	34,4	-1,9	2,8+	3,0+	191	20,5	-0,3	33,1+	30,0
1977	1.205	665	55,2	1,8	3,9+	4,0+	292	30,5	-3,8	2,7+	3,0+	248	20,6	1,9	31,0+	30,0
1977-86	9.304	4.244	45,6	1,1			2.377	35,9	-3,8			2.683	28,8	2,6		

## Taulukko 2. (jatkuu)

lkm = rangaistusten lukumäärä, % = prosenttia kaikista rangaistuksista, %V = prosenttia kaikista vankeusrangaistuksista, X = vankeusajan keskiarvo (kk), sX = päiväsakkojen lkm:n keskiarvo  
 %ero = sar % tai sar %V miinus Koko maan sar % (sar %V) vastaavalta vuodelta  
 +/- luvun perässä tarkoittaa, että luku on Koko maan vastaavaa (vuosi)lukua suurempi/pienempi

## Lapin lääni

Vuosi	YHTEENSÄ EHDOTON VANKEUS						EHDOLLINEN VANKEUS					SAKKORANGAISTUS				
	lkm	lkm	%	%ero	X	M	lkm	%V	%ero	X	M	lkm	%	%ero	sX	sM
1986	723	267	36,9	-2,5	2,8+	3,0+	284	51,5	8,4	1,9-	1,5-	172	23,8	-6,8	27,2-	30,0
1985	584	178	30,5	-8,2	2,8-	2,0-	241	57,5	13,2	2,2+	2,0	165	28,3	-2,3	24,7-	25,0-
1984	638	193	30,3	-11,8	3,2+	3,0	323	62,6	21,6	1,7-	1,0-	122	19,1	-9,6	27,7-	27,5-
1983	513	198	38,6	-4,4	3,0	3,0	156	44,1	5,3	2,6+	2,0	159	31,0	1,2	28,3-	30,0
1982	339	140	41,3	-1,1	3,6+	3,0	103	42,4	0,9	2,7+	2,0	96	28,3	0,9	29,2-	27,5-
1981	448	164	36,6	-6,6	2,9-	3,0	143	46,6	5,8	2,5+	2,0	141	31,5	4,5	26,9-	25,0-
1980	505	158	31,3	-12,9	3,5+	3,0	222	58,4	17,5	2,7+	2,5+	125	24,8	-0,4	30,7+	30,0
1979	363	165	45,5	-4,0	3,7+	3,0	110	40,0	3,8	2,4	2,0	88	24,2	1,8	30,6+	30,0
1978	506	174	34,4	-16,1	3,7+	4,0+	233	57,2	21,0	2,4	2,0	99	19,6	-1,2	29,1-	30,0
1977	478	239	50,0	-3,4	3,7-	4,0+	141	37,1	2,8	2,6+	2,0	98	20,5	1,8	29,1-	30,0
1977-86	5.097	1.876	36,8	-7,7			1.956	51,0	11,4			1.265	24,8	-1,4		

Taulukko 3. **Pahoinpitelystä** alioikeuksissa tuomitut rangaistukset lääneittäin vuosina 1977-86

lkm = rangaistusten lukumäärä, % = prosenttia kaikista rangaistuksista, %V = prosenttia kaikista vankeusrangaistuksista, X = vankeusajan keskiarvo (kk), sX = päiväsakkojen lkm:n keskiarvo  
 %ero = sar % tai sar %V miinus Koko maan sar % (sar %V) vastaavalta vuodelta  
 +/- luvun perässä tarkoittaa, että luku on Koko maan vastaavaa (vuosi)lukua suurempi/pienempi

**KOKO MAA**

Vuosi	YHTEENSÄ EHDOTON VANKEUS						EHDOLLINEN VANKEUS					SAKKORANGAISTUS				
	lkm	lkm	%	%ero	X	M	lkm	%V	%ero	X	M	lkm	%	%ero	sX	sM
1986	7.366	845	11,5		2,6	2,0	891	51,3		2,3	2,0	5.630	76,4		28,6	30,0
1985	6.989	827	11,8		2,7	2,0	744	47,4		2,4	2,0	5.418	77,5		28,8	30,0
1984	7.180	908	12,6		2,7	2,0	908	50,0		2,4	2,0	5.364	74,7		29,2	30,0
1983	7.102	922	13,0		2,9	3,0	940	50,5		2,5	2,0	5.240	73,8		28,6	30,0
1982	6.999	902	12,9		2,9	3,0	934	50,9		2,6	2,0	5.163	73,8		28,5	30,0
1981	6.386	762	11,9		3,1	3,0	881	53,6		2,5	2,0	4.743	74,3		28,3	30,0
1980	6.301	737	11,7		3,0	3,0	894	54,8		2,7	2,0	4.670	74,1		28,1	30,0
1979	5.590	823	14,7		2,9	3,0	634	43,5		2,6	2,0	4.133	73,9		28,1	25,0
1978	5.200	787	15,1		3,1	3,0	585	42,6		2,7	2,5	3.828	73,6		27,6	25,0
1977	5.152	806	15,6		3,1	3,0	555	40,8		2,8	2,0	3.791	73,6		27,9	25,0
1977-86																
	64.265	8.319	12,9				7.966	48,9				47.980	74,7			

**Uudenmaan lääni**

1986	2.165	239	11,0	-0,4	2,7+	2,0	285	54,4	3,1	2,4+	2,0	1.641	75,8	-0,6	28,4-	30,0
1985	2.117	237	11,2	-0,6	2,6-	2,0	219	48,0	0,7	2,5+	2,0	1.661	78,5	0,9	29,2+	30,0
1984	2.128	294	13,8	1,2	2,7	2,0	269	47,8	-2,2	2,5+	2,0	1.565	73,5	-1,2	28,8-	30,0
1983	2.080	295	14,2	1,2	3,0+	3,0	272	48,0	-2,5	2,6+	2,0	1.513	72,7	-1,0	28,0-	30,0
1982	2.042	282	13,8	0,9	3,1+	3,0	319	53,1	2,2	2,8+	2,0	1.441	70,6	-3,2	28,3-	30,0
1981	1.840	220	12,0	0,0	3,2+	3,0	310	58,5	4,9	2,6+	2,0	1.310	71,2	-3,1	27,5-	25,0-
1980	2.001	229	11,4	-0,3	3,1+	3,0	367	61,6	6,8	2,9+	3,0+	1.405	70,2	-3,9	27,6-	30,0
1979	1.745	267	15,3	0,6	2,9	2,0-	265	49,8	6,3	2,5-	2,0	1.213	69,5	-4,4	27,0-	25,0
1978	1.598	256	16,0	0,9	3,3+	3,0	177	40,9	-1,8	2,7	2,0-	1.165	72,9	-0,7	27,4-	25,0
1977	1.315	206	15,7	0,0	3,2+	3,0	158	43,4	2,6	2,8	3,0+	951	72,3	-1,3	27,2-	25,0
1977-86																
	19.031	2.525	13,3	0,3			2.641	51,1	2,2			13.865	72,9	-1,8		

**Turun ja Porin lääni**

1986	1.053	120	11,4	-0,1	2,4-	2,0	171	58,8	7,4	2,3	2,0	762	72,4	-4,1	29,3+	30,0
1985	952	123	12,9	1,1	2,8+	3,0+	131	51,6	4,2	2,2-	2,0	698	73,3	-4,2	29,3+	30,0
1984	921	117	12,7	0,1	2,4-	2,0	157	57,3	7,3	2,0-	2,0	647	70,2	-4,5	30,2+	30,0
1983	935	124	13,3	0,3	3,1+	2,0-	179	59,1	8,6	2,2-	2,0	632	67,6	-6,2	30,2+	30,0
1982	839	95	11,3	-1,6	2,7-	2,0-	136	58,9	8,0	2,4-	2,0	608	72,5	-1,3	29,3+	30,0
1981	838	85	10,1	-1,8	3,3+	3,0	129	60,3	6,7	2,2-	2,0	624	74,5	0,2	29,2+	30,0
1980	772	103	13,3	1,6	2,8-	2,5-	103	50,0	-4,8	2,5-	2,0	566	73,3	-0,8	29,7+	30,0
1979	711	103	14,5	-0,2	3,2+	3,0	69	40,1	-3,4	2,3-	2,0	539	75,8	1,9	28,7+	30,0+
1978	670	91	13,6	-1,6	3,4+	3,0	88	49,2	6,5	2,5-	2,0-	491	73,3	-0,3	28,2+	30,0+
1977	782	102	13,0	-2,6	3,0-	3,0	81	44,3	3,5	2,5-	2,0	599	76,6	3,0	27,7-	30,0+
1977-86																
	8.473	1.063	12,5	-0,4			1.244	53,9	5,0			6.166	72,8	-1,9		

## Taulukko 3. (jatkuu)

lkm = rangaistusten lukumäärä, % = prosenttia kaikista rangaistuksista, %V = prosenttia kaikista vankeusrangaistuksista, X = vankeusajan keskiarvo (kk), sX = päiväsakkojen lkm:n keskiarvo  
 %ero = sar % tai sar %V miinus Koko maan sar % (sar %V) vastaavalta vuodelta  
 +/- luvun perässä tarkoittaa, että luku on Koko maan vastaavaa (vuosi)lukua suurempi/pienempi

## Ahvenanmaa

Vuosi	YHTEENSÄ EHDOTON VANKEUS						EHDOLLINEN VANKEUS					SAKKORANGAISTUS				
	lkm	lkm	%	%ero	X	M	lkm	%V	%ero	X	M	lkm	%	%ero	sX	sM
1986	42	2	4,8	-6,7	2,8+	2,8+	7	77,8	26,5	1,8-	1,7-	33	78,6	2,1	34,7+	30,0
1985	21	2	9,5	-2,3	5,0+	5,0+	4	66,7	19,3	2,7+	2,5+	15	71,4	-6,1	30,3+	30,0
1984	30	1	3,3	-9,3	4,0+	4,0+	2	66,7	16,7	2,0-	2,0	27	90,0	15,3	27,4-	25,0-
1983	34	1	2,9	-10,0	4,0+	4,0+	6	85,7	35,2	2,6+	2,3+	27	79,4	5,6	34,4+	30,0
1982	48	1	2,1	-10,8	3,0+	3,0	4	80,0	29,1	3,9+	4,0+	43	89,6	15,8	29,8+	30,0
1981	31	0	0,0	-11,9			1	100,0	46,4	1,0-	1,0-	30	96,8	22,5	29,3+	27,5-
1980	32	1	3,1	-8,6	6,0+	6,0+	7	87,5	32,7	2,2-	2,0	24	75,0	0,9	34,4+	30,0
1979	21	0	0,0	-14,7			2	100,0	56,5	1,5-	1,5-	19	90,5	16,5	30,5+	30,0+
1978	26	2	7,7	-7,4	2,5-	2,5-	1	33,3	-9,3	2,0-	2,0-	23	88,5	14,8	26,0-	25,0
1977	17	0	0,0	-15,6			3	100,0	59,2	2,7-	3,0+	14	82,4	8,8	28,9+	22,5-
1977-86	302	10	3,3	-9,6			37	78,7	29,8			255	84,4	9,8		

## Hämeen län

1986	935	107	11,4	-0,0	2,5-	2,0	129	54,7	3,3	2,4+	2,0	699	74,8	-1,7	28,6	30,0
1985	991	133	13,4	1,6	2,9+	2,3+	125	48,4	1,1	2,3-	2,0	733	74,0	-3,6	28,3-	30,0
1984	1.013	136	13,4	0,8	2,9+	3,0+	169	55,4	5,4	2,5+	2,0	708	69,9	-4,8	30,4+	30,0
1983	963	153	15,9	2,9	3,0+	3,0	170	52,6	2,1	2,6+	2,0	640	66,5	-7,3	30,0+	30,0
1982	890	135	15,2	2,3	3,1+	3,0	154	53,3	2,4	2,7+	3,0+	601	67,5	-6,2	30,6+	30,0
1981	856	152	17,8	5,8	3,3+	3,0	127	45,5	-8,1	2,6+	2,0	577	67,4	-6,9	30,3+	30,0
1980	742	105	14,2	2,5	2,9-	3,0	117	52,7	-2,1	2,8+	3,0+	520	70,1	-4,0	30,1+	30,0
1979	723	118	16,3	1,6	3,0+	3,0	87	42,4	-1,1	2,7+	2,0	518	71,6	-2,3	29,6+	30,0+
1978	749	133	17,8	2,6	3,2+	3,0	109	45,0	2,4	3,0+	3,0+	507	67,7	-5,9	28,9+	30,0+
1977	820	156	19,0	3,4	3,4+	3,0	91	36,8	-3,9	2,9+	2,5+	573	69,9	-3,7	29,6+	30,0+
1977-86	8.682	1.328	15,3	2,4			1.278	49,0	0,1			6.076	70,0	-4,7		

## Kymen län

1986	456	54	11,8	0,4	2,1-	2,0	39	41,9	-9,4	2,4+	2,0	363	79,6	3,2	29,8+	30,0
1985	391	42	10,7	-1,1	2,2-	2,0	47	52,8	5,5	2,5+	2,0	302	77,2	-0,3	29,0+	30,0
1984	420	55	13,1	0,4	2,9+	3,0+	54	49,5	-0,5	2,5+	2,0	311	74,0	-0,7	31,4+	30,0
1983	454	62	13,7	0,7	2,9	3,0	67	51,9	1,5	2,3-	2,0	325	71,6	-2,2	32,6+	30,0
1982	451	56	12,4	-0,5	2,9	3,0	70	55,6	4,7	2,3-	2,0	325	72,1	-1,7	31,9+	30,0
1981	407	47	11,5	-0,4	3,1	3,0	63	57,3	3,7	2,5	2,0	297	73,0	-1,3	33,6+	30,0
1980	377	54	14,3	2,6	2,9-	2,5-	61	53,0	-1,8	2,7	2,0	262	69,5	-4,6	32,1+	30,0
1979	319	39	12,2	-2,5	2,9	2,0-	40	50,6	7,1	2,8+	2,0	240	75,2	1,3	34,4+	30,0+
1978	297	60	20,2	5,1	3,3+	3,0	29	32,6	-10,1	2,6-	2,0-	208	70,0	-3,6	35,7+	30,0+
1977	285	70	24,6	8,9	3,6+	3,5+	37	34,6	-6,2	2,7-	2,0	178	62,5	-11,1	34,6+	30,0+
1977-86	3.857	539	14,0	1,0			507	48,5	-0,4			2.811	72,9	-1,8		

## Taulukko 3. (jatkuu)

lkm = rangaistusten lukumäärä, % = prosenttia kaikista rangaistuksista, %V = prosenttia kaikista vankeusrangaistuksista, X = vankeusajan keskiarvo (kk), sX = päiväsakkojen lkm:n keskiarvo  
%ero = sar % tai sar %V miinus Koko maan sar % (sar %V) vastaavalta vuodelta  
+/- luvun perässä tarkoittaa, että luku on Koko maan vastaavaa (vuosi)lukua suurempi/pienempi

**Mikkelin lääni**

Vuosi	YHTEENSÄ EHDOTON VANKEUS						EHDOLLINEN VANKEUS					SAKKORANGAISTUS				
	lkm	lkm	%	%ero	X	M	lkm	%V	%ero	X	M	lkm	%	%ero	sX	sM
1986	278	49	17.6	6.2	2.7+	2.0	23	31.9	-19.4	2.4+	2.0	206	74.1	-2.3	27.6-	30.0
1985	246	26	10.6	-1.3	2.4-	2.0	12	31.6	-15.8	3.0+	2.5+	208	84.6	7.0	27.4-	25.0-
1984	289	35	12.1	-0.5	2.5-	2.0	25	41.7	-8.3	3.1+	3.0+	229	79.2	4.5	27.8-	30.0
1983	242	25	10.3	-2.7	3.3+	2.5-	19	43.2	-7.3	3.5+	3.0+	198	81.8	8.0	25.8-	25.0-
1982	282	27	9.6	-3.3	3.4+	3.0	38	58.5	7.6	2.3-	2.0	217	77.0	3.2	25.7-	25.0-
1981	214	18	8.4	-3.5	3.2+	2.5-	27	60.0	6.4	3.0+	3.0+	169	79.0	4.7	25.2-	20.0-
1980	223	24	10.8	-0.9	3.9+	3.0	24	50.0	-4.8	2.7	2.0	175	78.5	4.4	23.9-	20.0-
1979	258	51	19.8	5.0	2.7-	3.0	16	23.9	-19.6	3.3+	3.0+	191	74.0	0.1	26.2-	25.0
1978	254	38	15.0	-0.2	2.7-	2.0-	36	48.6	6.0	2.6-	2.3-	180	70.9	-2.7	27.6	30.0+
1977	236	54	22.9	7.2	3.1	3.0	23	29.9	-10.9	3.0+	3.0+	159	67.4	-6.2	28.2+	25.0
1977-86	2.522	347	13.8	0.8			243	41.2	-7.7			1.932	76.6	1.9		

**Pohjois-Karjalain lääni**

1986	316	43	13.6	2.1	2.4-	2.0	29	40.3	-11.0	2.8+	2.0	244	77.2	0.8	31.2+	30.0
1985	286	42	14.7	2.9	2.5-	2.0	19	31.1	-16.2	2.6+	3.0+	225	78.7	1.1	29.2+	30.0
1984	250	34	13.6	1.0	3.0+	3.0+	32	48.5	-1.5	2.9+	3.0+	184	73.6	-1.1	30.7+	30.0
1983	279	45	16.1	3.1	3.2+	3.0	30	40.0	-10.5	2.6+	2.8+	204	73.1	-0.7	30.2+	30.0
1982	175	29	16.6	3.7	2.9	3.0	18	38.3	-12.6	3.0+	3.0+	128	73.1	-0.6	33.6+	30.0
1981	215	44	20.5	8.5	2.9-	3.0	20	31.3	-22.4	2.6+	2.0	151	70.2	-4.0	30.6+	30.0
1980	206	35	17.0	5.3	3.5+	3.0	33	48.5	-6.3	2.7	3.0+	138	67.0	-7.1	31.3+	30.0
1979	166	30	18.1	3.3	2.9	3.0	27	47.4	3.9	2.9+	3.0+	109	65.7	-8.3	27.2-	25.0
1978	150	20	13.3	-1.8	3.1	3.0	27	57.4	14.8	2.9+	3.0+	103	68.7	-4.9	26.0-	25.0
1977	175	34	19.4	3.8	2.8-	2.8-	28	45.2	4.4	2.4-	2.0	113	64.6	-9.0	27.6-	25.0
1977-86	2.218	356	16.1	3.1			263	42.5	-6.4			1.599	72.1	-2.6		

**Kuopion lääni**

1986	441	22	5.0	-6.5	2.7+	3.0+	40	64.5	13.2	2.3	2.0	379	85.9	9.5	27.5-	30.0
1985	376	44	11.7	-0.1	3.1+	3.0+	21	32.3	-15.1	2.4	2.0	311	82.7	5.2	25.4-	25.0-
1984	398	35	8.8	-3.9	2.9+	3.0+	36	50.7	0.7	2.5+	2.0	327	82.2	7.5	27.9-	30.0
1983	370	29	7.8	-5.1	2.3-	2.0-	33	53.2	2.7	2.2-	2.0	308	83.2	9.5	26.1-	25.0-
1982	412	50	12.1	-0.8	2.2-	2.0-	35	41.3	-9.7	2.7+	2.0	327	79.4	5.6	27.0-	25.0-
1981	352	31	8.8	-3.1	3.2+	3.0	47	60.3	6.6	3.0+	3.0+	274	77.8	3.6	26.6-	25.0-
1980	319	26	8.2	-3.5	2.8-	2.8-	23	46.9	-7.9	3.0+	3.0+	270	84.6	10.5	25.8-	25.0-
1979	260	41	15.8	1.0	2.7-	3.0	25	37.9	-5.6	2.6	2.0	194	74.6	0.7	26.9-	25.0
1978	234	18	7.7	-7.4	2.9-	3.0	23	56.1	13.5	3.3+	3.0+	193	82.5	8.9	24.4-	20.0-
1977	230	26	11.3	-4.3	3.4+	3.0	20	43.5	2.7	3.0+	3.0+	184	80.0	6.4	24.4-	20.0-
1977-86	3.392	322	9.5	-3.5			303	48.5	-0.4			2.767	81.6	6.9		

## Taulukko 3. (jatkuu)

lkm = rangaistusten lukumäärä, % = prosenttia kaikista rangaistuksista, %V = prosenttia kaikista vankeusrangaistuksista, X = vankeusajan keskiarvo (kk), sX = päiväsakkojen lkm:n keskiarvo  
 %ero = sar % tai sar %V miinus Koko maan sar % (sar %V) vastaavalta vuodelta  
 +/- luvun perässä tarkoittaa, että luku on Koko maan vastaavaa (vuosi)lukua suurempi/pienempi

## Keski-Suomen lääni

Vuosi	YHTEENSÄ EHDOTON VANKEUS						EHDOLLINEN VANKEUS					SAKKORANGAISTUS				
	lkm	lkm	%	%ero	X	M	lkm	%V	%ero	X	M	lkm	%	%ero	sX	sM
1986	322	60	18.6	7.2	2.7+	2.0	56	48.3	-3.0	2.3	2.0	206	64.0	-12.5	27.4-	30.0
1985	309	57	18.4	6.6	2.8+	3.0+	41	41.8	-5.5	2.1-	2.0	211	68.3	-9.2	28.6-	30.0
1984	341	39	11.4	-1.2	2.7	3.0+	42	51.9	1.9	2.4	2.0	260	76.2	1.5	27.7-	30.0
1983	352	48	13.6	0.7	3.2+	3.0	32	40.0	-10.5	2.8+	3.0+	272	77.3	3.5	26.1-	25.0-
1982	302	54	17.9	5.0	2.8-	3.0	33	37.9	-12.9	2.3-	2.0	215	71.2	-2.6	29.4+	30.0
1981	320	40	12.5	0.6	2.9-	3.0	26	39.4	-14.2	2.8+	3.0+	254	79.4	5.1	28.1-	30.0
1980	302	41	13.6	1.9	3.0	2.0-	29	41.4	-13.4	2.9+	3.0+	232	76.8	2.7	27.5-	30.0
1979	250	48	19.2	4.5	3.2+	3.0	18	27.3	-16.2	3.2+	3.0+	184	73.6	-0.3	28.5+	30.0+
1978	230	28	12.2	-3.0	3.0-	3.0	16	36.4	-6.3	2.6-	2.5	186	80.9	7.3	25.5-	25.0
1977	243	34	14.0	-1.7	2.4-	2.0-	21	38.2	-2.6	2.9+	2.0	188	77.4	3.8	25.4-	22.0-
1977-86	2.971	449	15.1	2.2			314	41.2	-7.8			2.208	74.3	-0.3		

## Vaasan lääni

1986	469	37	7.9	-3.6	3.1+	3.0+	54	59.3	8.0	2.5+	2.0	378	80.6	4.2	27.3-	25.0-
1985	436	41	9.4	-2.4	2.8+	2.0	54	56.8	9.5	2.3-	2.0	341	78.2	0.7	27.9-	30.0
1984	437	59	13.5	0.9	2.9+	2.3+	31	34.4	-15.6	2.1-	2.0	347	79.4	4.7	27.5-	25.0-
1983	452	36	8.0	-5.0	2.8-	2.0-	41	53.2	2.8	2.2-	2.0	375	83.0	9.2	26.6-	30.0
1982	475	46	9.7	-3.2	2.9	3.0	31	40.3	-10.6	2.2-	2.0	398	83.8	10.0	26.2-	25.0-
1981	439	30	6.8	-5.1	2.8-	3.0	34	53.1	-0.5	2.1-	2.0	375	85.4	11.1	25.2-	20.0-
1980	438	25	5.7	-6.0	3.5+	3.0	46	64.8	10.0	2.2-	2.0	367	83.8	9.7	23.9-	20.0-
1979	392	35	8.9	-5.8	2.4-	2.0-	30	46.2	2.6	3.0+	3.0+	327	83.4	9.5	26.3-	20.0-
1978	292	30	10.3	-4.9	2.3-	2.0-	26	46.4	3.8	3.0+	3.0+	236	80.8	7.2	23.9-	20.0-
1977	303	29	9.6	-6.1	2.7-	2.0-	22	43.1	2.4	2.4-	2.0	252	83.2	9.6	24.1-	20.0-
1977-86	4.133	368	8.9	-4.0			369	50.1	1.2			3.396	82.2	7.5		

## Oulun lääni

1986	574	72	12.5	1.1	2.5-	2.0	28	28.0	-23.3	1.9-	1.5-	474	82.6	6.1	29.1+	30.0
1985	578	51	8.8	-3.0	2.6-	2.0	44	46.3	-1.0	2.7+	2.0	483	83.6	6.0	31.2+	30.0
1984	649	84	12.9	0.3	2.6-	2.0	41	32.8	-17.2	2.2-	2.0	524	80.7	6.0	30.0+	30.0
1983	686	73	10.6	-2.3	2.4-	2.0-	54	42.5	-8.0	2.3-	2.0	559	81.5	7.7	29.4+	30.0
1982	694	82	11.8	-1.1	2.7-	2.0-	62	43.1	-7.8	2.1-	2.0	550	79.3	5.5	31.3+	30.0
1981	626	74	11.8	-0.1	2.8-	2.5-	50	40.3	-13.3	2.4-	2.0	502	80.2	5.9	28.9+	30.0
1980	638	61	9.6	-2.1	2.9-	3.0	45	42.5	-12.4	2.3-	2.0	532	83.4	9.3	29.7+	30.0
1979	533	67	12.6	-2.2	2.5-	2.0-	38	36.2	-7.3	2.4-	2.0	428	80.3	6.4	29.4+	30.0+
1978	490	71	14.5	-0.6	2.5-	2.0-	25	26.0	-16.6	2.4-	2.0-	394	80.4	6.8	28.0+	25.0
1977	480	53	11.0	-4.6	2.8-	3.0	29	35.4	-5.4	2.2-	2.0	398	82.9	9.3	29.7+	30.0+
1977-86	5.948	688	11.6	-1.4			416	37.7	-11.2			4.844	81.4	6.8		

## Taulukko 3. (jatkuu)

lkm = rangaistusten lukumäärä, % = prosenttia kaikista rangaistuksista, %V = prosenttia kaikista vankeusrangaistuksista, X = vankeusajan keskiarvo (kk), sX = päiväsakkojen lkm:n keskiarvo  
 %ero = sar % tai sar %V miinus Koko maan sar % (sar %V) vastaavalta vuodelta  
 +/- luvun perässä tarkoittaa, että luku on Koko maan vastaavaa (vuosi)lukua suurempi/pienempi

## Lapin lääni

Vuosi	YHTEENSÄ EHDOTON VANKEUS						EHDOLLINEN VANKEUS					SAKKORANGAISTUS				
	lkm	lkm	%	%ero	X	M	lkm	%V	%ero	X	M	lkm	%	%ero	sX	sM
1986	315	40	12.7	1.2	2.3-	2.0	30	42.9	-8.5	2.5+	2.0	245	77.8	1.3	25.9-	25.0-
1985	286	29	10.1	-1.7	2.8+	2.5+	27	48.2	0.9	2.7+	2.0	230	80.4	2.9	27.6-	30.0
1984	304	19	6.3	-6.4	2.4-	2.0	50	72.5	22.5	2.6+	2.0	235	77.3	2.6	26.7-	25.0-
1983	255	31	12.2	-0.8	2.9	3.0	37	54.4	3.9	2.4-	2.0	187	73.3	-0.4	27.2-	30.0
1982	261	24	9.2	-3.7	3.3+	3.0	23	48.9	-1.9	2.6	2.0	214	82.0	8.2	28.0-	30.0
1981	211	19	9.0	-2.9	3.1	3.0	34	64.2	10.5	2.3-	2.0	158	74.9	0.6	26.9-	25.0-
1980	226	32	14.2	2.5	3.3+	3.0	36	52.9	-1.9	2.2-	2.0	158	69.9	-4.2	27.8-	27.5-
1979	206	24	11.7	-3.1	2.9	3.0	17	41.5	-2.1	2.2-	2.0	165	80.1	6.2	26.5-	25.0
1978	208	40	19.2	4.1	2.8-	3.0	28	41.2	-1.5	2.7	2.0-	140	67.3	-6.3	25.0-	20.0-
1977	260	42	16.2	0.5	2.8-	3.0	42	50.0	9.2	3.5+	3.0+	176	67.7	-5.9	28.8+	30.0+
1977-86	2.532	300	11.8	-1.1			324	51.9	3.0			1.908	75.4	0.7		



SVT Suomen Virallinen Tilasto  
Finlands Officiella Statistik  
Official Statistics of Finland

Central Statistical  
Office of Finland

Justice  
1988: 19

Tiedustelut

Tuomo Niskanen  
Puh. Tel. (90) 173 41

## OIKEUSTILASTOJULKAISUJA 1988

### Pollisin tietoon tullut rikollisuus 1987

Julkaisuun on kerätty tiedot 1987 poliisin ja tullin tietoon tulleista rikoksista, päihityksen takia säilöönnotetuista ja pysäköintivirheistä.

### Tuomioistuinten tutkitut rikokset 1986

Julkaisuun on kerätty tietoja 1986 ensimmäisessä oikeusasteessa tutkituista rikoksista, sekä kyseisenä vuonna määrättyistä rikesakoista.

### Tuomioistuinten toiminta 1986

Julkaisuun on kerätty tiedot yleisten tuomioistuinten, hallinto- ja erikoistuomioistuinten, syyttäväviranomaisten sekä eräiden hallintoviranomaisten toiminnasta ja käsittelemistä asioista vuodelta 1986.

Julkaisujen myynti:

Försäljning:

Hinta — Pris

Tilastokeskus  
PL 504  
00101 Helsinki  
Puh. (90) 173 41

Statistikcentralen  
PB 504  
00101 Helsingfors  
Tel. (90) 173 41

35 mk

ISSN 0784-8366  
= Oikeus  
ISSN 0784-8870