

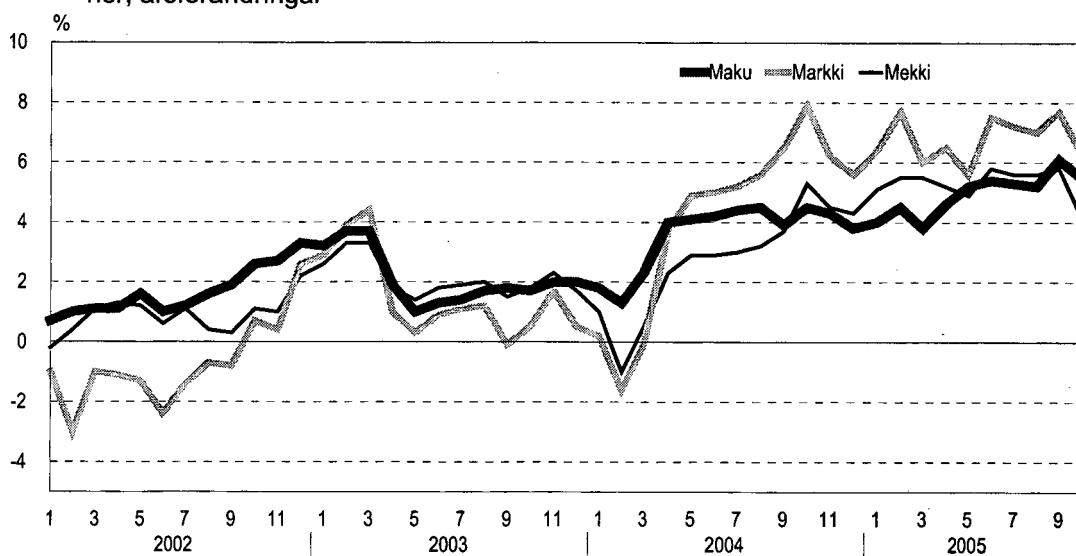
Maarakennuskustannusindeksi Jordbyggnadskostnadsindex

Maarakennusalan ja metsäalan konekustannusindeksit Kostnadsindex för anläggningsmaskiner och skogsmaskiner

2005, lokakuu – oktober

2000=100	Kokonaisindeksi Totalindex	Vuosimuutos % Årsförändring %
Maarakennuskustannusindeksi Jordbyggnadskostnadsindex	118,7	5,5
Maarakennusalan konekustannusindeksi Kostnadsindex för anläggningsmaskiner	118,5	6,3
Metsäalan konekustannusindeksi Kostnadsindex för skogsmaskiner	116,3	4,2

Maarakennuskustannusindeksin sekä maarakennusalan ja metsäalan konekustannusindeksien vuosimuutokset
Jordbyggnadskostnadsindex samt kostnadsindex för anläggningsmaskiner och skogsmaskiner, årsförändringar



Maarakennuskustannusindeksi – Jordbyggnadskostnadsindex 2000=100

Indeksit ja vuosimuutokset työlajeittain % - Index och årsförändringar efter arbetstyp %

Ilman arvonnalisäveroa – Exkl. mervärdesskatt

2000=100

Vuosi ja kuukausi	Pohjaraken- nustyöt	Maarakenne- työt	Kallioraken- nustyöt	Murskaus- työt	Päällystys- työt	Vesihuoltotyöt	Sillanraken- nustyöt	Kokonais- indeksi	Hoito ja kunnossa- pito										
År och månad	Grundbygg- nadsarbeten	Jordbyggnads- arbeten	Bergbygg- nadsarbeten	Kross- arbeten	Beläggings- arbeten	Vattenförsörj- ningsarbeten	Brobygg- nadsarbeten	Totalindex	Skötsel och underhåll										
	(7)	(34)	(12)	(12)	(12)	(13)	(10)	(100)											
	%	%	%	%	%	%	%	%	%										
2000	100,0	100,0	100,0	100,0	100,0	100,0	100,0	100,0	100,0										
2001	101,7	1,7	104,0	4,0	102,8	2,9	103,3	3,3	101,5	1,6	103,4	3,4	102,0	2,0	103,0	3,1	104,5	4,5	
2002	103,2	1,5	105,6	1,5	105,4	2,4	104,7	1,4	103,2	1,6	104,2	0,7	105,0	3,0	104,7	1,6	107,1	2,5	
2003	105,8	2,6	107,5	1,9	107,4	1,9	107,3	2,5	105,0	1,8	106,0	1,7	108,4	3,3	107,0	2,1	109,4	2,1	
2004	108,4	2,4	111,7	3,8	110,7	3,1	110,7	3,1	108,2	3,0	108,9	2,8	115,7	6,7	110,8	3,6	114,5	4,6	
2003	I	104,9	2,5	107,7	3,2	107,8	3,4	107,1	3,8	106,1	4,3	105,7	1,9	106,8	3,1	106,9	3,2	108,3	2,3
	II	105,3	2,9	107,9	3,3	108,1	3,4	107,7	4,2	108,8	6,3	106,2	2,4	107,8	3,8	107,6	3,7	108,5	2,5
	III	105,6	3,1	108,4	3,5	108,2	3,6	107,8	4,2	108,8	5,7	106,4	2,3	108,2	4,1	107,9	3,7	109,4	3,2
	IV	105,1	2,5	107,1	1,8	105,9	1,1	106,5	2,8	103,3	1,0	105,7	1,4	107,3	3,2	106,1	1,9	109,0	2,5
	V	105,6	2,4	106,8	1,0	105,9	0,6	106,4	1,4	101,7	-1,8	105,5	1,5	107,5	2,6	105,8	1,0	108,9	2,0
	VI	105,6	2,6	107,1	1,6	106,1	0,9	106,5	1,6	101,8	-1,4	105,5	1,9	107,9	2,5	106,0	1,3	109,1	1,2
	VII	105,7	2,7	106,9	1,2	106,1	0,9	106,6	1,6	102,3	-0,2	105,7	1,6	108,2	2,8	106,1	1,4	109,2	1,3
	VIII	105,7	2,6	107,2	1,3	106,4	1,0	106,8	1,6	104,1	1,4	105,8	1,7	108,6	3,2	106,5	1,7	109,7	1,6
	IX	106,5	2,7	107,6	1,1	108,2	1,8	107,8	1,8	105,9	2,2	106,0	1,2	109,3	3,4	107,4	1,8	109,6	1,4
	X	106,7	2,4	108,2	1,6	108,6	2,1	108,4	2,3	105,3	0,1	106,5	1,5	109,5	3,0	107,7	1,7	110,2	1,7
	XI	106,6	2,3	107,9	1,6	108,6	2,2	108,4	2,7	105,2	1,1	106,5	1,9	109,8	3,3	107,6	2,0	110,5	2,9
	XII	106,6	2,2	107,8	1,3	108,5	1,9	108,2	2,2	107,4	2,9	106,4	1,6	110,4	4,0	107,8	2,0	110,5	2,9
2004	I	107,0	1,9	109,7	1,9	110,0	2,0	109,7	2,4	106,4	0,3	107,1	1,4	110,3	3,2	108,9	1,8	112,1	3,5
	II	107,5	2,0	109,6	1,5	110,0	1,7	109,4	1,6	106,6	-2,0	107,0	0,8	111,4	3,3	108,9	1,3	112,5	3,7
	III	107,8	2,0	111,8	3,2	110,7	2,3	110,3	2,4	108,3	-0,5	108,0	1,5	112,7	4,2	110,4	2,3	114,5	4,7
	IV	107,8	2,5	111,6	4,1	110,8	4,7	110,5	3,7	107,1	3,7	108,5	2,7	114,1	6,3	110,4	4,0	114,3	4,8
	V	107,7	1,9	111,2	4,1	110,1	4,0	109,4	2,8	107,6	5,8	108,2	2,6	115,1	7,1	110,2	4,1	114,1	4,8
	VI	108,7	2,9	110,9	3,6	110,3	4,0	109,5	2,8	108,6	6,7	108,5	2,8	116,6	8,1	110,5	4,2	114,2	4,7
	VII	108,8	3,0	111,3	4,1	110,7	4,3	110,1	3,3	107,7	5,4	109,0	3,2	117,2	8,4	110,8	4,4	114,6	5,0
	VIII	109,0	3,1	112,0	4,4	111,1	4,4	110,6	3,6	108,4	4,1	109,5	3,5	117,7	8,4	111,3	4,5	114,8	4,7
	IX	109,0	2,4	112,2	4,3	111,4	2,9	111,2	3,1	109,0	3,0	109,6	3,3	118,1	8,0	111,6	3,9	115,3	5,2
	X	109,3	2,4	113,8	5,2	111,4	2,6	113,1	4,3	109,2	3,8	110,8	4,1	117,9	7,7	112,6	4,5	115,9	5,2
	XI	109,1	2,4	113,3	5,0	111,1	2,3	112,5	3,8	109,5	4,1	110,4	3,7	118,4	7,8	112,3	4,3	115,7	4,7
	XII	108,9	2,2	112,7	4,6	110,8	2,2	111,9	3,5	109,3	1,8	110,1	3,5	118,9	7,7	112,0	3,8	115,5	4,5
2005	I	109,8	2,6	114,4	4,3	111,9	1,7	113,0	3,1	109,7	3,1	111,9	4,4	119,7	8,6	113,3	4,0	116,8	4,2
	II	110,0	2,4	114,8	4,8	112,5	2,3	113,4	3,6	111,2	4,3	112,2	4,9	120,5	8,2	113,8	4,5	117,2	4,2
	III	110,7	2,7	115,4	3,2	113,1	2,1	114,0	3,4	113,1	4,5	113,1	4,8	120,9	7,3	114,6	3,8	118,8	3,7
	IV	111,2	3,2	116,2	4,2	116,0	4,7	114,6	3,7	113,5	6,0	113,6	4,8	121,0	6,1	115,5	4,6	118,4	3,6
	V	111,4	3,5	116,8	5,0	116,0	5,4	114,7	4,8	115,2	7,1	113,6	4,9	120,6	4,9	115,9	5,2	119,1	4,3
	VI	111,5	2,6	117,9	6,4	116,4	5,6	115,5	5,5	116,1	6,9	114,2	5,2	119,9	2,8	116,5	5,4	119,2	4,4
	VII	111,7	2,6	117,8	5,8	116,4	5,2	115,6	5,0	117,4	8,9	114,4	4,9	120,0	2,3	116,7	5,3	119,8	4,5
	VIII	111,6	2,4	118,3	5,6	116,6	5,0	115,9	4,8	118,7	9,5	114,7	4,8	119,9	1,8	117,1	5,2	119,7	4,2
	IX	112,2	2,9	119,5	6,5	118,4	6,3	117,2	5,4	120,9	10,8	115,8	5,7	121,0	2,5	118,4	6,1	120,0	4,0
	X	112,4	2,9	119,3	4,8	118,6	6,5	117,7	4,1	122,4	12,0	116,1	4,8	121,6	3,2	118,7	5,5	120,5	4,0
	XI																		
	XII																		

Maarakennuskustannusindeksi - Jodbyggnadskostadsindex

2000=100					1995=100					
Vuosi ja kuukausi	1) M- indeksi	2) K- indeksi	3) S- indeksi	4) H- indeksi	Kokonais- indeksi	1) M- indeksi	2) K- indeksi	3) S- indeksi	4) H- indeksi	
Ar och månad	M-index	K-index	S-index	H-index	Totalindex	M-index	K-index	S-index	H-index	
1995					100,0	100,0	100,0	100,0	100,0	
1996					100,3	100,2	100,8	98,4	100,0	
1997					102,4	101,9	102,6	101,6	102,4	
1998					103,8	103,1	104,5	103,0	104,8	
1999					106,3	105,3	105,9	103,5	107,0	
2000	100,0	100,0	100,0	100,0	114,7	114,9	110,9	114,0	112,4	
2001	102,6	102,7	101,2	104,7	117,6	116,9	113,6	114,8	117,1	
2002	103,8	105,4	104,2	107,3	119,9	118,7	116,8	118,3	120,3	
2003	105,4	108,2	107,3	108,8	122,5	120,7	119,9	121,2	122,5	
2004	109,1	112,6	117,2	114,0	126,8	124,8	124,6	132,3	128,3	
2004	I	106,6	110,5	108,3	111,6	124,6	121,9	122,3	122,2	125,6
	II	106,6	110,5	109,9	112,2	124,7	122,0	122,3	124,0	126,3
	III	108,0	111,4	111,7	113,9	126,4	123,6	123,3	126,1	128,2
	IV	107,9	111,6	113,9	113,6	126,4	123,4	123,5	128,5	127,9
	V	108,6	112,0	117,0	113,4	126,1	124,2	123,9	132,1	127,6
	VI	109,1	112,2	119,4	113,5	126,5	124,8	124,2	134,7	127,7
	VII	109,4	112,8	119,7	114,1	126,8	125,1	124,9	135,0	128,4
	VIII	110,0	113,4	120,4	114,3	127,4	125,8	125,5	135,9	128,6
	IX	110,3	113,8	120,9	115,0	127,8	126,2	125,9	136,4	129,4
	X	111,3	114,6	121,2	115,6	128,8	127,3	126,8	136,7	130,0
	XI	110,9	114,2	121,9	115,3	128,5	126,9	126,4	137,5	129,8
	XII	110,5	113,8	122,4	115,4	128,2	126,4	126,0	138,1	129,8
2005	I	111,6	114,9	122,9	116,8	129,6	127,7	127,2	138,7	131,4
	II	112,3	115,8	124,1	117,4	130,3	128,5	128,1	140,1	132,0
	III	113,4	116,4	124,5	118,2	131,2	129,7	128,9	140,5	133,0
	IV	113,7	116,9	123,8	117,7	132,2	130,0	129,4	139,7	132,5
	V	114,2	116,9	123,3	118,7	132,6	130,7	129,4	139,2	133,5
	VI	115,1	117,5	122,3	118,7	133,4	131,6	130,0	138,0	133,6
	VII	115,4	117,5	122,3	119,6	133,5	132,0	130,0	138,0	134,5
	VIII	116,0	117,7	122,1	119,3	134,0	132,7	130,3	137,8	134,2
	IX	116,8	118,4	122,5	119,5	135,5	133,6	131,1	138,2	134,5
	X	117,3	118,8	123,5	120,1	135,9	134,2	131,4	139,3	135,1
	XI									
	XII									

- 1) Kokonaisindeksi ilman sillanrakennustöitä, työntekijöiden ja työnjohdon palkkoja ja välillisiä palkkoja.
Totalindex exkl. brobyggnadsarbeten, arbetarnas och arbetsledningens löner och indirekta löner.
- 2) Kalliorakennustyön indeksi ilman työntekijöiden ja työnjohdon palkkoja ja välillisiä palkkoja.
Index för bergbyggnadsarbete exkl. arbetarnas och arbetsledningens löner och indirekta löner.
- 3) Sillanrakennustyön indeksi ilman työntekijöiden ja työnjohdon palkkoja ja välillisiä palkkoja.
Index för brobyggnadsarbete exkl. arbetarnas och arbetsledningens löner och indirekta löner.
- 4) Hoidon ja kunnossapidon indeksi ilman työntekijöiden ja työnjohdon palkkoja ja välillisiä palkkoja.
Index för underhåll exkl. arbetarnas och arbetsledningens löner och indirekta löner.

Maarakennusalan konekustannusindeksi – Kostnadsindex för anläggningsmaskiner
Indeksit ja vuosimuutos maarakennuskonetyypin mukaan – Index och årsförändring efter anläggningsmaskintyp
Ilman arvonnäisäveroä – Exkl. mervärdesskatt

2000=100									1995=100				
Vuosi ja kuukausi	Maarakennuskoneet		Kunnossapitokoneet		Kokonaisindeksi		Ajoneuvonosturit		Maarakennuskoneet	Kunnossapitokoneet	Kokonaisindeksi	Ajoneuvonosturit	
År och månad	Anläggningsmaskiner		Underhållsmaskiner		Totalindex		Mobilkranar		Anläggningsmaskiner	Underhållsmaskiner	Totalindex	Mobilkranar	
	(70)	%	(30)	%	(100)	%		%					
1995									100,0	100,0	100,0	100,0	
1996									100,9	101,5	101,1	100,1	
1997									102,2	103,2	102,5	101,3	
1998									102,4	104,4	103,0	102,2	
1999									103,5	106,3	104,3	102,7	
2000	100,0		100,0		100,0		100,0		113,4	114,3	113,7	111,3	
2001	102,4	2,4	102,9	2,9	102,6	2,6	102,0	2,0	115,9	117,3	116,3	113,4	
2002	101,1	-1,3	103,3	0,4	101,8	-0,8	100,7	-1,2	115,3	118,3	116,2	112,9	
2003	102,4	1,3	105,4	2,1	103,3	1,5	101,8	1,1	117,4	121,6	118,7	114,9	
2004	106,8	4,3	109,3	3,6	107,5	4,1	106,0	4,1	122,6	126,1	123,7	119,8	
2003	I	102,6	2,8	105,0	2,9	103,3	2,9	101,9	2,4	117,2	120,8	118,3	114,6
	II	104,0	4,2	105,7	3,3	104,5	3,9	103,0	3,3	118,9	121,9	119,8	115,9
	III	105,9	4,4	107,8	4,3	106,5	4,4	104,4	3,4	121,3	124,4	122,2	117,7
	IV	102,2	0,7	105,2	1,7	103,1	1,0	101,7	0,7	117,1	121,3	118,4	114,7
	V	101,4	-0,1	104,6	1,1	102,4	0,3	101,0	0,0	116,3	120,6	117,6	114,1
	VI	101,4	0,7	104,6	1,4	102,4	0,9	101,1	0,6	116,4	120,8	117,8	114,3
	VII	101,8	0,8	105,0	1,9	102,8	1,1	101,3	0,7	116,9	121,3	118,2	114,6
	VIII	102,1	0,8	105,5	2,0	103,2	1,2	101,6	0,8	117,2	121,7	118,6	114,8
	IX	101,4	-0,6	105,0	1,1	102,5	-0,1	101,1	-0,3	116,5	121,2	117,9	114,3
	X	102,3	0,1	105,7	1,4	103,3	0,5	101,7	0,2	117,4	122,0	118,8	115,0
	XI	102,2	1,4	105,7	2,2	103,3	1,7	101,7	1,2	117,4	122,0	118,8	115,0
	XII	101,7	0,0	105,5	1,7	102,8	0,5	101,3	0,1	116,8	121,7	118,3	114,5
2004	I	102,6	0,0	105,7	0,7	103,5	0,2	102,5	0,5	117,8	122,0	119,1	115,8
	II	101,7	-2,2	105,4	-0,3	102,8	-1,6	101,9	-1,1	116,8	121,7	118,3	115,1
	III	105,4	-0,4	108,4	0,6	106,3	-0,1	104,7	0,3	121,1	125,1	122,3	118,3
	IV	106,1	3,9	108,8	3,5	107,0	3,7	105,3	3,5	121,9	125,6	123,0	119,0
	V	106,7	5,2	109,2	4,4	107,4	4,9	105,6	4,6	122,5	126,0	123,6	119,4
	VI	106,7	5,2	109,2	4,4	107,5	5,0	105,8	4,6	122,5	126,0	123,6	119,5
	VII	107,4	5,6	109,6	4,3	108,1	5,2	106,2	4,8	123,4	126,5	124,3	120,0
	VIII	108,3	6,1	110,3	4,6	109,0	5,6	107,1	5,4	124,4	127,4	125,3	121,1
	IX	108,5	7,0	110,6	5,3	109,2	6,5	107,3	6,1	124,6	127,6	125,5	121,3
	X	111,0	8,6	112,4	6,3	111,5	7,9	109,7	7,9	127,5	129,7	128,2	124,0
	XI	109,0	6,7	111,2	5,2	109,7	6,2	108,2	6,4	125,2	128,4	126,2	122,3
	XII	107,7	6,0	110,4	4,7	108,6	5,6	107,2	5,9	123,7	127,5	124,9	121,2
2005	I	109,3	6,6	111,9	5,9	110,2	6,4	108,8	6,1	125,5	129,2	126,7	122,9
	II	110,0	8,1	112,3	6,6	110,7	7,7	109,1	7,1	126,3	129,7	127,3	123,3
	III	112,1	6,3	114,3	5,4	112,8	6,0	110,8	5,8	128,7	131,9	129,7	125,2
	IV	113,3	6,7	115,1	5,7	113,9	6,5	112,1	6,5	130,1	132,8	131,0	126,7
	V	112,9	5,8	114,8	5,2	113,5	5,6	111,7	5,8	129,6	132,5	130,5	126,3
	VI	115,2	7,9	116,3	6,6	115,6	7,5	113,4	7,2	132,3	134,3	132,9	128,2
	VII	115,5	7,5	116,8	6,6	115,9	7,2	113,6	7,0	132,6	134,8	133,3	128,4
	VIII	116,1	7,2	117,5	6,5	116,5	7,0	114,2	6,6	133,3	135,6	134,0	129,1
	IX	117,3	8,1	118,1	6,9	117,6	7,7	114,9	7,1	134,7	136,4	135,2	129,9
	X	118,2	6,5	119,0	5,9	118,5	6,3	116,0	5,7	135,8	137,4	136,3	131,1
	XI												
	XII												

Maarakennusalan konekustannusindeksi – Kostnadsindex för anläggningsmaskiner
Indeksit kustannustekijöittäin, kokonaisindeksi – Index efter kostnadsfaktorer, totalindex
Ilman arvonlisäveroa – Exkl. mervärdesskatt

2000 = 100

Vuosi ja kuukausi	Palkat	Väilliset palkat	Matka- ja päivärahat	Korjaus ja huolto	Poltto- aineet	Vakuu- tukset	Siirrot	Pääoman poisto	Rahoitus- kulut	Hallinto	Kokonais- indeksi	
År och månad	Löner	Indirekta löner	Res- och dagspenning	Reparation och service	Bränslen	Försäk- ringar	Trans- porter	Kapital avskrivning	Finansiering- kostnader	Förvaltning	Totalindex	
	(21,2)	(14,1)	(1,7)	(9,7)	(12,4)	(2,0)	(0,4)	(21,6)	(10,0)	(7,1)	(100)	
2000	100,0	100,0	100,0	100,0	100,0	100,0	100,0	100,0	100,0	100,0	100,0	
2001	104,1	102,9	103,0	105,2	92,8	103,1	105,8	102,1	109,3	102,2	102,6	
2002	106,9	105,5	106,8	111,0	85,2	106,3	106,9	103,6	89,9	104,0	101,8	
2003	110,3	109,6	107,7	115,9	90,8	111,8	110,1	104,7	75,1	106,7	103,3	
2004	116,8	116,6	111,2	119,6	102,5	120,5	113,8	105,5	70,7	107,2	107,5	
2003	I	107,5	106,9	107,7	114,4	93,6	111,8	107,1	104,5	84,6	104,7	103,3
	II	107,5	106,9	107,7	114,6	105,6	111,8	107,1	104,5	81,4	105,1	104,5
	III	110,8	110,1	107,7	114,8	112,8	111,8	107,1	104,5	79,2	106,4	106,5
	IV	110,8	110,1	107,7	115,1	85,7	111,8	107,1	104,5	78,2	107,5	103,1
	V	110,8	110,1	107,7	116,0	81,2	111,8	111,6	104,5	75,4	107,4	102,4
	VI	110,8	110,1	107,7	116,2	83,9	111,8	111,6	104,5	71,6	107,4	102,4
	VII	110,8	110,1	107,7	116,1	87,3	111,8	111,6	104,9	71,0	107,3	102,8
	VIII	110,8	110,1	107,7	116,7	88,8	111,8	111,6	104,9	72,3	107,2	103,2
	IX	110,8	110,1	107,7	116,7	84,1	111,8	111,6	104,9	71,7	107,3	102,5
	X	111,0	110,3	107,7	116,7	90,3	111,8	111,6	104,9	71,8	106,9	103,3
	XI	111,0	110,3	107,7	116,6	89,8	111,8	111,6	104,9	72,5	106,8	103,3
	XII	111,0	110,3	107,7	116,7	86,2	118,8	111,6	104,9	72,1	106,7	102,8
2004	I	111,0	110,7	111,2	118,0	90,2	120,5	111,6	104,8	70,4	105,9	103,5
	II	111,0	110,7	111,2	119,1	83,2	120,5	111,6	105,2	70,0	106,2	102,8
	III	117,9	117,8	111,2	119,2	91,7	120,5	111,6	105,3	68,8	107,8	106,3
	IV	117,9	117,8	111,2	119,2	95,7	120,5	112,8	105,3	70,2	107,6	107,0
	V	117,9	117,8	111,2	119,5	99,4	120,5	113,6	105,3	70,3	107,2	107,4
	VI	117,9	117,8	111,2	119,6	98,7	120,5	113,6	105,3	71,1	107,6	107,5
	VII	117,9	117,8	111,2	119,6	103,5	120,5	113,6	105,6	71,1	107,4	108,1
	VIII	117,9	117,8	111,2	119,6	110,3	120,5	114,9	105,7	70,7	107,5	109,0
	IX	117,9	117,8	111,2	119,8	111,2	120,5	114,9	105,7	71,4	107,5	109,2
	X	118,1	117,9	111,2	120,6	127,7	120,5	116,0	106,1	71,5	107,6	111,5
	XI	118,1	117,9	111,2	120,6	113,8	120,5	116,0	106,1	71,6	107,4	109,7
	XII	118,1	117,9	111,2	120,9	104,4	120,5	116,0	106,1	71,4	107,3	108,6
2005	I	118,1	120,2	115,1	122,5	109,9	125,5	116,6	106,8	71,9	108,1	110,2
	II	118,1	120,2	115,1	124,3	110,7	125,5	116,6	107,9	72,3	108,2	110,7
	III	118,5	120,6	115,1	124,4	124,4	125,5	116,6	108,2	72,6	109,9	112,8
	IV	122,1	124,3	115,1	124,8	123,3	125,5	116,6	108,2	72,0	109,9	113,9
	V	122,1	124,3	115,1	124,8	120,0	125,5	116,6	108,2	72,6	109,6	113,5
	VI	122,1	124,3	115,1	124,8	138,2	125,5	116,6	108,3	70,3	109,6	115,6
	VII	122,1	124,3	115,1	124,8	139,8	125,5	116,6	108,8	71,0	109,5	115,9
	VIII	122,1	124,3	115,1	125,7	143,7	125,5	116,6	108,8	71,4	109,5	116,5
	IX	122,1	124,3	115,1	126,1	150,0	125,5	119,2	109,6	71,9	109,6	117,6
	X	122,3	124,5	115,1	126,2	155,2	125,5	121,4	109,6	73,7	109,5	118,5
	XI											
	XII											

Maarakennuskoneiden, kunnossapitokoneiden ja ajoneuvonosturien kustannustekijöittäin eriteltyt indeksipisteluvut on saatavissa Tilastokeskuksesta.
 Index enligt kostnadsfaktorer för anläggningsmaskiner, underhållsmaskiner och mobilkranar kan erhållas vid Statistikcentralen.

Metsäalan konekustannusindeksi – Kostnadsindex för skogsmaskiner
Indeksit metsäkonetyypin mukaan ja vuosimuutos - Index efter skogsmaskintyp och årsförändring
Ilman arvonlisäveroa – Exkl. mervärdesskatt

2000 = 100

1995=100

Vuosi ja kuukausi		Metsätraktorit		Hakkuukoneet		Kokonaisindeksi		Metsätraktorit		Hakkuukoneet		Kokonaisindeksi	
År och månad		Skogstraktorer		Avverkningsmaskiner		Totalindex		Skogstraktorer		Avverkningsmaskiner		Totalindex	
		(43)	%	(57)	%	(100)	%						
1995								100,0		100,0			100,0
1996								101,8		101,3			101,5
1997								103,0		101,7			102,3
1998								104,9		104,6			104,8
1999								106,7		106,5			106,6
2000		100,0		100,0		100,0		113,3		112,1			112,6
2001		103,1	3,2	102,7	2,7	102,9	2,9	116,9		115,3			116,0
2002		104,2	1,0	103,5	0,8	103,8	0,9	118,5		117,5			117,9
2003		106,3	2,1	105,7	2,1	106,0	2,1	121,4		120,2			120,7
2004		109,6	3,1	108,3	2,5	108,9	2,7	125,2		123,2			124,0
2003	I	105,6	2,6	105,1	2,6	105,3	2,6	120,6		119,7			120,1
	II	107,6	3,4	106,6	3,1	107,0	3,3	122,8		121,1			121,9
	III	108,1	3,5	106,9	3,1	107,4	3,3	123,4		121,5			122,3
	IV	106,2	1,6	105,7	1,9	105,9	1,8	121,2		120,1			120,6
	V	105,8	1,1	105,3	1,6	105,5	1,4	120,7		119,8			120,2
	VI	105,8	1,7	105,4	2,0	105,6	1,8	120,9		119,9			120,3
	VII	106,0	1,9	105,5	2,0	105,8	1,9	121,1		120,1			120,5
	VIII	106,2	1,9	105,7	2,0	105,9	2,0	121,3		120,2			120,7
	IX	105,8	1,3	105,4	1,5	105,6	1,5	120,9		119,9			120,3
	X	106,3	1,7	105,8	1,9	106,0	1,8	121,4		120,3			120,8
	XI	106,3	2,4	105,8	2,2	106,0	2,3	121,4		120,3			120,8
	XII	106,0	1,6	105,6	1,7	105,8	1,7	121,1		120,1			120,5
2004	I	106,8	1,2	106,1	0,9	106,4	1,0	122,0		120,6			121,2
	II	106,5	-1,1	105,7	-0,9	106,0	-1,0	121,6		120,2			120,8
	III	108,5	0,4	107,6	0,6	108,0	0,5	124,0		122,4			123,0
	IV	108,9	2,5	107,9	2,1	108,3	2,3	124,4		122,7			123,4
	V	109,2	3,3	108,2	2,7	108,6	2,9	124,8		123,1			123,8
	VI	109,2	3,2	108,2	2,7	108,7	2,9	124,8		123,1			123,8
	VII	109,6	3,3	108,4	2,8	108,9	3,0	125,2		123,3			124,1
	VIII	110,0	3,6	108,8	2,9	109,3	3,2	125,7		123,7			124,6
	IX	110,0	4,0	109,1	3,5	109,5	3,7	125,7		124,1			124,8
	X	112,9	6,2	110,5	4,5	111,6	5,3	129,0		125,7			127,1
	XI	112,0	5,3	110,0	4,0	110,8	4,5	127,9		125,1			126,3
	XII	111,3	5,0	109,5	3,8	110,3	4,3	127,1		124,6			125,7
2005	I	112,7	5,5	111,1	4,7	111,8	5,1	128,7		126,3			127,4
	II	112,8	5,9	111,2	5,3	111,9	5,5	128,8		126,5			127,5
	III	115,0	6,0	113,0	5,0	113,9	5,5	131,4		128,5			129,8
	IV	115,1	5,7	113,2	4,9	114,0	5,2	131,4		128,7			129,9
	V	114,9	5,2	113,2	4,6	113,9	4,9	131,2		128,7			129,8
	VI	116,2	6,4	114,0	5,3	114,9	5,8	132,7		129,6			130,9
	VII	116,3	6,2	114,1	5,2	115,0	5,6	132,9		129,8			131,1
	VIII	116,8	6,1	114,3	5,1	115,4	5,6	133,4		130,0			131,5
	IX	117,3	6,6	114,8	5,2	115,9	5,8	134,0		130,6			132,0
	X	117,8	4,3	115,2	4,2	116,3	4,2	134,6		131,0			132,5
	XI												
	XII												

Metsäalan konekustannusindeksi – Kostnadsindex för skogsmaskiner
Indeksit kustannustekijöittäin, kokonaisindeksi – Index efter kostnadsfaktorer, totalindex
Ilman arvonlisäveroa – Exkl. mervärdesskatt

2000=100

Vuosi ja kuukausi	Palkat	Välilliset palkat	Matka- ja majoitus	Poltto- ja voiteluaineet	Korjaus ja huolto	Kuljetukset	Pääoman poisto	Korot	Vakuutukset	Hallinto	Kokonaisindeksi	
Ar och månad	Löner	Indirekta löner	Resa och inkvartering	Bränslen o. smörjmedel	Reparation och service	Transporter	Kapitalavskrivning	Räntor	Försäkringar	Förvaltning	Totalindex	
	(19,1)	(11,9)	(7,2)	(9,2)	(13,0)	(2,3)	(26,8)	(5,2)	(1,5)	(3,7)	(100,0)	
2000	100,0	100,0	100,0	100,0	100,0	100,0	100,0	100,0	100,0	100,0	100,0	
2001	105,9	105,2	100,4	99,3	103,4	104,5	100,0	107,6	106,0	103,7	102,9	
2002	111,0	110,6	107,5	96,4	103,1	104,5	100,1	87,3	110,0	105,8	103,8	
2003	114,7	114,1	110,4	103,3	104,4	104,7	102,1	73,7	116,9	108,3	106,0	
2004	117,4	117,3	109,2	111,9	112,5	105,7	103,4	70,0	116,9	109,7	108,9	
2003	I	111,3	110,7	110,4	103,2	104,0	104,5	102,1	83,1	116,9	106,8	105,3
	II	115,0	114,5	110,4	111,2	104,1	104,5	102,1	80,0	116,9	107,0	107,0
	III	115,0	114,5	110,4	116,3	104,1	104,5	102,1	77,6	116,9	108,0	107,4
	IV	115,0	114,5	110,4	100,2	104,0	104,5	102,1	77,0	116,9	108,9	105,9
	V	115,0	114,5	110,4	97,4	104,0	104,5	102,1	74,1	116,9	108,8	105,5
	VI	115,0	114,5	110,4	99,3	104,7	104,5	102,1	70,0	116,9	108,8	105,6
	VII	115,0	114,5	110,4	101,6	104,7	104,5	102,1	69,3	116,9	108,7	105,8
	VIII	115,0	114,5	110,4	102,5	104,7	104,5	102,1	70,8	116,9	108,7	105,9
	IX	115,0	114,5	110,4	99,3	104,7	104,5	102,1	70,4	116,9	108,7	105,6
	X	115,0	114,5	110,4	103,8	104,6	104,5	102,1	70,5	116,9	108,5	106,0
	XI	115,0	114,5	110,4	103,4	104,6	105,4	102,1	71,3	116,9	108,4	106,0
	XII	115,0	114,5	110,4	101,0	104,6	105,4	102,1	70,9	116,9	108,4	105,8
2004	I	115,0	114,9	109,2	103,7	107,8	105,5	102,4	69,3	116,9	107,7	106,4
	II	115,0	114,9	109,2	99,0	107,8	105,5	102,7	68,8	116,9	108,0	106,0
	III	117,9	117,7	109,2	104,5	112,0	105,5	102,7	67,6	116,9	110,3	108,0
	IV	117,9	117,7	109,2	107,1	112,5	105,5	102,7	69,0	116,9	110,2	108,3
	V	117,9	117,7	109,2	109,8	112,7	105,5	102,7	69,3	116,9	109,9	108,6
	VI	117,9	117,7	109,2	109,4	112,7	105,5	102,7	70,3	116,9	110,2	108,7
	VII	117,9	117,7	109,2	112,6	112,7	105,5	102,7	70,0	116,9	110,1	108,9
	VIII	117,9	117,7	109,2	117,0	112,7	105,5	102,7	69,6	116,9	110,1	109,3
	IX	117,9	117,7	109,2	117,4	113,8	105,5	102,7	70,2	116,9	110,1	109,5
	X	117,9	117,7	109,2	129,0	114,5	105,5	105,7	72,1	116,9	110,2	111,6
	XI	117,9	117,7	109,2	119,5	115,6	105,5	105,7	72,2	116,9	110,1	110,8
	XII	117,9	117,7	109,2	113,2	115,6	107,3	105,7	72,0	116,9	110,0	110,3
2005	I	117,9	119,0	114,5	117,2	116,5	107,3	106,5	72,6	125,1	111,8	111,8
	II	117,9	119,0	114,5	118,7	116,4	107,5	106,5	72,4	125,1	111,9	111,9
	III	121,3	122,4	114,5	128,0	116,4	107,5	106,5	72,5	125,1	113,7	113,9
	IV	121,3	122,4	114,5	127,9	117,7	107,5	106,5	71,8	125,1	113,7	114,0
	V	121,3	122,4	114,5	125,7	118,4	107,5	106,5	72,2	125,1	113,5	113,9
	VI	121,3	122,4	114,5	137,8	118,4	108,1	106,5	70,1	125,1	113,6	114,9
	VII	121,3	122,4	114,5	138,8	118,4	108,1	106,5	70,5	125,1	113,5	115,0
	VIII	121,3	122,4	114,5	141,4	118,6	108,1	106,7	71,1	125,1	113,5	115,4
	IX	121,3	122,4	114,5	146,6	118,6	108,1	106,7	71,1	125,1	113,6	115,9
	X	121,3	122,4	114,5	150,0	118,7	108,1	106,7	73,1	125,1	113,5	116,3
	XI											
	XII											

Metsätraktoreiden ja hakkuukoneiden kustannustekijöittäin eriteltyt indeksipisteluvut on saatavissa Tilastokeskuksesta.
 Index enligt kostnadsfaktorer för skogsmaskiner och avverkningsmaskiner kan erhållas vid Statistikcentralen.

Port Payé
Finlande
126676
Suomen
Posti Oyj

SVT Suomen virallinen tilasto
Finlands officiella statistik
Official Statistics of Finland

Maarakennuskustannusindeksi 2005:10
Jordbyggnadskostnadsindex
Cost Index of Civil Engineering Works
Maarakennusalan ja metsäalan konekustannusindeksit
Kostnadsindex för anläggningsmaskiner och skogsmaskiner
Cost Indices for Earth Movers and Forest Machinery

Lisätietoja – Förfrågningar – Inquiries

Pirkko Hemmilä (09) 1734 3470
Anja Lindqvist (09) 1734 3492
E-mail: kui.tilastokeskus@stat.fi

Vastaava tilastojohtaja – Ansvarig statistikdirektör –
Director in charge

Kari Molnar

Lisää tietoa indekseistä

Tilastokeskuksen internet-sivuilla:

Maarakennuskustannusindeksin 2000=100 menetelmäseloste (<http://tilastokeskus.fi/til/maku/men.html>)
Maarakennusalan konekustannusindeksin 2000=100 menetelmäseloste (<http://tilastokeskus.fi/til/markki/men.html>)
Metsäalan konekustannusindeksin 2000=100 menetelmäseloste (<http://tilastokeskus.fi/til/mekki/men.html>)

Kuukausitulosteet ja erityisindeksit:

kui.tilastokeskus@tilastokeskus.fi
Anja Lindqvist (09) 1734 3492
Pirkko Hemmilä (09) 1734 3470

Julkaisumyynti:

Tilastokeskus (09) 1734 2011
myynti@tilastokeskus.fi

Asiakaspalaute: www.tilastokeskus.fi/palaute