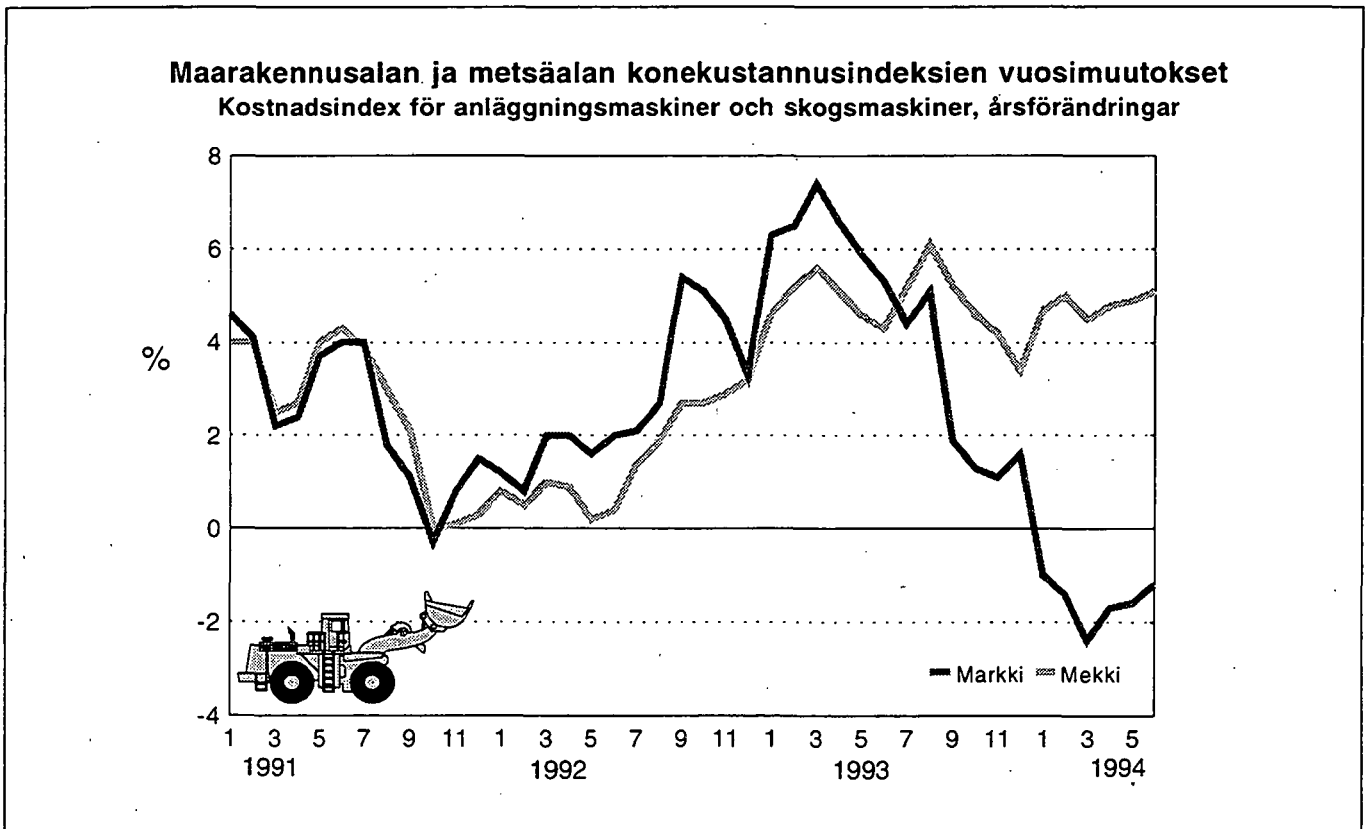


# Maarakennusalan ja metsäalan konekustannusindeksit

Kostnadsindex för anläggningsmaskiner och skogsmaskiner  
1994, 2. neljännes - 2 kvartalet

18.7.1994

		Kokonaisindeksi Totalindex 1990=100	Vuosimuutos Årsförändring %
Maarakennusalan konekustannusindeksi Kostnadsindex för anläggningsmaskiner	Huhtikuu - April	108,9	-1,7
	Toukokuu - Maj	108,8	-1,6
	Kesäkuu - Juni	108,8	-1,2
Metsäalan konekustannusindeksi Kostnadsindex för skogsmaskiner	Huhtikuu - April	113,8	4,8
	Toukokuu - Maj	113,7	4,9
	Kesäkuu - Juni	113,7	5,1

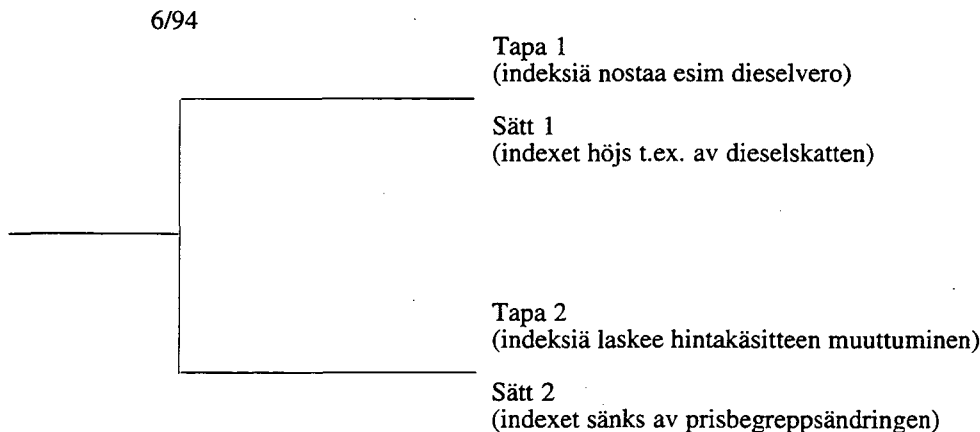


# ARVONLISÄVERO JA KUSTANNUSINDEKSIT

Arvonlisäverotuksen voimaantulon jälkeen 1.6.1994 Tilastokeskus tuottaa pääsääntöisesti kaikki kustannusindeksit arvonlisäverottomin panoshinnoin. Muutos arvonlisäverottomien indeksien tuottamiseen tarkoittaa käytännössä sitä, että liikevaihtoverollisista hinnoista siirrytään seuraamaan arvonlisäverottomia hintoja ja sitä, että painorakenne muuttuu.

## SIIRTYMINEN LIIKEVAIHTOVEROLLISISTA HINNOISTA ARVONLISÄVEROTTOMIIN HINTOIHIN KESÄKUUN INDEKSISSÄ

Kun kesäkuun indeksissä siirrytään seuraamaan arvonlisäverottomia hintoja niissä panoksissa, joissa on aikaisemmin seurattu liikevaihtoverollisia hintoja, tapahtuu se laskemalla indeksipisteluvut kahdella tavalla. Ensimmäisessä tapauksessa eliminoidaan kyseisistä hintasarjoista hintakäsitteen muuttuminen laadunmuutoskorjauksin. Tämä pisteluku kertoo panosten aidon hintakehityksen kesäkuussa. Toisessa tapauksessa annetaan hintakäsitteen muutoksen näkyä indeksipisteluvuissa notkahduksena alaspäin. Tämä pisteluku kertoo panosten hintakehityksen kesäkuussa, kun maksetun arvonlisäveron vähennysoikeus on otettu huomioon. Toista em. pistelukua tullaan tilastossa jatkamaan ja toinen mainitaan kesäkuun tilastossa alahuomautuksessa. Näitä laskutapoja havainnollistaa alla oleva kaavio.



Tilastokeskus laskee kertoimet, joilla voidaan jatkaa heinäkuusta 1994 alkaen haluttua sarjaa (tapa 1 ja tapa 2).

Maarakennusalan konekustannusindeksissä ja metsäalan konekustannusindeksissä jatketaan ensin mainitulla tavalla tuotettua indeksiä. Niissä ei näy siirtymää liikevaihtoverollisista hinnoista arvonlisäverottomiin hintoihin. Alahuomautuksessa olevassa pisteluvussa näkyy siirtymä hintakäsitteestä toiseen.

## PAINORAKENTEN MUUTOS HEINÄKUUN INDEKSISSÄ

Uuden painorakenteen perusajankohtana on kesäkuu 1994. Ensimmäiset pisteluvut, jotka tuotetaan uudella painorakenteella koskevat heinäkuuta 1994. Käytännössä uutta perusajankohtaa kesäkuu 1994 ei tulla merkitsemään luvulla 100.

# MERVÄRDESSKATTEN OCH KOSTNADSIINDEXEN

Sedan mervärdesbeskattningen trädde i kraft 1.6.1994 beräknar Statistickentralen enligt huvudregeln alla kostnadsindex enligt insatspriser exklusive mervärdesskatt. Övergången till produktion av index exklusive mervärdesskatt innebär i praktiken att man övergår från att granska priser inklusive omsättningsskatt till att granska priser exklusive mervärdesskatt, och att viktstrukturen ändras.

## ÖVERGÅNGEN FRÅN PRISER INKLUSIVE OMSÄTTNINGSSKATT TILL PRISER EXKLUSIVE MERVÄRDESSKATT I INDEXET FÖR JUNI

Då man i indexet för juni övergår till att studera priser exklusive mervärdesskatt i fråga om insatser som tidigare studerats inklusive omsättningsskatt, sker det genom att beräkna indexpoängtalerna på två olika sätt. I det första fallet elimineras prisbegreppsändringen ur prisserierna med hjälp av kvalitetsförändringskorrigering. Detta poängtal beskriver insatsernas verkliga prisutveckling i juni. I det andra fallet låter man prisbegreppsändringen synas i en skarp avvikelse nedåt i indexpoängtalerna. Detta poängtal beskriver insatsernas prisutveckling i juni efter det att man beaktat avdragsrätten för mervärdesskatten fullt ut. Det ena av dessa poängtal kommer i fortsättningen att ingå i statistiken, medan det andra omnämns i junistatistiken i en fotnot. De olika beräkningssätten illustreras av nedanstående formel.

Statistickentralen beräknar koefficienter med hjälp av vilka man kan fortsätta en önskad serie (enligt sätt 1 eller sätt 2) från och med juli 1994.

I kostnadsindexen för anläggningsmaskiner och skogsmaskiner fortsätter man att producera index enligt det första sättet. I dessa index syns inte övergången från priser inklusive omsättningsskatt till priser exklusive mervärdesskatt. Indexpoängtalet i fotnoten visar övergången från ett prisbegrepp till ett annat.

## VIKTSTRUKTURÄNDRING I JULI MÅNADS INDEX

Bastidpunkten för den nya viktstrukturen är juni 1994. De första poängtalerna som produceras med den nya viktstrukturen gäller juli 1994. I praktiken kommer den nya bastidpunkten juni 1994 inte att utmärkas med talet 100. För var-

Kullekin vanhalle indeksisarjalle tuotetaan kertoimet, joiden avulla Tilastokeskus jatkaa vanhoja sarjoja. Muutosta kuvaamaan merkitään julkaisuihin katkoviiva kesäkuun ja heinäkuun väliin. Alla oleva kaavio havainnollistaa tilannetta.

	<b>5/94</b>	<b>6/94</b>		<b>7/94</b>	<b>8/94</b>
1990=100	A	B		1	2
6/1994=100		100		C	D
Painot	1990 = 100			6/1994 = 100	
Vikter					
	$1 = \frac{B}{100} * C$				
	$2 = \frac{B}{100} * D$				

**MAARAKENNUSALAN KONEKUSTANNUSINDEKSI**

Maarakennusalan konekustannusindeksissä arvonlisäverollisia panoksia ovat korjaus ja huolto, polttoaineet, pääoman poisto ja välillisesti korot. Toimistokustannuksista neljäsosa on verollista.

Maarakennusalan konekustannusindeksin luontihetkellä keväällä 1991 oli voimassa 17,5 prosentin liikevaihtovero verollisesta hinnasta. Uudessa painorakenteessa verojen osuus on poistettu korjauksesta ja huollosta, polttoaineista sekä toimistokustannusten 25 prosentin osuudesta. Pääoman ja korkojen osuutta ei ole pienennetty, koska pääoman ei ole oletettu juuri uusiutuvan.

Maarakennusalan konekustannusindeksin uusi (6/1994) ja vanha (1990) painorakenne

Kustannustekijä	vanha	uusi
Palkat	18,6	19,1
Välilliset palkat	12,7	13,0
Matka- ja päivärahat	3,7	3,8
Korjaus ja huolto	9,0	7,6
Polttoaineet	5,9	5,3
Vakuutukset	1,2	1,2
Siirrot	0,9	0,9
Pääoman poisto	27,8	28,4
Korot	14,5	14,8
Hallinto	5,7	5,8
Yhteensä	100	100

**METSÄALAN KONEKUSTANNUSINDEKSI**

Metsäalan konekustannusindeksissä arvonlisäverollisia kustannuksia on seuraavasti:

Kustannustekijä	Verollisten panosten osuus
Palkat	-
Välilliset palkat	-
Matka- ja majoitus	10 %
Poltto- ja voiteluaineet	100 %
Korjaus ja huolto	75 %
Teräketjut ja sahalaipat	100 %
Pääoman poisto	73 %
Korot	73 %
Vakuutukset	-
Hallinto	20 %

je gammal indexserie produceras koefficienter med hjälp av vilka Statistikcentralen fortsätter de gamla serierna. Ändringen anges i publikationerna med hjälp av en streckad linje mellan juni och juli. Nedanstående schema illustrerar situationen.

**KOSTNADSIINDEX FÖR ANLÄGGNINGSMASKINER**

I kostnadsindexet för anläggningsmaskiner anses som insatser inklusive mervärdesskatt reparation och service, bränslen, kapitalavskrivning och indirekta räntor. En fjärdedel av kontorskostnaderna är skattebelagda.

Då kostnadsindexet för anläggningsmaskiner våren 1991 togs i bruk gällde omsättningsskatten på 17,5 procent av det skattebelagda priset. I den nya viktstrukturen har skatternas andel avlägsnats från reparation och service, bränslen samt från kontorskostnadernas andel på 25 procent. Andelen kapital och räntor har inte minskats, eftersom man antar att kapitalandelen inte reproduceras.

Den gamla (1990) och den nya (6/1994) viktstrukturen för kostnadsindexet för anläggningsmaskiner

Kostnadsfaktor	gamla	nya
Löner	18,6	19,1
Indirekta löner	12,7	13,0
Resepengar och dagtraktamenten	3,7	3,8
Reparation och service	9,0	7,6
Bränslen	5,9	5,3
Försäkringar	1,2	1,2
Transporter	0,9	0,9
Kapitalavskrivning	27,8	28,4
Räntor	14,5	14,8
Förvaltning	5,7	5,8
Totalt	100	100

**KOSTNADSIINDEX FÖR SKOGSMASKINER**

Som kostnader inklusive mervärdesskatt anses i kostnadsindexet för skogsmaskiner följande:

Kostnadsfaktor	Andelen insatser inkl. skatt
Löner	-
Indirekta löner	-
Resor och inkvartering	10 %
Bränslen och smörjmedel	100 %
Reparation och service	75 %
Sågkedja och svärd	100 %
Kapitalavskrivning	73 %
Räntor	73 %
Försäkringar	-
Förvaltning	20 %

Metsäalan konekustannusindeksin uudessa painorakenteessa vuoden 1990 painorakenteen verollisista kustannusmuutuksista on poistettu 17 prosentin liikevaihtovero.

Metsäalan konekustannusindeksin uusi (6/1994) ja vanha (1990) painorakenne

Kustannustekijä	Metsätraktori		Hakkuukone	
	vanha	uusi	vanha	uusi
Palkat	18,2	19,54	16,7	18,04
Välilliset palkat	12,3	13,2	11,3	12,21
Matka- ja majoitus	5,5	5,82	4,5	4,79
Polttoaineet	6,5	5,96	8,5	7,85
Korjaus ja huolto	12	11,48	10	9,63
Teräketjut ja sahalaipat	0	0	3,5	3,23
Pääoman poisto	26	24,95	26,5	25,6
Korot	13,5	12,96	14	13,52
Vakuutukset	1,5	1,61	1,5	1,62
Hallinto	4,5	4,48	3,5	3,51
Yhteensä	100	100	100	100

I den nya viktstrukturen för kostnadsindexet för skogsmaskiner har man från kostnadsstrukturen för 1990 års index avlägsnat omsättningsskatten på 17 procent.

Den nya (6/1994) och den gamla (1990) viktstrukturen för kostnadsindex för skogsmaskiner

Kostnadsfaktor	Skogstraktor		Avverkningsmaskin	
	gamla	nya	gamla	nya
Löner	18,2	19,54	16,7	18,04
Indirekta löner	12,3	13,2	11,3	12,21
Resor och inkvartering	5,5	5,82	4,5	4,79
Bränslen	6,5	5,96	8,5	7,85
Reparation och service	12	11,48	10	9,63
Sågkedja och svärd	0	0	3,5	3,23
Kapitalavskrivning	26	24,95	26,5	25,6
Räntor	13,5	12,96	14	13,52
Försäkringar	1,5	1,61	1,5	1,62
Förvaltning	4,5	4,48	3,5	3,51
Totalt	100	100	100	100

Maarakennusalan konekustannusindeksin kesäkuun 1994 pisteluku, joka sisältää veromuutoksen, on 97,25. Pistelukua voi jatkaa kertoimella 0,8935.

Indexpoängtalet av kostnadsindex för anläggningsmaskiner i juni 1994 inklusive skatteändring är 97,25. Index talet kan fortsättas med koefficienten 0,8935.



TAULU 2: INDEKSIT KUSTANNUSTEKIJÖITÄIN, Kesäkuu KOKONAISINDEKSI  
 TABELL 2: INDEX ENLIGT KOSTNADSAKTORER, Juni TOTALINDEX  
 Ilman arvonlisäveroa. Exkl. mervärdesskatt.

Vuosi ja kuukausi År och månad	PALKAT LÖNER	VÄLIL- LISET PALKAT	MATKA JA PÄIVA- RAHAT	KORJAUS JA HUOL- TO	POLITTO- AINEET	VAKUU- TUKSET	SIIRROT	PÄÄOMAN POISTO	KOROT	HALLINTO KOKO- NAIS- INDEKSI	FÖRVALT- NING	TOTAL- INDEX
	(18,6)	(12,7)	(3,7)	(9,0)	(5,9)	(1,2)	(0,9)	(27,8)	(14,5)	(5,7)	(100,0)	
1989	96,9	92,0	107,1	91,4	83,1	97,9	91,0	95,5	84,8	93,1	93,0	
1990	100,0	100,0	100,0	100,0	100,0	100,0	100,0	100,0	100,0	100,0	100,0	
1991	102,5	99,9	105,7	105,8	105,0	114,0	104,9	102,0	100,3	104,1	102,5	
1992	103,0	100,0	111,2	112,7	110,5	111,3	96,9	106,2	103,3	105,2	105,2	
1993	103,0	104,9	108,8	112,3	132,7	104,1	94,1	119,9	95,9	106,4	109,9	
1993	103,0	109,0	108,8	112,1	128,7	104,1	94,1	117,1	106,4	105,7	110,9	
II	103,0	109,0	108,8	112,7	134,0	104,1	94,1	117,0	103,5	105,7	110,9	
III	103,0	109,0	108,8	112,7	139,2	104,1	94,1	119,0	102,3	106,5	111,5	
IV	103,0	109,0	108,8	112,7	132,8	104,1	94,1	119,0	99,9	106,6	110,8	
V	103,0	109,0	108,8	112,9	132,7	104,1	94,1	119,0	97,6	106,6	110,5	
VI	103,0	109,0	108,8	112,9	128,5	104,1	94,1	119,0	96,7	106,6	110,1	
VII	103,0	100,8	108,8	111,8	128,5	104,1	94,1	119,9	94,9	106,5	108,9	
VIII	103,0	100,8	108,8	112,1	133,0	104,1	94,1	121,6	93,3	106,4	109,4	
IX	103,0	100,8	108,8	112,1	133,0	104,1	94,1	121,6	91,4	106,4	109,2	
X	103,0	100,8	108,8	112,1	137,4	104,1	94,1	121,6	89,4	106,4	109,1	
XI	103,0	100,8	108,8	112,1	137,4	104,1	94,1	121,6	87,9	106,4	108,9	
XII	103,0	100,8	108,8	112,1	127,8	104,1	94,1	122,6	87,5	106,4	108,6	
1994	103,0	108,3	108,4	112,4	132,3	93,4	96,8	123,5	86,7	106,6	109,8	
II	103,0	107,6	108,4	112,4	128,6	93,4	96,8	123,5	85,0	106,7	109,3	
III	103,0	107,6	108,4	112,4	123,9	93,4	96,8	123,5	83,7	106,7	108,8	
IV	103,0	107,6	108,4	112,4	129,5	93,4	96,8	123,5	82,0	106,8	108,9	
V	103,0	107,6	108,4	112,4	129,5	93,4	99,9	123,5	81,0	106,8	108,8	
VI	103,0	107,6	108,4	112,4	130,6	93,4	99,9	123,5	80,9	107,5	108,8	

Taulu 1: INDEKSIT METSÄKONETYYPIN MUKAAN JA VUOSIMUUTOS, Kesäkuu 1994

Tabell 1: INDEX ENLIGT SKOGSMASKINTYP OCH ÅRSFÖRÄNDRING, Juni 1994

Ilman arvonlisäveroa. Exkl. mervärdesskatt.

Metsäkoneet:		Metsätraktorit	Hakkuukoneet		Kokonaisindeksi		
Skogsmaskiner:		Skogstraktorer	Avverk.mask.		Totalindex		
Vuosi ja kuukausi		v-muutos årsföränd		v-muutos årsföränd		v-muutos årsföränd	
År och månad	(50)		(50)		(100)		
1989	93,7		94,4		94,0		
1990	100,0	6,8	100,0	6,0	100,0	6,4	
1991	102,7	2,7	102,4	2,4	102,5	2,5	
1992	104,5	1,8	103,7	1,3	104,1	1,6	
1993	109,0	4,3	109,3	5,3	109,1	4,8	
1993	I	108,7	4,4	108,0	4,8	108,3	4,6
	II	108,9	4,8	108,6	5,5	108,7	5,2
	III	109,1	5,2	108,9	5,9	109,0	5,6
	IV	108,6	4,7	108,5	5,5	108,6	5,1
	V	108,3	4,2	108,4	5,1	108,3	4,6
	VI	108,1	3,7	108,2	4,8	108,1	4,3
	VII	108,7	4,1	109,9	6,2	109,3	5,2
	VIII	110,0	5,4	110,6	6,9	110,3	6,1
	IX	109,8	4,6	110,4	5,8	110,1	5,2
	X	109,7	4,0	110,3	5,1	110,0	4,6
	XI	109,5	3,7	110,1	4,8	109,8	4,2
	XII	108,9	2,9	109,6	3,9	109,3	3,4
1994	I	112,4	3,4	114,5	6,1	113,5	4,7
	II	112,8	3,6	115,6	6,4	114,2	5,0
	III	112,4	3,1	115,2	5,9	113,8	4,5
	IV	112,4	3,5	115,2	6,1	113,8	4,8
	V	112,3	3,6	115,1	6,2	113,7	4,9
	VI	112,3	3,9	115,1	6,4	113,7	5,1

Metsäalan konekustannusindeksin kesäkuun 1994 pisteluku, joka sisältää veromuutoksen, on 104,1. Pistelukua voi jatkaa kertoimella 0,9159.

Indexpoängtalet av kostnadsindex för skogsmaskiner i juni 1994 inklusive skatteändring är 104,1. Indextalet kan fortsättas med koefficienten 0,9159.

TAULU 2: INDEKSIT KUSTANNUSTEKIJÖITÄIN, Kesäkuu KOKONAISINDEKSI  
 TABELL 2: INDEX ENLIGT KOSTNADSAKTORER, Juni TOTALINDEX  
 Ilman arvonnäisäveroa. Exkl. mervärdesskatt.

	PALKAT	VÄLIL- LISET PALKAT	MATKA JA MAJOITUS PALKAT	POLTTO- JA VOITE- HUOLTO	KORJAUS JA	TERÄKET- JUT JA SAHAL.	PÄÄOMAN POISTO	KOROT	VAKUU- TUKSET	HALLINTO	KOKO- NAIS- INDEKSI
	LÖNER	INDIR. LÖNER	RESA OCH INKVART.	BRÄNSLE OCH SMÖRJM.	REPAR. OCH SERVICE	SÄGKEDJA OCH SVÄRD	KAPITAL AVSKR.	RÄNTA	FÖRSÄK- RINGAR	FÖRVALT- NING	TOTAL- INDEX
År och månad	(17,45)	(11,8)	(5,0)	(7,5)	(11,0)	(1,75)	(26,25)	(13,75)	(1,5)	(4,0)	(100,0)
1990	100,0	100,0	100,0	100,0	100,0	100,0	100,0	100,0	100,0	100,0	100,0
1991	104,6	101,0	109,1	106,5	106,8	93,1	100,3	98,7	99,4	105,9	102,5
1992	105,6	98,7	109,5	115,1	109,3	92,6	102,8	98,0	99,9	109,0	104,1
1993	105,6	105,9	116,6	135,8	116,8	112,4	113,8	86,2	99,9	105,2	109,1
1993	105,6	109,5	114,0	129,8	114,4	105,3	108,7	94,3	99,9	105,8	108,3
II	105,6	109,5	114,0	135,5	114,4	105,3	109,9	91,9	99,9	105,9	108,7
III	105,6	109,5	117,0	139,1	114,9	109,0	109,9	89,9	99,9	106,2	109,0
IV	105,6	109,5	117,0	137,2	114,9	109,0	109,9	88,0	99,9	106,3	108,6
V	105,6	109,5	116,8	137,2	114,9	110,7	109,9	86,1	99,9	106,3	108,3
VI	105,6	109,5	117,3	135,1	114,9	110,7	109,9	85,3	99,9	106,3	108,1
VII	105,6	102,4	117,3	135,1	117,4	113,6	114,8	87,6	99,9	106,2	109,3
VIII	105,6	102,4	117,3	135,7	119,2	117,0	118,5	85,5	99,9	106,2	110,3
IX	105,6	102,4	117,5	135,7	119,2	117,0	118,5	83,6	99,9	106,2	110,1
X	105,6	102,4	117,5	137,9	119,2	117,0	118,5	81,9	99,9	106,2	110,0
XI	105,6	102,4	117,1	137,9	119,2	117,0	118,5	80,5	99,9	106,2	109,8
XII	105,6	102,4	117,1	133,1	119,2	117,0	118,5	79,4	99,9	106,2	109,3
1994	108,3	112,9	123,9	135,4	123,2	116,6	123,0	81,0	98,4	110,9	113,5
II	108,3	112,9	123,9	133,5	124,5	116,6	125,6	81,1	98,4	111,0	114,2
III	108,3	112,9	124,0	131,2	124,5	115,4	125,6	79,8	98,4	111,0	113,8
IV	108,3	112,9	124,0	134,0	124,5	115,4	125,6	78,2	98,4	111,0	113,8
V	108,3	112,9	123,8	134,0	124,5	115,4	125,6	77,2	98,4	111,0	113,7
VI	108,3	112,9	123,8	134,0	124,5	115,4	125,6	77,1	98,4	111,4	113,7

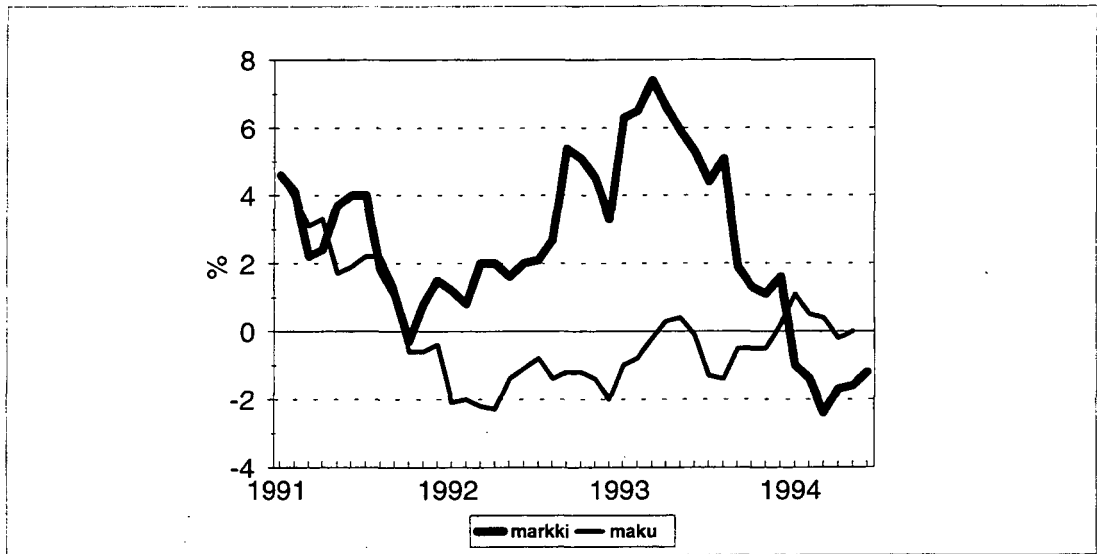
Metsätraktoreiden ja hakkuukoneiden kustannustekijöitäin eritellyt indeksipisteluku-  
 Index enligt kostnadsfaktorer för skogstraktorer och avverkningsmaskiner (tabel-  
 lut (taulut 3 ja 4) on saatavissa Tilastokeskukselta. lerna 3 och 4) kan erhållas Statistikcentralen.

Eräiden indeksien kehitys 1990-1994 – Utvecklingen av några index 1990-1994

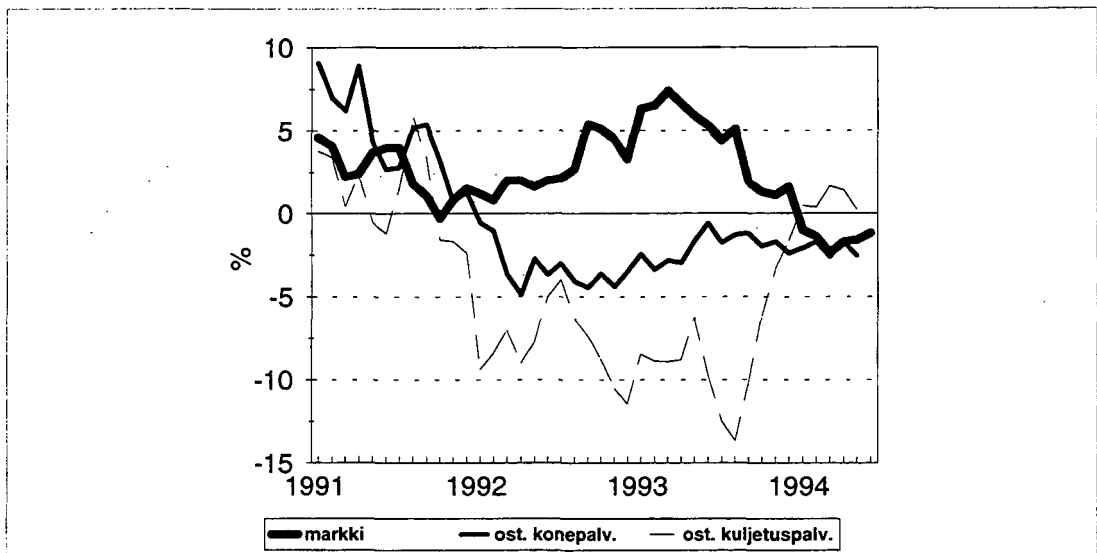
		MARKKI	MEKKI	RKI	MAKU	MAKU		KKI
		1990=100	1990=100	1990=100	1990=100	1990=100		1990=100
						Ostetut konepalvelut	Ostetut kulj.palvelut	
1990		100,0	100,0	100,0	100,0	100,0	100,0	100,0
1991		102,5	102,5	102,2	101,9	104,7	101,1	104,2
1992		105,2	104,1	100,4	100,2	101,2	93,1	107,6
1993		109,9	109,1	100,7	99,8	99,1	85,4	109,3
1992	I	104,3	103,6	101,6	100,8	103,0	94,6	108,0
	II	104,1	103,4	101,6	100,7	103,6	94,5	107,8
	III	103,8	103,2	101,6	100,2	102,6	94,2	107,4
	IV	103,9	103,3	100,8	100,2	101,4	94,2	107,1
	V	104,3	103,5	100,3	99,7	100,3	91,6	107,3
	VI	104,5	103,7	99,5	100,1	99,6	93,8	107,5
	VII	104,3	104,0	99,7	100,4	100,3	96,1	107,6
	VIII	104,2	103,9	99,5	100,7	101,1	97,4	105,4
	IX	107,2	104,6	100,1	100,5	101,2	94,8	107,5
	X	107,7	105,2	100,2	100,3	101,4	90,8	108,2
	XI	107,7	105,3	100,0	99,8	99,8	88,5	108,7
	XII	106,8	105,7	99,7	99,3	100,1	86,7	108,2
1993	I	110,9	108,3	100,4	99,8	100,5	86,6	110,2
	II	110,9	108,7	100,3	99,9	100,1	86,1	109,9
	III	111,5	109,0	100,2	100,0	99,7	85,8	110,3
	IV	110,8	108,6	100,6	100,5	98,4	85,9	109,7
	V	110,5	108,3	100,7	100,1	98,6	85,9	110,0
	VI	110,1	108,1	100,8	100,0	99,0	84,7	109,7
	VII	108,9	109,3	100,7	99,1	98,5	84,1	109,0
	VIII	109,4	110,3	100,7	99,3	99,8	84,1	109,1
	IX	109,2	110,1	100,9	100,0	100,0	85,2	108,5
	X	109,1	110,0	101,0	99,8	99,4	85,2	108,7
	XI	108,9	109,8	101,0	99,4	98,1	85,6	108,8
	XII	108,6	109,3	100,8	99,5	97,7	85,3	108,0
1994	I	109,8	113,5	101,6	100,8	98,4	87,0	107,4
	II	109,3	114,2	101,6	100,4	98,4	86,4	107,0
	III	108,8	113,8	101,7	100,4	97,1	87,2	106,5
	IV	108,9	113,8	101,7	100,3	96,7	87,1	106,4
	V	108,8	113,7	101,9	100,1	96,1	86,1	106,6
	VI	108,8	113,7	102,2				105,3
	VII							
	VIII							
	IX							
	X							
	XI							
	XII							

MARKKI = Maarakennusalan konekustannusindeksi - Kostnadsindex för anläggningsmaskiner  
 MEKKI = Metsäalan konekustannusindeksi - Kostnadsindex för skogsmaskiner  
 RKI = Rakennuskustannusindeksi - Byggnadskostnadsindex  
 MAKU = Maarakennuskustannusindeksi - Jordbyggnadskostnadsindex  
 Ostetut konepalvelut - Köpta maskintjänster,  
 Ostetut kuljetuspalvelut - Köpta transporttjänster  
 KKI = Kuorma-autoliikenteen kustannusindeksi - Kostnadsindex för lastbilstrafik

**Maarakennusalan konekustannusindeksi (MARKKI) ja maarakennuskustannusindeksi (MAKU), vuosimuutos 1/1991 - 6/1994**



**Maarakennusalan konekustannusindeksi (MARKKI) ja maarakennuskustannusindeksin ostetut konepalvelut ja ostetut kuljetuspalvelut, vuosimuutos 1/1991 - 6/1994**



00022 TILASTOKESKUS  
00022 STATISTIKCENTRALEN

Postitus  
**2 lk** kirje

PMM  
Sopimus  
00022/1

SVT Suomen Virallinen Tilasto  
Finlands Officiella Statistik  
Official Statistics of Finland

Statistics Finland

Cost indices for earth mo-  
vers and forest machinery

Tiedustelut - Förfrågningar

Pirkko Hemmilä  
Tuula Turunen  
(90) 17 341

*Myynti:*

*Försäljning:*

*Hinta — Pris*

Julkaisujen myynti / 3B  
00022 TILASTOKESKUS  
Puh. (90) 1734 2011

Publikationsförsäljning / 3B  
00022 STATISTIKCENTRALEN  
Tfn (90) 1734 2011

50 mk

ISSN 0788-9984