

# Maarakennusyritysten tilinpäätöstilasto

Bokslutsstatistik över anläggningsföretagen  
Financial statements statistics of land and  
water construction  
1988



Yritykset 1989:20  
Företag  
Enterprises

# Maarakennusyritysten tilinpäätöstilasto

Bokslutsstatistik över anläggningsföretagen  
Financial statements statistics of land and water construction  
1988

Joulukuu 1989

Tiedustelut - Förfrågningar:

Raimo Pihlajamäki  
Annamari Tipuri  
(90) 17 341

Kansikuva: Vantaan kaupungin viestintäyksikkö  
Helsinki 1989

# Esipuhe

Tilastokeskus julkaisee Maarakennusyritysten tilinpäätöstilaston vuodelta 1988. Tilasto on julkaistu erillisenä ensimmäisen kerran vuodelta 1987. Aiemmin maa- ja vesirakennusyritysten tilinpäätöstiedot ovat sisältyneet *Rakennusyri-*

*tysten tilinpäätöstilaston* julkaisuun (vuoden 1986 tiedot julkaisussa *Yritykset 1988:1*).

Tilaston ovat laatineet Raimo Pihlajamäki ja Annamari Tipuri.

# Förord

Statistikcentralen publicerar Bokslutsstatistik över anläggningsföretagen för år 1988. Statistiken har publicerats för första gång för år 1987. Tidigare har bokslutsuppgifter om anläggningsverksamhet ingått i publikationen *Bokslutssta-*

*tistik över byggnadsföretagen* (uppgifter för år 1986 i publikationen *Företag 1988:1*).

Statistiken har utarbetats av Raimo Pihlajamäki och Annamari Tipuri.

# Preface

This publication of the Central Statistical Office of Finland contains the financial statements statistics of land and water construction for 1988. First separate publication has been published for 1987. Previously, these data were included in

the publication *Financial statements statistics of construction* (the edition for 1986 issued as *Enterprises 1988:1*).

This statistics have been compiled by Raimo Pihlajamäki and Annamari Tipuri.

Helsinki, joulukuussa 1989  
Helsingfors, december 1989  
Helsinki, December 1989

Heli Jeskanen-Sundström

## Sisältö

Katsaus	5
Tuoteseloste	8
Produktbeskrivning	9
Product presentation	10
Suomalais-englantilainen sanasto	11

### Vertailutaulukot

A. Tunnuslukuja ja muita eriä	15
B. Tuloslaskelma	16
C. Tase	20

## Innehåll

Översikt (på finska)	5
Produktbeskrivning	9
Product presentation	10
Finsk-englensk ordlista	11

### Jämförelsetabeller

A. Relationstal och andra poster	15
B. Resultaträkning	16
C. Balans	20

## Contents

Overview (in Finnish only)	5
Product presentation	10
Finnish-English glossary	11

### Comparative tables

A. Indicators and other items	15
B. Income statement	16
C. Balance sheet	20

### Vuositaulukot

1. Henkilöstön lukumäärä, työpanos ja työtulot	24
2. Vaihto-omaisuuden erittely	25
3. Käyttöomaisuuden ja muiden pitkävaikutteisten menojen erittely	26

### Årstabeller

1. Antal personer, arbetsinsats och arbetsinkomster	24
2. Specificering av omsättningstillgångar	25
3. Specificering av anläggningstillgångar och övriga utgifter med lång verkningstid	26

### Tables for 1988

1. Personnel: number, hours worked and income from work	24
2. Breakdown of inventories	25
3. Breakdown of fixed assets and other long-term expenses	26

# Katsaus

Maa- ja vesirakennusalalla toimi viime vuonna noin 2 000 yritystä. Vuoden 1988 aikana aloitti toimintansa yli 200 uutta yritystä. Toimintansa lopettaneiden yritysten määrä oli noin 80. Lopettaneista seitsemän oli yli 50 henkilöä työllistäviä yrityksiä. Määrä on suhteellisen suuri ottaen huomioon, että maarakennusalan yritysjoukosta alle 20 henkilöä työllistävien yritysten osuus on noin 95 prosenttia. Suuria, yli 100 henkilöä työllistäviä yrityksiä on alalla toiminnassa enää puolisen tusinaa.

## Toiminta laajentui

Maarakennusalan yritysten toiminta laajeni sekä laskutuksella että henkilöstön määrällä mitaten edellisvuoteen verraten kymmenisen prosenttia. Laskutus kasvoi 6,5 miljardiin markkaan, missä on lisäystä yli 570 miljoonaa. Ala työllisti vuonna 1988 16 500 henkilöä, 1 700 edellisvuotta enemmän. Henkilöstön lisäys kohdistui työntekijöihin ja yksityisiin yrittäjiin. Muun toiminnan henkilöstö väheni 700 henkilöllä.

Maa- ja vesirakentajien tuotoista 5,9 miljardia tuli varsinaisista maa- ja vesirakennustöistä, 330 miljoonaa talonrakennustöistä ja 240 miljoonaa markkaa muusta liiketoiminnasta.

Maarakentajien saamat urakkaennakot lisääntyivät edellisvuodesta yli sadalla miljoonalla markalla, mikä kertoo vilkkaasta toiminnasta alalla. Etelä-Suomen suuren moottoritiehankkeen pääsy täyteen vauhtiin näkyy varmasti sekä välittömästi että välillisesti maarakentajien volyymiluvuissa.

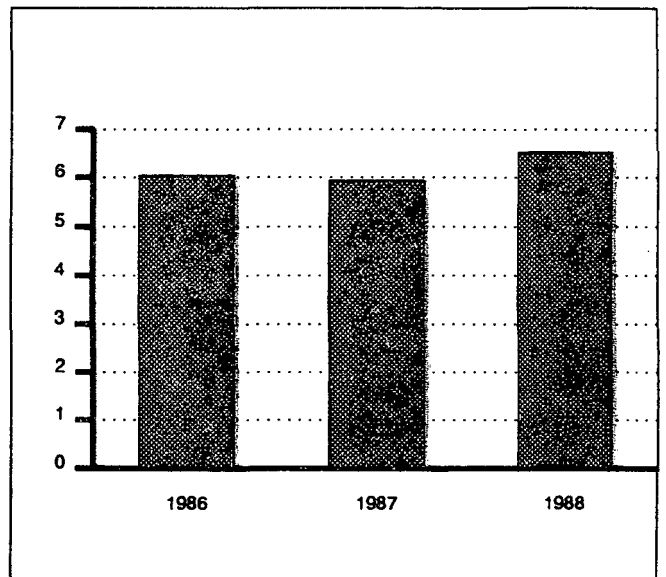
Tuottavuuden kasvutrendi jatkui maa- ja vesirakennusalalla. Jalostusarvo työntekijää kohden oli yli 170 000 markkaa, 10 000 edellisvuotta enemmän. Kasvu johtuu pääosin parantuneista käyttökatteista. Käyttökate työntekijää kohden oli 10 prosenttia edellisvuotta suurempi.

## Kannattavuus koheni

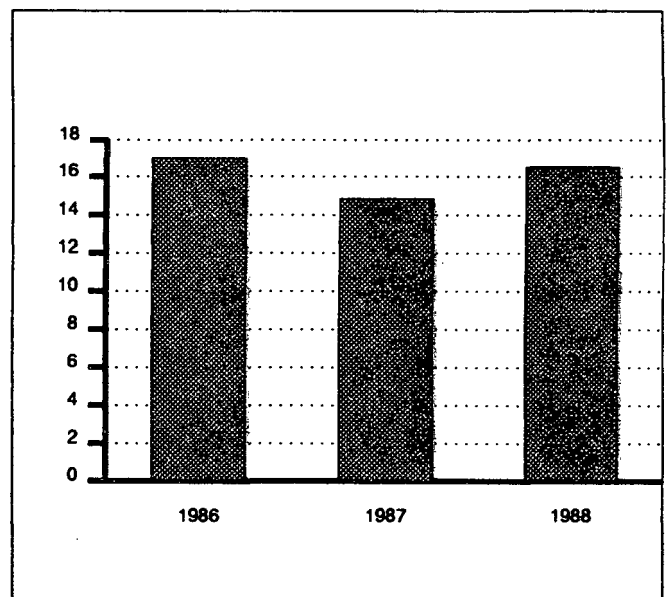
Maarakentajien käyttökate ylitti miljardin markan rajan. Kasvua edellisvuodesta on lähes 190 miljoonaa. Käyttökateprosentti oli lähes 16, mikä rakennusalan sisäisessä vertailussa on täysin omalla tasollaan.

Markkamääräinen nettotulos oli 400 miljoonaa ja yli kuusi prosenttia liikevaihdosta. Edellisvuoteen verraten nettotulos kasvoi yli 2,5 kertaiseksi. Suuri kasvu johtuu pääosin yhden suuren yrityksen saamista käyttöomaisuusosakkeiden myyntivoitoista.

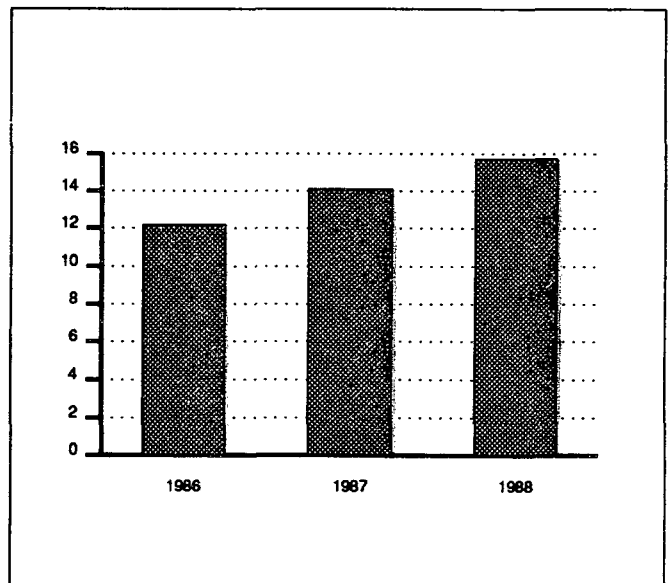
Varauksia pystyttiin kasvattamaan edellisvuottakin enemmän. Varauksien kasvu oli yhteensä yli 180 miljoonaa markkaa. Toiminta- ja investointivarauksia kasvatettiin yli 140 miljoonaa ja varastovarausta lähes 30 miljoonaa. Vاراusten lisäys suhteessa liikevaihtoon säilyi kuitenkin edellisvuoden tasolla.



Kuvio 1. Laskutus, miljardia markkaa.



Kuvio 2. Henkilöstö, 1000 henkilöä.



Kuvio 3. Käyttökate, prosenttia liikevaihdosta.

## Korkorasite keveni

Maa- ja vesirakentajien korkotuotot ja -kulut pysyivät edellisvuoden tasolla. Korkoja maksettiin 198 miljoonaa ja saatiin 34 miljoonaa markkaa. Liikevaihdon kasvu kevensi korkorasitetta kolmella prosenttiyksiköllä. Maksetut nettokorot olivat 2,5 prosenttia liikevaihdosta. Vierias pääoma kasvoi edellisvuodesta yli 300 miljoonaa markkaa. Vierasta pääomaa (pl. ennakkomaksut) oli alan yrityksillä yhteensä 2,9 miljardia markkaa.

## Lisää investointeja ja poistoja

Uusinvestointeja tehtiin 1,3 miljardin markan arvosta. Nettoinvestointien määrä, 675 miljoonaa, ylittää lähes 150 miljoonalla vuoden 1987 vastaavan määrän. Suhteessa liikevaihtoon nettoinvestoinnit pysyivät 12 prosentin tasolla. Käyttöomaisuuden rakenteessa ei ole tapahtunut oleellisia muutoksia. Käyttöomaisuudesta on koneita ja kalustoa runsaat 70, tontteja ja rakennuksia vajaat 15 ja osakkeita ja osuuksia runsaat 10 prosenttia.

Viime vuonna käyttöomaisuudesta tehdyt poistot olivat 527 miljoonaa markkaa, 85 miljoonaa edellisvuotta enemmän. Poistojen osuus liikevaihdosta oli 8,2 prosenttia, kun se vuonna 1987 oli 7,5 prosenttia. Poistot kohdistuivat lähes täysin koneisiin ja kalustoon.

## Omavaraisuus parani hieman

Oman pääoman määrä kasvoi edellisvuodesta 120 miljoonalla, 385 miljoonaa markkaan. Oman pääoman osuus taseesta oli kahdeksan prosenttia, kun se vuonna 1987 oli kuusi prosenttia. Myös varauksien osuus taseesta kasvoi suhteellisesti saman verran ja oli 15 prosenttia. Edellä mainittujen erien osuuden kasvun johdosta nousi omavaraisuusaste eli oman pääoman ja varauksien osuus taseesta edellisvuoden 24 prosentista 28 prosenttiin. Omavaraisuus on vielä kuitenkin korkeintaan tyydyttävällä tasolla.

## Maksuvalmius hyvä

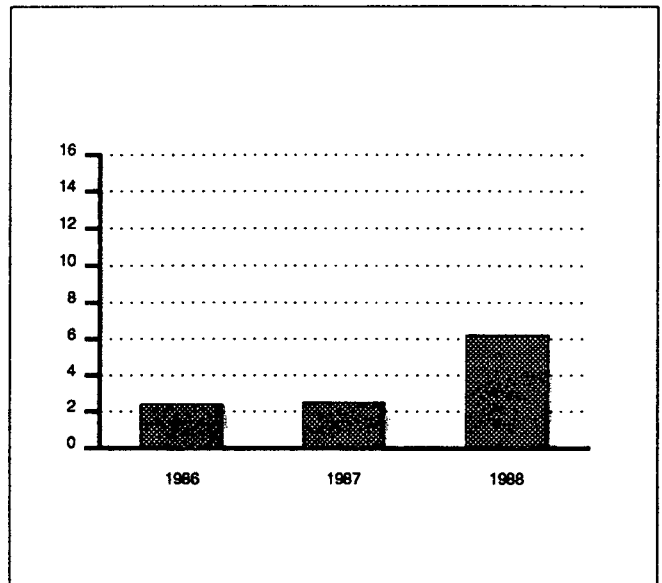
Rakennusalan yritysten maksuvalmiutta kuvaava tunnusluku, quick ratio, saadaan kun rahoitusomaisuus suhteutetaan lyhytaikaiseen vieraaseen pääomaan, josta on vähennetty saadut ennakkomaksut keskeneräisten töiden arvoon saakka. Tunnusluvun arvo maa- ja vesirakennusalan yrityksillä oli viime vuonna 1,0. Maksuvalmiutta pidetään hyvänä, kun quick ratio on vähintään 0,9. Yli 50 henkilön yrityksistä maksuvalmius oli hyvä kahdella kolmasosalla, sitä vastoin alle 50 henkilön yrityksistä ainoastaan yhdellä kolmasosalla.

## Velkaantuminen hallinnassa

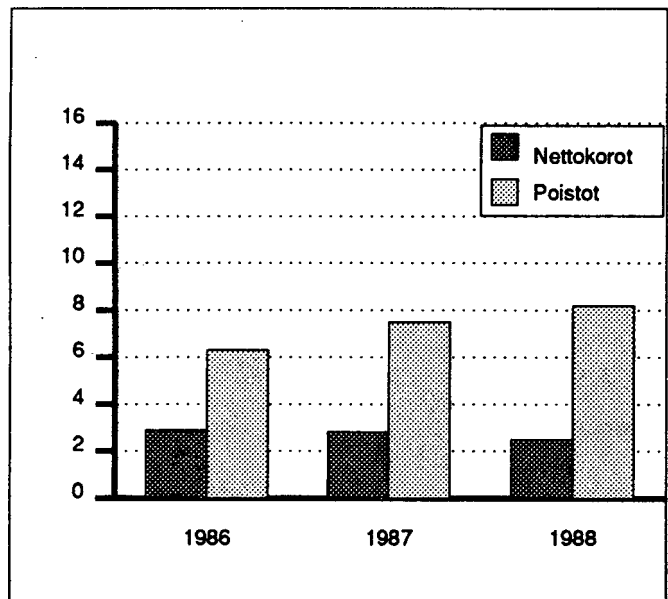
Maarakentajien velkaantumiskehitys on viimeisen kolmen vuoden aikana ollut suhteellisen hallittua. Viime vuonna vieraan pääoman osuus (pl. urakkaennakot) liikevaihdosta oli vajaat 45 prosenttia, kun se vuonna 1986 oli 42 prosenttia. Vieraan pääoman (pl. urakkaennakot) osuus taseesta oli 60 prosenttia. Lyhytaikaisen vieraan pääoman osuus on hieman vähentynyt. Osuus taseesta oli 47 prosenttia, kun se vuonna 1987 oli 52 prosenttia.

## Alan kehitys

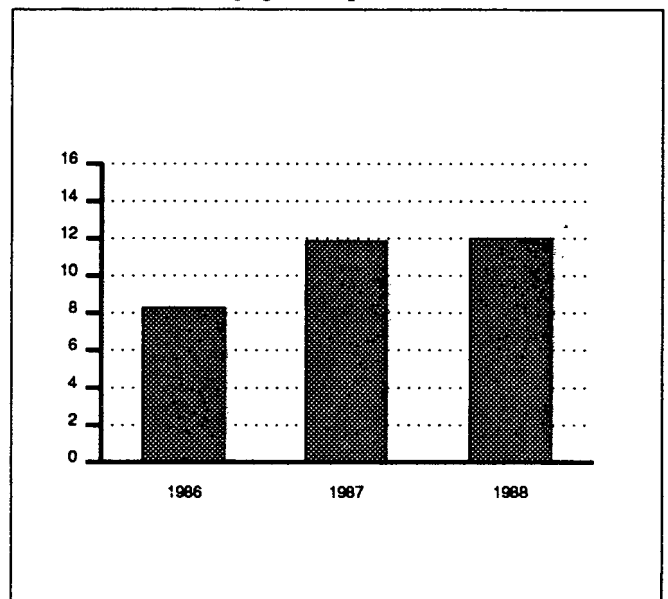
Toiminta alalla 1980-luvun aikana laajeni sekä henkilöstön määrällä että laskutuksella mitaten aina vuoteen 1983 saakka. Henkilöstön määrä oli suurimmillaan vuosina 1982 - 1983, yli 20 000 henkilöä. Vuoden 1983 jälkeen henkilöstö on vähentynyt lähes 4 000 henkilöllä. Pienimmillään henki-



Kuvio 4. Nettotulos, prosenttia liikevaihdosta.



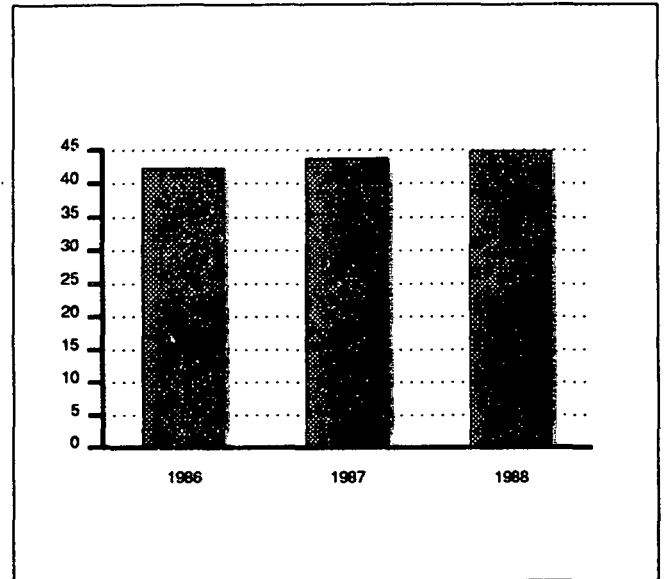
Kuvio 5. Nettokorot ja poistot, prosenttia liikevaihdosta.



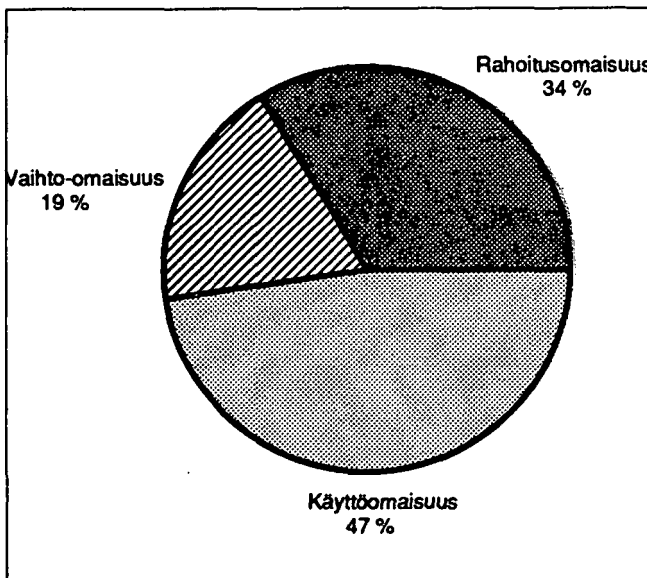
Kuvio 6. Nettoinvestoinnit, prosenttia liikevaihdosta.

löstö oli vuonna 1985, noin 15 500 henkilöä. Laskutus kasvoi vasta viime vuonna yli vuoden 1983 arvon (6,3 miljardia).

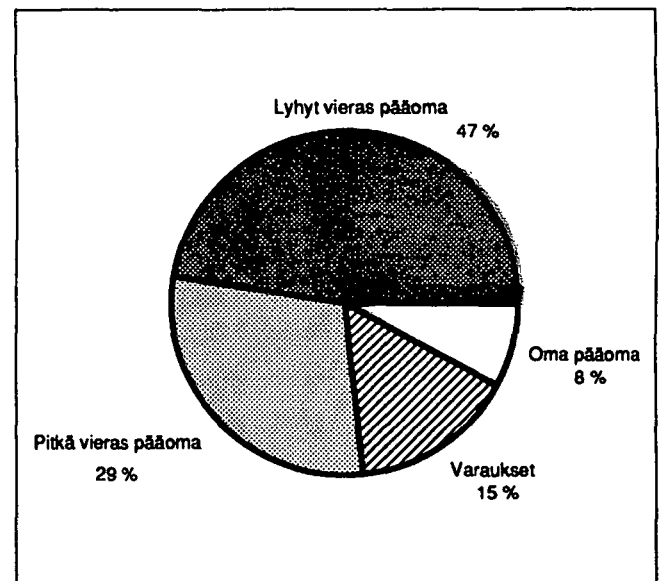
Kannattavuudeltaan oli vuosi 1988 tähän asti paras 1980-luvulla. Heikoin vuosi on ollut 1985, jolloin käyttökate oli 9,5 ja nettotulos runsas prosentti liikevaihdosta. Käyttökate on ollut 14 prosentin tasolla vuosina 1981, 1982 ja 1987. Nettotuloksella mitaten viime vuotta lähinnä parhaaseen tulokseen ylettiin vuosina 1982 - 1983, jolloin nettotulos oli viiden prosentin tasolla.



Kuvio 7. Kokonaisvelat, prosenttia liikevaihdosta.



Kuvio 8. Tase vuonna 1988, vastaavaa.



Kuvio 9. Tase vuonna 1988, vastattavaa.

Jalostusarvo Förädlingsvärde	= Käyttökate + henkilöstökulut + vuokratulot = Driftsbidrag + personalkostnader + hyreskostnader
Nettotulos Nettoresultat	= Tilikauden voitto ./ varauksen muutos ./ omasta pääomasta katetut verot = Räkenskapsperiodens vinst ./ förändring av reserveringar ./ skattebokföring från eget kapital
Omavaraisuusaste Soliditet	= Oma pääoma + varaukset + arvostuserät / Taseen loppusumma ./ ennakkomaksut = Eget kapital + reserveringar + värderingsposter / Balans sammanlagt ./ förskottsbetalningar
Quick ratio	= Rahoitusomaisuus / Lyhytaikaiset velat ./ keskeneräiset työt = Finansieringstillgångar / Kortfristiga skulder ./ halvfabrikat

# Tuoteseloste

## Tilaston kuvausalue ja tilastoyksikkö

Tilasto kuvaa maa- ja vesirakentamisen yrityksiä.

Yrityksen toimiala määritetään Tilastokeskuksen yritys- ja toimipaikkarekisterissä vahvistetun toimialaluokituksen mukaan. Yksitoimipaikkaiselle yritykselle toimiala määritetään liikevaihto-osuuksien perusteella. Monitoimipaikkaisen yrityksen toimialaan vaikuttavat sekä henkilöstön että liikevaihdon määrä eri toiminnoissa.

Tilastoyksikkönä on päätoimisesti maa- ja vesirakentamista harjoittava itsenäinen yritys. Tilastoyksiköitä eivät ole valtion tai kuntien liikelaitokset eivätkä ammatinharjoittajat.

## Tilastoajanjakso

Maarakennusyritysten tilinpäätöstilasto vuodelta 1988 kuvaa yrityksiä tilikaudella, joka päättyi 1.4.1988 - 31.3.1989 välisenä aikana. Jos tilikauden pituus on poikennut huomattavasti 12 kuukaudesta, tiedot on muunnettu vastamaan normaalipituista tilikautta.

## Perusjoukko

Kohdeperusjoukon eli sen perusjoukon, jota tilaston tulisi kuvata, muodostavat päätoimintanaan maa- ja vesirakennusta harjoittavat yritykset. Perusjoukkona on Tilastokeskuksen vuoden 1986 yritys- ja toimipaikkarekisteri.

## Otanta ja estimointi

Otos on poimittu käyttäen ositettua otantaa. Perusjoukko on ositettu kuuteen suuruusluokkaan. Ylimmät suuruusluokat (henkilöstön määrä yli 50) on poimittu otokseen kokonaan. Oheisessa taulukossa on esitetty yritysten määrät kehikossa ja otoksessa, hyväksytyjen vastausten määrät sekä näiden peittävyys prosentteina kehikon liikevaihdosta.

<b>YRITYKSIÄ KEHIKOSSA</b>	
Koko toimialalla	1792
Yli 50 henkilön yrityksiä	.25
<b>YRITYKSIÄ OTOKSESSA</b>	
Koko toimialalla	106
Yli 50 henkilön yrityksiä	.25
<b>KOROTUKSEEN HYVÄKSYTTYJÄ</b>	
Koko toimialalla	101
Yli 50 henkilön yrityksiä	.24
<b>PEITTÄVYYS, %</b>	
Koko toimialasta	47,4
Yli 50 henkilön yrityksistä	96,3

Hyväksytyjen vastausten tiedot on estimoitu perusjoukon tasolle koko maa- ja vesirakennustoimintaa kuvaaviksi estimaateiksi käyttämällä erillistä suhde-estimointia. Korotusmuuttujana on käytetty vuoden 1986 yritys- ja toimipaikkarekisteristä muodostetun kehikon liikevaihtotietoa.

## Tietojen luotettavuudesta

Viime vuosina on rakennusalan tilinpäätöskäytäntö parantunut ja yhtenäistynyt selvästi. Siitä huolimatta laaditaan tilinpäätöksiä edelleen hyvin monella tavalla. Erot kirjauskäytännössä ovat joidenkin erien kohdalla huomattavia, minkä vuoksi erien sisältöön on suhtauduttava varauksella. Tällainen erä on esimerkiksi vuokratulot, jonka osa yrityksistä vähentää suoraan myyntituotoista, osa kirjaa bruttomääräisenä kiinteisiin kuluihin ja osa nettouttaa vuokratuottojen kanssa ja kirjaa erotuksen joko kiinteisiin kuluihin tai muihin tuottoihin etumerkistä riippuen.

Osa käyttöomaisuuden myyntivoitoista tai -tappioista jää tilastosta pois siksi, että eräät yritykset kirjaavat myydyin hyödykkeen kirjanpitoarvon suoraan käyttöomaisuuden vähennykseksi.

Tämän julkaisun tiedot on estimoitu käyttäen perusjoukko- ja vuoden 1986 yritys- ja toimipaikkarekisteriä. Korotuskehikon vaihdoksen vuoksi eivät vertailutaulukoissa esitetyt tiedot vuosilta 1986 - 1987 ole täysin vertailukelpoisia näiltä vuosilta aiemmin esitettyjen tietojen kanssa. Erot suurimmillaankin ovat noin kolmen prosentin tasoa.

Tilinpäätöstilaston peittävyyttä on viime vuosina pyritty parantamaan. Pienten yritysten huomattava osuus perusjoukosta pitää kuitenkin peittävyuden melko alhaisena. Vuoteen 1987 verrattuna peittävyys laski noin 10 prosenttiyksiköllä. Tämä johtuu siitä, että vuoden 1988 aikana lopetti toimintansa seitsemän yli 50 henkilön yritystä.

Vertailukelpoisuutta edellisen vuoden tietoihin heikentää jonkin verran myös se, että aineistossa ei perättäisinä vuosina ole täysin sama yritysjoukko. Lopettaneiden yritysten osalta otosta täydennetään vuosittain.

## Tietosisältö

Tietosisältö on vuosina 1987 ja 1988 ollut täysin sama.

1 Toimialaluokitus (TOL), Tilastokeskus, Käsikirjoja N:o 4, Uusittu laitos, Helsinki 1979.

# Produktbeskrivning

## Statistisk enhet

Statistiken gäller företag som idkar anläggningsverksamhet.

Företagets näringsgren bestäms i Statistikcentralens företags- och arbetsställeregister enligt den fastställda näringsgrensindelningen<sup>1</sup>. Näringsgrenen för ett företag med ett arbetsställe definieras på basen av de olika funktionernas omsättningsandelar. Näringsgrenen för ett företag med flera arbetsställen bestäms både enligt personal- och omsättningsandelar i de olika funktionerna.

Som statistisk enhet används ett självständigt företag som huvudsakligen idkar anläggningsverksamhet. Statliga och kommunala affärsverk samt yrkesutövare utgör inte statistiska enheter.

## Statistikperiod

Uppgifterna i anläggningsföretagens bokslutsstatistik 1988 gäller de företag vars räkenskapsperiod upphört mellan 1.4.1988 - 31.3.1989. Om företagets räkenskapsperiod avsevärt avvikit från 12 månader har uppgifterna ändrats att motsvara en normallång räkenskapsperiod.

## Population

Urvalspopulationen, dvs. den population som statistiken gäller, omfattar de företag som huvudsakligen idkar anläggningsverksamhet. Som population används Statistikcentralens företags- och arbetsställeregister för 1986.

## Urval och estimering

Urvalet har uttagits i form av stratifierat urval. Populationen har stratifierats i sex storleksklasser. Av dessa har de största klasserna (företagets personal över 50 personer) medtagits i sin helhet. I nedanstående tabell anges antalet företag i rampopulationen och i urvalet, antalet godkända svar samt de godkända svarens procentuella täckning av rampopulationens omsättning.

<b>ANTAL FÖRETAG I RAMEN</b>	
Inom hela näringsgrenen	1792
Företagets personal mer än 50 personer	25
<b>FÖRETAG I URVAL</b>	
Inom hela näringsgrenen	106
Företagets personal mer än 50 personer	25
<b>GODKÄNDA FÖR UPPRÄKNING</b>	
Inom hela näringsgrenen	101
Företagets personal mer än 50 personer	24
<b>TÄCKNING, %</b>	
Av hela näringsgrenen	47,4
Företagets personal mer än 50 personer	96,3

Uppgifterna i de godkända svaren har genom en skild kvotkattningsfunktion estimerats till rampopulationens nivå så att de gäller hela anläggningsverksamheten. Som förhöjningsvariabel har använts omsättningsuppgifterna för den rampopulation som bildats på basen av 1986 års företags- och arbetsställeregister.

## Uppgifternas tillförlitlighet

Under de senaste åren har bokslutspraxis inom byggnadsbranschen förbättrats och förenhetligats. Trots detta görs boksluten fortfarande på många olika sätt. Skillnaderna i bokföring är stor för vissa poster, varför de är skäl att iakttaga en viss reservation. Ett exempel är hyreskostnaderna som en del av företagen avdrar direkt från försäljningsintäkterna, en del bokför till sitt bruttobelopp som fasta kostnader och en del bokför till sitt nettobelopp bland hyresintäkterna och bokför skillnaden antingen som fasta kostnader eller som övriga intäkter beronde på förtecknet.

En del av anläggningstillgångarnas försäljningsvinster eller -förluster blir utanför statistiken därför att vissa företag bokför den sålda varans bokföringsvärde direkt som anläggningstillgångsavdrag.

Uppgifterna i statistiken har estimerats genom att använda 1986 års företags- och arbetsställeregister som population. På grund av att upphöjningsramen ändrats är uppgifterna som framställs i jämförelsetabeller för åren 1986 - 1987 inte helt jämförbara med de uppgifter som framställts tidigare för de motsvarande åren. Som högst ligger differenserna dock bara på nivån av tre procent.

Under de senaste åren har man försökt förbättra bokslutstatistikens täckning. På grund av att de små företagen utgör en så stor andel av populationen är täckningen rätt låg. Att täckningen har sänkt, cirka 10 procentenheter, jämfört med år 1987, beror på att bland de nedlagda företagen har varit sju sådana företag som sysselsätter mer än 50 personer.

Jämförbarheten med de föregående årens uppgifter minskar också på grund av att materialet inte har samma företagspopulation år efter år. Urvalet kompletteras årligen för de företag som upphört med sin verksamhet.

## Datainnehållet

Datainnehållen för åren 1987 och 1988 är identiska.

<sup>1</sup> Näringsgrensindelning (NI), Statistikcentralen, Handböcker Nr 4, Reviderad upplaga, Helsingfors 1979.

# Product presentation

## Scope of description and the statistical unit

The statistics describe enterprises engaged in land and water construction.

The branch of economic activity of an enterprise is determined according to the Standard Industrial Classification used in the Central Statistical Office Register of Enterprises and Establishments<sup>1</sup>. The branch of economic activity of a single-establishment enterprise is determined on the basis of the proportion of turnover of the respective activities'. The branch of economic activity of a multi-establishment enterprise is determined on the basis of both the personnel size and the turnover size of the respective activities.

The statistical unit is an independent enterprise engaged in land and water construction on a full-time basis. The definition does not include unincorporated central and local government enterprises, nor own-account workers.

## Reference period

The financial statements statistics of land and water construction for 1988 describe enterprises during accounting periods ending between 1 April 1988 and 31 March 1989. In cases where the length of the accounting period has deviated considerably from twelve months, the data have been adjusted to correspond to a normal-length accounting period.

## Population

The target population, i.e. the population the statistics are intended to describe, consists of enterprises whose main activity is land and water construction. The population was derived from the Central Statistical Office Register of Enterprises and Establishments for 1986.

## Sample and estimation

The sample has been selected using the stratified sampling

<b>NUMBER OF ENTERPRISES IN FRAME</b>	
Total for activity . . . . .	1792
Enterprises with 50+ employees . . . . .	25
<b>NUMBER OF ENTERPRISES IN SAMPLE</b>	
Total for activity . . . . .	106
Enterprises with 50+ employees . . . . .	25
<b>ACCEPTED RESPONSES</b>	
Total for activity . . . . .	101
Enterprises with 50+ employees . . . . .	24
<b>COVERAGE, %</b>	
Total for activity . . . . .	47,4
Enterprises with 50+ employees . . . . .	96,3

method. The population has been stratified into six size groups. All units in groups composed of the biggest enterprises (personnel size more than 50) have been included in the sample. The table shows the number of enterprises in the frame, the number of enterprises in the sample, the number of accepted responses, and the percentage of the turnover of the frame covered by accepted responses.

The data from accepted responses have been raised, using proportional estimation, to the level of the population, as estimates for the entire land and water construction. The raising variable was provided by the turnover data of the frame formed from the 1986 Register of Enterprises and Establishments.

## Reliability of the data

In recent years, the system of financial statements in the construction industry has clearly improved and become more uniform. Nevertheless, financial statements continue to be prepared in a wide variety of ways. Some items show considerable differences with respect to entry; the contents of such items should therefore be treated with caution. A case in point is rent expenses, which some enterprises deduct directly from gross sales, while some others enter them as fixed expenses and yet some others net them out against rent income, entering the difference in fixed expenses or in non-operating income, depending on the sign. Not all profits and losses from the sale of fixed assets are reflected in the statistics because some enterprises enter the book value of the commodity sold directly as depreciation of fixed assets.

The data in this publication have been estimated using the 1986 Register of Enterprises and Establishments as the population. Because of the change of raising frame the data for 1986 - 1987 presented in the comparative tables are not fully comparable with the data presented earlier for these years. However, the differences are never greater than about three per cent.

In recent years, efforts have been made to improve the coverage of financial statements statistics. Because of the considerable proportion of small enterprises in the population, however, the level of coverage remains rather low. Compared with 1987, the level of coverage fell by about ten percentage points. This was due to the closure of seven enterprises with a personnel in excess of 50. Further, comparability with the data of the preceding year is somewhat weakened by the fact that the group of enterprises is not exactly the same from one year to the next. To compensate for defunct enterprises, the sample is supplemented on an annual basis.

No changes have occurred in the information content from 1987 to 1988.

1 Standard Industrial Classification, Central Statistical Office of Finland, Handbook No. 4, rev.ed., Helsinki 1979

# Finnish-english vocabulary

Aineet ja tarvikkeet	Materials and supplies
Aineettomat oikeudet	Intangible rights
Aliarvostamattomien varastojen lisäys	Increase in inventories, inventory value
Arvonkorotukset	Revaluation
Arvonkorotusrahasto	Revaluation reserve
Arvostuserät	Valuation items
Eläkelainat	Loans from pension institutions
Ennakkomaksut	Advance payments
Hankintameno	Initial outlay
Henkilöstö	Personnel
Henkilöstökulut	Personnel expenses
Henkilöstön lukumäärä	Number of personnel
Henkilöä	Persons
Jalostusarvo	Value added
Joukkovelkakirjalainat	Bonds and debentures
Kauppatavarat	Merchandise
Keskeneräiset omat työt	Work in progress on own account
Keskeneräiset työt	Work in progress
Kirjanpitoarvo	Book value
Kokonaisvelat	Total liabilities
Koneet, kalusto ja kuljetusvälineet	Machinery and equipment, transport equipment
Korjauserät	Correction items
Korkokulut	Interest expenses
Korkotuotot	Interest income
Käyttökate	Gross margin
Käyttöomaisuuden muutokset	Changes in fixed assets
Lainasaamiset	Loans
Lainat rahoituslaitoksilta	Loans from banks
Lakisääteiset, pakolliset sosiaaliturvakulut	Statutory contributions to social security schemes
Laskutus	Invoicing
Liiketoimiarvo	Transaction value
Liikevaihto	Turnover
Liikevoitto (-tappio)	Net earnings from operations
Lisäykset (hankintameno)	Increase (initial outlay)
Lisäys	Increase
Luottotappio- ja takuuvarauksen muutos	Change in reserves for losses on bad debt, for guarantees
Luottotappio- ja takuuvaraus	Reserves for losses on bad debt and for guarantees
Luovutushinta	Alienation price
Lyhytaikainen vieras pääoma	Short-term liabilities
Lyhytaikaiset velat	Short-term liabilities

Maa- ja vesirakennustoiminta	Other construction
Maapohjasta, rakennuksista ja huoneistoista	(Rents for) Land, buildings and flats
Muiden varausten muutos	Change in other reserves
Muu liiketoiminta	Other business activity
Muu oma pääoma/pääomanvajaus	Other equity/deficit in equity
Muu vaihto-omaisuus	Other current assets
Muun toiminnan henkilöstö	Personnel of other activity
Muut aineelliset hyödykkeet	Other tangible assets
Muut kulut (myös fuusiotappio)	Other expenses (incl. loss from merger)
Muut liikekulut	Other operating costs
Muut lyhytaikaiset velat	Other short-term liabilities
Muut pitkäaikaiset sijoitukset	Other long-term investments
Muut pitkäaikaiset velat	Other long-term liabilities
Muut pitkävaikutteiset menot	Other long-term expenses
Muut rahoitusvarat	Other financial assets
Muut sosiaaliturvakulut	Other social security expenses
Muut tuotot	Other earnings
Muut varaukset	Other reserves
Muut vieraan pääoman kulut	Other expenses on liabilities
Muut vuokrat (myös leasing)	Other rents and leases
Myyntin oikaisuerät	Adjustments (to gross sales)
Myyntisaamiset	Accounts receivable
Myyntituotot	Gross sales
Myös fuusiovoitto	Incl. profit from merger
Nettoinvestoinnit	Net investment
Nettokorot	Net interest
Nettotulos	Net profit
Oma pääoma	Equity
Omaan käyttöön valmistettu käyttöomaisuus	Fixed assets manufactured for own use
Omasta pääomasta katetut verot	Tax payments met with funds of equity
Omavaraisuusaste	Gearing ratio
Osake-, osuus- ja muu niitä vastaava pääoma	Share or other primary capital
Osakkeet ja osuudet	Shares
Osinkotuotot ja osuuskorot	Dividends
Ostovelat	Accounts payable (for purchases)
Palkat ja palkkiot	Wages, salaries and fees
Palkat ja sosiaaliturvakulut	Wages, salaries and social security costs
Palkat (myös aktivoidut)	Wages and salaries (incl. those carried forward in balance sheet)
Pitkäaikainen vieras pääoma	Long-term liabilities
Poistot	Depreciation
Poltto- ja voiteluaineet	Fuels and lubricants
Rahat ja pankkisaamiset	Cash
Rahoitusomaisuus	Liquid assets
Rahoitusvekselit	Notes payable
Rakennukset ja rakennelmat	Buildings
Sekä	And
Siirrot rahastoihin	Transfers to funds
Siirtosaamiset	Accrued income and deferred charges

Siirtovelat	Accrued charges and deferred credits
Siitä varastovaraus	Of which: inventory reserve
Siitä vieraat palvelut	Of which: hired services
Tase	Balance sheet
Taseen loppusumma	Balance sheet total
Tilikauden alussa	At beginning of accounting period
Tilikauden lopussa	At end of accounting period
Tilikauden voitto (tappio)	Profit/loss for accounting period
Toimihenkilöt (ml. palkattu yritysjohto)	Salaried employees (incl. hired management)
Toimitusluotot	Suppliers' credits
Tontit, maa- ja vesialueet	Lots, land and water areas
Tukipalkkiot	Subsidies
Tuloslaskelma	Income statement
Työntekijät	Employees
Työtuntien lukumäärä	Number of hours worked
Vaihto-omaisuuden hankintamenon muutos	Change in initial outlay for inventories
Vaihto-omaisuus	Inventories
Vaihto-omaisuuseriä	Inventory items
Vakuutusmaksut (ei henkilövakuutusmaksuja)	Insurance premiums (not on personnel insurance)
Valmisteet	Manufactures
Vararahasto	Reserve fund
Varastovaruksen muutos	Change in inventory reserve
Varastovaraus	Inventory reserve
Varaukset	Reserves
Varausten lisäys	Increase in reserves
Varausten muutos	Change in reserves
Varausten tai rahastojen käyttö verojen maksuun	Use of reserves or funds to meet tax payments
Vastaavaa yhteensä	Total assets
Vastattavaa yhteensä	Total liabilities and equity
Verokirjaukset omasta pääomasta/omaan pääomaan	Tax payments charged against equity/tax refunds
Vesi, sähkö, lämpö, höyry ja kaupunkikaasu	Water, electricity, fuel, steam and gas
Vieraan pääoman kulut	Expenses on liabilities
Vieraat palvelut	Acquired services
Vieras pääoma yhteensä	Total liabilities
Voitto/tappio ennen varauksia ja veroja	Profit/loss before reserves and taxes
Voitto/tappio ennen vieraan pääoman kuluja, varauksia ja veroja	Profit/loss before expenses on liabilities, reserves and taxes
Vuokrakulut	Rent expenses
Vuokratuotot	Rent incomes
Vähennykset	Deductions
Vähennys	Deduction
Välittömät verot/Veronpalautukset	Direct taxes/Tax refunds
Yhteensä	Total
Yksityiset yrittäjät	Privat entrepreneurs
Ylijäämä/alijäämä	Surplus/deficit



A. TUNNUSLUKUJA JA MUITA ERIÄ VUOSINA 1986-1988  
 RELATIONSTAL OCH ÖVRIGA POSTER ÅREN 1986-1988  
 INDICATORS AND OTHER ITEMS FOR 1986-1988

	1986	1987	1988
<b>Laskutus</b>			
Fakturering, milj.mk	6046.8	5944.5	6518.4
<b>Liikevaihto</b>			
Omsättning, milj.mk	6096.1	5884.2	6463.9
<b>Henkilöstö</b>			
Personal	16967	14820	16512
<b>Käyttökate</b>			
Driftsbidrag, milj.mk	743.7	829.7	1016.9
<b>Käyttökate-%</b>			
Driftsbidrag i %	12.2	14.1	15.7
<b>Tilikauden voitto</b>			
Räkenskapsperiodens vinst, milj.mk	119.6	50.1	222.4
<b>Nettotulos</b>			
Nettoresultat, milj.mk	149.1	149.1	400.7
<b>Nettotulos-%</b>			
Nettoresultat i %	2.4	2.5	6.2
<b>Aineet ja tarvikkeet/liikevaihto</b>			
Material och förnödenheter/omsättning, %	25.7	25.3	27.1
<b>Henkilöstökulut/liikevaihto</b>			
Personalkostnader/omsättning, %	25.3	25.1	26.6
<b>Nettokorot/liikevaihto</b>			
Räntor (netto)/omsättning, %	2.9	2.8	2.5
<b>Poistot/liikevaihto</b>			
Avskrivningar/omsättning, %	6.3	7.5	8.2
<b>Varausten lisäys/liikevaihto</b>			
Ökning av reserveringar/omsättning, %	0.6	2.1	2.8
<b>Jalostusarvo/henkilöstö</b>			
Förädlingsvärde/personal, mk	140021	161162	170509
<b>Nettoinvestoinnit/liikevaihto</b>			
Nettoinvesteringar/omsättning, %	8.3	11.9	12.0
<b>Omavaraisuusaste</b>			
Soliditet	23.0	23.9	28.1
<b>Quick ratio</b>			
	0.9	0.8	1.0
<b>Kokonaisvelat/liikevaihto</b>			
Skulder totalt/omsättning, %	42.3	43.7	44.8

B. TULOSLASKELMA VUOSINA 1986-88  
 RESULTATRÄKNING ÅREN 1986-88  
 INCOME STATEMENT FOR 1986-88

1 000 000 Mk		1986	1987	1988
Myyntituotot				
Försäljningsintäkter	1)	6163,92	5966,19	6513,70
Tukipalkkiot				
Subventioner		-	-	0,01
Myynnin oikaisuerät				
Försäljningens korrektivposter		-67,78	-81,98	-49,78
Liiketoiminta				
Omsättning		6096,13	5884,21	6463,93
Aineet ja tarvikkeet/Tavarat (ilman lvv)				
Material och förnödenheter/Varor (utan oms)		-1567,97	-1486,57	-1754,17
Palkat (myös aktiverade)				
Löner (inkl. aktiverade)		-1286,37	-1211,94	-1398,09
Lakisäätteiset, pakolliset sosiaaliturvakulut				
Lagstadgade, obligatoriska socialskyddskostnader		-254,55	-261,57	-296,05
Muut sosiaaliturvakulut				
Övriga socialskyddskostnader		-2,39	-1,90	-22,27
Vesi, sähkö, lämpö, höyry ja kaupunkikaasu				
Vatten, elektricitet, värme, ånga och stadsgas		-29,38	-28,00	-21,84
<hr/>				
1) Maa- ja vesirakennustoiminta				
Anläggningsverksamhet		5114,31	5121,12	5941,92
Talonrakennustoiminta				
Husbyggnadsverksamhet		479,90	383,92	328,62
Muu liiketoiminta				
Övrig affärsverksamhet		569,71	461,16	243,17
Myyntituotot yhteensä				
Försäljningsintäkter sammanlagt		6163,92	5966,19	6513,70

B. TULOSLASKELMA VUOSINA 1986-88  
 RESULTATRÄKNING ÅREN 1986-88  
 INCOME STATEMENT FOR 1986-88

1 000 000 Mk	1986	1987	1988
<b>Vuokrakulut:</b>			
<b>Hyseskostnader:</b>			
Maapohjasta, rakennuksista ja huoneistoista För tomtmark, byggnader och lägenheter	23.39	22.18	30.21
Muut vuokrat (myös leasing) Övriga hyror (inkl. leasing)	65.35	61.15	51.89
<b>Vuokrakulut yhteensä</b>			
<b>Hyseskostnader sammanlagt</b>	<b>-88.73</b>	<b>-83.34</b>	<b>-82.10</b>
<b>Vakuutusmaksut (ei henkilövakuutusmaksuja)</b>			
<b>Försäkringspremier (ej personförsäkringspremier)</b>	<b>-40.84</b>	<b>-46.64</b>	<b>-47.87</b>
<b>Muut liikekulut</b>			
<b>Övriga rörelsekostnader</b> 1)	<b>-1972.18</b>	<b>-1943.38</b>	<b>-1896.91</b>
<b>Omaan käyttöön valmistettu käyttöomaisuus</b>			
<b>För eget bruk tillverkade anläggningstillgångar</b>	<b>12.45</b>	<b>5.44</b>	<b>9.39</b>
<b>Vaihto-omaisuuden hankintamenon muutos</b>			
<b>Förändring av omsättningstillgångarnas anskaffningsutgift</b> 2)	<b>-122.47</b>	<b>3.36</b>	<b>62.91</b>
<b>K ä y t t ö k a t e</b>			
<b>D r i f t s b i d r a g</b>	<b>743.69</b>	<b>829.67</b>	<b>1016.94</b>
<b>Poistot</b>			
<b>Avskrivningar</b>	<b>-382.72</b>	<b>-442.04</b>	<b>-527.47</b>
<b>Liikevoitto / - tappio</b>			
<b>Rörelsevinst / - förlust</b>	<b>360.97</b>	<b>387.63</b>	<b>489.47</b>
<b>1) Siitä vieraat palvelut</b>			
<b>Därav främmande tjänster</b>	<b>971.45</b>	<b>1126.66</b>	<b>802.23</b>
<b>2) Lisäys +, vähennys -</b>			
<b>Ökning +, minskning -</b>			

B. TULOSLASKELMA VUOSINA 1986-88  
 RESULTATRÄKNING ÅREN 1986-88  
 INCOME STATEMENT FOR 1986-88

1 000 000 Mk	1986	1987	1988
Muut tuotot:			
Övriga intäkter:			
Korkotuotot			
Ränteintäkter	32.68	33.89	33.70
Osinkotuotot ja osuuskorot			
Dividendintäkter och andelsräntor	4.83	5.30	4.78
Vuokratuotot:			
Hysesintäkter:			
Maapohjasta, rakennuksista ja huoneistoista			
För tomtmark, byggnader och lägenheter	20.50	13.55	13.88
Muut vuokrat			
Övriga hyror	0.33	0.31	0.15
Vuokratuotot yhteensä			
Hysesintäkter sammanlagt	20.83	13.86	14.03
Muut tuotot (myös fuusiovoitto)			
Övriga intäkter (inkl. fusionsvinst)	39.62	53.26	184.41
Muut tuotot yhteensä			
Övriga intäkter sammanlagt	97.97	106.31	236.91
Muut kulut (myös fuusiotappio)			
Övriga kostnader (inkl. fusionsförlust)	-12.21	-27.94	-32.84
Voitto/tappio ennen vieraan pääoman kuluja, varauksia ja veroja			
Vinst/förlust före kostnader för främmande kapital, reserveringar och skatter	446.74	465.99	693.53
Vieraan pääoman kulut:			
Kostnader för främmande kapital:			
Korkokulut			
Räntekostnader	208.86	198.08	197.63
Muut vieraan pääoman kulut			
Övriga kostnader för främmande kapital	12.20	20.25	17.32
Vieraan pääoman kulut yhteensä			
Kostnader för främmande kapital sammanlagt	-221.06	-218.33	-214.95
Voitto/tappio ennen varauksia ja veroja			
Vinst/förlust före reserveringar och skatter	225.67	247.66	478.58

B. TULOSLASKELMA VUOSINA 1986-88  
 RESULTATRÄKNING ÅREN 1986-88  
 INCOME STATEMENT FOR 1986-88

1 000 000 Mk	1986	1987	1988
<b>Varausten muutos:</b>			
<b>Förändring av reserveringar:</b>			
1)			
Luottotappio- ja takuuvarauksen muutos			
Kreditförlust- och garantireserveringens förändring	4.69	-10.66	-10.93
Varastovarauksen muutos			
Lagerreservens förändring	71.91	-32.63	-27.67
Muiden varausten muutos			
Förändring av övriga reserveringar	-115.92	-81.92	-143.73
<b>Varausten muutos yhteensä</b>			
<b>Förändring av reserveringar sammanlagt</b>	<b>-39.32</b>	<b>-125.21</b>	<b>-182.33</b>
<b>Välittömät verot/veronpalautukset</b>			
<b>Direkta skatter/skatteåterbäring</b>	<b>2)</b>		
	<b>-66.73</b>	<b>-72.34</b>	<b>-73.85</b>
<b>T i l i k a u d e n   v o i t t o / t a p p i o</b>			
<b>Räkenskapsperiodens   v i n s t / f ö r l u s t</b>	<b>119.62</b>	<b>50.10</b>	<b>222.41</b>

1) Lisäys -, vähennys +  
 Ökning -, minskning +

2) VEROKIRJAUKSET OMASTA PÄÄMÄSTÄ/OMAN PÄÄMÄÄN:  
 SKATTEBOKFÖRINGAR FRÅN/TILL EGET KAPITAL:

Varausten tai rahastojen käyttö verojen maksuun			
Användning av reserveringar eller fonder			
för betalning av skatter	11.28	26.81	8.31
Siirrot rahastoihin			
Överföringar till fonder	1.43	0.59	4.28

C. TASE VUOSINA 1986-88  
 BALANS ÄREN 1986-88  
 BALANCE SHEET FOR 1986-88

1 000 000 MK	1986	1987	1988
<b>V A S T A A V A A - A K T I V A</b>			
Rahoitusomaisuus:			
Finansieringstillgångar:			
Rahat ja pankkisaamiset Kasaa och banktillgodohavanden	211.32	206.33	296.65
Myyntisaamiset Försäljningsfordringar	724.00	634.87	696.41
Lainasaamiset Lånefordringar	196.30	203.23	265.78
Ennakkomaksut Förskottsbetalningar	13.11	15.37	35.51
Siirtosaamiset Resultatregleringar	69.07	77.14	62.94
Muut rahoitusvarat Övriga finansieringstillgångar	183.80	156.96	274.69
Rahoitusomaisuus yhteensä Finansieringstillgångar sammanlagt	1397.61	1293.90	1631.97
Vaihto-omaisuus (hankintameno) Omsättningstillgångar (anskaffningsutgift)	814.47	835.52	901.24

C. TASE VUOSINA 1986-88  
 BALANS ÄREN 1986-88  
 BALANCE SHEET FOR 1986-88

1 000 000 MK	1986	1987	1988
Käyttöomaisuus ja muut pitkävaikutteiset menot: Anläggningstillgångar och övriga utgifter med lång verkningstid:			
Keskeneräiset omat työt Halvfärdiga egna arbeten	8.89	2.95	7.41
Tontit, maa- ja vesialueet Tomter, jord- och vattenområden	59.22	196.46	122.73
Rakennukset ja rakennelmat Byggnader och konstruktioner	199.81	188.94	176.91
Koneet, kalusto ja kuljetusvälineet Maskiner, inventarier och transportmedel	1295.03	1338.99	1662.85
Muut aineelliset hyödykkeet Övriga materiella tillgångar	25.94	21.93	83.78
Osakkeet ja osuudet Aktier och andelar	190.97	187.08	231.01
Aineettomat oikeudet Immateriella rättigheter	3.17	3.19	2.24
Muut pitkävaikutteiset menot Övriga utgifter med lång verkningstid	17.39	20.69	17.10
Ennakkomaksut Förskottsbetalningar	-	-	-
Käyttöomaisuus ja muut pitkävaikutteiset menot yhteensä Anläggningstillgångar och övriga utgifter med lång verkningstid sammanlagt	1800.43	1960.24	2304.04
Muut pitkäaikaiset sijoitukset Övriga långfristiga placeringar	1.10	3.39	11.83
Arvostuserät Värderingsposter	0.45	1.27	1.78
V a s t a a v a a   y h t e e n s ä A k t i v a   s a m m a n l a g t	4014.06	4094.32	4850.86

C. TASE VUOSINA 1986-88  
 BALANS ÅREN 1986-88  
 BALANCE SHEET FOR 1986-88

1 000 000 MK	1986	1987	1988
<b>VASTATTAVAA - PASSIVA</b>			
Lyhytaikainen vieras pääoma:			
Kortfristigt främmande kapital:			
Ostovelat			
Leverantörskulder	652,30	602,59	621,03
Ennakkomaksut			
Förskottsbetalningar	668,54	717,31	820,12
Siirtovelat			
Resultatregleringar	269,88	261,00	349,29
Rahoitusvekselit			
Finansieringsväxlar	98,01	69,48	52,08
Muut lyhytaikaiset velat			
Övriga kortfristiga skulder	465,04	426,78	461,16
Lyhytaikainen vieras pääoma yhteensä			
Kortfristigt främmande kapital sammanlagt	2153,77	2077,15	2303,68
Pitkäaikainen vieras pääoma:			
Långfristigt främmande kapital:			
Eläkelainat			
Pensionslån	276,36	264,03	205,63
Lainat rahoituslaitoksilta			
Lån av penningsinrättningar	634,83	789,36	1054,17
Joukkovelkakirjalainat			
Masskuldebrevslån	-	28,27	12,81
Toimitusluotot			
Leveranskrediter	-	-	1,50
Muut pitkäaikaiset velat			
Övriga långfristiga skulder	180,72	130,05	141,10
Pitkäaikainen vieras pääoma yhteensä			
Långfristigt främmande kapital sammanlagt	1091,91	1211,71	1415,21
Vieras pääoma yhteensä			
Främmande kapital sammanlagt	3245,68	3288,87	3718,89

C. TASE VUOSINA 1986-88  
 BALANS ÅREN 1986-88  
 BALANCE SHEET FOR 1986-88

1 000 000 MK	1986	1987	1988
Arvostuserät			
Värderingsposter	0.00	-	-
Varaukset:			
Reserveringar:			
Luottotappio- ja takuuvaraus			
Kreditförlust- och garantireservering	29.06	32.06	47.63
Varastovaraus			
Lagerreserv	180.98	213.50	244.39
Muut varaukset			
Övriga reserveringar	279.49	295.54	454.60
Varaukset yhteensä			
Reserveringar sammanlagt	489.53	541.10	746.61
Oma pääoma:			
Eget kapital:			
Osake-, osuus- ja muu niitä vastaava pääoma			
Aktie-, andels- och annat motsvarande kapital	109.73	111.80	170.69
Vararahasto			
Reservfond	6.62	5.88	7.91
Arvonkorotusrahassto			
Värdeförhöjningsfond	26.17	82.95	25.51
Muu oma pääoma/Pääomanvajaus			
Övrigt eget kapital/Kapitalunderskott	16.70	13.64	-41.16
Tilikauden voitto (tappio)/Ylijäämä (alijäämä)			
Räkenskapsperiodens vinst (förlust)/Över- (underskott)	119.62	50.10	222.41
Oma pääoma yhteensä			
Eget kapital sammanlagt	278.85	264.36	385.35
Vastattavaa yhteensä			
Passiva sammanlagt	4014.06	4094.32	4850.86

1. HENKILÖSTÖN LUKUMÄÄRÄ, TYÖPANOS JA TYÖTULOT VUONNA 1988  
 ANTAL PERSONAL, ARBETSINSATS OCH ARBETSINKOMSTER ÅR 1988  
 PERSONNEL: NUMBER, HOURS WORKED AND INCOME FROM WORK FOR 1988

	Henkilöstön lukumäärä Antal personal	Työtuntien lukumäärä Antal arbetstimmar	Palkat ja palkkiot Löner och arvoden
	Henkilöä Personer	1 000 tuntia 1 000 timmar	1 000 000 mk
Yksityiset yrittäjät Privata företagare	1756	2936	75.96
Maa- ja vesirakennustoiminnan: Anläggningsverksamhetens:			
Toimihenkilöt (myös palkattu yritysjohto) Funktionärer (inkl. avlönad företagsledning)	2069	3859	223.76
Työntekijät Arbetare	11070	18925	933.35
Maa- ja vesirakennustoiminnan henkilöstö yhteensä Anläggningsverksamhetens personal sammanlagt	13140	22785	1157.11
Muun toiminnan henkilöstö Personal i övrig verksamhet	1617	2905	163.82
<b>Yhteensä</b> <b>Sammanlagt</b>	<b>16512</b>	<b>28626</b>	<b>1396.89</b>

2. VAIHTO-OMAISUUDEN ERITTELY VUONNA 1988  
 SPECIFICERING AV OMSÄTTNINGSTILLGÅNGAR ÅR 1988  
 BREAKDOWN OF INVENTORIES FOR 1988

1 000 000 Mk	Tilikauden alussa Vid rp:s början	Tilikauden lopussa Vid rp:s slut
<b>HANKINTAMENO - ANSKAFFNINGSUTGIFT:</b>		
Aineet ja tarvikkeet Material och förnödenheter	79.83	98.70
Poltto- ja voiteluaineet Bränslen och smörjmedel	1.92	1.97
Kauppatavarat Handelsvaror	0.07	0.07
Keskeneräiset työt Halvfabrikat	696.93	707.51
Valmisteet Helfabrikat	45.87	58.74
Tontit, maa- ja vesialueet Tomter, jord- och vattenområden	0.49	0.36
Osakkeet ja osuudet Aktier och andelar	2.92	3.94
Muu vaihto-omaisuus Övriga omsättningstillgångar	7.94	27.58
Ennakkomaksut Förskottsbetalningar	14.76	2.36
<b>HANKINTAMENO YHTEENSÄ ANSKAFFNINGSUTGIFT SAMMANLAGT</b>	<b>850.72</b>	<b>901.24</b>
Siitä varastovaraus Därav lagerreserv	216.72	244.39

3. KÄYTTÖMAISUUDEN JA MUIDEN PITKÄVAIKUTTEISTEN MENOJEN ERITTELY VUONNA 1988  
 SPECIFICERING AV ANLÄGGNINGSTILLGÅNGAR OCH ÖVRIGA UTGIFTER MED LÅNG VERKNINGSTID ÅR 1988  
 BREAKDOWN OF FIXED ASSETS AND OTHER LONG-TERM EXPENSES FOR 1988

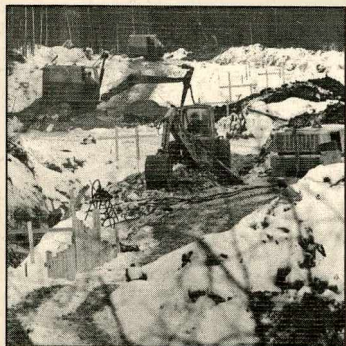
1 000 000 Mk	Keskeneräiset omat työt Halvfärdiga egna arbeten	Tontit, maa- ja vesialueet Tomter, jord- och vattenområden	Rakennukset ja rakennelmat Byggnader och konstruktioner
<b>Kirjanpitoarvo tilikauden alussa</b>			
Bokföringsvärde vid räkenskapsperiodens början	1.21	85.17	160.26
<b>Lisäykset (hankintameno)</b>			
Ökningar (anskaffningsutgift)	6.91	53.34	38.04
<b>Vähennykset (luovutushinta)</b>			
Minskningar (överlåtelsepris)	-0.72	-16.04	-6.57
<b>Poistot</b>			
Avskrivningar	-	-	-13.18
<b>Arvonkorotukset</b>			
Värdeförhöjningar	-	-0.30	-1.21
<b>Korjauserät</b>			
Korrigeringsposter	-	0.57	-0.43
<b>Kirjanpitoarvo tilikauden lopussa</b>			
Bokföringsvärde vid räkenskapsperiodens slut	7.41	122.73	176.91

Koneet, kalusto ja kulj.välineet Maskiner, inventarier o. transp.m.	Muut aineelliset hyödykkeet Övriga materiella tillgångar	Osakkeet ja osuudet Aktier och andelar	Aineettomat oikeudet Immateriella rättigheter	Muut pitkä- vaikuttei- set menot Övr.utgifter med lång verkningstid	Ennako- maksut Förskotts- betalningar	Yhteensä Sammanlagt
1422,50	38,93	189,03	16,81	15,13	-	1929,05
1090,84	54,23	100,53	0,54	4,72	-	1349,14
-330,40	-0,07	-202,81	-14,86	-0,05	-	-571,52
-502,00	-9,30	-0,03	-0,25	-2,70	-	-527,47
-0,73	-	-	-	-	-	-2,24
-17,36	-	144,29	-	-	-	127,07
1662,85	83,78	231,01	2,24	17,10	-	2304,04



# Maarakennusyritysten tilinpäätöstilasto

Bokslutsstatistik över anläggningsföretagen  
Financial statements statistics of land and water construction  
1988



Julkaisussa on vuodelta 1988 maa- ja vesirakennusyritysten

- tuloslaskelma ja tase
- vaihto- ja käyttöomaisuuden muutokset
- henkilöstön määrä ja palkat
- kannattavuuden, maksuvalmiuden ja rahoitusaseman tunnuslukuja sekä vertailutietoja vuosilta 1986-88.

Tilasto on julkaistu ensimmäisen kerran vuodelta 1987.

Vastaavat tiedot vuodelta 1986 on julkaistu yhdessä muiden rakennusyritysten kanssa *Rakennusyritysten tilinpäätöstilastossa 1986* (Yritykset 1988:1)

*Julkaisujen myynti:*

Tilastokeskus  
PL 504  
00101 Helsinki  
Puh. (90) 173 41

*Försäljning:*

Statistikcentralen  
PB 504  
00101 Helsingfors  
Tel. (90) 173 41

*Hinta - Pris*

30 mk

ISSN 0784-8463  
= Yritykset  
ISSN 0784-9036