

# Työvoimatilasto

2008, huhtikuu

## Työllisyys lisääntyi ja työttömyys väheni huhtikuussa 2008

**Työllisiä** oli huhtikuussa Tilastokeskuksen työvoimatutkimuksen mukaan 2 501 000, mikä oli 45 000 enemmän kuin vuotta aiemmin. Palkansaajien määrä kasvoi, yrittäjien määrä pysyi lähes ennallaan. Työllisten määrä lisääntyi Etelä-Suomen ja Oulun lääneissä ja väheni Länsi-Suomen läänissä.

**Työllisyysaste** eli työllisten osuus 15–64-vuotiaista oli huhtikuussa 70,0 prosenttia, mikä oli 0,8 prosenttiyksikköä suurempi kuin vuotta aiemmin. Miesten työllisyysaste oli 71,5 prosenttia ja naisten työllisyysaste 68,5 prosenttia. Työllisyysasteen kausi- ja satunnaisvaihtelusta tasoitettu trendi oli 70,6 prosenttia.

**Työttömiä** oli työvoimatutkimuksen mukaan vuoden 2008 huhtikuussa 165 000, mikä oli 26 000 vähemmän kuin edellisen vuoden huhtikuussa. **Työttömyysaste** oli 6,2 prosenttia eli prosenttiyksikön pienempi kuin vuotta aiemmin. Työttömyysasteen trendi oli huhtikuussa 5,8 prosenttia.

Työttömyysaste oli matalin Etelä-Suomen läänissä, 4,7 prosenttia, ja korkein Lapin läänissä, 11,1 prosenttia. 15–24-vuotiaiden nuorten työttömyysaste oli huhtikuussa 17,5 prosenttia, mikä oli 3,0 prosenttiyksikköä pienempi kuin edellisen vuoden huhtikuussa. Nuorten työttömyysasteen trendi oli 12,9 prosenttia.

Työvoimatutkimuksen mukaan **vuoden 2008 tammi-huhtikuussa** työllisiä oli keskimäärin 2 481 000 henkeä eli 55 000 enemmän kuin vuoden 2007 vastaavana aikana. Työttömiä puolestaan oli 173 000 henkeä, mikä oli 23 000 vähemmän kuin vuoden 2007 tammi-huhtikuussa.

### Työllisyyden muutokset 2008/04–2007/04, tuhatta henkeä

	2008/04	2007/04	Muutos, % 2008/04 - 2007/04
Työlliset	2 501	2 456	1,9
Työttömät	165	191	-13,6
Työvoima	2 666	2 647	0,7
Työvoimaan kuulumattomat	1 333	1 330	0,2
			Prosenttiyksikköä
Työllisyysaste, %	70,0	69,2	0,8
Työttömyysaste, %	6,2	7,2	-1,0
Työvoimaosuus, %	66,7	66,6	0,1
Muutos-sarake laskettu pyöristämättömistä luvuista. Tiedot ovat ILO/EU -määritelmän mukaisia.			

Linkit: Tilastojulkistukseen liittyvä tiedote (sisältää myös työ- ja elinkeinoministeriön tiedot):  
[http://tilastokeskus.fi/ajk/tiedotteet/v2008/tiedote\\_010\\_2008-05-20.html](http://tilastokeskus.fi/ajk/tiedotteet/v2008/tiedote_010_2008-05-20.html)



# Sisälllys

## Liitetaulukot

1.1 Työvoimatutkimuksen keskeisimmät tunnusluvut sukupuolen mukaan 2008/04 - 2007/04.....	3
1.2 15-74-vuotias väestö työmarkkina-aseman ja sukupuolen mukaan 2008/04 - 2007/04.....	3
1.3 15-74-vuotias väestö sukupuolen ja iän mukaan 2008/04 - 2007/04.....	3
2.1 Työvoimaosuus sukupuolen ja iän mukaan 2008/04 - 2007/04.....	4
2.2 Työvoima sukupuolen ja iän mukaan 2008/04 - 2007/04.....	4
3.1 Työllisyysaste sukupuolen ja iän mukaan 2008/04 - 2007/04.....	5
3.2 Työlliset sukupuolen ja iän mukaan 2008/04 - 2007/04.....	5
3.3 Työlliset ammattiaseman mukaan 2008/04 - 2007/04.....	5
3.4 Työlliset työnantajasektorin mukaan 2008/04 - 2007/04.....	6
3.5 Työlliset lääneittäin 2008/04 - 2007/04.....	6
3.6 Osa-aikatyöllisten osuus työllisistä sukupuolen mukaan 2008/04 - 2007/04.....	6
3.7 Osa-aikatyölliset sukupuolen mukaan 2008/04 - 2007/04.....	6
4.1 Palkansaajat työsuhteen tyyppin mukaan (%) 2008/04 - 2007/04.....	6
4.2 Palkansaajat työsuhteen tyyppin mukaan 2008/04 - 2007/04.....	7
5.1 Työttömyysaste sukupuolen ja iän mukaan 2008/04 - 2007/04.....	7
5.2 Työttömät sukupuolen ja iän mukaan 2008/04 - 2007/04.....	7
5.3 Työttömyysaste lääneittäin 2008/04 - 2007/04.....	8
6.1 Kausi- ja satunnaisvaihtelusta tasoitettut sarjat 2008/04.....	8
<b>Kuviot</b>	
1.1 Työlliset, trendi ja alkuperäinen sarja.....	9
1.2 Työllisyysaste, trendi ja alkuperäinen sarja.....	9
2.1 Työttömät, trendi ja alkuperäinen sarja.....	10
2.2 Työttömyysaste, trendi ja alkuperäinen sarja.....	10
Laatuseloste: Työvoimatutkimus.....	11

# Liitetaulukot

## 1.1 Työvoimatutkimuksen keskeisimmät tunnusluvut sukupuolen mukaan 2008/04 - 2007/04

		Vuosi/Kuukausi			Muutos
		2008/04	2008/03	2007/04	2008/04 - 2007/04
		Prosenttia (%)	Prosenttia (%)	Prosenttia (%)	Prosenttiyksikköä (%)
Tunnusluku	Sukupuoli				
Työllisyysaste (15-64-vuotiaat)	Sukupuolet yhteensä	70,0	69,0	69,2	0,8
	Miehet	71,5	69,8	70,2	1,2
	Naiset	68,5	68,2	68,1	0,4
Työttömyysaste	Sukupuolet yhteensä	6,2	6,8	7,2	-1,0
	Miehet	6,2	7,2	7,4	-1,3
	Naiset	6,2	6,3	7,0	-0,8
Työvoimaosuus	Sukupuolet yhteensä	66,7	66,4	66,6	0,1
	Miehet	69,0	68,6	68,6	0,4
	Naiset	64,4	64,3	64,5	-0,2

## 1.2 15-74-vuotias väestö työmarkkina-aseman ja sukupuolen mukaan 2008/04 - 2007/04

		Vuosi/Kuukausi			Muutos
		2008/04	2008/03	2007/04	2008/04 - 2007/04
		1000 henkeä	1000 henkeä	1000 henkeä	Prosenttia (%)
Työmarkkina-asema	Sukupuoli				
15-74-vuotias väestö	Sukupuolet yhteensä	3 999	3 997	3 976	0,6
	Miehet	2 000	1 999	1 988	0,6
	Naiset	1 999	1 998	1 988	0,5
Työvoima	Sukupuolet yhteensä	2 666	2 655	2 647	0,7
	Miehet	1 380	1 371	1 364	1,2
	Naiset	1 287	1 284	1 283	0,3
Työlliset	Sukupuolet yhteensä	2 501	2 475	2 456	1,9
	Miehet	1 295	1 273	1 262	2,6
	Naiset	1 206	1 202	1 194	1,1
Työttömät	Sukupuolet yhteensä	165	180	191	-13,6
	Miehet	85	98	101	-16,3
	Naiset	80	81	90	-10,5
Työvoimaan kuulumattomat	Sukupuolet yhteensä	1 333	1 342	1 330	0,2
	Miehet	621	628	625	-0,6
	Naiset	712	714	705	1,0

## 1.3 15-74-vuotias väestö sukupuolen ja iän mukaan 2008/04 - 2007/04

		Vuosi/Kuukausi			Muutos
		2008/04	2008/03	2007/04	2008/04 - 2007/04
		1000 henkeä	1000 henkeä	1000 henkeä	Prosenttia (%)
Sukupuoli	ikäluokka				
Sukupuolet yhteensä	15-74	3 999	3 997	3 976	0,6
	15-24	659	659	658	0,2
	25-54	2 117	2 117	2 124	-0,4
	55-74	1 223	1 221	1 195	2,4
	15-64	3 534	3 533	3 510	0,7
Miehet	15-74	2 000	1 999	1 988	0,6
	15-24	337	337	335	0,5
	25-54	1 075	1 074	1 078	-0,3
	55-74	589	588	575	2,5
	15-64	1 786	1 786	1 774	0,6

		Vuosi/Kuukausi			Muutos
		2008/04	2008/03	2007/04	2008/04 - 2007/04
		1000 henkeä	1000 henkeä	1000 henkeä	Prosenttia (%)
Naiset	15-74	1 999	1 998	1 988	0,5
	15-24	322	323	322	0,0
	25-54	1 042	1 042	1 046	-0,4
	55-74	634	633	620	2,3
	15-64	1 748	1 747	1 735	0,7

## 2.1 Työvoimaosuus sukupuolen ja iän mukaan 2008/04 - 2007/04

		Vuosi/Kuukausi			Muutos
		2008/04	2008/03	2007/04	2008/04 - 2007/04
		Prosenttia (%)	Prosenttia (%)	Prosenttia (%)	Prosenttiyksikköä (%)
Sukupuoli	Ikäluokka				
Sukupuolet yhteensä	15-74	66,7	66,4	66,6	0,1
	15-24	49,4	45,7	50,8	-1,4
	25-54	88,0	88,0	87,9	0,2
	55-74	39,0	40,3	37,3	1,7
	15-64	74,7	74,1	74,6	0,0
Miehet	15-74	69,0	68,6	68,6	0,4
	15-24	49,3	44,8	48,0	1,3
	25-54	90,3	90,0	90,8	-0,5
	55-74	41,4	43,1	38,9	2,5
	15-64	76,2	75,3	76,0	0,3
Naiset	15-74	64,4	64,3	64,5	-0,2
	15-24	49,6	46,6	53,8	-4,2
	25-54	85,8	85,9	84,9	0,9
	55-74	36,7	37,7	35,8	0,9
	15-64	73,1	72,9	73,3	-0,2

## 2.2 Työvoima sukupuoli ja iän mukaan 2008/04 - 2007/04

		Vuosi/Kuukausi			Muutos
		2008/04	2008/03	2007/04	2008/04 - 2007/04
		1000 henkeä	1000 henkeä	1000 henkeä	Prosenttia (%)
Sukupuoli	Ikäluokka				
Sukupuolet yhteensä	15-74	2 666	2 655	2 647	0,7
	15-24	326	301	334	-2,5
	25-54	1 863	1 862	1 867	-0,2
	55-74	477	492	446	7,0
	15-64	2 639	2 617	2 620	0,7
Miehet	15-74	1 380	1 371	1 364	1,2
	15-24	166	151	161	3,1
	25-54	970	967	979	-0,9
	55-74	244	254	224	9,0
	15-64	1 361	1 344	1 348	1,0
Naiset	15-74	1 287	1 284	1 283	0,3
	15-24	160	150	173	-7,8
	25-54	894	895	888	0,7
	55-74	233	238	222	4,9
	15-64	1 277	1 273	1 272	0,4

### 3.1 Työllisyysaste sukupuolen ja iän mukaan 2008/04 - 2007/04

		Vuosi/Kuukausi			Muutos
		2008/04	2008/03	2007/04	2008/04 - 2007/04
		Prosenttia (%)	Prosenttia (%)	Prosenttia (%)	Prosenttiyksikköä (%)
Sukupuoli	Ikäluokka				
Sukupuolet yhteensä	15-74	62,5	61,9	61,8	0,8
	15-24	40,8	37,9	40,4	0,4
	25-54	84,1	83,1	83,2	0,9
	55-74	37,0	38,3	35,3	1,6
	15-64	70,0	69,0	69,2	0,8
Miehet	15-74	64,7	63,7	63,5	1,2
	15-24	40,3	36,4	37,6	2,8
	25-54	86,4	84,9	85,9	0,6
	55-74	39,0	40,5	36,6	2,4
	15-64	71,5	69,8	70,2	1,2
Naiset	15-74	60,4	60,2	60,0	0,3
	15-24	41,3	39,4	43,3	-2,1
	25-54	81,7	81,2	80,5	1,2
	55-74	35,0	36,2	34,2	0,9
	15-64	68,5	68,2	68,1	0,4

### 3.2 Työlliset sukupuolen ja iän mukaan 2008/04 - 2007/04

		Vuosi/Kuukausi			Muutos
		2008/04	2008/03	2007/04	2008/04 - 2007/04
		1000 henkeä	1000 henkeä	1000 henkeä	Prosenttia (%)
Sukupuoli	Ikäluokka				
Sukupuolet yhteensä	15-74	2 501	2 475	2 456	1,9
	15-24	269	250	266	1,2
	25-54	1 780	1 758	1 768	0,7
	55-74	452	467	422	7,1
	15-64	2 474	2 437	2 428	1,9
Miehet	15-74	1 295	1 273	1 262	2,6
	15-24	136	123	126	7,8
	25-54	929	912	926	0,3
	55-74	230	238	210	9,3
	15-64	1 276	1 246	1 246	2,4
Naiset	15-74	1 206	1 202	1 194	1,1
	15-24	133	127	140	-4,8
	25-54	851	846	842	1,1
	55-74	222	229	212	4,9
	15-64	1 197	1 191	1 182	1,3

### 3.3 Työlliset ammattiaseman mukaan 2008/04 - 2007/04

	Vuosi/Kuukausi			Muutos
	2008/04	2008/03	2007/04	2008/04 - 2007/04
	1000 henkeä	1000 henkeä	1000 henkeä	Prosenttia (%)
Ammattiasema				
Työlliset yhteensä	2 501	2 475	2 456	1,9
Yrittäjät ja yrittäjäperheenjäsenet	318	321	315	0,9
Palkansaajat	2 183	2 154	2 141	2,0
-palkansaajista toimihenkilöitä	1 433	1 413	1 402	2,2
-palkansaajista työntekijöitä	742	732	735	1,0

### 3.4 Työlliset työnantajasektorin mukaan 2008/04 - 2007/04

	Vuosi/Kuukausi			Muutos
	2008/04	2008/03	2007/04	2008/04 - 2007/04
	1000 henkeä	1000 henkeä	1000 henkeä	Prosenttia (%)
Työnantajasektori				
Työnantajasektorit yhteensä (ml. työnantajasektori tuntematon)	2 500	2 475	2 456	1,8
Yksityinen sektori	1 821	1 802	1 792	1,6
Julkinen sektori	671	662	659	1,7
-valtio	147	155	148	-0,3
-kunta	524	508	512	2,3

### 3.5 Työlliset lääneittäin 2008/04 - 2007/04

	Vuosi/Kuukausi			Muutos
	2008/04	2008/03	2007/04	2008/04 - 2007/04
	1000 henkeä	1000 henkeä	1000 henkeä	Prosenttia (%)
Lääni				
Koko maa (ml. Ahvenanmaa)	2 501	2 475	2 456	1,9
Etelä-Suomi	1 112	1 095	1 082	2,8
Länsi-Suomi	859	853	867	-1,0
Itä-Suomi	239	228	238	0,3
Oulu	205	209	188	9,1
Lappi	72	75	68	6,1

### 3.6 Osa-aikatyöllisten osuus työllisistä sukupuolen mukaan 2008/04 - 2007/04

	Vuosi/Kuukausi			Muutos
	2008/04	2008/03	2007/04	2008/04 - 2007/04
	Prosenttia (%)	Prosenttia (%)	Prosenttia (%)	Prosenttiyksikköä (%)
Sukupuoli				
Sukupuolet yhteensä	14,5	14,5	14,5	0,0
Miehet	10,1	9,7	9,5	0,6
Naiset	19,2	19,6	19,8	-0,5

### 3.7 Osa-aikatyölliset sukupuolen mukaan 2008/04 - 2007/04

	Vuosi/Kuukausi			Muutos
	2008/04	2008/03	2007/04	2008/04 - 2007/04
	1000 henkeä	1000 henkeä	1000 henkeä	Prosenttia (%)
Sukupuoli				
Sukupuolet yhteensä	363	360	357	1,8
Miehet	131	124	120	8,8
Naiset	232	236	236	-1,7

### 4.1 Palkansaajat työsuhteen tyypin mukaan (%) 2008/04 - 2007/04

	Vuosi/Kuukausi			Muutos
	2008/04	2008/03	2007/04	2008/04 - 2007/04
	Prosenttia (%)	Prosenttia (%)	Prosenttia (%)	Prosenttiyksikköä (%)
Työsuhte				
Kaikki palkansaajat	100,0	100,0	100,0	0,0
-jatkuva kokoaikatyö	75,4	76,7	75,5	-0,1
-jatkuva osa-aikatyö	9,7	9,7	10,1	-0,3
-määräaikainen kokoaikatyö	10,5	9,3	10,7	-0,2
-määräaikainen osa-aikatyö	4,4	4,2	3,7	0,7
Määräaikainen työ yhteensä	14,8	13,5	14,4	0,4
Osa-aikainen työ yhteensä	14,1	13,9	13,8	0,3

#### 4.2 Palkansaajat työsuhteen tyypin mukaan 2008/04 - 2007/04

	Vuosi/Kuukausi			Muutos 2008/04 - 2007/04
	2008/04	2008/03	2007/04	
	1000 henkeä	1000 henkeä	1000 henkeä	Prosenttia (%)
Työsuhde				
Kaikki palkansaajat	2 183	2 154	2 141	2,0
-jatkuva kokoaikatyö	1 646	1 653	1 617	1,8
-jatkuva osa-aikatyö	212	210	216	-1,5
-määräaikainen kokoaikatyö	228	201	229	-0,2
-määräaikainen osa-aikatyö	96	90	80	20,2
Määräaikainen työ yhteensä	324	291	308	5,1
Osa-aikainen työ yhteensä	308	300	295	4,3

#### 5.1 Työttömyysaste sukupuolen ja iän mukaan 2008/04 - 2007/04

Sukupuoli	Ikäluokka	Vuosi/Kuukausi			Muutos 2008/04 - 2007/04
		2008/04	2008/03	2007/04	
		Prosenttia (%)	Prosenttia (%)	Prosenttia (%)	Prosenttiyksikköä (%)
Sukupuolet yhteensä	15-74	6,2	6,8	7,2	-1,0
	15-24	17,5	17,1	20,5	-3,0
	25-54	4,5	5,6	5,3	-0,8
	55-74	5,2	5,0	5,3	-0,1
	15-64	6,3	6,9	7,3	-1,0
Miehet	15-74	6,2	7,2	7,4	-1,3
	15-24	18,2	18,8	21,8	-3,6
	25-54	4,2	5,6	5,4	-1,2
	55-74	5,7	6,1	5,9	-0,2
	15-64	6,2	7,3	7,5	-1,3
Naiset	15-74	6,2	6,3	7,0	-0,8
	15-24	16,8	15,3	19,4	-2,6
	25-54	4,8	5,5	5,2	-0,4
	55-74	4,6	3,9	4,6	0,0
	15-64	6,3	6,4	7,0	-0,8

#### 5.2 Työttömät sukupuolen ja iän mukaan 2008/04 - 2007/04

Sukupuoli	Ikäluokka	Vuosi/Kuukausi			Muutos 2008/04 - 2007/04
		2008/04	2008/03	2007/04	
		1000 henkeä	1000 henkeä	1000 henkeä	Prosenttia (%)
Sukupuolet yhteensä	15-74	165	180	191	-13,6
	15-24	57	51	69	-16,9
	25-54	83	104	99	-15,7
	55-74	25	25	24	5,0
	15-64	165	180	191	-13,6
Miehet	15-74	85	98	101	-16,3
	15-24	30	28	35	-13,9
	25-54	41	55	53	-23,1
	55-74	14	15	13	4,6
	15-64	85	98	101	-16,3
Naiset	15-74	80	81	90	-10,5
	15-24	27	23	34	-20,0
	25-54	42	49	46	-7,1
	55-74	11	9	10	5,5
	15-64	80	81	90	-10,5

### 5.3 Työttömyysaste lääneittäin 2008/04 - 2007/04

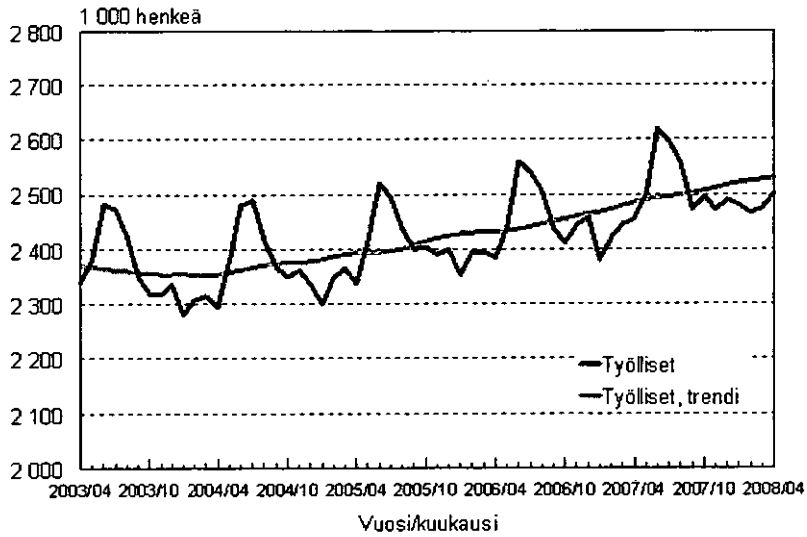
	Vuosi/Kuukausi			Muutos
	2008/04	2008/03	2007/04	2008/04 - 2007/04
	Prosenttia (%)	Prosenttia (%)	Prosenttia (%)	Prosenttiyksikköä (%)
Lääni				
Koko maa (ml. Ahvenanmaa)	6,2	6,8	7,2	-1,0
Etelä-Suomi	4,7	4,8	6,1	-1,3
Länsi-Suomi	6,3	6,8	6,8	-0,5
Itä-Suomi	9,2	12,4	9,0	0,2
Oulu	8,5	9,0	12,0	-3,5
Lappi	11,1	9,8	10,8	0,3

### 6.1 Kausi- ja satunnaisvaihtelusta tasoitetut sarjat 2008/04

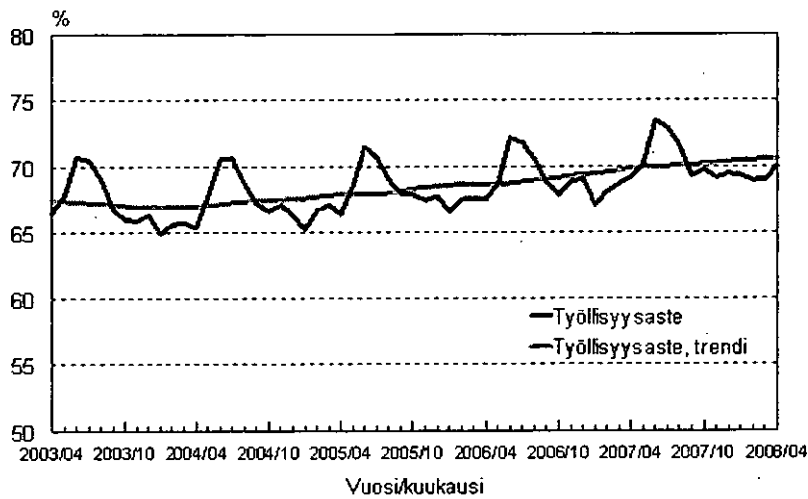
Vuosi/kuukausi	Työlliset	Työttömät	Työttömät työnhakijat (Työ- ja elinkeinoministeriö)	Työttömyysaste	Työttömyysaste
				15-74-vuotiaat	15-24-vuotiaat
	1000 henkeä	1000 henkeä	1000 henkeä	%	%
2006/04	2 432	208	257	7,9	19,0
2006/05	2 433	209	254	7,9	19,2
2006/06	2 437	207	251	7,9	19,0
2006/07	2 441	205	249	7,8	18,8
2006/08	2 446	204	246	7,8	18,7
2006/09	2 451	204	243	7,7	18,5
2006/10	2 455	200	239	7,6	18,1
2006/11	2 460	195	236	7,4	17,4
2006/12	2 464	190	233	7,2	16,9
2007/01	2 468	189	230	7,1	17,0
2007/02	2 473	190	228	7,1	17,1
2007/03	2 480	188	225	7,0	16,9
2007/04	2 486	183	222	6,8	16,3
2007/05	2 491	181	220	6,8	15,9
2007/06	2 494	184	217	6,9	16,1
2007/07	2 497	185	215	7,0	16,3
2007/08	2 499	185	213	7,0	16,3
2007/09	2 503	184	211	7,0	16,4
2007/10	2 507	181	210	6,9	16,4
2007/11	2 512	178	208	6,7	16,2
2007/12	2 517	175	206	6,6	15,7
2008/01	2 522	171	205	6,4	15,1
2008/02	2 525	167	204	6,2	14,3
2008/03	2 527	164	203	6,0	13,5
2008/04	2 531	160	202	5,8	12,9

# Kuviot

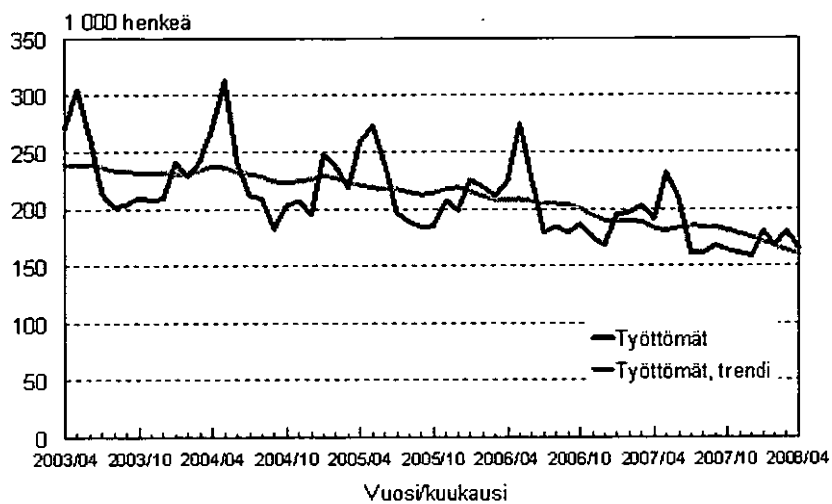
## 1.1 Työlliset, trendi ja alkuperäinen sarja



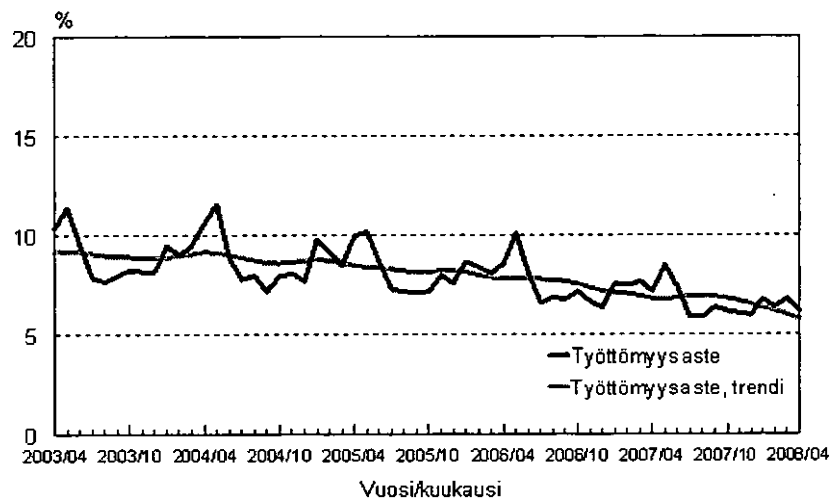
## 1.2 Työllisyysaste, trendi ja alkuperäinen sarja



## 2.1 Työttömät, trendi ja alkuperäinen sarja



## 2.2 Työttömyysaste, trendi ja alkuperäinen sarja



# Laatuseloste: Työvoimatutkimus

## 1. Tilastotietojen relevanssi

Työvoimatutkimus on otostutkimus, jonka avulla tilastoidaan 15–74-vuotiaan väestön työmarkkinoille osallistumista, työllisyyttä, työttömyyttä ja työaikaa kuukausittain, neljännesvuosittain ja vuosittain. Joka kuukausi on haastateltavana noin 12 000 henkilöä, joilta kysytään heidän toimintaansa suhteessa työmarkkinoihin yhden viikon aikana. Haastattelut koskevat vuoden kaikkia viikkoja. Vastaajien antamien tietojen pohjalta luodaan kuva koko 15–74-vuotiaan väestön toiminnasta. Työmarkkina-aseman perusluokittelussa väestö jaetaan työllisiin, työttömiin ja työvoiman ulkopuolisiin. Näistä työlliset ja työttömät yhdessä muodostavat työvoiman.

Tutkimus antaa tuoreen ja kattavan kuvan työvoimasta ja työmarkkinoiden muutoksista. Julkisuudessa seurataan kuukausittain erityisesti työttömyyden ja työllisyyden muutoksia edellisen vuoden vastaavasta kuukaudesta. Kausitasoitettuja lukuja käytetään seurattaessa muutoksen trendiä. Tutkimus antaa tietoa myös työikäisistä henkilöistä, jotka eivät ole työssä tai työnhakijoina. Työvoimatutkimus kuvaa pääsääntöisesti henkilöitä. Vuodesta 2003 alkaen saadaan osaotokselta tietoja myös kotitalouksien rakenteesta sekä talouden kaikkien työikäisten toiminnasta suhteessa työmarkkinoihin. Työvoimatutkimuksen tietosisällöstä tarkemmin [http://tilastokeskus.fi/til/tyti/tyti\\_2008-02-19\\_tlu\\_001.html](http://tilastokeskus.fi/til/tyti/tyti_2008-02-19_tlu_001.html).

Työvoimatutkimuksen kuukausi- ja neljännesvuositulokset kertovat työllisyyden kausi- ja suhdannevaihteluista. Työvoimatutkimuksen aikasarjat taas kuvaavat työmarkkinoiden muutoksia pitkällä ajanjaksoilla. Vuosikeskiarvot kuvaavat työvoiman, työllisten, työttömien ja työvoimaan kuulumattomien rakennetta mm. toimialan, ammatin, koulutuksen, ikäryhmän, sukupuolen ja alueen mukaan.

Tutkimuksen tuloksia käytetään mm. työvoimapoliittisten ennusteiden ja suunnitelmien laadinnassa, päätösten teon tukena sekä erilaisten toimien työllisyysvaikutusten seurannassa. Tärkeitä tulosten käyttäjiä ovat ministeriöt, aluesuunnittelusta vastaavat elimet, työnantaja- ja työntekijäjärjestöt, yliopistot ja tutkimuslaitokset, kansainväliset järjestöt ja Euroopan unioni. Tilastokeskuksessa tietoja käytetään mm. kansantalouden tilinpidon laadinnassa.

Työvoimatutkimuksen nykyinen tietosisältö perustuu pääosin Euroopan unionin työvoimatutkimuksia koskeviin asetuksiin (577/98, 2257/2003 ja 430/2005). Euroopan unionin työvoimatutkimuksesta tarkemmin [http://forum.europa.eu.int/irc/dsis/employment/info/data/eu\\_lfs/index.htm](http://forum.europa.eu.int/irc/dsis/employment/info/data/eu_lfs/index.htm). Vuodesta 1999 lähtien työvoimatutkimuksen yhteydessä on tehty EU-maiden yhteinen nk. ad hoc -lisätutkimus, jonka aiheet vaihtelevat vuosittain. Tarkemmin [http://tilastokeskus.fi/til/tyti/tyti\\_2005-01-25\\_men\\_001.html](http://tilastokeskus.fi/til/tyti/tyti_2005-01-25_men_001.html).

Tutkimuksessa käytetyt käsitteet ja määritelmät noudattavat YK:n kansainvälisen työjärjestön ILO:n suosituksia ja Euroopan unionin tilastotoimen asetuksia.

Käsitteitä:

- **Työllinen** on henkilö, joka on tutkimusviikolla tehnyt ansiotyötä vähintään tunnin rahapalkkaa tai luontaisetua vastaan tai voittoa saadakseen tai ollut tilapäisesti pois työstä. Tutkimusviikolla työstä pois ollut henkilö lasketaan työlliseksi, jos 1) poissaolon syy on äitiys- tai isyysvapaa tai 2) poissaolo on kestänyt alle 3 kk tai 3) hänelle maksetaan palkkaa tai ansiosidonnaista korvausta vähintään puolet normaalista palkasta. (Kohdat 2 ja 3 tarkentuvat vuoden 2008 alusta.) Työlliset voivat olla palkansaajia, yrittäjiä tai perheenjäsenen yrityksessä palkatta avustavia.
- **Työtön** on henkilö, joka tutkimusviikolla on työtä vailla, on etsinyt työtä aktiivisesti viimeisen neljän viikon aikana palkansaajana tai yrittäjänä ja voisi vastaanottaa työtä kahden viikon kuluessa. Myös henkilö, joka on työtä vailla ja odottaa sovitun työn alkamista kolmen kuukauden kuluessa, luetaan työttömäksi, jos hän voisi aloittaa työt kahden viikon sisällä. Työttömäksi luetaan myös työpaikastaan toistaiseksi lomautettu, joka täyttää em. työnhaku- ja työn vastaanottokriteerit.
- **Työvoimaan** kuuluvat kaikki ne 15–74-vuotiaat henkilöt, jotka tutkimusviikolla olivat työllisiä tai työttömiä.

- **Työvoimaan kuulumaton väestö** koostuu henkilöistä, jotka tutkimusviikolla eivät olleet työllisiä tai työttömiä. Työvoimaan kuulumattomista voidaan käyttää myös käsitettä työvoiman ulkopuolella olevat. Muista työvoimatutkimuksen käsitteistä ks. <http://tilastokeskus.fi/til/tyti/kas.html>.

Työvoimatutkimuksessa käytettyjä luokituksia ovat Toimialaluokitus 2002 (TOL 2002, ISIC REV 3.1), Ammattiluokitus 2001 (ISCO-88) ja Ammattiluokitus 1987, Sosioekonomisen aseman luokitus 1989, Koulutusluokitus 1997 (ISCED 1997) sekä alueluokituksesta suuralue, lääni, maakunta sekä työvoima- ja elinkeinokeskus.

## 2. Tilastotutkimuksen menetelmäkuvaus

Työvoimatutkimuksen perusjoukon muodostavat Suomessa vakinaisesti asuvat 15–74-vuotiaat henkilöt. Perusjoukkoon kuuluvat myös tilapäisesti ulkomailla (alle vuoden) oleskelevat sekä Suomen väestötietojärjestelmään rekisteröidyt ulkomaalaiset, joiden oleskelu Suomessa kestää vähintään vuoden (<http://www.vaestorekisterikeskus.fi/vrk/home.nsf/www/vtj>). EU:n tilastovirastolle Eurostatille toimitetaan tietoja myös alle 15 vuotiaista ja 75 vuotta täyttäneistä (näitä ei haastatella). Tutkimuksessa ikä määritellään haastattelujankohdan todellisen iän mukaan. Tämän vuoksi 14-vuotias kuuluu otokseen, mutta hän tulee mukaan vasta täytettyään 15-vuotta. Vastaavasti iäkkäimmät henkilöt jäävät pois tutkimuksesta täytettyään 75 vuotta.

Työvoimatutkimuksen otos poimitaan ositetulla satunnaisotannalla väestön keskusrekisteriin perustuvasta Tilastokeskuksen väestötietokannasta kahdesti vuodessa. Tutkimus on paneelitutkimus, jossa samaa henkilöä haastatellaan viisi kertaa. Haastattelut tehdään kolmen kuukauden välein, paitsi neljäs haastattelu, joka tehdään kuuden kuukauden kuluttua kolmannelta haastattelusta. Ensimmäisen ja viimeisen haastattelun väli on 15 kuukautta. Joka kuukauden otokseen kuuluu noin 12 000 henkilöä, keskimäärin noin joka 300. henkilö perusjoukosta. Otos koostuu viidestä rotaatioryhmästä, jotka ovat tulleet tutkimukseen mukaan eri kuukausina. Otos vaihtuu asteittain siten, että kolmena peräkkäisenä kuukautena vastaamisvuorossa ovat eri henkilöt. Peräkkäisinä vuosineljänneksinä vastaajista 3/5 on samoja. Peräkkäisten vuosien otosten päällekkäisyys on 2/5.

Tilastokeskuksen haastattelijat keräävät tiedot tietokoneavusteisilla puhelinhaastatteluilla. Vuonna 2007 tehtiin noin 115 000 haastattelua. Tutkimuksen vastauskato oli keskimäärin 20,2 prosenttia.

Otoksesta saadut tulokset painotetaan vastaamaan koko 15–74-vuotiaista väestöä. Vastauskadon vaikutuksia tuloksiin korjataan käyttämällä nk. painojen kalibrointia, jossa painotuksella tuotetaan oikeat väestöjakaumat alueen, sukupuolen ja iän mukaan. Aputietona käytetään lisäksi työ- ja elinkeinoministeriön työnhakijarekisterin tietoja.

Työvoimatutkimuksen luvut, kuten kaikki otostutkimuksilla saadut luvut ovat niin kutsuttuja estimaatteja. **Estimaatti** on matemaattisella menettelyllä (estimoinnilla) otoshavaintoja käyttäen saatu arvio perusjoukon ominaisuudesta. Esimerkiksi tammikuun 2008 työttömien lukumäärä 181 000 henkeä on tällaisella menettelyllä saatu Suomen 15–74-vuotiaiden työttömien lukumäärää koskeva arvio eli estimaatti.

Neljännesvuosi- ja vuosiestimaatit ovat kuukausiestimaattien keskiarvoja. Työpäivät ja tehdyt työtunnit estimoidaan kyseisen kuukauden kalenteripäivien lukumäärän mukaan. Työpäivien ja tehtyjen työtuntien neljännesvuosi- ja vuosiestimaatit ovat kuukausiestimaattien summia.

Työvoimatutkimuksen työllisyys- ja työttömyysluvut vaihtelevat suhteellisen säännöllisesti vuoden eri kuukausina. Työvoimatutkimuksesta julkaistaan myös nk. trendejä, joista on poistettu vuodesta toiseen samantyyppisenä toistuva vaihtelu. Pitkän aikavälin kehityksen suunta sekä suhdannevaihtelu ovat paremmin havaittavissa trendistä kuin tasoittamattomista kuukausiluvuista. Käytetystä menetelmästä johtuen trendin viimeisimmät luvut muuttuvat jonkin verran, kun seuraavan kuukauden tiedot liitetään mukaan sarjaan. Tämä trendien ennakkollinen luonne on syytä ottaa huomioon luvuista päätelmiä tehtäessä. Aikasarjojen trendikomponentit lasketaan kesäkuusta 2007 alkaen EU:n tilastoviraston Eurostatin suosittamalla Tramo/Seats-menetelmällä. Katso trendistä ja sen käytön rajoituksista tarkemmin <http://tilastokeskus.fi/til/tyti/men.html>.

### 3. Tietojen oikeellisuus ja tarkkuus

Työvoimatutkimuksen lukujen luotettavuuteen vaikuttavat vastauskato (ks. edellä), mittausvirheet sekä otannasta aiheutuva satunnaisvaihtelu.

Mittausvirheitä syntyy mm. siitä, että kysymykset voidaan ymmärtää ja tulkita eri tavoilla tai vastaajat voivat jättää kertomatta joitain tietoja. Mittausvirheitä pyritään vähentämään kehittämällä ja testaamalla haastattelulomaketta sekä kouluttamalla haastattelijoita.

Otannasta aiheutuvalla satunnaisvaihtelulla tarkoitetaan sitä, että eri otoksista lasketut luvut poikkeaisivat jonkin verran toisistaan. Arvioitaessa karkeasti otannasta aiheutuvan satunnaisvaihtelun suuruutta erilaisissa tilanteissa on pääperiaatteena, että **lukuihin sisältyy sitä vähemmän otannasta aiheutuvaa epävarmuutta, 1) mitä suuremman otoksen pohjalta luvut on laskettu ja 2) mitä suurempaa väestöryhmää luvut kuvaavat.** Esimerkiksi neljännesvuotta koskevat luvut ovat tarkempia kuin samaa asiaa koskevat kuukausiluvut, koska neljännesvuositiedot on saatu haastattelemalla kolminkertainen määrä henkilöitä verrattuna kuukausitietoihin. Koko vuotta koskevat luvut ovat kaikkein tarkimpia. Jälkimmäinen periaate tarkoittaa sitä, että samankokoisella otoksella saadut työllisten ja työttömien lukumääriä koskevat luvut eli estimaatit ovat sitä tarkempia, mitä suurempaa osaryhmää ne koskevat. Tarkasteltavan osaryhmän pienentyessä otannasta aiheutuvan satunnaisvaihtelun osuus kasvaa. Tämän vuoksi esimerkiksi työttömien lukumäärät eri ikäryhmissä tai eri alueilla eivät ole yhtä luotettavia kuin kaikkien työttömien lukumäärä.

Otannasta aiheutuvaa epätarkkuutta arvioidaan estimaatin keskivirheen avulla. Keskivirheen suuruuteen vaikuttavat sekä otoksen koko että tarkastelun kohteena olevan ominaisuuden vaihtelu eli muuttujan varianssi. Keskivirheen avulla voidaan laskea estimaatin **luottamusväli**, jolla haettu perusjoukon arvo sijaitsee tietyllä todennäköisyydellä. Työvoimatutkimuksessa käytetty **95 prosentin luottamusväli on väli, jolla kiinnostuksen kohteena olevan ominaisuuden todellinen arvo sijaitsee 95 prosentin todennäköisyydellä.** Esimerkiksi tammikuun 2008 työttömien määrän 95 prosentin luottamusväli on  $181\ 000 \pm 15\ 000$  eli 166 000–196 000. Estimaattiin lisättävä ja siitä vähennettävä osa, tässä 15 000, saadaan kertomalla estimaatin keskivirhe, tässä 7 500 henkeä, 95 prosentin luottamusvälin kertoimella 1,96.

#### *Esimerkkejä työllisten ja työttömien lukumäärän tarkkuudesta osaryhmän koon mukaan*

Satunnaisvaihtelun suuruusluokan havainnollistamiseksi esitetään seuraavissa taulukoissa 1–3 esimerkkejä erikokoisista työllisten ja työttömien lukumäärän estimaateista, niiden 95 prosentin luottamusväleistä ja muista luotettavuuden tunnusluvuista. Esimerkeissä esitetty satunnaisvaihtelun suuruusluokka on karkea arvio satunnaisvaihtelun ylärajasta, kun tarkastelun kohteena on **vastaavankokoinen työllisten tai työttömien lukumäärän estimaatti sukupuolen, iän tai alueen mukaan.** Esimerkiksi vastaavankokoisissa toimialan mukaisissa osaryhmissä luottamusvälit ovat suurempia. Taulukon 1 esimerkit koskevat kuukausiestimaatteja. Taulukoissa 2–3 on vastaavat tiedot neljännesvuosi- ja vuosiestimaattien osalta.

**Taulukko 1. Esimerkkejä eri kokoluokan kuukausiestimaattien tarkkuudesta: Työllisten ja työttömien lukumäärät sukupuolen, iän ja alueen mukaan.**<sup>1)</sup>

	Kuukausi- estimaatti	Kuukausiestimaatin 95 %:n luottamusväli	Keskivirhe	Suhteellinen keskivirhe
	henkeä	henkeä	henkeä	%
<b>Työlliset</b>	2 400 000	± 27 800	14 200	0,6
	1 200 000	± 21 000	10 700	0,9
	600 000	± 15 300	7 800	1,3
	300 000	± 11 600	5 900	2,0
	100 000	± 6 700	3 400	3,4
	50 000	± 4 700	2 400	4,8
	10 000	± 2 900	1 500	15,0
<b>Työttömät</b>	230 000	± 15 100	7 700	3,3
	120 000	± 11 800	6 000	5,0
	90 000	± 10 800	5 500	6,1
	60 000	± 9 000	4 600	7,7
	30 000	± 6 900	3 500	11,7
	20 000	± 5 100	2 600	13,0
	10 000	± 3 700	1 900	19,0

1) Tietoja voi käyttää suuntaa-antavina arvioina vastaavankokoisten sukupuolen, iän ja alueen mukaisten työllisten tai työttömien lukumäärien tarkkuudesta.

Taulukosta 1 voidaan esimerkiksi nähdä, että jos osaryhmän työllisten kuukausiestimaatti on noin 300 000 henkeä, sijoittuu perusjoukon todellinen työllisten lukumäärä 95 prosentin todennäköisyydellä välille 300 000 ± 11 600 henkeä. Tämä luottamusvälin koko suhteessa estimaatin kokoon on selvästi suurempi kuin vastaava osuus taulukon ylimmän rivin suuren estimaatin kohdalla. 300 000 henkeä pienempien estimaattien luottamusvälit ovat suhteellisesti vielä suurempia.

Taulukoiden 1–3 tietojen keskinäinen vertailu havainnollistaa myös sitä, että vuosi- ja neljännesvuositiedot ovat kuukausitietoja tarkempia. Edellä tarkasteltua 300 000 hengen työllisten estimaattia vastaavan neljännesvuosiestimaatin 95 prosentin luottamusväli, 300 000 ± 6 700, henkeä (taulukko 2) on kuukausiestimaatin luottamusväliä selvästi pienempi. Vuosiestimaatit ovat vielä neljännesvuosiestimaatteja tarkempia (taulukko 3). Tämä tarkkuuden ero ei ole kuitenkaan yhtä suuri kuin vastaava ero kuukausi- ja neljännesvuositietojen välillä.

**Taulukko 2. Esimerkkejä eri kokoluokan neljännesvuosiestimaattien tarkkuudesta: Työllisten ja työttömien lukumäärät sukupuolen, iän ja alueen mukaan.**<sup>1)</sup>

	Neljännes- vuosiestimaatti	Neljännes- vuosiestimaatin 95 %:n luottamusväli	Keskivirhe	Suhteellinen keskivirhe
	henkeä	henkeä	henkeä	%
<b>Työlliset</b>	2 400 000	± 16 100	8 200	0,3
	1 200 000	± 12 500	6 400	0,5
	600 000	± 8 800	4 500	0,8
	300 000	± 6 700	3 400	1,1
	100 000	± 4 700	2 400	2,4
	50 000	± 3 900	2 000	4,0
	10 000	± 2 000	1 000	10,0
<b>Työttömät</b>	230 000	± 8 800	4 500	2,0
	120 000	± 6 900	3 500	2,9
	90 000	± 6 100	3 100	3,4
	60 000	± 5 100	2 600	4,3
	30 000	± 3 500	1 800	6,0
	20 000	± 3 100	1 600	8,0
	10 000	± 2 400	1 200	12,0

1) Tietoja voi käyttää suuntaa-antavina arvioina vastaavankokoisten sukupuolen, iän ja alueen mukaisten työllisten tai työttömien lukumäärien tarkkuudesta.

**Taulukko 3. Esimerkkejä eri kokoluokan vuosiestimaattien tarkkuudesta: Työllisten ja työttömien lukumäärät sukupuolen, iän ja alueen mukaan.<sup>1)</sup>**

	Vuosi- estimaatti	Vuosi- estimaatin 95 %:n luottamusväli	Keskivirhe	Suhteellinen keskivirhe
	henkeä	henkeä	henkeä	%
<b>Työlliset</b>	2 400 000	± 15 700	8 000	0,3
	1 200 000	± 11 400	5 800	0,5
	600 000	± 7 800	4 000	0,7
	300 000	± 6 100	3 100	1,0
	100 000	± 3 300	1 700	1,7
	50 000	± 2 500	1 300	2,6
	10 000	± 800	400	4,0
<b>Työttömät</b>	230 000	± 7 100	3 600	1,6
	120 000	± 5 700	2 900	2,4
	90 000	± 4 500	2 300	2,6
	60 000	± 3 500	1 800	3,0
	30 000	± 2 400	1 200	4,0
	20 000	± 2 000	1 000	5,0
	10 000	± 1 600	800	8,0

1) Tietoja voi käyttää suuntaa-antavina arvioina vastaavankokoisten sukupuolen, iän ja alueen mukaisten työllisten tai työttömien lukumäärien tarkkuudesta.

### *Estimoinnin luotettavuuden tilastotieteellinen kuvaus*

Työvoimatutkimuksen estimointimenetelmä perustuu painojen kalibrointiin, jossa alkuperäisiä otosasetelmasta laskettuja otospainoja muokataan regressiomallin avulla siten, että halutut väestöjakaumat saadaan oikeiksi.

Estimaattien tarkkuutta arvioidaan niiden keskivirheen avulla. **Keskivirhe** (otosvarianssin neliöjuuri) ilmaisee sen, kuinka tiiviisti havainnoista estimoitu parametrin arvo on keskittynyt mitattavan perusjoukon parametrin ympärille. Keskivirheen suuruuteen vaikuttavat otosasetelma, havaintojen lukumäärä tarkasteltavassa kokonaisuudessa tai osajoukossa, tutkimusmuuttujan jakaumasta aiheutuva vaihtelu sekä laskentakaavan ominaisuudet.

Keskivirheestä johdettavia havaintojen luotettavuuden tunnuslukuja ovat luottamusvälit ja suhteellinen keskivirhe. **Luottamusväli** kuvaa sitä, kuinka laajalla alueella perusjoukon todellinen parametrin arvo on suhteessa otoksesta laskettuun estimaattiin. Luottamusväliä laskettaessa kiinnitetään haluttu riskitaso. Työvoimatutkimuksessa käytetty 5 prosentin riskitaso tarkoittaa sitä, että jos otosten ottamista toistettaisiin, parametrin todellinen arvo osuisi 95 tapauksessa sadasta luottamusvälin sisään ja jäisi 5 tapauksessa sadasta sen ulkopuolelle.

**Suhteellinen keskivirhe** (variaatiokerroin) on keskivirheen prosenttiosuus estimaatista. Keskivirheen suhteuttaminen estimaatin kokoon poistaa muuttujan mittakaavasta aiheutuvan vaikutuksen. Tämän ansiosta eri muuttujien suhteellisen keskivirheen arvoja tai saman muuttujan keskivirheen arvoja eri osajoukoissa on helppo verrata keskenään.

Työvoimatutkimuksen kuukausi- ja neljännesvuositiedoille käytetään keskivirheen estimaattorina yleistetyn regressioestimaattorin (GREG) varianssiestimaattoria. Vuosiestimaattien tilastolliseen tarkkuuteen ja sen arviointiin vaikuttaa se, että työvoimatutkimuksen otos vaihtuu vuoden kuluessa asteittain. Peräkkäisinä vuosineljänneksinä 60 prosenttia haastateltavista on samoja. Vuoden aikana 90 prosenttia haastatteluista koskee henkilöitä, joita on haastateltu vähintään kaksi kertaa. Samojen henkilöiden vuoden aikana eri haastatteluissa antamat vastaukset korreloivat keskenään, jos henkilön työmarkkina-asema ei muutu haastattelukertojen välillä. Tämän vastausten keskinäisen riippuvuuden huomioon ottamiseksi käytetään työvoimatutkimuksessa vuosiestimaattien keskivirheiden arviointiin 1-asteisen ryväotannan approksimaatiota, jossa useamman kerran vuoden aikana haastatelluille lasketaan rypään sisäinen varianssi. Rypäät muodostetaan haastateltavan henkilön perusteella. Rypään sisäinen varianssi on nolla, mikäli haastateltavan työmarkkina-asema ei muutu vuoden aikana eri haastattelukertojen välillä.

Esimerkiksi työttömien 230 000 hengen vuosiestimaatin keskivirheeksi saadaan käytetyllä menetelmällä 3 600 henkeä ja luottamusväliksi 230 000 ± 7 100 henkeä. Jos vuosiestimaatin pohjana olevat haastattelut olisivat koskeneet kaikki eri henkilöitä, olisi työttömien vuosiestimaatin keskivirhe ollut 2 300 ja luottamusväli 230 000

± 4 500 henkeä. Samojen henkilöiden haastattelemisen uudelleen eri vuosineljänneksillä selittää sen, että työvoimatutkimuksen vuositietojen ja neljännesvuositietojen tarkkuuden ero ei ole niin suuri kuin tehtyjen haastattelujen lukumäärän perusteella voisi olettaa.

#### **4. Julkaistujen tietojen ajantasaisuus ja oikea-aikaisuus**

Työvoimatutkimuksen tuloksia julkaistaan kuukausittain, neljännesvuosittain ja vuosittain. Neljännesvuosi- ja vuositulokset ovat kuukausitulosten keskiarvoja eli ne kuvaavat tilannetta ko. tutkimusjakson ”keskimääräisellä” viikolla. Työpanosta koskevat tiedot ovat jaksojen tulosten summia. Julkaistavat tiedot ovat lopullisia. Ainoastaan kausitasoitus muuttaa hieman viimeisimpiä kausitasoitettuja kuukausituloksia. Kuukausitiedot julkaistaan noin kolmen viikon kuluttua tutkimuskuukauden päättymisestä. Neljännesvuositiedot julkaistaan samanaikaisesti kunkin vuosineljänneksen viimeisen kuukauden tietojen kanssa. Neljännesvuositiedot ovat tilastollisesti kuukausitietoja luotettavampia ja sisältävät yksityiskohtaisempia tietoja, mm. työllisyys- ja työpanostiedot toimialoittain sekä tarkempia alueittaisia tietoja. EU:lle toimitetaan neljännesvuosittain aineisto, josta laaditaan EU:n jäsenmaita koskevia tilastoja. Yksityiskohtaisimmat tulokset julkaistaan vuositilastossa, joka valmistuu noin puolen vuoden kuluttua tutkimusvuoden päättymisestä.

#### **5. Tietojen saatavuus ja läpinäkyvyys/selkeys**

Työvoimatutkimuksen tulokset julkaistaan Suomen virallisen tilaston Työmarkkinat -sarjassa. Keskeisimmät kuukausi- ja neljännesvuositulokset julkistetaan määräpäivinä Internetissä työvoimatutkimuksen kotisivulla <http://tilastokeskus.fi/tyovoimatutkimus>. Kotisivun linkeistä löytyvät mm. tilaston kuvaus, käsitteet ja määritelmät sekä työvoimatutkimuksen maksuttomat tilastotietokantataulukot (StatFin). Tietoja on saatavissa internetin kautta myös Tilastokeskuksen maksullisesta aikasarjatietokannasta (ASTIKA).

Työvoimatilaston painettu vuosijulkaisu sisältää tutkimuksen menetelmän kuvauksen, keskeisten käsitteiden määritelmät, käytettyjen luokitusten kuvauksia sekä tutkimuksen haastattelulomakkeen. Vuosijulkaisun taulukot ovat saatavissa myös sähköisenä Excel-muodossa. Työvoiman koulutus- ja ammattirakennetilastoja julkaistaan joka toinen vuosi myös SVT Työmarkkinat -sarjassa. Työvoimatutkimuksen tietoja julkaistaan lisäksi säännöllisesti Suomen tilastollisessa vuosikirjassa sekä Tilastokatsauksessa. Maksullisia erityisselvityksiä voi tiedustella työvoimatutkimuksen tietopalvelusta.

Työvoimatutkimuksen tietoja ei luovuteta tunnistettavassa muodossa Tilastokeskuksen ulkopuolelle (Tilastolaki 280/2004, Henkilötietolaki 523/1999). Aineiston luovuttaminen on mahdollista ainoastaan erillisen käyttöluopapäätöksen perusteella ja tunnistetiedot poistettuna tieteellistä tutkimusta ja tilastollisia selvityksiä varten. EU-työvoimatutkimusta varten muokatut aineistot toimitetaan EU:n tilastovirastolle ilman tunnistetietoja. Työvoimatutkimuksen tiedot suojataan Tilastokeskuksen tietosuojajohteessa määritellyn suojausluokan mukaan. [http://www.tilastokeskus.fi/meta/rekisteriselosteet/rekisteriseloste\\_tyovoimatutkimmusty81.html](http://www.tilastokeskus.fi/meta/rekisteriselosteet/rekisteriseloste_tyovoimatutkimmusty81.html)

Tietopalvelu [tyovoimatutkimus@tilastokeskus.fi](mailto:tyovoimatutkimus@tilastokeskus.fi) ja puh. (09) 1734 2030.

#### **6. Tilastojen vertailukelpoisuus**

Kuukausittainen työvoimatutkimus, aluksi niemellä työvoimatiedustelu, on ollut käynnissä vuodesta 1959 alkaen. Tänä aikana sen tietosisältöä, tiedonkeruutapoja ja menetelmiä on kehitetty useaan otteeseen. Keskeisimmistä tiedoista on vertailukelpoinen aikasarja vuodesta 1989 asti.

Alkuun tietosisällöltään melko suppean tutkimuksen tiedot kerättiin postikyselynä. Vuonna 1976 tietosisältö laajeni ja menetelmää uudistettiin. Vuosina 1977–93 tutkimus koostui kuukausitiedustelusta sekä sitä täydentävästä erillisestä puhelimitse tehdystä vuosihaastattelusta. Kuukausitiedustelun tiedonkeruu muutettiin vuonna 1983 postikyselystä puhelinhaastatteluksi, minkä ansiosta vastauskato pieneni noin 30 prosentista 4 prosenttiin.

Suomen liittyttyä Euroopan unioniin työvoimatutkimus harmonisoitiin Euroopan unionin yhteiseen työvoimatutkimukseen. Aluksi vuosina 1995–1998 EU-työvoimatutkimuksen tiedot kerättiin erillisenä haastattelututkimuksena keväisin. Kuukausitutkimus uudistettiin asteittain vastaamaan EU-työvoimatutkimusta. Vuonna 1997 kuukausitutkimuksen sisältö laajentui, tiedonkeruu muuttui tietokoneavusteiseksi puhelinhaastatteluksi (CATI) sekä käsitteet ja määritelmät yhdenmukaistettiin vastaamaan entistä paremmin

Euroopan unionin ja YK:n työjärjestön ILO:n ohjeita ja suosituksia. Työttömän määritelmää tarkistettiin vielä toukokuussa 1998 ja julkaistut aikasarjat korjattiin vuodesta 1989 alkaen taannehtivasti uudistettujen määritelmien mukaisiksi.

Huhtikuussa 1999 työvoimatutkimuksen tietosisältö laajeni edelleen, kun kuukausitutkimus ja EU-työvoimatutkimus yhdistyivät yhdeksi jatkuvaksi työvoimatutkimukseksi. Vuoden 2000 alusta siirryttiin jatkuvaan tutkimusviikkoon, kun aiemmin kunkin kuukauden tiedot kerättiin yhdeltä tutkimusviikolta. Jatkuvaan tutkimusviikkoon siirtyminen vaikutti työpäivä- ja työtuntitietoihin, minkä vuoksi ne eivät ole vuodesta 2000 eteenpäin täysin vertailukelpoisia aiempiin tietoihin. Vuodesta 2003 alkaen tutkimuksen tietosisältö laajeni osaotokselta kerättävällä nk. kotitalousosalla.

Vuoden 2008 alusta uudistettiin tutkimuksen tiedonkeruutapaa ja tietosisältöä sekä tarkennettiin keskeisten käsitteiden määrittelyä EU:n asetusmuutosten mukaisesti, katso

[http://tilastokeskus.fi/til/tyti/tyti\\_2008-02-19\\_men\\_001.html](http://tilastokeskus.fi/til/tyti/tyti_2008-02-19_men_001.html). Muutosten vaikutukset keskeisiin tuloksiin voidaan olettaa pieniksi.

## *7. Selkeys ja eheys/yhtenäisyys*

Työvoimatutkimuksen lisäksi työmarkkinoihin liittyviä Tilastokeskuksen tilastoja ovat avointen työpaikkojen tilasto, työolotutkimus, työtaistelutilasto, työtapaturmatilasto sekä työssäkäyntitilasto.

Näistä työssäkäyntitilasto tuottaa tietoja väestön toiminnasta suhteessa työmarkkinoihin. Sen tiedot poikkeavat tiedonkeruutavasta sekä työllisten ja työttömien määrittelystä johtuen jonkin verran työvoimatutkimuksen tiedoista. Työssäkäyntitilasto on eri viranomaisten rekisteritietoihin pohjautuva kokonaisuine. Työssäkäyntitilaston tiedot henkilön toiminnasta koskevat pääosin vuoden viimeistä viikkoa. Tilaston tiedot työttömyydestä perustuvat työ- ja elinkeinoministeriön työnhakijarekisteriin. Tilaston valmistuminen kestää runsaan 1 1/2 vuotta, ennakkotietojen valmistuminen noin vuoden. Koska työssäkäyntitilasto on kokonaisuine, tarjoaa se työvoimatutkimusta paremmin aluetietoja (myös kuntakohtaisia) sekä tietoja pienistä väestöryhmistä, esim. pienistä toimialoista ja ammattialoista. Hallinnollisiin rekistereihin perustuvan työssäkäyntitilaston käsitteet eivät ole kansainvälisesti vertailukelpoisia.

Työvoimatutkimuksen tietoja käytetään Tilastokeskuksen kansantalouden tilinpidossa. Mm. tämän vuoksi työvoimatutkimuksen keskeisten käsitteiden, kuten väestö, työllisyys ja työtunnit, määrittelemisessä noudatetaan mahdollisimman pitkälle kansantalouden tilinpidon suosituksia (YK:n System of National Accounts, SNA ja European System of Accounts, ESA). Työvoimatutkimuksessa julkisen sektorin määrittely poikkeaa jonkin verran kansantalouden tilinpidon sektoriluokittelusta. Asevelvolliset luokitellaan kansantalouden tilinpidossa ILO:n suosituksen mukaan työllisiksi, kun taas työvoimatutkimuksessa asevelvolliset ovat työvoimaan kuulumattomia.

Euroopan Unionin tilastoviraston Eurostatin julkaisemat Suomen työvoimatutkimuksen tulokset eroavat Suomessa julkaistuista siten, että asevelvolliset eivät ole lainkaan mukana Eurostatin tiedoissa. Useimmissa EU-maissa asevelvolliset eivät kuulu työvoimatutkimuksen kohdejoukkoon eli nk. kotitalousväestöön. Tämä aiheuttaa eroja etenkin 15–24-vuotiaita koskeviin tuloksiin.

Myös työ- ja elinkeinoministeriö julkaisee tietoja työttömistä työnhakijoista. Työ- ja elinkeinoministeriön tiedot perustuvat rekisteripohjaiseen työnvälitystilastoon, joka kuvaa kuukauden viimeistä arkipäivää. Työnvälitystilaston työttömyyden määrittely perustuu lainsäädäntöön ja hallinnollisiin määräyksiin, minkä vuoksi tilastotiedot eivät ole kansainvälisesti vertailukelpoisia. Työnvälitystilastossa työttömältä ei mm. edellytetä yhtä aktiivista työnhakua kuin työvoimatutkimuksessa. Myös opiskelijoiden hyväksymisessä työttömiksi on eroja. Tietoja tilastojen välisistä eroista, ks. [http://tilastokeskus.fi/til/tyti/tyti\\_2008-02-19\\_men\\_002.html](http://tilastokeskus.fi/til/tyti/tyti_2008-02-19_men_002.html)

Port Payé  
Finlande  
126676

Suomen  
Posti Oyj

Suomen virallinen tilasto  
Finlands officiella statistik  
Official Statistics of Finland

Työmarkkinat 2008

### Lisätietoja

Kalle Sinivuori (09) 1734 3524

Heidi Melasniemi-Uutela (09) 1734 2523

Veli Rajaniemi (09) 1734 3434

Vastaava tilastojohtaja:

Riitta Harala

[tyovoimatutkimus@tilastokeskus.fi](mailto:tyovoimatutkimus@tilastokeskus.fi)

[www.tilastokeskus.fi](http://www.tilastokeskus.fi)

Asiakaspalaute: [www.tilastokeskus.fi/palaute](http://www.tilastokeskus.fi/palaute)

Tilastokeskus, myyntipalvelu  
PL 4C  
00022 TILASTOKESKUS  
puh. (09) 1734 2011  
faksi (09) 1734 2500  
[myynti@tilastokeskus.fi](mailto:myynti@tilastokeskus.fi)  
[www.tilastokeskus.fi](http://www.tilastokeskus.fi)

ISSN 1795-5165

= Suomen virallinen tilasto

ISSN 1796-4938 (pdf)

ISSN 0784-7998 (print)

Tuotenumero 3394 (print)