



TYÖ- JA ELINKEINOMINISTERIÖ  
ARBETS- OCH NÄRINGSMINISTERIET  
MINISTRY OF EMPLOYMENT AND THE ECONOMY

SVT

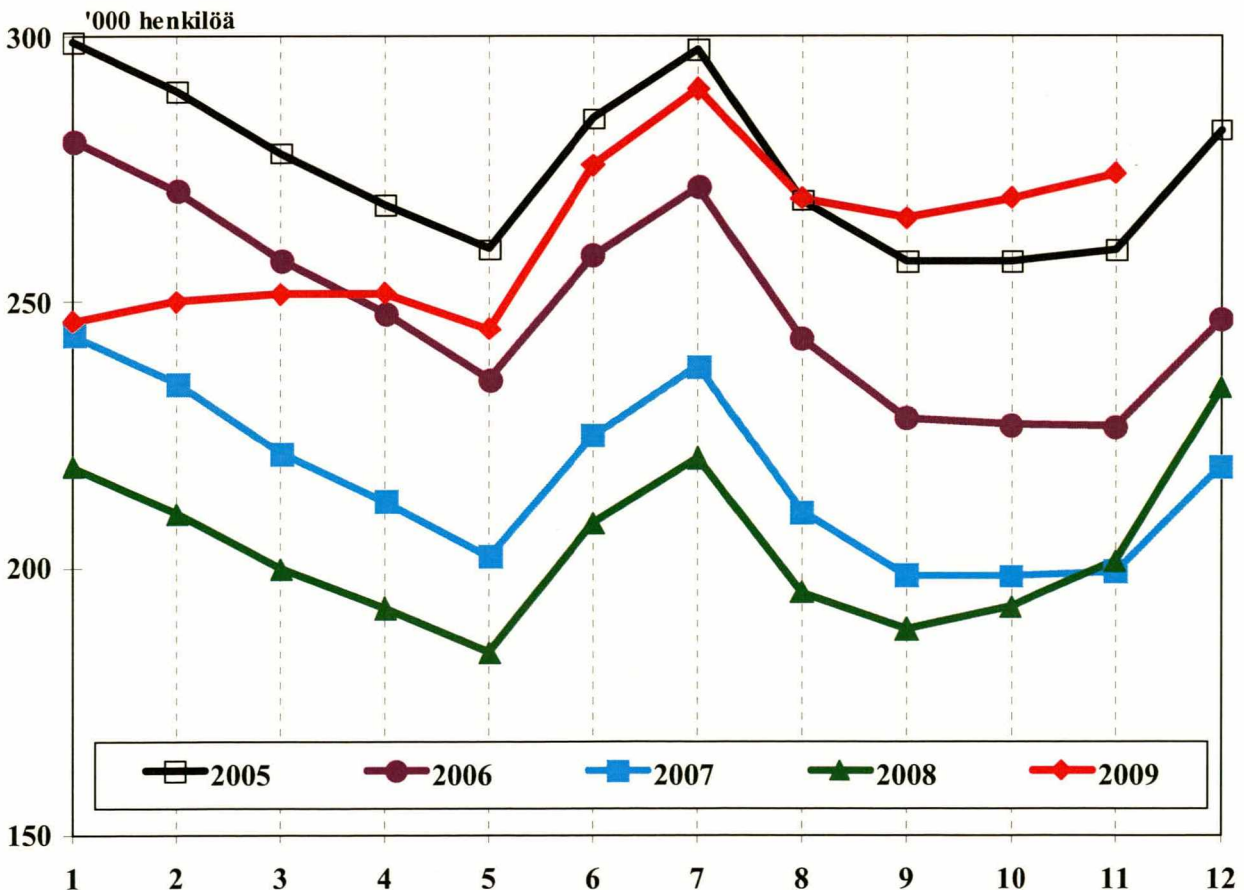
# TYÖNVÄLITYSTILASTO

## 2009 Marraskuu

Työmarkkinat TEM 2009:11



TYÖTTÖMÄT TYÖNHAKIJAT TYÖNVÄLITYKSESSÄ KUUKAUDEN LOPUSSA  
VUOSINA 2005 - 2009



# SISÄLLYS

<b>I TILANNEKATSAUSTAULUT</b>	Sivu
1. Yhteenveto julkaisuun sisältyvistä tärkeimmistä kuukausitiedoista	1
2. Työttömät työnhakijat ja avoimet työpaikat työnvälityksessä sekä vertailu edelliseen vuoteen	2
3. Työttömät työnhakijat, lomautetut ja lyhennetyllä työviikolla olevat TE-keskuksittain	2
4. Työttömät työnhakijat, lomautetut ja avoimet työpaikat toimialan mukaan	3
5. Työttömät työnhakijat ja avoimet työpaikat ammattiryhmittäin	4
6. Työnhakijat, työttömät ja avoimet työpaikat koulutuksen mukaan	6
7. Työttömät työnhakijat ikäryhmittäin ja TE-keskuksittain	8
8. Työttömät työnhakijat työttömyyden keston mukaan TE-keskuksittain	8
9. Eri tukimuotojen piirissä olevat, työvuorotteluun osallistuneet sekä koulutuspäivärahalla opiskelun aloittaneet	9
10. Työnhakijat työllisyyden mukaan TE-keskuksittain	9
11. Avoimet työpaikat ammattiryhmittäin ja TE-keskuksittain	10
12. Työttömät työnhakijat ammattiryhmittäin ja TE-keskuksittain	10
13. Työttömät työnhakijat työttömyyden keston ja iän mukaan	11
14. Työttömät työnhakijat työttömyyden keston mukaan ammattiryhmittäin	11
<b>II KUUKAUSIKERTOMUSTAULUT</b>	
15. Kuukauden aikana alkaneet työttömyysjaksot aikaisemman toiminnan mukaan TE-keskuksittain	12
16. Kuukauden aikana työ- ja elinkeinotoimistoissa olleet työnhakijat ja avoimet työpaikat TE-keskuksittain	12
17. Kuukauden aikana avoinna olleet ja täytetyt työpaikat ammattiryhmittäin	13
18. Kuukauden aikana työnhakijana olleet ja työnhaun päättäneet ammattiryhmittäin	13
19. Työnvälitykset ja muut tapahtumat kuukauden aikana TE-keskuksittain	14
20. Työllistämistuki- ja työmarkkinatoimenpiteillä työllistetyt eräissä ryhmissä TE-keskuksittain	14
21. Työllistämistuki- ja työmarkkinatoimenpiteillä työllistetyt kuukauden lopussa TE-keskuksittain	15
22. Työvoimakoulutuksessa olevat tavoiteammatin ja kouluttavan TE-keskuksen mukaan	16
Työnvälitystilastossa käytettävä ammattiluokitus	17
Taulukoiden selityksiä	18

TAULUKKO 1. YHTENVETO JULKAISUUN SISÄLTYVISTÄ TÄRKEIMMISTÄ KUUKAUSITIEDOISTA

	Marraskuu 2009	Lokakuu 2009	Marraskuu 2008	Muutos edelliseen vuoteen, %
<b>TILANNE KUUKAUDEN LOPUSSA</b>				
<b>Avoimet työpaikat</b>	<b>18 157</b>	<b>19 014</b>	<b>23 040</b>	<b>-21,2</b>
<b>Työttömät työnhakijat</b>	<b>274 145</b>	<b>269 573</b>	<b>201 188</b>	<b>36,3</b>
-miehet	165 302	159 797	112 186	47,3
-naiset	108 843	109 776	89 002	22,3
-henkilökohtaisesti lomautetut	33 334	31 395	12 547	165,7
Lyhennetyllä työviikolla	4 660	4 438	1 430	225,9
Työssä olevat	110 282	109 326	103 819	6,2
Työvoiman ulkopuolella	66 563	64 356	59 992	11,0
Työttömyyseläkettä saavat	49 974	49 941	48 774	2,5
<b>Työnhakijat yhteensä</b>	<b>505 624</b>	<b>497 634</b>	<b>415 203</b>	<b>21,8</b>
<b>Työttömät ilman lomautettuja</b>	<b>240 811</b>	<b>238 178</b>	<b>188 641</b>	<b>27,7</b>
-alle 25-vuotiaat	32 805	33 701	21 298	54,0
-yli vuoden työttömänä	44 565	42 854	40 064	11,2
<b>Työllistämistukitoimenpiteillä yhteensä</b>	<b>31 921</b>	<b>32 060</b>	<b>36 838</b>	<b>-13,3</b>
-valtiolle sijoitetut	1 159	1 291	1 143	1,4
-kuntiin sijoitetut	7 329	7 356	8 775	-16,5
-yksityiselle sektorille sijoitetut	23 433	23 413	26 920	-13,0
Työvoimakoulutuksessa	34 953	33 038	31 125	12,3
Työmarkkinatuen työharjoittelussa/työelämävalmennuksessa	13 063	12 251	10 895	19,9
Vuorottelupaikkaan työllistettyjä	5 665	5 863	6 919	-18,1
<b>Toimenpiteillä yhteensä</b>	<b>85 602</b>	<b>83 212</b>	<b>85 777</b>	<b>-0,2</b>

**TOIMINTA KUUKAUDEN AIKANA**

<b>Avoimet työpaikat</b>	<b>43 391</b>	<b>46 873</b>	<b>54 468</b>	<b>-20,3</b>
-kuukauden uudet	27 046	28 098	29 502	-8,3
-täyttyneet työpaikat	24 870	28 809	31 909	-22,1
<b>Työttömät työnhakijat</b>	<b>273 326</b>	<b>271 412</b>	<b>218 634</b>	<b>25,0</b>
-alkaneet työttömyysjaksot	56 463	62 476	56 786	-0,6
-päättäneet työttömyysjaksot	56 671	53 096	52 161	8,6
Muut työnhakijat	258 027	252 592	216 873	19,0
<b>Työnhakijat yhteensä</b>	<b>531 353</b>	<b>524 004</b>	<b>435 507</b>	<b>22,0</b>

**TAULUKKO 2. TYÖTTÖMÄT TYÖNHAKIJAT (LOMAUTETUT MUKAANLUKIEIN) JA AVOIMET TYÖPAIKAT TYÖNVÄLITYKSESSÄ SEKÄ VERTAILU EDELLISEEN VUOTEEN, 30.11.2009**

TYÖ- JA ELINKEINO- KESKUSALUE	Marraskuu 2009	Lokakuu 2009	Marraskuu 2008	Muutos		Marraskuu 2009	Lokakuu 2009	Marraskuu 2008	Muutos	
				Marras. -09 Marras. -08					Marras. -09 Marras. -08	
	TYÖTTÖMÄT TYÖNHAKIJAT				AVOIMET TYÖPAIKAT <sup>1</sup>					
Uusimaa	60293	60071	39776	20 517	7892	8496	11121	-3229		
Varsinais-Suomi	22816	22132	14638	8 178	1075	1337	1468	-393		
Satakunta	12241	11906	9564	2 677	469	593	624	-155		
Häme	21802	21378	15429	6 373	995	738	1298	-303		
Pirkanmaa	29340	28979	19895	9 445	1327	1422	1824	-497		
Kaakkois-Suomi	19373	18911	14975	4 398	646	650	831	-185		
Etelä-Savo	8379	8126	7015	1 364	462	406	304	158		
Pohjois-Savo	14383	13838	11162	3 221	692	855	876	-184		
Pohjois-Karjala	11156	11053	10143	1 013	310	286	369	-59		
Keski-Suomi	16433	15954	13386	3 047	695	784	866	-171		
Etelä-Pohjanmaa	9235	9100	6329	2 906	291	297	383	-92		
Pohjanmaa	9303	9277	6594	2 709	824	637	677	147		
Pohjois-Pohjanmaa	22080	21722	17241	4 839	1438	1282	1089	349		
Kainuu	5290	5184	4968	322	350	342	227	123		
Lappi	12019	11939	10073	1 946	524	628	676	-152		
<b>Yhteensä</b>	<b>274 145</b>	<b>269 573</b>	<b>201 188</b>	<b>72 957</b>	<b>18 157</b>	<b>19 014</b>	<b>23 040</b>	<b>-4 883</b>		

Luvut tarkoittavat niitä työttömiä työnhakijoita, joiden työhakemus oli laskentapäivänä voimassa ja niitä työpaikkoja, jotka laskentapäivänä olivat edelleen avoinna. Laskentapäivät olivat 30.11.2009, 30.10.2009 ja 28.11.2008.

<sup>1</sup> Sisältää ulkomailla avoinna olleet työpaikat

**TAULUKKO 3. TYÖTTÖMÄT TYÖNHAKIJAT, LOMAUTETUT JA LYHENNETYLLÄ TYÖVIKOLLA OLEVAT TE-KESKUKSITTAIN, 30.11.2009**

TYÖ- JA ELINKEINO- KESKUSALUE	Työttömät työnhakijat yhteensä lomautetut mukaanluk.	Työttömien osuus työvoi- masta % <sup>1</sup>	TYÖTTÖMÄT ILMAN LOMAUTETTUJA				Henkilö- kohtaisesti lomautetut	Lyhen- netyllä työ- viikolla
			Yhteensä	Alle 25-v. työttömät	Yli 50-v. työttömät	Yli vuoden työttömänä		
Uusimaa	60293	7,2	54 668	5 981	18 602	9 107	5625	1 007
Varsinais-Suomi	22816	9,5	19 370	2 731	6 492	3 322	3446	593
Satakunta	12241	11,1	10 562	1 493	4 077	2 117	1679	284
Häme	21802	12,2	18 940	2 619	7 283	4 002	2862	402
Pirkanmaa	29340	12,2	25 365	3 669	8 564	5 332	3975	495
Kaakkois-Suomi	19373	13,0	16 786	2 456	6 573	3 420	2587	172
Etelä-Savo	8379	12,3	7 376	917	3 096	1 402	1003	84
Pohjois-Savo	14383	12,7	12 337	1 651	4 500	2 376	2046	74
Pohjois-Karjala	11156	14,9	10 097	1 333	4 101	2 043	1059	87
Keski-Suomi	16433	12,9	14 772	2 176	5 267	3 337	1661	305
Etelä-Pohjanmaa	9235	10,1	7 347	1 255	2 505	1 189	1888	242
Pohjanmaa	9303	7,8	7 644	1 235	2 763	1 138	1659	636
Pohjois-Pohjanmaa	22080	12,0	19 692	3 094	5 797	3 506	2388	161
Kainuu	5290	14,3	4 777	543	2 073	758	513	48
Lappi	12019	14,5	11 078	1 652	4 042	1 516	941	70
<b>Yhteensä</b>	<b>274 145</b>	<b>10,3</b>	<b>240 811</b>	<b>32 805</b>	<b>85 735</b>	<b>44 565</b>	<b>33 334</b>	<b>4 660</b>

<sup>1</sup> Työttömien työnhakijoiden (henkilökohtaisesti lomautetut mukaanlukien) prosenttinen osuus työvoimasta, joka on Tilastokeskuksen työvoimatutkimuksen työvoiman määrä. Tilastokeskus laskee virallisen työttömyysasteen.

**TAULUKKO 4. TYÖTTÖMÄT TYÖNHAKIJAT (ILMAN LOMAUTETTUJA), LOMAUTETUT  
JA AVOIMET TYÖPAIKAT TOIMIALAN MUKAAN, 30.11.2009**

TOIMIALA	TYÖTTÖMÄT TYÖNHAKIJAT			Henkilö- kohtaisesti lomautetut	Avoimet työpaikat
	Yhteensä	Miehet	Naiset		
A Maa-, riista- ja metsätalous	2 877	1 983	894	445	94
B Kalatalous	96	80	16	8	1
C Kaivostoiminta ja louhinta	247	215	32	96	14
D Teollisuus	16 242	11 221	5 021	4 881	565
E Sähkö-, kaasu- ja vesihuolto	445	364	81	139	77
F Rakentaminen	6 448	5 948	500	2 518	452
G Tukku- ja vähittäiskauppa, ajoneuvojen kauppa ja huolto	7 174	3 520	3 654	544	1 911
H Majoitus- ja ravitsemistoiminta	3 066	1 153	1 913	152	709
I Kuljetus, varastointi ja tietoliikenne	3 095	2 292	803	401	372
J Rahoitustoiminta	324	87	237	20	162
K Kiinteistö-, liike-elämän- ym. palv.	6 228	3 685	2 543	691	7 946
L Julkinen hallinto, maanpuolustus	16 679	7 638	9 041	494	1 364
M Koulutus	3 721	1 621	2 100	120	479
N Terv.huolto ja sosiaalipalvelut	11 502	3 172	8 330	230	1 523
O Muut yhteiskunnalliset ja henkilökohtaiset palvelut	17 894	8 665	9 229	393	2 032
P Työnantajakotitaloudet	1 127	477	650	40	257
Q Kv.järjestöt ja ulkomaiset edustustot	269	113	156	1	7
X Toimiala tuntematon	143 377	85 119	58 258	22 161	192
<b>Yhteensä A - X</b>	<b>240 811</b>	<b>137 353</b>	<b>103 458</b>	<b>33 334</b>	<b>18 157</b>

**TAULUKKO 5. TYÖTTÖMÄT TYÖNHAKIJAT (ILMAN LOMAUTETTUJA) JA AVOIMET  
TYÖPAIKAT AMMATTIRYHMITÄIN, 30.11.2009**

AMMATTIRYHMÄ	TYÖTTÖMÄT TYÖNHAKIJAT			Avoimet työpaikat
	Yhteensä	Miehet	Naiset	
<b>Tieteellinen, tekninen ja taiteellinen työ</b>	<b>25 669</b>	<b>14 497</b>	<b>11 172</b>	<b>1 553</b>
Tekniikan ala	10 166	8 375	1 791	525
Kemian ja fysiikan ala	1 676	568	1 108	21
Biologian ala	892	377	515	18
Opetusala	4 224	1 172	3 052	563
Uskonnollinen ala	184	78	106	19
Lainopillinen ala	314	166	148	28
Toimitus- ja tiedotustyö, joukkoviestintä	1 385	625	760	66
Taide- ja viihdeala	4 037	2 075	1 962	127
Kirjasto- ja informaatioala	737	197	540	20
Muu tieteellinen asiantuntijatyö	2 054	864	1 190	166
<b>Terveydenhuolto ja sosiaaliala</b>	<b>17 775</b>	<b>1 943</b>	<b>15 832</b>	<b>3 211</b>
Terveyden- ja sairaanhoitotyö	7 026	493	6 533	1 624
Terveydenhuollon kuntoutus	847	257	590	132
Hammashoitoala	235	14	221	129
Apteekkiala	255	19	236	49
Eläinlääkintä ja ympäristönsuojelu	64	28	36	23
Sosiaaliala	4 864	503	4 361	661
Lasten päivähoito	3 216	92	3 124	333
Psykologia	112	28	84	39
Harrastustoiminnan ohjaus, ammattiurheilu	1 010	463	547	203
Muu terveydenhuolto ja sosiaaliala	146	46	100	18
<b>Hallinto- ja toimistotyö, IT-alan työ</b>	<b>27 506</b>	<b>10 216</b>	<b>17 290</b>	<b>1 559</b>
Julkisen hallinnon johtaminen	349	167	182	59
Liiketoimintien ja järjestöjen johtaminen	3 596	2 526	1 070	465
Henkilöstöhallinto ja työnvälitys	391	89	302	24
Taloushallinnon suunnittelu ja tilinpito	2 074	431	1 643	166
Sihteeri- ja toimistotyö	12 153	1 686	10 467	310
Tietotekniikka	4 933	3 831	1 102	359
Pankki- ja vakuutusala	1 289	199	1 090	96
Matkailuala	1 229	284	945	25
Muu hallinto- ja toimistotyö	1 492	1 003	489	55
<b>Kaupallinen työ</b>	<b>18 346</b>	<b>7 569</b>	<b>10 777</b>	<b>6 075</b>
Mainonta ja markkinointi	2 150	1 007	1 143	66
kiinteistönvälitys ja rahoituspalvelu	327	192	135	150
Osto	477	282	195	14
Myyntityö ja kauppaedustus	4 657	2 845	1 812	4 923
Tavaroiden myynti	10 590	3 217	7 373	916
Muu kaupallinen työ	145	26	119	6
<b>Maa- ja metsätaloustyö, kalastusala</b>	<b>8 456</b>	<b>4 748</b>	<b>3 708</b>	<b>121</b>
Maatilatalous ja eläintenhoito	2 299	1 157	1 142	48
Puutarha- ja puistotyö	3 586	1 107	2 479	38
Riistanhoito ja metsästys	6	6	0	0
Kalastus	201	184	17	1
Metsätyö	2 309	2 249	60	34
Muu maa- ja metsätaloustyö	55	45	10	0

**TAULUKKO 5. TYÖTTÖMÄT TYÖNHAKIJAT (ILMAN LOMAUTETTUJA) JA AVOIMET  
TYÖPAIKAT AMMATTIRYHMITTÄIN, 30.11.2009**

AMMATTIRYHMÄ	TYÖTTÖMÄT TYÖNHAKIJAT			Avoimet työpaikat
	Yhteensä	Miehet	Naiset	
<b>Kuljetus ja liikenne</b>	<b>8 671</b>	<b>7 485</b>	<b>1 186</b>	<b>567</b>
Meripäälystö	244	233	11	12
Kansi- ja konemiehistö	263	249	14	7
Lentokuljetus	44	42	2	0
Veturinkuljetus	39	39	0	0
Tieliikenne	6 544	6 169	375	287
Liikenteen johto ja liikennepalvelu	443	298	145	1
Posti- ja telieliikenne	518	77	441	9
Postinjakelu	511	325	186	248
Muu kuljetus ja liikenne	65	53	12	3
<b>Rakennus- ja kaivosala</b>	<b>20 784</b>	<b>19 982</b>	<b>802</b>	<b>456</b>
Kaivos ja louhinta	229	222	7	2
Öljynporausta ja turpeennosto	45	45	0	45
Talonrakennus	17 615	16 921	694	302
Maa ja vesirakennus	936	924	12	35
Työkoneiden käyttö	1 959	1 870	89	72
<b>Teollinen työ</b>	<b>55 750</b>	<b>44 142</b>	<b>11 608</b>	<b>1 245</b>
Tekstiili	738	171	567	3
Ompelu ja vaatetus	3 205	246	2 959	125
Jalkine ja nahka	315	118	197	0
Takomo ja valimo	654	557	97	4
Hienomekaniikka	466	351	115	5
Konepaja ja rakennusmetalli	18 638	17 581	1 057	398
Sähkö	9 486	8 143	1 343	163
Puu	4 874	4 112	762	26
Maalaus	786	686	100	10
Radio-,TV- ja elokuvatekninen työ (-2004)	0	0	0	0
Graafinen ala	1 713	1 030	683	13
Lasi ja tiili	345	194	151	2
Elintarviketeollisuus	2 050	911	1 139	72
Kemianprosessi	664	578	86	1
Paperinvalmistus	2 021	1 744	277	3
Kumi- ja muovituote	1 054	679	375	17
Käsityöteollisuus	408	290	118	4
Kiinteiden koneiden käyttö	121	116	5	0
Pakkaus, varasto ja ahtaus	5 365	4 031	1 334	392
Sekatyö, teollisuus	2 847	2 604	243	7
<b>Palvelutyö</b>	<b>23 906</b>	<b>7 061</b>	<b>16 845</b>	<b>3 370</b>
Vartiointi ja suojele	1 060	832	228	156
Majoitusliike ja suurtalous	9 793	2 730	7 063	925
Tarjoilu	3 479	867	2 612	630
Kotitalous	204	13	191	135
Kiinteistöhoito ja siivous	7 457	2 384	5 073	986
Kauneudenhoito ja hygienia	1 387	53	1 334	398
Pesula	243	36	207	25
Matkailupalvelu	114	34	80	3
Muut palvelut	169	112	57	112
<b>Muulla luokittelematon työ</b>	<b>33 948</b>	<b>19 710</b>	<b>14 238</b>	<b>0</b>
Koululaiset ja opiskelijat	749	438	311	0
Ilman ammattia olevat	28 359	16 879	11 480	0
Ammattinvaihtajat	3 787	1 815	1 972	0
Vastavalmistuneet	1 053	578	475	0
<b>Yhteensä</b>	<b>240 811</b>	<b>137 353</b>	<b>103 458</b>	<b>18 157</b>

**TAULUKKO 6. TYÖNHAKIJAT JA AVOIMET TYÖPAIKAT KOULUTUKSEN MUKAAN 30.11.2009**

KOULUTUSASTE KOULUTUSALA	KAIKKI TYÖNHAKIJAT					Avoimet työpaikat
	Yhteensä	Työttömät ilman lomautett.	Työttömistä vastaval- mistuneet	Valtion työllistämät	Kuntien työllistämät	
<b>Alempi perusaste</b>	<b>80 316</b>	<b>33 962</b>	<b>0</b>	<b>80</b>	<b>968</b>	<b>0</b>
<b>Ylempi perusaste</b>	<b>97 595</b>	<b>51 399</b>	<b>551</b>	<b>113</b>	<b>1 612</b>	<b>4</b>
<b>Keskiaste</b>	<b>221 816</b>	<b>106 522</b>	<b>8 307</b>	<b>353</b>	<b>3 663</b>	<b>48</b>
Ylioppilastutkinto	26 852	12 775	1 005	47	433	1
Opettajankoulutus, keskiaste	275	107	0	0	8	0
Taideal.sekä käsi- ja taideteoll.perusk.	7 046	3 484	503	4	185	0
Taideal.sekä käsi- ja taideteoll.ammattit.	498	273	33	1	9	0
Taideal.sekä käsi- ja taidet.erikoisamm.t.	81	39	1	0	2	0
Kaupan ja hallinnon peruskoulutus	16 363	7 461	538	82	344	0
Kaupan ja hallinnon ammattitutkinto	1 611	793	66	8	24	0
Kaupan ja hallinnon erikoisammattitutk.	158	76	3	2	1	0
Tietojenkäsittelyn peruskoulutus	2 594	1 496	325	14	66	0
Tietojenkäsittelyn ammattitutkinto	312	171	10	1	5	0
Tietojenkäsittelyn erikoisammattitutkinto	21	13	0	1	0	0
Tekniikan peruskoulutus	90 079	44 333	3 099	90	1 029	8
Tekniikan ammattitutkinto	4 753	2 189	196	3	38	1
Tekniikan erikoisammattitutkinto	373	166	17	1	2	0
Maa- ja metsätalouden peruskoulutus	8 204	4 313	298	21	129	0
Maa- ja metsätalouden ammattitutkinto	503	267	27	1	7	0
Maa- ja metsätalouden erikoisammattit.	47	28	1	0	0	0
Terveys- ja sosiaalian peruskoulutus	13 341	6 000	449	11	279	20
Terveys- ja sosiaalian ammattitutkinto	1 928	839	124	1	96	1
Terveys- ja sosiaalian erikoisammattit.	30	11	0	0	1	0
Palvelualojen peruskoulutus	30 559	14 497	1 283	32	712	15
Palvelualojen ammattitutkinto	1 970	919	111	3	41	2
Palvelualojen erikoisammattitutkinto	221	101	5	1	1	0
Muu koulutus	13 997	6 171	213	29	251	0
<b>Alin korkea-aste</b>	<b>42 728</b>	<b>18 735</b>	<b>182</b>	<b>249</b>	<b>539</b>	<b>6</b>
Opettajankoulutus	654	257	3	0	4	0
Taidealan sekä käsi- ja taideteollis.koul.	1326	648	23	3	12	0
Kaupan ja hallinnon koulutus	23016	10339	107	209	361	1
Tietojenkäsittelyn koulutus	469	245	2	2	6	0
Teknikko	9362	3889	0	15	75	0
Maa- ja metsätalouden koulutus	1018	459	1	5	11	0
Terveys- ja sosiaalian koulutus	3218	1327	9	6	17	5
Palvelualojen koulutus	1985	830	19	3	41	0
Muu koulutus	1680	741	18	6	12	0

**TAULUKKO 6. TYÖNHAKIJAT JA AVOIMET TYÖPAIKAT KOULUTUKSEN MUKAAN 30.11.2009**

KOULUTUSASTE KOULUTUSALA						Avoimet työpaikat
	Yhteensä	Työttömät ilman lomautett.	Työttömistä vastaval- mistuneet	Valtion työllistämät	Kuntien työllistämät	
<b>Alempi korkeakouluaste</b>	<b>29 186</b>	<b>13 872</b>	<b>1 721</b>	<b>171</b>	<b>270</b>	<b>17</b>
Opettajankoulutusalan AMK	112	50	9	1	0	0
Kasvatustieteen kandidaatti	167	69	7	0	0	0
Opettajankoulutus, alempi korkeakoulua.	1356	563	1	1	20	2
Humanistinen ja taidealan AMK	1928	1053	226	3	32	0
Taidealan koulutus, alempi korkeakoulua.	410	227	7	1	4	0
Humanististen tieteiden kandidaatti	970	443	12	7	9	0
Teologian koulutus, alempi korkeakoulua.	35	18	1	0	1	0
Diplomikielenkääntäjä	238	117	0	0	4	0
Tradenomi, liiketalouden AMK	3942	2075	338	80	44	1
Kauppätieteellinen koul., al.korkeakoulua.	1304	590	5	7	5	0
Yhteiskuntatieteell.koul., al.korkeakoulua.	415	183	7	3	8	0
Oikeustieteellinen koul., al.korkeakoulua.	136	64	3	1	1	0
Luonnontieteiden kandidaatti	473	226	9	0	4	0
Insinööri AMK	3595	1845	498	10	27	1
Muu tekniikan AMK	250	124	20	2	1	0
Insinööri	6766	2984	169	12	40	3
Rakennusarkkitehti, tekn.kand.	140	50	0	1	2	0
Maa- ja metsätalouden AMK	546	319	58	6	4	0
Maa- ja metsätalouden koul., al.korkeak.	374	165	6	6	6	0
Terveys- ja sosiaali alan AMK	1895	859	119	12	16	9
Terveys- ja sosiaali alan koul., al.korkeak.	272	121	3	0	1	0
Palvelualojen AMK	951	430	79	7	14	0
Palvelualojen koulutus, alempi korkeak.	189	95	0	0	1	0
Muu koulutus	2722	1202	144	11	26	1
<b>Ylempi korkeakouluaste</b>	<b>20 729</b>	<b>10 401</b>	<b>693</b>	<b>170</b>	<b>165</b>	<b>0</b>
Kasvatustieteellinen koulutus	1125	549	32	17	9	0
Taiteen koulutus	718	375	22	1	9	0
Musiikin koulutus	191	92	7	0	2	0
Kuvataiteen koulutus	100	61	6	0	0	0
Teatteri- ja tanssialan koulutus	230	128	8	0	2	0
Filosofian maisteri, kand., humanist.ala	3265	1618	103	42	39	0
Teologian koulutus	245	126	7	1	3	0
Kauppätieteellinen koulutus	2739	1458	93	15	17	0
Yhteiskuntatieteellinen koulutus	2092	1070	61	48	22	0
Oikeustieteellinen koulutus	544	273	10	6	3	0
Filosofian maisteri, kand., luonnontiet.ala	2126	1165	57	18	16	0
Tekniikan alan koulutus	3202	1607	151	2	11	0
Arkkitehti	270	123	3	0	1	0
Maa- ja metsätalouden koulutus	577	268	12	5	7	0
Terveys- ja sosiaali alan koulutus	449	209	18	0	5	0
Lääkäreiden erikoistumiskoulutus	89	41	0	0	1	0
Palvelualojen koulutus	162	80	5	1	1	0
Muu koulutus	2605	1158	98	14	17	0
<b>Tutkijakoulutus</b>	<b>1304</b>	<b>730</b>	<b>37</b>	<b>18</b>	<b>6</b>	<b>0</b>
<b>Koulutusaste tuntematon</b>	<b>11 950</b>	<b>5 193</b>	<b>91</b>	<b>5</b>	<b>106</b>	<b>18 082</b>
<b>Yhteensä</b>	<b>505 624</b>	<b>240 811</b>	<b>11 582</b>	<b>1 159</b>	<b>7 329</b>	<b>18 157</b>

**TAULUKKO 7. TYÖTTÖMÄT TYÖNHAKIJAT (ILMAN LOMAUTETTUJA) IKÄRYHMITÄIN JA TE-KESKUKSITTAIN, 30.11.2009**

TYÖ- JA ELINKEINO-KESKUSALUE	IKÄRYHMÄ	IKÄRYHMÄ											YHT.
		15-19	20-24	25-29	30-34	35-39	40-44	45-49	50-54	55-59	60-64	65+	
Uusimaa	Hiöä	1516	4465	5658	5850	5386	6691	6500	6205	7326	5037	34	54 668
	%	3	8	10	11	10	12	12	11	13	9	0	100
Varsinais-Suomi	Hiöä	771	1960	2290	1979	1789	2020	2069	2071	2661	1736	24	19 370
	%	4	10	12	10	9	10	11	11	14	9	0	100
Satakunta	Hiöä	395	1098	1071	927	866	1018	1110	1193	1863	1013	8	10 562
	%	4	10	10	9	8	10	11	11	18	10	0	100
Häme	Hiöä	674	1945	1920	1636	1586	1929	1967	2268	3089	1919	7	18 940
	%	4	10	10	9	8	10	10	12	16	10	0	100
Pirkanmaa	Hiöä	868	2801	3047	2616	2294	2600	2575	2637	3688	2221	18	25 365
	%	3	11	12	10	9	10	10	10	15	9	0	100
Kaakkois-Suomi	Hiöä	670	1786	1759	1397	1341	1574	1686	1892	3014	1657	10	16 786
	%	4	11	10	8	8	9	10	11	18	10	0	100
Etelä-Savc	Hiöä	244	673	637	556	542	766	862	1033	1288	756	19	7 376
	%	3	9	9	8	7	10	12	14	17	10	0	100
Pohjois-Savc	Hiöä	386	1265	1334	1099	986	1284	1483	1595	1967	930	8	12 337
	%	3	10	11	9	8	10	12	13	16	8	0	100
Pohjois-Karjala	Hiöä	344	989	979	797	726	942	1219	1404	1817	875	5	10 097
	%	3	10	10	8	7	9	12	14	18	9	0	100
Keski-Suomi	Hiöä	510	1666	1631	1381	1228	1498	1591	1660	2280	1315	12	14 772
	%	3	11	11	9	8	10	11	11	15	9	0	100
Etelä-Pohjanmaa	Hiöä	307	948	816	601	614	755	801	855	1055	588	7	7 347
	%	4	13	11	8	8	10	11	12	14	8	0	100
Pohjanmaa	Hiöä	342	893	871	705	646	728	696	858	1112	782	11	7 644
	%	4	12	11	9	8	10	9	11	15	10	0	100
Pohjois-Pohjanmaa	Hiöä	694	2400	2710	2144	1782	2069	2096	2170	2471	1143	13	19 692
	%	4	12	14	11	9	11	11	11	13	6	0	100
Kainuu	Hiöä	142	401	390	294	340	524	613	719	993	358	3	4 777
	%	3	8	8	6	7	11	13	15	21	7	0	100
Lappi	Hiöä	395	1257	1181	907	767	1161	1368	1475	1840	719	8	11 078
	%	4	11	11	8	7	10	12	13	17	6	0	100
<b>Yhteensä</b>	Hiöä	<b>8 258</b>	<b>24 547</b>	<b>26 294</b>	<b>22 889</b>	<b>20 893</b>	<b>25 559</b>	<b>26 636</b>	<b>28 035</b>	<b>36 464</b>	<b>21 049</b>	<b>187</b>	<b>240 811</b>
	%	3	10	11	10	9	11	11	12	15	9	0	100

**TAULUKKO 8. TYÖTTÖMÄT TYÖNHAKIJAT (ILMAN LOMAUTETTUJA) TYÖTTÖMYYDEN KESTON MUKAAN TE-KESKUKSITTAIN, 30.11.2009**

TYÖ- JA ELINKEINO-KESKUSALUE	TYÖTTÖMYYDEN KESTO, VIIKkoa	TYÖTTÖMYYDEN KESTO, VIIKkoa										Yht.	Keskim.
		Alle 1	1-2	3-4	5-8	9-12	13-26	27-52	53-78	79-104	Yli 104		
Uusimaa	Hiöä	2 025	4 221	4 304	7 102	5 052	12 448	10 700	3 919	1 836	3 061	54 668	34
	%	4	8	8	13	9	23	20	7	3	6	100	
Varsinais-Suomi	Hiöä	790	1 477	1 721	2 558	1 881	4 357	3 417	1 610	660	897	19 368	31
	%	4	8	9	13	10	22	18	8	3	5	100	
Satakunta	Hiöä	379	724	930	1 403	973	2 321	1 791	881	435	725	10 562	38
	%	4	7	9	13	9	22	17	8	4	7	100	
Häme	Hiöä	634	1 308	1 617	2 495	1 617	3 902	3 528	1 543	778	1 516	18 940	40
	%	3	7	9	13	9	21	19	8	4	8	100	
Pirkanmaa	Hiöä	830	1 391	1 842	2 826	2 269	6 199	4 843	2 234	1 083	1 848	25 365	39
	%	3	5	7	11	9	24	19	9	4	7	100	
Kaakkois-Suomi	Hiöä	503	1 112	1 390	2 179	1 633	3 804	2 853	1 573	701	1 038	16 786	36
	%	3	7	8	13	10	23	17	9	4	6	100	
Etelä-Savc	Hiöä	304	501	746	983	633	1 668	1 182	600	281	478	7 376	37
	%	4	7	10	13	9	23	16	8	4	6	100	
Pohjois-Savc	Hiöä	395	848	1 062	1 640	1 019	2 855	2 225	1 129	485	679	12 337	33
	%	3	7	9	13	8	23	18	9	4	6	100	
Pohjois-Karjala	Hiöä	364	760	928	1 330	864	2 087	1 778	895	425	666	10 097	37
	%	4	8	9	13	9	21	18	9	4	7	100	
Keski-Suomi	Hiöä	451	905	1 259	1 732	1 189	3 421	2 565	1 396	649	1 204	14 772	42
	%	3	6	9	12	8	23	17	9	4	8	100	
Etelä-Pohjanmaa	Hiöä	329	557	719	987	696	1 691	1 267	586	232	283	7 347	29
	%	4	8	10	13	9	23	17	8	3	4	100	
Pohjanmaa	Hiöä	321	643	814	1 100	728	1 742	1 222	528	231	315	7 644	31
	%	4	8	11	14	10	23	16	7	3	4	100	
Pohjois-Pohjanmaa	Hiöä	794	1 555	1 574	2 585	1 863	4 556	3 386	1 602	734	1 043	19 692	33
	%	4	8	8	13	9	23	17	8	4	5	100	
Kainuu	Hiöä	239	389	450	697	456	1 029	794	392	153	178	4 777	28
	%	5	8	9	15	10	22	17	8	3	4	100	
Lappi	Hiöä	571	979	1 176	1 693	1 081	2 398	1 729	786	296	369	11 078	26
	%	5	9	11	15	10	22	16	7	3	3	100	
<b>Yhteensä</b>	Hiöä	<b>8 929</b>	<b>17 370</b>	<b>20 532</b>	<b>31 310</b>	<b>21 954</b>	<b>54 478</b>	<b>43 280</b>	<b>19 674</b>	<b>8 979</b>	<b>14 300</b>	<b>240 811</b>	<b>35</b>
	%	4	7	9	13	9	23	18	8	4	8	100	

TAULU 9. ERI TUKIMUOTOJEN PIIRISSÄ OLEVAT HENKILÖT JA TYÖVUOROTTELUUN OSALLISTUNEET 30.11.2009, SEKÄ KOULUTUSPÄIVÄRAHALLA OPISKELUN ALOITTANEET KUUKAUDEN AIKANA TE-KESKUKSITTAIN

TYÖ- JA ELINKEINO-KESKUSALUE	Työttömät työnhakijat	Työttömät kassan jäsenet	Työmarkkinatukeen oikeutetut	Työttömyyseläkkeen saajat <sup>1</sup>	Vuorotteluvapaalle jääneet	Vuorottelupaikkaan välitetyt	Koulutuspäivärahalla aloittaneet
Uusimaa	60 293	25 333	21 816	9 748	1 657	1 288	6
Varsinais-Suomi	22 816	11 434	7 445	3 938	532	419	2
Satakunta	12 241	6 536	4 646	2 820	256	249	1
Häme	21 802	10 528	8 205	4 396	407	319	5
Pirkanmaa	29 340	14 761	11 401	5 174	690	648	4
Kaakkois-Suomi	19 373	9 894	7 178	4 626	439	430	2
Etelä-Savo	8 379	4 192	3 475	1 924	245	208	1
Pohjois-Savo	14 383	7 506	5 685	2 513	308	292	1
Pohjois-Karjala	11 156	5 325	5 472	1 919	265	193	3
Keski-Suomi	16 433	8 168	7 308	2 934	376	373	5
Etelä-Pohjanmaa	9 235	5 126	3 130	1 319	239	240	0
Pohjanmaa	9 303	4 930	3 258	1 887	262	223	0
Pohjois-Pohjanmaa	22 080	11 584	9 182	3 086	511	464	2
Kainuu	5 290	3 174	2 123	1 310	87	83	0
Lappi	12 019	6 567	4 735	2 380	214	236	2
<b>Yhteensä</b>	<b>274 145</b>	<b>135 060</b>	<b>105 059</b>	<b>49 974</b>	<b>6 488</b>	<b>5 665</b>	<b>34</b>

<sup>1</sup> Ei sisälly työttömien työnhakijoiden lukumääriin

TAULU 10. TYÖNHAKIJAT TYÖLLISYYDEN MUKAAN TE-KESKUKSITTAIN, 30.11.2009

TYÖ- JA ELINKEINO-KESKUSALUE	TYÖNHAKIJAT						
	Yhteensä	Työssä olevat	Työttömät	Henkilökoht. lomautetut	Lyhennetyllä työviikolla	Työvoiman ulkopuolella	Työttömyyseläkkeellä
Uusimaa	106 902	20 181	54 668	5 625	1 007	15 673	9 748
Varsinais-Suomi	40 717	8 067	19 370	3 446	593	5 303	3 938
Satakunta	22 917	4 843	10 562	1 679	284	2 729	2 820
Häme	40 090	8 788	18 940	2 862	402	4 702	4 396
Pirkanmaa	51 200	9 901	25 365	3 975	495	6 290	5 174
Kaakkois-Suomi	37 913	8 541	16 786	2 587	172	5 201	4 626
Etelä-Savo	16 600	4 111	7 376	1 003	84	2 102	1 924
Pohjois-Savo	27 738	6 871	12 337	2 046	74	3 897	2 513
Pohjois-Karjala	22 724	6 184	10 097	1 059	87	3 378	1 919
Keski-Suomi	29 854	7 182	14 772	1 661	305	3 000	2 934
Etelä-Pohjanmaa	16 884	4 281	7 347	1 888	242	1 807	1 319
Pohjanmaa	19 712	5 288	7 644	1 659	636	2 598	1 887
Pohjois-Pohjanmaa	38 861	8 295	19 692	2 388	161	5 239	3 086
Kainuu	11 603	3 151	4 777	513	48	1 804	1 310
Lappi	21 906	4 597	11 078	941	70	2 840	2 380
<b>Yhteensä</b>	<b>505 624</b>	<b>110 282</b>	<b>240 811</b>	<b>33 334</b>	<b>4 660</b>	<b>66 563</b>	<b>49 974</b>

TAULUKKO 11. AVOIMET TYÖPAIKAT AMMATTIRYHMITÄIN JA TE-KESKUKSITTAIN, 30.11.2009

TYÖ- JA ELINKEINO- KESKUSALUE	AMMATTIRYHMÄ												Yht.
	0	1	2	3	4 <i>siitä 44</i>		5	6 <i>siitä 62</i>		7-8	9	X	
Uusimaa	772	1524	715	2205	17	7	363	128	87	646	1522	0	7 892
Varsinais-Suomi	90	193	71	313	10	1	38	32	23	82	246	0	1 075
Satakunta	58	70	38	74	10	0	18	19	13	93	89	0	469
Häme	86	234	82	338	5	2	8	52	38	47	143	0	995
Pirkanmaa	87	156	134	500	19	2	23	27	19	102	279	0	1 327
Kaakkois-Suomi	48	222	21	160	4	2	24	17	16	29	121	0	646
Etelä-Savo	36	70	35	201	5	0	30	12	11	17	56	0	462
Pohjois-Savo	46	95	72	323	13	7	6	14	7	32	91	0	692
Pohjois-Karjala	29	67	51	88	5	2	5	4	2	16	45	0	310
Keski-Suomi	45	123	82	270	11	3	19	8	5	27	110	0	695
Etelä-Pohjanmaa	42	70	18	71	3	1	6	14	10	29	38	0	291
Pohjanmaa	56	85	95	401	5	1	10	36	34	38	98	0	824
Pohjois-Pohjanmaa	98	150	71	759	9	3	9	70	23	49	223	0	1 438
Kainuu	18	67	10	110	1	0	1	13	6	21	109	0	350
Lappi	38	58	51	186	3	3	7	7	5	15	159	0	524
<b>Yhteensä<sup>1</sup></b>	<b>1 553</b>	<b>3 211</b>	<b>1 559</b>	<b>6 075</b>	<b>121</b>	<b>34</b>	<b>567</b>	<b>456</b>	<b>302</b>	<b>1 245</b>	<b>3 370</b>	<b>0</b>	<b>18 157</b>

<sup>1</sup> Sisältää ulkomailta avoinna olleet työpaikat

Ammattiryhmittäisten koodien selitykset:

0 = Tieteellinen, tekninen ja taiteellinen työ  
 1 = Terveystieteiden ja sosiaali- ja terveysalan  
 2 = Hallinto- ja toimistotyö, IT-alan työ  
 3 = Kaupallinen työ  
 4 = Maa- ja metsätaloustyö, kalastusala  
*siitä 44 = metsätyö*

5 = Kuljetus ja liikenne  
 6 = Rakennus- ja kaivosala  
*siitä 62 = talonrakennus*  
 7-8 = Teollinen työ  
 9 = Palvelutyö  
 X = Muualla luokittelematon työ

TAULUKKO 12. TYÖTTÖMÄT TYÖNHAKIJAT (ILMAN LOMAUTETTUJA) AMMATTIRYHMITÄIN JA TE-KESKUKSITTAIN, 30.11.2009

TYÖ- JA ELINKEINO- KESKUSALUE	AMMATTIRYHMÄ												Yht.
	0	1	2	3	4 <i>siitä 44</i>		5	6 <i>siitä 62</i>		7-8	9	X	
Uusimaa	7 492	2 750	8 213	5 323	751	49	2 135	4 040	3 628	9 739	4 790	9 435	54 668
Varsinais-Suomi	2 347	1 149	2 085	1 502	509	41	665	1 284	1 097	4 813	1 861	3 155	19 370
Satakunta	806	986	1 012	762	370	53	356	814	686	2 760	1 139	1 557	10 562
Häme	1 614	1 243	2 019	1 417	564	80	658	1 831	1 562	5 115	1 848	2 631	18 940
Pirkanmaa	3 043	1 837	2 788	1 957	523	86	689	1 785	1 552	6 697	2 517	3 529	25 365
Kaakkois-Suomi	1 480	1 103	1 761	1 115	653	115	654	1 433	1 157	4 520	1 886	2 181	16 786
Etelä-Savo	567	615	695	545	515	217	305	725	603	1 626	813	970	7 376
Pohjois-Savo	1 078	1 103	1 184	892	744	222	428	1 259	1 055	2 794	1 105	1 750	12 337
Pohjois-Karjala	878	861	855	578	645	273	368	1 031	866	2 311	992	1 578	10 097
Keski-Suomi	1 631	1 551	1 600	1 015	615	215	529	1 362	1 120	3 403	1 530	1 536	14 772
Etelä-Pohjanmaa	519	754	776	555	381	71	265	642	564	1 994	762	699	7 347
Pohjanmaa	702	680	913	540	333	46	290	538	449	2 002	772	874	7 644
Pohjois-Pohjanmaa	2 193	1 795	2 092	1 298	808	284	696	1 852	1 481	4 662	1 908	2 388	19 692
Kainuu	366	326	449	270	364	190	211	702	562	1 029	580	480	4 777
Lappi	953	1 022	1 064	577	681	367	422	1 486	1 233	2 285	1 403	1 185	11 078
<b>Yhteensä</b>	<b>25 669</b>	<b>17 775</b>	<b>27 506</b>	<b>18 346</b>	<b>8 456</b>	<b>2 309</b>	<b>8 671</b>	<b>20 784</b>	<b>17 615</b>	<b>55 750</b>	<b>23 906</b>	<b>33 948</b>	<b>240 811</b>

**TAULUKKO 13. TYÖTTÖMÄT TYÖNHAKIJAT (ILMAN LOMAUTETTUJA) TYÖTTÖMYYDEN KESTON JA IÄN MUKAAN, 30.11.2009**

IKÄRYHMÄ	TYÖTTÖMYYDEN KESTO, VIIKKOA											KM.	
	ALLE 1	1-2	3-4	5-8	9-12	13-26	27-52	53-78	79-104	YLI 104	YHT.		
15 - 19	Hiöä %	644 8	1 220 15	1 223 15	1 621 20	1 082 13	2 308 28	141 2	16 0	2 0	1 0	8 258 100	10
20 - 24	Hiöä %	1 633 7	3 162 13	3 132 13	4 841 20	3 056 12	5 757 23	2 376 10	491 2	52 0	47 0	24 547 100	13
25 - 29	Hiöä %	1 272 5	2 425 9	2 596 10	4 177 16	3 127 12	6 646 25	4 307 16	1 233 5	306 1	205 1	26 294 100	19
30 - 34	Hiöä %	914 4	1 818 8	2 034 9	3 198 14	2 336 10	5 730 25	4 422 19	1 509 7	460 2	468 2	22 889 100	25
35 - 39	Hiöä %	779 4	1 480 7	1 841 9	2 718 13	1 939 9	5 194 25	4 147 20	1 600 8	555 3	640 3	20 893 100	29
40 - 44	Hiöä %	872 3	1 694 7	2 120 8	3 318 13	2 259 9	6 039 24	5 212 20	2 184 9	833 3	1 028 4	25 559 100	31
45 - 49	Hiöä %	859 3	1 745 7	2 192 8	3 185 12	2 346 9	5 971 22	5 508 21	2 459 9	1 013 4	1 357 5	26 637 100	34
50 - 54	Hiöä %	862 3	1 693 6	2 244 8	3 282 12	2 240 8	5 899 21	5 793 21	2 892 10	1 218 4	1 910 7	28 033 100	39
55 - 59	Hiöä %	841 2	1 634 4	2 374 7	3 592 10	2 487 7	7 338 20	7 503 21	4 357 12	2 312 6	4 026 11	36 464 100	49
60 - 64	Hiöä %	253 1	499 2	774 4	1 376 7	1 074 5	3 584 17	3 860 18	2 925 14	2 216 11	4 487 21	21 049 100	84
YLI 64	Hiöä %	0 0	0 0	2 1	2 1	8 4	12 6	11 6	8 4	12 6	131 70	186 100	434
Yht.	Hiöä %	8 929 4	17 370 7	20 532 9	31 310 13	21 954 9	54 478 23	43 280 18	19 674 8	8 979 4	14 300 6	240 811 100	35

**TAULUKKO 14. TYÖTTÖMÄT TYÖNHAKIJAT (ILMAN LOMAUTETTUJA) TYÖTTÖMYYDEN KESTON MUKAAN AMMATTIRYHMITTÄIN, 30.11.2009**

AMMATTIRYHMÄ <sup>1</sup>	TYÖTTÖMYYDEN KESTO, VIIKKOA											KM.	
	ALLE 1	1-2	3-4	5-8	9-12	13-26	27-52	53-78	79-104	YLI 104	YHT.		
0	Hiöä %	785 3	1 442 6	1 795 7	2 894 11	2 166 8	6 624 26	5 021 20	2 299 9	1 113 4	1 530 6	25 669 100	37
1	Hiöä %	1 032 6	1 481 8	1 579 9	2 410 14	1 729 10	4 533 26	2 567 14	1 106 6	516 3	822 5	17 775 100	29
2	Hiöä %	709 3	1 430 5	1 822 7	3 182 12	2 105 8	6 682 24	5 778 21	2 480 9	1 357 5	1 960 7	27 506 100	40
3	Hiöä %	565 3	1 118 6	1 362 7	2 298 13	1 527 8	4 317 24	3 703 20	1 599 9	773 4	1 082 6	18 346 100	36
4	Hiöä %	299 4	754 9	1 472 17	1 554 18	636 8	1 420 17	1 020 12	631 7	220 3	450 5	8 456 100	30
5	Hiöä %	280 3	606 7	675 8	1 139 13	802 9	1 847 21	1 677 19	768 9	344 4	533 6	8 671 100	37
6	Hiöä %	744 4	1 695 8	1 947 9	2 857 14	2 081 10	4 126 20	3 733 18	1 876 9	616 3	1 109 5	20 784 100	33
7-8	Hiöä %	1 677 3	3 598 6	4 305 8	6 807 12	5 100 9	12 835 23	10 799 19	5 125 9	2 154 4	3 349 6	55 749 100	36
9	Hiöä %	1 065 4	1 773 7	2 077 9	3 225 13	2 340 10	5 304 22	4 045 17	1 780 7	900 4	1 396 6	23 905 100	34
X	Hiöä %	1 773 5	3 473 10	3 498 10	4 944 15	3 468 10	6 790 20	4 937 15	2 010 6	986 3	2 069 6	33 948 100	33
Yht.	Hiöä %	8 929 4	17 370 7	20 532 9	31 310 13	21 954 9	54 478 23	43 280 18	19 674 8	8 979 4	14 300 6	240 811 100	35

<sup>1</sup> Ammattiryhmittäisten koodien selitykset edellisellä sivulla

**TAULUKKO 15. KUUKAUDEN AIKANA ALKANEET TYÖTTÖMYYSJAKSOT AIKAISEMMAN TOIMINNAN MUKAAN TE-KESKUKSITTAIN, MARRASKUU 2009**

TYÖ- JA ELINKEINO-KESKUSALUE	Kuukauden aikana alkaneet työttömyysjaksot	TOIMINTA ENNEN TYÖTTÖMYYYTTÄ					
		Työvoimasta	Työvoiman ulkopuolelta				
			Yhteensä	Koulusta, opiskelemasta	Ase- tai siviilipalveluksesta	Kotitaloustyöstä	Muualta työvoiman ulkopuolelta
Uusimaa	11 467	5298	6169	729	96	314	5028
Varsinais-Suomi	5 065	3036	2029	382	40	165	1441
Satakunta	2 305	1300	1005	198	15	91	701
Häme	4 191	2161	2030	305	33	140	1552
Pirkanmaa	4 547	2518	2029	375	40	145	1465
Kaakkois-Suomi	3 474	2104	1370	252	51	98	969
Etelä-Savo	2 028	1169	859	170	16	63	610
Pohjois-Savo	2 845	1681	1164	225	49	95	795
Pohjois-Karjala	2 569	1419	1150	270	29	130	721
Keski-Suomi	3 231	1779	1452	307	30	134	980
Etelä-Pohjanmaa	2 106	1396	710	143	22	54	491
Pohjanmaa	2 163	1246	917	142	29	68	678
Pohjois-Pohjanmaa	5 324	3314	2010	487	39	222	1262
Kainuu	1 402	877	525	87	10	59	369
Lappi	3 746	2244	1502	298	31	102	1070
<b>Yhteensä</b>	<b>56 463</b>	<b>31 542</b>	<b>24 921</b>	<b>4 370</b>	<b>530</b>	<b>1 880</b>	<b>18 132</b>

**TAULUKKO 16. KUUKAUDEN AIKANA TYÖ- JA ELINKEINOTOIMISTOISSA OLLEET TYÖNHAKIJAT JA AVOIMET TYÖPAIKAT TE-KESKUKSITTAIN, MARRASKUU 2009**

TYÖ- JA ELINKEINO-KESKUSALUE	Työnhakijat yhteensä kuukauden aikana	Näistä työttömät <sup>1</sup>	Kuukauden uudet työnhakijat		Työhaun päätäneet	Avoimet työpaikat kuukauden aikana <sup>2</sup>	Näistä kuukauden uudet <sup>2</sup>	Täyttyneet työpaikat <sup>2</sup>
			Uusista työttömät <sup>1</sup>	Uusista työttömät <sup>1</sup>				
Uusimaa	113 798	62 497	8 781	4 684	10 754	19 474	12 213	11 486
Varsinais-Suomi	43 117	22 009	3 652	1 692	3 627	2 768	1 647	1 630
Satakunta	24 006	11 831	1 672	756	1 762	1 122	603	659
Häme	41 881	21 251	2 703	1 263	3 006	2 286	1 500	1 265
Pirkanmaa	53 529	28 083	3 352	1 518	3 693	3 035	1 921	1 684
Kaakkois-Suomi	39 424	18 645	2 379	983	2 430	1 329	750	688
Etelä-Savo	17 236	8 420	1 190	541	1 116	973	562	454
Pohjois-Savo	28 843	13 939	2 033	855	1 828	1 775	997	1 041
Pohjois-Karjala	23 476	11 684	1 423	683	1 278	768	518	442
Keski-Suomi	31 183	16 394	2 005	869	2 143	1 642	1 012	908
Etelä-Pohjanmaa	17 834	8 403	1 430	614	1 504	749	499	469
Pohjanmaa	20 659	9 025	1 517	640	1 500	1 869	1 280	1 057
Pohjois-Pohjanmaa	40 942	22 397	2 975	1 449	3 271	3 191	2 147	1 734
Kainuu	12 024	5 583	647	329	700	651	343	290
Lappi	23 398	13 165	1 761	955	2 319	1 295	782	804
<b>Yhteensä</b>	<b>531 353</b>	<b>273 326</b>	<b>37 520</b>	<b>17 831</b>	<b>40 931</b>	<b>43 391</b>	<b>27 046</b>	<b>24 870</b>

<sup>1</sup> Lomautetut eivät sisälly lukuihin

<sup>2</sup> Sisältää ulkomailta avoinna olleet työpaikat

TAULUKKO 17. KUUKAUDEN AIKANA TYÖ- JA ELINKEINOTOIMISTOISSA AVOINNA OLLEET TYÖPAIKAT  
JA TÄYTTYNEET TYÖPAIKAT AMMATTIRYHMITTÄIN, MARRASKUU 2009

AMMATTIRYHMÄ	AVOIMET TYÖPAIKAT		TÄYTTYNEET TYÖPAIKAT				Peruutetut työpaikat
	Yhteensä kuukauden aikana	Kuukauden uudet	Yhteensä	TE-toimiston hakijalla	Muuten	Hakuaika päättynyt	
Tieteellinen, tekninen ja taiteellinen työ	3 713	2 294	2 109	591	87	1 431	138
Terveydenhuolto ja sosiaali- ja terveysala	6 926	4 193	3 690	1 313	244	2 133	201
Hallinto- ja toimistotyö, IT-alan työ	3 632	2 260	2 026	652	101	1 273	197
Kaupallinen työ	15 363	10 512	9 197	2 211	341	6 645	797
Maa- ja metsätaloustyö, kalastusala	386	205	229	121	43	65	45
Kuljetus ja liikenne	1 498	628	930	286	50	594	26
Rakennus- ja kaivosala	1 228	690	758	312	124	322	67
<i>siitä: talonrakennus</i>	895	518	591	239	99	253	50
Teollinen työ	2 853	1 847	1 545	674	184	687	156
Palvelutyö	7 791	4 416	4 385	1 696	260	2 429	265
Luokittelematon työ	1	1	1	1	0	0	0
<b>Yhteensä</b>	<b>43 391</b>	<b>27 046</b>	<b>24 870</b>	<b>7 857</b>	<b>1 434</b>	<b>15 579</b>	<b>1 892</b>

TAULUKKO 18. KUUKAUDEN AIKANA TYÖ- JA ELINKEINOTOIMISTOISSA OLLEET TYÖNHAKIJAT  
JA TYÖNHAUN PÄÄTTÄNEET AMMATTIRYHMITTÄIN, MARRASKUU 2009

AMMATTIRYHMÄ	Työnhakijat yhteensä kuukauden aikana		Kuu-kauden uudet työnhakijat	Työhaun päättäneet työnhakijat yhteensä	
	Näistä työttömät <sup>1</sup>	Uusista työttömät <sup>1</sup>			
Tieteellinen, tekninen ja taiteellinen työ	56 361	28 560	3 389	1 307	3 835
Terveydenhuolto ja sosiaali- ja terveysala	41 624	21 276	2 096	1 134	2 972
Hallinto- ja toimistotyö, IT-alan työ	60 936	30 581	2 998	1 208	3 655
Kaupallinen työ	41 787	20 612	2 308	981	2 815
Maa- ja metsätaloustyö, kalastusala	15 633	9 268	1 960	1 261	959
Kuljetus ja liikenne	18 754	9 520	1 536	625	1 534
Rakennus- ja kaivosala	41 273	23 023	4 703	2 041	3 469
<i>siitä: talonrakennus</i>	34 743	19 588	3 692	1 627	3 057
Teollinen työ	126 173	61 910	8 803	3 184	9 082
Palvelutyö	54 501	27 550	2 883	1 477	3 861
Luokittelematon työ	74 311	41 026	6 844	4 613	8 749
<b>Yhteensä</b>	<b>531 353</b>	<b>273 326</b>	<b>37 520</b>	<b>17 831</b>	<b>40 931</b>

<sup>1</sup> Lomautetut eivät sisälly lukuihin

**TAULUKKO 19. TYÖNVÄLITYKSET JA MUUT TAPAHTUMAT KUUKAUDEN AIKANA TE-KESKUKSITTAIN, MARRASKUU 2009**

TYÖ- JA ELINKEINO-KESKUSALUE	Yhteensä	Työllistynyt avoimille työmarkkinoille	Sijoitettu toimenpiteillä	Aloittanut työvoimakoulutuksen	Siirtynyt työvoiman ulkopuolelle	Muu syy tai ei tietoa
Uusimaa	18 584	5 170	1 898	1 976	1 374	8 226
Varsinais-Suomi	7 937	3 664	764	563	548	2 430
Satakunta	3 564	1 395	458	252	374	1 099
Häme	6 758	2 325	779	991	464	2 261
Pirkanmaa	7 372	2 823	858	499	639	2 624
Kaakkois-Suomi	5 604	2 160	659	593	489	1 728
Etelä-Savo	3 112	1 417	499	182	236	786
Pohjois-Savo	4 396	1 823	609	318	340	1 320
Pohjois-Karjala	4 068	1 500	748	640	277	916
Keski-Suomi	4 642	1 999	637	187	338	1 498
Etelä-Pohjanmaa	3 546	1 847	316	199	277	912
Pohjanmaa	3 484	1 402	426	416	237	1 011
Pohjois-Pohjanmaa	7 815	3 834	770	524	567	2 134
Kainuu	2 173	843	383	265	185	499
Lappi	5 512	2 764	590	384	380	1 414
<b>Yhteensä</b>	<b>88 567</b>	<b>34 966</b>	<b>10 394</b>	<b>7 989</b>	<b>6 725</b>	<b>28 858</b>

**TAULUKKO 20. TYÖLLISTÄMISTUKI- JA TYÖMARKKINATOIMENPITEILLÄ TYÖLLISTETYT KUUKAUDEN LOPUSSA ERÄISSÄ RYHMISSÄ TE-KESKUKSITTAIN, MARRASKUU 2009**

TYÖ- JA ELINKEINO-KESKUSALUE	TYÖLLISTETYT					Pitkäaikais-työttömät	Vajaa-kuntoiset
	Yhteensä	Naiset	Alle 25-vuot.	25-49 vuot.	Yli 50-vuot.		
Uusimaa	8 460	4 647	2 263	4 670	1 527	2 512	667
Varsinais-Suomi	2 655	1 500	571	1 426	658	787	341
Satakunta	2 132	1 268	496	1 100	536	898	214
Häme	3 173	1 817	841	1 571	761	1 090	248
Pirkanmaa	3 860	2 174	1 049	2 086	725	1 112	393
Kaakkois-Suomi	3 267	1 948	775	1 746	746	1 225	252
Etelä-Savo	1 926	1 041	527	906	493	792	221
Pohjois-Savo	2 708	1 513	729	1 353	626	943	338
Pohjois-Karjala	3 156	1 770	628	1 654	874	1 413	174
Keski-Suomi	3 902	2 264	908	2 098	896	1 483	413
Etelä-Pohjanmaa	1 283	739	410	596	277	410	168
Pohjanmaa	1 525	835	387	796	342	517	200
Pohjois-Pohjanmaa	3 510	2 068	1 085	1 745	680	1 278	295
Kainuu	1 505	868	315	737	453	648	78
Lappi	1 920	1 103	412	992	516	696	124
<b>Yhteensä</b>	<b>44 984</b>	<b>25 555</b>	<b>11 396</b>	<b>23 476</b>	<b>10 110</b>	<b>15 804</b>	<b>4 126</b>

**TAULUKKO 21. TYÖLLISTÄMISTUKI- JA TYÖMARKKINATOIMENPITEILLÄ TYÖLLISTETYT KUUKAUDEN LOPUSSA  
TE-KESKUKSIITAIN, MARRASKUU 2009**

**TOIMENPIDE**

**TYÖ- JA ELINKEINOKESKUSALUE**

	Uusi- maa	Varsi- Suomi	Sata- kunta	Häme	Pirkan- maa	Kaakk- Suomi	Etelä- Savo	Pohj- Savo	Pohjois- Karjala	Keski- Suomi	Etelä- Pohj.m	Pohjan- maa	Pohjois- Pohj.m.	Kainuu	Lappi	Koko maa
<b>Kunnallinen palkkatuki</b>	<b>1 459</b>	<b>408</b>	<b>471</b>	<b>564</b>	<b>504</b>	<b>546</b>	<b>235</b>	<b>463</b>	<b>434</b>	<b>649</b>	<b>118</b>	<b>224</b>	<b>644</b>	<b>203</b>	<b>407</b>	<b>7 329</b>
- työllistämismäärärahalla	576	209	118	236	203	231	139	164	162	254	53	105	203	105	168	2 926
- oppisopimukseen	506	33	27	67	112	33	21	57	49	72	5	12	43	32	29	1 098
- oppisopimukseen nuorille (TMT, 65)	4	0	0	0	1	0	0	1	0	0	0	1	0	2	1	10
- oppisopimukseen (TMT, 130)	15	3	1	1	4	1	4	2	0	13	1	0	5	3	1	54
- oppisopimukseen (TMT, 500)	36	4	4	5	13	3	0	14	1	1	2	1	12	1	4	101
- TMT:lla nuorille (65)	25	1	21	25	4	21	4	2	1	3	2	1	26	0	5	141
- TMT:lla (130)	43	11	16	16	16	23	13	17	5	20	4	11	52	6	5	258
- TMT:lla (500)	254	147	284	214	151	234	54	206	216	286	51	93	303	54	194	2 741
<b>Yksityinen palkkatuki</b>	<b>2 329</b>	<b>969</b>	<b>775</b>	<b>994</b>	<b>1 271</b>	<b>1 185</b>	<b>891</b>	<b>1 063</b>	<b>1 416</b>	<b>1 584</b>	<b>504</b>	<b>501</b>	<b>1 227</b>	<b>679</b>	<b>676</b>	<b>16 064</b>
- työllistämismäärärahalla	577	157	113	309	263	214	186	209	190	428	118	135	139	170	105	3 313
- oppisopimukseen	620	142	126	163	338	278	157	208	226	290	60	55	207	84	144	3 098
- oppisopimukseen nuorille (TMT, 65)	2	1	1	1	2	1	9	1	3	7	3	1	2	1	4	39
- oppisopimukseen (TMT, 130)	18	4	3	0	15	6	10	10	13	21	3	1	28	1	5	138
- oppisopimukseen (TMT, 500)	23	6	11	6	22	6	10	19	15	11	2	7	25	6	12	181
- TMT:lla nuorille (65)	8	2	3	2	5	6	3	2	2	12	9	5	7	1	5	72
- TMT:lla (130)	53	6	9	13	8	13	5	26	8	49	7	6	14	4	8	229
- TMT:lla (500)	1 028	651	509	500	618	661	511	588	959	766	302	291	805	412	393	8 994
<b>Palkkatuet yhteensä</b>	<b>3 788</b>	<b>1 377</b>	<b>1 246</b>	<b>1 558</b>	<b>1 775</b>	<b>1 731</b>	<b>1 126</b>	<b>1 526</b>	<b>1 850</b>	<b>2 233</b>	<b>622</b>	<b>725</b>	<b>1 871</b>	<b>882</b>	<b>1 083</b>	<b>23 393</b>
- perustuki työll.määrärahalla	2 279	541	384	775	916	756	503	638	627	1 044	236	307	592	391	446	10 435
- perustuki TMT:lla	1 509	836	862	784	859	975	623	888	1 223	1 189	386	418	1 279	491	637	12 958
Työllistämistuki valtiolle	192	59	37	84	69	64	45	60	175	67	31	42	62	136	36	1 159
Starttiraha ei työttömälle	530	123	90	182	200	190	75	141	85	239	88	81	148	79	66	2 317
Starttiraha työll. määrärahalta	344	81	89	125	194	107	58	100	82	125	48	59	113	44	81	1 650
Starttiraha TMT:lla	156	12	45	36	73	35	14	26	43	50	21	18	45	9	22	605
Työll.tuki työelämävalm.	530	113	72	200	217	166	52	85	152	139	27	87	94	64	135	2 133
Osa-aikatyöhön työllistetyt	27	40	53	79	8	57	12	18	102	128	20	42	32	34	12	664
<b>Muut työllistämistuet yht.</b>	<b>1 779</b>	<b>428</b>	<b>386</b>	<b>706</b>	<b>761</b>	<b>619</b>	<b>256</b>	<b>430</b>	<b>639</b>	<b>748</b>	<b>235</b>	<b>329</b>	<b>494</b>	<b>366</b>	<b>352</b>	<b>8 528</b>
TMT:n työharj./työelämävalm.	2 893	850	500	909	1 324	917	544	752	667	921	426	471	1 145	257	485	13 063
TMT yksityiselle, yhd.tuki	0	0	0	0	0	0	0	0	0	0	0	0	0	0	0	0
TMT kunnalle, yhd.tuki	0	0	0	0	0	0	0	0	0	0	0	0	0	0	0	0
<b>Tukityöllistäminen yht.</b>	<b>8 460</b>	<b>2 655</b>	<b>2 132</b>	<b>3 173</b>	<b>3 860</b>	<b>3 267</b>	<b>1 926</b>	<b>2 708</b>	<b>3 156</b>	<b>3 902</b>	<b>1 283</b>	<b>1 525</b>	<b>3 510</b>	<b>1 505</b>	<b>1 920</b>	<b>44 984</b>

TMT = Työmarkkinatuki; 65/130/500 = saanut työmarkkinatukea työttömyyden perusteella vähintään 65/130/500 päivää ennen toimenpiteen alkua

**TAULUKKO 22. TYÖOIMAKOULUTUKSESSA OLEVAT TAVOITEAMMATIN JA KOULUTTAVAN TE-KESKUKSEN MUKAAN, MARRASKUU 2009** (ei sisällä ryhmäilmoituksella rekisteröityjä oppilaita)

TAVOITEAMMATTI	TYÖ- JA ELINKEINOKESKUSALUE														Lappi	Koko maa <sup>1</sup>
	Uusi- maa	Vars- Suomi	Sata- kunta	Häme	Pirkan- maa	Kaakk- Suomi	Etelä- Savo	Pohjois- Savo	Pohjois- Kanjala	Keski- Suomi	Etelä- Pohj.m.	Pohjan- maa	Pohjois- Pohj.m.	Kainuu		
Tieteellinen, tekninen ja taiteellinen työ	180	38	22	71	145	163	1	103	142	21	0	15	40	52	15	1 008
Terveystenhoito ja sosiaaliala	934	290	221	415	418	487	190	451	392	298	150	171	601	238	221	5 486
Hallinto- ja toimistotyö, IT-alan työ	422	158	78	137	128	179	44	133	141	51	0	74	246	42	154	2 001
Kaupallinen työ	269	84	46	88	209	143	66	77	66	64	6	52	81	14	25	1 290
Maa- ja metsätaloustyö, kalastusala	56	2	11	40	1	15	1	17	29	0	9	0	11	42	23	257
Kuljetus ja liikenne	135	36	44	27	68	44	10	56	78	53	37	30	91	17	54	780
Teollinen työ, koneenhoito, rakennus- ja kaivosala	1 055	791	348	588	933	686	203	458	507	342	510	477	520	380	481	8 338
siitä:																
- talonrakennus	175	167	112	150	246	243	53	147	90	95	40	47	145	148	129	2 009
- vaatetus- ja nahkalyö	4	1	7	0	1	4	1	1	23	0	38	1	0	16	1	100
- metallityö	516	429	211	251	427	272	133	220	217	200	262	228	278	108	244	4 019
- sähkötyö	129	106	0	42	127	69	10	15	51	15	2	111	33	73	12	805
- muut ryhmän ammatit	231	88	18	145	132	98	6	75	126	32	168	90	64	35	95	1 405
Palvelutyö	298	103	106	460	216	105	62	48	121	105	19	84	221	97	142	2 204
siitä:																
- majoitus- ja suurfaloust.	150	35	24	136	120	29	30	34	33	24	0	1	126	30	51	838
- muu palvelutyö	148	68	82	324	96	76	32	14	88	81	19	83	95	67	91	1 366
Muu luokittelematon työ	2860	1381	426	690	806	663	243	489	927	554	125	474	891	264	414	11 207
<b>Yhteensä</b>	<b>6 209</b>	<b>2 883</b>	<b>1 302</b>	<b>2 516</b>	<b>2 924</b>	<b>2 485</b>	<b>820</b>	<b>1 832</b>	<b>2 403</b>	<b>1 488</b>	<b>856</b>	<b>1 377</b>	<b>2 702</b>	<b>1 146</b>	<b>1 529</b>	<b>32 571</b>

<sup>1</sup> Sisältää myös ulkomailta koulutuksessa olevat

# TYÖNVÄLITYSTILASTOSSA KÄYTETTÄVÄ AMMATTILUOKITUS<sup>1</sup>

## 0 Tieteellinen, tekninen ja taiteellinen työ

- 00 Tekniikan ala
- 01 Kemian ja fysiikan ala
- 02 Biologian ala
- 03 Opetusala
- 04 Uskonnollinen ala
- 05 Lainopillinen ala
- 06 Toimitus- ja tiedotustyö, joukkoviestintä
- 07 Taide- ja viihdeala
- 08 Kirjasto- ja informaatioala
- 09 Muu tieteellinen asiantuntijatyö

## 1 Terveydenhuolto ja sosiaaliala

- 10 Terveyden- ja sairaanhoito
- 11 Terveydenhuollon kuntoutus
- 12 Hammashoitoala
- 13 Apteekkiala
- 14 Eläinlääkintä ja ympäristönsuojelu
- 15 Sosiaaliala
- 16 Lasten päivähoido
- 17 Psykologia
- 18 Harrastustoiminnan ohjaus, ammattiurheilu
- 19 Muu terveydenhuolto ja sosiaaliala

## 2 Hallinto- ja toimistotyö, IT-alan työ

- 20 Julkisen hallinnon johtaminen
- 21 Liiketoimintayritysten ja järjestöjen johtaminen
- 22 Henkilöstöhallinto ja työvälistys
- 23 Taloushallinnon suunnittelu ja tilinpito
- 24 Sihteeri- ja toimistotyö
- 25 Tietotekniikka
- 26 Pankki- ja vakuutusala
- 27 Matkailuala
- 29 Muu hallinto- ja toimistotyö

## 3 Kaupallinen työ

- 30 Mainonta ja markkinointi
- 31 kiinteistövälistys ja rahoituspalvelu
- 32 Osto
- 33 Myyntityö ja kauppaedustus
- 34 Tavaroiden myynti
- 39 Muu kaupallinen työ

## 4 Maa- ja metsätaloustyö, kalastusala

- 40 Maatilatalous ja eläintenhoito
- 41 Puutarha- ja puistotyö
- 42 Riistanhoito ja metsästys
- 43 Kalastus
- 44 Metsätyö
- 49 Muu maa- ja metsätaloustyö

## 5 Kuljetus ja liikenne

- 50 Meripäälylystö
- 51 Kansi- ja konemiehistö
- 52 Lentokuljetus
- 53 Veturinkuljetus
- 54 Tieliikenne
- 55 Liikenteen johto ja liikennepalvelu
- 56 Posti- ja teleliikenne
- 57 Postinjakelu
- 59 Muu kuljetus ja liikenne

## 6 Rakennus- ja kaivosala

- 60 Kaivos ja louhinta
- 61 Öljynporaus ja turpeenosto
- 62 Talonrakennus
- 63 Maa- ja vesirakennus
- 64 Työkonoiden käyttö

## 7 - 8 Teollinen työ

- 70 Tekstiili
- 71 Ompelu ja vaatetus
- 72 Jalkine ja nahka
- 73 Takomo ja valimo
- 74 Hienomekaniikka
- 75 Konepaja ja rakennusmetalli
- 76 Sähkö
- 77 Puu
- 78 Maalaus
- 80 Graafinen ala
- 81 Lasi ja tiili
- 82 Elintarviketeollisuus
- 83 Kemianprosessi
- 84 Paperinvalmistus
- 85 Kumi- ja muovituote
- 86 Käsityöteollisuus
- 87 Kiinteiden kooiden käyttö energia- ja vesihuollossa
- 88 Pakkaus, varasto ja ahtaus
- 89 Sekatyö, teollisuus

## 9 Palvelutyö

- 90 Vartiointi ja suojelu
- 91 Majoitusliike ja suurtalous
- 92 Tarjoilu
- 93 Kotitalous
- 94 Kiinteistöhoito ja siivous
- 95 Kauneudenhoito ja hygienia
- 96 Pesula
- 97 Matkailupalvelu
- 99 Muut palvelut

## X Muualla luokittelematon työ

- X1 Koululaiset ja opiskelijat
- X2 Henkilöt, joiden ammattia ei voida luokitella ja jotka eivät ole ilmoittaneet ammattia
- X3 Ammatinvaihtajat
- X4 Vastavalmistuneet

<sup>1</sup> Ammattiluokitus, Työministeriö, 2005

# TAULUKOIDEN SELITYKSIÄ

## TYÖTTÖMYYDEN TILASTOINTI

Tämän julkaisun työttömyystiedot perustuvat työ- ja elinkeinotoimistojen asiakasrekisterin tietoihin. Työttömyyttä tilastoidaan maassamme myös Tilastokeskuksen otospohjaisella työvoimatutkimuksella, jonka laadinnassa noudatetaan kansainvälisiä määritelmiä. Tämän vuoksi Tilastokeskuksen tuottamaa työttömyysastetta käytetään työttömyyden kuvaajana kansainvälisissä vertailuissa.

## TYÖNHAKIJA

**Työnhakijana** pidetään työnvälitystilastossa henkilöä, joka henkilökohtaisesti ilmoittautuu työnhakijaksi työ- ja elinkeinotoimistoon. Työnhakijat jaetaan työllisyystilanteensa mukaan seuraaviin ryhmiin:

1. Työssä oleva
2. Työtön
3. Lomautettu
4. Lyhennetyllä työviikolla oleva
5. Työvoiman ulkopuolella oleva
6. Työttömyyseläkkeen saaja

Näiden eri työnhakijaryhmien määrät kuukauden lopussa esitetään taulukossa 10.

**Työssä olevissa** työnhakijoissa ovat mukana työpaikan vaihdosta hakevat, työttömyysuhan alaiset sekä ne tukityöllistetyt, jotka työllistämisaikanaan ovat edelleen työnhakijana työ- ja elinkeinotoimistossa.

**Työtön** on työnhakija, joka on ilman työtä ja kokopäivätyöhön käytettävissä tai joka odottaa sovitun työn alkamista. Kansainvälisten määritelmien mukaan työnvälitystilastossa työttömiin luetaan myös lomautetut. Useissa taulukoissa lomautetut eivät kuitenkaan sisälly työttömien lukumäärään, mikä on merkitty otsikkoon. Työttömyyseläkkeen saajia ei työnvälitystilastossa luetta työttömiksi työnhakijoiksi.

**Lomautettuna** pidetään työnhakijaa, jonka työnantaja on lomauttanut ilman palkkaa joko määräajaksi tai toistaiseksi.

**Lyhennetyllä työviikolla** olevana pidetään työnhakijaa, jonka viikkotyöaika työnantaja on supistanut alunperin sovitusta.

**Työvoiman ulkopuolella** olevana pidetään työnhakijaa, joka ei ole työssä eikä liioin välittömästi kokopäivätyöhön käytettävissä. Tällainen henkilö on työnhakijaksi ilmoittautuessaan vielä esim. koulussa, opiskele-massa, varusmiespalveluksessa tai palkattomassa kotitaloustyössä, mutta on myöhemmin työhön käytettävissä.

## TOIMEENTULOTURVA TYÖTTÖMYYDEN AIKANA

Työttömyyspäivärahaa maksetaan kahden järjestelmän kautta. Työssäoloehdon täyttävät työttömyyskassojen jäsenet voivat saada ansioon suhteutettua päivärahaa ja kassoihin kuulumattomat peruspäivärahaa. Lisäksi Kela maksaa työmarkkinatukea.

Ansioturvana maksettavan **työttömyyspäivärahan** suuruus riippuu työttömän aikaisemmista palkkatuloista. Päivärahaa maksetaan enintään 500 päivältä. Lisäpäiväoikeuden perusteella päivärahaa voidaan maksaa 60 vuoden ikään saakka ennen vuotta 1950 syntyneelle työttömälle, joka on täyttänyt 57 vuotta ennen 500 päivän enimmäisajan umpeutumista. Tämän jälkeen hän on voinut hakea työttömyyseläkettä. Päivärahaa voidaan kuitenkin maksaa aina 65 vuoden ikään asti vuonna 1950 tai sen jälkeen syntyneelle työttömälle työnhakijalle, joka on täyttänyt 59 vuotta ennen 500 päivän enimmäisajan umpeutumista ja jolle työssäoloaika on kertynyt viimeisen 20 vuoden aikana vähintään 5 vuotta. Jos työttömyys jatkuu ansioon suhteutetun päivärahan päättymisen jälkeen, voi työtön hakea työmarkkinatukea.

Työttömyysturvan **peruspäivärahaan** on oikeus työttömyyskassaan kuulumattomalla, työ- ja elinkeinotoimistoon ilmoittautuneella 17-64-vuotiaalla kokopäivätyötä hakevalla työttömällä, joka täyttää työssäoloehdon. Lisäksi edellytetään, että henkilö on työkykyinen ja työmarkkinoiden käytettävissä. Peruspäivärahaa maksetaan enintään 500 työttömyyspäivältä. Lisäpäiväoikeus peruspäivärahaan määräytyy vastaavalla tavalla kuin ansioon suhteutetussa työttömyyspäivärahassa.

**Työmarkkinatukeen** on oikeus työttömällä, joka on saanut perus- tai ansiopäivärahaa enimmäisajan (500 pv) tai joka ei ole oikeutettu työttömyyspäivärahaan, koska ei täytä työssäolohtoa. Tuen saaminen edellyttää myös taloudellisen tuen tarvetta. Työmarkkinatukea saa 17-64-vuotias työ- ja elinkeinotoimistoon ilmoittautunut kokoaikatyötä hakeva työtön, joka on työkykyinen ja työmarkkinoiden käytettävissä. Nuorten oikeutta työmarkkinatukeen on kuitenkin rajoitettu.

Yli 60-vuotias ennen vuotta 1950 syntynyt, laissa tarkemmin määritelty, pitkään työttömyysturvaa saanut työnhakija on oikeutettu työttömyyseläkkeeseen. **Työttömyyseläkkeen** saamisaikana hänen tulee olla työnhakijana työ- ja elinkeinotoimistossa.

## AVOIMET TYÖPAIKAT

Työnvälitystilastoon sisältyvät ne avoimet työpaikat, jotka työnantaja ilmoittaa täytettäväksi työ- ja elinkeinotoimiston avulla. Työnantajan on ilmoitettava työ- ja elinkeinoviranomaiselle merkittävistä työvoiman käyttöä koskevista muutoksista ja uuden toimipisteen perustamisesta sekä avoimiksi tulevista työpaikoista. Työ- ja elinkeinoministeriön ja työnantaja edustavien järjestöjen välillä sovitaan ilmoitusvelvollisuuden tarkemmasta toimeenpanosta. Myös valtion virastojen ja laitosten tulee ilmoittaa työ- ja elinkeinotoimistoon ne avoimeksi tulevat virat ja työsopimussuhteiset tehtävät, joissa virka- tai työsopimussuhteen on tarkoitus kestää vähintään kymmenen työpäivää.

## POIKKILEIKKAUSTIEDOT JA KERTYMÄTIEDOT

Osa työnvälitystilaston tiedoista on yhden laskentapäivän poikkileikkaustietoja (taulukot 2-14 ja 20-22). Laskentapäivä on kuukauden viimeinen työpäivä. Tilastoon tulevat mukaan kaikki työnhakijat, joiden työhaemus on voimassa tuona päivänä, samoin ne työpaikat, jotka ovat tuona päivänä avoinna työ- ja elinkeinotoimistossa. Taulukot 15-19 taas sisältävät tilastoitavien suureiden kalenterikuukauden aikaiset kertymät. Näissä taulukoissa ovat mukana kaikki kuukauden aikana avoinna olleet työpaikat sekä kaikki ne työnhakijat, joiden työnhaku on ollut voimassa kyseisen kuukauden aikana.

## LUOKITUKSET

**Ammattiluokitus:** Työnvälitystilastossa käytetään ammattien luokitteluun Pohjoismaiseen ammattiluokitukseen (Nordisk Yrkesklassificering, NYK) perustuvaa luokitusta (Ammattiluokitus, Työministeriö, 2005). Työnvälitystilastossa ammattiluokitusta käytetään työnhakijan ammatin sekä avoimeksi ilmoitetussa työpaikassa vaadittavan ammatin luokitteluun.

**Koulutusluokitus:** Työnvälitystilastossa käytetään Tilastokeskuksen kehittämää luokitusta: Koulutusluokitus 2006, Tilastokeskuksen käsikirjoja 1. Työnvälitystilastossa koulutusluokitusta käytetään työnhakijan saaman koulutuksen ja työpaikassa vaadittavan koulutuksen luokitteluun.

**Toimialaluokitus:** Työnvälitystilastossa käytetään Tilastokeskuksen laatimaa luokitusta: Toimialaluokitus TOL 2002, Tilastokeskuksen käsikirjoja 4. Luokitus perustuu Euroopan Unionin tilastoviraston Eurostatin julkaisemaan NACE 2002-toimialaluokitukseen. Toimialaluokitusta käytetään työnvälitystilastossa (kaksinumeroisena) avoimeksi ilmoitetun työpaikan sekä työnhakijan nykyisen (työssä oleva) tai aikaisemman (työtön) työnantajan tuotantotoiminnan luokitteluun.

TYÖTTÖMIEN  
TYÖNHAKIJOIDEN  
OSUUS TYÖ-  
VOIMASTA  
KUNNITTAIN

MARRASKUU 2009

% (lkm)

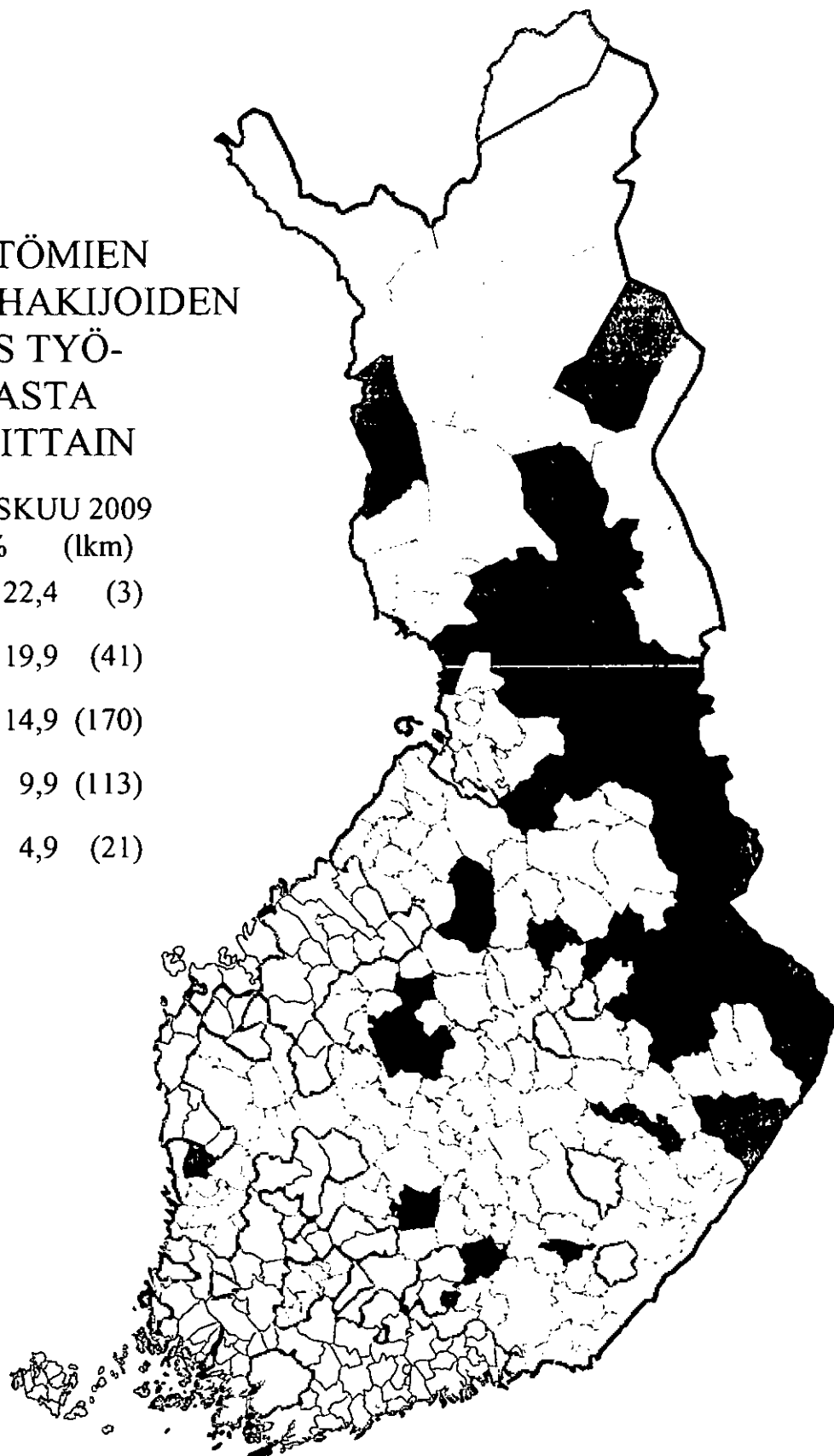
□ 20,0 - 22,4 (3)

■ 15,0 - 19,9 (41)

□ 10,0 - 14,9 (170)

□ 5,0 - 9,9 (113)

□ 0,0 - 4,9 (21)



**TYÖ- JA  
ELINKEINOMINISTERIÖ**  
PL 32  
00023 VALTIONEUVOSTO

Postitus  
2 lk kirje  
PMM  
515427

783  
tm4/14985/402650/29/ilm  
Tilastokeskus  
Tilastokirjasto  
Panimokatu 1  
00022 TILASTOKESKUS

---

## **Työnvälitystilasto** **2009 Marraskuu**

**Työmarkkinat TEM 2009:11**

Tiedustelut:  
Työ- ja elinkeinoministeriö  
Toiminnan seuranta

Ella Laakso  
010 604 8051

Petri Syvänen  
010 604 8050

s-posti: [etunimi.sukunimi@tem.fi](mailto:etunimi.sukunimi@tem.fi)

Julkaisu löytyy Internetistä osoitteesta:  
[www.tem.fi/tilastojulkaisut](http://www.tem.fi/tilastojulkaisut)

Työnvälitystilaston kuvaus ja laatuseloste:  
[www.tem.fi/laatuseloste](http://www.tem.fi/laatuseloste)

ISSN 0785-0107 = Työmarkkinat  
ISSN 1797-3678 (painojulkaisu)  
ISSN 1797-3686 (verkkójulkaisu)