

Työvoiman koulutus ja ammatit

Utbildning och yrken inom arbetskraften
1989



Työvoiman koulutus ja ammatit

Utbildning och yrken inom arbetskraften
1989

Joulukuu 1990

Tiedustelut - Förfrågningar:

Veli Rajaniemi
annu Siitonen
Salme Kiiski
(90) 17 341

SVT

*Suomen Virallinen Tilasto
Finlands Officiella Statistik
Official Statistics of Finland*

Kansikuva: Mikko Nurmi

Helsinki 1990
Valtion painatuskeskus

Sisältö

	Sivu
Taulukkoluetelo	4
Taulukoissa käytetyt symbolit	5
Tulosten tarkastelua	6
Aineisto	10
Työvoimatutkimuksen menetelmästä	10
Koulutustieto	10
Ammatti	11
Sosioekonominen asema	11
Vertailtavuus aikaisempien vuosien tilastoihin	11
Tulosten luotettavuus	12
Tulosten julkaiseminen	12
Taulukot	13
Liite 1. Koulutusaste	33
Liite 2. Ammattiluokitus	34
Liite 3. Sosioekonomisen aseman luokitus	36
Liite 4. Koulutus- ja ammattitaulukot I nelj. 1989	37

Innehåll

	Sida
Tabellförteckning	4
Symboler använda i tabellerna	5
Bedömning av resultaten	6
Material	10
Arbetskraftsundersökningsmetoden	10
Uppgift om utbildning	10
Yrke	11
Socioekonomisk ställning	11
Jämförbarhet med tidigare års statistik	11
Tillförlitlighet av resultaten	12
Publicering av resultaten	12
Tabeller	13
Bilaga 1. Utbildningsnivå	33
Bilaga 2. Yrkesklassificering	34
Bilaga 3. Klassificering av socioekonomisk ställning	36
Bilaga 4. Utbildnings- och yrkestabellerna I kvart. 1989	37

Taulukkoluetelo

Sivu

Koulutusaste

1. Työvoima, työlliset, työttömät ja työvoimaan kuulumattomat koulutusasteen ja sukupuolen mukaan, I nelj. 1989	14
2. Työvoima koulutusasteen ja iän mukaan, I nelj. 1989	15
3. Työvoima koulutusasteen ja läänin mukaan, I nelj. 1989	15
4. Työvoima koulutusasteen ja toimialan mukaan, I nelj. 1989	16
5. Työvoimaan kuulumaton väestö koulutusasteen ja iän mukaan, I nelj. 1989	17
6. Työvoimaan kuulumaton väestö koulutusasteen ja läänin mukaan, I nelj. 1989	17
7. Työlliset normaalin työajan, sukupuolen ja koulutusasteen mukaan, I nelj. 1989	18

Koulutusala

8. Työvoima, työlliset, työttömät ja työvoimaan kuulumattomat koulutusalan mukaan, I nelj. 1989	19
9. Koulutettu työvoima koulutusasteen ja iän mukaan, I nelj. 1989	19

Ammatti

10. Työvoima, työlliset ja työttömät ammatin mukaan, I nelj. 1989	20
11. Työvoima ammatin ja iän mukaan, I nelj. 1989	21
12. Työlliset ammatin ja sukupuolen mukaan sekä tehdyt työpäivät, työttömyyspäivät ja sairauspäivät ammatin mukaan, I nelj. 1989	22
13. Työvoima ammatin ja läänin mukaan, I nelj. 1989	23
14. Työvoima ammatin ja toimialan mukaan, I nelj. 1989	24
15. Työvoima ammatin ja koulutusasteen mukaan, I nelj. 1989	25
16. Työlliset ammatin ja normaalin työajan mukaan, I nelj. 1989	26

Tabellförteckning

Sida

Utbildningsnivå

1. Arbetskraften, sysselsatta, arbetslösa och befolkning som ej hör till arbetskraften efter utbildningsnivå och kön, I kvart. 1989	14
2. Arbetskraften efter utbildningsnivå och ålder, I kvart. 1989	15
3. Arbetskraften efter utbildningsnivå och län, I kvart. 1989	15
4. Arbetskraften efter utbildningsnivå och näringsgren I kvart. 1989	16
5. Befolkning som ej hör till arbetskraften efter utbildningsnivå och ålder, I kvart. 1989	17
6. Befolkning som ej hör till arbetskraften efter utbildningsnivå och län, I kvart. 1989	17
7. Sysselsatta enligt normal arbetstid samt enligt kön och utbildningsnivå, I kvart. 1989	18

Utbildningsområde

8. Arbetskraften, sysselsatta, arbetslösa och befolkning som ej hör till arbetskraften efter utbildningsområde, I kvart. 1989	19
9. Utbildad arbetskraft efter utbildningsområde och ålder, I kvart. 1989	19

Yrke

10. Arbetskraften, sysselsatta och arbetslösa efter yrke, I kvart. 1989	20
11. Arbetskraften efter yrke och ålder, I kvart. 1989	21
12. Sysselsatta efter yrke och kön samt utförda arbetsdagar, arbetslöshetsdagar och sjukdagar efter yrke, I kvart. 1989	22
13. Arbetskraften efter yrke och län, I kvart. 1989	23
14. Arbetskraften efter yrke och näringsgren, I kvart. 1989	24
15. Arbetskraften efter yrke och utbildningsnivå, I kvart. 1989	25
16. Sysselsatta efter yrke och normal arbetstid, I kvart. 1989	26

	Sivu		Sida
17. Työvoima ammattiryhmittäin ja koulutusasteittain ammattiaseman mukaan, I nelj. 1989	27	17. Arbetskraften efter yrke, utbildningsnivå och yrkesställning, I kvart. 1989	27
18. Työllisten yli- ja sivutyöt ammattiryhmittäin ja koulutusasteittain, I nelj. 1989	28	18. Sysselsattas övertidsarbete och bisysslor efter yrke och utbildningsnivå, I kvart. 1989	28
19. Työvoima koulutusalan ja ammatin mukaan, I nelj. 1989	29	19. Arbetskraften efter utbildningsområde och yrke, I kvart 1989	29

Vertailutaulut

A. Työvoima, työlliset, työttömät ja työvoimaan kuulumattomat koulutusasteen mukaan, I nelj. 1987 – I nelj. 1989	30
B. Työvoima ammatin mukaan, I nelj. 1988 – I nelj. 1989	31
C. Palkansaajat (työlliset) sukupuolen ja sosioekonomisen aseman mukaan, I nelj. 1988 – I nelj. 1989	32

Jämförelsetabeller

A. Arbetskraften, sysselsatta, arbetslösa och befolkningen som ej hör till arbetskraften efter utbildningsnivå, I kvart 1987 – I kvart. 1989 ...	30
B. Arbetskraften efter yrke, I kvart. 1988 – I kvart. 1989	31
C. Löntagare (sysselsatta) efter kön och socioekonomisk ställning, I kvart. 1988 – I kvart. 1989 .	32

Taulukoissa käytetyt symbolit – Symboler använda i tabellerna

Ei mitään ilmoitettavaa – Intet finns att redovisa	-
Suure pienempi kuin puolet käytetystä yksiköstä – Storheten mindre än hälften av den använda enheten	0
Tietoa ei ole saatu tai se on liian epävarma esitettäväksi – Uppgift ej tillgänglig eller alltför osäker för att anges
Miehet – Män	M
Naiset – Kvinnor	N
Molemmat sukupuolet – Båda könen	MS

Tulosten tarkastelua

Koulutus

Nuoret naiset koulutetuimpia

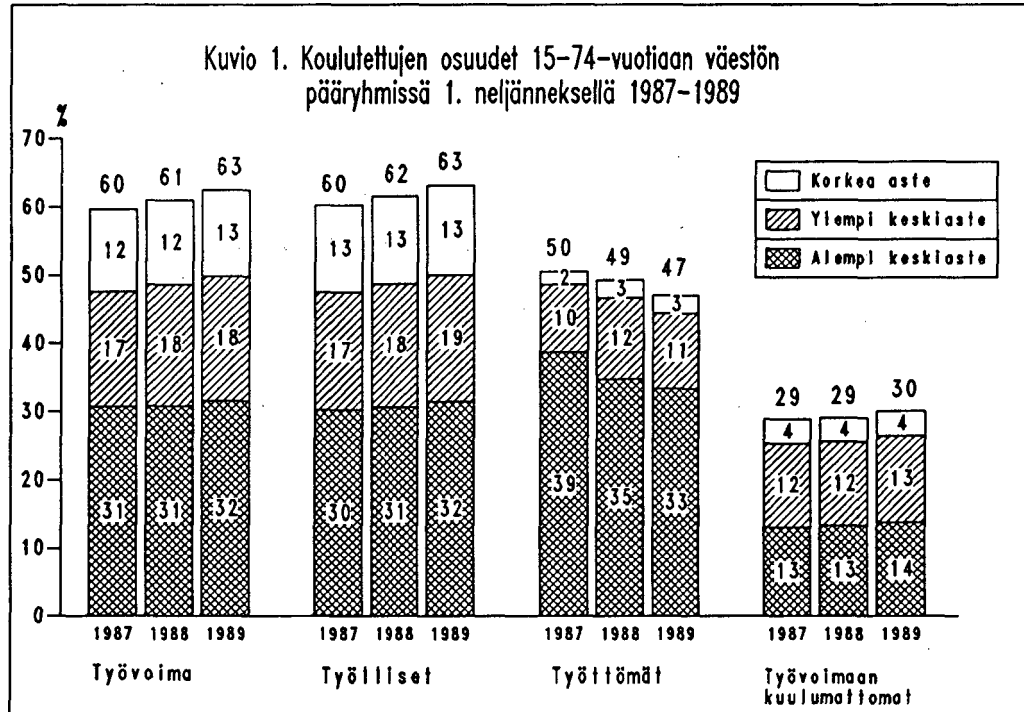
Perusasteen eli kansa- keski- tai peruskoulun jälkeisen tutkinnon suorittaneita oli 63 % koko työvoimasta vuoden 1989 ensimmäisellä neljänneksellä. Keskiasteen tutkinnon suorittaneita oli 50 % ja korkean asteen tutkinnon suorittaneita 13 % (Kuvio 1). Verrattuna tilanteeseen vuonna 1986 on koulutettujen osuus kasvanut yli 5 prosenttiyksikköä. Keskiasteen koulutettujen osuus nousi lähes 4 prosenttiyksikköä ja korkean asteen koulutettujen lähes 2 prosenttiyksikköä. Koulutettujen naisten osuus naistyövoimasta oli vuonna 1989 prosenttiyksikön suurempi kuin vastaava osuus miehillä, kun vielä viisi vuotta sitten tilanne oli päinvastainen.

Alle 40-vuotiaasta työvoimasta oli perusasteen jälkeisen tutkinnon suorittaneita 73 %. Tässä ikäryhmässä naiset olivat koulutetumpia kuin miehet. Yli 40-vuotiaasta työvoimasta oli koulutettuja 49 %, missä ikäryhmässä miehet taas olivat naisia koulutetumpia. Eniten koulutettuja olivat 5-vuotisikäryhmittelyn 25–29-vuotiaat sekä miehet että naiset

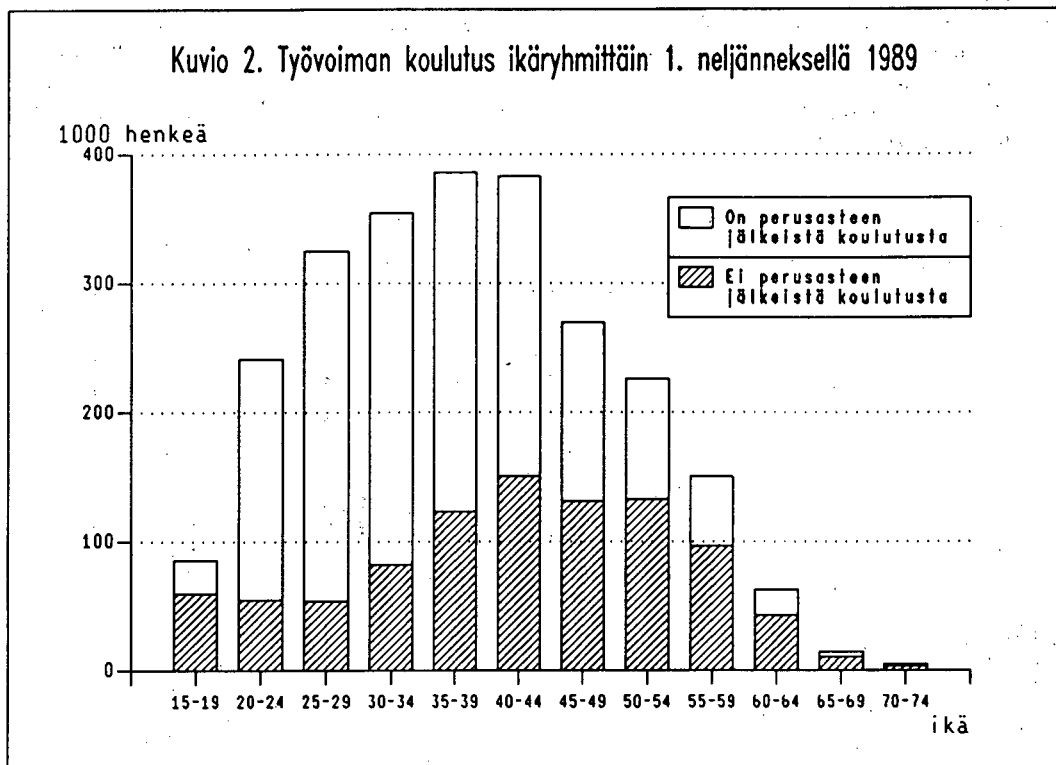
(Kuvio 2). Naisista korkean asteen koulutuksen saaneita oli eniten ikäryhmässä 30–34-vuotiaat ja miehistä ikäryhmässä 40–44-vuotiaat.

Lääneistä Kuopion läänissä oli eniten perusasteen jälkeisen tutkinnon suorittaneita työvoimasta eli 66 %. Seuraavaksi eniten koulutettuja oli Lapin, Oulun ja Uudenmaan läänissä. Korkean asteen koulutuksen saaneita oli selvästi eniten Uudenmaan läänissä 19 %, kun koko maassa heitä oli 13 %. Viiden vuoden takaiseen tilanteeseen verrattuna on koulutettujen osuus työvoimasta kasvanut eniten Kuopion läänissä.

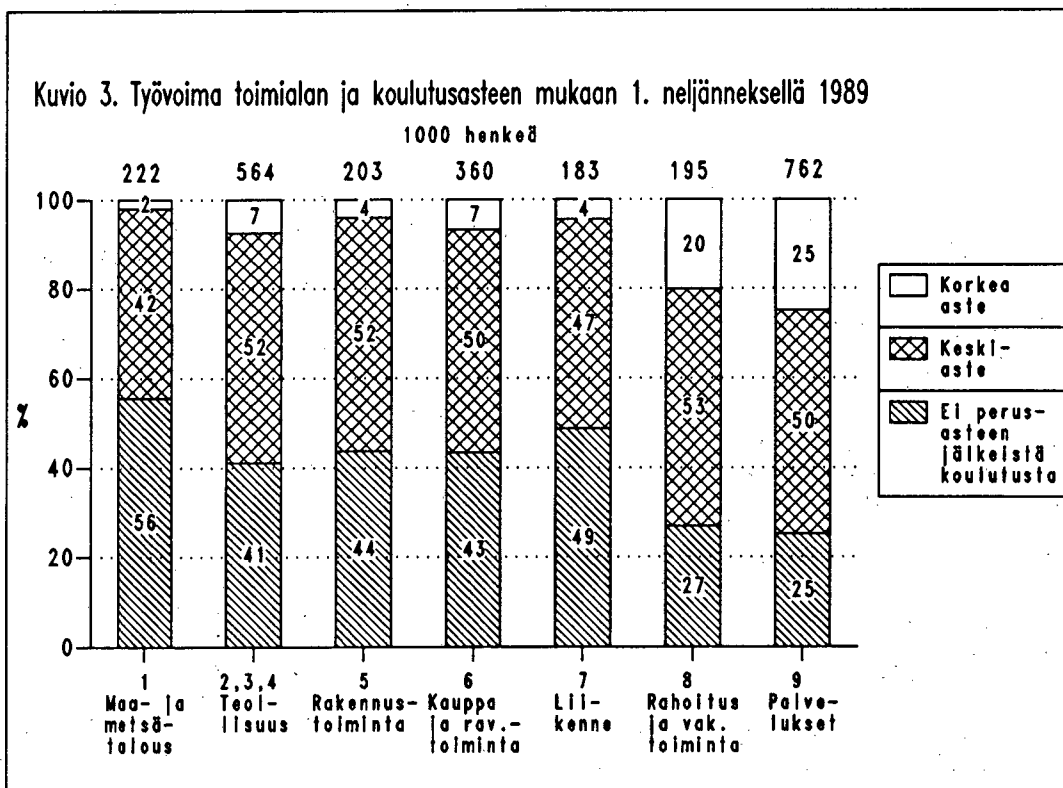
Toimialoittain tarkasteltuna oli työvoimasta perusasteen jälkeisen tutkinnon suorittaneita eniten palvelusten (75 %) ja rahoitus- ja vakuutustoiminnan (73 %) toimialoilla (Kuvio 3). Korkean asteen tutkinnon suorittaneita oli myös eniten näillä toimialoilla. Vähiten koulutettuja oli maa- ja metsätaloudessa (42 %) sekä liikenteessä (51 %). Verrattuna viiden vuoden takaiseen tilanteeseen on koulutettujen osuus työvoimasta kasvanut eniten maa- ja metsätaloudessa eli yli 11 prosenttiyksikköä. Teollisuudessa ja kaupassa on kasvu ollut yli 9 prosenttiyksikköä.



Kuvio 2. Työvoiman koulutus ikäryhmittäin 1. neljänneksellä 1989



Kuvio 3. Työvoima toimialan ja koulutusasteen mukaan 1. neljänneksellä 1989

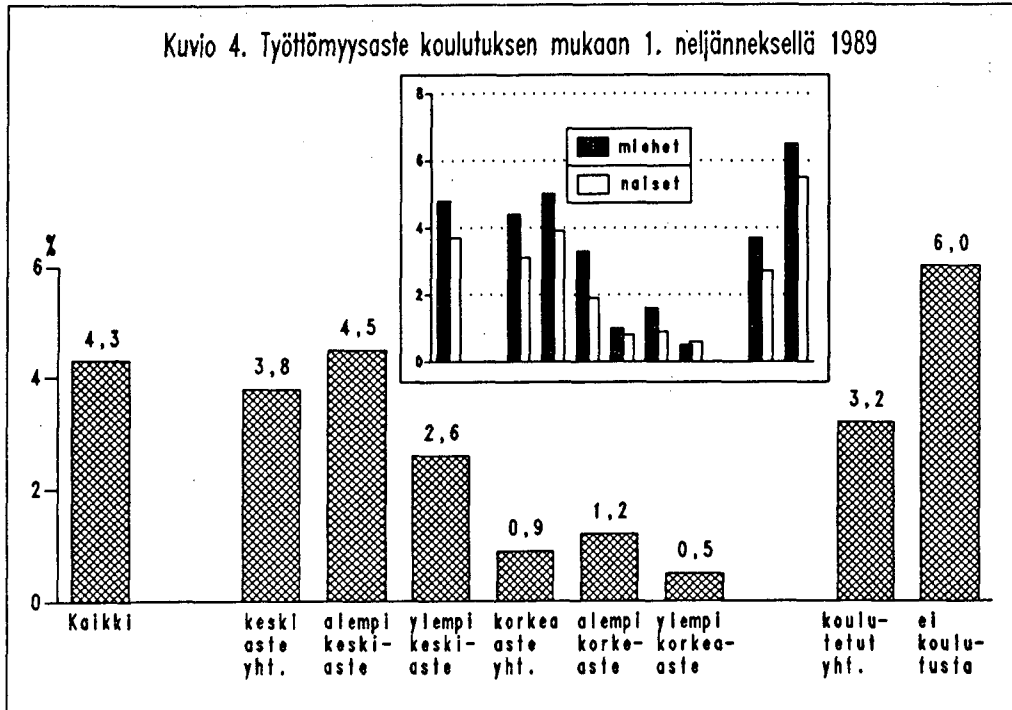


Opetus- ja hoitoalojen koulutusta saaneilla hyvä työllisyystilanne

Vuoden 1989 ensimmäisellä neljänneksellä koulutusta saaneiden työttömyysaste (työttömien osuus työvoimasta) oli 3,2 % ja koulutusta vailla olevien 6,0 % (Kuvio 4). Vastavat luvut edellisenä vuonna olivat 4,4 % ja 7,1 %. Keskiasteen tutkinnon suorittaneiden työttömyysaste oli 3,8 % ja korkean asteen tutkinnon suorittaneiden 0,9 %.

jen miesten työttömyysaste oli 3,7 % ja koulutusta vailla olevien 6,5 %. Vastaavat luvut naisilla olivat 2,7 % ja 5,5 %.

Koulutusaloittain työttömyysaste vaihteli opettajakoulutusta ja hoitoalojen koulutusta saaneiden 0,2 prosentista maa- ja metsätalouden 4,8 prosenttiin. Viiden viimeisen vuoden aikana ovat työttömyysasteet olleet selvästi alhaisimpia opettajakoulutusta ja hoitoalojen koulutusta saaneilla



Ammatti

Kuljetus- ja liikennetyön ammateissa vähiten koulutettuja

Edellisen vuoteen verrattuna on työvoiman määrä kasvanut eniten eli noin 4 % palvelutyön ja teknisen, tieteellisen ym. työn (pääryhmä 0, ks. Kuvio 5) ammateissa. Maa- ja metsätaloustyön ammateissa työvoiman määrä taas on vähentynyt lähes 9 % ja kuljetus- ja liikennetyön ammateissa 5 %. Terveystenhoito ja sosiaalialan ammatit ovat naisvaltaisimpia, sillä näiden ammattien työvoimasta 90 % oli naisia vuoden 1989 ensimmäisellä neljänneksellä. Teollisen ja rakennustyön ammattien työvoimasta taas 80 % oli miehiä.

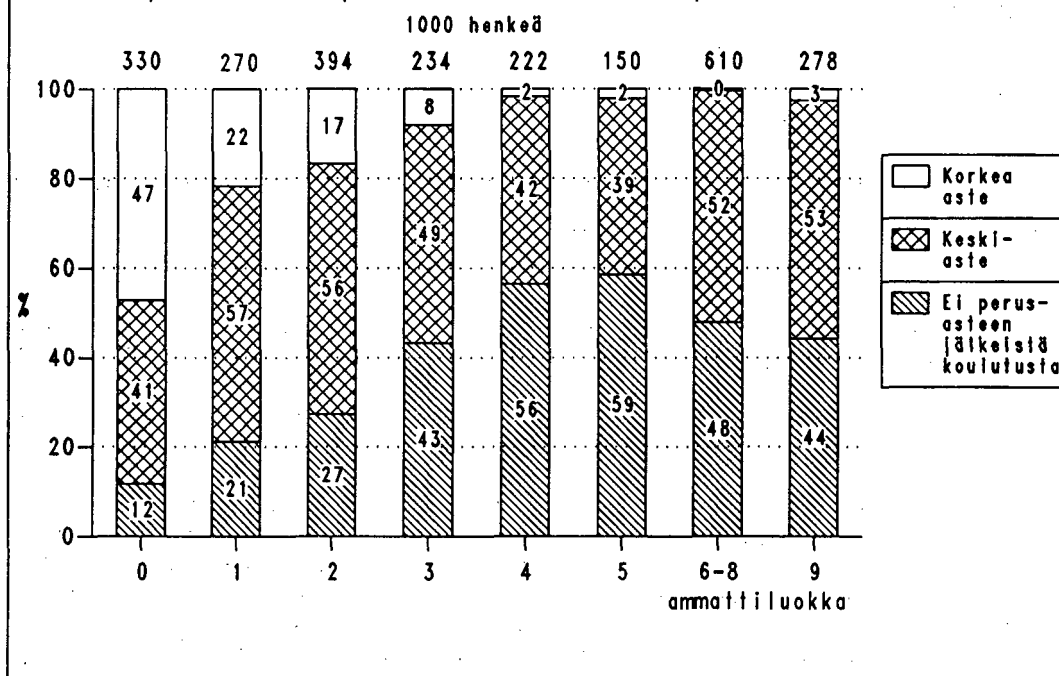
Uudenmaan läänissä hallinto- ja toimistotyön ammatti oli yleisin. Siihen kuului 25 % työvoimasta. Kaikissa muissa läänissä teollisen ja rakennustyön ammatti oli yleisin. Hämeen läänissä siihen kuului eniten työvoimasta eli 29 %, Turun ja Porin sekä Kymen lääneissä 28 %. Palvelutyön

ammateissa oli työvoimasta suhteellisesti eniten Lapin läänissä eli 17 %, kun koko maassa palvelutyön ammateissa oli 12 % työvoimasta.

Työttömyysaste oli pienin eli 1,5 % teknisen, tieteellisen ym. työn (pääryhmä 0) ammateissa. Hallinto- ja toimistotyön sekä terveydenhuolto ja sosiaalialan ammateissa työttömyysaste oli noin 2 %. Teollisen ja rakennustyön ammateissa työttömyysaste oli suurin eli 6,6 %, vaikka työttömyysaste on pienentynyt näissä ammateissa eniten edelliseen vuoteen verrattuna.

Perusasteen jälkeisen koulutuksen saaneita oli eniten pääryhmän 0 ammateissa eli 88 % työvoimasta. Vähiten koulutettuja oli kuljetus- ja liikennetyön ammateissa, 41 %. Miesten ja naisten ero koulutuksessa oli suurimmillaan kaupallisen työn ammateissa. Niissä koulutetun miestyövoiman osuus oli 20 prosenttiyksikköä korkeampi kuin naisilla. Verrattaessa koulutettujen osuutta eri ammattiryhmissä edelliseen vuoteen on kasvu ollut suurinta, 2 prosenttiyksikköä, maa- ja metsätaloustyön sekä palvelutyön ammateissa.

Kuvio 5. Työvoima ammatin ja koulutusasteen mukaan 1. neljänneksellä 1989



0. Tekninen, tieteellinen, lainopillinen, humanistinen ja taiteellinen työ
1. Terveydenhuolto, sosiaalialan työ
2. Hallinto- ja toimistotyö
3. Kaupallinen työ
4. Maa- ja metsätaloustyö, kalastus
5. Kuljetus- ja liikennetyö
- 6-8. Teollinen työ, koneenhoito, kaivos- ja louhintatyö sekä rakennustyö
9. Palvelutyö ym.

Jos tarkastellaan ammattijakaumaa sosioekonomisen aseman mukaan työntekijäammatit olivat miehillä yleisimpiä (55 %) ja naisilla vastaavasti alempiin toimihenkilöihin

kuuluvat ammatit (56 %). Johtotehtävissä toimi 6 % miespalkansaajista ja 1 % naispalkansaajista.

Aineisto

Tässä julkaisussa esitettävät tiedot työvoiman koulutuksesta ja ammateista perustuvat kuukausittain tehtävän työvoimatutkimuksen vuoden 1989 ensimmäisen neljänneksen aineistoihin. Koulutusta koskeva tieto työvoimatutkimukseen vastanneille on saatu saman ajankohdan tasalla olevasta koko väestön kattavasta tutkintorekisteristä. Siinä on mukana kaikki vuoden 1988 loppuun mennessä suoritettut tutkimukset.

Työvoimatutkimuksen menetelmästä

Työvoimatutkimuksen tiedot kerätään haastattelemalla kuukausittain 12 000 henkeä. Ensimmäisen vuosineljänneksen otos muodostuu tammi-maaliskuun otoksista ollen yhteensä 36 000 henkeä. Tutkimuksen kohteena on 15-74-vuotias väestö.

Pääosa tiedoista kysytään määrättyltä tutkimusviikolta, joka on tavallisesti kunkin kuukauden 15. päivän sisältävä viikko. Kuukausitulokset saadaan suurentamalla otoshenkilöiden ko. tutkimusviikon tiedot vastaamaan koko 15-74-vuotiaista väestöä. Neljännesvuositulokset lasketaan kuukausitulosten keskiarvoina sekä päivä- ja tuntitiedot summina.

Työvoimatutkimuksen menetelmää ja käsitteiden määritelmiä sekä luokituksia on selostettu laajemmin mm. julkaisussa Työvoimatilasto 1988, Työmarkkinat 1989:26.

Koulutustieto

Koulutustieto saadaan sekä työvoimaan kuuluville että työvoiman ulkopuolisille. Tutkintorekisteristä saadaan perusasteen jälkeiset tutkimukset koulutusasteen (liite 1) ja koulutusalan mukaan.

Työvoimatutkimuksen tiedostoon viedään 4-numeroinen tutkintokoodi, josta on mahdollista laatia myös tarkempia tulostuksia kuin mitä tässä julkaisussa on esitetty. Tiedot viedään koko vuoden aineistolle.

Tutkintorekisteri, josta koulutustieto siirretään työvoimatutkimukseen vastanneille, luokitelee perusasteen jälkeisiksi tutkimuksiksi kaikki vähintään 400 tuntia kestävät koulutukset. Ne sisältävät paitsi ammatillisen koulutuksen myös pelkästään yleissivistävät tutkimukset, kuten ylioppilastutkimukset.

Esimerkkejä erilaisten koulutusten sijoittumisesta koulutusasteen mukaisiin luokkiin on liitteessä 1. Koulutusala- luokittelua on selostettu tarkemmin Tilastokeskuksen Koulutusluokituksessa (Käsikirjoja nro 1, 8. uusittu laitos).

Material

Dessa uppgifter om arbetskraftens utbildning och yrken baserar sig på den månatliga arbetskraftsundersökningen för första kvartalet 1989. Uppgiften om utbildning har erhållits från det uppdaterade examensregistret som täcker hela befolkningen. Registret omfattar samtliga examina som avlagts t.o.m. slutet av 1988.

Arbetskraftsundersökningsmetoden

Arbetskraftsundersökningens uppgifter insamlas genom att varje månad intervjuas 12 000 personer. Det första kvartalets urval består av urvalen för januari-mars, sammanlagt 36 000 personer. Urvalspopulationen gäller befolkningen i åldern 15-74 år.

Den övervägande delen av uppgifterna gäller en viss undersökningsvecka, som i allmänhet är den veckan i månaden då den 15:e infaller. Månadsresultaten erhålls genom att upphöja undersökningsveckans uppgifter att motsvara den 15-74-åriga befolkningen. Kvartalsresultaten räknas som medeltal för månadsresultaten, uppgifter om dagar och timmar hopräknas.

För arbetskraftsundersökningens metod och begreppsdefinitioner samt klassificeringar har redogjorts bl.a. i publikationen Arbetskraftsstatistik 1988, Arbetsmarknaden 1989:26

Uppgift om utbildning

Uppgiften om utbildning erhålls både för de personer som tillhör arbetskraften och de som är utanför den. Svarspersonernas examina efter grundnivå erhålls ur examensregistret efter utbildningsnivå (bilaga 1) och utbildningsområde.

I arbetskraftsundersökningens register förs en 4-siffrig examenskod, på basen av vilken det är möjligt att ta ut mera detaljerade uppgifter än vad som ges i denna publikation. Uppgifterna förs för hela årets material.

Examensregistret, ur vilket uppgiften om utbildning överförs på arbetskraftsundersökningens svarspersoner, klassificerar som examina efter grundnivå all utbildning som varar minst 400 timmar. Förutom yrkesutbildning förs hit även allmänbildande examina, såsom studentexamen.

Exempel på klassificeringar enligt utbildningsnivå finns i bilaga 1. För klassificering enligt utbildningsområde redogörs i Statistikcentralens utbildningsklassificering (Handböcker nr 1, 8:e förnyade upplagan).

Ammatti

Ammatti saadaan työvoimaan kuuluville. Työllisten ammatti määritellään päätyön ammatin mukaan tutkimusviikolla. Työttömän ammatti määräytyy työttömyyttä edeltäneen tilanteen mukaan. Ammattiluokitus perustuu Tilastokeskuksen ammattiluokitukseen vuodelta 1987, Käsikirjoja Nro 14, mistä löytyy myös vertailu uuden ja vanhan, vuodelta 1980, ammattiluokituksen välillä. Työvoimatutkimuksessa ammatti luokitellaan tarkimmillaan 4-numerotasolla. Tässä julkaisussa ammattitiedot ovat tarkimmillaan 2-numerotasolla ja koskevat 1. vuosineljännestä. Ammattitiedot on saatavissa myös koko vuodelta.

Sosioekonominen asema

Sosioekonomista asemaa kuvaava jaottelu (liite 3) palkansaajien osalta (taulu C) tapahtuu väestö- ja asuntolaskennan automaattisen luokitusohjelman avulla työvoimatutkimuksen lomakkeelta saatavien työpaikka-, ammatti- ja ammatiasematietojen perusteella. Luokitus pohjautuu Tilastokeskuksen Sosioekonominen asema-luokitukseen vuodelta 1983, Käsikirjoja nro 17. Sosioekonomisen aseman mukaiset tiedot on myös saatavissa koko vuodelta.

Vertailtavuus aikaisempien vuosien tilastoihin

Työvoimatutkimuksen koulutus- ja ammattitilastoja on julkaistu vuodesta 1976 alkaen. Eri vuosien vertailtavuutta kuitenkin heikentää tilastointimenetelmissä tapahtuneet muutokset. Vuosina 1976-1982 tutkimus suoritettiin postikyselynä. Tällöin suuri kato (30 %), joka oli rakenteeltaan vino, aiheutti mm. sen, että koulutettujen osuudet olivat liian korkeita. Vuosien 1976-78 tilastot perustuvat yhden kuukauden, tammikuun aineistoon. Vuodesta 1979 lähtien tilastot on laadittu vuoden 1. neljänneksen tiedoista.

Vuoden 1983 alusta työvoimatutkimuksen tietojenkeruussa siirryttiin haastatteluihin. Se aiheutti eroja tuloksiin, mm. työvoiman määrä nousi noin 100 000:lla postitiedusteluun verrattuna. Koulutus- ja ammattitilastoja vuotta 1983 edeltävältä ajalta ei ole korjattu haastattelututkimusta vastaavaksi.

Vuonna 1985 useamman tutkinnon suorittaneiden käsitelyssä tapahtunutta muutosta sekä koulutusluokitusmuutosta on selostettu julkaisussa Tilastotiedotus, TY 1988:2.

Tilastokeskus muutti työttömyyseläkeläisten tilastointia vuonna 1987 siten, että vain ne työttömyyseläkeläiset luetaan työttömiksi, jotka haluavat ja etsivät työtä. Uudistus vaikuttaa työvoimaan, työvoimaosuuteen, työttömiin ja työttömyysasteeseen alentavasti. Lisäksi uudistus vaikuttaa

Yrke

Yrket erhålls för de personer som tillhör arbetskraften. Den sysselsattas yrke definieras enligt yrke i huvudsyssla under undersökningsveckan. Den arbetslösas yrke bestäms enligt situationen före arbetslösheten. Yrkesklassificeringen baserar sig på Statistikcentralens yrkesklassificering från 1987. I handboken nr 14 finns även en jämförelse mellan den nya klassificeringen och klassificeringen från 1980. I arbetskraftsundersökningen klassificeras yrket mest detaljerat på 4-siffrig nivå. I denna publikation är yrkesuppgifterna mest detaljerade på 2-siffrig nivå och de gäller det 1:a kvartalet. Yrkesuppgifterna är även tillgängliga för hela året.

Socioekonomisk ställning

Den socioekonomiska ställningen (bilagan 3) för löntagarnas del (tabell C) görs med folk- och bostadsräkningens automatiska klassificeringsprogram på basen av de uppgifter om arbetsplats, yrke och yrkesställning som finns på arbetskraftsundersökningsblanketten. Klassificeringen baserar sig på Statistikcentralens klassificering av Socioekonomisk ställning av år 1983, Handböcker nr 17. Uppgifterna enligt socioekonomisk ställning finns även tillgängliga för hela året.

Jämförbarhet med tidigare års statistik

Arbetskraftundersökningens statistik över utbildnings- och yrkesstrukturen har publicerats sedan år 1976. Jämförbarheten mellan de olika årens uppgifter försämrats dock av de ändringar som skett i statistikföringsmetoderna. Åren 1976-1982 utfördes undersökningen i form av postenkät. Då medförde det stora bortfallet (30 %), som till strukturen var snett, bl.a. att de utbildades andelar var för höga. Statistiken för åren 1976-78 baserar sig på material för en månad, dvs. januari. Från och med år 1979 har statistiken uppgjorts på basen av uppgifterna för årets första kvartal.

Från och med början av år 1983 började man insamla uppgifter för arbetskraftsundersökningen på basen av intervjuer. Detta förorsakade skillnader i resultaten, bl.a. arbetskraften ökade med ca 100 000 jämfört med postenkäten. Statistik över utbildnings- och yrkesstrukturen före år 1983 har inte korrigerats att motsvara intervjuundersökningen.

Ändringen som skett vid behandling av personer med flera examina år 1985 samt utbildningsklassificeringsändringen utreds i publikationen Statistik rapport, TY 1988:2

Statistikcentralen ändrade år 1987 statistikföringen av personer med arbetslöshetspension sålunda att som arbetslösa räknas bara de som vill ha och som söker arbete. Revideringen minskar arbetskraften, arbetskraftsandelens, antalet arbetslösa och det relativa arbetslöshetsstalet. Revideringen

koulutusasteeseen. Työvoiman koulutusaste nousee ja työvoimaan kuulumattoman väestön koulutusaste laskee jonkin verran. Työttömien koulutusaste sen sijaan nousee lähes kymmenen prosenttiyksikköä aikaisempaan käytäntöön verrattuna. Työvoimatutkimuksen keskeiset aikasarjat v. 1981-1986 on korjattu vastaamaan uutta työttömyyskäsitettä. Koulutus- ja ammattitietoja ei ole korjattu.

Vuoden 1988 alusta siirryttiin uuteen ammattiluokitukseen, joten ammattien vertailu edellisiin vuosiin ei kaikilta osin ole mahdollista.

Tulosten luotettavuus

Vuoden 1989 ensimmäisellä neljänneksellä nettokato oli 5,7 %, miesten kato oli 6,6 % ja naisten 4,8 %.

Koulutus- ja ammattitilaston lukuja koskevat samat luotettavuuskriteerit kuin otostutkimuksia yleensä. Otoksesta johuttavaa harhaa, keskivirhettä, ei ole laskettu erikseen koulutus- ja ammattiluvuille. Virheen suuruutta voi arvioida työvoimatutkimuksen perusosan virhelaskelmien avulla (Tilastotiedotus, Työvoimatutkimuksen keskivirheet).

Pienistä kantaluvuista laskettuihin prosentteihin on syytä suhtautua harkiten ja eräitä niistä on jätetty epäluotettavuuden takia ilmoittamatta.

Tulosten julkaiseminen

Työvoimatutkimuksen koulutus- ja ammattitilastoja on vuodesta 1976 alkaen julkaistu Tilastokeskuksen Tilastotiedotus-sarjassa TY (Työvoima). Vuodesta 1988 alkaen julkaisu ilmestyy Työmarkkinat-sarjassa. Liitteessä 4 on lueteltu kaikki vuoden 1989 aineistosta tuotetut koulutus- ja ammattitaulukot. Aineistosta voidaan tehdä myös käyttäjän toivomia erityisselvityksiä.

Työvoiman koulutuksesta, opiskelusta ja ammateista on saatavissa tietoa myös Tilastokeskuksen (työvoimatutkimuksen) vuosihaastattelusta.

Julkaisemattomista taulukoista ja tutkimuksesta yleensä saa tietoja Tilastokeskuksen Työvoimatilastotoimistosta, joka hoitaa myös asiakkaan tilauksesta tehtävät toimeksiannot, puh. (90) 17 341.

inverkar också på utbildningsnivån. Ändringen medför att arbetskraftens utbildningsnivå stiger medan utbildningsnivån för befolkningen utanför arbetskraften sjunker något. Ändringen medför även att de arbetslösas utbildningsnivå stiger med närmare tio procentenheter. Arbetskraftsundersökningens centrala tidsserier för åren 1981- 1986 har korrigerats att motsvara det nya arbetslöshetsbegreppet. Uppgifter om utbildning och yrke har inte korrigerats.

Den nya yrkesklassificeringen har för första gången använts år 1988. Yrkesklassificeringen har ändrats så mycket att en jämförelse med tidigare yrken inte alltid är möjlig.

Tillförlitlighet av resultat

Under första kvartalet år 1989 var urvalets nettobortfall 5,7 %, männens 6,6 % och kvinnornas 4,8 %.

För uppgifterna i statistiken över utbildning och yrken gäller samma tillförlitlighetskriterier som för urvalsundersökningar i allmänhet. Den skevhet som beror på urvalet, dvs. medelfelet, har inte beräknats skilt för uppgifterna om utbildning och yrke. Felets storlek kan uppskattas med hjälp av felkalkylerna för arbetskraftsundersökningens grunddel (Statistisk rapport, Arbetskraftundersökningens medelfel).

Det är skäl att iaktta försiktighet beträffande de procenter som beräknats på basen av små utgångstal och en del av dem har inte uppgivits på grund av att de varit otillförlitliga.

Publicering av resultat

Arbetskraftsundersökningens statistik över utbildning och yrken har publicerats sedan år 1976 i Statistikcentralens serie Statistik rapport TY (Arbetskraft). Fr. o. m. år 1988 utkommer publikationen i serien Arbetsmarknad. I bilaga 4 finns en förteckning över alla utbildnings- och yrkestabeller som producerats ur 1989 års material. Ur materialet kan man även ta ut specialutredningar på beställning.

Även den årsintervju (arbetskraftsundersökningen) som görs av Statistikcentralen innehåller uppgifter om utbildning, studier och yrken.

Statistikcentralens byrå för arbetskraftsstatistik ger uppgifter om opublicerade resultat och om undersökningen i övrigt, tel. (90) 17341. Byrån sköter även uppdrag som görs på beställning av kunden

Taulukot – Tabeller

1. Työvoima, työlliset, työttömät ja työvoimaan kuulumattomat koulutusasteen ja sukupuolen mukaan, I nelj. 1989
Arbetskraften, sysselsatta, arbetslösa och befolkning som ej hör till arbetskraften efter utbildningsnivå och kön, I kvart. 1989

15-74-vuotias väestö Befolkning i åldern 15-74 år		Koulutusaste – Utbildningsnivå																	
		Yhteensä Samman- lagt		Keskiasteen koulutus Utbildning på mellannivå						Korkean asteen koulutus Utbildning på högre nivå						Perus- asteen jälkeinen koulutus yhteensä Utbildning efter grundnivå samman- lagt		Ei perus- asteen jälkeistä koulutusta Ingen utbildning efter grundnivå	
				Yhteensä Samman- lagt		Alempi Lägre		Ylempi Högre		Yhteensä Samman- lagt		Alempi ¹⁾ Lägre		Ylempi ¹⁾ Högre					
1 000	%	1 000	%	1 000	%	1 000	%	1 000	%	1 000	%	1 000	%	1 000	%	1 000	%		
Työvoima – Arbetskraften																			
Molemmat sukupuolet – Båda könen MS																			
	2 503	100	1 248	50	791	32	457	18	316	13	183	7	132	5	1 564	63	939	37	
Miehet – Män M	1 309	100	643	49	427	33	215	16	170	13	83	6	86	7	812	62	497	38	
Naiset – Kvinnor N	1 194	100	605	51	364	30	242	20	146	12	100	8	46	4	751	63	443	37	
Työlliset – Sysselsatta . MS																			
	2 396	100	1 200	50	755	31	445	19	313	13	181	8	132	5	1 513	63	883	37	
M	1 246	100	614	49	406	33	208	17	168	14	82	7	86	7	782	63	464	37	
N	1 150	100	586	51	349	30	237	21	145	13	99	9	46	4	731	64	419	36	
Työttömät – Arbetslösa MS																			
	107	100	47	44	36	33	12	11	3	3	2	2	1	1	50	47	57	53	
M	63	100	29	45	21	34	7	11	2	3	1	2	0	1	40	48	32	52	
N	44	100	19	43	14	32	5	10	1	3	1	2	0	1	20	45	24	55	
Työvoimaan kuulumaton väestö – Befolkning som ej hör till arbetskraften . . MS																			
	1 219	100	324	27	169	14	155	13	44	4	30	3	14	1	368	30	851	70	
M	519	100	134	26	64	12	69	13	20	4	11	2	9	2	154	30	365	70	
N	700	100	190	27	104	15	86	12	24	4	19	3	5	1	215	31	485	69	
Työvoimaosuus – Relativt arbetskraftstal, % MS																			
	67,2		79,4		82,4		74,6		87,7		86,0		90,1		80,9		52,5		
M	71,6		82,8		86,9		75,7		89,3		88,5		90,3		84,1		57,6		
N	63,1		76,1		77,7		73,7		85,8		84,0		90,1		77,8		47,7		
Työttömyyaste – Relativt arbetslöshetstal, % MS																			
	4,3		3,8		4,5		2,6		0,9		1,2		0,5		3,2		6,0		
M	4,8		4,4		5,0		3,3		1,0		1,6		0,5		3,7		6,5		
N	3,7		3,1		3,9		1,9		0,8		0,9		0,6		2,7		5,5		

1) Alempi korkea-aste sisältää luokat 5 ja 6 ja ylempi luokat 7 ja 8 koulutusluokituksessa (ks. liite 1)
Lägre utbildning på högre nivå omfattar klasserna 5 och 6 och högre utbildning klasserna 7 och 8 i utbildningsklassificeringen (se bilaga 1)

2. Työvoima koulutusasteen ja län mukaan, I nelj. 1989
Arbetskraften efter utbildningsnivå och ålder, I kvart. 1989

Ika Ålder	Koulutusaste – Utbildningsnivå													
	Työvoima yhteensä Arbetskraften inalles		Keskiasteen koulutus Utbildning på mellannivå						Korkean asteen koulutus Utbildning på högre nivå		Perusasteen jälkeinen koulutus yhteensä Utbildning efter grundnivå sammanlagt		Ei perusasteen jälkeistä koulutusta Ingen utbildning efter grundnivå	
			Yhteensä Sammanlagt		Alempi Lågre		Ylempi Högre							
1 000	%	1 000	%	1 000	%	1 000	%	1 000	%	1 000	%	1 000	%	
15 – 74	2 503	100	1 248	50	791	32	457	18	316	13	1 564	63	939	37
15 – 19	85	100	26	30	16	18	10	12	-	-	26	30	59	70
20 – 24	241	100	182	76	98	41	85	35	5	2	187	77	54	23
25 – 29	325	100	227	70	138	43	89	27	44	14	271	84	54	16
30 – 34	354	100	216	61	139	39	77	22	57	16	272	77	82	23
35 – 39	386	100	204	53	143	37	61	16	59	15	263	68	123	32
40 – 44	383	100	171	45	110	29	61	16	61	16	232	61	151	39
45 – 49	270	100	100	37	67	25	33	12	39	14	139	51	131	49
50 – 54	226	100	68	30	44	20	23	10	26	11	93	41	133	59
55 – 59	151	100	35	23	23	16	12	8	19	13	55	36	96	64
60 – 64	63	100	15	24	10	16	5	8	5	8	20	32	43	68
65 – 69	15	100	3	17	2	11	1	6	2	12	4	29	10	71
70 – 74	5	100	1	27	1	16	1	11	0	5	2	32	3	68
15 – 24	327	100	209	64	113	35	95	29	5	1	213	65	114	35

3. Työvoima koulutusasteen ja läänin mukaan, I nelj. 1989
Arbetskraften efter utbildningsnivå och län, I kvart. 1989

Lääni Län	Koulutusaste – Utbildningsnivå													
	Työvoima yhteensä Arbetskraften inalles		Keskiasteen koulutus Utbildning på mellannivå						Korkean asteen koulutus Utbildning på högre nivå		Perusasteen jälkeinen koulutus yhteensä Utbildning efter grundnivå sammanlagt		Ei perusasteen jälkeistä koulutusta Ingen utbildning efter grundnivå	
			Yhteensä Sammanlagt		Alempi Lågre		Ylempi Högre							
1 000	%	1 000	%	1 000	%	1 000	%	1 000	%	1 000	%	1 000	%	
Koko maa – Hela riket	2 503	100	1 248	50	791	32	457	18	316	13	1 564	63	939	37
Uudenmaan – Nylands	688	100	310	45	153	22	157	23	131	19	441	64	247	36
Turun ja Porin – Åbo och Björneborgs	362	100	184	51	119	33	65	18	38	10	221	61	140	39
Ahvenanmaa – Åland	12	100	6	46	4	31	2	15	1	8	7	54	6	46
Hämeen – Tavastehus	347	100	177	51	116	33	62	18	38	11	215	62	131	38
Kymen – Kymmene	164	100	88	53	61	37	27	16	14	9	102	62	63	38
Mikkelin – S:t Michels	100	100	51	52	37	38	14	14	8	8	60	60	40	40
Pohjois-Karjalan – Norra Karelens	83	100	43	51	30	36	13	15	9	11	51	62	32	38
Kuopion – Kuopio	118	100	65	55	47	39	18	16	13	11	78	66	41	34
Keski-Suomen – Mellersta Finlands	117	100	59	50	41	35	18	15	15	12	73	62	44	38
Vaasan – Vasa	213	100	104	49	70	33	34	16	19	9	123	58	90	42
Oulun – Uleåborgs	201	100	107	53	78	39	29	15	23	11	130	64	71	36
Lapin – Lapplands	97	100	55	56	37	38	18	18	8	9	63	65	34	35

4. Työvoima koulutusasteen ja toimialan mukaan, I nelj. 1989
Arbetskraften efter utbildningsnivå och näringsgren I kvart. 1989

Toimiala Näringsgren	Koulutusaste – Utbildningsnivå													
	Työvoima yhteensä Arbetskraften inalles		Keskiasteen koulutus Utbildning på mellannivå						Korkean asteen koulutus Utbildning på högre nivå		Perusasteen jälkeinen koulutus yhteensä Utbildning efter grundnivå sammanlagt		Ei perusasteen jälkeistä koulutusta Ingen utbildning efter grundnivå	
			Yhteensä Sammanlagt		Alempi Lägre		Ylempi Högre							
TOL NI	1 000	%	1 000	%	1 000	%	1 000	%	1 000	%	1 000	%	1 000	%
Kaikki toimialat – Alla näringsgrenar 0 – 9	2 503	100	1 248	50	791	32	457	18	316	13	1 564	63	939	37
Maa- ja metsätalous – Jord- och skogsbruk 1	222	100	94	42	83	37	12	5	4	2	99	44	123	56
Teollisuus – Industri 2,3,4	564	100	290	52	202	36	88	16	42	7	332	59	232	41
Rakennustoiminta – Byggnadsverksamhet 5	203	100	106	52	80	39	27	13	8	4	114	56	89	44
Kauppa – Handel 6	360	100	180	50	107	30	73	20	24	7	204	57	156	43
Liikenne – Samfärdsel 7	183	100	86	47	54	29	32	18	8	4	94	51	89	49
Rahoitus- ja vakuutustoiminta – Bank- och försäkrings- verksamhet 8	195	100	103	53	34	18	69	35	39	20	143	73	52	27
Palvelukset – Tjänster 9	762	100	381	50	227	30	154	20	189	25	570	75	192	25
Tuntematon – Okänd 0	15	100	8	52	5	32	3	20	1	8	9	60	6	40

5. Työvoimaan kuulumaton väestö koulutusasteen ja iän mukaan, I nelj. 1989
Befolkning som ej hör till arbetskraften efter utbildningsnivå och ålder, I kvat. 1989

Ikkä Ålder	Koulutusaste – Utbildningsnivå													
	Työvoimaan kuulumaton väestö yhteensä Befolkning som ej hör till arbetskraften inalles		Keskiasteen koulutus Utbildning på mellannivå						Korkean asteen koulutus Utbildning på högre nivå		Perusasteen jälkeinen koulutus yhteensä Utbildning efter grundnivå sammanlagt		Ei perusasteen jälkeistä koulutusta Ingen utbildning efter grundnivå	
			Yhteensä Sammanlagt		Alempi Lägre		Ylempi Högre							
1 000	%	1 000	%	1 000	%	1 000	%	1 000	%	1 000	%	1 000	%	
15 – 74	1 219	100	324	27	169	14	155	13	44	4	368	30	851	70
15 – 19	218	100	17	8	5	2	12	5	-	-	17	8	201	92
20 – 24	122	100	104	85	31	26	73	60	0	0	104	85	18	15
25 – 29	53	100	40	75	20	37	20	38	3	5	43	80	11	20
30 – 34	36	100	20	55	13	35	7	20	4	12	24	67	12	33
35 – 39	31	100	15	49	10	31	6	18	2	8	18	57	14	43
40 – 44	32	100	11	33	8	23	3	10	2	6	13	39	20	61
45 – 49	26	100	8	32	7	27	1	5	1	4	9	36	17	64
50 – 54	45	100	9	19	6	14	2	5	1	3	10	23	35	77
55 – 59	109	100	19	18	14	13	5	5	3	3	23	21	86	79
60 – 64	188	100	29	15	19	10	10	5	11	6	40	21	148	79
65 – 69	197	100	30	15	20	10	9	5	9	5	38	20	158	80
70 – 74	163	100	23	14	15	9	7	5	8	5	30	19	132	81
15 – 24	340	100	120	35	36	11	84	25	0	0	121	36	219	64

6. Työvoimaan kuulumaton väestö koulutusasteen ja läänin mukaan, I nelj. 1989
Befolkning som ej hör till arbetskraften efter utbildningsnivå och län, I kvart. 1989

Lääni Län	Koulutusaste – Utbildningsnivå													
	Työvoimaan kuulumaton väestö yhteensä Befolkning som ej hör till arbetskraften inalles		Keskiasteen koulutus Utbildning på mellannivå						Korkean asteen koulutus Utbildning på högre nivå		Perusasteen jälkeinen koulutus yhteensä Utbildning efter grundnivå sammanlagt		Ei perusasteen jälkeistä koulutusta Ingen utbildning efter grundnivå	
			Yhteensä Sammanlagt		Alempi Lägre		Ylempi Högre							
1 000	%	1 000	%	1 000	%	1 000	%	1 000	%	1 000	%	1 000	%	
Koko maa – Hela riket	1 219	100	324	27	169	14	155	13	44	4	368	30	851	70
Uudenmaan – Nylands	251	100	72	29	30	12	43	17	18	7	90	36	161	64
Turun ja Porin – Åbo och Björneborgs	176	100	45	26	23	13	22	13	7	4	52	29	124	71
Ahvenanmaa – Åland	5	100	1	23	1	13	0	9	0	5	1	28	4	72
Hämeen – Tavastehus	172	100	49	28	24	14	24	14	6	4	55	32	117	68
Kymen – Kymmene	91	100	24	27	14	16	10	11	2	2	26	29	65	71
Mikkelin – S:t Michels	57	100	15	27	10	17	6	10	2	3	17	30	40	70
Pohjois-Karjalan – Norra Karelen	48	100	11	22	6	12	5	10	1	2	12	24	36	76
Kuopion – Kuopio	73	100	18	24	11	14	7	10	2	3	20	27	53	73
Keski-Suomen – Mellersta Finlands	69	100	19	27	11	15	8	12	2	2	20	29	49	71
Vaasan – Vasa	110	100	25	23	14	12	12	10	2	2	27	25	83	75
Oulun – Uleåborgs	113	100	31	27	19	16	12	11	2	2	33	29	81	71
Lapin – Lapplands	52	100	14	27	8	16	6	12	1	2	15	29	37	71

7. Työlliset normaalin työajan, sukupuolen ja koulutusasteen mukaan, I nelj. 1989
 Sysselsatta enligt normal arbetstid samt enligt kön och utbildningsnivå, I kvart. 1989

Sukupuoli normaali viikkotyöaika Kön normal veckoarbetstid	Koulutusaste – Utbildningsnivå													
	Työlliset yhteensä Sysselsatta sammanlagt		Keskiasteen koulutus Utbildning på mellannivå						Korkean asteen koulutus Utbildning på högre nivå		Perusasteen jälkeinen koulutus yhteensä Utbildning efter grundnivå sammanlagt		Ei perusasteen jälkeistä koulutusta Ingen utbildning efter grundnivå	
			Yhteensä Sammanlagt		Alempi Lägre		Ylempi Högre							
1 000	%	1 000	%	1 000	%	1 000	%	1 000	%	1 000	%	1 000	%	

Molemmat sukupuolet – Båda
 könen

Työlliset yhteensä – Sysselsatta sammanlagt	2 396	100	1 200	50	755	31	445	19	313	13	1 513	63	883	37
01 – 19 tuntia – timmar	97	100	37	38	16	16	21	21	6	6	43	44	54	56
20 – 29	101	100	42	41	26	26	16	16	17	17	59	58	42	42
30 – 40	1 880	100	983	52	612	33	371	20	258	14	1 241	66	640	34
41 –	291	100	127	43	95	33	32	11	29	10	156	54	135	46
Tuntematon – Okänd	27	100	13	47	6	23	6	24	3	10	16	57	12	43
01 – 29 ¹⁾	197	100	78	40	42	21	37	19	23	12	101	51	96	49

Miehet – Män

Työlliset yhteensä – Sysselsatta sammanlagt	1 246	100	614	49	406	33	208	17	168	14	782	63	464	37
01 – 19 tuntia – timmar	37	100	12	31	4	12	7	20	2	5	13	36	23	64
20 – 29	33	100	12	35	8	24	4	11	6	19	18	55	15	45
30 – 40	971	100	502	52	330	34	171	18	136	14	637	66	333	34
41 –	191	100	83	43	60	31	23	12	22	12	105	55	86	45
Tuntematon – Okänd	15	100	6	43	3	22	3	21	2	10	8	52	7	48
01 – 29 ¹⁾	70	100	23	33	12	18	11	16	8	12	31	45	38	55

Naiset – Kvinnor

Työlliset yhteensä – Sysselsatta sammanlagt	1 150	100	586	51	349	30	237	21	145	13	731	64	419	36
01 – 19 tuntia – timmar	60	100	25	42	12	19	13	22	4	7	29	49	31	51
20 – 29	67	100	30	44	18	26	12	18	11	16	41	60	27	40
30 – 40	910	100	481	53	282	31	199	22	122	13	603	66	307	34
41 –	100	100	43	43	35	35	9	9	7	7	50	50	50	50
Tuntematon – Okänd	12	100	6	51	3	25	3	27	1	11	8	62	5	38
01 – 29 ¹⁾	128	100	55	43	29	23	26	20	15	12	70	55	58	45

1) Osa-aikatyölliset – Deltidssysselsatta

8. Työvoima, työlliset, työttömät ja työvoimaan kuulumattomat koulutusalan mukaan, I nelj. 1989
Arbetskraften, sysselsatta, arbetslösa och befolkning som ej hör till arbetskraften efter utbildningsområde, I kvart. 1989

Koulutusala Utbildningsområde	15 – 74-vuotias väestö – Befolkning i åldern 15 – 74 år								
	Työvoima – Arbetskraften					Työvoimaan kuulumaton väestö		Työvoima- osuus Relativt arbets- kraftstal	Työttömyys- aste Relativt arbets- löshetstal
	Yhteensä Sammanlagt		Työlliset Sysselsatta		Työttömät Arbetslösa	Befolkning som ej hör till arbetskraften			
	1 000	%	1 000	1 000	1 000	%	%	%	
Perusasteen jälkeisen tutkinnon suorittaneet – Personer som avlagt examen efter grundnivå . 0–8	1 564	100	1 513	50	368	100	80,9	3,2	
Yleissivistävä koulutus – Allmänbildande ut- bildning 0	128	8	122	6	98	27	56,5	4,4	
Humanistinen ja esteettinen koulutus – Humanistisk och estetisk utbildning 1	47	3	45	2	9	2	83,9	3,6	
Opettajakoulutus – Lärarutbildning 2	54	3	54	0	11	3	82,8	0,2	
Kauppa- ja toimistoalan sekä yhteiskuntatie- teellinen koulutus – Utbildning för handel och kontor samt samhällsvetenskaplig utbildning . . . 3	315	20	308	7	48	13	86,8	2,2	
Tekniikan ja luonnontieteiden koulutus – Teknisk och naturvetenskaplig utbildning 4	563	36	539	23	91	25	86,1	4,1	
Liikenteen ja tietoliikenteen koulutus – Utbildning för transport och kommunikation 5	15	1	15	1	3	1	85,1	4,3	
Hoitoalojen koulutus – Utbildning för vård- yrken 6	164	11	164	0	34	9	83,0	0,2	
Maa- ja metsätalouden koulutus – Utbildning för lant- och skogsbruk 7	94	6	90	5	25	7	79,1	4,8	
Muiden erikoisalojen koulutus – Utbildning för andra specialyrken 8	184	12	177	7	50	13	78,6	3,9	
Ei perusasteen jälkeistä koulutusta – Ingen utbildning efter grundnivå	939	(38)	883	57	851	(70)	52,5	6,0	
Yhteensä – Sammanlagt	2 503		2 396	107	1 219		67,2	4,3	

9. Koulutettu työvoima koulutusasteen ja län mukaan, I nelj. 1989
Utbildad arbetskraft efter utbildningsområde och ålder, I kvart 1989

Koulutusala Utbildningsområde	Ikä – Ålder													
	15 – 74		15 – 24		25 – 34		35 – 44		45 – 54		55 – 64		65 – 74	
	1 000	%	1 000	%	1 000	%	1 000	%	1 000	%	1 000	%	1 000	%
Perusasteen jälkeisen tutkinnon suorittaneet – Personer som avlagt examen efter grundnivå . 0–8	1 564	100	213	14	543	35	495	32	232	15	74	5	6	0
Yleissivistävä koulutus – Allmänbildande ut- bildning 0	128	100	54	42	44	34	20	16	8	7	2	2	0	0
Humanistinen ja esteettinen koulutus – Humanistisk och estetisk utbildning 1	47	100	2	5	12	27	17	37	10	22	4	9	0	1
Opettajakoulutus – Lärarutbildning 2	54	100	2	3	17	31	16	30	13	23	7	12	0	1
Kauppa- ja toimistoalan sekä yhteiskuntatie- teellinen koulutus – Utbildning för handel och kontor samt samhällsvetenskaplig utbildning . . . 3	315	100	30	10	113	36	110	35	46	15	15	5	1	0
Tekniikan ja luonnontieteiden koulutus – Teknisk och naturvetenskaplig utbildning 4	563	100	71	13	199	35	189	34	84	15	18	3	1	0
Liikenteen ja tietoliikenteen koulutus – Utbildning för transport och kommunikation 5	15	100	2	10	6	41	5	31	2	14	1	3	0	1
Hoitoalojen koulutus – Utbildning för vård- yrken 6	164	100	11	6	58	35	57	35	28	17	10	6	1	1
Maa- ja metsätalouden koulutus – Utbildning för lant- och skogsbruk 7	94	100	11	12	27	29	27	29	18	19	10	10	1	1
Muiden erikoisalojen koulutus – Utbildning för andra specialyrken 8	184	100	31	17	68	37	54	29	22	12	8	4	1	0

10. Työvoima, työlliset ja työttömät ammatin mukaan, I nelj. 1989
Arbetskraften, sysselsatta och arbetslösa efter yrke, I kvart. 1989

Ammatti Yrke 1)	Työvoima – Arbetskraften						Työlliset Sysselsatta		Työttömät Arbetslösa		Työttömyys- aste Relativt arbets- löshetstal
	MS		M		N		1 000	%	1 000	%	
	1 000	%	1 000	%	1 000	%					1 000
Kaikki ammatit – Alla yrken0–10	2 503	100	1 309	100	1 194	100	2 396	100	107	100	4,3
Tekninen, tieteel., opetus- ym. human. työ – Tekn., vetenskap., pedagog., human, arbete0	330	13	199	15	131	11	325	14	5	5	1,5
Terveystenhoito ja sosiaalialan työ – Hälsovård och socialt arbete1	270	11	26	2	244	20	265	11	6	5	2,1
Hallinto- ja toimistotyö – Administrativt arbete och kontorsarbete2	394	16	136	10	258	22	387	16	7	7	1,9
Kaupallinen työ – Kommersiellt arbete3	234	9	104	8	130	11	228	9	6	6	2,7
Maa- ja metsätaloustyö – Lantbruks- och skogsbruksarbete4	222	9	146	11	76	6	211	9	11	11	5,1
Kuljetus- ja liikennetyö – Transport- och kommunikationsarbete5	150	6	117	9	33	3	145	6	5	4	3,1
Teollinen työ, rakennustyö, kaivostyö – Tillverkning, gruvsdrift, byggnadsarbete6–8	610	24	489	37	121	10	569	24	40	38	6,6
Palvelutyö ym. – Servicearbete m.fl.9	278	11	84	6	194	16	264	11	14	13	5,1
Muu työ tai ammatti tuntematon – Övrigt arbete eller yrke okänd10	16	1	8	1	7	1	3	0	12	12	..

1) Ks. ammattiluokitus liite 2. – Se yrkesklassificering i bilagan 2.

11. Työvoima ammatin ja län mukaan, I nelj, 1989
Arbetskraften efter yrke och ålder, I kvart. 1989

Ammatti Yrke	Ikä - Ålder													
	15 - 74		15 - 24		25 - 34		35 - 44		45 - 54		55 - 64		65 - 74	
	1 000	%	1 000	%	1 000	%	1 000	%	1 000	%	1 000	%	1 000	%
Yhteensä	2 503	100	327	13	679	27	769	31	495	20	213	8	20	1
Tekninen, tieteel., opetus, ym. human, työ	0	330	100	21	6	101	30	113	34	68	21	25	8	2
Teknill., kemian, fysiikan, biol. alan työ	00-02	151	100	8	5	51	34	53	35	30	20	9	6	0
Opetusalan työ	03	108	100	8	8	28	26	35	32	26	24	11	10	1
Toimitt., taide, viihde, kirjasto, uskonnollinen, lainopillinen ym. työ	04-09	71	100	5	8	22	31	25	35	12	18	5	7	1
Terveydenhuolto ja sosiaalialan työ	1	270	100	30	11	83	31	86	32	51	19	20	7	2
Terveydenhuoltotyö	10-14,19	161	100	12	8	55	34	53	33	29	18	11	7	1
Sosiaalialan työ	15,17,18	54	100	8	14	14	25	15	28	13	23	5	9	0
Lasten päivähoitotyö, ilman lastentarhanop.	16	55	100	10	18	14	25	18	32	9	16	4	8	1
Hallinto- ja toimistotyö	2	394	100	36	9	111	28	139	35	77	19	30	8	2
Julk. hallinto, liikeyr. ja järj. johto	20-21	94	100	1	1	18	19	41	43	24	26	9	10	1
Tal.hallinnon suunnittelu ja tilinpitotyö	23	39	100	3	7	12	30	12	31	9	22	4	9	0
Sihteer- ja toimistotyö	24	147	100	19	13	45	31	47	32	26	17	10	7	-
Atk-alan työ	25	31	100	5	15	13	42	11	34	2	7	0	1	-
Pankki, vakuut., matkailu ym. toim.työ	22,26-29	84	100	8	10	24	29	28	34	16	19	7	8	0
Kaupallinen työ	3	234	100	37	16	64	27	68	29	47	20	17	7	1
Mainos- ja markkinointityö	30,39	16	100	1	9	5	33	5	34	3	18	1	6	-
Osto, kontt. myyntityö, kiinteistöjen, palvelusten ym. myyntityö	31-33	67	100	4	6	24	35	23	34	13	19	4	5	0
Tukku- ja vähittäiskauppa	341	28	100	1	2	5	18	11	40	7	26	3	11	1
Myyjät, myymälänhoitajat	342-349	123	100	31	25	30	24	28	23	24	20	9	8	0
Maa- ja metsätaloustyö, kalastus	4	222	100	19	8	40	18	57	26	56	25	41	19	11
Maa- ja mets. ym. yritt., joht.	400-404,410,411,441	151	100	5	3	25	17	40	27	42	28	31	21	8
Maat. karjanh. puutarha ym. työnt.	405-409,412-419	42	100	11	26	9	21	6	13	6	15	8	19	2
Kalastajat ja alan työntekijät	42,43	3	100	0	13	1	20	1	22	0	15	1	26	0
Metsä- ja uittotyöntekijät	442-449,49	27	100	3	11	5	20	11	39	7	24	2	6	0
Kuljetus- ja liikennetyö	5	150	100	24	16	39	26	43	29	28	19	14	10	1
Laiva-, lento- ja rautatieliikennetyö	50-53	10	100	0	5	3	28	3	35	2	23	1	9	-
Tieliikennetyö	54	81	100	12	14	23	28	25	31	15	18	6	8	0
Liikenteen johto ja palvelutyö	55,59	15	100	1	6	4	30	4	28	4	26	1	9	0
Posti- ja tietoliik. työ, postinkantajat	56,57	44	100	11	26	9	20	11	25	7	17	6	13	-
Teollinen työ, rakennustyö, kaivostyö	6,7,8	610	100	105	17	171	28	183	30	111	18	39	6	1
Rakennustyö	62,63,781,789	107	100	19	17	29	27	30	28	21	20	9	8	-
Työ- ja kiinteiden koneiden käyttö	64,87	41	100	5	12	10	25	13	31	10	25	3	7	-
Tekstiili, ompelu ja nahkatyö	70-72	45	100	6	12	12	27	14	30	9	19	4	10	1
Metalli- ja konepajatyö	73,75	159	100	26	16	47	30	53	33	28	17	6	4	0
Sähkötyö, radio-, tv-, video- ym. tekn.työ	76,79	55	100	11	20	17	31	18	34	6	11	2	4	0
Puutyö	77	39	100	7	19	12	30	10	26	7	18	3	8	0
Graafisen alan työ	80	21	100	4	19	7	31	6	28	3	15	1	7	-
Elintarviketeollisuustyö	82	28	100	5	18	8	27	6	21	6	23	3	10	0
Kemian prosessi-, massa- ja paperityö	83,84	24	100	2	7	7	29	9	36	5	22	1	6	-
Pakkaus-, varastointi- ja ahtaustyö	88	48	100	13	27	11	22	12	25	9	19	3	7	-
Muu teollinen työ	60,61,74,782,81,85,86,89	42	100	7	18	12	29	12	30	7	18	3	6	-
Palvelutyö ym.	9	278	100	48	17	67	24	79	28	56	20	26	10	1
Vartiointi- ja suojelutyö, sotilastyö	90,98	39	100	5	14	12	30	13	34	7	18	1	4	-
Majoitusliike- ja suurtaloustyö	91	69	100	12	17	19	27	20	28	14	20	5	7	0
Tarjoilutyö	92	33	100	9	27	9	29	9	28	4	12	1	4	-
Kiinteistö- ja puhdistustyöntekijät	941,949	31	100	4	14	7	22	8	27	7	24	4	13	0
Siivoajat	942	74	100	11	15	11	15	20	27	19	26	12	16	0
Hygienia ja kauneudenhoitotyö	95	16	100	3	18	6	36	5	30	2	13	1	3	-
Muu palvelutyö	93,96,97,991,992,999	16	100	4	24	4	22	4	24	3	17	2	10	0
Tuntematon	990	16	100	7	43	4	25	3	18	1	8	1	6	0

1) Ks. ammattiluokitus liite 2. - Se yrkesklassificering i bilagan 2.

12. Työlliset ammatin ja sukupuolen mukaan sekä tehdyt työpäivät, työttömyyspäivät ja sairauspäivät ammatin mukaan, I nelj. 1989
 Sysselsatta efter yrke och kön samt utförda arbetsdagar, arbetslöshetsdagar och sjukdagar efter yrke, I kvart. 1989

Ammatti Yrke	Työlliset – Sysselsatta			Naisten osuus Kvinnornas andel	Työpäivät Arbets- dagar	Työttömyys päivät ¹⁾ Dagar som arbetslös ²⁾	Sairauspäivät ³⁾ Sjukdagar ³⁾	
	MS	M	N					
	1 000 henkeä – personer			%	1 000 päivää – dagar		% ⁴⁾	
Yhteensä	2 396	1 246	1 150	48,0	137 326	442	5 744	4,0
Tekninen, tieteel., opetus, ym. human, työ	325	196	129	39,6	18 752	13	430	2,2
Teknill., kemian, fysiikan., biol. alan työ ...00–02	148	119	29	19,8	8 736	2	197	2,2
Opetusalan työ	108	43	65	60,4	6 072	6	163	2,6
Toimitt., taide, viihde, kirjasto, uskonnollinen, lainopillinen ym. työ	69	34	34	49,8	3 944	6	70	1,7
Terveydenhuolto ja sosiaalialan työ	265	26	239	90,3	13 911	44	689	4,7
Terveydenhuoltotyö	160	21	139	87,2	8 319	13	407	4,7
Sosiaalialan työ	51	5	46	90,4	2 697	16	154	5,4
Lasten päivähoitotyö, ilman lastentarhanop. ...16	54	0	53	99,6	2 896	15	128	4,2
Hallinto- ja toimistotyö	387	134	253	65,3	22 313	53	589	2,6
Julk. hallinto, liikeyr. ja järj. johto	94	74	20	21,6	5 811	15	108	1,8
Tal.hallinnon suunnittelu ja tilinpitotyö	38	7	31	80,8	2 242	10	42	1,8
Sihteer- ja toimistotyö	142	12	130	91,7	7 906	18	268	3,3
Atk-alan työ	31	19	12	37,8	1 793	4	21	1,2
Pankki, vakuut., matkailu ym. toim.työ . 22,26–29	83	23	60	72,7	4 561	6	150	3,2
Kaupallinen työ	228	102	127	55,5	12 878	39	407	3,1
Mainos- ja markkinointityö	16	9	7	44,9	924	-	15	1,6
Osto, kontt. myyntityö, kiinteistöjen, palvelusten ym. myyntityö	66	43	23	35,1	3 827	6	96	2,4
Tukku- ja vähittäiskauppa	27	13	15	53,8	1 924	-	32	1,6
Myyjät, myymälänhoitajat	119	37	82	68,7	6 204	34	265	4,1
Maa- ja metsätaloustyö, kalastus	211	138	72	34,3	15 441	45	612	3,8
Maa- ja mets. ym. yritt. joht.	150	94	56	37,5	11 631	27	444	3,7
Maat. karjanh. puutarha ym. työnt.	36	21	16	42,9	2 326	4	117	4,8
Kalastajat ja alan työntekijät	2	2	0	13,0	139	-	-	-
Metsä- ja uittotyöntekijät	23	22	1	2,6	1 345	14	51	3,7
Kuljetus- ja liikennetyö	145	113	32	22,0	7 832	33	429	5,2
Laiva-, lento- ja rautatieliikennetyö	9	9	-	-	423	-	34	7,4
Tieliikennetyö	79	75	4	4,6	4 482	29	245	5,2
Liikenteen johto ja palvelutyö	14	12	2	16,1	740	-	25	3,3
Posti- ja tietoliik. työ, postinkantajat	43	17	26	60,5	2 186	4	125	5,4
Teollinen työ, rakennustyö, kaivostyö	569	455	114	20,0	31 891	119	1 767	5,2
Rakennustyö	93	91	2	2,4	5 225	35	269	4,9
Työ- ja kiinteiden koneiden käyttö	37	36	2	4,0	2 058	11	120	5,5
Tekstiili, ompelu ja nahkatyö	42	6	36	85,5	2 297	22	126	5,2
Metalli- ja konepajatyö	153	144	9	6,0	8 800	5	517	5,5
Sähkötyö, radio-, tv-, video- ym. tekn.työ .. 76,79	54	45	9	16,4	3 076	8	131	4,1
Puutyö	37	32	6	14,8	2 127	3	135	6,0
Graafisen alan työ	20	12	8	41,6	1 121	-	54	4,6
Elintarviketeollisuustyö	27	13	13	50,0	1 456	5	61	4,0
Kemian prosessi-, massa- ja paperityö 83,84	23	19	5	19,8	1 194	-	100	7,7
Pakkaus-, varastointi- ja ahtaustyö	44	29	15	34,8	2 342	9	163	6,5
Muu teollinen työ	38	29	9	23,2	2 195	20	92	4,0
Palvelutyö ym.	264	80	184	69,7	14 094	96	821	5,5
Vartiointi- ja suojelutyö, sotilastyö	39	36	3	7,0	2 047	4	102	4,7
Majoitusliike- ja suurtaloustyö	65	8	57	87,1	3 609	9	210	5,5
Tarjoilutyö	31	4	27	87,4	1 561	41	97	5,9
Kiinteistö- ja puhdistustyöntekijät	29	23	6	20,2	1 653	6	94	5,4
Siivoojat	69	3	65	95,2	3 578	29	258	6,7
Hygieniä ja kauneudenhoitotyö	16	1	15	96,2	872	-	21	2,4
Muu palvelutyö	15	5	11	69,0	773	6	40	4,9
Tuntematon	3	2	1	44,1	215	-	-	-

1) Ks. ammattiluokitus liite 2. – Se yrkesklassificering i bilagan 2.

2) Työllisen työttömyyspäivät johtuvat pääosin lyhennetystä työviikosta – De sysselsattas dagar som arbetslösa beror närmast på förkortad arbetsvecka

3) Sairauden takia menetettyjä työpäiviä – På grund av sjukdom förlorade arbetsdagar

4) Sairauspäivien osuus työ- ja sairauspäivien summasta – Sjukdagarnas andel av det sammanlagda antalet arbets- och sjukdagar

13. Työvoima ammatin ja läänin mukaan, I nelj. 1989
Arbetskraften efter yrke och län, I kvart. 1989

Lääni Län	Ammatti ¹⁾ – Yrke ¹⁾																			
	Kaikki ammatit		Tekninen, tietäell., opetus-, ym. human. työ		Terveystieteiden ja sosiaalialan työ		Hallinto- ja toimistotyö		Kaupallinen työ		Maa- ja metsätaloustyö, kalastus		Kuljetus ja liikennetyö		Teollinen työ, rakennustyö, kavostyö		Palvelutyö ym.		Muu työ tai ammatti tuntematon	
	0-10		0		1		2		3		4		5		6-8		9		10	
	1 000	%	1 000	%	1 000	%	1 000	%	1 000	%	1 000	%	1 000	%	1 000	%	1 000	%	1 000	%
Koko maa – Hela riket	2 503	100	330	13	270	11	394	16	234	9	222	9	150	6	610	24	278	11	16	1
Uudenmaan – Nylands	688	100	111	16	70	10	169	25	75	11	15	2	43	6	132	19	70	10	4	1
Turun ja Porin – Åbo och Björneborgs	362	100	44	12	38	11	48	13	32	9	33	9	23	6	101	28	41	11	2	1
Ahvenanmaa – Åland	12	100	1	..	1	..	2	..	1	..	1	..	2	..	2	..	1	..	0	..
Hämeen – Tavastehus	347	100	44	13	36	10	48	14	37	11	23	7	19	5	101	29	36	10	2	1
Kymen – Kymmene	164	100	20	12	16	10	20	12	14	9	15	9	11	6	47	28	21	13	1	1
Mikkelin – S:t Michels	100	100	10	10	11	11	11	11	8	8	16	16	5	5	27	27	11	11	1	1
Pohjois-Karjalan – Norra Karelen	83	100	10	12	10	13	9	11	7	9	14	16	6	8	16	19	10	12	1	1
Kuopion – Kuopio	118	100	12	10	17	14	15	13	10	8	19	16	6	6	28	23	12	10	0	0
Keski-Suomen – Mellersta Finland	117	100	16	13	13	11	14	12	9	8	13	11	6	5	30	25	15	13	1	1
Vaasan – Vasa	213	100	23	11	21	10	25	12	20	9	35	16	12	6	56	26	20	9	2	1
Oulun – Uleåborgs	201	100	26	13	24	12	22	11	14	7	27	14	11	5	50	25	25	12	2	1
Lapin – Lapplands	97	100	13	13	12	12	11	12	7	7	11	12	5	6	21	21	16	17	1	1

1) Ks. ammattiluokitus liite 2. – Se yrkesklassificering i bilagan 2.

14. Työvoima ammatin ja toimialan mukaan, I nelj. 1989
Arbetskraften efter yrke och näringsgren, I kvart. 1989

Ammatti Yrke	Toimiala – Näringsgren								
	Kaikki toimialat Alla närings- grenar	Maa- ja metsä- talous Jord- och skogs- bruk	Teoli- suus Industri	Raken- nus- toiminta Bygg- nads- verk- samhet	Kauppa Handel	Liikenne Sam- färdsel	Rahoitus- ja vak. toiminta Bank- och för- säkrings- verk- samhet	Palve- lukset Tjänster	Tunte- maton Okänd
1 000 henkeä – personer									
Kaikki ammatit – Alla yrken0–10	2 503	222	564	203	360	183	195	762	15
Tekninen, tieteel., opetus- ym. human. työ – Tekn., vetenskap., pedagog., human. arbete .0	330	5	70	25	7	9	30	184	0
Terveystenhoito ja sosiaalialan työ – Hälsovård och socialt arbete1	270	0	2	0	8	0	1	259	0
Hallinto- ja toimistotyö – Administrativt arbete och kontorsarbete2	394	2	71	19	53	24	116	108	1
Kaupallinen työ – Kommersiellt arbete3	234	0	30	2	181	3	15	4	0
Maa- ja metsätaloustyö – Lantbruks- och skogsbruksarbete4	222	212	2	1	1	0	0	6	-
Kuljetus- ja liikennetyö – Transport- och kommunikationsarbete5	150	0	15	6	6	110	6	7	0
Teollinen työ, rakennustyö, kaivostyö – Tillverkning, gruvdrift, byggnadsarbete6–8	610	1	357	146	36	25	5	39	0
Palvelutyö ym. – Servicearbete m.fl.9	278	1	16	5	68	12	22	154	1
Muu työ tai ammatti tuntematon – Övrigt arbete eller yrke okänd10	16	-	1	-	1	0	0	1	13
Prosenttia – Procent									
Kaikki ammatit – Alla yrken0–10	100	100	100	100	100	100	100	100	100
Tekninen, tieteel., opetus- ym. human. työ – Tekn., vetenskap., pedagog., human. arbete .0	13	2	13	12	2	5	16	24	2
Terveystenhoito ja sosiaalialan työ – Hälsovård och socialt arbete1	11	0	0	0	2	0	0	34	1
Hallinto- ja toimistotyö – Administrativt arbete och kontorsarbete2	16	1	13	9	15	13	60	14	5
Kaupallinen työ – Kommersiellt arbete3	9	0	5	1	50	2	8	1	1
Maa- ja metsätaloustyö – Lantbruks- och skogsbruksarbete4	9	96	0	0	0	0	0	1	-
Kuljetus- ja liikennetyö – Transport- och kommunikationsarbete5	6	0	3	3	2	60	3	1	1
Teollinen työ, rakennustyö, kaivostyö – Tillverkning, gruvdrift, byggnadsarbete6–8	24	1	63	72	10	14	3	5	1
Palvelutyö ym. – Servicearbete m.fl.9	11	0	3	2	19	6	11	20	4
Muu työ tai ammatti tuntematon – Övrigt arbete eller yrke okänd10	1	-	0	-	0	0	0	0	86

15. Työvoima ammatin ja koulutusasteen mukaan, I nelj. 1989
Arbetskraften efter yrke och utbildningsnivå, I kvart. 1989

Ammatti Yrke	Koulutusaste – Utbildningsnivå						
	Yhteensä	Keskiasteen koulutus Utbildning på mellannivå			Korkean asteen koulutus utbildning på högre nivå	Perusasteen jälkeinen koulutus yhteensä Utbildning efter grundnivå sammanlagt	Ei perusasteen jälkeistä koulutusta Ingen utbildning efter grundnivå
		Yhteensä Sammanlagt	Alempi Lägre	Ylempi Högre			

1 000 henkeä – personer

Kaikki ammatit – Alla yrken 0–10	2 503	1 248	791	457	316	1 564	939
Tekninen, tieteel., opetus- ym. human. työ – Tekn., vetenskap., pedagog., human. arbete . 0	330	135	43	92	156	291	39
Terveystenhoito ja sosiaalialan työ – Hälsovård och socialt arbete 1	270	155	104	51	58	213	57
Hallinto- ja toimistotyö – Administrativt arbete och kontorsarbete 2	394	221	68	152	66	286	108
Kaupallinen työ – Kommersiellt arbete 3	234	114	62	52	19	133	101
Maa- ja metsätaloustyö – Lantbruks- och skogsbruksarbete 4	222	93	83	10	4	97	125
Kuljetus- ja liikennetyö – Transport- och kommunikationsarbete 5	150	59	42	17	3	62	88
Teollinen työ, rakennustyö, kaivostyö – Tillverkning, gruvarbete, byggnadsarbete 6–8	610	316	275	41	2	318	291
Palvelutyö ym. – Servicearbete m.fl. 9	278	148	109	39	7	155	123
Muu työ tai ammatti tuntematon – Övrigt arbete eller yrke okänd 10	16	8	5	4	1	9	7

Prosenttia – Procent

Kaikki ammatit – Alla yrken 0–10	100	50	32	18	13	63	37
Tekninen, tieteel., opetus- ym. human. työ – Tekn., vetenskap., pedagog., human. arbete . 0	100	41	13	28	47	88	12
Terveystenhoito ja sosiaalialan työ – Hälsovård och socialt arbete 1	100	57	38	19	22	79	21
Hallinto- ja toimistotyö – Administrativt arbete och kontorsarbete 2	100	56	17	39	17	73	27
Kaupallinen työ – Kommersiellt arbete 3	100	49	26	22	8	57	43
Maa- ja metsätaloustyö – Lantbruks- och skogsbruksarbete 4	100	42	37	5	2	44	56
Kuljetus- ja liikennetyö – Transport- och kommunikationsarbete 5	100	39	28	12	2	41	59
Teollinen työ, rakennustyö, kaivostyö – Tillverkning, gruvarbete, byggnadsarbete 6–8	100	52	45	7	0	52	48
Palvelutyö ym. – Servicearbete m.fl. 9	100	53	39	14	3	56	44
Muu työ tai ammatti tuntematon – Övrigt arbete eller yrke okänd 10	100	47	30	18	9	57	44

16. Työlliset ammatin ja normaalin työajan mukaan, I nelj. 1989
Sysseisatta efter yrke och normal arbetstid, I kvart. 1989

Ammatti Yrke	Normaali työaika – Normal arbetstid						
	Työlliset yhteensä Sysseisatta inalles	Työtunteja viikossa – Arbetstimmar i veckan					
		1–19	20–29	30–40	41–	Tuntematon Okänd	1–29 ¹⁾
1 000 henkeä – personer							
Kaikki ammatit – Alla yrken 0–10	2 396	97	101	1 880	291	27	197
Tekninen, tieteel., opetus- ym. human. työ – Tekn., vetenskap., pedagog., human, arbete .0	325	16	21	263	21	4	37
Terveystenhoito ja sosiaalialan työ – Hälsövärd och socialt arbete 1	265	7	12	214	28	3	19
Hallinto- ja toimistotyö – Administrativt arbete och kontorsarbete 2	387	9	9	334	32	3	18
Kaupallinen työ – Kommersiellt arbete 3	228	14	10	159	43	3	23
Maa- ja metsätaloustyö – Lantbruks- och skogsbruksarbete 4	211	13	20	75	99	4	34
Kuljetus- ja liikennetyö – Transport- och kommunikationsarbete 5	145	9	6	105	22	3	15
Teollinen työ, rakennustyö, kaivostyö – Tillverkning, gruvsdrift, byggnadsarbete 6–8	569	7	7	526	27	3	14
Palvelutyö ym. – Servicearbete m.fl. 9	263	22	16	202	19	4	38
Muu työ tai ammatti tuntematon – Övrigt arbete eller yrke okänd 10	3	0	0	3	0	0	0
Prosenttia – Procent							
Kaikki ammatit – Alla yrken 0–10	100	4	4	79	12	1	8
Tekninen, tieteel., opetus- ym. human. työ – Tekn., vetenskap., pedagog., human, arbete .0	100	5	6	81	7	1	11
Terveystenhoito ja sosiaalialan työ – Hälsövärd och socialt arbete 1	100	3	5	81	10	1	7
Hallinto- ja toimistotyö – Administrativt arbete och kontorsarbete 2	100	2	2	86	8	1	5
Kaupallinen työ – Kommersiellt arbete 3	100	6	4	70	19	1	10
Maa- ja metsätaloustyö – Lantbruks- och skogsbruksarbete 4	100	6	10	35	47	2	16
Kuljetus- ja liikennetyö – Transport- och kommunikationsarbete 5	100	6	4	72	15	2	10
Teollinen työ, rakennustyö, kaivostyö – Tillverkning, gruvsdrift, byggnadsarbete 6–8	100	1	1	92	5	1	2
Palvelutyö ym. – Servicearbete m.fl. 9	100	8	6	77	7	2	15
Muu työ tai ammatti tuntematon – Övrigt arbete eller yrke okänd 10	100	6	6	82	3	3	12

1) Osa-aikatyölliset – Deltidssysseisatta

17. Työvoima ammattiryhmittäin ja koulutusasteittain ammattiaseman mukaan, I nelj. 1989
Arbetskraften efter yrke, utbildningsnivå och yrkesställning, I kvart. 1989

Ammatti – Yrke Koulutusaste – Utbildningsnivå	Ammattiasema – Yrkesställning													
	Työvoima yhteensä Arbetskraften inalles		Palkansaajat – Löntagare						Yrittäjät Företagare		Yrittäjäperheenjäsenet Företagarfamiljemedlemmar		Tuntematon Okänd	
			Yhteensä ²⁾ Sammanlagt ²⁾		Työntekijät Arbetare		Toimihenkilöt Funktionärer							
1 000	%	1 000	%	1 000	%	1 000	%	1 000	%	1 000	%	1 000	%	
Ammatti¹⁾ – Yrke¹⁾														
Kaikki ammatit 0–10	2 503	100	2 131	100	959	100	1 169	100	341	100	20	100	12	100
Tekninen, tieteel., opetus, ym. human, työ 0	330	13	313	15	1	0	311	27	17	5	0	1	-	-
Terveystieteiden ja sosiaali- alan työ 1	270	11	256	12	31	3	225	19	14	4	1	3	-	-
Hallinto- ja toimistotyö 2	394	16	357	17	9	1	348	30	36	11	1	4	-	-
Kaupallinen työ 3	234	9	195	9	1	0	195	17	39	11	1	3	-	-
Maa- ja metsätaloustyö, kalastus . 4	222	9	58	3	51	5	7	1	149	44	15	77	-	-
Kuljetus- ja liikennetyö 5	150	6	127	6	93	10	34	3	22	6	0	0	-	-
Teollinen työ, rakennustyö, kaivostyö 6–8	610	24	565	26	560	58	5	0	43	13	2	8	-	-
Palvelutyö ym. 9	278	11	257	12	213	22	43	4	20	6	1	4	-	-
Muu työ tai ammatti tuntematon 10	16	1	4	0	0	0	1	0	0	0	0	1	12	100
Koulutusaste – Utbildningsnivå														
Yhteensä – Sammanlagt	2 503	100	2 131	100	959	100	1 169	100	341	100	20	100	12	100
On perusasteen jälkeistä koulutusta – Har utbildning efter grundnivå	1 564	63	1 381	65	480	50	900	77	170	50	6	32	6	54
Keskiasteen koulutus – Utbildning på mellannivå	1 248	50	1 090	51	476	50	612	52	147	43	6	30	6	48
Alempi – Lägre	791	32	670	31	408	43	261	22	112	33	5	26	4	30
Ylempi – Högre	457	18	420	20	68	7	351	30	34	10	1	4	2	18
Korkean asteen koulutus – Utbildning på högre nivå	316	13	292	14	3	0	288	25	23	7	0	2	1	6
Ei perusasteen jälkeistä koulutusta – Ingen utbildning efter grundnivå	939	37	750	35	479	50	269	23	171	50	13	68	6	46

1) Ks. ammattiluokitus liite 2. – Se yrkesklassificering i bilagan 2.

2) Ml. palkansaajat, joista tieto työntekijä/toimihenkilö on tuntematon – Inkl. löntagare för vilka uppgift arbetare/funktionär är okänd

18. Työllisten yll- ja sivutyöt ammattiryhmittäin ja koulutusasteittain, I nelj. 1989
 Sysselsatts övertidsarbete och bisysslor efter yrke och utbildningsnivå, I kvart. 1989

Ammatti – Yrke Koulutusaste – Utbildningsnivå	Työlliset yhteensä Sysselsatta inalles	Ylityötä tehneet Utfört övertidsarbete	Sivutyötä tehneet ²⁾ Haft bisyssla ²⁾	Ylityöaste ³⁾ Rel. övertidstal ³⁾	Sivutyöaste ³⁾ Rel. bisysslotal ³⁾
	1 000 henkeä – personer			%	%
Ammatti¹⁾ – Yrke¹⁾					
Kaikki ammatit 0–10	2 396	225	154	9,4	6,4
Tekninen, tieteel., opetus, ym. human, työ 0	325	37	35	11,5	10,8
Terveystenhoito ja sosiaali- alan työ 1	265	22	19	8,2	7,3
Hallinto- ja toimistotyö 2	387	50	22	12,9	5,7
Kaupallinen työ 3	228	18	9	7,9	4,0
Maa- ja metsätaloustyö, kalastus . 4	211	4	20	1,8	9,4
Kuljetus- ja liikennetyö 5	145	16	8	11,1	5,5
Teollinen työ, rakennustyö, kaivostyö 6–8	569	59	25	10,3	4,3
Palvelutyö ym. 9	264	19	15	7,3	5,8
Muu työ tai ammatti tuntematon 10	3	0	0	8,8	3,4
Koulutusaste – Utbildningsnivå					
Yhteensä – Sammanlagt	2 396	225	154	9,4	6,4
On perusasteen jälkeistä koulutusta – Har utbildning efter grundnivå	1 513	160	110	10,6	7,2
Keskiasteen koulutus – Utbildning på mellannivå	1 200	122	75	10,1	6,3
Alempi – Lägre	755	67	45	8,8	6,0
Ylempi – Högre	445	55	30	12,4	6,7
Korkean asteen koulutus – Utbildning på högre nivå	313	38	34	12,2	11,0
Ei perusasteen jälkeistä koulutusta – Ingen utbildning efter grundnivå	883	65	44	7,4	5,0

- 1) Ks. ammattiluokitus liite 2. – Se yrkesklassificering i bilagan 2.
 2) Päätyön ammattiryhmän mukaan – Enligt huvudarbetets yrkesgrupp
 3) Osuus työllisistä – Andel av sysselsatta

19. Työvoima koulutusalan ja ammatin mukaan, I nelj. 1989
Arbetskraften efter utbildningsområde och yrke, I kvart 1989

Koulutusala Utbildningsområde 1)	Ammatti ²⁾ – Yrke ²⁾									
	Kaikki ammatit 0-10	Tekninen tieteell., opetus-, ym. human. työ 0	Terveys- den- huolto ja sosiaali- alan työ 1	Hallinto- ja toimisto- työ 2	Kauppa- linen työ 3	Maa- ja metsä- taloustyö, kalastus 4	Kuljetus ja liikenne- työ 5	Teollinen työ, raken- nustyö, kavostyö 6-8	Palvelu- työ ym. 9	Muu työ tai ammatti- tunte- maton 10

1 000 henkeä – personer

Yhteensä	2 503	330	270	394	234	222	150	610	278	16
On perusasteen jälkeistä koulutusta .	1 564	291	213	287	133	97	62	318	155	9
Ammatillisesti eriytymätön koulutus	128	27	9	37	15	3	8	15	12	2
Humanistinen ja esteett. koulutus .	47	32	3	4	3	1	0	2	1	0
Opettajakoulutus	54	45	5	1	0	0	-	0	1	-
Kauppa- ja toimistoalan sekä laki- ja yhteiskuntatiet. koulutus	315	33	13	177	57	4	8	12	11	1
Tekniikan ja luonnontiet. koulutus .	563	132	10	48	37	21	30	256	26	3
Liikenteen ja tietol. koulutus	15	0	0	0	1	1	10	3	1	0
Hoitoalojen koulutus	164	7	144	4	2	3	1	1	4	0
Maa- ja metsätalouden koulutus ..	94	10	1	4	6	53	2	12	4	1
Muiden erikoisalojen koulutus	184	4	28	12	12	11	3	16	96	1
Ei perusasteen jälkeistä koulutusta .	939	39	57	108	101	126	88	291	123	7

Prosenttia – Procent

Yhteensä	100	13	11	16	9	9	6	24	11	1
On perusasteen jälkeistä koulutusta .	100	19	14	18	8	6	4	20	10	1
Ammatillisesti eriytymätön koulutus	100	21	7	29	11	2	6	12	10	2
Humanistinen ja esteett. koulutus .	100	69	5	9	6	1	1	5	3	1
Opettajakoulutus	100	84	9	2	1	1	-	1	3	-
Kauppa- ja toimistoalan sekä laki- ja yhteiskuntatiet. koulutus	100	11	4	56	18	1	2	4	3	0
Tekniikan ja luonnontiet. koulutus .	100	23	2	9	7	4	5	46	5	0
Liikenteen ja tietol. koulutus	100	2	1	3	3	4	63	21	3	1
Hoitoalojen koulutus	100	4	88	2	1	2	0	1	2	0
Maa- ja metsätalouden koulutus ..	100	11	1	4	7	57	3	13	4	1
Muiden erikoisalojen koulutus	100	2	15	6	7	6	1	9	52	1
Ei perusasteen jälkeistä koulutusta .	100	4	6	12	11	13	9	31	13	1
On perusasteen jälkeistä koulutusta .	100	100	100	100	100	100	100	100	100	100
Ammatillisesti eriytymätön koulutus	8	9	4	13	11	3	14	5	8	25
Humanistinen ja esteett. koulutus .	3	11	1	1	2	1	0	1	1	4
Opettajakoulutus	3	16	2	0	0	0	-	0	1	-
Kauppa- ja toimistoalan sekä laki- ja yhteiskuntatiet. koulutus	20	11	6	62	43	4	12	4	7	13
Tekniikan ja luonnontiet. koulutus .	36	45	5	17	28	22	49	80	17	33
Liikenteen ja tietol. koulutus	1	0	0	0	0	1	16	1	0	1
Hoitoalojen koulutus	11	2	68	1	2	3	1	0	2	2
Maa- ja metsätalouden koulutus ..	6	4	1	1	5	55	4	4	2	6
Muiden erikoisalojen koulutus	12	2	13	4	9	12	4	5	62	16
Ei perusasteen jälkeistä koulutusta .										

1) Ks. taulu 8, koulutusala ruotsiksi – Se tabell 8, klassificering av utbildningsområde på svenska

2) Ks. ammattiluokitus liite 2 – Se yrkesklassificering i bilagan 2

A. Työvoima, työlliset, työttömät ja työvoimaan kuulumattomat koulutusasteen mukaan, I nelj. 1987 – I nelj. 1989
Arbetskraften, sysselsatta, arbetslösa och befolkningen som ej hör till arbetskraften efter utbildningsnivå,
I kvart 1987 – I kvart. 1989

Koulutusaste utbildningsnivå	I nelj. – I kvart. 1987		I nelj. – I kvart. 1988		I nelj. – I kvart. 1989	
	1 000	%	1 000	%	1 000	%
Työvoima – Arbetskraften						
Yhteensä – Sammanlagt	2 506	100	2 497	100	2 503	100
On perusasteen jälkeistä koulutusta – Har utbildning efter grundnivå	1 495	60	1 522	61	1 564	63
Keskiasteen koulutus – Utbildning på mellannivå	1 192	48	1 216	49	1 248	50
Alempi – Lägre	771	31	773	31	791	32
Ylempi – Högre	420	17	443	18	457	18
Korkean asteen koulutus – Utbildning på högre nivå	303	12	306	12	316	13
Ei perusasteen jälkeistä koulutusta – Ingen utbildning efter grundnivå	1 011	40	975	39	939	37
Työlliset – Sysselsatta						
Yhteensä – Sammanlagt	2 353	100	2 359	100	2 396	100
On perusasteen jälkeistä koulutusta – Har utbildning efter grundnivå	1 418	60	1 454	62	1 513	63
Keskiasteen koulutus – Utbildning på mellannivå	1 117	47	1 152	49	1 200	50
Alempi – Lägre	712	30	725	31	755	31
Ylempi – Högre	405	17	427	18	445	19
Korkean asteen koulutus – Utbildning på högre nivå	300	13	302	13	313	13
Ei perusasteen jälkeistä koulutusta – Ingen utbildning efter grundnivå	935	40	905	38	883	37
Työttömät – Arbetslösa						
Yhteensä – Sammanlagt	153	100	137	100	107	100
On perusasteen jälkeistä koulutusta – Har utbildning efter grundnivå	77	50	68	49	50	47
Keskiasteen koulutus – Utbildning på mellannivå	74	49	64	47	47	44
Alempi – Lägre	59	39	48	35	36	33
Ylempi – Högre	15	10	16	12	12	11
Korkean asteen koulutus – Utbildning på högre nivå	3	2	4	3	3	3
Ei perusasteen jälkeistä koulutusta – Ingen utbildning efter grundnivå	76	50	70	51	57	53
Työvoimaan kuulumaton väestö – Befolkningen som ej hör till arbetskraften						
Yhteensä – Sammanlagt	1 213	100	1 225	100	1 219	100
On perusasteen jälkeistä koulutusta – Har utbildning efter grundnivå	350	29	357	29	368	30
Keskiasteen koulutus – Utbildning på mellannivå	306	25	314	26	324	27
Alempi – Lägre	158	13	163	13	169	14
Ylempi – Högre	148	12	151	12	155	13
Korkean asteen koulutus – Utbildning på högre nivå	44	4	43	3	44	4
Ei perusasteen jälkeistä koulutusta – Ingen utbildning efter grundnivå	863	71	868	71	851	70

B. Työvoima ammatin mukaan, I nelj. 1988 – I nelj. 1989
Arbetskraften efter yrke, I kvart. 1988 – I kvart. 1989

Ammatti Yrke 1)	I nelj. – I kvart. 1988		I nelj. – I kvart. 1989	
	1 000	%	1 000	%
Yhteensä	2 497	100	2 503	100
Tekninen, tieteel., opetus, ym. human, työ	318	13	330	13
Teknill., kemian, fysik., biol. alan työ	145	6	151	6
Opetusalan työ	105	4	108	4
Toimitt., taide, viihde, kirjasto, uskonnollinen, lainopillinen ym. työ	68	3	71	3
Terveystyö ja sosiaalialan työ	263	11	270	11
Terveystyö	156	6	161	6
Sosiaalialan työ	50	2	54	2
Lasten päivähoitotyö, ilman lastentarhanop.	57	3	55	2
Hallinto- ja toimistotyö	389	16	394	16
Julk. hallinto, liikeyr. ja järj. johto	88	4	94	4
Tal.hallinnon suunnittelu ja tilinpitotyö	37	2	39	2
Sihteeri- ja toimistotyö	146	6	147	6
Atk-alan työ	30	1	31	1
Pankki, vakuut., matkailu ym. toim.työ	87	4	84	3
Kaupallinen työ	232	9	234	9
Mainos- ja markkinointityö	15	1	16	1
Osto, kontt. myyntityö, kiinteistöjen, palvelusten ym. myyntityö	67	3	67	3
Tukku- ja vähittäiskauppa	30	1	28	1
Myyjät, myymälänhoitajat	120	5	123	5
Maa- ja metsätaloustyö, kalastus	243	10	222	9
Maa- ja mets. ym. yritt., joht.	167	7	151	6
Maat. karjanh. puutarha ym. työnt.	47	2	42	2
Kalastajat ja alan työntekijät	2	0	3	0
Metsä- ja uittotyöntekijät	27	1	27	1
Kuljetus- ja liikennetyö	158	6	150	6
Laiva-, lento- ja rautatieliikennetyö	12	0	10	0
Tieliikennetyö	85	3	81	3
Liikenteen johto ja palvelutyö	19	1	15	1
Posti- ja tietoliik. työ, postinkantajat	42	2	44	2
Teollinen työ, rakennustyö, kaivostyö	607	24	610	24
Rakennustyö	103	4	107	4
Työ- ja kiinteiden koneiden käyttö	39	2	41	2
Tekstiili, ompelu ja nahkatyö	51	2	45	2
Metalli- ja konepajatyö	163	7	159	6
Sähkötyö, radio-, tv-, video- ym. tekn.työ	52	2	55	2
Puutyö	36	1	39	2
Graafisen alan työ	21	1	21	1
Elintarviketeollisuustyö	27	1	28	1
Kemian prosessi-, massa- ja paperityö	24	1	24	1
Pakkaus-, varastointi- ja ahtaustyö	49	2	48	2
Muu teollinen työ	42	2	42	2
Palvelutyö ym.	267	11	278	11
Vartiointi- ja suojelutyö, sotilastyö	35	1	39	2
Majoitusliike- ja suurtaloustyö	69	3	69	3
Tarjoilutyö	30	1	33	1
Kiinteistö- ja puhdistustyöntekijät	33	1	31	1
Siivoojat	70	3	74	3
Hygienian ja kauneudenhoitotyö	15	1	16	1
Muu palvelutyö	15	1	16	1
Tuntematon	20	1	16	1

1) Ks. ammattiluokitus liite 2. – Se yrkesklassificering i bilagan 2.

C. Palkansaaajat (työlliset) sukupuolen ja sosioekonomisen aseman mukaan, I nelj. 1988 – I nelj. 1989
 Löntagare (sysselsatta) efter kön och socioekonomisk ställning, I kvart. 1988 – I kvart. 1989

Sosioekonominen asema Socioekonomisk ställning 1)	I nelj. – I kvart. 1988						I nelj. – I kvart. 1989						
	MS		M		N		MS		M		N		
	1 000	%	1 000	%	1 000	%	1 000	%	1 000	%	1 000	%	
Yhteensä	1 997	100	995	100	1 003	100	2 041	100	1 017	100	1 023	100	
Ylemmät toimihenkilöt	3	345	17	208	21	137	14	362	18	220	22	142	14
Johtotehtävissä toimivat	31	71	4	60	6	11	1	75	4	62	6	14	1
Valmistelu-, esittely-, tutkimus-, ja suunnittelutehtävissä toimivat	32	76	4	56	6	20	2	83	4	62	6	21	2
Opetustehtävissä toimivat	33	86	4	38	4	48	5	88	4	38	4	50	5
Muut ylemmät toimihenkilöt	34	112	6	54	5	58	6	115	6	58	6	57	6
Alemmat toimihenkilöt	4	780	39	223	23	557	56	787	39	219	21	568	56
Esimiestehtävissä toimivat	41	148	7	110	11	38	4	146	7	107	10	39	4
Itsenäistä tai monipuolista toimisto- tai myyntityötä tekevät	42	289	14	63	6	226	23	290	14	63	6	227	22
Epäitsenäistä tai rutininomaista toimisto- tai myyntityötä tekevät	43	113	6	8	1	105	10	110	5	8	1	101	10
Muut alemmat toimihenkilöt	44	230	12	42	4	188	19	241	12	41	4	201	20
Työntekijät	5	855	43	551	55	304	30	873	43	565	56	307	30
Maa- ja metsätalouden työntekijät	51	38	2	29	3	9	1	40	2	30	3	10	1
Teollisuustyöntekijät	52	376	19	288	29	88	9	390	19	306	30	84	8
Muut tuontantotyöntekijät	53	145	7	86	9	59	6	145	7	85	8	59	6
Jakelu- ja palvelutyöntekijät	54	295	15	148	15	148	15	298	15	144	14	154	15
Tuntematon	9	18	1	13	1	5	0	19	1	13	1	5	0

1) Ks. sosioekonomisen aseman luokitus liite 3 – Se klassificering av socioekonomisk ställning i bilagan 3

Koulutusaste

Koulutusluokituksessa koulutusaste määritellään seuraavasti:

Perusasteen koulutus

1–9 vuotta koulutusta

1. Alempi perusaste
Alle 9 vuotta koulutusta
(esim. kansakoulu)
2. Ylempi perusaste
Noin 9 vuotta koulutusta
(esim. keski- ja peruskoulu)

Keskiasteen koulutus

Noin 10–12 vuotta koulutusta

3. Alempi keskiaste
Noin 10-11 vuotta koulutusta
(esim. ammattikoulu, kauppakoulu)
4. Ylempi keskiaste
Noin 12 vuotta koulutusta
(esim. ylioppilastutkinto, teknillinen koulu)

Korkean asteen koulutus

Vähintään 13 vuotta koulutusta

5. Alin korkean asteen koulutus
Noin 13–14 vuotta koulutusta
(esim. insinööri, keskikoulupohjainen)
6. Alempi kandidaattiasteen koulutus
Noin 15 vuotta koulutusta
(esim. hum. kand.)
7. Ylempi kandidaattiasteen koulutus
Vähintään 16 vuotta koulutusta
(esim. fil. kand.)
8. Tutkijakoulutus tai vastaava
Ylemmän kandidaattiasteen suorittaneille
annettava koulutus
(esim. fil. lis., fil. tri)

Utbildningsnivå

I utbildningsklassificeringen definieras utbildningsnivån på följande sätt:

Utbildning på grundnivå

1–9-årig utbildning

1. Utbildning på lägre grundnivå
Kortare än 9 år
(t.ex. folkskola)
2. Utbildning på högre grundnivå
Ca 9 år
(t.ex. mellan- och grundskola)

Utbildning på mellannivå

Ca 10–12-årig utbildning

3. Utbildning på lägre mellannivå
Ca 10-11 år
(t.ex. yrkesskola, handelsskola)
4. Utbildning på högre mellannivå
Ca 12 år
(t.ex. studentexamen, teknisk skola)

Utbildning på högre nivå

Minst 13-årig utbildning

5. Lägsta utbildning på högre nivå
Ca 13–14 år
(t.ex. ingenjör, bygger på mellanskola)
6. Utbildning på lägre kandidatnivå
Ca 15 år
(t.ex. hum. kand.)
7. Utbildning på högre kandidatnivå
Minst 16 år
(t.ex. fil. kand.)
8. Forskarutbildning eller motsvarande
Utbildning som ges personer vilka avlagt
examen på högre kandidatnivå
(t.ex. fil. lic., fil. dr)

Ammattiluokitus¹⁾

- 0 Tekninen, tieteellinen, lainopillinen, humanistinen ja taiteellinen työ**
- 00 Tekniikan alaan kuuluva työ
01 Kemian ja fysiikan alaan kuuluva työ
02 Biologian alaan kuuluva työ
03 Opetusalaan kuuluva työ
04 Uskonnon alaan kuuluva työ
05 Lainopillinen työ
06 Toimittajan työ ja joukkoviestintä
07 Taide- ja viihdealan työ
08 Kirjasto-, arkisto- ja museoalan työ, informaatikot
09 Muu tieteellinen, humanistinen tai taiteellinen työ
- 1 Terveydenhuolto, sosiaalialan työ**
- 10 Terveyden- ja sairaanhoitotyö
11 Terveydenhuollon kuntouttava työ
12 Hammashoitoalan työ
13 Apteekkialan työ
14 Eläinlääkintähuolto, ympäristön- ja terveyden-suojelutyö
15 Sosiaalialan työ
16 Lasten päivähoitotyö
17 Psykologinen työ
18 Harrastus- ja vapaa-aikatoiminnan ohjaus
19 Muu terveydenhuolto, sosiaalialan työ ym.
- 2 Hallinto- ja toimistotyö**
- 20 Julkisen hallinnon johtotyö
21 Liikeryitysten ja järjestöjen johtotyö
22 Henkilöstö- ja työvoima-asiain hoito
23 Taloushallinnon suunnittelu- ja tilinpito-työ ym.
24 Sihteeri- ja toimistotyö
25 Atk-alan työ
26 Pankki- ja vakuutusalan työ
27 Matkailualan työ
29 Muu hallinto- ja toimistotyö
- 3 Kaupallinen työ**
- 30 Mainos- ja markkinointityö
31 Kiinteistöjen, palvelusten ja arvopapereiden myynti ja välitys
32 Ostotyö
33 Kauppaedustus- ja konttorimyyntityö
34 Tavaroiden myyntityö
39 Muu kaupallinen työ

Yrkesklassificeringen¹⁾

- 0 Tekniskt, vetenskapligt, juridiskt, humanistiskt och konstnärligt arbete**
- 00 Tekniskt arbete
01 Kemiskt och fysikaliskt arbete
02 Biologiskt arbete
03 Pedagogiskt arbete
04 Religiöst arbete
05 Juridiskt arbete
06 Journalistiskt arbete och masskommunikation
07 Konstnärligt arbete och underhållning
08 Arbete inom biblioteks-, arkiv- och museibranschen samt informatiker
09 Övrigt vetenskapligt, humanistiskt eller konstnärligt arbete
- 1 Hälsovård, socialt arbete**
- 10 Hälso- och sjukvård
11 Rehabilitering inom hälsovården
12 Tandvård
13 Apteeksarbete
14 Veterinärtjänst, miljö- och hälso-skyddsarbete
15 Socialt arbete
16 Barndagvård
17 Psykologiskt arbete
18 Ledning av hobby- och fritidsverksamhet
19 Övrigt arbete inom hälsovård och socialt arbete
- 2 Administrativt arbete och kontorsarbete**
- 20 Ledning inom offentlig förvaltning
21 Ledning inom affärsföretag och organisationer
22 Personal- och arbetskraftsärenden
23 Planerings- och redovisningsarbete inom ekonomi-förvaltning
24 Sekretär- och kontorsarbete
25 Automatiskt databehandlingsarbete
26 Arbete inom bank- och försäkringsbranschen
27 Arbete inom turism
29 Övrigt administrativt arbete och kontorsarbete
- 3 Kommersiellt arbete**
- 30 Reklam- och marknadsföringsarbete
31 Försäljning och förmedling av fastigheter, tjänster och värdepapper
32 Inköpsarbete
33 Agenturarbete och kontorsförsäljning
34 Varuförsäljning
39 Övrigt kommersiellt arbete

1) Tarkempi ammattiluokitus Tilastokeskuksen käsikirjoja -sarjassa v. 1987 n:o 14, Uusittu laitos
En mera detaljerade yrkesklassificering finns i serien Statistikcentralens handböcker år 1987 nr 14

4	Maa- ja metsätaloustyö, kalastus	4	Jord- och skogsbruksarbete, fiskeriarbete
40	Maatilatalous, eläintenhoito	40	Gårdsbruk, djurskötsel
41	Puutarha- ja puistotyö	41	Trädgårds- och parksarbete
42	Riistanhoito ja metsästys	42	Viltvård och jakt
43	Kalastus	43	Fiske
44	Metsätyö	44	Skogsarbete
49	Muu maa- ja metsätaloustyö	49	Övrigt jord- och skogsbruksarbete
5	Kuljeutus- ja liikennetyö	5	Transport och kommunikation
50	Meripäällystötyö	50	Sjöbefäl
51	Kansi- ja konemiehistön työ	51	Däcks- och maskinmanskapsarbete
52	Lentokuljetustyö	52	Flygtransportarbete
53	Veturin- ja moottorivaununkuljetustyö	53	Lok- och motorvagnsförare
54	Tieliikennetyö	54	Vägtrafikarbete
55	Liikenteen johto- ja liikennepalvelutyö	55	Trafikledning och trafikservicearbete
56	Posti- ja tietoliikennetyö	56	Post- och telekommunikation
57	Postinkantajan ym. työ	57	Postiljoner m.fl.
59	Muu kuljetus- ja liikennetyö	59	Övrig transport och kommunikation
6/7/8	Teollinen työ, koneenhoito, kaivos- ja louhintatyö sekä rakennustyö	6/7/8	Tillverkning, maskinskötsel, gruvdrift och stenbrytning samt byggnadsarbete
60	Kaivos- ja louhintatyö	60	Gruvdrift och stenbrytning
61	Öljynporaustyö, turpeennosto	61	Oljeborning, torvupptagning
62	Talonrakennustyö ym.	62	Husbyggnadsarbete
63	Maa- ja vesirakennustyö	63	Anläggningsarbetare
64	Työkoneiden käyttö	64	Drift av arbetsmaskiner
70	Tekstiilityö	70	Textilarbete
71	Ompelutyö ym.	71	Sömnadsarbete m.fl.
72	Jalkine- ja nahkatyö	72	Sko- och lädervaruarbete
73	Teräs-, metallitehdas-, takomo- ja valimotyö	73	Stål-, metallverks-, smides- och guteriarbete
74	Hienomekaaninen työ	74	Finmekaniskt arbete
75	Konepaja- ja rakennusmetallityö	75	Verkstads- och byggnadsmetallarbete
76	Sähkötyö	76	Elektroarbete
77	Puutyö	77	Träarbete
78	Maalaustyö	78	Målningsarbete
79	Radio-, tv-, elokuva- ja videotekninen työ	79	Radio-, tv-, film- och videotekniskt arbete
80	Graafinen työ	80	Grafiskt arbete
81	Lasi-, keraaminen ja tiilityö	81	Glas-, keramik- och tegelarbete
82	Elintarviketeollisuustyö	82	Livsmedelsindustriarbete
83	Kemian prosessityö	83	Kemiskt processarbete
84	Massa- ja paperityö	84	Massa- och pappersarbete
85	Kumi- ja muovituotetyö	85	Gummi- och plastvaruarbete
86	Muu teollinen työ	86	Övrigt tillverkningsarbete
87	Kiinteiden koneiden käyttö energian tuotannossa ja vesihuollossa	87	Drift av stationära maskinanläggningar i energi- och vattenförsörjning
88	Pakkaus-, varastointi- ja ahtaustyö	88	Paketerings-, lager- och stuveriarbete
89	Sekatyö	89	Diversearbete
9	Palvelutyö ym.	9	Servicearbete m. fl.
90	Vartiointi- ja suojelutyö	90	Bevaknings- och skyddsarbete
91	Majoitusliike- ja suurtaloustyö	91	Hotell-, restaurang- och storköksarbete
92	Tarjoilutyö	92	Serveringsarbete
93	Kotitaloustyö	93	Husligt arbete
94	Kiinteistöhoito- ja siivoustyö	94	Fastighetsskötsel och städning
95	Hygieni- ja kauneudenhoitotyö	95	Hygien- och skönhetsvård
96	Pesula- ja silitystyö	96	Tvätt- och pressarbete
97	Ammattimainen urheilu- ja liikuntatyö	97	Professionellt sport- och idrottsarbete
98	Sotilastyö	98	Militärt arbete
99	Muu palvelutyö	99	Övrigt servicearbete

Sosioekonominen asema -luokitus

3 Ylemmät toimihenkilöt

- 31 Johtotehtävissä toimivat ylemmät toimihenkilöt
 - 311 Julkisyhteisöissä toimivat
 - 312 Muissa yhteisöissä toimivat
- 32 Valmistelu-, esittely-, tutkimus ja suunnittelu-tehtävissä toimivat ylemmät toimihenkilöt
 - 321 Julkisyhteisöissä toimivat
 - 322 Muissa yhteisöissä toimivat
- 33 Opetustehtävissä toimivat ylemmät toimihenkilöt
 - 331 Julkisyhteisöissä toimivat
 - 332 Muissa yhteisöissä toimivat
- 34 Muut ylemmät toimihenkilöt
 - 341 Julkisyhteisöissä toimivat
 - 342 Muissa yhteisöissä toimivat

4 Alemmat toimihenkilöt

- 41 Esimiestehtävissä toimivat alemmat toimihenkilöt
 - 411 Julkisyhteisöissä toimivat
 - 412 Muissa yhteisöissä toimivat
- 42 Itsenäistä tai monipuolista toimisto- tai myyntityötä tekevät alemmat toimihenkilöt
 - 421 Julkisyhteisöissä toimivat
 - 422 Muissa yhteisöissä toimivat
- 43 Epäitsenäistä tai rutiininomaista toimisto- tai myyntityötä tekevät alemmat toimihenkilöt
 - 431 Julkisyhteisöissä toimivat
 - 432 Muissa yhteisöissä toimivat
- 44 Muut alemmat toimihenkilöt
 - 441 Julkisyhteisöissä toimivat
 - 442 Muissa yhteisöissä toimivat

5 Työntekijät

- 51 Maa- ja metsätalous- sekä kalatalousalan työntekijät
- 52 Teollisuustyöntekijät
- 53 Muut tuotantotyöntekijät
- 54 Jakelu- ja palvelutyöntekijät

Klassificering av socioekonomisk ställning

3 Högre tjänstemän

- 31 Högre tjänstemän i ledande ställning
 - 311 Inom offentliga samfund
 - 312 Inom övriga samfund
- 32 Högre tjänstemän inom föredragning, planering och forskning
 - 321 Inom offentliga samfund
 - 322 Inom övriga samfund
- 33 Högre tjänstemän inom utbildning
 - 331 Inom offentliga samfund
 - 332 Inom övriga samfund
- 34 Övriga högre tjänstemän
 - 341 Inom offentliga samfund
 - 342 Inom övriga samfund

4 Lägre tjänstemän

- 41 Lägre tjänstemän i förmansställning
 - 411 Inom offentliga samfund
 - 412 Inom övriga samfund
- 42 Lägre tjänstemän med självständigt eller mångsidigt kontors- eller försäljningsarbete
 - 421 Inom offentliga samfund
 - 422 Inom övriga samfund
- 43 Lägre tjänstemän med osjälvständigt eller rutinmässigt kontors- eller försäljningsarbete
 - 431 Inom offentliga samfund
 - 432 Inom övriga samfund
- 44 Övriga lägre tjänstemän
 - 441 Inom offentliga samfund
 - 442 Inom övriga samfund

5 Arbetare

- 51 Jord- och skogsbruksarbetare och fiskeriarbetare
- 52 Industrierbetare
- 53 Övriga produktionsarbetare
- 54 Distributions- och servicearbetare

Koulutus- ja ammattitaulukot I nelj. 1989, (konetaulutulosteet)

Koulutusaste

15-74-vuotias väestö

- 01 15-74-vuotias väestö pääryhmittäin sukupuolen ja koulutusasteen mukaan
- 02 15-74-vuotiaat sukupuolen, iän ja koulutusasteen mukaan
- 03 15-74-vuotias väestö ja työvoimaan kuulumaton väestö läänin ja koulutusasteen mukaan

Työvoima

- 05 Työvoima sukupuolen, iän ja koulutusasteen mukaan
- 06 Työvoima sukupuolen läänin ja koulutusasteen mukaan
- 07 Työvoima sukupuolen, ammattiaseman ja koulutusasteen mukaan
- 08 Työvoima sukupuolen, toimialan (1-num.) ja koulutusasteen mukaan
- 09 Työvoima iän, toimialan (1-num.) ja koulutusasteen mukaan

Työvoimaan kuulumattomat

- 10 Työvoimaan kuulumaton väestö sukupuolen, iän ja koulutusasteen mukaan

Työlliset

- 12 Työlliset sukupuolen, iän ja koulutusasteen mukaan
- 13 Työlliset sukupuolen, normaalin työajan ja koulutusasteen mukaan
- 14 Työlliset sukupuolen, työssäolon ja koulutusasteen mukaan
- 15 Palkansaajat sukupuolen, työnantajatyypin ja koulutusasteen mukaan

Työttömät

- 17 Työttömät sukupuolen, iän ja koulutusasteen mukaan
- 18 Työttömät työttömyyden taustan ja koulutusasteen mukaan

Koulutusala

- 31 15-74-vuotias väestö pääryhmittäin sukupuolen ja koulutusalan mukaan
- 32 15-74-vuotiaat sukupuolen, iän (10 v) ja koulutusalan mukaan
- 33 Työvoimaan kuulumaton väestö sukupuolen, iän (10 v) ja koulutusalan mukaan
- 34 Työvoimaan kuulumaton väestö läänin ja koulutusalan mukaan
- 35 Työvoima sukupuolen, iän (10 v) ja koulutusalan mukaan
- 36 Työvoima läänin ja koulutusalan mukaan
- 37 Työvoima toimialan (1-num.) ja koulutusalan mukaan
- 38 Työvoima koulutusasteen, koulutusalan ja läänin mukaan

Ammatti

- 51 Työvoima sukupuolen, iän (10 v) ja ammatin (1-2 num.) mukaan
- 52 Työvoima sukupuolen, läänin ja ammatin (1-2 num.) mukaan
- 53 Työvoima sukupuolen, toimialan (1-num.) ja ammatin (1-num.) mukaan
- 54 Työvoima sukupuolen, koulutusasteen ja ammatin (1-num.) mukaan
- 55 Työvoima, työlliset ja työttömät sukupuolen ja ammatin (1-2 num.) mukaan
- 56 Työlliset sukupuolen, ammattiaseman ja ammatin (1-num.) mukaan
- 57 Työlliset sukupuolen, työssäolon ja ammatin (1-num.) mukaan
- 58 Työlliset sukupuolen, normaalin työajan ja ammatin (1-num.) mukaan
- 59 Koko- ja osa-aikatyölliset sukupuolen ja ammatin (1-2 num.) mukaan
- 60 Työlliset ajankäytön (päivät) ja ammatin (1-2 num.) mukaan
- 61 Työlliset sukupuolen, sairauspäivien määrän ja ammatin (1-num.) mukaan
- 62 Työttömät ja työttömyysasteet sukupuolen ja ammatin (1-num.) mukaan
- 63 Työvoima sukupuolen, koulutusalan ja ammatin (1-num.) mukaan
- 64 Työvoima sukupuolen, koulutusalan ja ammatin (1-2 num.) mukaan
- 65 Työlliset sukupuolen, ammattiaseman ja ammatin (2-num.) mukaan
- 66 Työvoima sukupuolen, ammattiaseman ja ammatin (1-num.) mukaan
- 67 Työlliset sukupuolen ja ammatin (4-num.) mukaan
- 68 Työlliset ammattiaseman ja ammatin (4-num.) mukaan
- 69 Palkansaajat (työlliset) toimialan ja ammatin (4-num.) mukaan
- 70 Työvoima, työlliset, työttömät ja työttömyysaste ammatin (4-num.) mukaan

Sosioekonominen asema

- 71 Palkansaajat (työlliset) sukupuolen, iän (10 v) ja sosioekonomisen aseman mukaan
- 72 Palkansaajat (työlliset) toimialan (1-num.) ja sosioekonomisen aseman mukaan
- 73 Palkansaajat (työlliset) sukupuolen, kokoaikatyön/osa-aikatyön ja sosioekonomisen aseman mukaan
- 74 Palkansaajat (työlliset) työssäolon ja sosioekonomisen aseman mukaan
- 75 Palkansaajat (työlliset) koulutusasteen ja sosioekonomisen aseman mukaan
- 76 Palkansaajat (työttömät) sukupuolen ja sosioekonomisen aseman mukaan



Työvoiman koulutus ja ammatit

Utbildning och yrken inom arbetskraften
1989



Tietoja työvoiman koulutusasteesta, koulutusalaista ja ammanteista sekä palkansaa-
jien sosioekonomisesta asemasta ensimmäisellä neljänneksellä 1989,
– koulutusaste sukupuolen, iän, läänin, toimialan ja ammatin mukaan sekä koulu-
tusalan iän ja ammatin mukaan
– ammatti lisäksi iän, sukupuolen, läänin ja toimialan mukaan
Keskeiset tiedot koulutusasteesta vuosilta 1987–1989

Julkaisujen myynti:

Tilastokeskus
PL 504
00101 Helsinki
Puh. (90) 17 341

Försäljning:

Statistikcentralen
PB 504
00101 Helsingfors
Tel. (90) 17 341

Hinta - Pris

50 mk

ISSN 0785-0107
= Työmarkkinat
ISSN 0785-6490