

Maarakennuskustannusindeksi

Jordbyggnadskostnadsindex

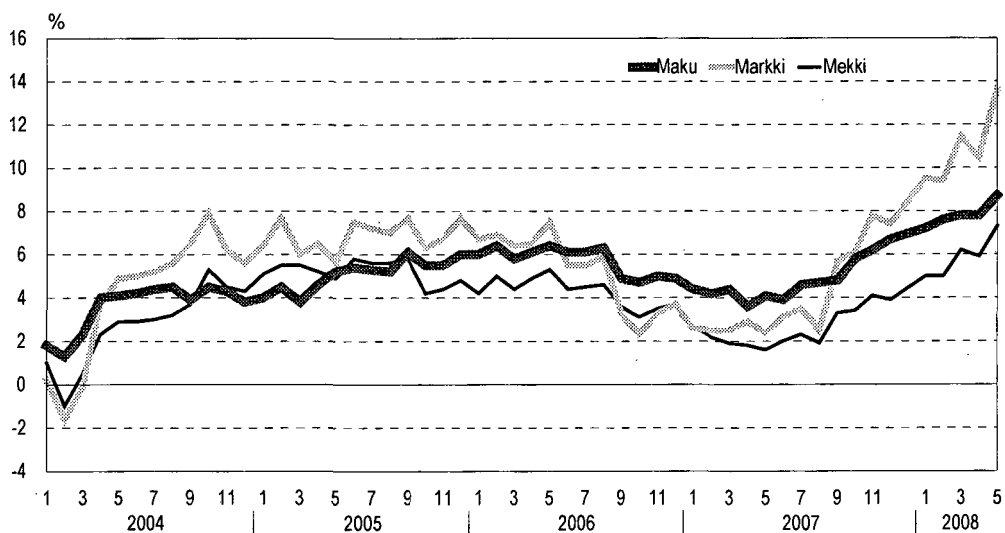
Tilastokeskus
Tilastoarkisto

Maarakennusalan ja metsäalan konekustannusindeksit Kostnadsindex för anläggningsmaskiner och skogsmaskiner

2008, toukokuu – maj

	Kokonaisindeksi Totalindex	Vuosimuutos % Årsförändring %
Maarakennuskustannusindeksi (2000=100) <i>Jordbyggnadskostnadsindex</i>	139,4	8,7
Maarakennusalan konekustannusindeksi (2000=100) <i>Kostnadsindex för anläggningsmaskiner</i>	141,8	13,6
Metsäalan konekustannusindeksi (2005=100) <i>Kostnadsindex för skogsmaskiner</i>	115,0	7,3

Maarakennuskustannusindeksin sekä maarakennusalan ja metsäalan konekustannusindeksien vuosimuutokset
Jordbyggnadskostnadsindex samt kostnadsindex för anläggningsmaskiner och skogsmaskiner, årsförändringar



Maarakennuskustannusindeksi – Jordbygnadskostnadsindex 2000=100

Indeksit ja vuosimuutokset työlajeittain % - Index och årsförändringar efter arbetstyp %

Ilman arvonlisäveroa – Exkl. mervärdesskatt

2000=100

Vuosi ja kuukausi	Pohjaraken- nustyöt	Maarakenne- työt	Kallioraken- nustyöt	Murskaus- työt	Päälystys- työt	Vesihuoltotyöt	Sillanraken- nustyöt	Kokonais- indeksi	Hoito ja kunnossa- pito										
År och månad	Grundbygg- nadsarbeten	Jordbyggnads- arbeten	Bergbygg- nadsarbeten	Kross- arbeten	Belägnings- arbeten	Vattenförsörj- ningsarbeten	Brobygg- nadsarbeten	Totalindex	Skötsel och underhåll										
	(7)	%	(34)	%	(12)	%	(12)	%	(12)	%	(13)	%	(10)	%	(100)	%	%		
2000	100,0		100,0		100,0		100,0		100,0		100,0		100,0		100,0		100,0		
2001	101,7	1,7	104,0	4,0	102,8	2,9	103,3	3,3	101,5	1,6	103,4	3,4	102,0	2,0	103,0	3,1	104,5	4,5	
2002	103,2	1,5	105,6	1,5	105,4	2,4	104,7	1,4	103,2	1,6	104,2	0,7	105,0	3,0	104,7	1,6	107,1	2,5	
2003	105,8	2,6	107,5	1,9	107,4	1,9	107,3	2,5	105,0	1,8	106,0	1,7	108,4	3,3	107,0	2,1	109,4	2,1	
2004	108,4	2,4	111,7	3,8	110,7	3,1	110,7	3,1	108,2	3,0	108,9	2,8	115,7	6,7	110,8	3,6	114,5	4,6	
2005	111,4	2,8	117,4	5,1	116,1	4,9	115,5	4,4	116,9	8,1	114,3	4,9	120,7	4,3	116,5	5,1	119,2	4,2	
2006	115,4	3,5	123,9	5,5	122,6	5,6	122,4	6,0	126,9	8,5	120,9	5,8	125,6	4,1	123,1	5,7	125,6	5,4	
2007	120,4	4,4	129,1	4,2	127,0	3,6	128,0	4,5	131,5	3,6	128,2	6,0	136,2	8,4	129,0	4,8	130,0	3,5	
2006	I	112,8	2,8	120,7	5,5	119,7	7,0	119,1	5,3	125,0	13,9	117,7	5,2	122,1	2,0	120,1	6,0	122,5	4,9
	II	113,7	3,4	122,1	6,4	120,1	6,7	119,5	5,4	126,7	13,9	118,4	5,5	122,4	1,6	121,1	6,4	123,1	5,1
	III	114,0	2,9	121,7	5,5	120,2	6,3	119,9	5,2	128,1	13,2	119,0	5,2	122,9	1,7	121,3	5,8	123,8	4,3
	IV	114,9	3,3	123,2	6,0	122,6	5,6	122,0	6,4	126,9	11,8	120,3	5,9	123,9	2,4	122,5	6,1	124,4	5,1
	V	115,3	3,5	124,2	6,3	122,8	5,8	122,4	6,8	128,5	11,6	120,8	6,4	124,0	2,8	123,3	6,4	125,3	5,2
	VI	115,5	3,6	124,4	5,5	123,2	5,8	122,8	6,3	128,1	10,3	121,2	6,2	125,6	4,7	123,6	6,1	126,1	5,8
	VII	115,7	3,6	124,6	5,7	123,5	6,1	123,3	6,7	126,9	8,1	121,6	6,3	126,0	5,1	123,7	6,1	126,9	5,9
	VIII	115,8	3,8	125,3	5,9	123,8	6,2	123,8	6,9	128,3	8,2	122,1	6,4	127,1	6,1	124,4	6,3	126,8	5,9
	IX	115,7	3,2	125,0	4,6	124,0	4,7	123,9	5,7	127,6	5,6	121,7	5,1	127,4	5,3	124,2	4,9	127,1	6,0
	X	116,9	4,0	125,2	5,0	123,7	4,3	124,1	5,4	125,5	2,5	122,6	5,6	128,2	5,4	124,3	4,7	127,0	5,4
	XI	117,0	4,2	125,3	5,3	123,8	4,6	124,2	5,8	124,9	2,6	122,7	5,8	128,6	5,8	124,4	5,0	127,1	5,4
	XII	117,0	4,2	124,6	4,6	124,0	4,7	124,4	5,9	126,8	2,7	122,8	6,0	129,4	6,2	124,5	4,9	127,5	5,4
2007	I	117,7	4,3	126,5	4,8	124,2	3,7	125,1	5,1	126,5	1,2	123,9	5,3	129,2	5,8	125,3	4,4	127,9	4,4
	II	118,3	4,0	127,9	4,7	124,6	3,8	125,8	5,3	126,6	-0,1	125,3	5,8	129,2	5,6	126,2	4,2	128,6	4,5
	III	119,2	4,5	127,4	4,7	124,9	3,9	126,1	5,1	128,2	0,1	125,9	5,8	131,3	6,8	126,7	4,4	129,5	4,6
	IV	119,5	4,0	127,8	3,7	125,0	2,0	126,2	3,4	126,3	-0,4	127,0	5,6	134,0	8,2	127,0	3,6	129,7	4,3
	V	120,5	4,5	128,1	3,2	126,3	2,9	127,0	3,8	129,1	0,4	127,7	5,7	137,5	10,9	128,3	4,1	129,7	3,5
	VI	120,7	4,5	128,2	3,1	126,4	2,6	127,4	3,7	129,5	1,0	128,0	5,6	137,8	9,7	128,5	3,9	129,8	2,9
	VII	120,9	4,5	129,4	3,9	127,3	3,1	128,3	4,1	130,9	3,2	128,7	5,8	138,7	10,0	129,5	4,6	130,1	2,5
	VIII	120,9	4,4	130,3	4,0	127,6	3,1	128,7	3,9	133,2	3,8	128,9	5,6	139,7	9,9	130,2	4,7	130,6	3,0
	IX	121,4	4,9	130,1	4,1	127,8	3,1	129,2	4,3	132,5	3,8	129,6	6,5	138,3	8,5	130,2	4,8	129,8	2,1
	X	121,9	4,3	131,0	4,6	129,9	5,0	130,3	5,0	135,3	7,8	130,8	6,7	139,5	8,8	131,5	5,8	130,8	3,0
	XI	122,1	4,4	131,3	4,8	130,2	5,1	130,9	5,3	137,8	10,4	131,4	7,1	139,5	8,5	132,1	6,2	131,2	3,2
	XII	122,2	4,4	131,6	5,6	130,3	5,1	131,2	5,5	142,7	12,5	131,3	6,9	139,4	7,8	132,8	6,7	132,8	4,2
2008	I	124,6	5,9	134,1	6,0	131,5	5,9	132,9	6,2	142,5	12,7	133,2	7,5	139,4	7,9	134,4	7,2	133,9	4,7
	II	125,8	6,3	135,9	6,3	133,1	6,8	134,4	6,8	143,4	13,3	134,3	7,2	140,4	8,7	135,8	7,6	136,9	6,5
	III	125,8	5,6	136,4	7,1	133,5	6,9	135,4	7,4	143,5	11,9	135,5	7,6	141,8	8,0	136,5	7,8	137,5	6,2
	IV	126,5	5,8	137,0	7,2	133,8	7,0	136,4	8,1	141,9	12,3	136,4	7,4	142,9	6,7	136,9	7,8	137,5	6,0
	V	129,6	7,5	139,9	9,1	135,1	6,9	138,5	9,0	145,0	12,3	138,4	8,4	145,4	5,7	139,4	8,7	139,2	7,3

Maarakennuskustannusindeksi - Jodbyggnadskostadsindex

2000=100					1995=100					
Vuosi ja kuukausi	1) M- indeksi	2) K- indeksi	3) S- indeksi	4) H- indeksi	Kokonais- indeksi	1) M- indeksi	2) K- indeksi	3) S- indeksi	4) H- indeksi	
Ar och månad	M-index	K-index	S-index	H-index	Totalindex	M-index	K-index	S-index	H-index	
1995					100,0	100,0	100,0	100,0	100,0	
1996					100,3	100,2	100,8	98,4	100,0	
1997					102,4	101,9	102,6	101,6	102,4	
1998					103,8	103,1	104,5	103,0	104,8	
1999					106,3	105,3	105,9	103,5	107,0	
2000	100,0	100,0	100,0	100,0	114,7	114,9	110,9	114,0	112,4	
2001	102,6	102,7	101,2	104,7	117,6	116,9	113,6	114,8	117,1	
2002	103,8	105,4	104,2	107,3	119,9	118,7	116,8	118,3	120,3	
2003	105,4	108,2	107,3	108,8	122,5	120,7	119,9	121,2	122,5	
2004	109,1	112,6	117,2	114,0	126,8	124,8	124,6	132,3	128,3	
2005	115,0	117,3	123,2	118,9	133,3	131,6	129,8	139,0	133,8	
2006	122,1	123,1	128,1	126,2	140,9	139,7	136,2	144,5	142,0	
2007	128,5	128,5	142,5	131,7	147,7	147,0	142,2	160,8	148,2	
2007	I	124,8	126,0	133,4	129,2	143,5	142,7	139,5	150,6	145,3
	II	125,8	126,7	133,5	130,2	144,5	143,9	140,2	150,6	146,5
	III	126,5	127,0	136,6	131,1	145,0	144,7	140,6	154,1	147,5
	IV	126,5	127,2	140,2	131,5	145,4	144,7	140,8	158,2	147,9
	V	127,3	127,5	144,5	131,4	146,8	145,6	141,1	163,1	147,9
	VI	127,6	127,6	145,0	131,4	147,1	146,0	141,2	163,6	147,9
	VII	128,8	129,0	146,3	131,8	148,2	147,3	142,8	165,1	148,3
	VIII	129,6	129,4	147,8	132,6	149,1	148,3	143,2	166,7	149,2
	IX	129,8	129,6	145,7	131,5	149,0	148,5	143,5	164,4	148,0
	X	130,8	130,2	145,8	132,5	150,5	149,6	144,1	164,5	149,1
	XI	131,7	130,5	145,7	133,1	151,2	150,7	144,5	164,4	149,7
	XII	133,0	130,8	145,5	134,0	152,0	152,1	144,8	164,2	150,8
2008	I	135,3	132,9	146,0	135,7	153,8	154,8	147,1	164,7	152,6
	II	137,1	135,2	147,5	138,9	155,5	156,8	149,7	166,5	156,3
	III	137,8	135,9	149,5	140,0	156,2	157,7	150,4	168,7	157,5
	IV	137,9	136,5	150,8	140,0	156,7	157,7	151,1	170,2	157,5
	V	140,9	138,5	154,3	142,3	159,6	161,2	153,3	174,1	160,1

- 1) Kokonaisindeksi ilman sillanrakennustöitä, työntekijöiden ja työnjohdon palkkoja ja välillisiä palkkoja.
Totalindex exkl. brobyggnadsarbeten, arbetarnas och arbetsledningens löner och indirekta löner.
- 2) Kalliorakennustyön indeksi ilman työntekijöiden ja työnjohdon palkkoja ja välillisiä palkkoja.
Index för bergbyggnadsarbete exkl. arbetarnas och arbetsledningens löner och indirekta löner.
- 3) Sillanrakennustyön indeksi ilman työntekijöiden ja työnjohdon palkkoja ja välillisiä palkkoja.
Index för brobyggnadsarbete exkl. arbetarnas och arbetsledningens löner och indirekta löner.
- 4) Hoidon ja kunnossapidon indeksi ilman työntekijöiden ja työnjohdon palkkoja ja välillisiä palkkoja.
Index för underhåll exkl. arbetarnas och arbetsledningens löner och indirekta löner.

Maarakennusalan konekustannusindeksi – Kostnadsindex för anläggningsmaskiner
Indeksit ja vuosimuutos maarakennuskonetyypin mukaan – Index och årsförändring efter anläggningsmaskintyp
Ilman arvonlisäveroa – Exkl. mervärdesskatt

2000=100								1995=100					
Vuosi ja kuukausi	Maarakennuskoneet		Kunnossapitokoneet		Kokonaisindeksi	Ajoneuvonosturit		Maarakennuskoneet	Kunnossapitokoneet	Kokonaisindeksi	Ajoneuvonosturit		
År och månad	Anläggningsmaskiner		Underhållsmaskiner		Totalindex	Mobilkranar		Anläggningsmaskiner	Underhållsmaskiner	Totalindex	Mobilkranar		
	(70)	%	(30)	%	(100)	%	%						
1995								100,0	100,0	100,0	100,0		
1996								100,9	101,5	101,1	100,1		
1997								102,2	103,2	102,5	101,3		
1998								102,4	104,4	103,0	102,2		
1999								103,5	106,3	104,3	102,7		
2000	100,0		100,0		100,0	100,0		113,4	114,3	113,7	111,3		
2001	102,4	2,4	102,9	2,9	102,6	2,6	102,0	2,0	115,9	117,3	116,3	113,4	
2002	101,1	-1,3	103,3	0,4	101,8	-0,8	100,7	-1,2	115,3	118,3	116,2	112,9	
2003	102,4	1,3	105,4	2,1	103,3	1,5	101,8	1,1	117,4	121,6	118,7	114,9	
2004	106,8	4,3	109,3	3,6	107,5	4,1	106,0	4,1	122,6	126,1	123,7	119,8	
2005	114,4	7,2	116,0	6,1	114,9	6,9	112,9	6,5	131,4	133,9	132,2	127,6	
2006	120,6	5,4	121,7	5,0	121,0	5,3	119,1	5,5	138,5	140,5	139,1	134,6	
2007	125,6	4,1	126,5	3,9	125,9	4,1	124,7	4,7	144,2	146,0	144,8	140,9	
2006	I	117,1	7,1	118,5	5,9	117,6	6,7	115,8	6,5	134,4	136,8	135,2	130,9
	II	118,0	7,3	119,2	6,1	118,4	6,9	116,5	6,8	135,5	137,6	136,2	131,7
	III	119,5	6,6	121,0	5,9	120,0	6,4	117,7	6,3	137,3	139,6	138,0	133,1
	IV	121,0	6,8	121,9	5,9	121,3	6,5	119,0	6,2	139,0	140,7	139,5	134,5
	V	121,7	7,9	122,3	6,5	122,0	7,5	119,6	7,1	139,8	141,2	140,3	135,2
	VI	121,6	5,6	122,4	5,2	121,9	5,5	119,8	5,6	139,7	141,3	140,2	135,4
	VII	122,1	5,7	122,7	5,1	122,3	5,5	120,2	5,8	140,2	141,7	140,7	135,8
	VIII	123,2	6,1	123,5	5,1	123,4	5,9	121,1	6,1	141,5	142,5	141,9	136,9
	IX	121,0	3,1	122,2	3,5	121,4	3,3	119,9	4,3	138,9	141,1	139,7	135,5
	X	120,6	2,0	122,3	2,8	121,2	2,3	119,7	3,2	138,5	141,2	139,4	135,3
	XI	120,4	3,2	122,2	3,7	121,0	3,3	119,7	4,1	138,3	141,1	139,2	135,2
	XII	120,6	3,5	122,6	4,1	121,3	3,7	120,0	4,5	138,5	141,5	139,5	135,6
2007	I	119,8	2,3	122,1	3,0	120,6	2,6	119,6	3,3	137,6	140,9	138,7	135,2
	II	120,6	2,3	122,7	2,9	121,3	2,5	120,4	3,3	138,6	141,6	139,6	136,1
	III	122,4	2,4	124,3	2,7	123,0	2,5	122,0	3,6	140,5	143,4	141,5	137,9
	IV	124,4	2,8	125,5	2,9	124,8	2,9	123,0	3,4	142,9	144,8	143,6	139,1
	V	124,4	2,2	125,6	2,6	124,9	2,4	123,1	2,9	142,9	145,0	143,6	139,1
	VI	125,3	3,0	126,4	3,3	125,7	3,1	123,8	3,4	143,9	145,9	144,6	140,0
	VII	126,3	3,5	127,0	3,5	126,6	3,5	124,7	3,7	145,1	146,6	145,7	140,9
	VIII	126,1	2,4	126,9	2,8	126,5	2,5	124,7	2,9	144,9	146,5	145,5	140,9
	IX	128,2	6,0	128,1	4,8	128,3	5,7	127,7	6,5	147,3	147,9	147,6	144,4
	X	128,4	6,5	128,7	5,2	128,6	6,1	128,0	7,0	147,5	148,5	147,9	144,7
	XI	130,4	8,3	130,2	6,6	130,4	7,8	129,5	8,2	149,7	150,3	150,0	146,4
	XII	130,3	8,0	130,1	6,2	130,3	7,4	129,6	8,0	149,6	150,2	149,9	146,5
2008	I	131,8	10,0	132,2	8,3	132,0	9,5	132,1	10,4	151,4	152,6	151,8	149,3
	II	132,1	9,5	133,9	9,2	132,8	9,4	132,2	9,8	151,7	154,6	152,7	149,5
	III	136,8	11,8	137,2	10,4	137,0	11,4	136,5	11,9	157,1	158,3	157,6	154,3
	IV	137,7	10,7	138,0	10,0	137,9	10,5	137,5	11,7	158,2	159,3	158,7	155,4
	V	142,1	14,2	140,9	12,2	141,8	13,6	141,0	14,6	163,2	162,6	163,1	159,4

Maarakennusalan konekustannusindeksi – Kostnadsindex för anläggningsmaskiner

Indeksit kustannustekijöittäin, kokonaisindeksi – Index efter kostnadsfaktorer, totalindex

Ilman arvonlisäveroa – Exkl. mervärdesskatt

2000 = 100

Vuosi ja kuukausi	Palkat	Välilliset palkat	Matka- ja päivärahat	Korjaus ja huolto	Poltto- aineet	Vakuu- tukset	Siirrot	Pääoman poisto	Rahoitus- kulut	Hallinto	Kokonais- indeksi	
År och månad	Löner	Indirekta löner	Res- och dagspenning	Reparation och service	Bränslen	Försäk- ringar	Trans- porter	Kapital avskrivning	Finansiering- kostnader	Förvaltning	Totalindex	
	(21,2)	(14,1)	(1,7)	(9,7)	(12,4)	(2,0)	(0,4)	(21,6)	(10,0)	(7,1)	(100)	
2000	100,0	100,0	100,0	100,0	100,0	100,0	100,0	100,0	100,0	100,0	100,0	
2001	104,1	102,9	103,0	105,2	92,8	103,1	105,8	102,1	109,3	102,2	102,6	
2002	106,9	105,5	106,8	111,0	85,2	106,3	106,9	103,6	89,9	104,0	101,8	
2003	110,3	109,6	107,7	115,9	90,8	111,8	110,1	104,7	75,1	106,7	103,3	
2004	116,8	116,6	111,2	119,6	102,5	120,5	113,8	105,5	70,7	107,2	107,5	
2005	121,2	123,3	115,1	125,1	132,9	125,5	118,0	108,6	72,9	109,4	114,9	
2006	124,6	126,2	116,0	130,9	146,3	132,5	127,1	110,7	92,6	110,8	121,0	
2007	128,1	125,9	120,2	138,4	144,7	129,5	134,8	114,5	120,6	111,6	125,9	
2006	I	122,3	123,8	116,0	126,4	141,1	132,5	123,2	109,9	80,3	109,5	117,6
	II	122,3	123,8	116,0	129,4	142,7	132,5	123,2	110,5	82,1	109,7	118,4
	III	125,0	126,5	116,0	129,5	145,1	132,5	123,8	110,7	85,2	109,8	120,0
	IV	125,0	126,6	116,0	130,5	153,2	132,5	124,9	110,7	87,2	109,8	121,3
	V	125,0	126,6	116,0	130,6	156,9	132,5	124,9	110,7	89,0	109,7	122,0
	VI	125,0	126,6	116,0	130,7	153,8	132,5	124,9	110,7	91,0	111,4	121,9
	VII	125,0	126,6	116,0	130,7	155,2	132,5	124,9	110,7	93,7	111,2	122,3
	VIII	125,0	126,6	116,0	130,7	161,1	132,5	126,2	110,9	96,0	111,5	123,4
	IX	125,0	126,6	116,0	132,3	141,9	132,5	131,1	110,9	98,3	111,9	121,4
	X	125,3	126,8	116,0	132,5	137,1	132,5	132,8	110,9	100,9	111,9	121,2
	XI	125,3	126,8	116,0	132,8	133,9	132,5	132,8	110,9	102,8	112,0	121,0
	XII	125,3	126,8	116,0	134,5	133,2	132,5	132,8	110,9	104,8	111,9	121,3
2007	I	125,3	123,2	120,2	137,3	124,8	129,5	132,8	112,2	108,2	110,7	120,6
	II	125,3	123,2	120,2	137,3	129,9	129,5	132,8	112,2	109,6	110,9	121,3
	III	128,6	126,4	120,2	137,4	132,7	129,5	132,8	112,3	111,0	111,1	123,0
	IV	128,6	126,4	120,2	137,7	139,2	129,5	132,8	114,6	115,4	111,1	124,8
	V	128,6	126,4	120,2	137,7	137,9	129,5	134,2	114,6	117,6	110,9	124,9
	VI	128,6	126,4	120,2	137,8	142,3	129,5	134,2	114,9	119,9	110,9	125,7
	VII	128,6	126,4	120,2	137,8	148,4	129,5	134,2	114,9	121,9	110,7	126,6
	VIII	128,6	126,4	120,2	137,8	144,3	129,5	134,2	114,9	125,4	110,9	126,5
	IX	128,6	126,4	120,2	140,0	152,3	129,5	136,1	115,9	129,0	111,2	128,3
	X	128,8	126,6	120,2	140,0	152,5	129,5	138,0	115,9	128,8	113,6	128,6
	XI	128,8	126,6	120,2	139,6	167,8	129,5	138,0	115,9	128,7	113,6	130,4
	XII	128,8	126,6	120,2	139,8	164,0	129,5	138,0	115,9	132,2	113,7	130,3
2008	I	128,8	125,1	123,9	142,3	174,3	145,6	138,0	117,4	129,1	113,7	132,0
	II	129,9	126,1	123,9	142,5	178,4	145,6	138,0	117,5	127,3	114,1	132,8
	III	136,3	132,5	123,9	142,5	190,9	145,6	138,0	117,7	131,0	114,3	137,0
	IV	136,3	132,5	123,9	143,4	194,8	145,6	141,4	118,0	134,1	114,3	137,9
	V	136,3	132,5	123,9	144,5	222,7	145,6	141,4	118,0	136,8	115,2	141,8

Maarakennuskoneiden, kunnossapitokoneiden ja ajoneuvonosturien kustannustekijöittäin eriteltyt indeksipisteluvut on saatavissa Tilastokeskuksesta.

Index enligt kostnadsfaktorer för anläggningsmaskiner, underhållsmaskiner och mobilkranar kan erhållas vid Statistikcentralen.

Metsäalan konekustannusindeksi – Kostnadsindex för skogsmaskiner

Indeksit metsäkonetyypin mukaan ja vuosimuutos - Index efter skogsmaskintyp och årsförändring

Ilman arvonlisäveroa – Exkl. mervärdesskatt

2005 = 100							1990=100			
Vuosi ja kuukausi	Metsätraktorit		Hakkuukoneet		Kokonais- indeksi		Metsätraktorit	Hakkuukoneet	Kokonais- indeksi	
År och månad	Skogstraktorer		Avverknings- maskiner		Totalindex		Skogstraktorer	Avverknings- maskiner	Totalindex	
	(43)	%	(57)	%	(100)	%				
1990							100,0	100,0	100,0	
1991							102,7	102,4	102,5	
1992							104,5	103,7	104,1	
1993							109,0	109,3	109,1	
1994							113,8	117,0	115,4	
1995							119,2	124,0	121,6	
1996							120,3	124,8	122,6	
1997							120,0	124,1	122,1	
1998							123,4	128,1	125,7	
1999							125,6	130,6	128,1	
2000							133,3	137,4	135,3	
2001							137,6	141,3	139,3	
2002							139,5	144,1	141,7	
2003							142,9	147,5	145,1	
2004							147,3	151,1	149,0	
2005	100,0		100,0		100,0		155,6	158,5	156,8	
2006	104,5	4,5	104,1	4,2	104,3	4,3	162,9	164,7	163,4	
2007	107,7	3,0	107,9	3,6	107,8	3,3	166,8	169,2	167,7	
2007	I	105,1	3,2	105,1	3,4	105,1	3,3	162,8	165,3	163,8
	II	105,7	2,7	105,6	3,0	105,6	2,9	163,6	165,9	164,4
	III	106,7	2,3	106,5	2,6	106,6	2,5	165,1	167,3	165,9
	IV	107,0	2,3	106,9	2,7	106,9	2,5	165,9	168,0	166,6
	V	107,1	2,4	107,1	3,0	107,1	2,8	166,0	168,3	166,8
	VI	107,6	2,6	107,6	3,2	107,6	2,9	166,6	168,8	167,4
	VII	107,8	2,5	108,1	3,4	108,0	3,0	167,4	169,9	168,3
	VIII	108,0	2,2	108,3	3,1	108,2	2,7	167,3	169,9	168,3
	IX	108,7	3,3	109,1	3,9	108,9	3,7	168,7	171,3	169,7
	X	109,0	3,8	109,3	4,4	109,2	4,1	168,8	171,3	169,7
	XI	110,2	4,8	110,2	5,0	110,2	4,9	170,1	172,1	170,8
	XII	109,8	4,2	110,5	5,0	110,2	4,6	169,4	172,2	170,5
2008	I	110,0	4,7	110,6	5,3	110,4	5,0	169,9	172,5	170,9
	II	110,6	4,6	111,1	5,2	110,9	5,0	170,7	173,3	171,7
	III	113,2	6,1	113,2	6,2	113,2	6,2	174,7	176,5	175,2
	IV	113,3	5,9	113,2	5,9	113,2	5,9	174,9	176,6	175,3
	V	115,2	7,6	114,8	7,1	115,0	7,3	177,9	179,0	178,0

Metsäalan konekustannusindeksi – Kostnadsindex för skogsmaskiner
Indeksit kustannustekijöittäin, kokonaisindeksi – Index efter kostnadsfaktorer, totalindex
Ilman arvonlisäveroa – Exkl. mervärdesskatt

2005=100

Vuosi ja kuukausi	Palkat	Välilliset palkat	Matka- ja majoitus	Poltto- ja voiteluaineet	Korjaus ja huolto	Kuljetukset	Pääoman poisto	Korko- kustannukset	Vakuu- tukset	Hallinto	Kokonais- indeksi	
Ar och månad	Löner	Indirekta löner	Resa och inkvartering	Bränslen o. smörjmedel	Reparation och service	Transporter	Kapital- avskrivning	Ränte- kostnader	Försäk- ringar	Förvalt- ning	Totalindex	
	(19,0)	(12,1)	(8,0)	(10,1)	(11,1)	(5,8)	(23,5)	(5,7)	(0,9)	(3,7)	(100,0)	
2005	100,0	100,0	100,0	100,0	100,0	100,0	100,0	100,0	100,0	100,0	100,0	
2006	102,8	102,7	105,1	107,1	102,8	106,2	101,5	119,8	104,9	103,4	104,3	
2007	105,1	103,1	108,4	108,5	106,2	110,1	102,1	150,3	103,5	106,3	107,8	
2006	I	100,5	100,3	100,0	105,1	101,2	102,6	101,5	105,3	104,9	102,2	101,7
	II	100,5	100,3	105,5	105,6	101,6	105,6	101,5	109,3	104,9	102,2	102,7
	III	103,3	103,1	105,5	107,7	101,8	105,6	101,5	113,4	104,9	102,9	104,0
	IV	103,3	103,1	105,5	109,5	101,9	105,6	101,5	114,8	104,9	103,1	104,3
	V	103,3	103,1	105,5	109,4	102,7	105,6	101,5	111,9	104,9	103,1	104,2
	VI	103,3	103,1	105,5	109,3	102,9	106,9	101,5	115,4	104,9	103,2	104,5
	VII	103,3	103,1	105,5	110,7	103,1	106,9	101,5	117,4	104,9	103,9	104,8
	VIII	103,3	103,1	105,5	111,4	103,2	106,9	101,5	124,9	104,9	103,9	105,3
	IX	103,3	103,1	105,5	105,8	103,7	106,9	101,5	128,7	104,9	104,0	105,0
	X	103,3	103,1	105,5	104,3	103,7	106,9	101,5	128,4	104,9	104,0	104,9
	XI	103,3	103,1	105,5	103,5	103,9	106,9	101,5	132,4	104,9	104,1	105,0
	XII	103,3	103,1	105,5	103,2	104,0	108,0	101,5	136,2	104,9	104,5	105,3
2007	I	103,3	101,3	108,4	99,5	104,5	108,0	101,6	137,2	103,5	104,8	105,1
	II	103,3	101,3	108,4	101,9	104,9	109,5	101,6	140,1	103,5	104,9	105,6
	III	105,4	103,4	108,4	102,3	105,0	109,5	101,6	143,5	103,5	106,1	106,6
	IV	105,4	103,4	108,4	103,1	105,6	109,5	101,6	146,7	103,5	106,2	106,9
	V	105,4	103,4	108,4	104,2	105,8	109,5	102,0	145,9	103,5	106,1	107,1
	VI	105,4	103,4	108,4	106,7	105,8	110,4	102,0	148,5	103,5	106,1	107,6
	VII	105,4	103,4	108,4	108,0	105,9	110,4	102,6	151,1	103,5	106,1	108,0
	VIII	105,4	103,4	108,4	107,6	106,2	110,4	102,6	154,6	103,5	106,1	108,2
	IX	105,4	103,4	108,4	110,8	107,6	110,9	102,6	157,8	103,5	107,2	108,9
	X	105,4	103,4	108,4	112,5	107,9	110,9	102,6	158,9	103,5	107,2	109,2
	XI	105,4	103,4	108,4	124,1	107,8	110,9	102,6	156,9	103,5	107,2	110,2
	XII	105,4	103,4	108,4	121,4	107,8	110,9	102,2	162,9	103,5	107,2	110,2
2008	I	105,4	102,0	111,2	121,5	109,7	114,9	102,7	154,1	105,9	107,9	110,4
	II	105,4	102,0	111,2	124,3	110,0	114,9	102,7	157,6	105,9	108,0	110,9
	III	109,4	105,9	112,3	132,7	110,9	114,9	102,7	157,6	105,9	108,2	113,2
	IV	109,4	105,9	112,3	134,0	111,3	114,9	102,7	155,9	105,9	108,3	113,2
	V	109,4	105,9	112,3	149,4	111,4	116,6	102,7	156,2	105,9	109,9	115,0

Metsätraktoreiden ja hakkuukoneiden kustannustekijöittäin eriteltyt indeksipisteluvut on saatavissa Tilastokeskuksesta.
 Index enligt kostnadsfaktorer för skogsmaskiner och avverkningsmaskiner kan erhållas vid Statistikcentralen.

SVT Suomen virallinen tilasto
Finlands officiella statistik
Official Statistics of Finland

Lisätietoja – Förfrågningar – Inquiries

Toni Udd (09) 1734 3380
Tuula Turunen (09) 1734 3369
E-mail: kui.tilastokeskus@stat.fi

Vastaava tilastajohtaja – Ansvarig statistikdirektör –
Director in charge

Kari Molnar

Hinnat ja kustannukset 2008
Priser och kostnader 2008
Prices and costs 2008

Lisää tietoa indekseistä

Tilastokeskuksen internet-sivuilla:

Maarakennuskustannusindeksin 2000=100 menetelmäseloste (<http://tilastokeskus.fi/til/maku/men.html>)
Maarakennusalan konekustannusindeksin 2000=100 menetelmäseloste (<http://tilastokeskus.fi/til/markki/men.html>)
Metsäalan konekustannusindeksin 2005=100 menetelmäseloste (<http://tilastokeskus.fi/til/mekki/men.html>)
Muista hinta- ja kustannusindekseistä löytyy tietoa indeksien omilta kotisivuilta, joihin pääsee osoitteesta
<http://tilastokeskus.fi/til/hin.html>

Kuukausitulosteet ja erityisindeksit:

kui.tilastokeskus@tilastokeskus.fi
Tuula Turunen (09) 1734 3369
Toni Udd (09) 1734 3380

Julkaisumyynti:

Tilastokeskus (09) 1734 2011
myynti@tilastokeskus.fi

Asiakaspalaute: www.tilastokeskus.fi/palaute