

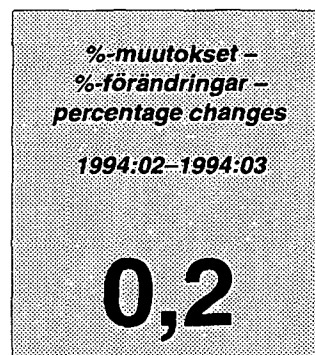
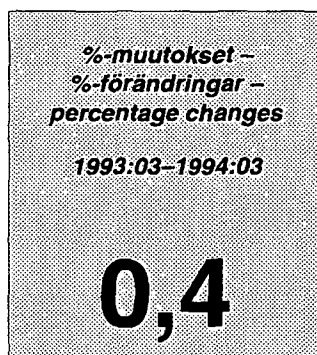
Kuluttajahintaindeksi

Konsumentprisindex
Consumer price index
1994, Maaliskuu – Mars – March

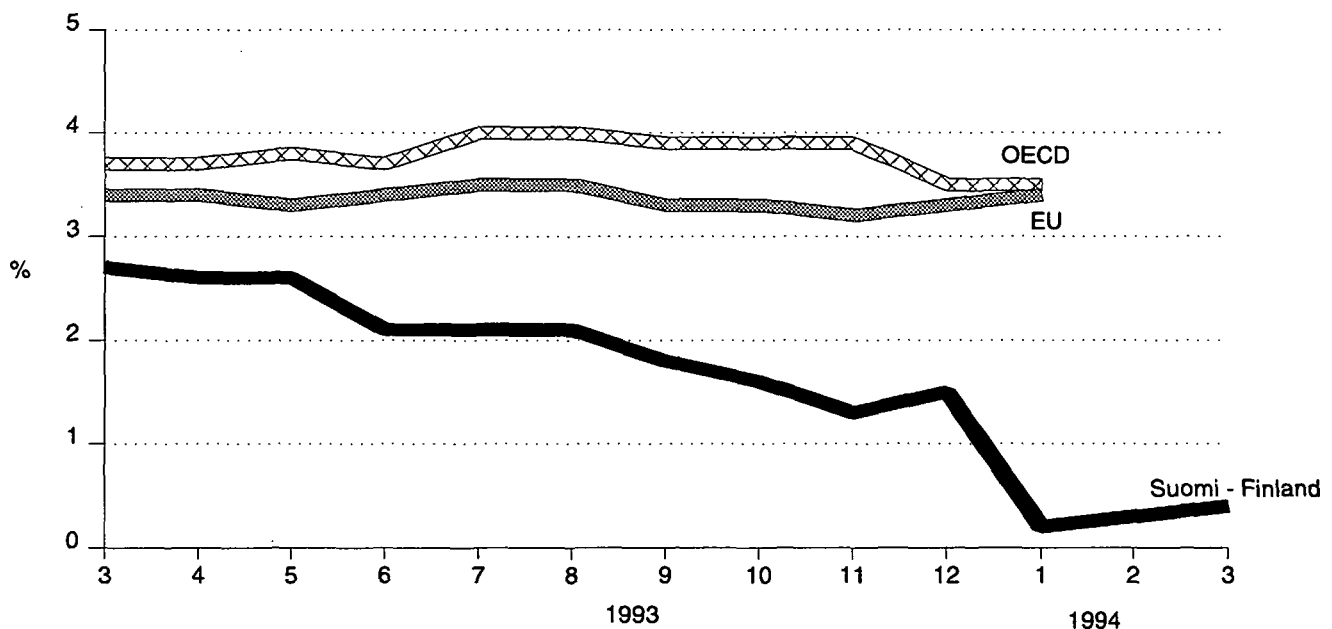
Julkaistavissa klo 7.00
Får publiceras kl. 7.00
May be released at 7 a.m.

15.4.1994

Kuluttajahintaindeksi 1990=100 110,0
Konsumentprisindex
Consumer price index



Elinkustannusindeksi 1951:10=100 1 365
Levnadskostnadsindex
Cost-of-living index



**12 kuukauden muutokset - Förändringar under 12 månader -
Change on 12 months**

The information in this publication may be quoted freely. Statistics Finland is to be mentioned as the source in quotations.

Maaliskuun inflaatio 0,4 prosenttia

Kuluttajahinnat nousivat maaliskuussa viime vuoden maaliskuusta 0,4 prosenttia. Eniten inflaatiota on alentanut korkojen lasku, joka jatkui myös maaliskuussa. Korot ovat laskeneet yhtäjaksoisesti vuoden 1992 marraskuusta lähtien. Asuntolainojen korot ovat laskeneet vuodessa lähes kolme prosenttiyksikköä ja kulutusluotot melkein neljä.

Helmikuusta maaliskuuhun kuluttajahinnat nousivat 0,2 prosenttia. Kuluttajahintaindeksin kuukausimuutosta pienensi korkojen laskun ohella alkoholijuomien vähittäismyyntihintojen halpeneminen 0,9 prosentilla. Myös alkoholijuomien ravintolahinnat ovat laskeneet hieman. Asuntojen hintojen 3,5 prosentin nousu taas edisti inflaatiota. Asuntojen hintoja mitataan kuluttajahintaindeksissä asuntojen kulumista kuvaavilla poistoilla. Maaliskuun indeksissä näkyvät vuoden 1993 viimeisen neljänneksen hinnat.

Ruoka kallistui maaliskuussa 0,8 prosenttia mutta se on yhä hieman halvempaa kuin vuosi sitten. Ruuan hintaa nosti eniten tuoreen kalan lähes 9 prosentin kallistuminen. Lisäksi tuoreet vihannekset ja juurekset kallistuivat 12 prosenttia. Kurkun hinta nousi maaliskuussa 23, paprikan 22 ja keräkaalin 20 prosenttia. Banaani puolestaan halpeni helmikuusta 12 prosenttia.

Vaatealennusmyyntien loppumisen vaikutukset näkyvät vielä maaliskuussakin 2,1 prosentin hintojen nousuna edellisestä kuusta.

Vuodessa on eniten kallistunut terveyden- ja sairaudenhoito, 4,1 prosenttia. Asuminen on halventunut 3,2 prosenttia.

Pohjainflaatio helmikuussa 2,0 prosenttia

Suomen Pankin käyttämä pohjainflaatioindikaattorin pisteluku (1985=100) oli helmikuussa 135,4. Indeksien vuosinousu oli helmikuussa 2,0 prosenttia.

Inflation at 0.4 per cent in March

Consumer prices rose by 0.4 per cent in the year to the end of March. The curbing of inflation was mainly due to interest rate cuts, as the sustained fall in interest rates which started in November 1992 continued. Housing-loan rates fell by close on three percentage points and consumer-credit rates by nearly four percentage points on a year earlier.

From February to March, consumer prices rose by 0.2 per cent. In addition to the interest rate cuts, a cut of 0.9 per cent in the retail prices of alcoholic drinks pushed down the change in the consumer price index from February. The prices of alcoholic drinks at restaurants also fell slightly. On the other hand, inflation was fuelled by a 3.5 per cent increase in dwelling prices. In the consumer price index, dwelling prices are calculated on the basis of depreciation due to the deterioration of dwellings. The index for March describes prices in the last quarter of the year 1993.

The price of food, up by 0.8 per cent, was still slightly lower than a year ago. The increase in food price was mainly due to an increase of nearly 9 per cent in the price of fresh fish. Fresh vegetables rose by 12 per cent in price: cucumber by 23 per cent, bell peppers by 22 per cent and head cabbage by 20 per cent. The price of bananas was down by 12 per cent on February.

The effect of the end of seasonal clothing sales was apparent even in March as clothing prices rose by 2.1 per cent from February.

The biggest increase on one year occurred in health and medical care, 4.1 per cent. Housing costs fell by 3.2 per cent.

Underlying inflation 2.0 per cent in February

The point figure (1985=100) of the Bank of Finland's indicator of underlying inflation was 135.4 in February, representing an increase of 2.0 per cent on a year earlier.

Kuluttajahintaindeksin vuosimuutokseen eniten vaikuttaneita hyödykkeitä -

Goods and services with the greatest effect on the year-on-year change in the consumer price index

	+		-
	%-yksikköä - %-units		%-yksikköä - %-units
Käytetty henkilöauto - <i>Used passenger cars</i>	+ 0,498	Asuntolainojen korot - <i>Interest on housing loans</i>	- 0,850
Valmismatkat - <i>Package tours</i>	+ 0,154	Kulutusluottojen korot - <i>Interest on consumer credit</i>	- 0,285
Osakehuoneistojen hoitokustannukset - <i>Maintenance fees, owner-occupied flats</i>	+ 0,143	Bensiini - <i>Gasoline</i>	- 0,256
Vuokrat - <i>Rents</i>	+ 0,131	Liikennevakuutusmaksut - <i>Compulsory third party motor insurance premiums</i>	- 0,116
Paikallispuhelut - <i>Local calls</i>	+ 0,096	Kevyt polttoöljy - <i>Light fuel oil</i>	- 0,061
Kahvipaketti - <i>Coffee</i>	+ 0,067	Kaukopuhelut - <i>Trunk calls</i>	- 0,039
Jäsenmaksut - <i>Membership fees</i>	+ 0,049	Kotimikro - <i>Personal computer</i>	- 0,038
Kultaketju - <i>Golden chain</i>	+ 0,049	Alkoholijuomien ravintolahinnat - <i>Restaurant prices for alcoholic beverages</i>	- 0,028

Kuluttajahintaindeksi (1990=100) hyödykeryhmittäin –
 Konsumentprisindex (1990=100) efter varugrupp –
 Consumer price index (1990=100) by commodity groups

		Kokonaisindeksi Totalindex Overall index									
		0	1	2	3	4	5	6	7	8	
Paino – Vikt – Weight %		1000	155	72	60	198	61	33	182	101	138
1990		100,0	100,0	100,0	100,0	100,0	100,0	100,0	100,0	100,0	100,0
1991		104,3	102,9	109,0	104,0	101,9	103,9	108,6	103,8	104,0	107,1
1992		107,4	102,8	113,7	107,6	102,5	107,2	120,5	107,3	110,1	111,0
1993		109,7	102,1	118,0	111,5	100,1	109,7	127,4	115,1	114,1	112,2
1993	I	109,1	102,7	115,5	107,5	102,8	108,3	126,0	112,3	112,2	112,6
	II	109,5	102,6	116,6	109,3	102,7	108,5	125,8	113,2	112,3	112,8
	III	109,6	102,5	118,5	111,0	100,7	109,4	125,6	114,1	113,4	112,8
	IV	110,0	103,3	118,4	111,7	100,3	109,3	127,1	115,6	113,7	112,6
	V	110,1	102,3	118,4	112,3	100,7	109,7	127,3	115,7	114,3	112,4
	VI	109,9	102,5	118,4	111,7	100,4	109,9	127,4	115,3	114,3	112,4
	VII	109,7	102,3	118,2	109,7	100,3	109,8	128,0	114,8	114,8	111,7
	VIII	109,5	101,9	118,3	111,2	99,7	109,7	128,0	114,6	114,7	111,7
	IX	109,7	101,9	118,3	113,0	98,8	109,8	127,8	116,0	114,9	111,9
	X	109,9	102,0	118,3	113,8	98,6	110,3	128,6	116,5	115,0	111,8
	XI	109,7	101,1	118,3	113,7	98,4	110,5	128,6	116,6	115,1	111,6
	XII	109,7	100,6	118,3	113,4	98,2	110,8	128,7	116,9	115,0	111,6
1994	I	109,4	100,6	118,8	109,8	97,6	110,7	129,6	116,7	115,2	111,5
	II	109,8	101,6	118,7	112,4	97,3	111,1	130,7	117,3	115,3	111,5
	III	110,0	102,4	118,1	114,3	97,4	111,2	130,7	117,5	115,2	111,3
12 kuukauden muutokset, % – Ändringar månadsvis, % – Change on 12 months, %											
1993	I	2,9	-1,0	2,3	5,1	0,8	1,9	6,6	6,8	5,0	2,1
	II	2,9	-1,2	3,2	4,4	0,5	1,8	6,4	7,3	4,6	2,5
	III	2,7	-1,4	5,1	3,0	-0,5	2,4	6,2	8,1	3,2	2,1
	IV	2,6	-1,0	5,0	2,6	-1,2	1,8	5,8	8,5	3,4	2,0
	V	2,6	-1,5	4,9	3,7	-1,8	2,0	6,0	8,9	4,0	1,6
	VI	2,1	-0,9	4,9	3,9	-2,8	2,1	6,1	6,9	3,9	1,1
	VII	2,1	-0,3	4,8	4,3	-2,8	2,3	4,8	6,5	3,8	1,1
	VIII	2,1	-0,1	5,0	4,2	-3,4	2,1	4,8	7,4	3,6	1,0
	IX	1,8	0,0	2,7	3,9	-4,0	2,1	4,7	7,8	3,5	-0,1
	X	1,6	0,7	2,7	3,6	-4,5	2,9	5,8	6,6	3,2	-0,4
	XI	1,3	-0,1	2,6	2,7	-4,7	2,7	5,9	6,7	3,0	-0,4
	XII	1,5	-0,7	2,5	2,6	-3,4	3,1	5,9	6,7	2,8	-0,2
1994	I	0,2	-2,0	2,8	2,2	-5,1	2,2	2,8	3,9	2,6	-0,9
	II	0,3	-1,0	1,8	2,8	-5,3	2,4	3,9	3,6	2,7	-1,2
	III	0,4	-0,1	-0,4	3,0	-3,2	1,7	4,1	3,0	1,6	-1,3
Kuukausimuutos, % – Månadsförändring, % – Change on one month, %											
1994:2-1994:3		0,2	0,8	-0,5	1,7	0,2	0,1	-0,0	0,2	-0,1	-0,2

HYÖDYKERYHMÄT – VARUGRUPPER – COMMODITY GROUPS

0 = Ravinto
 1 = Juomat ja tupakka
 2 = Vaatetus ja jalkineet
 3 = Asuminen, lämpö ja valo
 4 = Kotitalouskalusto ym.
 5 = Terveysten- ja sairaudenhoito
 6 = Liikenne
 7 = Vapaa-aika, virkistys ja koulutus
 8 = Muut tavarat ja palvelut

0 = Föda
 1 = Drycker och tobak
 2 = Beklädnad och skodon
 3 = Boende, värme och lyse
 4 = Hushållsinventarier m.m.
 5 = Hälsa- och sjukvård
 6 = Samfärdsel
 7 = Fritid, rekreation och utbildning
 8 = Övriga varor och tjänster

0 = Food
 1 = Beverages and tobacco
 2 = Clothing and footwear
 3 = Housing, heat and light
 4 = Household articles, etc.
 5 = Health and medical care
 6 = Transportation
 7 = Leisure time, recreation and education
 8 = Other goods and services

Elinkustannusindeksi kuukausittain – Cost-of-living index

Lokakuu 1951=100 – October 1951=100

	I	II	III	IV	V	VI	VII	VIII	IX	X	XI	XII	I-XII
1951	–	–	–	–	–	–	–	–	–	100	100	100	–
1952	102	101	101	101	101	101	101	101	101	102	102	102	101
1953	102	103	103	103	103	103	103	103	103	104	103	102	103
1954	104	104	103	104	104	103	104	104	104	104	98	98	103
1955	98	98	98	99	99	99	99	100	100	101	101	101	100
1956	104	107	108	108	110	110	111	112	113	113	118	118	111
1957	120	120	120	121	122	122	124	125	126	127	127	128	124
1958	129	130	130	132	133	132	132	132	132	132	133	133	132
1959	133	133	133	132	133	133	133	133	134	136	136	136	134
1960	136	136	137	138	138	138	139	138	138	139	140	140	138
1961	140	140	140	140	140	140	140	140	140	141	142	142	141
1962	143	143	144	145	146	146	148	148	148	150	150	150	147
1963	150	151	151	153	153	153	154	154	156	158	158	158	154
1964	164	165	167	169	170	170	170	171	172	173	173	174	170
1965	175	175	176	177	177	178	179	179	179	180	180	180	178
1966	181	181	182	183	184	184	185	186	187	188	189	189	185
1967	191	192	192	193	193	194	195	195	197	198	202	203	195
1968	205	207	210	211	211	213	213	213	214	215	215	215	212
1969	215	215	214	216	216	217	217	217	218	218	218	218	217
1970	220	221	221	222	222	222	223	223	224	224	225	225	223
1971	228	229	231	232	233	237	239	241	243	243	244	245	237
1972	242	245	247	251	253	254	256	257	259	260	262	262	254
1973	265	267	269	272	277	280	288	292	295	297	299	303	284
1974	305	314	317	324	328	329	335	340	348	351	353	354	333
1975	364	369	375	383	387	388	394	399	405	411	415	418	392
1976	426	432	436	440	441	442	450	456	460	465	468	469	449
1977	476	482	489	493	500	506	510	518	520	522	524	525	506
1978	526	532	533	536	544	544	545	547	551	554	557	556	544
1979	560	567	571	576	578	582	585	588	593	596	601	604	583
1980	611	620	626	638	645	648	651	660	669	676	682	686	651
1981	693	699	708	717	727	731	734	736	745	752	752	755	729
1982	767	771	780	786	799	800	806	804	806	809	812	823	797
1983	830	834	839	849	860	871	875	876	881	883	891	890	865
1984	898	902	908	914	924	926	929	933	939	944	944	945	925
1985	955	959	968	973	983	985	986	987	989	990	991	992	980
1986	999	1 003	1 005	1 009	1 013	1 018	1 019	1 021	1 021	1 024	1 024	1 025	1 015
1987	1 035	1 039	1 044	1 049	1 050	1 053	1 053	1 056	1 060	1 062	1 062	1 063	1 052
1988	1 075	1 078	1 084	1 092	1 101	1 107	1 106	1 109	1 119	1 120	1 123	1 132	1 104
1989	1 137	1 143	1 156	1 167	1 171	1 182	1 181	1 182	1 195	1 199	1 199	1 205	1 177
1990	1 223	1 228	1 232	1 239	1 245	1 248	1 250	1 256	1 262	1 266	1 266	1 264	1 248
1991	1 283	1 290	1 291	1 296	1 302	1 301	1 300	1 302	1 304	1 306	1 307	1 313	1 300
1992	1 320	1 323	1 327	1 332	1 333	1 336	1 334	1 332	1 337	1 342	1 344	1 340	1 333
1993	1 354	1 359	1 360	1 365	1 366	1 364	1 361	1 359	1 362	1 364	1 362	1 361	1 361
1994	1 357	1 362	1 365										

Elinkustannusindeksi kehittyy samalla lailla kuin kuluttajahintaindeksi. Yli viiden vuoden tarkasteluissa on suositeltavaa käyttää elinkustannusindeksiä. Lyhyemmässä tarkasteluissa käytetään kulloinkin tuotettavaa virallista kuluttajahintaindeksiä.

Kuluttajahintaindeksin vanhempien sarjojen pistelukuja saa Tilastokeskuksesta, puh. (90) 17 341/kuluttajahinnat.

The cost-of-living index develops in the same way as the consumer price index. In examinations extending over periods longer than five years it is recommended to use the cost-of-living index. For shorter periods use is made of the official consumer price index produced for the time in question.

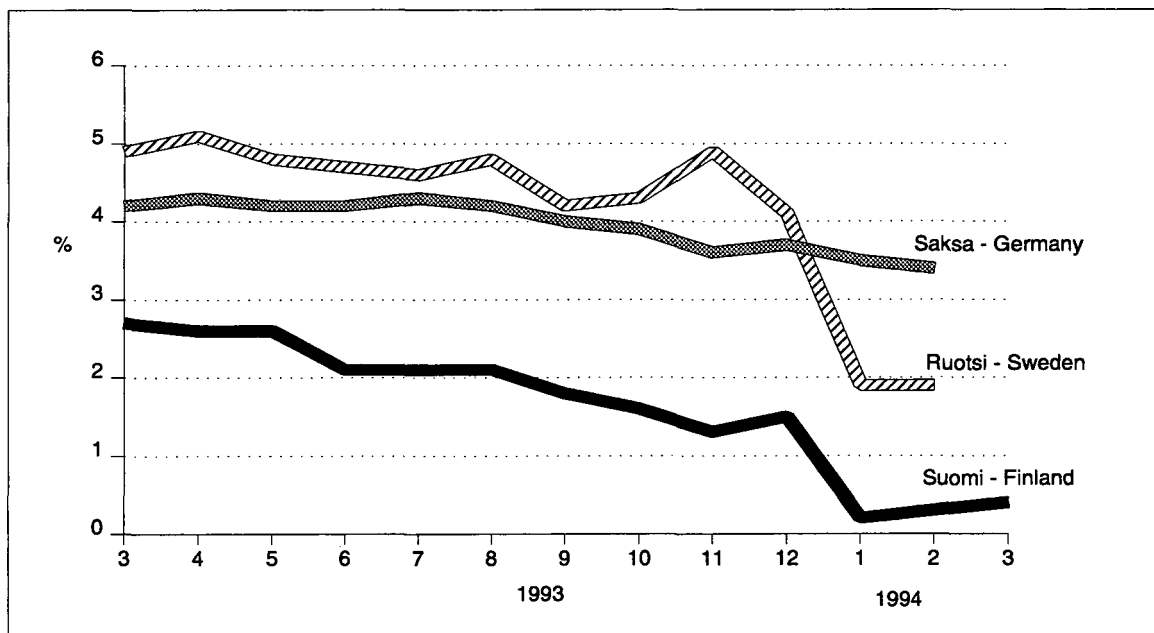
Index figures of the older series of the consumer price index may be obtained from Statistics Finland, tel. (90) 17 341/ consumer prices.

Kuluttajahintaindeksin 12 kuukauden muutokset 12-month changes in the consumer price index

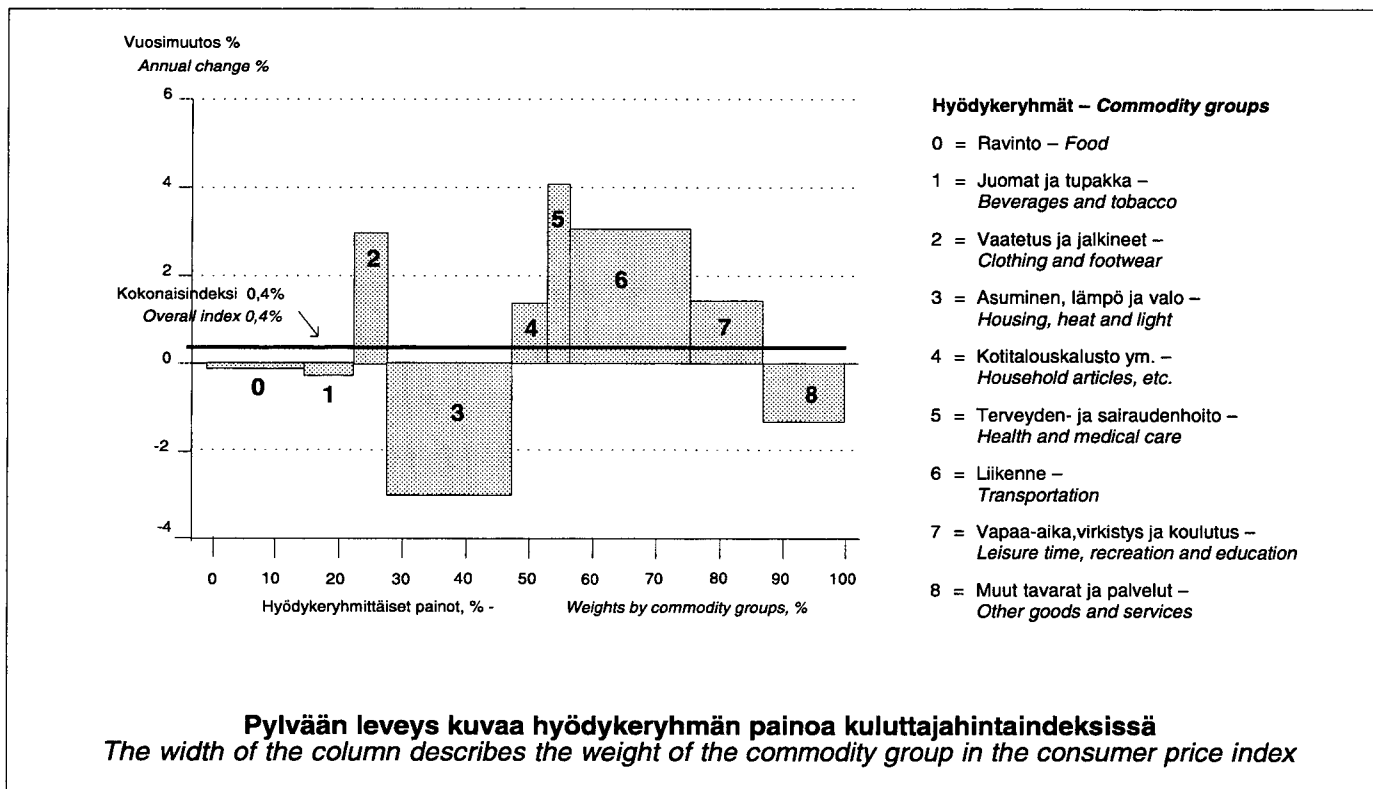
	1992:12– 1993:12 %	1993:01– 1994:01 %	1993:02– 1994:02 %
Suomi – Finland	1,5	0,2	0,3
Ruotsi – Sweden	4,1	1,9	1,9
Norja – Norway	1,8	1,3	1,4
Tanska – Denmark	1,5	1,8	1,8
Saksa – Germany	3,7	3,5	3,4
Iso-Britannia – United Kingdom	1,9	2,5	-
Yhdysvallat – United States	2,7	2,5	2,5
Japani – Japan	1,0	1,2	-
OECD kokonaan – OECD total	3,5	3,5	-
EU	3,3	3,4	-

* Ennakkotieto – Preliminary data

Kuluttajahintojen 12 kuukauden muutokset 12-month changes in consumer prices



Kuluttajahintojen 12 kuukauden muutokset, maaliskuu 1994 12-month changes in consumer prices, March 1994



Kuluttajahintaindeksillä laskeminen How to use the consumer price index

Montako prosenttia on ravinnon hinta noussut syyskuusta 1992 tammikuuhun 1993?

Pisteluvut	1992:9	101,9
	1993:1	102,7

$$\frac{102,7-101,9}{101,9} \times 100 = 0,8\%$$

How many per cent has the price of food risen from September 1992 to January 1993?

Index points	1992:9	101.9
	1993:1	102.7

$$\frac{102.7-101.9}{101.9} \times 100 = 0.8\%$$

Vuonna 1980 500 mk maksanut tuote muutettuna vuoden 1992 rahaan.

Elinkustannusindeksi	1980	651
	1992	1333

$$\frac{1333}{651} \times 500 = 1\,023,81 \text{ mk}$$

The price of a product that cost FIM 500 in 1980 as converted to 1992 money.

Cost-of-living index	1980	651
	1992	1333

$$\frac{1333}{651} \times 500 = \text{FIM } 1\,023.81$$

Muutettaessa rahamääriä jotka ovat vuotta 1963 aikaisemmalta ajankohdalta on loppusumma vielä jaettava sadalla vuonna 1963 tapahtuneen rahauudistuksen vuoksi.

When sums for 1962 or earlier are converted, the result must be divided by a hundred because of the revision of the monetary system in 1963.

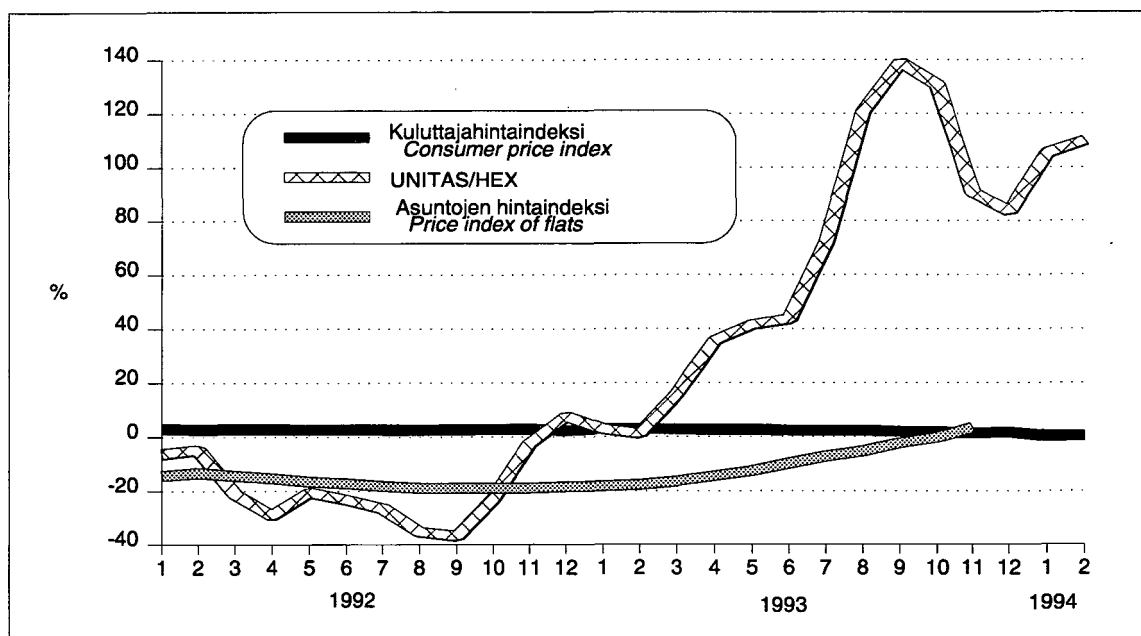
Tietoa hintakehityksestä – prosenttimuutos edellisestä vuodesta – Price developments : percentage change on a year earlier

Vuosi ja kuukausi Year and month	Kuluttajahintaindeksi Consumer price index	Asuntojen hintaindeksi Price index for owner occupied flats on the secondary market	Asuntolainan keski-korko % Average housing loan interest rate %	Ansio-taso-indeksi Index of wage and salary earnings	Pohja-inflaatio indikaattori Indicator of underlying inflation	Vienti-hinta-indeksi Export price index	Tuonti-hinta-indeksi Import price index	Rakennus-kustannus-indeksi Building cost index	HEX-indeksi Helsinki Stock Exchange index
1990	6,1	-5,6	11,22	9,2	4,8	-0,3	1,0	7,2	-27,1
1991	4,1	-14,0	11,59	6,4	4,3	-1,5	0,6	2,2	-27,7
1992	2,6	-17,6	12,08	1,9	1,6	5,0	7,2	-1,8	-19,8
1993	2,2	-7,7	10,31	0,8	2,9	6,4	10,1	0,3	60,0
1993 I	2,9		11,84		1,7	4,3	8,9	-1,2	2,7
II	2,9		11,24		1,8	7,1	11,3	-1,3	1,0
III	2,7	-17,9	11,11	1,1 ¹⁾	1,8	8,5	13,6	-1,4	15,8
IV	2,6		11,01		1,9	8,5	12,7	-0,2	35,4
V	2,6		10,62		2,2	8,6	12,9	0,5	41,4
VI	2,1	-12,8	10,52	0,9 ¹⁾	2,1	7,2	11,7	1,4	43,5
VII	2,1		10,17		4,0	6,2	12,7	1,0	71,8
VIII	2,1		9,74		4,1	8,2	13,7	1,2	120,7
IX	1,8	-5,4	9,55	0,7 ¹⁾	4,1	5,7	9,1	0,8	139,1
X	1,6		9,47		3,8	4,8	6,8	0,8	130,7
XI	1,3		9,42		3,6	3,2	4,9	1,1	90,5
XII	1,5	3,2	9,04	0,7 ¹⁾	3,3	3,9	4,2	1,1	83,4
1994 I	0,2		8,90		1,9	4,2	2,8	1,2	105,3
II	0,3		8,68		2,0	1,2	-0,2	1,4	110,0

¹⁾ ennakkotieto – preliminary data

Lähteet – Sources: Asuntojen hintatilasto, TK – Housing price statistics, Statistics Finland; Suomen Pankki – Bank of Finland; Ansio-tasoindeksi – Index of wage and salary earnings; Tuottajahintaindeksit – Producer price indices; Rakennuskustannusindeksi – Building cost index; Helsingin Arvopaperipörssi – Helsinki Stock Exchange

Inflaatio, asuntojen hinnat ja pörssikurssit, 12 kuukauden muutos Inflation, prices of flats, stock exchange rates : 12-month change



00022 TILASTOKESKUS
00022 STATISTIKCENTRALEN

16 h

SVT Suomen Virallinen Tilasto
Finlands Officiella Statistik
Official Statistics of Finland

Statistics Finland

Consumer price index
March 1994

Tiedustelut – Förfrågningar –
Inquiries:

Kaisa Weckström-Eno
Jussi Pekkarinen
(90) 17 341

Uusin indeksi automaattisesta
puhelinvastaaajasta (90) 1734 3222

Automatisk telefonsvarare med
senaste index (90) 1734 3333

Myynti:

Försäljning:

Hinta – Pris

Julkaisujen myynti / 3B
00022 TILASTOKESKUS
Puh. (90) 1734 2011

Publikationsförsäljning / 3B
00022 STATISTIKCENTRALEN
Tfn (90) 1734 2011

30 mk

ISSN 0784-820X