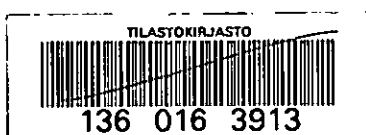
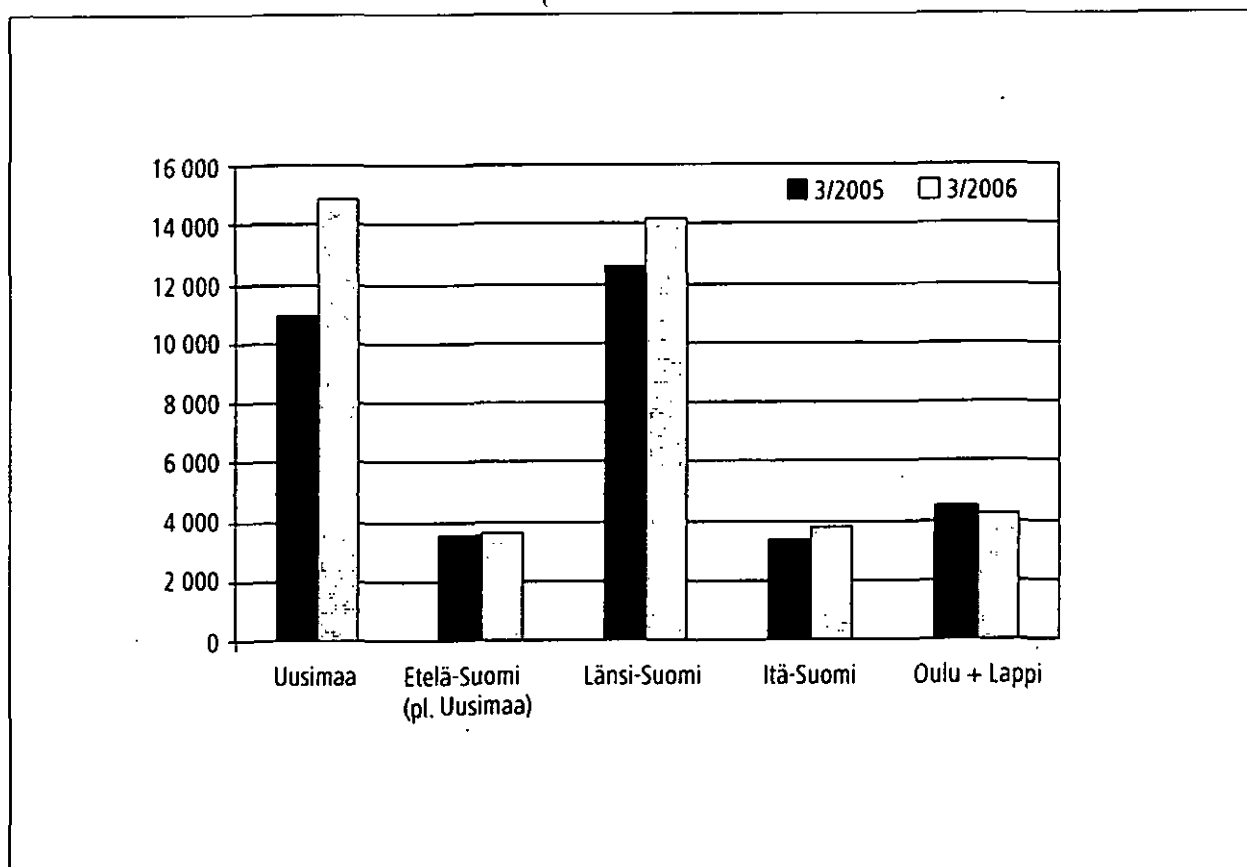


Avointen työpaikkojen tilasto Statistik över lediga arbetsplatser

2006, 3. neljännes – 3:e kvartalet

Avoimet työpaikat lääneittäin – Lediga arbetsplatser efter län



Sisällys

Avoimet työpaikat 2006, 3. neljännes	4
Avoimet työpaikat sektoreittain ja toimipaikan koon mukaan	5
Avoimet työpaikat lääneittäin ja toimialoittain . . .	6
Kato.	7
Keskivirheet.	7
Vertailu työministeriön työnvälitystilaston tietoihin .	8
Menetelmä.	8
Kohdejoukko ja otos.	8
Viiteajankohta ja kerättävät tiedot	8
Avoimen työpaikan määritelmä	9
Tiedonkeruu.	9
Tulosten estimointi ja luotettavuus.	9
Tulosten vertailtavuus	9

Taulukot – Tabeller

T1. Avoimet työpaikat vuosineljänneksittäin <i>Lediga arbetsplatser kvartalsvis</i>	11
T2. Avoimet työpaikat toimipaikan henkilöstö- määrän ja omistusmuodon mukaan <i>Lediga arbetsplatser efter antalet anställda på arbetsstället och ägarform</i>	11
T3. Avoimet työpaikat lääneittäin ja toimialoittain <i>Lediga arbetsplatser efter län och näringsgren . . .</i>	12
T4. Osa-aikaiset avoimet työpaikat lääneittäin ja toimialoittain <i>Lediga arbetsplatser på deltid efter län och näringsgren</i>	12
T5. Määräaikaiset avoimet työpaikat lääneittäin ja toimialoittain <i>Lediga arbetsplatser på viss tid efter län och näringsgren</i>	13
T6. Vaikeasti täytettävät avoimet työpaikat lääneittäin ja toimialoittain <i>Lediga arbetsplatser som är svåra att besätta efter län och näringsgren.</i>	13

Avoimet työpaikat, 3. neljännes 2006

Kuvioissa 1 ja 2 on esitetty avoimet työpaikat Suomessa sekä niiden laadullisia ominaisuuksia vuoden 2002 ensimmäisestä neljänneksestä alkaen. Luvut kuvaavat avointen työpaikkojen lukumäärää viitepäivinä ja ne on saatu painottamalla haastateltujen toimipaikkojen ilmoittamat avoimet työpaikat vastaamaan koko maan tilannetta. Vuoden 2006 kolmannella neljänneksellä avoimia työpaikkoja oli 40 800 eli 17 prosenttia enemmän kuin vuotta aiemmin.

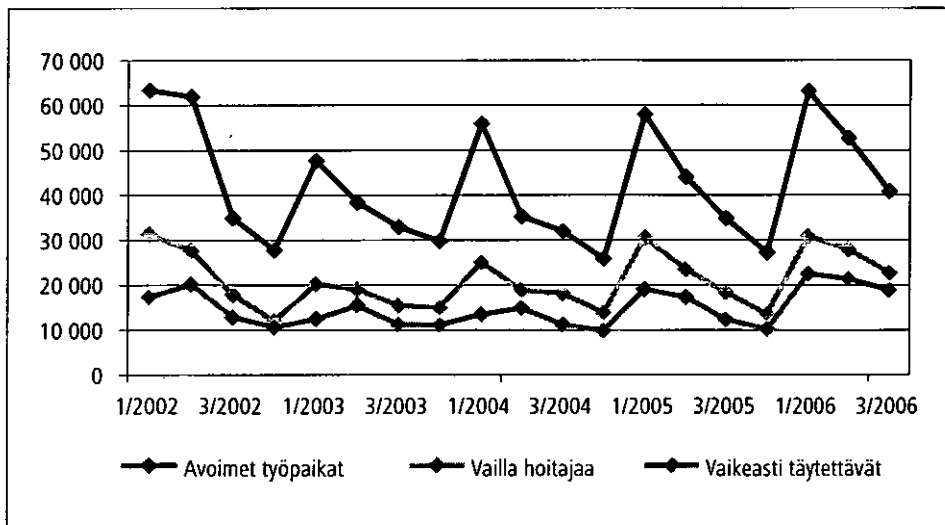
Vaikeasti täytettävien työpaikkojen osuus oli vuoden 2006 kolmannella neljänneksellä 46 prosenttia kaikista avoimista työpaikoista. Vuosi sitten vastaava luku oli 35 prosenttia. Luku pohjautuu haastateltavien ilmoitukseen siitä, kuinka monen viitepäivänä avoimena olleen työpaikan täyttämisessä on esiintynyt vaikeuksia. Vaikeuksia ei ole eritelty tarkemmin, mutta ne liittyvät usein työmarkkinoiden kohtaanto-ongelmiin, eli että ei ole ollenkaan hakijoita tai ei ole sopivia hakijoita kyseiseen tehtävään.

Vuoden 2006 kolmannella neljänneksellä epätyypillisten työsuhteiden osuus kaikista avoimista työpaikois-

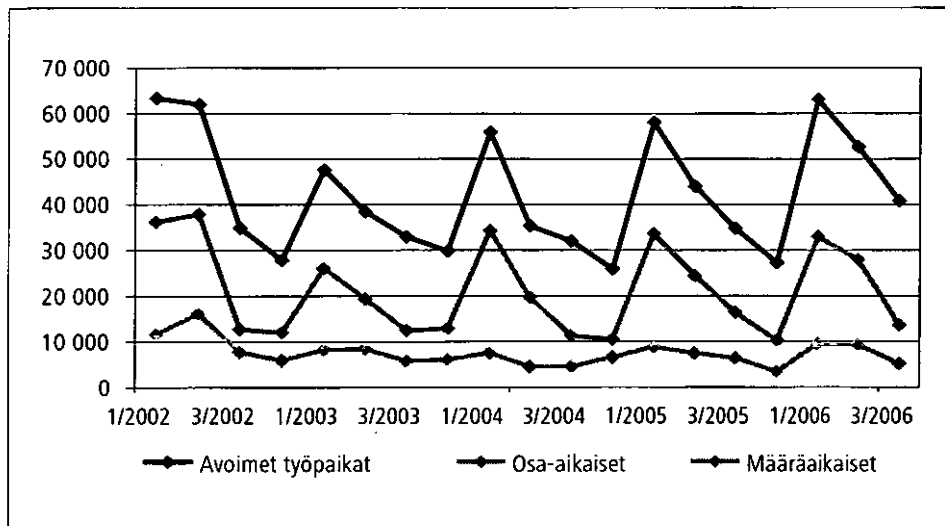
Avoimen työpaikan määritelmä (Ks. tarkempi määrittely sivulta 8):

- Huomioidaan toimipaikan kokonaan uudet työpaikat sekä jo olemassa olevat työpaikat, joihin etsitään työntekijää
- Työpaikan on oltava haettavissa myös toimipaikan ulkopuolisille ja se on täytettävä 3 kuukauden kuluessa
- Työnantajan on pitänyt toimia aktiivisesti sopivan työntekijän löytämiseksi
- Avoimiin työpaikkoihin ei lasketa sellaisia työpaikkoja, joihin otetaan palkaton harjoittelija tai esimerkiksi ulkopuolinen alihankkija tai urakoitsija.

ta väheni voimakkaasti. Määräaikaisten työpaikkojen suhteellinen osuus kaikista avoinna olevista työpaikoista väheni 14 prosenttiyksikköä 33 prosenttiin, ja osa-aikaisten työpaikkojen osuus väheni 5 prosenttiyksikköä 13 prosenttiin.



Kuvio 1.
Avoimet työpaikat vuosineljänneksittäin (Ks. taulukko T1)



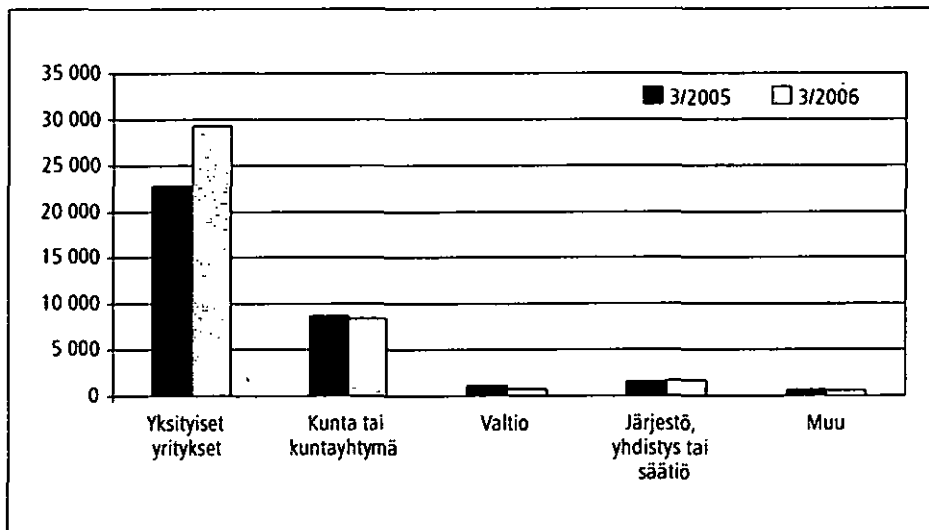
Kuvio 2.
Avoimet työpaikat työsuhteen tyyppin mukaan (Ks. taulukko T1)

Avoimet työpaikat sektoreittain ja toimipaikan koon mukaan

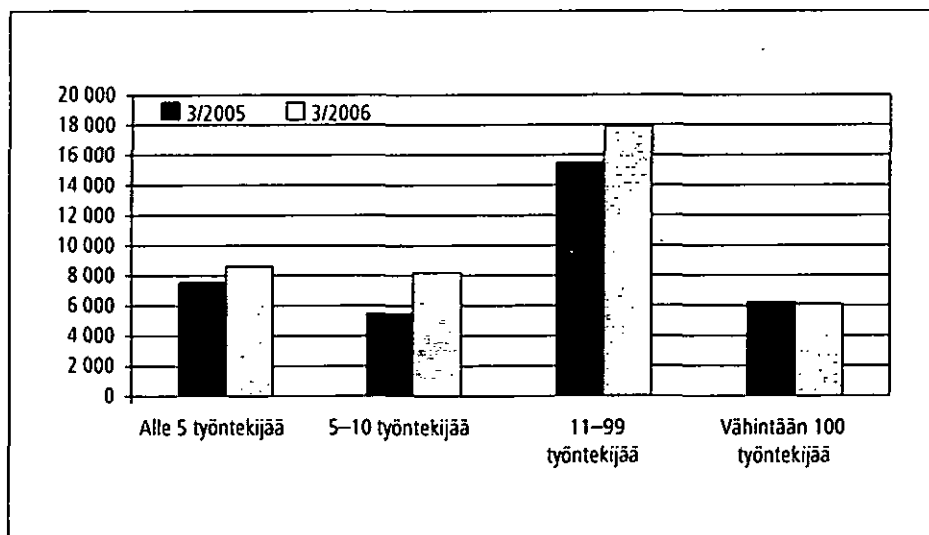
Vuoden 2006 kolmannen neljänneksen avoimista työpaikoista 29 300 eli 72 prosenttia oli yksityisellä sektorilla (Kuvio 3). Vuotta aiemmin yksityisten yritysten tarjoamia työpaikkoja oli 22 800 eli lisäystä 6 500 työpaikkaa. Julkisella sektorilla avointen työpaikkojen

määrä ei lisääntynyt. Kuvion 3 muut-luokka koostuu lähinnä seurakuntien sekä julkisen sektorin omistamien liikelaitosten ja yhtiöiden ilmoittamista avoimista työpaikoista.

Avoimet työpaikat lisääntyivät eniten 5-10 henkilöä työllistävissä toimipaikoissa 49 prosenttia (kuvio 4). Ainoastaan yli 99 henkilöä työllistävissä toimipaikoissa avointen työpaikkojen määrä ei lisääntynyt.



Kuvio 3.
Avoimet työpaikat toimipaikan omistusmuodon mukaan (Ks. taulukko T2)

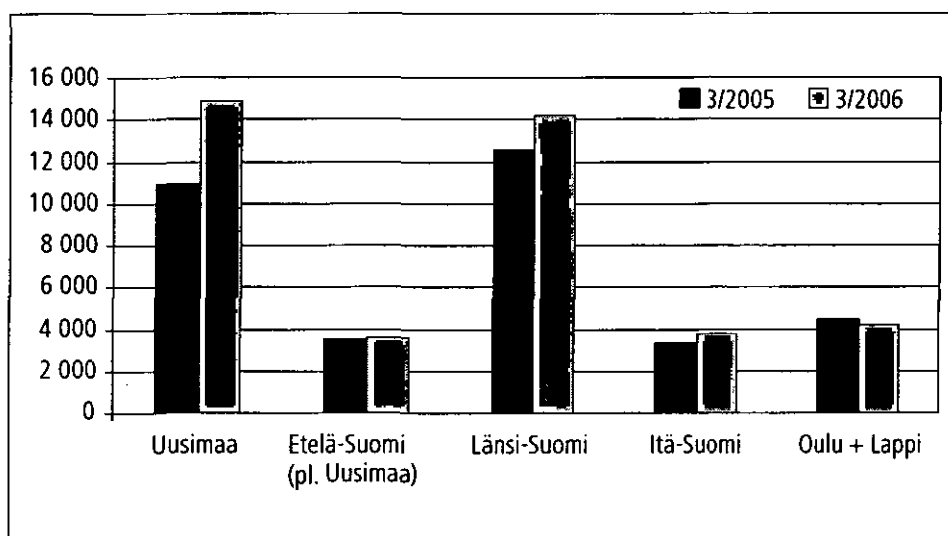


Kuvio 4.
Avoimet työpaikat toimipaikan koon mukaan (Ks. taulukko T2)

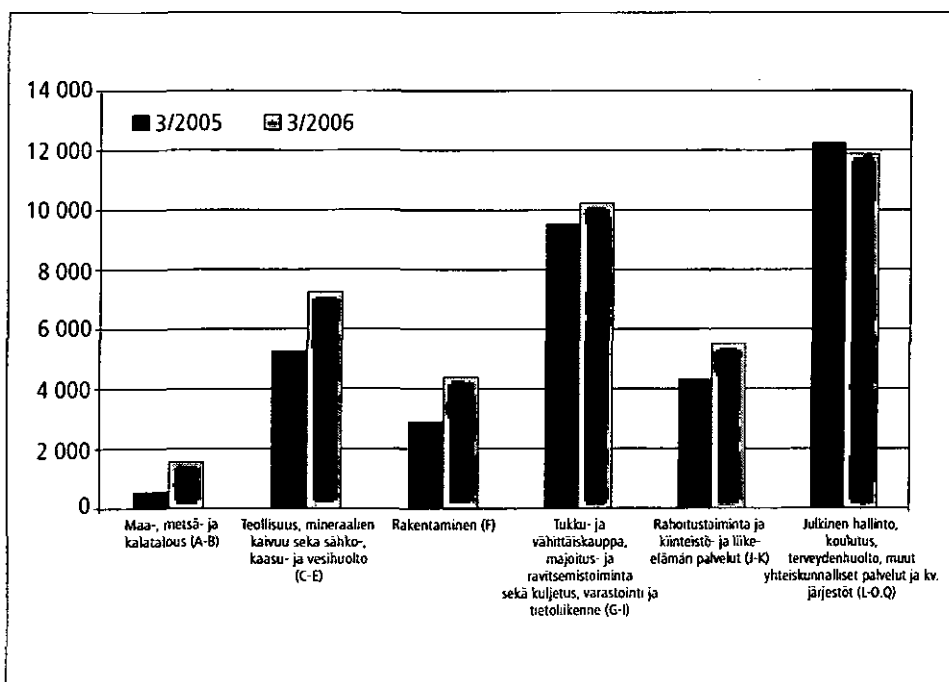
Avoimet työpaikat lääneittäin ja toimialoittain

Toimialoista avoimet työpaikat lisääntyivät teollisuudessa 37 prosenttia, rakentamisessa 51 prosenttia ja liike-elämän palveluissa 27 prosenttia (Kuvio 6).

Avointen työpaikkojen määrä lisääntyi eniten Uudella maalla (4 000) ja Länsi-Suomen läänissä (1 700).



Kuvio 5.
Avoimet työpaikat lääneittäin
(Ks. taulukko T3)



Kuvio 6.
Avoimet työpaikat toimialoittain
(Ks. taulukko T3)

Kato

Tutkimuksen vastauskato oli vuoden 2006 kolmannella neljänneksellä 8,8 prosenttia (Taulukko 1). Alueittain tarkasteltuna kato oli suurin Pohjois-Pohjanmaalla (12,7 %) ja pienin Satakunnassa (4,7 %). Katoon jääneistä 213 kohteesta 109 jäi tavoittamatta, 69 kieltäytyi ja 35 ei pysynyt antamaan tietoja halutulla toimipaikkatasolla.

Keskivirheet

Estimoituihin avointen työpaikkojen lukumääriin sisältyy otantatutkimuksesta johtuen satunnaisvaihtelua. Tämän satunnaisvaihtelun suuruutta kuvaavat keskivirheet on laskettu taulukkoon 2. Keskivirheiden avulla voidaan estimaateille määrittää luottamusvälit. Esimerkiksi vuoden 2006 kolmannen neljänneksen avointen työpaikkojen kokonaismäärän 95 prosentin luottamusväli on 36 800–44 800. Tämä väli peittää todellisen avointen työpaikkojen lukumäärän 95 prosentin todennäköisyydellä. Joissakin lääneissä ja joillakin toimialoilla keskivirheet ovat suhteellisesti melko suuria (variaatiokerroin yli 20 %), mistä johtuen niihin liittyvät avointen työpaikkojen lukumääräestimaatit eivät välttämättä ole kovin tarkkoja.

Taulukko 1. Kato- ja ylipeittokohteet vuosineljänneksittäin

Neljännes / Vuosi	Otos	Haastattelu saatiin	Ylipeitto-kohteita	Kato-kohteita	Kato-prosentti
1 / 2002	2 552	2 325	94	133	5,4
2 / 2002	2 377	2 039	68	270	11,7
3 / 2002	2 524	2 286	107	131	5,4
4 / 2002	2 483	2 232	113	138	5,8
1 / 2003	2 585	2 430	73	82	3,3
2 / 2003	2 518	2 234	63	221	9,0
3 / 2003	2 479	2 246	50	183	7,5
4 / 2003	2 538	2 326	72	140	5,7
1 / 2004	2 558	2 373	77	108	4,4
2 / 2004	2 560	2 084	77	399	16,1
3 / 2004	2 531	2 271	57	206	8,3
4 / 2004	2 486	2 305	52	129	5,3
1 / 2005	2 517	2 307	74	136	5,6
2 / 2005	2 479	2 242	64	173	7,2
3 / 2005	2 527	2 240	73	214	8,7
4 / 2005	2 529	2 311	98	120	4,9
1 / 2006	2 485	2 295	65	122	5,0
2 / 2006	2 484	1 992	63	409	16,9
3 / 2006	2 498	2 206	79	213	8,8

Taulukko 2. Avointen työpaikkojen estimaattien keskivirheet ja variaatiokerroimet

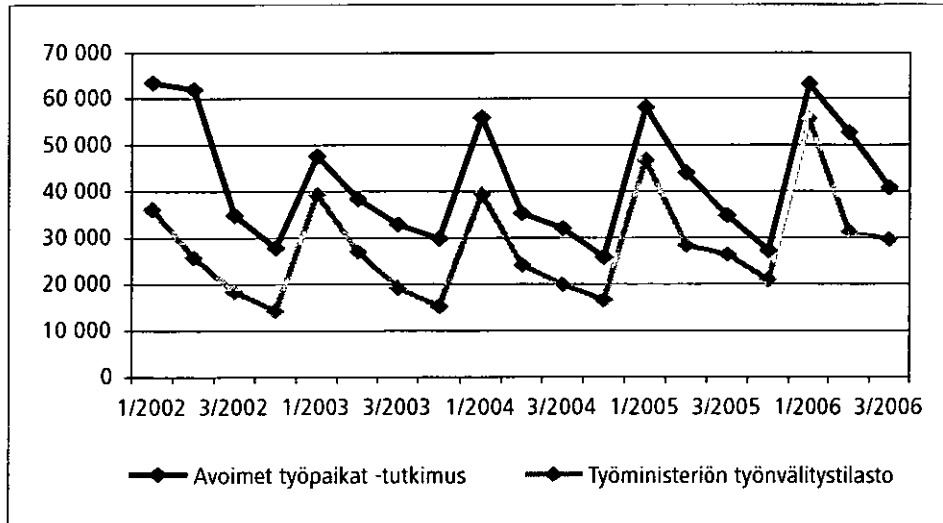
	3. neljännes 2006			Vuosi 2005		
	Esti-maatti	Keski- virhe	Variaatio- kerroin (%)	Esti-maatti	Keski- virhe	Variaatio- kerroin (%)
Avoimet työpaikat	40 800	2 500	6,1	42 100	1 300	3,1
Työnantaja						
Yksityinen yritys	29 300	2 300	7,8	28 800	1 100	3,8
Kunta tai kuntayhtymä	8 400	1 000	11,9	8 600	600	7,0
Valtio	800	200	22,9	1 100	100	9,1
Järjestö, yhdistys tai säätiö	1 700	400	23,9	2 400	400	16,7
Henkilöstömäärä						
Alle 5	8 600	1 500	17,7	8 600	800	9,3
5 – 10	8 200	1 200	15,2	8 300	600	7,2
11 – 99	17 900	1 400	7,6	16 600	700	4,2
Vähintään 100	6 100	600	10,0	8 600	400	4,7
Lääni						
Uusimaa	14 900	1 700	11,3	14 300	800	5,6
Etelä-Suomi (pl. Uusimaa)	3 600	600	16,2	5 600	500	8,9
Länsi-Suomi	14 200	1 400	10,0	13 900	700	5,0
Itä-Suomi	3 800	600	15,5	4 100	400	9,8
Oulu+Lappi	4 200	700	17,7	4 200	400	9,5
Toimiala ¹⁾						
Nace A – B	1 600	700	45,9	500	100	20,0
Nace C – E	7 000	1 000	14,0	7 000	500	7,1
Nace F	4 400	800	18,1	3 400	400	11,8
Nace G – I	10 200	1 400	13,3	10 500	700	6,7
Nace J – K	5 500	1 100	20,4	7 400	600	8,1
Nace L – O, Q	11 900	1 200	10,1	13 200	700	5,3

¹⁾ A = Maa-, metsä- ja riistatalous
 B = Kalatalous
 C = Mineraalien kaivu
 D = Teollisuus
 E = Sähkö-, kaasu- ja vesihuolto
 F = Rakentaminen
 G = Tukku- ja vähittäiskauppa
 H = Majoitus- ja ravitsemistoiminta
 I = Kuljetus, varastointi ja tietoliikenne
 J = Rahoitustoiminta
 K = Kiinteistö-, vuokraus- ja liike-elämän palvelut
 L = Julkinen hallinto
 M = Koulutus
 N = Terveystoiminta- ja sosiaalipalvelut
 O = Muut yhteiskunnalliset ja henkilökohtaiset palvelut
 Q = Kv. järjestöt ja ulkomaiset edustustot

Vertailu työministeriön työnvälitystilastoon

Kuviossa 9 on esitetty vertailu työministeriön työnvälitystilaston julkaisemiin tietoihin avoimista työpaikoista vuosina 2002–2005. Työnvälitystilastoon sisältyvät ne avoimet työpaikat, jotka työnantajat ovat ilmoittaneet

työvoimatoimistoihin. Työnvälitystilasto julkaistaan kuukausittain ja se sisältää tietoja avointen työpaikkojen lisäksi myös työvoimatoimistoihin ilmoittautuneista työttömistä työnhakijoista.



Kuvio 7.
Avoimet työpaikat eri tilastoissa neljännesvuosittain

Menetelmä

Tutkimuksen avulla saadaan neljännesvuosittaisia tietoja avoimista työpaikoista Suomessa. Avoimet työpaikat kuvaavat työvoiman kysyntää ja niiden määränmuutokset suhdannekehitystä työnantajien näkökulmasta. Lisäksi tutkimuksen avulla voidaan seurata työnantajien kokemia rekrytointivaikeuksia sekä työvoimapulan esiintymistä.

Aloite tutkimuksen tekemiseksi on lähtöisin Euroopan unionin komission työllisyys- ja sosiaaliasian osastolta sekä Euroopan keskuspankista. Tavoite on saada luotettavaa, säännöllistä, ajantasaista ja vertailukelpoista tietoa jäsenmaiden työmarkkinoiden avoimista työpaikoista sekä niiden rakenteellisista ominaisuuksista. Olemassa olevia hallinnollisia tilastoja ei pidetä riittävän kattavina ja erilaisten lehti-ilmoitusindeksien soveltuvuutta analyttiseen käyttöön pidetään riittämättömänä.

Kohdejoukko ja otos

Tutkimus suoritetaan otantatutkimuksena ja tutkimuksen perusjoukkoon kuuluvat Suomessa (ml. Ahvenanmaa) sijaitsevat toimipaikat. Toimipaikka on joko yksityisen yrityksen tai julkisen sektorin omistama, yhdessä paikassa sijaitseva ja pääasiassa yhdenlaisia tavaroita tai palveluja tuottava yksikkö. Toimialoista edustettuina ovat kaikki.

Otoksen poiminnassa kehikkona toimii Tilastokeskuksen yritys- ja toimipaikkarekisteri, joka sisältää noin 140 000 aktiivista toimipaikkaa, joissa henkilötyövuosina mitattu palkansaajien lukumäärä on vähintään yksi. Kehikosta on rajattu pois puolustusvoimien toimipaikat.

Otoskoko on noin 10 000 toimipaikkaa vuodessa jakautuen tasaisesti eri vuosineljänneksille. Otantamenetelmä on ositettu satunnaisotanta ja ositusmuut-

tujina käytetään toimipaikan kokoa sekä alueellista sijaintia. Ositekoot kiintiöidään Bankierin allokointimenetelmän avulla. Kiintiöinnissä hyödynnetään toimipaikkojen liikevaihdon hajonnan suuruutta sekä yhteenlaskettua henkilöstömäärää kussakin ositteessa.

Henkilöstömäärältään suurimmat toimipaikat (>100) on jaettu eri vuosineljänneksille siten, että ne tulevat kaikki mukaan tutkimukseen kerran vuodessa. Henkilöstömäärältään pienempien toimipaikkojen osalta hyödynnetään rotatoivaa paneeliasetelmaa, jossa osa edellisen vuoden toimipaikoista vapautetaan. Yksittäinen alle 100 henkilön toimipaikka voi olla mukana tutkimuksessa yhtäjaksoisesti enintään kolme kertaa vuoden välein, minkä jälkeen se korvataan uudella kohteella.

Viiteajankohta ja kerättävät tiedot

Tutkimuksen avulla kerättävien tietojen viiteajankohta on kunkin vuosineljänneksen viimeisen kuukauden ensimmäinen kalenteripäivä. Näin ollen tutkimuksen avulla saadaan tilannekatsaus työmarkkinoiden avoimista työpaikoista neljästi vuodessa viitepäivien ollessa maaliskuun, kesäkuun, syyskuun ja joulukuun ensimmäinen päivä.

Toimipaikoista kerättävät tiedot käsittelevät toimipaikan omistusmuotoa ja henkilöstömäärää sekä avointen työpaikkojen lukumäärää viiteajankohtana. Avoimena olevista työpaikoista tiedustellaan lisäksi laadullisia ominaisuuksia kuten osa-aikaisuutta ja määräaikaisuutta. Kiinnostuneita ollaan myös siitä, kuinka moni avoimista työpaikoista on vailla hoitajaa ja kuinka moni näistä vailla hoitajaa olevista työpaikoista aiotaan täyttää vasta myöhemmin. Työvoimapulan selvittämiseksi kysytään myös,

kuinka monen viiteajankohtana avoimena olleen työpaikan täyttämässä toimipaikalla on ollut vaikeuksia.

Avoimen työpaikan määritelmä

Avoin työpaikka voi olla joko kokonaan uusi työpaikka tai jo olemassa oleva työpaikka, jolla ei ole hoitajaa. Lisäksi avoimiin työpaikkoihin lasketaan ne lähitulevaisuudessa vapautuvat työpaikat, jotka työnantaja on ilmoittanut avoimiksi. Avoin työpaikka on täytettävä kolmen kuukauden kuluessa, paikka on oltava haettava myös toimipaikan ulkopuolisille ja työnantajan on pitänyt toimia aktiivisesti sopivan työntekijän löytämiseksi. Aktiivisia toimenpiteitä ovat mm. avoimen työpaikan ilmoittaminen työvoimatoimistoon, internet- ja lehti-ilmoittelu, sekä kontaktiverkostojen käyttö.

Toimipaikan avoimiin työpaikkoihin ei lasketa sellaisia työpaikkoja, joihin otetaan palkaton harjoittelija tai esimerkiksi ulkopuolinen alihankkija tai urakoitsija. Avoimia työpaikkoja eivät myöskään ole ne työpaikat, jotka täytetään palkalliselta tai palkattomalta vapaalta palaavalla työntekijällä. Myöskään lyhytaikaisia alle kuukauden kestäviä sijaisuuksia ei lasketa toimipaikan avoimiin työpaikkoihin.

Tiedonkeruu

Tiedot kunkin vuosineljänneksen noin 2500 otostöimipaikasta on kerätty Tilastokeskuksen puhelinhaastatteluyksikössä (CATI-keskuksessa) puhelinhaastatteluna. Lisäksi vuoden 2006 ensimmäisestä neljänneksestä alkaen on tutkimuskohteille annettu mahdollisuus vastata haastatteluun myös web-lomakkeen avulla. Kahden tiedonkeruumenetelmän avulla pyritään varmistamaan, että tutkimuksen kato pysyy pienenä. Vuoden 2006 kolmannella neljänneksellä web-lomakkeella haastateltuja oli noin 25 prosenttia kaikista tutkimuskohteista.

Toimipaikasta pyritään haastattelemaan henkilöä, joka tietää parhaiten kyseisen toimipaikan rekrytoineista. Henkilöstömäärältään pienemmissä toimipaikoissa kyseinen henkilö on useimmiten yrittäjä/johtaja ja suuremmissa toimipaikoissa joudutaan yleensä ottamaan yhteyttä johonkin henkilöstöhallinnon työntekijään. Haastattelu on kestoaltaan lyhyt ja saman haastattelun yhteydessä kerätään tiedot myös työministeriön Työvoimapaalvelut-tutkimukseen.

Tulosten estimointi ja luotettavuus

Saatu otos painotetaan siten, että estimoidut tulokset kuvaavat koko Suomen avointen työpaikkojen lukumäärää kunakin viiteajankohtana. Otoksen avulla estimoidaan sekä avointen työpaikkojen kokonaislukumäärät että työpaikkojen määrään suhteutetut avointen työpaikkojen astetta kuvaavat suhdeluvut. Koko maan tilannetta kuvaavien tulosten lisäksi lukuja estimoidaan myös eri alue-, yrityskoko- ja toimialatasoilla.

Otantatutkimuksen luonteesta johtuen saadut tulokset sisältävät otanta-asetelmasta johtuvaa otantavirhettä. Tämän otostutkimuksissa esiintyvän satunnais-

vaihtelun suuruutta voidaan arvioida estimaattien keskivirheiden kautta. Keskivirheen avulla voidaan tutkimuksen kullekin tulosluvulle laskea luottamusväli, joka tietyllä todennäköisyydellä peittää estimoitavan parametrin todellisen arvon. Keskivirheet raportoidaan ainakin tärkeimpien estimaattien osalta. Lisäksi otanta-tutkimuksissa saattaa esiintyä otanta-asetelmasta riippumatonta harhaa johtuen esimerkiksi vastauskadosta tai otoskehikon yli- tai alipeitosta, jonka eliminoimiseksi painotus- ja estimointimenetelmiä kehitetään sekä käytettyä otoskehikkoa päivitetään säännöllisesti.

Myös kerätyn aineiston editointivaiheessa tehdään joitakin laadunparannustoimenpiteitä. Aineiston havaintoarvot tarkastetaan ja korjataan mahdollisimman oikeiksi. Myös yksittäisten arvojen keskinäinen loogisuus ja yhteensopivuus tarkistetaan. Tässä vaiheessa myös joitakin puuttuvia arvoja imputoidaan käyttäen hyväksi aineiston muiden samankaltaisten toimipaikkojen antamia tietoja. Lisäksi selvästi poikkeavien arvojen vaikutusta estimoitaviin lukumääriin rajoitetaan pienentämällä niiden painoa.

Esitettävät tulokset eivät ole kausitasoitettuja. Työmarkkinoiden avointen työpaikkojen lukumäärässä on kuitenkin havaittavissa vuodenaikasta johtuvaa vaihtelua, mistä johtuen peräkkäisten vuosineljännesten lukuja vertaamalla ei voida tehdä johtopäätöksiä työvoiman kysynnän trendistä eikä sen mahdollisista muutoksista. Avointen työpaikkojen trendin kuvaamiseksi tutkimuksen alkuvaiheessa on syytä verrata peräkkäisten vuosien vastaavien neljännesten estimaatteja toisiinsa. Myöhemmin aikasarjan pidentyessä on mahdollista käyttää myös tilastollisia kausitasoitusmenetelmiä.

Tulosten vertailtavuus

Myös työministeriö julkaisee avointen työpaikkojen tilastoa Suomessa. Menetelmä-, määritelmä- ja tuotantoeroista johtuen työministeriön ja Tilastokeskuksen avointen työpaikkojen lukumäärät eivät ole vertailukelpoisia. Keskeinen ero tilastojen välillä on, että työministeriön työnvälitystilastoon sisältyvät vain ne avoimet työpaikat, jotka työnantajat ovat ilmoittaneet työvoimatoimistoihin. Tilastokeskuksen luvut puolestaan perustuvat otantatutkimukseen ja kattavat sekä työvoimatoimistoihin ilmoitetut että ilmoittamatta jätetyt avoimet työpaikat. Toisaalta yritys- ja toimipaikkarekisterin rakenteesta ja tiedonkeruumenetelmästä johtuen eivät Tilastokeskuksenkaan luvut ole täysin kattavia. Tutkimus ei kata maanpuolustuksen tai yksityisten työnantajotitalouksien avoimia työpaikkoja. Lisäksi toimipaikan palkansaajien lukumäärälle asetettu yhden henkilötyövuoden kriteeri ja lyhytaikaisten sijaisuuksien jättäminen pois toimipaikan avoimista työpaikoista johtavat siihen, että osa avoimista työpaikoista voi olla ilmoitettu työvoimatoimistoihin, vaikkakin Tilastokeskuksen tutkimuksen ulottumattomissa. Tilastokeskuksen avointen työpaikkojen tutkimus ei siten pyri korvaamaan työministeriön avointen työpaikkojen tilastoa ja näitä kahta tilastoa onkin tarkasteltava lähinnä toisiaan täydentävinä työvoiman kysynnän mittareina.

Pyöristyksistä johtuen taulukoiden summat eivät aina täsmää.
På grund av avrundningar överensstämmer tabellsummorna inte alltid.

T1. Avoimet työpaikat vuosineljänneksittäin Lediga arbetsplatser kvartalsvis

	Vuosineljännes – Årskvartal					Muutos Förändring	Muutos (%) Förändring (%)
	3 / 2005	4 / 2005	1 / 2006	2 / 2006	3 / 2006		
Avoimet työpaikat – Lediga arbetsplatser	34 800	27 200	63 100	52 700	40 800	6 000	17
Näistä ilman hoitajaa – <i>Av dessa obesatta</i>	18 400	13 600	30 900	28 000	22 700	4 400	24
Osa-aikaisia – <i>På deltid</i>	6 300	3 400	9 500	9 300	5 200	-1 200	-18
Määräaikaisia – <i>På viss tid</i>	16 300	10 200	33 000	28 000	13 600	-2 700	-17
Vaikeasti täytettäviä – <i>Svåra att besätta</i>	12 300	10 200	22 500	21 400	18 800	6 400	52

T2. Avoimet työpaikat toimipaikan henkilöstömäärän ja omistusmuodon mukaan Lediga arbetsplatser efter antalet anställda på arbetsstället och ägarform

	Vuosineljännes – Årskvartal					Muutos Förändring	Muutos (%) Förändring (%)
	3 / 2005	4 / 2005	1 / 2006	2 / 2006	3 / 2006		
Henkilöstömäärä – Antal anställda							
1–4 henkeä – <i>personer</i>	7 600	6 100	11 600	9 500	8 600	1 100	14
5–10 henkeä – <i>personer</i>	5 500	4 800	10 200	11 400	8 200	2 700	49
11–99 henkeä – <i>personer</i>	15 500	10 700	23 800	24 700	17 900	2 300	15
100 tai enemmän – <i>eller fler</i>	6 300	5 700	17 500	7 200	6 100	-100	-2
Työnantaja – Arbetsgivare							
Yksityinen yritys – <i>Privat företag</i>	22 800	19 100	45 000	32 200	29 300	6 500	29
Kunta tai kuntayhtymä – <i>Kommun eller samkommun</i>	8 700	5 200	10 600	14 000	8 400	-300	-3
Valtio – <i>Staten</i>	1 100	1 100	1 100	2 000	800	-300	-31
Järjestö, yhdistys tai säätiö – <i>Organisation, förening eller stiftelse</i>	1 600	1 200	4 100	3 100	1 700	100	8
Jokin muu – <i>Någon annan</i>	600	700	2 300	1 500	600	-100	-9
Yhteensä – Totalt	34 800	27 200	63 100	52 700	40 800	6 000	17

T3. Avoimet työpaikat lääneittäin ja toimialoittain
Lediga arbetsplatser efter län och näringsgren

	Vuosineljännes – Årskvartal					Muutos Förändring	Muutos (%) Förändring (%)
	3 / 2005	4 / 2005	1 / 2006	2 / 2006	3 / 2006		
Lääni – Län							
Uusimaa – <i>Nyland</i>	10 900	9 900	22 300	15 400	14 900	4 000	37
Etelä-Suomi (pl. Uusimaa) – <i>Södra Finland</i> (exkl. <i>Nyland</i>)	3 500	3 300	10 700	5 700	3 600	100	3
Länsi-Suomi (sis. Ahvenanmaa) – <i>Västra Finland</i> (inkl. <i>Åland</i>)	12 500	8 800	19 900	17 400	14 200	1 700	13
Itä-Suomi – <i>Östra Finland</i>	3 400	2 700	4 900	5 400	3 800	400	13
Oulu ja Lappi – <i>Uleåborg och Lappland</i>	4 400	2 500	5 300	8 900	4 200	-300	-6
Toimiala (TOL -2002 koodi) – Näringsgren (NI-2002 kod)							
Maa- metsä ja kalatalous (01–05) – <i>Jord- och skogsbruk, fiske (01–05)</i>	500	400	400	300	1 600	1 000	182
Teollisuus (10–41) – <i>Tillverkning (10–41)</i>	5 300	3 900	14 300	8 000	7 200	2 000	37
Rakentaminen (45) – <i>Byggverksamhet (45)</i>	2 900	2 600	4 900	4 900	4 400	1 500	51
Tukku- ja vähittäiskauppa, majoitus- ja ravitsemistoiminta, kuljetus, varastointi, tietoliikenne (50–64) – <i>Parti- och detaljhandel, hotell- och restaurangverksamhet, transport, magasinering och kommunikation (50–64)</i>	9 500	6 900	13 200	11 800	10 200	700	7
Rahoitustoiminta, kiinteistö-, liike-elämän ym. palvelut (65–74) – <i>Finansiell verksamhet, fastighetsverksamhet, företagstjänster o.d. (65–74)</i>	4 300	5 400	12 300	7 900	5 500	1 200	27
Julkinen hallinto, koulutus, terveydenhuolto-, sosiaali- sekä muut yhteiskunnalliset ja henkilökohtaiset palvelut, KV-järjestöt (75–93,97) – <i>Offentlig förvaltning, utbildning, hälso- och sjukvård, sociala tjänster och andra samhällseliga och personliga tjänster, internationella organisationer (75–93,97)</i>	12 200	7 900	18 200	19 800	11 900	-400	-3
Yhteensä – Totalt	34 800	27 200	63 100	52 700	40 800	6 000	17

T4. Osa-aikaiset avoimet työpaikat lääneittäin ja toimialoittain
Lediga arbetsplatser på deltid efter län och näringsgren

	Vuosineljännes – Årskvartal					Muutos Förändring	Muutos (%) Förändring (%)
	3 / 2005	4 / 2005	1 / 2006	2 / 2006	3 / 2006		
Lääni – Län							
Uusimaa – <i>Nyland</i>	1 000	2 100	2 600	2 600	1 900	900	87
Etelä-Suomi (pl. Uusimaa) – <i>Södra Finland</i> (exkl. <i>Nyland</i>)	1 200	0	1 800	600	300	-900	-73
Länsi-Suomi (sis. Ahvenanmaa) – <i>Västra Finland</i> (inkl. <i>Åland</i>)	2 600	800	3 200	3 300	1 900	-600	-25
Itä-Suomi – <i>Östra Finland</i>	800	400	600	1 200	300	-500	-63
Oulu ja Lappi – <i>Uleåborg och Lappland</i>	800	200	1 300	1 700	700	0	-2
Toimiala (TOL -2002 koodi) – Näringsgren (NI-2002 kod)							
Maa- metsä ja kalatalous (01–05) – <i>Jord- och skogsbruk, fiske (01–05)</i>	200	0	100	0	0	-100	-82
Teollisuus (10–41) – <i>Tillverkning (10–41)</i>	200	100	1 000	200	400	200	65
Rakentaminen (45) – <i>Byggverksamhet (45)</i>	0	0	0	500	200	200	.
Tukku- ja vähittäiskauppa, majoitus- ja ravitsemistoiminta, kuljetus, varastointi, tietoliikenne (50–64) – <i>Parti- och detaljhandel, hotell- och restaurangverksamhet, transport, magasinering och kommunikation (50–64)</i>	2 700	1 900	3 800	3 200	2 200	-400	-16
Rahoitustoiminta, kiinteistö-, liike-elämän ym. palvelut (65–74) – <i>Finansiell verksamhet, fastighetsverksamhet, företagstjänster o.d. (65–74)</i>	900	500	2 400	1 700	900	0	-4
Julkinen hallinto, koulutus, terveydenhuolto-, sosiaali- sekä muut yhteiskunnalliset ja henkilökohtaiset palvelut, KV-järjestöt (75–93,97) – <i>Offentlig förvaltning, utbildning, hälso- och sjukvård, sociala tjänster och andra samhällseliga och personliga tjänster, internationella organisationer (75–93,97)</i>	2 300	900	2 200	3 700	1 400	-900	-40
Yhteensä – Totalt	6 300	3 400	9 500	9 300	5 200	-1 200	-18

T5. Määräaikaiset avoimet työpaikat lääneittäin ja toimialoittain
Lediga arbetsplatser på viss tid efter län och näringsgren

	Vuosineljännes – Årskvartal					Muutos Förändring	Muutos (%) Förändring (%)
	3 / 2005	4 / 2005	1 / 2006	2 / 2006	3 / 2006		
Lääni – Län							
Uusimaa – Nyländ	4 700	3 300	9 800	6 300	4 000	-600	-14
Etelä-Suomi (pl. Uusimaa) – Södra Finland (exkl. Nyländ)	1 800	600	6 000	2 700	1 000	-800	-44
Länsi-Suomi (sis. Ahvenanmaa) – Västra Finland (inkl. Åland)	5 500	3 900	11 300	9 500	5 000	-500	-9
Itä-Suomi – Östra Finland	1 800	1 000	3 100	3 300	1 800	0	0
Oulu ja Lappi – Uleåborg och Lappland	2 500	1 500	3 000	6 200	1 700	-800	-32
Toimiala (TOL -2002 koodi) – Näringsgren (NI-2002 kod)							
Maa- metsä ja kalatalous (01–05) – Jord- och skogsbruk, fiske (01–05)	400	100	300	200	1 000	500	127
Teollisuus (10–41) – Tillverkning (10–41)	1 900	2 100	9 000	3 800	1 800	0	0
Rakentaminen (45) – Byggsamhet (45)	1 000	900	2 300	1 900	1 100	100	14
Tukku- ja vähittäiskauppa, majoitus- ja ravitsemistoiminta, kuljetus, varastointi, tietoliikenne (50–64) – Parti- och detaljhandel, hotell- och restaurangverksamhet, transport, magasinering och kommunikation (50–64)	4 700	1 400	6 500	4 500	3 100	-1500	-33
Rahoitustoiminta, kiinteistö-, liike-elämän ym. palvelut (65–74) – Finansiell verksamhet, fastighetsverksamhet, företagstjänster o.d. (65–74)	1 200	1 900	4 000	2 700	1 000	-100	-10
Julkinen hallinto, koulutus, terveydenhuolto-, sosiaali- sekä muut yhteiskunnalliset ja henkilö- kohtaiset palvelut, KV-järjestöt (75–93,97) – Offentlig förvaltning, utbildning, hälso- och sjuk- vård, sociala tjänster och andra samhällliga och personliga tjänster, internationella organisationer (75–93,97)	7 200	3 800	11 000	14 700	5 500	-1 700	-24
Yhteensä – Totalt	16 300	10 200	33 000	28 000	13 600	-2 700	-17

T6. Vaikeasti täytettävät avoimet työpaikat lääneittäin ja toimialoittain
Lediga arbetsplatser som är svåra att besätta efter län och näringsgren

	Vuosineljännes – Årskvartal					Muutos Förändring	Muutos (%) Förändring (%)
	3 / 2005	4 / 2005	1 / 2006	2 / 2006	3 / 2006		
Lääni – Län							
Uusimaa – Nyländ	3 200	3800	8600	7800	6200	2900	91
Etelä-Suomi (pl. Uusimaa) – Södra Finland (exkl. Nyländ)	900	1000	3300	2400	1800	900	99
Länsi-Suomi (sis. Ahvenanmaa) – Västra Finland (inkl. Åland)	5 300	3000	7900	6800	6800	1600	30
Itä-Suomi – Östra Finland	1 500	1400	1500	1500	1900	500	32
Oulu ja Lappi – Uleåborg och Lappland	1 400	1100	1300	2800	2000	600	39
Toimiala (TOL -2002 koodi) – Näringsgren (NI-2002 kod)							
Maa- metsä ja kalatalous (01–05) – Jord- och skogsbruk, fiske (01–05)	100	200	100	100	1 000	900	799
Teollisuus (10–41) – Tillverkning (10–41)	2 200	1 200	2 000	2 900	4 000	1 800	84
Rakentaminen (45) – Byggsamhet (45)	1 100	1 900	3 500	3 200	2 900	1 800	158
Tukku- ja vähittäiskauppa, majoitus- ja ravitsemistoiminta, kuljetus, varastointi, tietoliikenne (50–64) – Parti- och detaljhandel, hotell- och restaurangverksamhet, transport, magasinering och kommunikation (50–64)	3 400	3 200	4 600	5 400	4 100	800	23
Rahoitustoiminta, kiinteistö-, liike-elämän ym. palvelut (65–74) – Finansiell verksamhet, fastighetsverksamhet, företagstjänster o.d. (65–74)	1 900	2 000	5 000	4 600	2 200	400	20
Julkinen hallinto, koulutus, terveydenhuolto-, sosiaali- sekä muut yhteiskunnalliset ja henkilö- kohtaiset palvelut, KV-järjestöt (75–93,97) – Offentlig förvaltning, utbildning, hälso- och sjuk- vård, sociala tjänster och andra samhällliga och personliga tjänster, internationella organisationer (75–93,97)	3 700	1 600	7 300	5 200	4 600	800	23
Yhteensä – Totalt	12 300	10 200	22 500	21 400	18 800	6 400	52

Postitus
2 lk kirje

Port Payé
Finlande
126676

Suomen
Posti Oyj

SVT Suomen virallinen tilasto
Finlands officiella statistik
Official Statistics of Finland

Työmarkkinat 2006
Arbetsmarknaden
Labour Market

Lisätietoja – Förfrågningar – Inquiries:

Juha Martikainen (09) 1734 3225

Vastaava tilastojohtaja – Ansvarig statistikdirektör –
Director in charge:

Jussi Simpura