

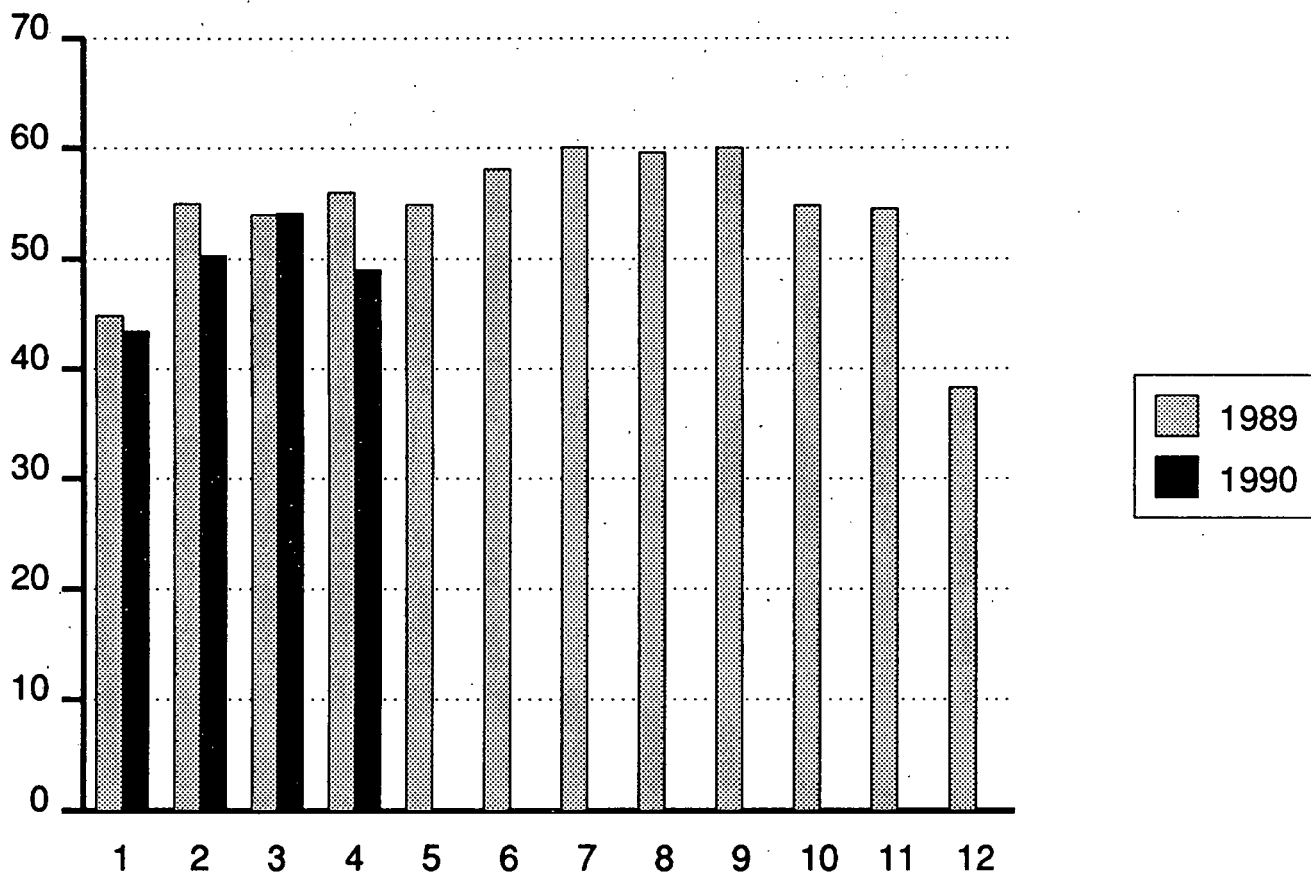
# Majoitustilasto

Tilastotieto  
Statistikcentralen

Inkvarteringsstatistik

Accommodation Statistics  
1990, Huhtikuu - april - April

7.6.1990



Hotellihuoneiden kuukausittainen käyttöaste (%) 1989-90.

## Matkailun lisäys huhtikuussa pientä - hotellihuoneitten käyttöprosentti laski jyrkästi

Huhtikuussa palattiin maaliskuussa vilkastuneen kotimaan matkailun jälkeen taas tammi-helmikuun pieneen kasvuun. Yöpymisten määrä majoitusliikkeissä (pl. leirintäalueet) lisääntyi ennakkotietojen mukaan vain hieman yli prosentin. Myös ulkomailta Suomeen suuntautuvan matkailun lisäys jäi nyt pieneksi tammi-maaliskuun voimakkaan kasvun jälkeen. Osaksi tämä johtui Neuvostoliitosta tulevan matkailun huippukasvun tasoittumisesta. Ruotsalaisien, saksalaisten, sveitsiläisten ja japanilaisten Suomeen suuntautuva matkailu on vähentynyt. Kasvua oli Britanniaista ja Espanjasta tulevassa matkailussa.

Yöpymiset lisääntyivät Oulun, Pohjois-Karjalan ja Vaasan lääneissä. Muissa lääneissä ne pysyivät ennallaan tai hieman vähenivät.

Hotellihuoneitten käyttöprosentti putosi huhtikuussa peräti seitsemällä prosenttiyksiköllä. Vuoden 1989 huhtikuussa se oli 56.0, nyt 49.0. Majoituskapasiteetti on lisääntynyt vuoden aikana noin kymmenen prosenttia.

Tammi-huhtikuussa yöpymisten määrä majoitusliikkeissä oli 3.2 miljoonaa. Kotimaiset yöpymiset ovat lisääntyneet puolitoista prosenttia ja ulkomaiset yksitoista. Suurimmat yöpymisten kasvuprosentit tulevat seuraavista maista: Romania/Bulgaria 140, Neuvostoliitto 56, Tsekkoslovakia 39, Espanja/Portugali 35, Alankomaat 28 ja Kanada 24. Vähennystä on seuraavien maitten osalla: Islanti -35, Belgia -18, Norja -14, Sveitsi -12 ja Ruotsi -11.

Leirintäalueilla yöpymisiä ei loka-toukokuussa julkaista talvella avoinna olevien leirintäalueitten pienen määrän takia.

Majoitustilastoon sisältyvät kaikki hotellit ja matkustajakodit sekä suuri osa retkeilymajoista ja lomakylistä (liikkeet, joille on myönnetty elinkeinolupa majoitustoimintaa varten). Tilastoa on tuotettu vuodesta 1971, leirintäalueet sisältyvät tilastoon vuodesta 1986 lähtien. Tarkempi tilaston seloste on vuosijulkaisussa.

Kuukausittain tulostetaan myös julkaisematon taulukkopaketti, joka on tilattavissa maksullisena (n. 500 mk/v).

1. YÖPYMISTEN LUKUMÄÄRÄT MAJOITUSLIIKKEISSÄ (POISL. LEIRINTÄALUEET) HUHTIKUUSSA 1990  
 ANTAL ÖVERNATTNINGAR PÅ INKVARTERINGSANLÄGGNINGAR APRIL 1990  
 NUMBER OF NIGHTS SPENT IN ACCOMMODATION ESTABLISHMENTS (EXCL. CAMPING SITES), APRIL 1990

ASUINMAA HEMLAND COUNTRY OF RESIDENCE	LÄÄNI - LÄN - PROVINCE	UUDEN- MAAN LAND	SIITÄ DÄRAV- WHICH: HELSENKI B:BORG	TURUN- PORIN ÅBO- B:BORG	AHVE- NAN- MAAN ÅLAND	HÄMEEN KYMEN	MIK- KELIN	POHJOIS- KARJALAN PION	KESKI- SUOMEN VASA	VAASAN OULUN	LAPIN SAPMI	LAPIN SAPMI	KOKO MAA HELA LANDET WHOLE COUNTRY YHT. TOTAL	MUUTOS ÄNDR. CHANGE %	
SUOMI - FINLAND	103538	50157	76695	5019	60674	42248	30107	19024	42117	35281	41500	81272	138245	675720	1.3
RUOTSI - SWEDEN	14420	12014	5272	6688	1546	626	213	74	155	450	3944	564	1256	35208	-15.3
SAKSAN LIITTO TASAVALT WEST GERMANY	6133	4808	1222	26	824	455	260	99	279	185	326	305	1197	11311	-4.3
NEUVOSTOLIITTO SOVIET UNION	12948	10469	4153	15	4253	1954	145	103	203	501	549	330	361	25515	4.8
YHDYSVALLAT UNITED STATES	8461	7814	335	32	439	108	24	28	55	116	111	51	351	10111	0.1
ISO-BRITANNIA/IRLANTI BRITAIN/IRELAND	8535	7763	514	19	619	280	57	39	139	261	252	123	285	11123	9.3
NORJA - NORWAY	2563	2237	1004	171	512	199	17	13	128	52	158	122	858	5797	-1.5
ITALIA - ITALY	2788	2527	130	22	345	89	20	10	114	32	45	50	353	3998	3.1
SVEITSI - SWITZERLAND	1412	1270	365	8	153	127	8	1	41	23	63	78	172	2451	-16.5
RANSKA - FRANCE	2612	2058	537	23	207	227	64	14	57	52	41	59	760	4653	1.1
TANSKA - DENMARK	3257	2487	881	79	334	106	104	21	38	153	131	78	67	5249	-5.3
ALANKOMAAT NETHERLANDS	1925	1563	214	4	293	70	16	7	44	16	38	19	307	2953	-0.7
JAPANI - JAPAN	1642	1481	144	4	60	19	48	6	13	49	64	31	96	2176	-14.1
ESPANJA/PORTUGALI SPAIN/PORTUGAL	1869	1731	505	6	86	15	65	-	3	16	265	74	65	2969	60.7
KANADA - CANADA	1261	1132	79	-	122	51	22	28	31	33	16	85	159	1887	9.1
ITÄVALTA - AUSTRIA	1019	851	114	-	80	92	15	4	39	49	11	25	114	1562	62.7
PUOLA - POLAND	544	471	305	2	56	33	90	13	35	205	64	39	91	1477	-16.1
SAKSAN DEM. TASAVALTA EAST GERMANY	289	249	40	-	53	8	7	7	11	6	36	16	105	578	-19.7
UNKARI - HUNGARY	656	584	123	4	47	38	4	12	31	37	39	10	31	1001	-30.8
BELGIA - BELGIUM	631	469	178	-	74	23	1	2	3	1	16	10	57	996	-16.6
TSEKKOSLOVAKIA CZECHOSLOVAKIA	530	514	297	4	140	1	2	97	-	64	99	3	27	1264	1.6
ROMANIA/BULGARIA	1253	1219	263	-	218	1179	2	-	62	87	117	4	15	3200	305.1
ISLANDI - ICELAND	177	161	7	51	12	4	-	2	1	2	-	-	16	272	-41.0
MUUT EUROOPPA REST OF EUROPE	2595	2503	308	7	133	121	-	-	26	19	144	-	108	3461	54.2
MUUT MAAT OTHER COUNTRIES	6194	5690	811	31	907	588	191	26	179	242	202	71	233	9675	18.2
MUUT POHJOISMAAT YHT. SWE/NOR/DNK/ISL TOT.	20417	16899	7164	6989	2404	935	334	110	322	657	4233	764	2197	46526	-13.0
ULKOMAAT YHTEENSÄ FOREIGN COUNTR.TOTAL	83714	72065	17801	7196	11513	6413	1375	606	1656	2651	6731	2147	7084	148887	-0.0
KAIKKI YHT. - TOTAL	187252	122222	94496	12215	72187	48661	31482	19630	43773	37932	48231	83419	145329	824607	1.0

2. MAJOITUSLIIKKEIDEN (POISL. LEIRINTÄALUEET) HUONEKAPASITEETIN KÄYTTÖ HUHTIKUUSSA 1990  
 UTYNTTJANDE AV INKVARTERINGSKAPACITET (RUM) APRIL 1990  
 ROOM CAPACITY UTILIZATION OF ACCOMMODATION ESTABLISHMENTS (EXCL. CAMPING SITES), APRIL 1990

LÄÄNI LÄN PROVINCE	HUONEIDEN KÄYTTÖASTE, % RUMSBELÄGGNING, % ROOM OCCUPANCY RATE, %		MUUT MA- JOITUS- LIIKKEET ÖVRIGA INKVART. ANLÄGGN. OTHER ACCOMM. ESTABL.		HOTELLIIT HOTELL HOTELS		YH- TEENSÄ TO- TALT TOTAL		KESKIMÄÄR. VIIPYMISAIKA, VRK GENOMSNIITL. STANNITID, DYGN AVERAGE LENGTH OF STAY, DAYS		HOTELLEIHIN SAAPUNEET VIERAAT GÄSTER ANLÄNDA I HOTELL VISITOR ARRIVALS AT HOTELS		
	HOTELLIIT HOTELL HOTELS	KAIKKI ALLA ALL	YMPÄRI- VUOTISET I BRUK ÄRET OM ALL-YEAR	YH- TEENSÄ TO- TALT TOTAL	YH- TEENSÄ TO- TALT TOTAL	MUUT MAJOI- TUS- LIIKK. ÖVR. INKV. ANL. ÄRET OM OTHER ESTABL	KOKOUS MÖTE MEETING	TYÖ ARBETE BUSINESS	LOMA FRITID LEISURE	%	%	SAAPU- NEET YH- TEENSÄ ANLÄNDA TOTAL VISITOR ARRIVALS TOTAL	
UUDENMAAN - NYLAND	59.8	59.8	59.8	60.4	1.9	1.9	1.9	1.9	1.9	13	66	21	91756
KAUPUNGI-STÄDER-URBAN	60.4	60.4	60.4	63.5	1.7	1.7	1.7	1.8	1.8	13	68	19	87089
MUUT KUNNAT-ÖVR. KOMM.-RURAL M	54.6	54.6	54.6	20.3	4.5	4.5	4.5	4.5	4.5	21	36	43	4667
TURUN JA PORIN - ÅBO OCH BJÖRNE	47.5	47.5	47.5	28.9	2.0	2.0	2.0	2.0	2.0	14	44	42	45710
KAUPUNGI	49.2	49.2	49.2	31.0	2.0	2.0	2.0	2.0	2.0	14	44	42	43534
MUUT KUNNAT	37.2	37.2	37.2	21.6	1.6	1.6	1.6	1.7	1.7	16	32	52	2176
AHVENANMAAN - ÅLAND	37.2	37.2	37.2	32.6	1.3	1.3	1.3	1.3	1.3	14	14	72	8417
KAUPUNKI	42.3	42.3	42.3	32.6	1.3	1.3	1.3	1.3	1.3	14	14	72	8050
HAMEEN	42.5	42.5	42.5	23.0	1.4	1.4	1.4	1.5	1.5	21	44	35	48274
KAUPUNGI	44.2	44.2	44.2	28.7	1.4	1.4	1.4	1.4	1.4	20	46	35	45046
MUUT KUNNAT	27.4	27.4	27.4	15.4	1.6	1.6	1.6	1.7	1.7	31	30	38	3228
KYMEN	45.3	45.3	45.3	52.6	1.9	1.9	1.9	1.9	1.9	12	49	39	24491
KAUPUNGI	51.1	51.1	51.1	50.1	1.8	1.8	1.8	1.8	1.8	10	56	34	20072
MUUT KUNNAT	29.0	29.0	29.0	18.7	2.3	2.3	2.3	2.4	2.4	20	20	60	4419
MIKKELIN	43.6	43.6	43.6	24.3	1.9	1.9	1.9	1.9	1.9	17	41	43	15526
KAUPUNGI	46.0	46.0	46.0	16.6	2.6	2.6	2.6	2.6	2.6	16	49	35	11127
MUUT KUNNAT	39.5	39.5	39.5	13.2	1.6	1.6	1.6	1.7	1.7	18	19	62	4399
POHJOIS-KARJALAN	36.9	36.9	36.9	21.9	1.5	1.5	1.5	1.5	1.5	11	52	37	11655
KAUPUNGI	37.2	37.2	37.2	5.8	2.0	2.0	2.0	2.0	2.0	10	59	30	8583
MUUT KUNNAT	44.4	44.4	44.4	39.5	2.0	2.0	2.0	2.1	2.1	11	43	46	19996
KUOPION	44.2	44.2	44.2	42.0	1.6	1.6	1.6	1.6	1.6	12	50	38	16251
KAUPUNGI	45.0	45.0	45.0	38.3	3.6	3.6	3.6	4.1	4.1	7	12	81	3745
MUUT KUNNAT	41.3	41.3	41.3	17.5	1.6	1.6	1.6	1.6	1.6	19	40	41	22882
KESKI-SUOMEN	43.0	43.0	43.0	19.8	1.5	1.5	1.5	1.6	1.6	20	43	37	18903
KAUPUNGI	35.1	35.1	35.1	12.0	2.0	2.0	2.0	2.0	2.0	15	24	61	3979
MUUT KUNNAT	40.4	40.4	40.4	29.9	1.8	1.8	1.8	1.9	1.9	9	55	36	24597
VAASAN - VASA	37.2	37.2	37.2	20.7	1.5	1.5	1.5	1.5	1.5	10	57	33	20976
KAUPUNGI	56.2	56.2	56.2	38.6	3.4	3.4	3.4	3.7	3.7	5	42	53	3621
MUUT KUNNAT	48.4	48.4	48.4	31.2	1.8	1.8	1.8	1.9	1.9	10	38	52	41995
OULUN	50.0	50.0	50.0	23.7	1.5	1.5	1.5	1.5	1.5	10	47	43	25254
KAUPUNGI	46.2	46.2	46.2	33.4	2.1	2.1	2.1	2.3	2.3	10	25	65	16741
MUUT KUNNAT	59.6	59.6	59.6	43.9	2.9	2.9	2.9	3.1	3.1	7	30	62	39414
LAPIN - SAPMI	44.1	44.1	44.1	34.8	1.6	1.6	1.6	1.6	1.6	10	45	44	14395
KAUPUNGI	68.2	68.2	68.2	45.8	3.7	3.7	3.7	4.2	4.2	6	22	72	25019
MUUT KUNNAT	49.0	49.0	49.0	37.6	1.9	1.9	1.9	2.0	2.0	13	47	39	394713
KOKO MAA - HELA LANDET	49.0	49.0	49.0	39.6	1.7	1.7	1.7	1.7	1.7	14	53	34	319280
WHOLE COUNTRY	48.8	48.8	48.8	36.0	2.9	2.9	2.9	3.1	3.1	11	25	64	75433
KAUPUNGI													
MUUT KUNNAT													

3. HOTELLIEN HUONEKAPASITEETTI JA SEN KÄYTTÖ ERAISSA KUNNISSA HUHTIKUUSSA 1990  
HOTELLKAPACITET OCH RUMSBELÄGGNING I NÅGRA KOMMUNER APRIL 1990  
HOTEL CAPACITY AND ROOM OCCUPANCY RATES OF SELECTED MUNICIPALITIES, APRIL 1990

LÄÄNI - LÄN PROVINCE	HOTELLEJA HOTELL HOTELS	HUONEITA RUM ROOMS	HUONEIDEN KÄYTTÖASTE BELÄGGNING ROOM OCCUP. %	SAAPUNEET - ANLÄNDA - VISITOR ARRIVALS	KOKOUS MEETING %	TYÖ BUSINESS %	LOMA LEISURE %	YHTEENSÄ TOTAL	YÖPÄIVISIÄ ÖVERNATTN. NIGHTS SPENT	VIIPYMISSÄ AIKA, VRK STANNITID LENGTH OF STAY, DAYS
UUDENMAAN - NYLAND										
HELSINKI - HELSINGFORS	30	4419	64.4	73	9	48	18	60495	109573	1.8
ESPOO - ESBO	8	749	55.4	48	21	76	31	9638	17857	1.9
VANTAA	4	475	61.1	76	5		19	9402	12414	1.3
TURUN JA PORIN - ÅBO OCH BJÖRNE										
TURKU - ÅBO	16	1804	49.8	45	13	14	82	22061	40039	1.8
NAANTALI	5	174	73.7	14	3	57	33	1153	6466	5.6
PORI	7	554	42.1	57	10	53	40	6327	8432	1.3
RAUMA	5	259	48.4	53	7			3026	4590	1.5
AHVENANMAAN - ÅLAND										
MAARIANHAMINA - MARIEHAMN	7	524	42.3	14	14		72	8050	10282	1.3
HÄMEEN										
HÄMEENLINNA	6	591	35.0	30	43		28	6858	9157	1.3
LAHTI	7	637	47.5	45	19		37	8108	11780	1.5
TAMPERE	17	1771	48.9	51	11		38	24498	35411	1.4
KYMEN										
KOUVOLA	7	347	50.3	56	9		34	4359	7135	1.6
IMATRA	6	435	51.7	46	15		39	4648	10802	2.3
KOTKA	6	322	47.0	62	4		34	3414	5507	1.6
LAPPEENRANTA	6	405	56.8	58	5		36	5845	10099	1.7
MIKKELIN										
MIKKELI	5	342	49.9	46	18		36	4801	7807	1.6
SAVONLINNA	4	267	48.1	58	5		37	2797	5810	2.1
POHJOIS-KARJALAN										
JOENSUU	6	446	44.6	67	11		22	5991	8200	1.4
LIEKSA	7	171	31.8	35	8		57	1588	3028	1.9
NURMES	5	141	21.3	37	15		48	861	1590	1.8
KUOPIO										
KUOPIO	15	1006	46.3	48	12		39	11535	18300	1.6
IISALMI	4	197	48.0	42	10		49	2222	4513	2.0
VARKAUS	4	226	34.9	63	14		23	2318	3105	1.3
KESKI-SUOMEN										
JYVÄSKYLÄ	10	1010	45.8	50	18		32	12767	18283	1.4
JÄMSÄ	4	213	26.0	41	12		47	1796	2455	1.4
SAARIJÄRVI	4	140	41.9	16	23		61	1335	3229	2.4

3. HOTELLIEN HUONEKAPASITEETTI JA SEN KÄYTTÖ ERÄISSÄ KUNNISSA HUHTIKUUSSA 1990  
HOTELLKAPACITET OCH RUMSBELÄGGNING I NÅGRA KOMMUNER APRIL 1990  
HOTEL CAPACITY AND ROOM OCCUPANCY RATES OF SELECTED MUNICIPALITIES, APRIL 1990

LÄÄNI - LÄN PROVINCE	HOTELLEJA HOTELL HOTELS	HUONEITA RUM ROOMS	HUONEIDEN KÄYTTÖASTE BELÄGGNING ROOM OCCUP. %	SAAPUNEET - ANLÄNDA - VISITOR ARRIVALS	KOKOUS MEETING %	TYÖ BUSINESS %	LOMA LEISURE %	YHTEENSÄ TOTAL	YÖPYMISIÄ ÖVERNATTN. NIGHTS SPENT	VIIPYMISSÄ AIKA, VRK STANNID LENGTH OF STAY, DAYS
VAASAN - VASA										
VAASA - VASA	6	669	41.2	52	4	52	44	7848	11534	1.5
KOKKOLA - KARLEBY	6	436	27.8	70	9	70	21	3709	4863	1.3
SEINÄJOKI	7	476	45.4	57	17	57	25	5263	8761	1.7
OULU										
KAJAANI	8	870	58.0	45	8	45	47	17246	23443	1.4
KUUSAMO	6	458	49.4	41	15	41	44	5203	10820	2.1
SOTKAMO	9	342	67.7	18	9	18	73	5819	14768	2.5
LAPIN - SAPMI	5	197	35.1	15	19	15	67	2312	4960	2.1
ROVANIEMI	9	663	44.8	45	15	45	40	7783	12219	1.6
ENONTEKIÖ - ENODAK	6	250	76.8	11	3	11	86	2675	11025	4.1
INARI - ANAR	6	546	76.8	40	6	40	54	7476	26746	3.6
KEMI	4	240	47.7	53	3	53	44	3523	4890	1.4
KEMIJÄRVI	6	193	37.0	29	3	29	68	1578	3490	2.2
KOLARI	6	327	83.6	11	7	11	82	2816	12739	4.5
MUONIO	5	154	82.2	1	0	1	98	522	2558	4.9
PELKOSENNIEMI	4	105	74.4	3	0	3	97	1447	5487	3.8
ROVANIEMEN MLK	5	108	21.7	16	11	16	72	664	1311	2.0
SALLA	4	133	68.5	7	6	7	87	1359	6446	4.7
SODANKYLÄ	8	201	49.7	22	9	22	70	2674	6751	2.5
YLITORNIO	4	98	39.9	22	8	22	70	762	2218	2.9
YHTEENSÄ - TOTAL	658	34105	49.0	47	13	47	39	394713	748547	1.9

4. AVOINNA OLLEIDEN MAJOITUSLIIKKEIDEN (POISL. LEIRINTÄALUEET) KAPASITEETTI JA VASTAUSPROSENTIT HUHTIKUUSSA 1990  
 DISPONIBEL INKVARTERINGSKAPACITET OCH SVARSPROCENTERNA APRIL 1990  
 AVAILABLE CAPACITY OF ACCOMMODATION ESTABLISHMENTS (EXCL. CAMPING SITES) AND RESPONSE PERCENTAGES, APRIL 1990

LÄÄNI-LÄN PROVINCE	KAPASITEETTI KAPACITET CAPACITY		PEITÄVYYS, % TÄCKNING, % COVERAGE, %		HOTELLIIT HOTELL HOTELS		MUUT ÖVRIGA OTHER		
	YHTEENSÄ TOTALT TOTAL	LUKUM. ANTAL NUMBER	YHTEENSÄ TOTALT TOTAL	LUKUM. ANTAL NUMBER	YHTEENSÄ TOTALT TOTAL	LUKUM. ANTAL NUMBER	YHTEENSÄ TOTALT TOTAL	LUKUM. ANTAL NUMBER	
	LUKUM. ANTAL NUMBER	HUONEET RUM ROOMS	VUOTEET BÄDDAR BEDS	LUKUM. ANTAL NUMBER	HUONEET RUM ROOMS	VUOTEET BÄDDAR BEDS	YMPÄRI- VUOTISET ÄRET OM ALL-YEAR	LUKUM. ANTAL NUMBER	HUONEET RUM ROOMS
UUDENMAAN - NYLAND HELSINKI	101 43	7606 4763	14077 8616	78 30	7149 4419	13074 7902	78 30	95.0 97.7	99.5 100.0
TURUN JA PORIN - ÅBO OCH BJÖRNE	105	4587	8993	76	4252	8165	76	91.4	98.2
AHVENANMAAN - ÅLAND	13	742	1569	11	667	1376	11	92.3	94.6
HÄMEEN	88	4287	8150	69	3957	7409	69	88.6	96.7
KYMEN	61	2371	4818	51	2244	4535	51	88.5	95.7
MIKKELIN	52	1645	3419	36	1451	2944	36	92.3	97.6
POHJOIS-KARJALAN	51	1164	2555	38	1074	2282	38	86.3	96.0
KUOPION	64	2279	4519	42	2004	3896	42	87.5	91.8
KESKI-SUOMEN	55	2199	4693	45	2129	4514	45	87.3	94.1
VAASAN - VASA	82	2865	5584	59	2563	4810	59	85.4	95.0
OULUN	106	3332	7506	68	2972	6262	68	95.3	99.1
LAPIN - SAPMI	172	4638	11497	85	3643	8241	85	84.9	90.1
KOKO MAA - HELA LANDET WHOLE COUNTRY	950	37715	77380	658	34105	67508	658	89.4	96.2



PL-PB 504  
00101 Helsinki-Helsingfors

Virkalähetys  
Tjänsteförsändelse

## Majoitustilasto 1990

Inkvarteringsstatistik  
Accommodation Statistics  
1990, Huhtikuu - april - April

SVT Suomen Virallinen Tilasto  
Finlands Officiella Statistik  
Official Statistics of Finland

Central Statistical  
Office of Finland

Transport  
1990:11

Tiedustelut

Terttu Keikkala  
(90) 17 341

Julkaisujen myynti:

Försäljning:

Hinta — Pris

Tilastokeskus  
PL 504  
00101 Helsinki  
Puh. (90) 173 41

Statistikcentralen  
PB 504  
00101 Helsingfors  
Tel. (90) 173 41

30 mk

ISSN 0784-8358  
= Liikenne  
ISSN 0785-6199