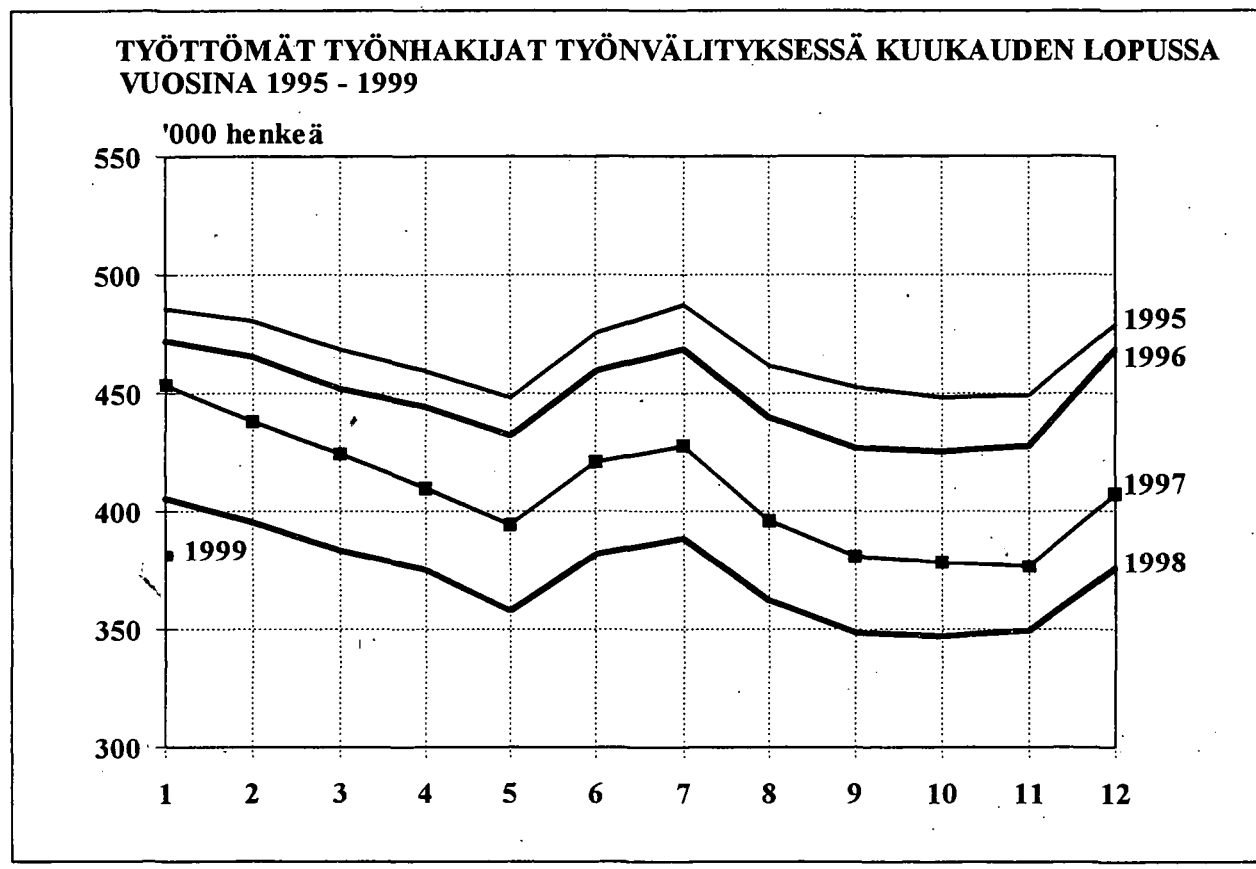


TYÖMINISTERIÖN TILASTOJA

1999 Tammikuu

Työmarkkinat TM 1999:1



SISÄLLYS

I TILANNEKATSAUSTAULUT

Sivu

1. Yhteenveto julkaisuun sisältyvistä tärkeimmistä kuukausitiedoista	1
2. Työttömät työnhakijat ja avoimet työpaikat työnvälityksessä sekä vertailu edelliseen vuoteen	2
3. Työttömät työnhakijat, lomautetut ja lyhennetyllä työviikolla olevat TE-keskuksittain	2
4. Työttömät työnhakijat, lomautetut ja avoimet työpaikat toimialan mukaan	3
5. Työttömät työnhakijat ja avoimet työpaikat ammattiryhmittäin	4
6. Työnhakijat, työttömät ja avoimet työpaikat koulutuksen mukaan	6
7. Työttömät työnhakijat ikäryhmittäin ja TE-keskuksittain	8
8. Työttömät työnhakijat työttömyyden keston mukaan TE-keskuksittain	8
9. Eri tukimuotojen piirissä olevat, työvuorotteluun osallistuneet sekä KOVA-koulutuksen aloittaneet	9
10. Työnhakijat työllisyyden mukaan TE-keskuksittain	9
11. Avoimet työpaikat ammattiryhmittäin ja TE-keskuksittain	10
12. Työttömät työnhakijat ammattiryhmittäin ja TE-keskuksittain	10
13. Työttömät työnhakijat työttömyyden keston ja iän mukaan	11
14. Työttömät työnhakijat työttömyyden keston mukaan ammattiryhmittäin	11

II KUUKAUSIKERTOMUSTAULUT

15. Kuukauden aikana alkaneet työttömyysjaksot aikaisemman toiminnan mukaan TE-keskuksittain	12
16. Kuukauden aikana työvoimatoimistoissa olleet työnhakijat ja avoimet työpaikat TE-keskuksittain	12
17. Kuukauden aikana avoinna olleet ja täytetyt työpaikat ammattiryhmittäin	13
18. Kuukauden aikana työnhakijana olleet ja työnhaun päättäneet ammattiryhmittäin	13
19. Työnvälitykset ja muut tapahtumat kuukauden aikana TE-keskuksittain	14
20. Palkkaperusteisilla toimenpiteillä työllistetyt eräissä ryhmissä TE-keskuksittain	14
21. Palkkaperusteisilla toimenpiteillä työllistetyt kuukauden lopussa TE-keskuksittain	15
22. Työvoimakoulutuksessa olevat tavoiteammatin ja kouluttavan TE-keskuksen mukaan	16
Kuntien työttömyysasteet	17
Taulukoiden selityksiä	18
Työnvälitystilastossa käytettävä ammattiluokitus	20

TAULUKKO 1. YHTEENVETO JULKAISUUN SISÄLTYVISTÄ TÄRKEIMMISTÄ KUUKAUSITIEDOISTA

	Tammikuu 1999	Joulukuu 1998	Tammikuu 1998	Muutos edelliseen vuoteen %
TILANNE KUUKAUDEN LOPUSSA:				
Avoimet työpaikat	14 526	9 512	15 114	-3.9
Työttömät työnhakijat	376 445	375 702	405 416	-7.1
-miehet	198 085	194 659	213 620	-7.3
-naiset	178 360	181 043	191 796	-7.0
-lomautetut	14 281	13 557	12 852	11.1
Lyhennetyllä työviikolla	4 730	4 629	5 766	-18.0
Työssä olevat	123 417	128 031	131 040	-5.8
Työvoiman ulkopuolella	44 516	43 094	43 775	1.7
Työttömyyseläkettä saavat	46 940	46 684	43 503	7.9
Työnhakijat yhteensä	596 048	598 140	629 500	-5.3
Työttömät ilman lomautettuja	362 164	362 145	392 564	-7.7
-alle 25-vuotiaat	47 339	49 428	47 935	-1.2
-yli vuoden työttömänä	104 520	105 125	122 931	-15.0
Työvoimakoulutuksessa	37 252	37 073	44 649	-16.6
Työmarkkinatuen työharjoittelussa	11 257	10 101	10 882	3.4
Vuorottelupaikkaan työllistettyjä	3 875	3 847	3 374	14.8
Palkkaperusteiset toimenpiteet yhteensä	54 220	54 199	58 172	-6.8
- valtiolle sijoitetut	5 826	6 287	8 737	-33.3
- kuntiin sijoitetut	19 914	19 446	24 020	-17.1
- yksityiselle sektorille sijoitetut	28 480	28 466	25 415	12.1

TOIMINTA KUUKAUDEN AIKANA

Avoimet työpaikat	26 556	21 282	27 416	-3.1
-kuukauden uudet	17 884	12 895	18 270	-2.1
-täyttyneet työpaikat	12 018	11 821	12 493	-3.8
Työttömät työnhakijat	412 130	383 812	443 084	-7.0
-alkaneet työttömyysjaksot	68 979	68 992	65 945	4.6
-päättäneet työttömyysjaksot	70 546	37 445	65 120	8.3
Muut työnhakijat	219 913	235 728	223 269	-1.5
Työnhakijat yhteensä	632 043	619 540	666 353	-5.1

TAULUKKO 2. TYÖTTÖMÄT TYÖNHAKIJAT (LOMAUTETUT MUKAANLUKIEIN) JA AVOIMET TYÖPAIKAT TYÖNVÄLITYKSESSÄ SEKÄ VERTAILU EDELLISEEN VUOTEEN, 29.1.1999

TYÖVOIMA- JA ELINKEINO-KESKUSALUE	Tammikuu 1999	Joulukuu 1998	Tammikuu 1998	Muutos		Tammikuu 1999	Joulukuu 1998	Tammikuu 1998	Muutos	
				Tammik.-99	Tammik.-98				Tammik.-99	Tammik.-98
TYÖTTÖMÄT TYÖNHAKIJAT										
AVOIMET TYÖPAIKAT										
Uusimaa	72 185	72 076	85 289	-13 104		3 591	2 915	5 060	-1 469	
Varsinais-Suomi	29 123	29 065	30 358	-1 235		1 542	818	1 103	439	
Satakunta	20 495	20 397	21 036	-541		1 359	429	940	419	
Häme	29 195	29 118	31 119	-1 924		1 054	809	840	214	
Pirkanmaa	33 298	33 838	36 637	-3 339		1 385	762	1 537	-152	
Kaakkois-Suomi	28 126	27 990	29 254	-1 128		1 352	726	1 892	-540	
Etelä-Savo	14 919	14 828	15 707	-788		406	224	368	38	
Pohjois-Savo	21 087	21 022	22 525	-1 438		418	331	458	-40	
Pohjois-Karjala	17 388	17 273	18 024	-636		204	225	158	46	
Keski-Suomi	23 045	22 943	24 101	-1 056		450	346	369	81	
Etelä-Pohjanmaa	12 566	12 482	13 255	-689		293	179	256	37	
Pohjanmaa	14 380	14 416	15 608	-1 228		850	283	1 041	-191	
Pohjois-Pohjanmaa	28 854	28 732	29 420	-566		1 111	1 024	575	536	
Kainuu	9 774	9 773	9 918	-144		118	90	137	-19	
Lappi	22 010	21 749	23 165	-1 155		393	351	380	13	
Yhteensä	376 445	375 702	405 416	-28 971		14 526	9 512	15 114	-588	

Luvut tarkoittavat niitä työttömiä työnhakijoita, joiden työhakemus oli laskentapäivänä voimassa ja niitä työpaikkoja, jotka laskentapäivänä olivat edelleen avoinna. Laskentapäivät olivat 29.1.1999, 31.12.1998 ja 30.1.1998.

TAULUKKO 3. TYÖTTÖMÄT TYÖNHAKIJAT, LOMAUTETUT JA LYHENNETYLLÄ TYÖVIKOLLA OLEVAT TE-KESKUKSITTAIN 29.1.1999

TYÖVOIMA- JA ELINKEINO-KESKUSALUE	Työttömät työnhakijat yhteensä lomautetut mukaanluk.	Työttömien osuus työvoimasta % ¹	TYÖTTÖMÄT ILMAN LOMAUTETTUJA			Lomautetut	Lyhennetyllä työviikolla	
			Yhteensä	Alle 25-v. työttömät	Yli 50-v. työttömät			Yli vuoden työttömänä
Uusimaa	72 185	10.3	70 432	7 161	22 850	23 743	1 753	679
Varsinais-Suomi	29 123	13.2	27 901	4 115	8 815	7 890	1 222	316
Satakunta	20 495	18.1	19 551	2 452	6 689	5 549	944	271
Häme	29 195	17.3	28 061	3 566	9 625	9 990	1 134	389
Pirkanmaa	33 298	15.8	32 035	4 117	10 084	9 375	1 263	423
Kaakkois-Suomi	28 126	18.5	26 863	3 787	8 395	7 473	1 263	478
Etelä-Savo	14 919	21.0	14 309	1 670	4 432	3 873	610	256
Pohjois-Savo	21 087	19.7	20 308	2 850	5 295	4 749	779	244
Pohjois-Karjala	17 388	23.8	16 800	1 972	4 415	4 686	588	152
Keski-Suomi	23 045	20.0	22 180	3 306	6 251	6 875	865	327
Etelä-Pohjanmaa	12 566	14.3	11 767	1 770	3 317	2 330	799	273
Pohjanmaa	14 380	13.0	13 733	2 248	4 367	3 873	647	405
Pohjois-Pohjanmaa	28 854	17.9	27 372	4 549	6 466	6 787	1 482	215
Kainuu	9 774	24.4	9 507	1 119	2 596	1 928	267	155
Lappi	22 010	25.0	21 345	2 657	5 398	5 399	665	147
Yhteensä	376 445	15.5	362 164	47 339	108 995	104 520	14 281	4 730

¹ Työttömien työnhakijoiden (lomautetut mukaanlukien) prosenttinen osuus työvoimasta, mikä on Tilastokeskuksen työvoimatutkimuksen työvoiman määrä. Tilastokeskus laskee virallisen työttömyysasteen.

**TAULUKKO 4. TYÖTTÖMÄT TYÖNHAKIJAT (ILMAN LOMAUTETTUJA), LOMAUTETUT
JA AVOIMET TYÖPAIKAT TOIMIALAN MUKAAN, 29.1.1999**

TOIMIALA	TYÖTTÖMÄT TYÖNHAKIJAT			Lomautetut	Avoimet työpaikat
	Yhteensä	Miehet	Naiset		
A Maa-, riista- ja metsätalous	10 276	6 972	3 304	466	349
B Kalatalous	668	504	164	13	6
C Mineraalien kaivuu	777	671	106	61	7
D Teollisuus	29 501	18 154	11 347	2 174	2 867
E Sähkö-, kaasu- ja vesihuolto	996	771	225	62	269
F Rakentaminen	20 265	18 684	1 581	2 677	378
G Tukku- ja vähittäiskauppa, ajoneuvojen kauppa ja huolto	15 443	6 178	9 265	355	1 480
H Majoitus- ja ravitsemistoiminta	7 697	2 278	5 419	168	1 257
I Kuljetus, varastointi ja tietoliikenne	8 433	6 056	2 377	341	429
J Rahoitustoiminta	2 738	461	2 277	6	180
K Kiinteistö-, liike-elämän- ym. palv.	12 826	6 527	6 299	212	1 844
L Julkinen hallinto, maanpuolustus	54 576	26 096	28 480	331	1 751
M Koulutus	8 711	3 276	5 435	53	432
N Terv.huolto ja sosiaalipalvelut	28 925	4 438	24 487	149	1 243
O Muut yhteiskunnalliset ja henkilökohtaiset palvelut	16 037	7 228	8 809	182	1 759
P Työnantajakotitaloudet	1 918	932	986	25	190
Q Kv.järjestöt ja ulkomaiset edustustot	124	48	76	1	0
X Toimiala tuntematon	142 253	77 147	65 106	7 005	85
Yhteensä A - X	362 164	186 421	175 743	14 281	14 526

TAULUKKO 5. TYÖTTÖMÄT TYÖNHAKIJAT (ILMAN LOMAUTETTUJA) JA AVOIMET TYÖPAIKAT AMMATTIRYHMITTÄIN, 29.1.1999

AMMATTIRYHMÄ	TYÖTTÖMÄT TYÖNHAKIJAT			Avoimet työpaikat
	Yhteensä	Miehet	Naiset	
Tekninen, luonnontiet., yhteiskunn., ym työ	27 504	16 615	10 889	1 249
Tekniikan alan työ	13 367	10 940	2 427	475
Kemian ja fysiikan alan työ	1 491	433	1 058	55
Biologian alan työ	1 105	535	570	32
Opetusalan työ	4 495	1 283	3 212	454
Uskonnonalan työ	246	99	147	8
Lainopillinen työ	404	241	163	9
Toimittajan työ, joukkoviestintä	1 025	462	563	52
Taide- ja viihdealan työ	3 031	1 726	1 305	39
Kirjasto- ja museoalan työ	851	192	659	33
Muut pääryhmän 0 ammatit	1 489	704	785	92
Terveydenhuolto, sosiaalialantyö	35 528	3 036	32 492	1 753
Terveyden- ja sairaanhoitotyö	18 474	1 246	17 228	887
Terveydenhuollon kuntouttava työ	1 676	517	1 159	55
Hammashoitoalan työ	589	22	567	39
Apteekki-alan työ	315	26	289	40
Eläinlääkintähuolto, ympäristönsuojelu	168	81	87	13
Sosiaalialan työ	7 747	592	7 155	364
Lasten päivähoiton työ	5 407	110	5 297	277
Psykologinen työ	126	24	102	27
Harrastus- ja vapaa-ajantoiminnan ohjaus	872	346	526	41
Muu pääryhmään 1 kuuluva työ	154	72	82	10
Hallinto- ja toimistotyö	39 786	9 683	30 103	1 292
Julkisen hallinnon johtotyö	408	238	170	58
Liiketoimintojen ja järjestöjen johtotyö	4 994	3 504	1 490	205
Henkilöstö- ja työvoima-asiain hoito	209	79	130	46
Taloushallinnon suunnittelu- ja tilinpitotyö	2 990	515	2 475	127
Sihteeri- ja toimistotyö	22 312	2 390	19 922	392
Atk-alan työ	2 013	1 194	819	288
Pankki- ja vakuutusalan työ	4 481	369	4 112	126
Matkailualan työ	581	105	476	15
Muu hallinto- ja toimistotyö	1 798	1 289	509	35
Kaupallinen työ	27 389	9 705	17 684	2 000
Mainos- ja markkinointityö	1 508	732	776	61
Kiint., palvel. ja arvopap. myynti ja välitys	311	188	123	46
Ostotyö	501	325	176	5
Kauppaedustus- ja konttorimyyntityö	4 845	3 002	1 843	1 100
Tavaroiden myyntityö	19 944	5 396	14 548	709
Muu kaupallinen työ	280	62	218	79
Maa- ja metsätaloustyö, kalastusala	16 160	10 420	5 740	564
Maatilatalous, eläintenhoito	5 513	3 004	2 509	181
Puutarha- ja puistotyö	4 131	1 126	3 005	349
Riistanhoito, metsästys	11	9	2	0
Kalastus	472	411	61	3
Metsätyö	6 018	5 860	158	31
Muu maa- ja metsätaloustyö	15	10	5	0

**TAULUKKO 5. TYÖTTÖMÄT TYÖNHAKIJAT (ILMAN LOMAUTETTUJA) JA AVOIMET
TYÖPAIKAT AMMATTIRYHMITTÄIN, 29.1.1999**

AMMATTIRYHMÄ	TYÖTTÖMÄT TYÖNHAKIJAT			Avoimet työpaikat
	Yhteensä	Miehet	Naiset	
Kuljetus- ja liikennetyö	14 405	11 773	2 632	442
Meripäällystötyö	422	408	14	7
Kansi- ja konemiehistötyö	483	461	22	6
Lentokuljetustyö	64	61	3	0
Veturin- ja moottorivaununkuljetustyö	44	44	0	1
Tieliikennetyö	9 911	9 541	370	194
Liikenteen johto ja liikennepalvelutyö	523	395	128	7
Posti- ja tietoliikennetyö	1 625	142	1 483	65
Postinkantajantyö	1 252	646	606	158
Muu kuljetus- ja liikennetyö	81	75	6	4
Rakennustyö, kaivos- ja louhintatyö	34 225	33 481	744	438
Kaivos- ja louhintatyö	517	511	6	4
Öljynporaus, turpeennosto	119	117	2	5
Talonrakennustyö	28 426	27 877	549	306
Maa- ja vesirakennustyö	1 598	1 588	10	16
Työkoneiden käyttö	3 565	3 388	177	107
Teollinen työ	81 995	59 958	22 037	2 545
Tekstiilityö	1 551	249	1 302	9
Ompelutyö	7 268	331	6 937	27
Jalkine- ja nahkatyö	944	280	664	5
Teräs-, metallitehdas-, takomo- ja valimotyö	946	814	132	8
Hienomekaaninen työ	686	546	140	11
Konepaja- ja rakennusmetallityö	23 864	22 518	1 346	706
Sähkötyö	9 313	8 034	1 279	388
Puutyö	7 041	5 911	1 130	100
Maalaustyö	1 107	950	157	31
Radio-, tv-, elokuva- ja videotekninen työ	144	123	21	1
Graafinen työ	2 986	1 559	1 427	43
Lasi-, keraaminen- ja tiilityö	459	233	226	3
Elintarviketeollisuustyö	4 316	1 812	2 504	113
Kemianprosessityö	808	633	175	20
Massa- ja paperityö	1 829	1 441	388	343
Kumi- ja muovituotetyö	1 177	768	409	33
Muu teollinen työ	1 054	735	319	3
Kiinteiden koneiden käyttö	236	227	9	0
Pakkaus-, varasto- ja ahtaustyö	6 850	4 286	2 564	170
Sekatyö	9 416	8 508	908	531
Palvelutyö	45 038	10 539	34 499	2 882
Vartiointi- ja suojelutyö	1 152	1 007	145	69
Majoitusliike- ja suurtaloustyö	17 145	3 839	13 306	819
Tarjoilutyö	7 153	1 540	5 613	394
Kotitaloustyö	316	3	313	30
Kiinteistönhoito- ja siivoustyö	15 545	3 338	12 207	734
Hygienian ja kauneudenhoitotyö	2 228	74	2 154	152
Pesula- ja silitystyö	544	80	464	13
Ammattimainen urheilu- ja liikuntatyö	166	125	41	3
Sotilastyö	69	67	2	502
Muu palvelutyö	720	466	254	166
Muulla luokittelematon työ	40 134	21 211	18 923	1 361
Koululaiset ja opiskelijat	881	475	406	1 025
Ilman ammattia olevat	32 351	17 565	14 786	336
Ammatinvaihtajat	4 697	2 010	2 687	0
Vastavalmistuneet	2 205	1 161	1 044	0
Yhteensä	362 164	186 421	175 743	14 526

TAULUKKO 6. TYÖNHAKIJAT JA AVOIMET TYÖPAIKAT KOULUTUKSEN MUKAAN 29.1.1999

KOULUTUSASTE KOULUTUSALA TAI TUTKINTO	KAIKKI TYÖNHAKIJAT					Avoimet työpaikat
	Yhteensä	Työttömät ilman lomautett.	Työttömistä vastaval- mistuneet	Valtion työllistämät	Kuntien työllistämät	
Alin korkea-aste	28 703	15 699	1 930	302	987	214
Humanistinen ja esteettinen koul.	2 021	1 183	147	23	98	1
Lastentarhanopettaja (-85)	688	294	3	3	21	3
Muu opettajakoulutus	1 059	544	43	12	59	3
Kauppa- ja hallintoalan koulutus	1 478	776	58	50	57	8
Insinööri (-1989)	4 289	2 511	26	57	80	14
Teknikko (1989-)	2 809	1 631	165	38	59	18
Liikenteen koulutus	33	21	1	1	0	0
Erikoissairaanhoidaja	7 097	3 987	730	15	248	115
Terveystenhoitaja	2 006	974	178	7	95	7
Sosiaalialan ohjaaja	1 947	963	191	37	144	2
Muu hoitoalan koulutus	2 083	983	152	9	50	23
Maa- ja metsätalouden koulutus	1 372	825	71	43	21	16
Erikoisalan koul. tai koul.tuntemat.	1 821	1 007	165	7	55	4
Alempi kand.asteen koulutus	9 579	5 363	896	195	242	74
Hum. kand.	1 136	615	22	50	35	1
Muu humanistinen ja esteett. koul.	499	298	44	5	14	0
Peruskoulun luokanopettaja	359	216	5	5	9	7
Lastentarhan opettaja (1986-)	575	235	25	2	30	8
Muu opettajakoulutus	443	245	9	3	14	0
Ekonomi (vanha)	915	506	5	17	16	0
Muu yhteiskuntatieteellinen koul.	1 988	1 079	189	61	39	5
Insinööri (1990-)	1 475	839	104	21	26	32
Luonnontieteiden kand.	677	410	93	18	16	5
Liikenteen koulutus	160	120	3	2	2	1
Hoitoalan koulutus	1 129	659	369	10	36	14
Maa- ja metsätalouden koulutus	66	50	24	0	0	1
Erikoisalan koul. tai koul.tuntemat.	157	91	4	1	5	0
Ylempi kand.asteen koulutus	12 851	6 984	589	477	237	65
Fil.kand., humanistinen pääaine	2 073	1 125	117	100	29	4
Muu humanist. ja esteett. koulutus	866	508	51	20	15	0
Kasvatustiet.kand., opettajakoul.	391	176	32	2	6	6
Fil.kand., opettajakoulutus	388	215	18	6	4	7
Muu opettajakoulutus	279	149	4	2	11	1
Oikeustieteen kandidaatti	631	372	39	25	8	4
Kauppatiet.kand., taloustiet.kand.	567	319	38	12	8	2
Ekonomi (uusi)	705	389	25	6	10	3
Valtiotiet. kandidaatti	761	403	30	40	22	0
Yhteiskuntatiet.kandidaatti	702	368	26	51	20	2
Muu yhteiskuntatiet. koulutus	1 070	543	53	55	29	15
Dipl.insinööri	1 385	790	35	27	24	2
Arkkitehti	439	236	9	12	12	0
Fil.kand., matem.-luonnontiet.pääa.	1 325	740	71	87	15	0
Läketiet.lis.	235	133	6	4	3	13
Hammaslääketiet.lis.	157	51	7	0	2	1
Muu hoitoalan koulutus	216	117	11	4	6	4
Maa- ja metsätiet. kandidaatti	342	173	15	14	6	0
Muu maa- ja metsätiet. koulutus	215	110	1	5	2	0
Erikoisalan koul. tai koul. tuntemat.	104	67	1	5	5	1
Tutkijakoulutus tai vastaava	787	481	17	31	7	14
Koulutusaste tuntematon	7 018	4 330	338	53	220	13 383
Yhteensä	596 048	362 164	14 651	5 833	19 914	14 526

TAULUKKO 7. TYÖTTÖMÄT TYÖNHAKIJAT (ILMAN LOMAUTETTUJA) IKÄRYHMITÄIN JA TE-KESKUKSITTAIN, 29.1.1999

TYÖVOIMA- JA ELINKEINO- KESKUSALUE	IKÄRYHMÄ	IKÄRYHMÄ											YHT.
		15-19	20-24	25-29	30-34	35-39	40-44	45-49	50-54	55-59	60-64	65+	
Uusimaa	Hiöä	1 437	5 724	6 996	8 563	8 248	8 090	8 524	8 381	11 900	2 545	24	70 432
	%	2	8	10	12	12	12	12	12	17	4	0	100
Varsinais-Suomi	Hiöä	843	3 272	2 940	3 077	2 854	2 880	3 220	3 274	4 487	1 047	7	27 901
	%	3	12	11	11	10	10	12	12	16	4	0	100
Satakunta	Hiöä	466	1 986	1 799	2 014	2 016	2 205	2 376	2 524	3 551	610	4	19 551
	%	2	10	9	10	10	11	12	13	18	3	0	100
Häme	Hiöä	802	2 764	2 630	2 855	2 842	3 051	3 492	3 645	5 047	925	8	28 061
	%	3	10	9	10	10	11	12	13	18	3	0	100
Pirkanmaa	Hiöä	845	3 272	3 266	3 720	3 444	3 499	3 905	3 691	5 401	981	11	32 035
	%	3	10	10	12	11	11	12	12	17	3	0	100
Kaakkois-Suomi	Hiöä	876	2 911	2 783	2 795	2 822	2 933	3 348	3 119	4 499	772	5	26 863
	%	3	11	10	10	11	11	13	12	17	3	0	100
Etelä-Savo	Hiöä	367	1 303	1 328	1 528	1 652	1 816	1 883	1 808	2 209	413	2	14 309
	%	3	9	9	11	12	13	13	13	15	3	0	100
Pohjois-Savo	Hiöä	587	2 263	2 173	2 338	2 419	2 557	2 676	2 260	2 671	362	2	20 308
	%	3	11	11	12	12	13	13	11	13	2	0	100
Pohjois-Karjala	Hiöä	404	1 568	1 613	1 850	2 139	2 387	2 424	1 985	2 137	291	2	16 800
	%	2	9	10	11	13	14	14	12	13	2	0	100
Keski-Suomi	Hiöä	741	2 565	2 356	2 436	2 581	2 556	2 694	2 401	3 298	551	1	22 180
	%	3	12	11	11	12	12	12	11	15	3	0	100
Etelä-Pohjanmaa	Hiöä	384	1 386	1 222	1 253	1 333	1 386	1 486	1 435	1 552	330	0	11 767
	%	3	12	10	11	11	12	13	12	13	3	0	100
Pohjanmaa	Hiöä	498	1 750	1 465	1 441	1 326	1 356	1 530	1 491	2 272	596	8	13 733
	%	4	13	11	11	10	10	11	11	17	4	0	100
Pohjois-Pohjanmaa	Hiöä	966	3 583	3 157	3 335	3 267	3 355	3 243	2 650	3 249	565	2	27 372
	%	4	13	12	12	12	12	12	10	12	2	0	100
Kainuu	Hiöä	259	860	901	1 110	1 243	1 289	1 249	1 049	1 393	154	0	9 507
	%	3	9	10	12	13	14	13	11	15	2	0	100
Lappi	Hiöä	561	2 096	2 177	2 644	2 926	2 784	2 759	2 196	2 789	410	3	21 345
	%	3	10	10	12	14	13	13	10	13	2	0	100
Yhteensä	Hiöä	10 036	37 303	36 806	40 959	41 112	42 144	44 809	41 909	56 455	10 552	79	362 164
	%	3	10	10	11	11	12	12	12	16	3	0	100

TAULUKKO 8. TYÖTTÖMÄT TYÖNHAKIJAT (ILMAN LOMAUTETTUJA) TYÖTTÖMYYDEN KESTON MUKAAN TE-KESKUKSITTAIN, 29.1.1999

TYÖVOIMA- JA ELINKEINO- KESKUSALUE	TYÖTTÖMYYDEN KESTO, VIIKkoa	TYÖTTÖMYYDEN KESTO, VIIKkoa										Yht.	Keskim.
		Alle 1	1-2	3-4	5-8	9-12	13-26	27-52	53-78	79-104	Yli 104		
Uusimaa	Hiöä	1 501	3 743	5 306	6 872	5 358	12 718	11 479	6 439	4 067	12 949	70 432	58
	%	2	5	8	10	8	18	16	9	6	18	100	
Varsinais-Suomi	Hiöä	668	1 534	2 469	3 148	2 303	5 060	4 965	2 465	1 338	3 951	27 901	49
	%	2	5	9	11	8	18	18	9	5	14	100	
Satakunta	Hiöä	371	955	1 565	2 473	1 702	3 906	3 106	1 635	949	2 889	19 551	48
	%	2	5	8	13	9	20	16	8	5	15	100	
Häme	Hiöä	544	1 304	2 158	2 861	2 174	4 958	4 209	2 638	1 434	5 781	28 061	63
	%	2	5	8	10	8	18	15	9	5	21	100	
Pirkanmaa	Hiöä	694	1 601	2 778	3 863	2 558	6 264	5 040	2 837	1 406	4 994	32 035	52
	%	2	5	9	12	8	20	16	9	4	16	100	
Kaakkois-Suomi	Hiöä	584	1 479	2 404	2 907	2 350	5 536	4 242	2 304	1 088	3 969	26 863	49
	%	2	6	9	11	9	21	16	9	4	15	100	
Etelä-Savo	Hiöä	245	670	1 249	1 578	1 305	3 121	2 327	1 244	624	1 946	14 309	47
	%	2	5	9	11	9	22	16	9	4	14	100	
Pohjois-Savo	Hiöä	507	1 167	1 979	2 508	2 001	4 238	3 208	1 593	809	2 298	20 308	41
	%	2	6	10	12	10	21	16	8	4	11	100	
Pohjois-Karjala	Hiöä	297	756	1 392	1 793	1 502	3 432	3 016	1 596	770	2 246	16 800	47
	%	2	5	8	11	9	20	18	10	5	13	100	
Keski-Suomi	Hiöä	424	1 042	1 717	2 429	1 922	4 331	3 540	1 910	1 070	3 795	22 180	56
	%	2	5	8	11	9	20	16	9	5	17	100	
Etelä-Pohjanmaa	Hiöä	297	775	1 291	1 799	1 151	2 413	1 768	945	422	906	11 767	34
	%	3	7	11	15	10	21	15	8	4	8	100	
Pohjanmaa	Hiöä	275	853	1 383	1 767	1 080	2 714	1 843	1 080	582	2 156	13 733	51
	%	2	6	10	13	8	20	13	8	4	16	100	
Pohjois-Pohjanmaa	Hiöä	629	1 698	2 530	3 625	2 486	5 484	4 230	2 115	1 180	3 395	27 372	43
	%	2	6	9	13	9	20	15	8	4	12	100	
Kainuu	Hiöä	253	529	948	1 260	1 027	2 041	1 547	777	274	851	9 507	34
	%	3	6	10	13	11	21	16	8	3	9	100	
Lappi	Hiöä	435	1 148	2 054	2 698	1 911	4 411	3 342	1 785	889	2 672	21 345	42
	%	2	5	10	13	9	21	16	8	4	13	100	
Yhteensä	Hiöä	7 724	19 254	31 223	41 581	30 830	70 627	57 862	31 363	16 902	54 798	362 164	50
	%	2	5	9	11	9	20	16	9	5	15	100	

TAULU 9. ERI TUKIMUOTOJEN PIIRISSÄ OLEVAT HENKILÖT JA TYÖVUOROTTELUUN OSALLISTUNEET 29.1.1999, SEKÄ KOVA-KOULUTUKSEN ALOITTANEET KUUKAUDEN AIKANA TE-KESKUKSITTAIN

TYÖVOIMA- JA ELINKEINO-KESKUSALUE	Työttömät työnhakijat	Työttömät kassan jäsenet	Työmarkkinatukeen oikeutetut	Työttömyyseläkkeen saajat ¹	Vuorotteluvapaalle jääneet	Vuorottelupaikkaan välitetyt	KOVA- ² koulutuksen aloittaneet
Uusimaa	72 185	26 930	39 864	9 249	1 645	1 117	41
Varsinais-Suomi	29 123	13 414	14 253	4 164	385	302	7
Satakunta	20 495	10 259	10 119	3 171	175	153	6
Häme	29 195	12 500	15 333	4 284	292	234	10
Pirkanmaa	33 298	15 711	16 794	4 635	509	427	5
Kaakkois-Suomi	28 126	13 138	14 274	4 167	315	283	9
Etelä-Savo	14 919	6 648	7 698	1 741	131	105	6
Pohjois-Savo	21 087	9 292	11 898	2 130	234	201	20
Pohjois-Karjala	17 388	7 716	9 525	1 571	136	114	10
Keski-Suomi	23 045	10 187	12 584	2 596	332	266	5
Etelä-Pohjanmaa	12 566	5 820	6 442	1 457	147	96	5
Pohjanmaa	14 380	7 025	7 178	2 024	150	108	8
Pohjois-Pohjanmaa	28 854	13 963	14 400	2 431	353	285	20
Kainuu	9 774	5 566	4 503	1 034	62	52	5
Lappi	22 010	11 279	10 685	2 286	168	132	8
Yhteensä	376 445	169 448	195 550	46 940	5 034	3 875	165

¹ Ei sisälly työttömien työnhakijoiden lukumääriin

² KOVA = Työttömien omaehtoisen opiskelun tuen avulla koulutuksen aloittaneet

TAULU 10. TYÖNHAKIJAT TYÖLLISYYDEN MUKAAN TE-KESKUKSITTAIN, 29.1.1999

TYÖVOIMA- JA ELINKEINO-KESKUSALUE	TYÖNHAKIJAT						
	Yhteensä	Työssä olevat	Työttömät	Lomautetut	Lyhennetyllä työviikolla	Työvoiman ulkopuolella	Työttömyyseläkkeellä
Uusimaa	116 238	23 776	70 432	1 753	679	10 349	9 249
Varsinais-Suomi	47 171	9 130	27 901	1 222	316	4 438	4 164
Satakunta	33 617	7 036	19 551	944	271	2 644	3 171
Häme	45 569	8 889	28 061	1 134	389	2 812	4 284
Pirkanmaa	54 114	12 156	32 035	1 263	423	3 602	4 635
Kaakkois-Suomi	43 978	8 255	26 863	1 263	478	2 952	4 167
Etelä-Savo	23 561	5 047	14 309	610	256	1 598	1 741
Pohjois-Savo	34 111	7 810	20 308	779	244	2 840	2 130
Pohjois-Karjala	26 472	5 684	16 800	588	152	1 677	1 571
Keski-Suomi	34 641	6 748	22 180	865	327	1 925	2 596
Etelä-Pohjanmaa	19 805	4 153	11 767	799	273	1 356	1 457
Pohjanmaa	25 034	5 726	13 733	647	405	2 499	2 024
Pohjois-Pohjanmaa	43 128	8 663	27 372	1 482	215	2 965	2 431
Kainuu	15 647	3 653	9 507	267	155	1 031	1 034
Lappi	32 962	6 691	21 345	665	147	1 828	2 286
Yhteensä	596 048	123 417	362 164	14 281	4 730	44 516	46 940

TAULUKKO 11. AVOIMET TYÖPAIKAT AMMATTIRYHMITÄIN JA TE - KESKUKSITTAIN, 29.1.1999

TYÖVOIMA- JA ELINKEINO- KESKUSALUE	AMMATTIRYHMÄ												
	0	1	2	3	4 <i>siitä 44</i>		5	6 <i>siitä 62</i>		7-8	9	X	Yht.
Uusimaa	325	421	523	700	29	3	197	146	79	419	731	100	3 591
Varsinais-Suomi	81	175	83	199	64	3	26	43	38	477	394	0	1 542
Satakunta	36	35	44	63	30	1	36	3	2	64	533	515	1 359
Häme	121	337	69	221	31	4	16	36	18	113	110	0	1 054
Pirkanmaa	117	118	94	233	30	0	100	83	78	472	138	0	1 385
Kaakkois-Suomi	196	121	86	114	56	0	18	22	12	567	172	0	1 352
Etelä-Savo	17	87	29	34	114	2	3	11	5	23	88	0	406
Pohjois-Savo	53	95	59	57	5	1	17	7	6	79	46	0	418
Pohjois-Karjala	34	24	41	21	11	2	2	1	1	15	55	0	204
Keski-Suomi	92	46	76	70	16	5	2	11	10	51	86	0	450
Etelä-Pohjanmaa	28	40	25	117	15	1	3	14	7	32	18	1	293
Pohjanmaa	63	86	60	48	73	0	10	8	7	50	57	395	850
Pohjois-Pohjanmaa	53	113	60	72	71	5	5	36	34	97	254	350	1 111
Kainuu	8	25	11	11	15	3	4	8	7	10	26	0	118
Lappi	25	30	32	40	4	1	3	9	2	76	174	0	393
Yhteensä	1 249	1 753	1 292	2 000	564	31	442	438	306	2 545	2 882	1361	14 526

Ammattiryhmittäisten koodien selitykset:

0 = Tekninen, luonnontieteellinen, yhteiskunnallinen ym työ
 1 = Terveystieteellinen, sosiaalialan työ
 2 = Hallinto- ja toimistotyö
 3 = Kaupallinen työ
 4 = Maa- ja metsätaloustyö, kalastus
siitä 44 = metsätyö

5 = Kuljetus- ja liikennetyö
 6 = Rakennustyö, kaivos- ja louhintatyö
siitä 62 = talonrakennustyö
 7-8 = Teollinen työ
 9 = Palvelutyö
 X = Muualla luokittelematon työ

TAULUKKO 12. TYÖTTÖMÄT TYÖNHAKIJAT (ILMAN LOMAUTETTUJA) AMMATTIRYHMITÄIN JA TE-KESKUKSITTAIN, 29.1.1999

TYÖVOIMA- JA ELINKEINO- KESKUSALUE	AMMATTIRYHMÄ												
	0	1	2	3	4 <i>siitä 44</i>		5	6 <i>siitä 62</i>		7-8	9	X	Yht.
Uusimaa	7 640	5 200	10 863	6 331	984	126	3 400	5 378	4 569	14 017	8 020	8 599	70 432
Varsinais-Suomi	2 379	2 522	3 070	2 152	731	87	1 114	1 925	1 568	6 796	3 431	3 781	27 901
Satakunta	1 234	1 973	1 992	1 486	625	116	706	1 647	1 336	5 383	2 521	1 984	19 551
Häme	1 860	2 455	3 010	2 285	824	170	1 013	2 804	2 367	7 192	3 481	3 137	28 061
Pirkanmaa	2 615	3 054	3 723	2 767	836	197	992	2 700	2 289	8 274	3 792	3 282	32 035
Kaakkois-Suomi	1 789	2 768	2 650	1 936	987	200	1 186	2 549	2 048	6 170	3 637	3 191	26 863
Etelä-Savo	853	1 529	1 235	1 070	1 145	478	659	1 598	1 340	2 834	1 725	1 661	14 309
Pohjois-Savo	1 137	2 267	1 766	1 432	1 498	673	784	2 303	1 955	4 409	2 283	2 429	20 308
Pohjois-Karjala	1 038	1 596	1 402	1 044	1 424	744	634	2 097	1 766	3 492	2 133	1 940	16 800
Keski-Suomi	1 603	2 517	2 152	1 489	1 214	525	823	2 441	2 011	5 183	2 674	2 084	22 180
Etelä-Pohjanmaa	615	1 604	1 048	915	657	171	490	1 191	971	2 874	1 425	948	11 767
Pohjanmaa	882	1 734	1 563	1 061	724	157	510	933	781	3 265	1 861	1 200	13 733
Pohjois-Pohjanmaa	1 947	3 174	2 619	1 759	1 626	697	928	2 759	2 228	5 996	3 666	2 898	27 372
Kainuu	580	920	775	520	926	557	325	1 376	1 085	1 868	1 330	887	9 507
Lappi	1 332	2 215	1 918	1 142	1 959	1 120	841	2 524	2 112	4 242	3 059	2 113	21 345
Yhteensä	27 504	35 528	39 786	27 389	16 160	6 018	14 405	34 225	28 426	81 995	45 038	40 134	362 164

TAULUKKO 13. TYÖTTÖMÄT TYÖNHAKIJAT (ILMAN LOMAUTETTUJA) TYÖTTÖMYYDEN KESTON JA IÄN MUKAAN, 29.1.1999

IKÄRYHMÄ		TYÖTTÖMYYDEN KESTO, VIIKKOA											KM.
		ALLE 1	1-2	3-4	5-8	9-12	13-26	27-52	53-78	79-104	YLI 104	YHT.	
15 - 19	Hlöä	582	1 563	2 375	1 808	913	1 848	860	61	25	1	10 036	10
	%	6	16	24	18	9	18	9	1	0	0	100	
20 - 24	Hlöä	1 358	3 434	5 738	7 830	3 721	8 839	4 601	1 179	384	219	37 303	16
	%	4	9	15	21	10	24	12	3	1	1	100	
25 - 29	Hlöä	1 041	2 566	3 903	5 419	3 801	8 856	6 305	2 588	1 058	1 269	36 806	26
	%	3	7	11	15	10	24	17	7	3	3	100	
30 - 34	Hlöä	1 026	2 417	3 939	5 201	4 122	9 485	7 259	3 425	1 570	2 515	40 959	33
	%	3	6	10	13	10	23	18	8	4	6	100	
35 - 39	Hlöä	895	2 236	3 556	4 984	4 042	9 062	7 603	3 537	1 771	3 426	41 112	38
	%	2	5	9	12	10	22	18	9	4	8	100	
40 - 44	Hlöä	911	2 248	3 367	4 878	3 912	8 842	7 477	4 015	1 955	4 539	42 144	44
	%	2	5	8	12	9	21	18	10	5	11	100	
45 - 49	Hlöä	830	2 166	3 412	4 838	4 147	9 107	7 822	4 407	2 225	5 855	44 809	50
	%	2	5	8	11	9	20	17	10	5	13	100	
50 - 54	Hlöä	719	1 716	2 913	4 175	3 799	8 104	7 470	4 284	2 244	6 485	41 909	55
	%	2	4	7	10	9	19	18	10	5	15	100	
55 - 59	Hlöä	307	781	1 676	2 100	1 959	5 413	6 812	6 224	4 270	26 913	56 455	110
	%	1	1	3	4	3	10	12	11	8	48	100	
60 - 64	Hlöä	55	127	344	347	412	1 064	1 639	1 635	1 385	3 544	10 552	104
	%	1	1	3	3	4	10	16	15	13	34	100	
YLI 64	Hlöä	0	0	0	1	2	7	14	8	15	32	79	110
	%	0	0	0	1	3	9	18	10	19	41	100	
Yht.	Hlöä	7 724	19 254	31 223	41 581	30 830	70 627	57 862	31 363	16 902	54 798	362 164	50
	%	2	5	9	11	9	20	16	9	5	15	100	

TAULUKKO 14. TYÖTTÖMÄT TYÖNHAKIJAT (ILMAN LOMAUTETTUJA) TYÖTTÖMYYDEN KESTON MUKAAN AMMATTIRYHMITTÄIN, 29.1.1999

AMMATTIRYHMÄ ¹		TYÖTTÖMYYDEN KESTO, VIIKKOA											KM.
		ALLE 1	1-2	3-4	5-8	9-12	13-26	27-52	53-78	79-104	YLI 104	YHT.	
0	Hlöä	510	1 204	2 660	3 304	2 176	5 301	4 982	2 382	1 288	3 697	27 504	47
	%	2	4	10	12	8	19	18	9	5	13	100	
1	Hlöä	1 217	3 218	4 673	6 178	2 576	7 506	5 391	2 048	904	1 817	35 528	27
	%	3	9	13	17	7	21	15	6	3	5	100	
2	Hlöä	589	1 645	3 335	3 956	2 777	7 584	7 314	3 749	2 129	6 708	39 786	53
	%	1	4	8	10	7	19	18	9	5	17	100	
3	Hlöä	454	1 173	2 063	2 397	1 905	5 106	4 835	2 594	1 642	5 220	27 389	60
	%	2	4	8	9	7	19	18	9	6	19	100	
4	Hlöä	303	668	1 242	1 941	2 292	3 467	2 020	1 408	580	2 239	16 160	46
	%	2	4	8	12	14	21	13	9	4	14	100	
5	Hlöä	262	649	932	1 418	1 181	2 711	2 157	1 504	764	2 827	14 405	59
	%	2	5	6	10	8	19	15	10	5	20	100	
6	Hlöä	789	1 730	2 285	4 805	4 393	6 857	3 941	2 827	1 269	5 329	34 225	51
	%	2	5	7	14	13	20	12	8	4	16	100	
7-8	Hlöä	1 328	3 265	6 181	8 290	6 452	15 014	12 971	7 770	4 494	16 230	81 995	61
	%	2	4	8	10	8	18	16	9	5	20	100	
9	Hlöä	925	2 316	3 800	4 484	3 485	9 529	8 133	4 054	2 160	6 152	45 038	48
	%	2	5	8	10	8	21	18	9	5	14	100	
X	Hlöä	1 347	3 386	4 052	4 808	3 593	7 552	6 118	3 027	1 672	4 579	40 134	43
	%	3	8	10	12	9	19	15	8	4	11	100	
Yht.	Hlöä	7 724	19 254	31 223	41 581	30 830	70 627	57 862	31 363	16 902	54 798	362 164	50
	%	2	5	9	11	9	20	16	9	5	15	100	

¹ Ammattiryhmittäisten koodien selitykset edellisellä sivulla

**TAULUKKO 15. KUUKAUDEN AIKANA ALKANEET TYÖTTÖMYYSJAKSOT AIKAISEMMAN TOIMINNAN MUKAAN
TE-KESKUKSITTAIN, TAMMIKUU 1999**

TYÖVOIMA- JA ELINKEINO- KESKUSALUE	Kuukauden aikana alkaneet työttö- myys- jaksot	TOIMINTA ENNEN TYÖTTÖMYYYTÄ					
		Työ- voimasta	Työvoiman ulkopuolelta				
			Yhteensä	Koulusta, opiskele- masta	Ase- tai siviilipalve- luksesta	Kotitalous- työstä	Muuilta työvoiman ulkopuolelta
Uusimaa	11 375	6 265	5 110	1 247	584	399	2 860
Varsinais-Suomi	6 150	3 792	2 358	988	260	282	825
Satakunta	3 432	1 946	1 486	539	265	214	464
Häme	4 657	2 589	2 068	709	259	238	858
Pirkanmaa	6 123	3 316	2 807	1 117	290	317	1 069
Kaakkois-Suomi	5 061	2 863	2 198	811	384	257	745
Etelä-Savo	2 694	1 469	1 225	548	213	134	321
Pohjois-Savo	4 499	2 446	2 053	733	313	214	793
Pohjois-Karjala	2 923	1 456	1 467	588	225	156	497
Keski-Suomi	3 552	1 915	1 637	585	320	195	537
Etelä-Pohjanmaa	2 999	1 805	1 194	489	165	158	381
Pohjanmaa	2 860	1 689	1 171	362	292	153	360
Pohjois-Pohjanmaa	6 050	3 410	2 640	955	498	359	828
Kainuu	2 228	1 290	938	362	153	107	316
Lappi	4 376	2 376	2 000	828	359	239	573
Yhteensä	68 979	38 627	30 352	10 861	4 580	3 422	11 427

**TAULUKKO 16. KUUKAUDEN AIKANA TYÖVOIMATOIMISTOISSA OLLEET TYÖNHAKIJAT JA AVOIMET TYÖPAIKAT
TE-KESKUKSITTAIN, TAMMIKUU 1999**

TYÖVOIMA- JA ELINKEINO- KESKUSALUE	Työnhakijat yhteensä kuukauden aikana	Näistä työttömät ¹	Kuukauden uudet		Työ- haun pää- ttäneet	Avoimet työpaikat kuukauden aikana	Näistä kuukauden uudet	Täytty- neet työ- paikat
			työn- hakijat	Uusista työttömät ¹				
Uusimaa	124 163	79 636	8 262	5 675	9 744	7 552	5 023	4 068
Varsinais-Suomi	50 299	31 861	3 139	1 929	3 675	2 720	1 970	1 123
Satakunta	35 256	21 930	1 708	974	2 042	1 886	1 462	515
Häme	48 131	31 405	2 749	1 596	3 162	1 816	1 072	718
Pirkanmaa	57 175	36 749	3 517	2 146	3 867	2 283	1 582	858
Kaakkois-Suomi	46 418	30 387	3 271	1 758	3 031	1 780	1 088	427
Etelä-Savo	24 672	16 128	1 437	797	1 341	686	470	273
Pohjois-Savo	35 981	23 723	2 447	1 422	2 427	832	580	413
Pohjois-Karjala	27 693	18 842	1 594	919	1 621	567	359	356
Keski-Suomi	36 647	24 878	2 262	1 468	2 457	931	588	456
Etelä-Pohjanmaa	21 326	13 628	1 782	1 105	1 917	784	623	490
Pohjanmaa	26 599	15 981	1 880	1 161	1 848	1 669	1 429	884
Pohjois-Pohjanmaa	46 260	31 692	3 595	2 097	3 717	1 909	918	797
Kainuu	16 497	10 979	933	586	1 083	302	221	192
Lappi	34 926	24 311	2 060	1 414	2 423	839	499	448
Yhteensä	632 043	412 130	40 636	25 047	44 355	26 556	17 884	12 018

¹ Lomautetut eivät sisälly lukuihin

TAULUKKO 17. KUUKAUDEN AIKANA TYÖVOIMATOIMISTOISSA AVOINNA OLLEET TYÖPAIKAT JA TÄYTTYNEET TYÖPAIKAT AMMATTIRYHMITTÄIN, TAMMIKUU 1999

AMMATTIRYHMÄ	AVOIMET TYÖPAIKAT		TÄYTTYNEET TYÖPAIKAT				Peruutetut työpaikat
	Yhteensä kuukauden aikana	Kuukauden uudet	Yhteensä	Työvoimatoimiston hakijalla	Muuten	Hakuaika päättynyt	
Tekninen, luonnontiet., yhteiskunnallinen työ	2 502	1 674	1 256	662	182	412	72
Terveystieteiden, sosiaalialan työ	3 580	2 280	1 812	1 159	175	478	125
Hallinto- ja toimistotyö	2 745	1 788	1 476	636	228	612	70
Kaupallinen työ	3 454	2 220	1 432	644	240	548	118
Maa- ja metsätaloustyö, kalastus	934	715	406	290	73	43	42
Kuljetus- ja liikennetyö	907	584	476	332	104	40	22
Rakennustyö, kaivos- ja louhintatyö	1 009	607	565	393	139	33	27
<i>siitä: talonrakennus</i>	798	448	487	334	121	32	18
Teollinen työ	4 330	2 932	1 767	1 212	347	208	132
Palvelutyö	5 337	3 677	2 431	1 642	228	561	131
Luokittelematon työ	1 758	1 407	397	347	50	0	0
Yhteensä	26 556	17 884	12 018	7 317	1 766	2 935	739

TAULUKKO 18. KUUKAUDEN AIKANA TYÖVOIMATOIMISTOISSA OLLEET TYÖNHAKIJAT JA TYÖNHAUN PÄÄTTÄNEET AMMATTIRYHMITTÄIN, TAMMIKUU 1999

AMMATTIRYHMÄ	Työnhakijat yhteensä kuukauden aikana		Kuukauden uudet työnhakijat		Työhaun päättäneet työnhakijat yhteensä
		Näistä työttömät ¹		Uusista työttömät ¹	
Tekninen, luonnontiet., yhteiskunnallinen työ	50 992	31 728	3 092	1 854	3 862
Terveystieteiden, sosiaalialan työ	68 919	43 786	4 075	2 676	5 796
Hallinto- ja toimistotyö	73 589	44 708	3 385	1 910	4 067
Kaupallinen työ	50 758	30 192	2 353	1 300	2 625
Maa- ja metsätaloustyö, kalastus	24 281	17 481	1 488	920	1 284
Kuljetus- ja liikennetyö	23 154	15 788	1 336	769	1 454
Rakennustyö, kaivos- ja louhintatyö	53 554	37 325	4 245	2 471	3 394
<i>siitä: talonrakennus</i>	44 570	31 168	3 589	2 169	2 986
Teollinen työ	134 059	90 743	8 127	4 769	8 885
Palvelutyö	78 955	50 672	3 773	2 312	4 641
Luokittelematon työ	73 775	49 707	8 762	6 066	8 347
Yhteensä	632 036	412 130	40 636	25 047	44 355

¹ Lomautetut eivät sisälly lukuihin

TAULUKKO 19. TYÖNVÄLITYKSET JA MUUT TAPAHTUMAT KUUKAUDEN AIKANA TE-KESKUKSITTAIN, TAMMIKUU 1999

TYÖVOIMA- JA ELINKEINO-KESKUSALUE	Yhteensä	Työllistynyt avoimille työmarkkinoille	Sijoitettu toimenpiteillä	Aloittanut työvoimakoulutuksen	Siirtynyt työvoiman ulkopuolelle	Muu syy tai ei tietoa
Uusimaa	16 190	5 270	2 079	1 554	1 429	6 285
Varsinais-Suomi	7 776	3 932	912	521	720	1 894
Satakunta	4 462	1 814	791	370	549	1 088
Häme	6 254	2 393	1 080	514	666	1 784
Pirkanmaa	8 221	3 424	1 533	779	798	1 901
Kaakkois-Suomi	6 385	2 483	1 106	795	749	1 427
Etelä-Savo	3 284	1 430	687	277	355	660
Pohjois-Savo	5 853	2 167	1 346	549	583	1 473
Pohjois-Karjala	3 615	1 349	848	326	431	801
Keski-Suomi	4 537	1 729	939	470	568	1 031
Etelä-Pohjanmaa	3 811	1 813	658	326	357	797
Pohjanmaa	3 771	1 393	649	509	476	866
Pohjois-Pohjanmaa	7 543	3 601	1 113	539	797	1 831
Kainuu	2 798	1 050	611	344	345	532
Lappi	5 207	2 010	1 290	352	596	1 170
Yhteensä	89 707	35 858	15 642	8 225	9 419	23 540

TAULUKKO 20. PALKKAPERUSTEISILLA TOIMENPITEILLÄ TYÖLLISTETYT KUUKAUDEN LOPUSSA ERÄISSÄ RYHMISSÄ TE-KESKUKSITTAIN, TAMMIKUU 1999

TYÖVOIMA- JA ELINKEINO-KESKUSALUE	PALKKAPERUSTEISILLA TOIMENPITEILLÄ TYÖLLISTETYT						Pitkäaikais-työttömät	Vajaa-kuntoiset
	Yhteensä	Naiset	Alle 25-vuot.	25-49 vuot.	Yli 50-vuot.			
Uusimaa	9 764	5 824	1 966	6 110	1 688	4 499	989	
Varsinais-Suomi	3 188	2 027	696	2 017	475	1 209	205	
Satakunta	2 938	1 948	739	1 833	366	1 164	146	
Häme	4 015	2 545	965	2 473	577	1 428	263	
Pirkanmaa	5 815	3 763	1 093	3 839	883	2 203	584	
Kaakkois-Suomi	3 262	2 295	749	2 075	438	1 277	208	
Etelä-Savo	2 210	1 409	378	1 471	361	1 052	123	
Pohjois-Savo	3 000	2 002	512	2 094	394	1 335	318	
Pohjois-Karjala	2 640	1 763	369	1 941	330	1 485	87	
Keski-Suomi	3 542	2 199	696	2 410	436	1 736	149	
Etelä-Pohjanmaa	1 824	1 245	343	1 208	273	879	65	
Pohjanmaa	2 104	1 438	357	1 414	333	1 024	129	
Pohjois-Pohjanmaa	3 815	2 414	798	2 546	471	1 733	299	
Kainuu	1 933	1 232	328	1 368	237	990	42	
Lappi	4 170	2 558	697	3 016	457	1 435	102	
Yhteensä	54 220	34 662	10 686	35 815	7 719	23 449	3 709	

TAULUKKO 21. PALKKAPERUSTEISILLA TOIMENPITEILLÄ TOIMENPITEILLÄ TYÖLLISTETYT KUUKAUDEN LOPUSSA TE-KESKUKSITTAIN, TAMMIKUU 1999

TOIMENPIDE	TYÖVOIMA- JA ELINKEINOKESKUSALUE															
	Uusi- maa	Vars.- Suomi	Sata- kunta	Häme	Pirkan- maa	Kaakk.- Suomi	Etelä- Savo	Pohj.- Savo	Pohj.- Savo	Pohjois- Karjala	Keski- Suomi	Etelä- Pohj.m	Pohjan- maa	Pohjois- Pohj.m.	Kainuu	Lappi
Valtion työtehtävät	1 438	279	166	386	590	300	149	216	337	417	108	210	553	235	442	5 826
Työllistämispalvelu	0	0	0	0	0	0	0	0	0	0	0	0	0	0	0	0
Kunnallinen																
- työllistämistuki	3 139	895	805	799	2 028	1 147	743	1 212	960	974	378	566	1 281	497	1 024	16 448
- oppisopimussijoitus	640	96	66	159	136	80	56	35	68	106	25	30	144	66	109	1 816
- yhdistelmätuki	112	96	135	146	58	64	43	52	55	158	32	120	173	163	243	1 650
Yksityinen																
- työllistämistuki	658	211	215	361	399	231	206	302	202	309	290	182	240	139	524	4 469
- oppisopimussijoitus	1 343	431	582	995	945	486	306	282	156	515	225	248	449	235	594	7 792
- yhdistelmätuki	898	322	256	244	574	216	303	316	337	345	333	202	406	324	469	5 545
Yrittäjäraha	438	177	134	141	233	151	65	125	76	202	90	82	99	34	184	2 231
Harjaantuminen	164	69	141	144	149	69	19	78	119	19	29	40	30	67	116	1 253
Osa-aikatyöhön työllistetyt	934	612	438	640	703	518	320	382	330	497	314	424	440	173	465	7 190
Palkkaperusteiset yht.	9 764	3 188	2 938	4 015	5 815	3 262	2 210	3 000	2 640	3 542	1 824	2 104	3 815	1 933	4 170	54 220
Työmarkkinatuen																
- työharjoittelu	1 540	684	623	854	1 195	877	479	1 022	531	746	433	604	814	362	493	11 257
- 500 pv. kunta ¹	0	0	0	1	0	3	1	7	0	1	0	0	0	1	0	14
- 500 pv. yksityinen ¹	0	1	8	0	0	1	5	9	1	0	2	1	0	0	0	28
Työvirastojen työhön ohjatut	0	0	0	0	0	6	0	0	0	0	0	0	0	0	0	6
Tukityöllistäminen yht.	11 304	3 873	3 569	4 870	7 010	4 149	2 695	4 038	3 172	4 289	2 259	2 709	4 629	2 296	4 663	65 525

¹ Työttömyysturvaa tai työmarkkinatukea 500 päivää täynnä

TAULUKKO 22. TYÖVOIMAKOULUTUKSESSA OLEVAT TAVOITEAMMATIN JA KOULUTTAVAN TE-KESKUKSEN MUKAAN, TAMMIKUU 1999
(ei sisällä ryhmäilmoituksella rekisteröityjä oppilaita)

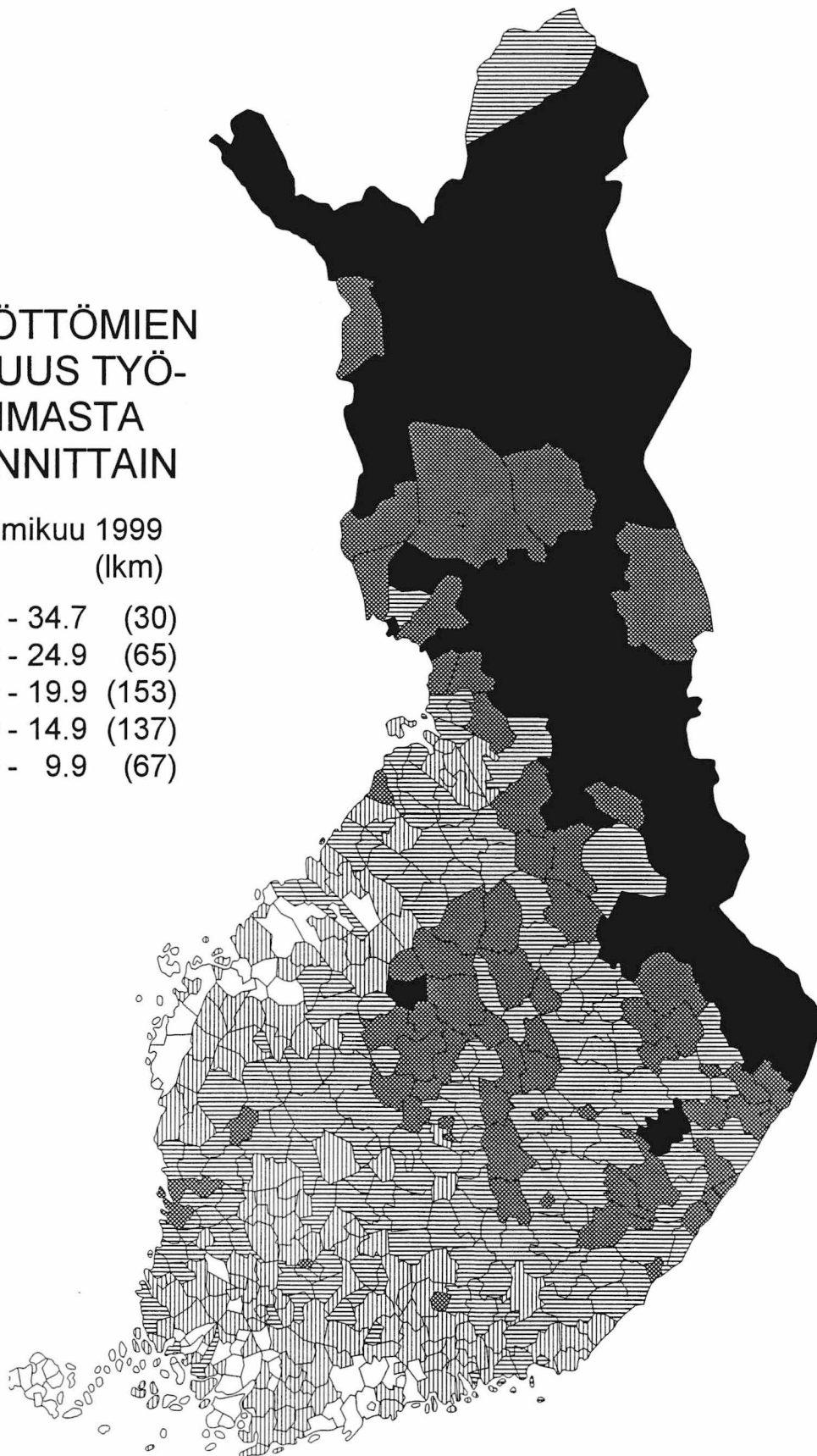
TAVOITEAMMATTI	TYÖVOIMA- JA ELINKEINOKESKUSALUE														Koko maa	
	Uusi-maa	Vars.-Suomi	Sata-kunta	Häme	Pirkan-maa	Kaakk.-Suomi	Etelä-Savo	Pohjois-Savo	Karjala	Keski-Suomi	Etelä-Pohj.m.	Pohjan-maa	Pohjois-Pohj.m.	Kainuu		Lappi
Tekninen, luonnontieteell., yhteiskunnallinen yms työ	727	238	117	69	213	144	18	222	100	110	44	90	98	24	71	2 286
Terveystieteellinen, sosiaali-alan työ	445	224	31	294	238	225	90	119	73	301	36	55	55	94	153	2 434
Hallinto- ja toimistotyö	2 312	880	437	662	1 207	478	219	632	245	573	358	405	626	260	621	9 923
Kaupallinen työ	599	195	46	95	68	175	36	162	42	136	66	80	200	57	97	2 054
Maa- ja metsätaloustyö, kalastustyö	15	1	48	21	2	47	13	47	14	12	15	1	12	0	146	394
Kuljetus- ja liikennetyö	132	22	20	2	6	7	0	1	0	3	23	0	1	14	34	265
Teollinen työ, koneenhoito, kaivos- ja louhintatyö sekä rakennustyön ammatit	1 637	1 092	575	716	1 110	693	341	435	400	592	645	688	608	249	612	10 443
siitä:																
- talonrakennustyö	394	220	125	189	286	253	47	89	86	147	122	57	99	75	156	2 345
- vaatetus- ja nahkatyö	182	91	12	2	33	29	4	12	0	38	98	37	15	15	49	622
- metallityö	689	458	373	288	529	233	155	192	215	208	193	285	279	75	204	4 387
- sähkötyö	127	177	38	150	149	81	56	23	14	76	46	161	99	39	32	1 272
- muut ryhmän ammatit	245	146	27	87	113	97	79	119	85	123	186	148	116	45	171	1 817
Palvelutyö	385	191	55	335	257	92	79	95	77	99	18	154	161	63	180	2 250
siitä:																
- majoitus- ja suurtalous.	153	128	25	159	153	16	39	58	30	67	13	56	101	47	101	1 155
- muu palvelutyö	232	63	30	176	104	76	40	37	47	32	5	98	60	16	79	1 095
Muu työ	2 419	1 212	667	645	1 065	869	130	662	322	625	473	740	616	275	423	11 143
Yhteensä	8 671	4 055	1 996	2 839	4 166	2 730	926	2 375	1 273	2 451	1 678	2 213	2 377	1 036	2 337	41 192

1 Sisältyvät myös ulkomailta koulutuksessa olevat

TYÖTTÖMIEN OSUUS TYÖ- VOIMASTA KUNNITTAIN

Tammikuu 1999
% (lkm)

■	25 - 34.7	(30)
▒	20 - 24.9	(65)
▨	15 - 19.9	(153)
▩	10 - 14.9	(137)
□	0 - 9.9	(67)



TAULUKOIDEN SELITYKSIÄ

TYÖTTÖMYYDEN TILASTOINTI

Tämän julkaisun työttömyystiedot perustuvat työvoimatoimistojen asiakasrekisterin tietoihin. Työttömyyttä tilastoidaan maassamme myös Tilastokeskuksen otospohjaisella työvoimatutkimuksella, jonka laadinnassa noudatetaan kansainvälisiä määritelmiä. Tämän vuoksi Tilastokeskuksen tuottamaa työttömyysastetta käytetään työttömyyden kuvaajana kansainvälisissä vertailuissa.

TYÖNHAKIJA

Työnhakijana pidetään työnvälitystilastossa henkilöä, joka henkilökohtaisesti ilmoittautuu työnhakijaksi työvoimatoimistoon. Työnhakijat jaetaan työllisyyslanteensa mukaan seuraaviin ryhmiin:

1. Työssä oleva
2. Työtön
3. Lomautettu
4. Lyhennetyllä työviikolla oleva
5. Työvoiman ulkopuolella oleva
6. Työttömyyseläkkeen saaja

Näiden eri työnhakijaryhmien määrät kuukauden lopussa esitetään taulukossa 10.

Työssä olevissa työnhakijoissa ovat mukana työpaikan vaihdosta hakevat, työttömyysuhan alaiset sekä ne tukityöllistetyt, jotka työllistämisaikanaan ovat edelleen olla työnhakijana työvoimatoimistossa.

Työtön on työnhakija, joka on ilman työtä ja kokopäivätyöhön käytettävissä tai joka odottaa sovitun työn alkamista. Kansainvälisten määritelmien mukaan työnvälitystilastossa työttömiin luetaan myös lomautetut. Useissa taulukoissa lomautetut eivät kuitenkaan sisälly työttömien lukumäärään, mikä on merkitty otsikkoon. Työttömyyseläkkeen saajia ei työnvälitystilastossa lueta työttömiksi työnhakijoiksi.

Lomautettuna pidetään työnhakijaa, jonka työnantaja on lomauttanut ilman palkkaa joko määräajaksi tai toistaiseksi.

Lyhennetyllä työviikolla olevana pidetään työnhakijaa, jonka viikkotyöaikaa työnantaja on supistanut alunperin sovitusta.

Työvoiman ulkopuolella olevana pidetään työnhakijaa, joka ei ole työssä eikä liioin välittömästi kokopäivätyöhön käytettävissä. Tällainen henkilö on työnhakijaksi ilmoittautuessaan vielä esim. koulussa, opiskellessa, varusmiespalveluksessa tai palkattomassa kotitaloustyössä, mutta on myöhemmin työhön käytettävissä.

kijaksi ilmoittautuessaan vielä esim. koulussa, opiskellessa, varusmiespalveluksessa tai palkattomassa kotitaloustyössä, mutta on myöhemmin työhön käytettävissä.

TOIMEENTULOTURVA TYÖTTÖMYYDEN AIKANA

Työttömyyspäivärahaa maksetaan kahden järjestelmän kautta. Työttömyyskassojen jäsenet voivat saada ansiioon suhteutettua päivärahaa ja kassoihin kuulumattomat peruspäivärahaa. Lisäksi kela maksaa työmarkkinatukea.

Ansioturvana maksettavan **työttömyyspäivärahan** suuruus riippuu työttömän aikaisemmista palkkatuloista. Päivärahaa maksetaan enintään 500 päivältä. Sen lisäksi sitä voidaan maksaa 60 vuoden ikään saakka työttömälle, joka on täyttänyt 57 vuotta ennen 500 päivän enimmäisajan umpeutumista. Jos työttömyys jatkuu ansiioon suhteutetun päivärahan päättymisen jälkeen, voi työtön hakea työmarkkinatukea.

Työttömyysturvan **peruspäivärahaan** on oikeus työttömyyskassaan kuulumattomalla, työvoimatoimistoon ilmoittautuneella 17-64-vuotiaalla kokoaikatyötä hakevalla työttömällä, joka täyttää työssäoloehdon. Lisäksi edellytetään, että henkilö on työkykyinen ja työmarkkinoiden käytettävissä.

Peruspäivärahaa maksetaan enintään 500 työttömyyspäivältä. Työttömälle, joka on täyttänyt 57 vuotta ennen 500 päivän enimmäisajan täyttymistä, maksetaan peruspäivärahaa 60 vuoden ikään saakka. Tämän jälkeen hän on voinut hakea työttömyyseläkettä.

Työmarkkinatukeen on oikeus työttömällä, joka on saanut perus- tai ansiopäivärahaa enimmäisajan (500 pv) tai joka ei ole oikeutettu työttömyyspäivärahaan, koska ei täytä työssäoloehtoja. Tuen saaminen edellyttää myös taloudellisen tuen tarvetta.

Työmarkkinatukea saa 17-64-vuotias työvoimatoimistoon ilmoittautunut kokoaikatyötä hakeva työtön, joka on työkykyinen ja työmarkkinoiden käytettävissä. Nuorten oikeutta työmarkkinatukeen on kuitenkin rajoitettu.

Yli 60-vuotias, laissa tarkemmin määritelty, pitkään työttömyysturvaa saanut työnhakija on oikeutettu työttömyyseläkkeeseen. **Työttömyyseläkkeen** saamisaikana tulee hänen olla työnhakijana työvoimatoimistossa.

AVOIMET TYÖPAIKAT

Työnvälitystilastoon sisältyvät ne avoimet työpaikat, jotka työnantaja ilmoittaa täytettäväksi työvoimatoimiston avulla. Työnantajan on ilmoitettava työvoimaviranomaiselle merkittävistä työvoiman käyttöä koskevista muutoksista ja uuden toimipisteen perustamisesta sekä avoimiksi tulevista työpaikoista. Työministeriön ja työnantajia edustavien yhdistysten välillä sovitaan ilmoitusvelvollisuuden tarkemmasta toimeenpanosta. Myös valtion virastojen ja laitosten tulee ilmoittaa työvoimatoimistoon ne avoimeksi tulevat virat ja työ-sopimussuhteiset tehtävät, joissa virka- tai työ-sopimussuhteen on tarkoitus kestää vähintään kymmenen työpäivää.

POIKKILEIKKAUSTIEDOT JA KERTYMÄTIEDOT

Osa työnvälitystilaston tiedoista on yhden laskentapäivän poikkileikkaustietoja (taulukot 2 - 14). Laskentapäivä on kuukauden viimeinen työpäivä. Tilastoon tulevat mukaan kaikki työnhakijat, joiden työhakemus on voimassa tuona päivänä, samoin ne työpaikat, jotka ovat tuona päivänä avoinna työvoimatoimistossa. Taulukot 15 - 22 taas sisältävät tilastoitavien suureiden kalenterikuukauden aikaiset kertymät. Näissä taulukoissa ovat mukana kaikki kuukauden aikana avoinna olleet työpaikat sekä kaikki ne työnhakijat, joiden työnhaku on ollut voimassa kyseisen kuukauden aikana.

LUOKITUKSET

Ammattiluokitus: Työnvälitystilastossa käytetään ammattien luokitteluun Pohjoismaiseen ammattiluokitukseen (Nordisk Yrkesklassificering, NYK 1982) perustuvaa luokitusta (Ammattiluokitus, Pohjoismaiseen ammattiluokitukseen perustuva uudistettu laitos, Työministeriö, Valtion painatuskeskus 1991). Työnvälitystilastossa ammattiluokitusta käytetään työnhakijan ammatin sekä avoimeksi ilmoitetussa työpaikassa vaadittavan ammatin luokitteluun.

Koulutusluokitus: Työnvälitystilastossa käytetään Tilastokeskuksen kehittämää luokitusta: Koulutusluokitus 1991, Tilastokeskuksen käsikirja n:o 1, 9. Uusittu laitos ja tästä nelinumeroista Henkilöstön koulutuskoodisovellusta. Työnvälitystilastossa koulutusluokitusta käytetään työnhakijan saaman koulutuksen ja työpaikassa vaadittavan koulutuksen luokitteluun.

Toimialaluokitus: Työnvälitystilastossa käytetään Tilastokeskuksen laatimaa toimialaluokitusta (Toimialaluokitus 1988, Tilastokeskus, Käsikirjoja nro 4,

1987). Luokitus on laadittu YK:n toimialastandardin ISIC:n (1986) pohjalta. Toimialaluokitusta käytetään työnvälitystilastossa (kaksinumeroisena) avoimeksi ilmoitetut työpaikan sekä työnhakijan nykyisen (työssä oleva) tai aikaisemman (työtön) työnantajan tuotanto-toiminnan luokitteluun.

TYÖNVÄLITYSTILASTOSSA KÄYTETTÄVÄ AMMATTILUOKITUS¹

0 Tekninen, luonnontieteellinen, lainopillinen, humanistinen ja taiteellinen työ

- 00 Tekniikan alaan kuuluva työ
- 01 Kemian ja fysiikan alaan kuuluva työ
- 02 Biologian alaan kuuluva työ
- 03 Opetusalaan kuuluva työ
- 04 Uskonnon alaan kuuluva työ
- 05 Lainopillinen työ
- 06 Toimittajan työ ja joukkoviestintä
- 07 Taide- ja viihdealan työ
- 08 Kirjasto-, arkisto- ja museoalan työ sekä informaattikot
- 09 Muu luonnontieteellinen, yhteiskuntatieteellinen ja humanistinen työ

1 Terveydenhuolto, sosiaalialan työ

- 10 Terveyden ja sairaanhoitotyö
- 11 Terveydenhuollon kuntouttava työ
- 12 Hammashoitoalan työ
- 13 Apteekki-alan työ
- 14 Eläinlääkintähuolto, ympäristön- ja terveydensuojelutyö
- 15 Sosiaalialan työ
- 16 Lasten päivähoiton työ
- 17 Psykologinen työ
- 18 Harrastus- ja vapaa-ajantoiminnan ohjaus
- 19 Muu pääryhmään 1 kuuluva työ

2 Hallinto- ja toimistotyö

- 20 Julkisen hallinnon johtotyö
- 21 Liikeryitysten ja järjestöjen johtotyö
- 22 Henkilöstö- ja työvoima-asiain hoito
- 23 Taloushallinnon suunnittelu- ja tilinpitotyö
- 24 Sihteeri- ja toimistotyö
- 25 Atk-alan työ
- 26 Pankki- ja vakuutusalan työ
- 27 Matkailualan työ
- 29 Muu hallinto- ja toimistotyö

3 Kaupallinen työ

- 30 Mainos- ja markkinointityö
- 31 Kiinteistöjen, palvelusten ja arvopapereiden myynti ja välitys
- 32 Ostotyö
- 33 Kauppaedustus- ja konttorimyyntityö
- 34 Tavaroiden myyntityö
- 39 Muu kaupallinen työ

4 Maa- ja metsätaloustyö, kalastusala

- 40 Maatilatalous, eläintenhoito
- 41 Puutarha- ja puistotyö
- 42 Riistanhoito ja metsästy
- 43 Kalastus
- 44 Metsätyö
- 49 Muu maa- ja metsätaloustyö

5 Kuljetus- ja liikennetyö

- 50 Meripäällystytö
- 51 Kansi- ja konemiehistön työ

- 52 Lentokuljetustyö
- 53 Veturin. ja moottori-vaunun kuljetustyö
- 54 Tieliikennetyö
- 55 Liikenteen johto ja liikennepalvelutyö
- 56 Posti- ja tietoliikennetyö
- 57 Postinkantajan työ
- 59 Muu kuljetus- ja liikennetyö

6 Rakennustyö sekä kaivos- ja louhintatyö

- 60 Kaivos- ja louhintatyö
- 61 Öljynporaustyö, turpeennosto
- 62 Talonrakennustyö
- 63 Maa- ja vesirakennustyö
- 64 Työkoneiden käyttö

7 - 8 Teollinen työ

- 70 Tekstiilityö
- 71 Ompelu- ja vaatetustyö yms.
- 72 Jalkine- ja nahkatyö
- 73 Teräs-, metallitehdas-, takomo- ja valimotyö
- 74 Hienomekaaninen työ
- 75 Konepaja- ja rakennusmetallityö
- 76 Sähkötyö
- 77 Puutyö
- 78 Maalaustyö
- 79 Radio-, TV-, elokuva- ja videotekninen työ
- 80 Graafinen työ
- 81 Lasi-, keraaminen- ja tiilityö
- 82 Elintarviketeollisuustyö
- 83 Kemianprosessityö
- 84 Massa- ja paperityö
- 85 Kumi- ja muovituotetyö
- 86 Muu teollinen työ
- 87 Kiinteiden koneiden käyttö energiantuotannossa ja vesihuollossa
- 88 Pakkaus-, varasto- ja ahtaustyö
- 89 Sekatyö

9 Palvelutyö

- 90 Vartiointi- ja suojelutyö
- 91 Majoitusliike- ja suurtaloustyö
- 92 Tarjoilutyö
- 93 Kotitaloustyö
- 94 Kiinteistönhoito- ja siivoustyö
- 95 Hygienia ja kauneudenhoitotyö
- 96 Pesula- ja silitystyö
- 97 Ammattimainen urheilu- ja liikuntatyö
- 98 Sotilastyö
- 99 Muu palvelutyö

X Muualla luokittelematon työ

- X1 Koululaiset ja opiskelijat
- X2 Henkilöt, joiden ammattia ei voida luokitella ja jotka eivät ole ilmoittaneet ammattia
- X3 Ammatinvaihtajat
- X4 Vastavalmistuneet

¹Ammattiluokitus, Työministeriö, Helsinki 1991

 **TYÖMINISTERIÖ**

PL 524

00101 Helsinki

Postitus

2 lk kirje

PMM

Sopimus 2 lk kirje

00130/177

tm4/280433/424547/4/ilm

Tilastokeskus

Relander Timo

00022 TILASTOKESKUS

Työministeriön tilastoja

1999 Tammikuu

Työmarkkinat TM 1999:1

Tiedustelut:

Suoma Salonen
(09) 1856 8051

Paula Sardar
(09) 1856 8050

ISSN 0785-0107
= Työmarkkinat
ISSN 0785-8299