

*Opiskelijoiden työttömyys ja työllisyys
Tilastokeskuksen työvoimatutkimuksen mukaan*

Saa julkaista 11.2.2003 klo 10

Sisällys

Esipuhe	3
1. Miksi tämä raportti?	4
2. Työttömyyden ja työllisyyden määritelmät sekä tilastointikäytännöt	5
3. Tilastokeskuksen työvoimatutkimukset 1989–2002	7
4. Työvoimatutkimuksen uudistus 1997: mikä muuttui?	8
5. Opiskelijat ennen ja jälkeen vuoden 1997 uudistusten: muutokset ja niiden merkitys	10
6. Mitä tiedetään opiskelijoiden tilastoinnista muiden EU-maiden työvoimatutkimuksissa?	11
7. Miten opiskelijoiden työttömyys ja työllisyys näkyvät Suomen tilastosarjoissa?	14
7.1 Nuorten työmarkkinakäyttäytyminen 1990-luvulla	14
7.2 Työttömyys ja opiskelu pääasiallisena toimintana	15
7.3 Työllisyys ja opiskelu pääasiallisena toimintana	17
8. Yhteenveto: opiskelijoiden työllisyys ja työttömyys työvoimatutkimusten mukaan	18
Lähteet	20
Liitteet	22
Liite 1 Työllisyys ja työttömyys ILO:n työtilastosuosituksen mukaan	22
Liite 2 Neuvoston asetus (EY) N:o 577/98,	25
Liite 3 Euroopan parlamentin ja neuvoston asetus (EY)N:o 1991/2002	30
Liite 4 Komission asetus (EY) N:o 1897/2000	32
Liite 5 Työvoimatutkimuksen käsitteet ja tiedonkeruutapa	36
Liite 6 Alle 25-vuotiaiden työllisyys ja työttömyys Euroopan unionin maissa vuonna 2001, 2. vuosineljännes	38
Liite 7 Työvoima ja työttömyys: viralliset luvut ja ilman henkilöitä, jotka ilmoittavat pääasiallisesti toiminnakseen opiskelun vuosina 1989–2002	39
Liite 8 Työttömien ja työllisten lukumäärä työvoimatutkimuksessa vuosina 1997–2002, vuosittain ja kuukausittain	40
Liite 9 Työvoimatutkimuksen työlliset ja työlliset, joiden pääasiallinen toiminta on opiskelu vuosina 1997–2002 ja vuonna 2002 kuukausittain	42
Liite 10 Yhteenveto työvoimatilastoinnin muutoksista ja niiden vaikutuksesta tilastointiin 1997	43
Liite 11 Työvoimatilastojen verkko-osoitteita ja linkkejä	46

Esipuhe

Työttömyyttä ja työllisyyttä koskevien tilastojen ajallinen ja kansainvälinen vertailukelpoisuus ovat tärkeitä kaikille tilastonkäyttäjille. Tässä raportissa selvitetään yhtä vertailukelpoisuuteen vaikuttavaa seikkaa, opiskelijoitten työttömyyden ja työllisyyden tilastointia Tilastokeskuksen työvoimatutkimuksessa.

Tilastokeskus tekee joka kuukausi työvoimatutkimuksen, jonka perusteella raportoidaan kuukausittain työllisten ja työttömien lukumäärät ja niitä vastaavat työllisyys- ja työttömyysasteet. Samoista tiedoista lasketaan keskimääräiset neljännesvuosi- ja vuositiedot. Euroopan unionin tilastoissa julkaistavat Suomea koskevat tiedot ovat peräisin työvoimatutkimuksesta. Tutkimus on haastattelututkimus, jossa haastatellaan kuukausittain 12 000 hengen otos Suomen 15–74vuotiaasta väestöstä. Työvoimatutkimuksia tehdään kaikissa jäsenmaissa EU-säännösten mukaisesti.

Ajallisen vertailukelpoisuuden kannalta on tärkeää tietää, mitä muutoksia työllisyyden ja työttömyyden tilastoinnissa on tapahtunut ja miten ne on otettava huomioon tilastojen tulkinnaissa. Kansainvälisen vertailukelpoisuuden kannalta on tärkeää tietää, miten eri maat kulloinkin käytännössä noudattavat EU-säännöksiä, joiden käyttöönotto työvoimatutkimuksakin etenee eri maissa eri tahtiin.

Opiskelijoiden tilastointi työvoimatutkimuksissa on yksi niistä kysymyksistä, jotka voivat tuottaa vaikeuksia eri ajankohtien ja eri maiden tietojen vertailussa. Tähän raporttiin on koottu Tilastokeskuksen työvoimatutkimuksista saatavilla olevat tiedot opiskelijoiden työttömyydestä ja työllisyydestä sekä näiden tietojen vaikutuksesta työttömyyden kokonaisuvaan. Raportin laatimiseen ovat osallistuneet tilastopäällikkö Salme Kiiski, kehittämisspäälikkö Päivi Keinänen, erikoistutkija Pekka Tossavainen, yliaktuaari Mirja Tiisanoja, tilastonlaatikja Kirsi Toivonen ja tilastonlaatikja Aija Laaksonen, jotka kaikki työskentelevät Tilastokeskuksen työvoimatutkimuksen tilastotuotannossa.

Helsingissä helmikuussa 2003

Jussi Simpura
tilastojohtaja

1. Miksi tämä raportti?

Tammikuussa 2003 käytiin vilkasta keskustelua julkisuudessa siitä, miten opiskelijoiden mukanaolo virallisissa työttömyystilastoissa vaikuttaa työttömyyden muutoksien tarkasteluun Suomessa ja vertailuun muitten EU-maiden kanssa. Keskeisiksi ongelmiksi muodostuivat kysymykset työttömyyden määritelmästä ja opiskelijoiden tilastoinnista sen perusteella. Asian selventämiseksi Tilastokeskus päätti tehdä nyt käsillä olevan raportin, johon on koottu työvoimatutkimuksista saatavissa oleva tieto opiskelijoiden työllisyydestä ja työttömyydestä.

Raportti vastaa viiteen pääkysymykseen:

Mitkä ovat kansainvälisten suositusten mukaiset työllisyyden ja työttömyyden määritelmät ja milloin niiden perusteella on mahdollista, että opiskelija voi tutkimuksissa tulla kirjatuksi työttömäksi (raportin luku 2)?

Miten Tilastokeskuksen työvoimatutkimukset on tehty vuosina 1989–2002 ja miten tutkimusten ajalliseen vertailukelpoisuuteen vaikutti siirtyminen vuoden 1997 alusta EU-säädösten mukaiseen tilastointiin (luvut 3 ja 4)?

Miten opiskelijoita koskeva tilastointi tehtiin ennen ja jälkeen vuoden 1997 uudistuksen ja missä määrin eri vuosien tiedot ovat vertailukelpoisia (luku 5)?

Mitä voidaan sanoa työvoimatutkimusten kansainvälisestä vertailukelpoisuudesta opiskelijat huomioon ottaen (luku 6)?

Miten opiskelijoiden työllisyys ja työttömyys näkyvät Suomen työvoimatutkimukseen perustuvissa tilastosarjoissa vuosina 1997–2002, joilta on käytettävissä vertailukelpoiset kuukausittaiset tiedot (luku 7)?

Yhteenvetoluvussa (luku 8) esitetään tiivistelmä tuloksista.

Käsillä olevan raportin tiedot perustuvat työvoimatutkimukseen. Uusia, aikaisemmin julkaisemattomia tietoja on selostettu luvussa 7 päätoiminnakseen opiskelun ilmoittaneiden työllisyydestä ja työttömyydestä. Raporttia laadittaessa on muilta osin käytetty etupäässä vain jo julkaistuja tai muuten aikaisemmin saatavilla olleita tietolähteitä. Niitä on koottu raportin liitteisiin. Liitteessä 11 on luettelo työvoimatilastojen verkko-osoitteista ja linkeistä. Työvoimatutkimuksen aineistoissa on mahdollista tarkastella erikseen myös sellaisia opiskelijoita, jotka ovat opiskelleet tutkintoa varten tai olleet kirjoilla oppilaitoksissa tutkimusta edeltäneen 4 viikon aikana. Tämän opiskelijajoukon työllisyydestä ja työttömyydestä on valmisteilla erillinen raportti.

2. Työttömyyden ja työllisyyden määritelmät sekä tilastointikäytännöt

Työllisyyden ja työttömyyden määritelmät perustuvat kansainvälisen työjärjestön ILO:n työtilastokongressin (ICLS) päätöslauselmaan vuodelta 1982 (liite 1). Työvoimatilastojen tarkoitus on mitata taloudellisesti aktiivista väestöä, käytettävissä olevaa ja käyttämätöntä työaikaa sekä inhimillisten voimavarojen vaikutusta talouteen ja sosiaaliseen hyvinvointiin. Taloudellisesti aktiiviseen väestöön luetaan kaikki, jotka tarjoavat työtään tuotteiden ja palvelujen tuotantoon. Kansainvälisen työjärjestön ILO:n käsitteet koskevat sekä tavallisesti aktiivisia (usually active) väestöä että työvoimaa (currently active). Työvoimakäsitteitä käytetään silloin, kun halutaan tietää työn tarjonnan vaihteluista vuoden kuluessa. Kuukausittaiset tai neljännesvuosittaiset työvoimatutkimukset eri puolilla maailmaa käyttävät työvoimakäsitteitä.

Työllisiä ovat kaikki työiän saavuttaneet henkilöt, jotka tutkimusajankohtana tekivät jonkin verran työtä. Työllisiin luetaan sekä palkansaajat että yrittäjät (self-employed), jotka tutkimusajankohtana olivat työssä saaden palkkaa tai luontaiseta. Työllisiin luetaan myös ne työstä poissaolleet, joilla on työpaikka. Työllisen poissaolon tulee olla tilapäistä ja muodollisen työsuhteen tulee olla voimassa. Myös yrittäjät ja itsenäiset ammatinharjoittajat voivat olla tilapäisesti poissa työstä. Käytännössä ”jonkin verran” työtä voi tarkoittaa vähintään yhden tunnin työtä viikossa. Perheenjäsenen yrityksessä työskentelevät tulee lukea yrittäjiin riippumatta siitä, kuinka monta tuntia he työskentelevät. Opiskelijat, kotityötä tekevät ja muut, joille ansiotyö ei ole pääasiallista toimintaa, tulee lukea työllisiin samoin kriteerein kuin muutkin (liite 1). ILO:n määritelmän mukaan myös puolustusvoimien vakinainen henkilöstö ja varusmiehet ovat työllisiä.

Työttömiä ovat tietyn iän saavuttaneet henkilöt, jotka tutkimusajankohtana ovat a) työtä vaille, eivät siis työllisiä; b) ovat työhön käytettävissä ja c) ovat hakeneet palkkatyötä tai aikovat yrittäjiksi. Opiskelijatkin voivat olla työttömiä, jos he täyttävät edellä mainitut ehdot (liite 1).

ILO:n käsitteet ovat yleisohjeita, joita Euroopan unioni on tarkentanut, jotta jäsenmaiden työvoimatutkimukset olisivat yhdenmukaisia. EU:n määritelmän mukaan *työllisiä* ovat kaikki 15 vuotta täyttäneet yksityisissä kotitalouksissa asuvat, jotka tutkimusviikolla tekivät työtä palkkaa tai voittoa saadakseen, tai joilla oli työpaikka, josta he olivat tilapäisesti poissa. Myös perheenjäsenen yrityksessä työskennelleet ovat työllisiä. Varusmiehet eivät ole työllisiä, heidät luetaan työvoimaan kuulumattomaan väestöön.

Työvoimaan kuulumattomaan väestöön luetaan ne työikäiset, jotka eivät ole työttömiä tai työllisiä tutkimusviikon aikana.

Työttömyyden määritelmä on kirjattu EU:n komission asetukseen 1897/2000 (ks. liite 4). Asetuksen mukaan työttömiä ovat 15–74-vuotiaat henkilöt, jotka olivat vaille työtä tiedusteluviikon aikana eli eivät olleet palkkatyössä tai palkattomassa työssä (vähintään tunnin ajan); olivat käytettävissä työntekijöinä eli valmiina aloittamaan palkkatyön tai palkattoman työn tekemisen kahden viikon kuluessa tarkasteluviikosta; olivat aktiivisia työnhakijoita eli olivat tarkasteluviikon loppuun päättyneen neljän viikon jakson aikana ryhtyneet erityisiin toimenpiteisiin palkkatyön tai palkattoman työn löytämiseksi tai jotka olivat löytäneet työpaikan ja aloittavat työn korkeintaan kolmen kuukauden kuluessa. Asetus määrää myös työmarkkina-asemaa koskevien kysymysten muotoiluperiaatteet. Jäsenmaat ilmoittavat EU:lle omien käy-

täntöjensä poikkeamat tästä asetuksesta. Minkään maan poikkeamat eivät koske opiskelijoita; ainoa nuoria koskeva poikkeama on 16 vuoden alaikärajan käyttö Espanjassa, Ruotsissa ja Isossa-Britanniassa. Poikkeamia tarkistetaan aika ajoin, kun jäsenmaat harmonisoivat työvoimatutkimuksiaan.

Työvoimatilastojen vertailtavuutta ja saatavuutta on Euroopan unionissa parannettu viime vuosina merkittävästi. Komission talous- ja rahoitusasioiden pääosasto, jäsenmaiden talousministerien neuvosto ja Euroopan keskuspankki ovat korostaneet työmarkkinatilastojen nopeaa valmistumista, vertailukelpoisuutta ja menetelmien laatua, erityisesti talous- ja rahaliiton EMU:n tarpeisiin.

Euroopan unioni harmonisoi jäsenmaidensa työvoimatutkimuksia asetuksin. Vuonna 1998 annetulla neuvoston asetuksella (EY 577/98) tutkimus säädettiin jatkuvaksi, neljännesvuosittaisia ja vuosittaisia tuloksia tuottavaksi tutkimukseksi (liite 2). Jatkuva tutkimus tarkoittaa, että tiedot kerätään vuoden jokaiselta viikolta. Vuoden 2002 lokakuussa annetulla asetuksella (EY 1991/2002) jatkuva tutkimus tuli velvoitteeksi ja siirtymäkaudeksi määrättiin vuosi 2002 (liite 3). Kymmenessä jäsenmaassa on jatkuva tutkimus vuodesta 2000 tai 2001. Ranska ja Luxemburg toteuttavat sen tänä vuonna. Italialle on myönnetty siirtymäkautta vuoteen 2003 ja Saksalle vuoteen 2004.

3. Tilastokeskuksen työvoimatutkimukset 1989–2002

Suomen työvoimatutkimusten historia 1980-luvun lopulta tähän päivään on lyhyesti seuraava:

Vuosina 1989–1996 tehtiin kansallinen kuukausittainen työvoimatutkimus.

Vuosina 1995–1998 tehtiin EU-tövoimatutkimus keväisin.

Vuosina 1997–2002 tehtiin edelleen kansallinen kuukausittainen työvoimatutkimus, jota vuosina 1997–2000 harmonisoitiin vastaamaan EY:n asetuksia.

Vuonna 1999 yhdistettiin EU-tövoimatutkimus ja kansallinen kuukausittainen työvoimatutkimus yhdeksi läpi vuoden jatkuvaksi tutkimukseksi. Käytännössä syntyi yhtenäinen EU-harmonisoitu tilastosarja alkaen vuodesta 1997.

Tilastokeskuksen työvoimatutkimusta on siis uudistettu merkittävästi vuosina 1997–2000. Uudistusten taustalla on Suomen EU-jäsenyys vuonna 1995. Työvoimatutkimuksen uudistukset toteutettiin asteittain. Laajimmat uudistukset tehtiin vuosina 1997–1998. Määritelmät harmonisoitiin kansainvälisen työjärjestön ILO:n suositusten ja EU:n säädösten ja ohjeiden mukaisiksi. Muutokset koskivat sekä työllisen että työttömän määrittelyä. Myös tutkimuksen tietosisältö laajeni. Uutta tietoa saatiin työttömyydestä, työsuhteen laadusta, määräaikaista ja pysyvistä työsuhteista, osa-aikatyöstä, vajaatyöllisyydestä ja piilotyöttömyydestä. Tutkimuksessa ryhdyttiin myös selvittämään henkilön pääasiallista toimintaa, joka perustuu vastaajan omaan arvioon. Tiedonkeruu muutettiin paperilomakkeelta tietokoneavusteiseksi. Myös tilastollista laskentamenetelmää (estimointimenetelmä) uudistettiin.

Uudistusten seuraavassa vaiheessa vuonna 1999 yhdistettiin kevään EU-tövoimatutkimus kuukausitutkimuksen kanssa. Käytännössä se merkitsi kuukausittain kerättävien tietojen lisääntymistä. Kaikki määritelmämuutokset oli tehty jo aikaisemmin vuonna 1997. Jatkuvan tutkimusviikon käytäntöön (jossa haastattelut jaetaan tasaisesti kaikille viikoille) siirryttiin vuoden 2000 alusta. Työvoimatutkimuksessa on lisäksi täydentäviä osia ja vuosittain vaihtuvia lisäosia, joita EU-säätely myös koskee. Nykyisen työvoimatutkimuksen käsitteet ja tiedonkeruutapa on kuvattu liitteessä 5.

Koska vuosina 1997–1998 tilastointia muutettiin oleellisesti etenkin työttömän ja työllisen määrittelyn osalta, luvut eivät olleet enää vertailukelpoisia aikaisempiin vuosiin. Tutkimuksen käyttäjät toivoivat aikasarjojen korjaamista. Niinpä työvoimatutkimuksen aikasarjat korjattiin taannehtivasti vuoteen 1989, josta lähtien kaikki keskeiset tiedot ovat saatavissa vertailukelpoisina tähän päivään. Koska tutkimuksen tietosisältö laajeni merkittävästi vuodesta 1997 ja myöhemminkin, on selvää ettei näistä uusista tiedoista saada vastaavaa tietoa aikaisemmilta vuosilta.

Työvoimatutkimuksen takautuvien aikasarjojen tuottamisessa pyrittiin käyttämään mahdollisimman monia tietolähteitä. Niistä keskeisiä olivat vuoden 1996 rinnakkaismittaus (noin 21 000 haastattelua) ja vuoden 1997 kansallisen työvoimatutkimuksen aineisto (noin 140 000 haastattelua). Lisäksi aikasarjojen tuottamisessa käytettiin vuosien 1995–1997 keväällä kerättyjä EU-tövoimatutkimusten aineistoja, joiden kunkin otoskoko oli noin 20 000 henkeä.

Käytettävissä olleet tietolähteet ja tilastolliset menetelmät mahdollistivat uuden tilastointitavan mukaisten tietojen tuottamisen taannehtivasti varsin yksityiskohtaisesti vuosille 1989–1996. On selvää, että taannehtivaan lukujen konstruointiin liittyy aina epävarmuustekijöitä, joita ei pystytä huomioimaan ja ne korostuvat pieniä ryhmiä koskevissa luvuissa. Työvoimatutkimuksen aikasarjumuutokset ja korjausmenetelmä on kuvattu erillisessä julkaisussa (Tilastokeskus, 1999).

4. Työvoimatutkimuksen uudistus 1997: mikä muuttui?

Vuoden 1997 uudistuksessa työttömän ja työllisen määrittelyt muuttuivat. Koska samanaikaisesti tehtiin monia muutoksia, ne saattoivat vaikuttaa erisuuntaisesti esimerkiksi työttömyyslukuihin. Toiset muutokset lisäsivät ja toiset vähensivät tilastoitua työttömyyttä verrattuna aikaan ennen vuotta 1997. Siksi jonkin osamuutoksen vaikutusta kokonaisuuteen on vaikea selvittää.

Vuoden 1997 EU-harmonisointi vaikutti kokonaisuudessaan työttömyyslukuja alentavasti. Merkittävimmät muutokset koskivat työttömältä vaadittua työn haun aktiivisuutta ja opiskelijoiden kirjaamista työttömäksi.

Tilastoitua työttömyyttä vähensi 3 muutosta:

(1) Aktiivisen työnhaun kriteeriä tiukennettiin vuosina 1997–1998. Työministeriön työnhaakijarekisterissä kirjoilla oloa ei enää hyväksytty aktiiviseksi työn hauksi, vaan edellytettiin yhteydenpitoa työvoimatoimistoon viimeisten 4 viikon aikana. Tämä muutos toteutettiin asteittain vuosina 1997–1998. Sen työttömyyttä alentava vaikutus vuositasolla 1996 oli noin 46 000 henkeä. (2) Työttömyyslukuja alensi myös määrääjäksi lomautettujen luokittelu työlliseksi, kun heidät vanhan tilastoinnin mukaan luettiin työttömiksi. (3) Sovitun työn alkamisajankohtaa koskevat muutokset vaikuttivat myös alentavasti. Yhteensä näiden kolmen muutoksen alentava vaikutus työttömiin oli noin 60 000 henkeä vuositasolla (vuosi 1996).

Tilastoitua työttömyyttä lisäsi opiskelijoiden tilastoinnin muutos:

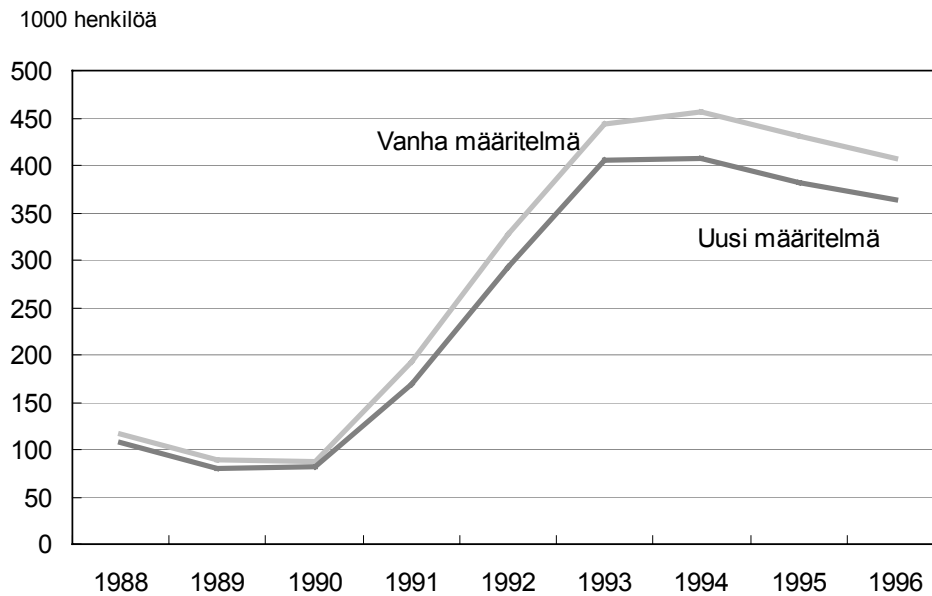
Kaikki opiskelijoita koskevat rajoitukset työttömäksi luokittelun suhteen poistettiin vuonna 1997. Vanhan tilastointitavan mukaan lukiolaisten (pl. abiturientit), ammattikoululaisten, peruskoulussa opiskelevien sekä työvoimakoulutukseen osallistuvien ei katsottu olevan työmarkkinoiden käytettävissä lukukauden tai opintojakson aikana. Muutos nosti työttömien määrää noin 14 000 henkilöllä (vuosi 1996). On huomattava, että muutos koski vain osaa opiskelijoita ja että kaikkien opiskelijoiden määrää työttömyysluvuissa ei ole mahdollisuutta selvittää ennen vuotta 1997.

Näiden muutosten kokonaisvaikutus työttömyyslukuihin oli tuntuva. Taannehtivasti vuonna 1998 korjatun aikasarjan mukainen työttömyysaste vuonna 1994 on 16,6 prosenttia. Vanhan järjestelmän mukainen luku on lähes 2 prosenttiyksikköä korkeampi.

Liitteessä 10 on yhteenveto työvoimatilastoinnin muutoksista vuosina 1997–1998 ja niiden vaikutuksesta tilastointiin.

Vuoden 1997 uudistuksen vaikutuksia työvoimatutkimuksen työttömyyslukuun on kuvattu myös tammikuussa 2003 ilmestyneessä Tilastokeskuksen ja Työministeriön julkaisussa (Tilastokeskus 2002). Siinä todetaan muun muassa seuraavaa: 'Uudistuksen seurauksena työttömien määrä väheni. Uuteen määrittelyyn perustuva työttömyys oli ajanjaksolla 1988–1996 keskimäärin noin 90 prosenttia vanhaan määritelmään perustuvasta työttömyydestä. Nykyisellä hieman alle 10 prosentin työttömyystasolla vanha määritelmä antaisi noin 1 prosenttiyksikköä suuremman työttömyysasteen' (kuviot 1).

Kuvio 1. Työvoimatutkimuksen työttömyys 1988–1996, vanha ja uusi määritelmä



Lähde: Työvoimatutkimus, Tilastokeskus

Työllisten määrää vuoden 1997 muutokset lisäsivät noin 1,5 prosenttia. Henkilöinä tämä merkitsi vuonna 1996 noin 30 000 ”uutta” työllistä. Uudistuksen seurauksena voitiin selvittää aiempaa paremmin palkatta perheenjäsenen yrityksessä työskentelevien lukumäärä. Toinen lisäystä aiheuttanut muutos oli määrääjäksi lomautettujen luokittelu työlliseksi uudessa tilastoinnissa, kun aikaisemmin heidät luettiin työttömiksi.

Uudistus ei muuttanut opiskelijoiden käsittelyä *työllisinä* työvoimatutkimuksessa, mutta uudistuksen jälkeen heidän lukumääränsä saadaan eriteltyä.

5. *Opiskelijat ennen ja jälkeen vuoden 1997 uudistusten: muutokset ja niiden merkitys*

Ennen vuotta 1997 työvoimatutkimuksessa saatiin opiskelijoista hyvin vähän erillistä informaatiota uuteen tilastointiin verrattuna. Opiskelijoiden työttömyyteen liittyvät rajoitukset oli aikaisemmin annettu vain haastatteluohjeissa. Esimerkiksi peruskoululaista tai lukiolaista (pl. abiturientit) ei hyväksytty lukuvuoden aikana työttömäksi, mutta kylläkin lomien aikana. Muut opiskelijat voitiin tilastoida työttömiksi, jos he täyttivät työttömän määritelmän silloiset ehdot. Työlliseksi luokiteltaessa ei ollut mitään opiskeluun liittyviä erikoisehtoja. Täyttäessä ILO:n suositusten mukaiset ehdot kaikki opiskelijat saattoivat kirjautua työllisiksi sekä vanhassa että uudessa tutkimuksessa.

Vanhassa tutkimuksessa selvitettiin heti haastattelun alussa henkilön työllisyys ja työttömyys. Muilta kuin työllisiltä ja työttömiltä (so. työvoimaan kuulumattomilta) kysyttiin muu toiminta (esim. opiskelija, eläkkeellä jne.). Tietoa vastaajan oman arvion mukaisesta pääasiallisesta toiminnasta ei tuolloin kysytty ollenkaan. Tietoa siitä, oliko vastaaja pääasialliselta toiminnaltaan opiskelija, ei siis tallentunut aineistoihin.

Kun työvoimatutkimusta vuonna 1997 uudistettiin, uutena kysymyksenä lisättiin 'pääasiallinen toiminta', jonka vastaaja itse arvioi. Tieto on EU-tövoimatutkimuksessa vapaaehtoinen. Uudessakin tutkimuksessa selvitetään aluksi, onko henkilö työllinen, työtön vai työvoimaan kuulumaton. Sen jälkeen kysytään vastaajan omaa arviota hänen pääasiallisesta toiminnastaan. Pääasiallinen toiminta luokitellaan EU:n työvoimatutkimuksia koskevassa muuttujaluettelossa 8 eri vaihtoehtoa käyttäen. Vaihtoehtoja ovat muun muassa työllinen, työtön, opiskelija, eläkkeellä, pysyvästi työkyvytön tai kotityötä tekevä. On huomattava, että vaikka henkilö katsoo pääasialliseksi toiminnakseen opiskelun, hän voi silti olla työtön tai työllinen.

Sellaista tietoa, jossa työttömistä on poistettu henkilöt, jotka ilmoittavat pääasialliseksi toiminnakseen opiskelun, on saatavissa vasta vuoden 1997 alusta. Vuonna 1997 tapahtunut tilastoidun työttömyyden tasomuutos, joka johtui osittain opiskelijoidenkin tilastoinnin muutoksesta, koski silloin vain osaa opiskelijoista. Opiskelijoita koskeneen muutoksen vaikutuksen työttömyyslukuihin on arvioitu olleen noin 14 000 vuonna 1996. Uuden, vuoden 1997 alusta kysytyn tiedon perusteella työttömissä oli vuositasona 2002 noin 47 000 sellaista henkilöä, jotka ilmoittavat, että heidän pääasiallinen toimintansa on opiskelu.

6. Mitä tiedetään opiskelijoiden tilastoinnista muiden EU-maiden työvoimatutkimuksissa?

Työssäkäyvät opiskelijat luetaan työvoimatutkimuksissa työllisiin. Euroopan unionissa keskimäärin 40 prosenttia nuorista oli työllisiä vuonna 2001. Suomalaisten 15–24-vuotiaiden nuorten työllisyysaste oli lähes sama eli eurooppalaista keskitasoa. Yleisintä nuorten työssäkäynti on Alankomaissa, jossa lähes 70 prosenttia nuorista on työssä.

Muissakin EU-maissa opiskelijat luetaan työttömiksi, jos he täyttävät työvoimatutkimuksen työttömyyden kriteerit. Maille myönnetystä EU:n työvoimatutkimuksen suositusten poikkeamista opiskelijoiden työttömyyteen voivat vaikuttaa poikkeamat, jotka koskevat ikärajaa, työhön käytettävissä oloa, työvoimaviranomaisten soveltamia rekisteröitymissääntöjä sekä työn haluamista. Työvoimatutkimuksen alaikäraja on 16 vuotta Espanjassa, Ruotsissa ja Iso-Britanniassa, kun alaikäraja on muissa jäsenmaissa 15 vuotta.

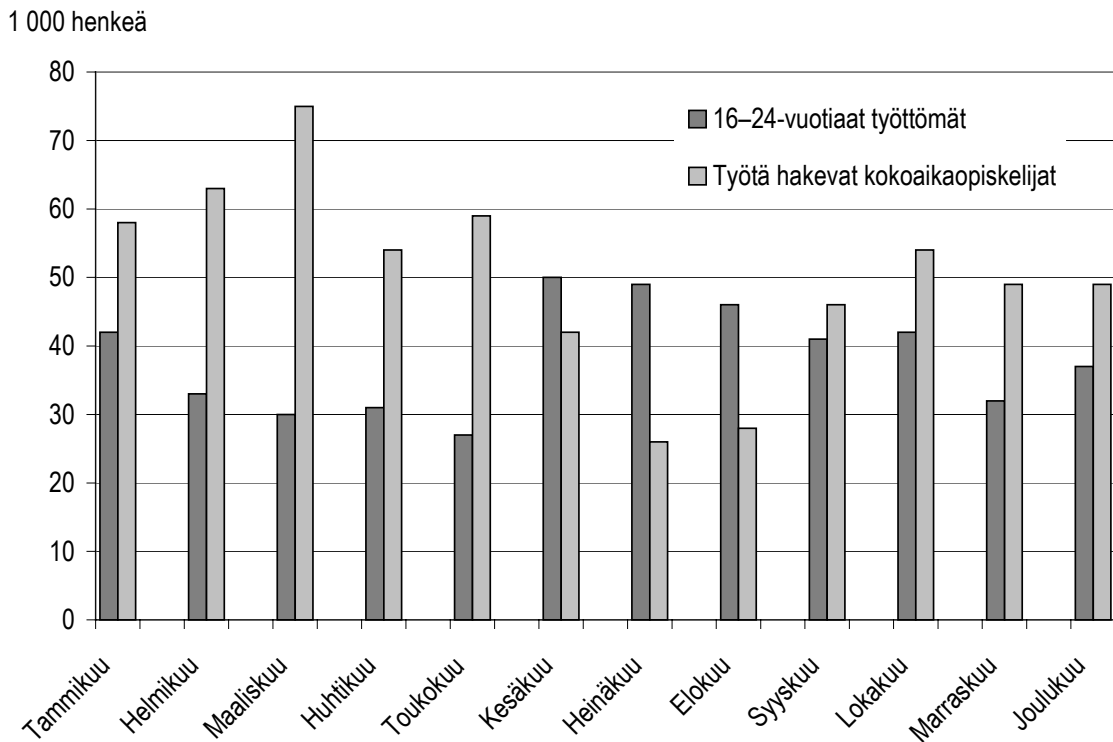
Ne työtä vailla olevat (ml. opiskelijat), jotka odottavat sovitun työn alkamista tai työhön paluuta, voidaan lukea työttömiksi vain, jos työ alkaa kolmen kuukauden kuluessa. Jotkut maat hyväksyvät kuitenkin sen, että työ alkaa yli kolmen kuukauden kuluttua. Näitä maita ovat Saksa, Kreikka, Luxemburg, Itävalta ja Portugali. Tästä poikkeamasta luopuminen voi merkitä opiskelijoiden työttömyyden vähentymistä näissä maissa, sikäli kuin nuoria ja opiskelijoita kuuluu tähän ryhmään.

Rekisteröityminen työnhakijaksi työvoimaviranomaiselle ei ole aktiivista työnhakua, jos sen tarkoitus on vain työttömyysturvan saaminen tai sen uudistaminen. Kaksi jäsenmaata, Ranska ja Italia, hyväksyvät vielä rekisteröitymisen työnhakuihin työvoimatutkimuksissaan. On kuitenkin vaikea arvioida tämän poikkeaman vaikutusta nuorten ja opiskelijoiden työttömyyteen.

Muutamit maat edellyttävät työvoimatutkimuksissaan, että työttömät ovat erikseen ilmoittaneet haluavansa työtä, kun normaalisti työn hakeminen ja mahdollisuus ottaa työtä vastaan tulkitaan riittäväksi työhalukkuuden ilmaisuksi. Työhalukkuutta edellytetään Alankomaiden ja Ruotsin työvoimatutkimuksissa. Tanska on ainoa maa, jossa uutta työpaikkaa odottavien ei tarvitse olla työhön käytettävissä.

Ruotsi on kansallisesti poikennut ILO:n määritelmistä ja lukenut työtä hakevat koko-aikaopiskelijat piilotyöttömiin (kuvio 2). Tutkimuksessa kysytään erikseen opiskelun koko- tai osa-aikaisuudesta. Kansainvälisiin työttömyyttä kuvaaviin tilastoihin nämä työtä hakevat opiskelijat on lisätty vuodesta 1976 alkaen (OECD 2002, s. 336). Työtä hakevien koko-aikaopiskelijoiden määrä on korkeimmillaan maaliskuussa. Vuoden 2001 maaliskuussa heitä oli Ruotsissa 75 000.

Kuvio 2. 16–24-vuotiaat työttömät sekä työtä hakevat (piilotyöttömät) opiskelijat Ruotsissa 2001

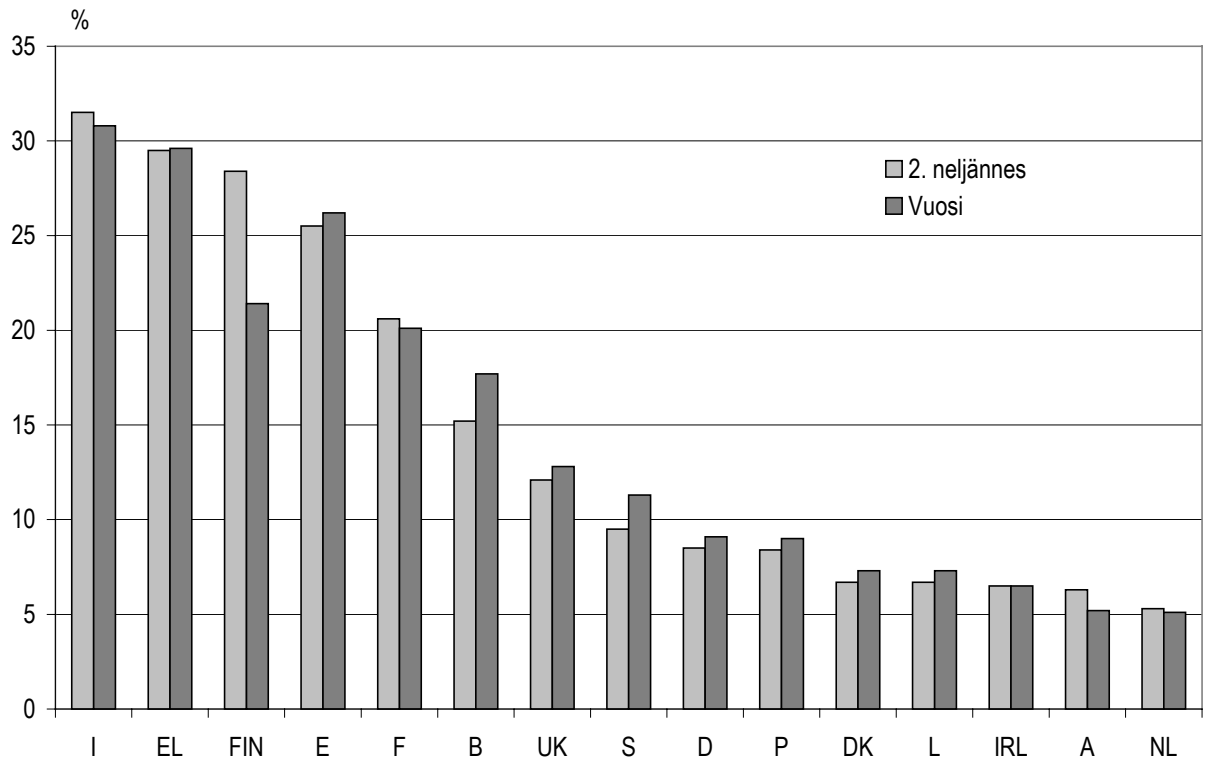


Lähde: Statistiska Centralbyrån (2001)

Eurostat julkaisee kuukausittain nuorten alle 25-vuotiaiden työttömyysasteet kausivaihtelusta puhdistettuina (Eurostat, 2003). Kuukausittaiset työttömyysasteet lasketaan joko kuukausittaisten kansallisten tutkimusten perusteella (Suomi, Ruotsi, Iso-Britannia) tai neljännesvuosittaisten työvoimatutkimusten ja rekisteröidyn työttömyystilaston avulla.

Vuodelta 2000 on saatavissa myös neljännesvuosittaiset tiedot nuorten työttömyysasteista (European Commission, 2001). Useimmissa maissa 15–24-vuotiaiden työttömyys on korkeimmillaan 1. vuosineljänneksellä, joissakin maissa nuorten työttömyys on keskimääräistä korkeampi myös 3. neljänneksellä. Suomessa nuorten työttömyys on korkeimmillaan 2. vuosineljänneksellä. Toisen vuosineljänneksen ja vuosikeskiarvon tiedot ovat kuviossa 3. Vuosikeskiarvojen perusteella laskettu nuorisotyöttömyys on Suomessa alempi kuin 2. neljänneksellä, mutta useimmissa muissa jäsenmaissa vuosikeskiarvo on hieman korkeampi kuin 2. vuosineljänneksen tieto. Liitteessä 6 esitetään alle 25-vuotiaiden työllisyys ja työttömyys Euroopan unionin maissa vuoden 2001 toisella vuosineljänneksellä.

Kuvio 3. 15–24-vuotiaiden työttömyysasteet EU-maissa vuonna 2000



Lähde: European Commission (2001)

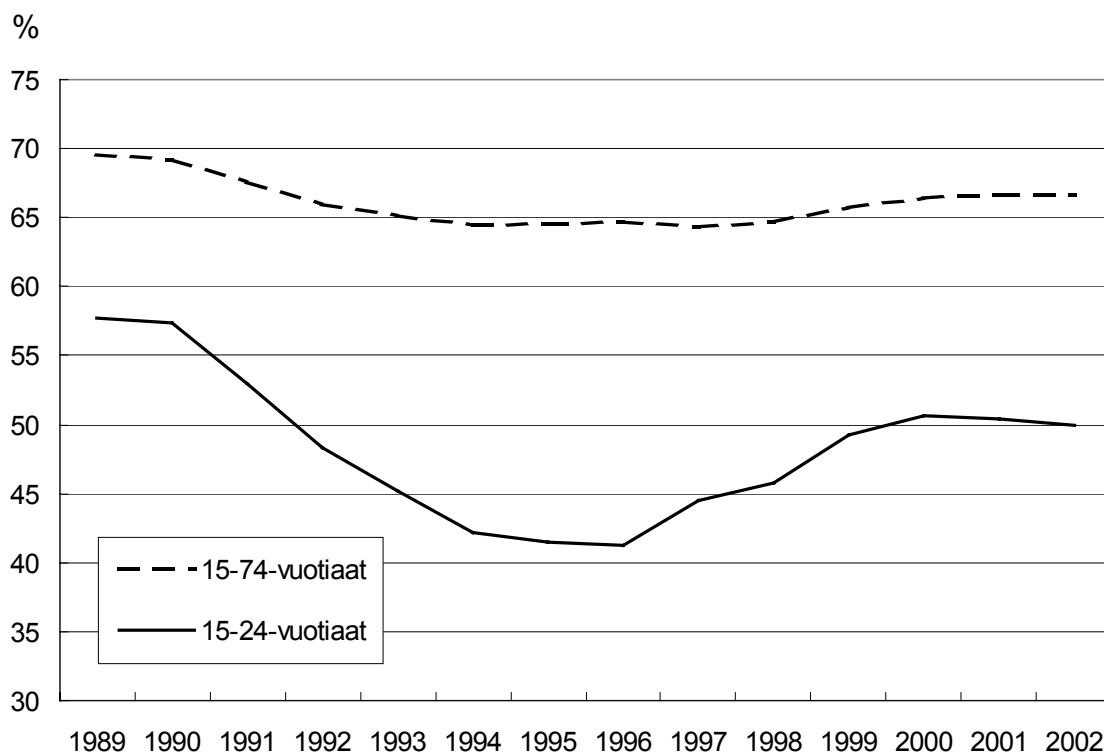
7. Miten opiskelijoiden työttömyys ja työllisyys näkyvät Suomen tilastosarjoissa?

7.1 Nuorten työmarkkinakäyttäytyminen 1990-luvulla

Suomessa 1990-luvun alussa työttömyyden voimakas kasvu ja avoimien työpaikkojen puute vähensivät nuorten hakeutumista työmarkkinoille. Työvoiman ulkopuolelle siirtyi runsaasti työmarkkinoilla aiemmin aktiivisesti toiminutta väestöä – työvoimareservit täyttyivät. Työvoimaan kuulumattomien määrä kasvoi runsaalla 200 000 hengellä. Myöhemmin laman helitettyä työvoimareservitkin alkoivat purkautua.

Työvoimaosuus on työvoimaan (työlliset ja työttömät) kuuluvien prosentiosuus työikäisestä 15–74-vuotiaasta väestöstä. Työvoimaosuuden muutoksista voidaan arvioida esimerkiksi opiskelijoiden halukkuutta olla työmarkkinoiden käytettävissä. Työvoimaosuus aleni 1990-luvun alussa erityisesti nuorten kohdalla (kuvio 4). Alle 25-vuotiaiden työvoimaosuus laski yli 15 prosenttiyksikköä 1990-luvun puoliväliin mennessä. Työpaikkojen puuttuessa siirryttiin merkittävässä määrin opiskelemaan.

Kuvio 4. Työvoimaosuus ikäryhmittäin vuosina 1989–2002



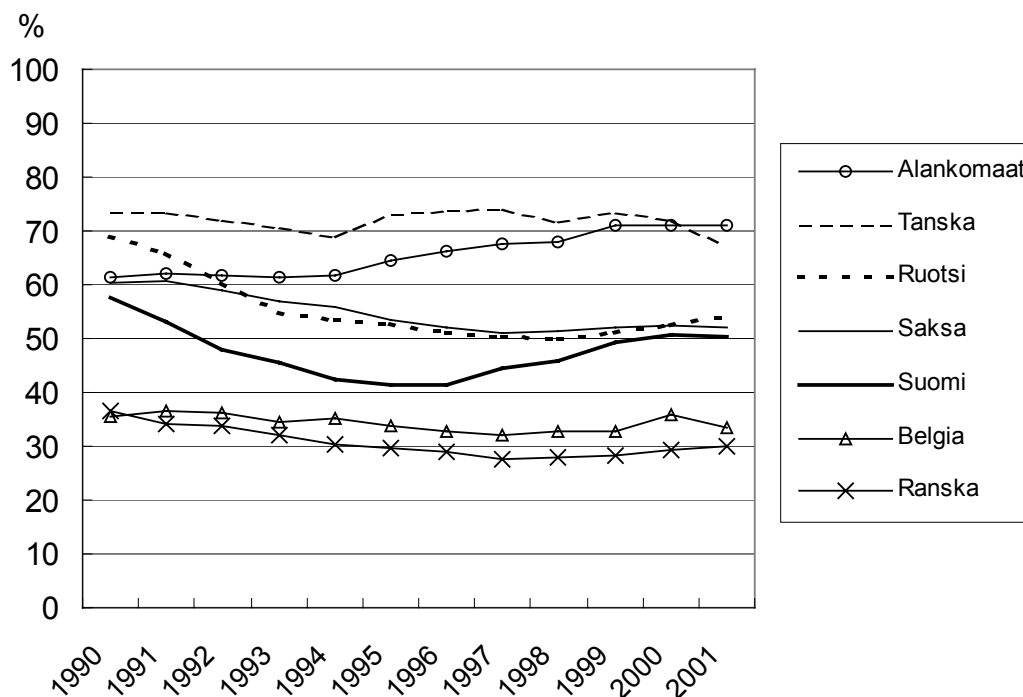
Lähde: Työvoimatutkimus, Tilastokeskus

Lamasta toipumisen jälkeen työvoiman kysyntä on kohdistunut erityisesti paitsi koulutusta saaneisiin, myös nuorimpiin ikäryhmiin. Muutos korostui 1990-luvun loppua kohti, mikä näkyi nuorten työvoimaosuuden voimakkaana kasvuna. Vuoteen 2000 mennessä 15–24-

vuotiaiden työvoimaosuus nousi yli 50 prosenttiin. Vuonna 2002 oli 15–24-vuotiaiden työvoimaosuus 49,9 prosenttia.

EU-maiden vertailussa havaitaan, että Suomessa nuorten (15–24-vuotiaiden) työvoimaosuus on vertailumaiden keskitasoa (kuviot 5). Vuosituhannen vaihteessa korkein 15–24-vuotiaiden työvoimaosuus on vertailumaista Alankomaissa ja Tanskassa, noin 70 prosenttia. Belgiassa ja Ranskassa 15–24-vuotiaiden työvoimaosuus on vertailumaista matalin, noin 30 prosenttia. Suomi, Ruotsi ja Saksa edustivat vuosituhannen vaihteessa EU:n keskitasoa.

Kuvio 5. 15–24-vuotiaiden työvoimaosuus eräissä EU-maissa vuosina 1990–2001



Lähde: OECD (2002)

Työvoimareservejä kartoitettaessa on havaittu, että opiskelijat muodostavat Suomessa työvoimatutkimuksessa toiseksi suurimman reservin työttömien jälkeen (Hämäläinen 2001). Osaltaan nuorten työvoiman tarjonnan kasvu eli aktiivisuus työmarkkinoilla voisi selittää sitä, miksi työttömyys on Suomessa laskenut odotettua hitaammin 1990-luvun loppuun mennessä. Tästä tarvitaan kuitenkin lisätutkimusta.

7.2 Työttömyys ja opiskelu pääasiallisena toimintana

Työvoimatutkimuksessa on vuodesta 1997 alkaen saanut tietoa henkilöiden pääasiallisesta toiminnasta. Esimerkiksi vuonna 2002 oli keskimäärin noin 47 000 työtöntä henkilöä, jotka katsoivat, että heidän pääasiallinen toimintansa oli opiskelu (liite 7). Kun opiskelua pääasiallisena toimintanaan pitävät työttömät vähennetään kaikista työvoimatutkimuksen työttömistä, jäi työttömiä jäljelle keskimäärin 190 000 vuonna 2002. Ilman opiskelua pääasiallisena toiminta-

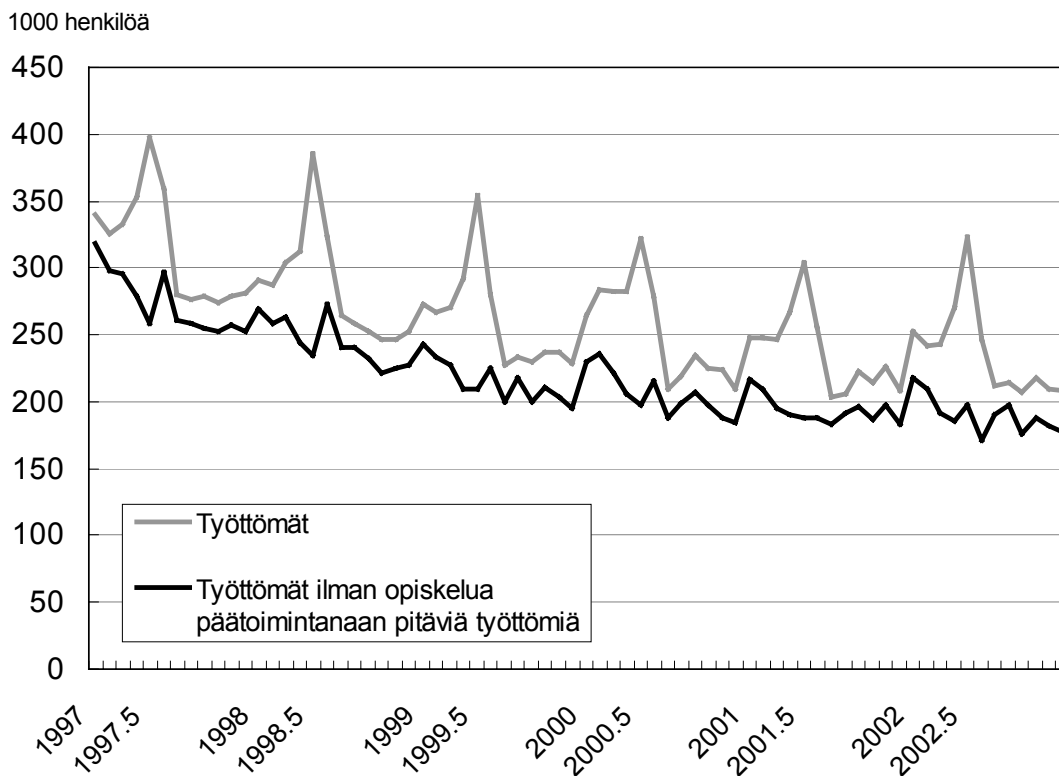
tanaan pitävä työttömiä oli työttömyysaste 7,4 prosenttia vuonna 2002, mikä oli 1,7 prosenttiyksikköä pienempi kuin Suomen virallinen työttömyysaste (9,1 prosenttia).

Työvoimassa (työlliset ja työttömät) oli vuonna 2002 keskimäärin noin 160 000 sellaista henkilöä, jotka ilmoittivat pääasiallisesti toiminnakseen opiskelun (liite 8). Työllisenä heitä oli noin 113 000 ja työttömänä noin 47 000. Työvoiman ulkopuolella oli vuonna 2002 keskimäärin noin 322 000 sellaista henkilöä, jotka ilmoittivat pääasiallisesti toiminnakseen opiskelun.

Työvoimatutkimuksessa opiskelijoiden osuus työttömistä on keväisin erittäin suuri (kuvio 6). Työttömien, joiden pääasiallinen toiminta on opiskelu, osuus kaikista työttömistä on toukokuussa ollut peräti 40 prosentin luokkaa. Esimerkiksi toukokuussa 2002 oli työttömiä yhteensä noin 323 000, joista päätoimintanaan opiskelua pitäviä työttömiä oli noin 125 000. Muina vuodenaikoina päätoimintanaan opiskelua pitävien työttömien osuus työvoimatutkimuksen kaikista työttömistä on ollut huomattavasti vähäisempi, noin 5–15 prosenttia.

Opiskelijoiden hakeutuminen työmarkkinoille selittää työvoimatutkimuksen työttömyyden voimakkaita kausivaihteluita keväisin. Kun työvoimatutkimuksen työttömistä vähennetään opiskelua päätoimintanaan pitävät työttömät, saadaan työttömien määrä, joka osoittaa vain vähäistä kausivaihtelua (kuvio 6).

Kuvio 6. Työvoimatutkimuksen työttömät ja työttömät ilman niitä työttömiä, joiden päätoimintana on opiskelu, kuukausittain 1997–2002



Lähde: Työvoimatutkimus, Tilastokeskus

7.3 Työllisyys ja opiskelu pääasiallisena toimintana

Työlliseksi tilastoitaessa opiskelijoita koskevat samat säännöt kuin muitakin ryhmiä. Kun vuodesta 1997 lähtien on kysytty omaa arviota pääasiallisesta toiminnasta, saadaan erikseen tietoa siitä, paljonko työllisissä on henkilöitä, jotka katsovat, että heidän pääasiallinen toimintansa on opiskelu.

Vuonna 2002 kaikista työllisistä keskimäärin vajaat 5 prosenttia eli 113 000 henkeä ilmoitti pääasialliseksi toiminnakseen opiskelijan (liite 9). Viime vuosina heidän osuutensa on lievästi kasvanut. Näistä opiskelijoista lähes 80 prosenttia oli alle 25-vuotiaita. Suurin osa eli vajaat 70 prosenttia teki osa-aikatyötä ja runsas 30 prosenttia oli koko-aikatyössä. Kaikkein nuorimmassa ikäryhmässä, 15–17-vuotiaat, osa-aikatyö oli vielä yleisempää osuuden ollessa lähes 80 prosenttia ikäryhmän työllisistä. Viime vuosina kokoaikatyötä tekevien opiskelijoiden osuus on noussut. Kevät- ja kesäkuukausina, joihin ajoittuvat lomat, pääasialliseksi toiminnakseen opiskelun ilmoittaneiden työssäkäynti lisääntyy selvästi työssä olevien opiskelijoiden määrän ollessa korkeimmillaan heinäkuussa. Vuoden 2002 heinäkuussa heitä oli 177 000 henkeä.

Työvoimatutkimuksessa tiedustellaan myös työssä olijoiden ammattia ja työpaikan toimialaa. Eniten opiskelijoita työllistävät kauppa sekä majoitus- ja ravitsemistoiminta. Vajaa kolmannes työskenteli vuonna 2002 näillä aloilla. Runsas neljännes oli töissä julkisissa ja muissa palveluissa. Teollisuus työllisti 13 prosenttia.

Vuonna 2002 ammateittain tarkasteltuna joka viides päätoiminnaltaan opiskeleva ja samaan aikaan työllinen toimi erilaisissa palvelutyön ammateissa, kuten siivoojana ja tarjoilijana. Myyjinä tai muissa kaupallisissa ammateissa oli 17 prosenttia ja teollisen tai rakennustyön ammateissa 16 prosenttia. Esimerkiksi siivoojan ammatissa toimi 7 000, tarjoilijana 6 000 ja myyjänä 16 000 opiskelijaa.

8. Yhteenveto: opiskelijoiden työllisyys ja työttömyys työvoimatutkimusten mukaan

Tässä raportissa on tarkasteltu opiskelijoiden tilastointia työttömiksi ja työllisiksi ja tähän liittyvää ajallista ja kansainvälistä vertailtavuutta. Työvoimatutkimusten EU-harmonisoinnin myötä on Suomessa tapahtunut tilastointimuutoksia, mikä estää täsmällisten aikavertailujen tekemisen 1990-luvun alkupuolen ja tämän päivän välillä. Kansainvälisiä vertailuja vaikeuttaa se, että eri EU-maat etenevät eri tahtiin harmonisointityössä.

Tilastokeskuksen työvoimatutkimus käyttää EU-säännösten mukaisia, Kansainvälisen työjärjestön ILO:n suosituksiin perustuvia työllisyyden ja työttömyyden määritelmiä. ILO:n suosituksen mukaan opiskelija tulee määritellä työlliseksi, jos hän on työskennellyt tutkimusviikolla tunninkin, ja työttömäksi, jos hän on vailla työtä, on etsinyt sitä neljän viimeksi kuluksen viikon aikana aktiivisesti ja on valmis ottamaan sitä vastaan kahden viikon kuluessa.

Suomessa EU-säädösten mukaiset työvoimatutkimukset on tehty vuodesta 1997 alkaen haastatteleamalla joka kuukausi 12 000 hengen otos 15–74-vuotiaasta väestöstä. Sitä ennen tutkimus tehtiin oman kansallisen mallin mukaisesti. Vuoden 1997 uudistuksessa muuttui monia seikkoja, muun muassa opiskelijoiden ja piilotyöttömien kohtelu. Uudistusten kokonaisvaikutuksista tehtiin vertailututkimus vuonna 1996. Sen ja asiantuntijaselvitysten perusteella korjattiin vuosien 1989–1996 tiedot mahdollisimman vertailukelpoiksi uuden käytännön kanssa. Vaikka täydellistä vastaavuutta ei ole mahdollista saavuttaa, korjatut luvut ovat kuitenkin tämänhetkisten lukujen kanssa niin vertailukelpoisia kuin voivat olla.

Työvoimatutkimuksen lukujen *ajallinen vertailukelpoisuus* Suomessa ei ole opiskelijoiden kohdalla täydellinen. Ennen vuotta 1997 tiedot opiskelijoiden luokittelusta oli annettu haastatteluohteessa eikä itse tutkimusaineistoihin kirjautunut tietoa työllisen tai työttömän mahdollisesti harjoittamasta opiskelusta. Vuoden 1997 uudistuksessa muuttui joidenkin opiskelijoiden, mutta ei kaikkien, kohtelu luokituksissa. Vuodesta 1997 alkaen opiskelija on voinut tulla määritellyksi työttömäksi tai työlliseksi ILO:n määritelmien mukaisesti. Lisäksi on siitä lähtien käytettävissä tietoa siitä, mitä vastaaja pitää pääasiallisena (ei välttämättä päätoimisena) toimintanaan. Yksi vaihtoehto on opiskelu. Tämän perusteella on vuodesta 1997 alkaen voitu laskea niin sanottuja opiskelijakorjattuja lukuja vertailukelpoisesti. Näitä lukuja vastaavaa vertailukelpoista lukua ei ole saatavissa ennen vuotta 1997.

Työvoimatutkimuksen lukujen *kansainvälinen vertailukelpoisuus* riippuu siitä, missä määrin eri maat noudattavat EU-säännöksiä. Joillekin maille on myönnetty poikkeamia eräistä sääntöjen yksityiskohdista. Lisäksi maat etenevät EU-harmonisoinnissa eri tahtiin, eivätkä kaikki maat ole vielä siirtyneet kokonaan säännösten mukaiseen tilastointiin. Tästä aiheutuu vertailukelpoisuusongelmia. Opiskelijoita koskevia poikkeamia ei kuitenkaan ole millään maalla. Tiedonkeruutavasta riippumatta voi opiskelijoita koskevia vertailuongelmia syntyä siitä, että oppilaitosten lukukaudet ja työelämän kesälomakaudet ajoittuvat eri maissa eri tavoin.

Henkilöitä, jotka ilmoittavat pääasiallisesti toiminnakseen opiskelun, on työllisinä ja työttöminä sekä työvoiman ulkopuolella läpi koko vuoden. Suomessa opiskelijoiden osuus työttömistä on erityisen suuri toukokuussa, jolloin heitä on peräti 40 prosenttia työttömistä. Tämä aiheuttaa työttömyysaikaasarjoihin näkyvän piikin. Muina vuodenaikoina on 5–15 prosenttia työttömistä ilmoittanut pääasiallisesti toiminnakseen opiskelun. Keskimäärin vuositasolla opiskelijoiden mukanaolo merkitsee noin 1.5–1.7 prosenttiyksikköä työttömyysasteessa. Jos

ei otettaisi laskelmiin niitä työttömiä, jotka ovat pääasialliselta toiminnaltaan opiskelijoita, päädyttäisiin tuon verran alempaan työttömyyslukuun. Opiskelijat ovat merkittävä osa myös työllisestä työvoimasta: esimerkiksi vuonna 2002 kaikista työllisistä on noin 5 prosenttia ollut pääasialliselta toiminnaltaan opiskelijoita.

Lähteet

European Commission (2001): Employment in Europe 2001, Recent trends and prospects, Directorate-General for Employment and Social Affairs, 2001 July, Belgium.

European Commission (2001): European social statistics – Labour force survey results 2000, Theme 3; Population and social conditions, Luxembourg.

Eurostat (1988): Labour force survey – Methods and definitions, Theme 3; Population and social conditions, Series E; Methods, Luxembourg, March 1988.

Eurostat (2002): Labour Force Survey, Principal results 2001, EU and EFTA countries, Statistics in focus, Population and social conditions, Theme 3–19/2002.

Eurostat (2003): Euro-zone unemployment stable at 8.4%, Euro-indicators, News release 3/2003.

Hämäläinen, H. (2002): Työvoimareservit ja niiden laajuus Suomessa v. 2000, Katsauksia 2002/1, Tilastokeskus, Helsinki.

ILO (1982): Resolution concerning statistics of the economically active population, employment, unemployment and underemployment, adopted by the Thirteenth International Conference of Labour Statisticians (October 1982).
(<http://www.ilo.org/public/english/bureau/stat/res/ecacpop.htm>)

ILO (1990): Surveys of economically active population, employment, unemployment and underemployment: An ILO manual on concepts and methods, ed: Hussmanns, R.–Mehran, F.– Verma, V., International Labour Office, Geneva.

Komission asetus (EY) N:o 1897/2000, annettu 7 päivänä syyskuuta 2000, yhteisön työvoimaa koskevan otantatutkimuksen järjestämisestä annetun neuvoston asetuksen (EY) N:o 577/98 täytäntöönpanosta työttömyyden määritelmän osalta, Euroopan yhteisöjen virallinen lehti L 228/18–20 (FI)

Neuvoston asetus (ETY) N:o 3711/91, annettu 16 päivänä joulukuuta 1991, yhteisön työvoimaa koskevan otantatutkimuksen järjestämisestä, Virallinen lehti L351, 20/12/1991.

Neuvoston asetus (EY) N:o 577/98, annettu 9 päivänä maaliskuuta 1998, otantaan perustavasta työvoimaa koskevasta vuosittaisesta yhteisön tietojenkeruusta, Euroopan yhteisöjen virallinen lehti L77/3–7.

OECD (2002): Labour Force Statistics 1981–2001, OECD, Paris.

Statistiska Centralbyrån: Arbetskraftsundersökningen, Statistiska meddelanden AM 10, Januari-december 2001, Stockholm.

Tilastokeskus (1989): Kansainvälisen työjärjestön työtilastoja koskeva sopimus ja tilastosuositukset, Tilastokeskus, Helsinki.

Tilastokeskus (1997): Työttömyys ja työllisyys tilastoissa, Tilastokeskuksen ja työministeriön tilastojen vertailua, SVT Työmarkkinat 1997:3, Tilastokeskus, Helsinki.

Tilastokeskus (1999): Tilastokeskuksen työvoimatilastoinnin muutokset 1997–1998, Uuden tilastointitavan mukaisia aikasarjoja vuodesta 1989, SVT Työmarkkinat 1999:3, Tilastokeskus, Helsinki.

Tilastokeskus (2002): Työttömyys ja työllisyys tilastoissa, Tilastokeskuksen ja työministeriön tilastojen vertailua, SVT Työmarkkinat 2002:17, Tilastokeskus, Helsinki.

Liitteet

Liite 1

Työllisyys ja työttömyys ILO:n työtilastosuosituksen mukaan

A: Työllisyys

1. ”Työllisiksi” luetaan kaikki tietyn ikärajan ylittäneet henkilöt, jotka määrätyn lyhyen ajanjakson – joko yhden viikon tai yhden päivän – aikana kuuluivat johonkin seuraavista ryhmistä:
 - (a) Palkattu työ
 - (a1) ”työssä”: henkilöt jotka viiteajanjaksona tekivät jonkin verran työtä rahapalkkaa tai luontoisetua vastaan
 - (a2) ”on työpaikka mutta ei työssä”: tilapäisesti poissa työstä mutta on muodollinen työsuhde l. jokin tai useampi seuraavista kriteereistä täyttyy:
 - (i) palkanmaksu jatkuu
 - (ii) vakuutus työhönpaluusta tai sopimus paluupäivästä
 - (iii) tietyn aikaa kestänyt työstä poissaolo josta työntekijä saa korvausavustusta ilman että hänen tulisi ottaa muuta työtä.
 - (b) Itsensä työllistänyt:
 - (b1) ”työssä”: jonkin verran työtä voittoa saadakseen tai perheen elatukseksi rahaa tai luontoisetua vastaan
 - (b2) ”on yritys mutta ei työssä”: henkilöt joilla on joko oma liikeyritys, maatila tai palveluyritys, mutta olivat viiteajanjaksona jostain syystä tilapäisesti poissa töistä.
2. Käytännön sovellutuksissa ”jonkin verran työtä” voidaan tulkita vähintään yhden tunnin kestäneeksi työksi.
3. Henkilöt, jotka ovat tilapäisesti poissa työstä sairauden, tapaturman, vapaapäivän, loman, lakon, työsulun, opiskelun tai työharjoittelun, äitiys- tai vanhempainloman, tuotannon supistamisen sekä huonosta säästä, mekaanisesta tai sähköisestä viasta tai raaka- tai polttoainepulasta johtuvan tilapäisen töiden keskeytymisen vuoksi tai muuten luvalla tai luvatta tilapäisesti poissa työstä, tulisi lukea työllisiksi mikäli muodollinen työsuhde jatkuu.
4. Työnantajat, yrittäjät ja tuotanto-osuuskuntien jäsenet tulisi lukea itsensä työllistäviin ja luokitella ”työssä oleviin” tai poissaoleviin” tilanteen mukaan.
5. Maksutta avustavat työssä olleet perheenjäsenet tulisi lukea itsensä työllistäviin riippumatta viiteajanjaksona tehtyjen työtuntien määrästä. Jos tästä kansallisesti poiketaan ja asetetaan vähimmäisaikaraja, tulisi erikseen selvittää ja luokitella ne, jotka tekivät työtä vaadittua vähemmän.
6. Henkilöt, jotka osallistuvat omaan ja kotitalouden kulutukseen tulevien tavaroiden ja palvelusten tuotantoon, tulisi lukea itsensä työllistäviin, jos sellainen tuotanto muodostaa tärkeän osan kotitalouden kokonaiskulutuksesta.

7. Harjoittelijat, jotka saavat palkkaa tai luontaisesti tulisi lukea palkatussa työssä oleviin ja luokitella ”työssä olleiksi” tai ”poissaolleiksi” samoin perustein kuin muutkin työlliset
8. Opiskelijat, kotityötä tekevät ja muut pääasiassa ei-taloudelliseen toimintaan osallistuneet, jotka viiteajanjaksona olivat palkkatyössä tai työllistivät itsensä, tulisi luokitella työllisiksi samoin perustein kuin muutkin työlliset henkilöt ja ilmoittaa erikseen, mikäli mahdollista
9. Armeijaan kuuluvat tulisi lukea palkkatyössä oleviin. Armeijaan luetaan sekä vakinaiset että tilapäiset henkilöt siten, kuin voimassaolevassa Kansainvälisessä Ammattiluokitusstandardissa (ISCO) määritellään.

B: Työttömyys

1. ”Työttömiä” ovat kaikki tietyn ikärajan ylittäneet henkilöt, jotka viiteajanjaksona olivat
 - (a) ”ilman työtä”, ts. eivät olleet palkkatyössä tai työllistäneet itseään pykälän 9 määritelmän mukaan;
 - (b) ”parhailaan työhön käytettävissä”, ts. olivat käytettävissä palkkatyöhön tai työllistämään itsensä viiteajanjaksona; ja
 - (c) ”etsivät työtä”, ts. olivat tietynä äskeisenä ajanjaksona ryhtyneet erityisiin toimenpiteisiin etsiäkseen palkkatyötä tai työllistääkseen itsensä. Erityiset toimenpiteet voivat olla rekisteröinti julkisessa tai yksityisessä työnvälityksessä; yhteyden ottaminen työnantajiin; kysely työpaikoilla, maatiloilla, tehtaiden porteilla, markkina- tai muilla kokoontumispaikoilla; lehdissä ilmoittaminen tai lehti-ilmoituksiin vastaaminen, avun pyytäminen ystäviltä tai sukulaisilta; maan, rakennusten, koneiden tai laitteiden etsiminen oman yrityksen perustamista varten; rahoituksen järjesteleminen; lupien ja lisenssien anominen, jne.
2. Olosuhteissa, joissa tavalliset työn etsimistavat ovat vailla merkitystä, missä työmarkkinat ovat laajasti organisoimatta tai suppeat, missä työn kysyntä on sillä hetkellä riittämätöntä tai missä työvoima on pääasiassa itsensä työllistäneitä, edellä kohdassa (1) annettua työttömyyden standardimääritelmää voidaan soveltaa väljentämällä työn etsimisen kriteeriä.
3. Sovellettaessa työhön käytettävissä olon kriteeriä, erityisesti edellä alakohdassa (2) mainituissa tapauksissa, tulee kehittää kansalliset olosuhteet huomioonottavia testejä. Sellaiset testit voivat perustua kysymyksiin nykyisestä työhalukkuudesta ja aikaisemmasta työkokemuksesta, halusta ottaa vastaan työtä paikallista palkkatasoa vastaan, tai valmiudesta aloittaa oma yritystoiminta, jos tarpeelliset voimavarat ja edellytykset ovat tarjolla.
4. Työn etsimistä, joka sisältyy työttömyyden standardimääritelmään, ei edellytetä työtä ilman ja työhön käytettävissä olevilta työttömiksi luettavilta henkilöiltä, jotka ovat tehneet järjestelyjä aloittaakseen palkkatyön tai työllistääkseen itsensä jonakin viiteajankohtaa seuraavana ajankohtana.
5. Henkilöt, jotka ovat tilapäisesti poissa työstään ilman muodollisen työsuhteen jatkumista ja jotka ovat työhön käytettävissä ja etsivät sitä, tulisi lukea työttömiksi työttömyyden standardimääritelmän perusteella. Maat voivat kuitenkin kansalliset olosuhteet ja toimintatavat huomioon ottaen väljentää työn etsimisen kriteeriä tilapäisesti lomautettujen henkilöiden suhteen. Siinä tapauksessa tilapäisesti lomautetut henkilöt, jotka eivät etsineet työtä, mutta luettiin työttömiksi, tulisi ilmoittaa omana alaryhmänään.

6. Opiskelijat, kotityötä tekevät ja muut pääasiallisesti ei-taloudelliseen toimintaan osallistuvat, jotka viiteajanjaksona täyttävät edellä alakohdissa (1) ja (2) olleet kriteerit, tulee lukea työttömiin samoin perustein kuin muutkin työttömien ryhmät ja ilmoittaa erikseen, mikäli mahdollista.

**NEUVOSTON ASETUS (EY) N:o 577/98,
annettu 9 päivänä maaliskuuta 1998,
yhteisön työvoimaa koskevan otantatutkimuksen järjestämisestä**

EUROOPAN UNIONIN NEUVOSTO, joka

ottaa huomioon Euroopan yhteisön perustamissopimuksen ja erityisesti sen 213 artiklan,

ottaa huomioon komission esittämän asetusehdotuksen,

sekä katsoo, että

komissiolla on sille annettujen tehtävien suorittamiseksi oltava vertailukelpoiset tilastotiedot työllisyyden ja työttömyyden tasosta, rakenteesta ja kehityksestä jäsenvaltioissa,

paras tapa saada tällaisia tietoja yhteisön tasolla on tehdä yhdenmukaisia työvoimatutkimuksia,

otantaan perustuvasta työvoimaa koskevasta vuosittaisesta yhteisön tietojenkeruusta 16 päivänä joulukuuta 1991 annetussa neuvoston asetuksessa (ETY) N:o 3711/91⁽¹⁾ säädetään, että vuodesta 1992 alkaen on vuosittain keväällä tehtävä tutkimus,

jatkuvalle tutkimukselle varmistetaan paremmin kuin vuosittaisella keväällä toteutettavalla tutkimuksella tietojen saatavuus, niiden yhdenmukaistaminen ja tehdyn työn määrän mittaaminen, mutta jatkuvaa tutkimusta voi olla vaikea toteuttaa samanaikaisesti kaikissa jäsenvaltioissa,

on helpotettava olemassa olevien hallinnollisten lähteiden käyttöä sikäli kuin ne voivat asianmukaisesti täydentää haastatteluilta kerättyjä tietoja tai muodostaa otannan perustan,

tässä asetuksessa kerättäviksi säädettyjä tietoja voidaan täydentää lisämuuttujilla lisäkysymyksiä koskevan monivuotisen ohjelman puitteissa, jonka komissio laatii asianmukaista menettelyä noudattaen osana täytäntöönpanoa koskevia toimenpiteitä,

relevanssin ja kustannustehokkuuden periaatteita, sellaisina kuin ne on määritelty yhteisön tilastotuotannon säädöskehityksen muodostavassa yhteisön tilastoista 17

⁽¹⁾ EYVL L 351, 20.12.1991, s. 1

päivänä helmikuuta 1997 annetussa neuvoston asetuksessa (EY) N:o 322/97⁽²⁾, sovelletaan myös tähän asetukseen,

tilastosalaisuudesta säädetään asetuksella (EY) N:o 322/97 sekä salassapidettävien tilastotietojen luovuttamisesta Euroopan yhteisöjen tilastotoimistolle 11 päivänä kesäkuuta 1990 annetulla neuvoston asetuksella (Euratom, ETY) N:o 1588/90⁽³⁾, ja

komissio on kuullut päätöksellä 89/382/ETY, Euratom⁽⁴⁾ perustettua tilasto-ohjelmakomiteaa kyseisen päätöksen 3 artiklan mukaisesti,

ON ANTANUT TÄMÄN ASETUKSEN:

1 artikla

Tutkimuksen suorittamistiheys

Jäsenvaltioiden on toteutettava vuosittain otantaan perustuva työvoimatutkimus, jäljempänä ”tutkimus”.

Tutkimus toteutetaan jatkuvana, ja sillä saadaan neljännesvuosittaisia ja vuosittaisia tietoja; ne jäsenvaltiot, jotka eivät pysty toteuttamaan jatkuvaa tutkimusta, saavat kuitenkin toteuttaa ainoastaan yhden vuosittaisen, keväällä toteutettavan tutkimuksen.

Tutkimuksessa kerättävät tiedot koskevat yleensä haastattelua edeltävän kalenteriviikon (maanantaista sunnuntaihin) eli tarkasteluviikon tilannetta.

Jatkuvassa tutkimuksessa

- tarkasteluviikot jakautuvat tasaisesti koko vuodelle;
- haastattelu toteutetaan yleensä tarkasteluviikkoa välittömästi seuraavalla viikolla; tarkasteluviikon ja haastattelupäivän väli ei saa olla viittä viikkoa pidempi muulloin kuin kolmannella vuosineljänneksellä;
- tarkasteluvuosineljännekset ovat 13 viikon ja tarkasteluvuodet 52 viikon yhtäjaksoisia kausia; luettelo tietyn vuosineljänneksen tai tietyn vuoden viikoista laaditaan 8 artiklassa säädettyä menettelyä noudattaen.

2 artikla

Yksiköt, kohde ja tietojenkeruumenetelmät

1. Tutkimus toteutetaan kussakin jäsenvaltiossa sen talousalueella tutkimusajankohtana sijaitsevien kotitalouksien tai siellä asuvien henkilöiden otoksesta.

⁽²⁾ EYVL L 52, 22.2.1997, s. 1

⁽³⁾ EYVL L 151, 15.6.1990, s. 1, asetus sellaisena kuin se on muutettuna asetuksella (EY) N:o 322/97.

⁽⁴⁾ EYVL L 181, 28.6.1989, s. 47

2. Tutkimuksen pääasiallisena kohteena ovat kunkin jäsenvaltion talousalueella kotitalouksissa asuvat henkilöt. Kotitalouksissa asuvien henkilöiden muodostamaa pääasiallista perusjoukkoa täydennetään mahdollisuuksien mukaan laitostalouksissa asuvilla henkilöillä.

Laitostalouksien tiedot kerätään aina kun mahdollista sellaisen erityisotoksen avulla, joka mahdollistaa tiedon keruun laitostalouksissa asuvilta itseltään. Jos tämä ei ole mahdollista, niin sellaiset laitostalouksissa asuvat henkilöt, jotka ovat säilyttäneet yhteyden johonkin kotitalouteen, otetaan mukaan tutkimukseen kyseisen kotitalouden yhteydessä.

3. Työmarkkina-aseman ja alityöllisyyden määrittämiseksi käytettävät muuttajat on kerättävä haastattelemalla kyseistä henkilöä tai, jollei se ole mahdollista, muuta saman kotitalouden jäsentä. Muut muuttajat voidaan kerätä muista tietolähteistä, hallinnolliset lähteet mukaan luettuina, jos näin saatavat tiedot ovat laadultaan yhdenvertaisia.

4. Riippumatta siitä, onko otantayksikkö henkilö vai kotitalous, tiedot kerätään yleensä kotitalouden kaikista jäsenistä. Jos otantayksikkönä on kuitenkin yksityishenkilö, kotitalouden muista jäsenistä

- ei tarvitse kerätä 4 artiklan 1 kohdan g, h, i ja j alakohdassa lueteltuja ominaisuuksia koskevia tietoja ja
- tiedot voidaan kerätä aliotoksesta, joka muodostetaan seuraavasti:

- tarkasteluviikot jakautuvat tasaisesti koko vuodelle,
- havaintojen määrä (otokseen poimitut henkilöt ja heidän taloutensa muut jäsenet) vastaa vuosittaisten tasoestimaattien osalta 3 artiklassa määritetyjä luotettavuuskriteereitä.

3 artikla

Otoksen edustavuus

1. Työttömien ryhmän osalta, joka edustaa viittä prosenttia työikäisestä väestöstä, suhteellinen keskivirhe vuosikeskiarvoja estimoitaessa (tai kevätestimaattien osalta, jos kyse on keväisin toteutettavasta vuosittaisesta tutkimuksesta) saa olla NUTS II:n tasolla enintään kahdeksan prosenttia kyseisestä väestöryhmästä.

Tämä vaatimus ei koske alueita, joilla on vähemmän kuin 300 000 asukasta.

2. Jatkuva tutkimuksessa sellaisessa väestöryhmässä, johon kuuluu viisi prosenttia työikäisestä väestöstä, kahden peräkkäisen vuosineljänneksen välisiä muutoksia koskevan estimaatin suhteellinen keskivirhe kansallisella tasolla saa olla enintään kaksi prosenttia kyseisestä väestöryhmästä.

Niihin jäsenvaltioihin, joiden asukasluku on miljoonan ja kahdenkymmenen miljoonan välillä, sovelletaan lievennettyä vaatimusta: neljännesvuosimuutoksen estimaatissa suhteellinen keskivirhe saa olla enintään kolme prosenttia kyseisestä väestöryhmästä.

Kyseisiä tarkkuusvaatimuksia ei sovelleta niihin jäsenvaltioihin, joissa on alle miljoona asukasta.

3. Jos tutkimus tehdään ainoastaan keväisin, vähintään neljännes tutkimusyksiköistä poimitaan edellisen tutkimuksen otoksesta ja vähintään neljännes sisällytetään seuraavan tutkimuksen otokseen.

Jompaankumpaan ryhmään kuulumisen ilmaistaan koodilla.

4. Jos tietoja puuttuu siksi, että joihinkin kysymyksiin ei ole saatu vastausta, sovelletaan tarvittaessa tilastollisia laskentamenetelmiä.

5. Painokertoimet lasketaan ottamalla erityisesti huomioon poimintatodennäköisyys ja ulkoiset tiedot tutkittavan perusjoukon jakautumisesta sukupuolen, iän (viisvuotiskäryhmät) ja alueen (NUTS II -taso) mukaan, jos asianomaiset jäsenvaltiot pitävät kyseisiä ulkoisia tietoja riittävän luotettavina.

6. Jäsenvaltioiden on toimitettava komissiolle (Eurostatille) kaikki tarvittavat tutkimuksen järjestämistä ja menetelmiä koskevat tiedot ja erityisesti otanta-asetelman ja otoksen koon määrittelyssä käytetyt perusteet.

4 artikla

Tutkimuksen kuvaus

1. Tutkimuksessa kerätään seuraavat tiedot:

a) demografinen tausta:

- kotitalouden jäsenen tunnistenumero,
- sukupuoli,
- syntymävuosi,
- syntymäpäivämäärä suhteessa tarkastelujakson loppuun,
- siviilisääty,
- suhde kotitalouden viitehenkilöön,
- aviopuolison tunnistenumero,
- isän tunnistenumero,
- äidin tunnistenumero,
- kansalaisuus,
- kyseisessä jäsenvaltiossa asuttujen vuosien määrä,
- syntymämaa (valinnainen tieto),
- tutkimukseen osallistumisen tapa (antoiko tiedot kyseinen henkilö vai muu kotitalouden jäsen);

- b) työmarkkina-asema:
- työmarkkina-asema tarkasteluviikon aikana,
 - syy, miksi työssäkäyvä henkilö ei ole ollut töissä,
 - ei-työllisen henkilön työnhaku,
 - haetun työn luonne (itsenäinen ammatinharjoittaja tai palkattu työntekijä),
 - käytetyt työnhakumenetelmät,
 - onko vapaa aloittamaan työskentelyn;
- c) päätyön tiedot:
- ammattiasema,
 - paikallisen yksikön toimiala,
 - ammatti,
 - paikallisessa yksikössä työskentelevien henkilöiden lukumäärä,
 - työpaikan sijaintimaa,
 - työpaikan sijaintialue,
 - nykyisen työsuhteen alkamisvuosi ja -kuukausi,
 - työsuhteen pysyvyys (ja syyt),
 - tilapäisen tai määräaikaisen työsuhteen kesto,
 - kokoaika- vai osa-aikatyö (ja syyt),
 - kotona työskentely;
- d) työaika:
- tavanomainen työtuntimäärä viikossa,
 - tehtyjen työtuntien määrä,
 - pääsyy siihen, että tehtyjen työtuntien määrä poikkeaa tavanomaisesta työtuntimäärästä;
- e) toinen työ:
- onko henkilöllä useampi kuin yksi työpaikka,
 - ammattiasema,
 - paikallisen yksikön toimiala,
 - tehtyjen työtuntien määrä;
- f) näkyvä alityöllisyys:
- halu työskennellä vakituisesti nykyistä useamman työtunnin ajan (valinnainen vuositutkimuksessa),
 - muun työpaikan hakeminen ja syy siihen,
 - haetun työn luonne (palkattu työntekijä vai muu),
 - muun työn hakemisessa käytetyt menetelmät,
 - syy, miksi henkilö ei hae muuta työtä (valinnainen vuositutkimuksessa),
 - onko vapaa aloittamaan työskentelyn,
 - toivottu työtuntimäärä (valinnainen vuositutkimuksessa);
- g) työnhaku:
- haetun työn luonne (kokoaika- vai osa-aikatyö),
 - kuinka kauan on hakenut työtä,
 - välittömästi työnhaun aloittamista edeltänyt tilanne,
 - ilmoittautuminen työvoimatoimistoon ja etuuskien saanti,
 - niiden henkilöiden halukkuus työhön, jotka eivät hae työtä,
 - syy, miksi ei ole hakenut työtä;
- h) koulutus:
- koulutukseen osallistuminen viimeksi kuluneiden neljän viikon aikana
- tavoite,
 - taso,
 - luonne,
 - kokonaiskesto,
 - kokonaistuntimäärä,
 - korkein hyväksytysti suoritettun koulutuksen taso,
 - vuosi, jona korkein hyväksytty koulutus suoritettiin,
 - keskiasteen koulutuksella saavutettu ammatillinen pätevyys;
- i) muiden kuin työllisten henkilöiden aikaisempi työkokemus:
- onko aikaisempaa työkokemusta,
 - vuosi ja kuukausi, jolloin henkilöllä oli viimeksi työtä,
 - tärkein syy viimeisimmän työsuhteen tai yrityksen lopettamiseen,
 - ammattiasema viimeisimmässä työpaikassa,
 - sen paikallisen yksikön toimiala, jossa henkilö oli viimeksi töissä,
 - ammatti viimeisimmässä työpaikassa;
- j) tilanne vuosi ennen tutkimusta (valinnainen 1., 3. ja 4. vuosineljänneksen osalta):
- pääasiallinen työmarkkina-asema,
 - ammattiasema,
 - sen paikallisen yksikön toimiala, jossa henkilö työskenteli,
 - asuinmaa,
 - asuinalue;
- k) pääasiallinen työmarkkina-asema (valinnainen);
- l) tulot (valinnainen);

m) haastatteluun liittyvät tekniset tiedot:

- tutkimusvuosi,
- tarkasteluviikko,
- haastatteluviikko,
- jäsenvaltio,
- alue, jolla kotitalous sijaitsee,
- taajama-aste,
- kotitalouden tunnistenumero,
- kotitaloustyyppi,
- laitostyyppi,
- painokerroin,
- alaotoksen suhde edelliseen tutkimukseen (vuositutkimus),
- alaotoksen suhde seuraavaan tutkimukseen (vuositutkimus),
- keruuaallon tunnistenumero.

2. Edellä 1 kohdassa määriteltyjä tietoja voidaan täydentää lisämuuttujilla, jäljempänä ”lisäkysymykset”.

Joka vuosi laaditaan lisäkysymyksiä koskeva monivuotinen ohjelma 8 artiklassa säädettyä menettelyä noudattaen:

- ohjelmassa määritetään jokaisen lisäkysymyssarjan aihe, tarkastelujakso, otoksen koko (enintään 3 artiklassa säädetyn kokoinen) ja tulosten toimittamisen määräajat (jotka mahdollisesti poikkeavat 6 artiklassa säädetystä määräajasta).
- jäsenvaltiot ja alueet, joita kysymyssarja koskee ja yksityiskohtainen luettelo lisäkysymyksillä kerättävistä tiedoista laaditaan vähintään kaksitoista kuukautta ennen kyseisen lisäkysymyssarjan tarkastelujakson alkamista,
- lisäkysymysten sarjassa saa olla enintään sama määrä kysymyksiä kuin 1 kohdassa määritellyssä c moduulissa.

3. Määritelmät, tarkistussäännöt, muuttujien koodaus, tekniikan ja käsitteiden kehityksestä johtuvat tutkittavien muuttujien luetteloon tehtävät välttämättömät mukautukset sekä työmarkkina-asemaa koskevien kysymysten muotoiluperiaatteet vahvistetaan 8 artiklassa säädettyä menettelyä noudattaen.

5 artikla

Tutkimuksen järjestäminen

Jäsenvaltiot voivat määrätä tutkimukseen osallistumisen pakolliseksi.

6 artikla

Tietojen toimittaminen

Kahdentoista viikon kuluessa tarkastelujakson päättymisestä, jos kyseessä on jatkuva tutkimus, (ja yhdeksän kuukauden kuluessa tarkastelujakson päättymisestä, jos

kyseessä on keväisin toteutettava vuosittainen tutkimus) jäsenvaltioiden on toimitettava tutkimuksen tulokset Eurostatille ilman suoria tunnustetietoja.

7 artikla

Kertomukset

Komissio antaa parlamentille ja neuvostolle kertomuksen tämän asetuksen täytäntöönpanosta joka kolmas vuosi vuodesta 2000 alkaen. Kertomuksessa arvioidaan erityisesti niiden tilastollisten menetelmien laatua, joita jäsenvaltiot aikovat käyttää tulosten tason parantamiseksi tai tutkimusmenettelyjen keventämiseksi.

8 artikla

Menettely

Komissiota avustaa tilasto-ohjelmakomitea, jäljempänä ”komitea”.

Komission edustaja tekee komitealle ehdotuksen tarvittavista toimenpiteistä. Komitea antaa lausuntonsa ehdotuksesta määräajassa, jonka puheenjohtaja voi asettaa asian kiireellisuuden mukaan. Lausunto annetaan perustamissopimuksen 148 artiklan 2 kohdassa niiden päätösten edellytykseksi määrättyllä enemmistöllä, jotka neuvosto tekee komission ehdotuksesta. Komiteaan kuuluvien jäsenvaltioiden edustajien äänet painotetaan mainitussa artiklassa määrättyllä tavalla. Puheenjohtaja ei osallistu äänestykseen.

Komissio päättää suunnitelluista toimenpiteistä, jos ne ovat komitean lausunnon mukaiset.

Jos suunnitellut toimenpiteet eivät ole komitean lausunnon mukaisia tai lausuntoa ei ole annettu, komissio tekee viipymättä neuvostolle ehdotuksen tarvittavista toimenpiteistä. Neuvosto ratkaisee asian määränemmistöllä.

Jos neuvosto ei ole ratkaissut asiaa kolmen kuukauden kuluessa siitä, kun asia on tullut vireille neuvostossa, komissio tekee päätöksen ehdotetuista toimenpiteistä.

9 artikla

Kumoaminen

Kumotaan asetus (ETY) N:o 3711/91.

10 artikla

Voimaantulo

Tämä asetus tulee voimaan sitä päivää seuraavana päivänä, jona se julkaistaan *Euroopan yhteisöjen virallisessa lehdessä*.

Tämä asetus on kaikilta osiltaan velvoittava, ja sitä sovelletaan sellaisenaan kaikissa jäsenvaltioissa.

Tehty Brysselissä 9 päivänä maaliskuuta 1998.

Neuvoston puolesta

G. BROWN

Puheenjohtaja

I

(Säädökset, jotka on julkaistava)

**EUROOPAN PARLAMENTIN JA NEUVOSTON ASETUS (EY) N:o 1991/2002,
annettu 8 päivänä lokakuuta 2002,
yhteisön työvoimaa koskevan otantatutkimuksen järjestämisestä annetun neuvoston asetuksen
(EY) N:o 577/98 muuttamisesta**

EUROOPAN PARLAMENTTI JA EUROOPAN UNIONIN NEUVOSTO,
jotka

ottavat huomioon Euroopan yhteisön perustamissopimuksen ja erityisesti sen 285 artiklan 1 kohdan,

ottavat huomioon komission ehdotuksen ⁽¹⁾,

ottavat huomioon talous- ja sosiaalikomitean lausunnon ⁽²⁾,

toimivat perustamissopimuksen 251 artiklassa säädetyn menettelyn mukaisesti ⁽³⁾,

sekä katsovat seuraavaa:

- (1) Neuvoston asetuksessa (EY) N:o 577/98 ⁽⁴⁾ säädetään työvoimaa koskevan otantatutkimuksen perusteista. Tämän tutkimuksen tarkoituksena on vertailukelpoisten tilastotietojen saaminen työllisyyden ja työttömyyden tasosta, rakenteesta ja kehityksestä jäsenvaltioissa.
- (2) Neuvoston 19 päivänä tammikuuta 2001 vahvistamassa EMU:n tilastovaatimuksia koskevassa toimintasuunnitelmassa katsotaan asetuksen (EY) N:o 577/98 edellyttämän työvoimaa koskevan otantatutkimuksen nopea täytäntöönpano kaikissa jäsenvaltioissa ensisijaiseksi toimeksi.
- (3) Asetuksen (EY) N:o 577/98 voimaantulosta on nyt kulunut riittävän pitkä aika asetuksen täydellisen täytäntöönpanon vaatimien järjestelyjen ja sitoumusten tekemiseksi kaikissa jäsenvaltioissa. Kaikki jäsenvaltiot eivät kuitenkaan ole tehneet näitä järjestelyjä ja sitoumuksia. Siksi poikkeukselle, jonka mukaan jäsenvaltioiden on mahdollista toteuttaa vain vuosittainen tutkimus, olisi asetettava aikaraja.

- (4) Asetuksen (EY) N:o 577/98 täytäntöönpanemiseksi tarvittavista toimenpiteistä olisi päätettävä menettelystä komissiolle siirrettyä täytäntöönpanovaltaa käytettäessä 28 päivänä kesäkuuta 1999 tehdyn neuvoston päätöksen 1999/468/EY ⁽⁵⁾ mukaisesti.
- (5) Asetus (EY) N:o 577/98 olisi siksi muutettava vastavasti.
- (6) Neuvoston päätöksellä 89/382/ETY, Euratom ⁽⁶⁾ perustettua tilasto-ohjelmakomiteaa on kuultu mainitun päätöksen 3 artiklan mukaisesti,

OVAT ANTANEET TÄMÄN ASETUKSEN:

1 artikla

Muutetaan neuvoston asetus (EY) N:o 577/98 seuraavasti:

- 1) Korvataan 1 artiklan toinen kohta seuraavasti:

”Tutkimus toteutetaan jatkuvana ja sillä saadaan neljännesvuosittaisia ja vuosittaisia tietoja; enintään vuoden 2002 loppuun ulottuvan siirtymäkauden aikana niiden jäsenvaltioiden, jotka eivät pysty toteuttamaan jatkuvaa tutkimusta, on sen sijaan toteutettava vuosittainen, keväällä toteutettava tutkimus.

Edellisestä poiketen siirtymäkautta jatketaan

- a) Italian osalta vuoteen 2003;
- b) Saksan osalta vuoteen 2004, edellyttäen että Saksa toimittaa korvaavat neljännesvuosittaiset tilastotiedot työvoimaa koskevan otantatutkimuksen keskeisistä kokonaisuuksista sekä vuosikeskiarvot tietyistä työvoimaa koskevan otantatutkimuksen kokonaisuuksista.”

⁽¹⁾ EYVL C 270 E, 25.9.2001, s. 23.

⁽²⁾ EYVL C 48, 21.2.2002, s. 67.

⁽³⁾ Euroopan parlamentin lausunto, annettu 11. joulukuuta 2001 (EYVL C 177 E, 25.7.2002, s. 30), neuvoston yhteinen kanta, vahvistettu 15. huhtikuuta 2002 (EYVL C 145 E, 18.6.2002, s. 122) ja Euroopan parlamentin päätös, tehty 11. kesäkuuta 2002 (ei vielä julkaistu virallisessa lehdessä).

⁽⁴⁾ EYVL L 77, 14.3.1998, s. 3.

⁽⁵⁾ EYVL L 184, 17.7.1999, s. 23.

⁽⁶⁾ EYVL L 181, 28.6.1989, s. 47.

2) Korvataan 8 artikla seuraavasti:

”8 artikla

Menettely

1. Komissiota avustaa neuvoston päätöksen 89/382/ETY, Euratom (*) 1 artiklalla perustettu tilasto-ohjelmakomitea.

2. Jos tähän kohtaan viitataan, sovelletaan päätöksen 1999/468/EY (**) 5 ja 7 artiklassa säädettyä menettelyä ottaen huomioon mainitun päätöksen 8 artiklan säännökset.

Päätöksen 1999/468/EY 5 artiklan 6 kohdassa tarkoitettu määräaika vahvistetaan kolmeksi kuukaudeksi.

3. Komitea vahvistaa työjärjestyksensä.

(*) EYVL L 181, 28.6.1989, s. 47.

(**) EYVL L 184, 17.7.1999, s. 23.”

2 artikla

Tämä asetus tulee voimaan sitä päivää seuraavana päivänä jona se julkaistaan *Euroopan yhteisöjen virallisessa lehdessä*.

Tämä asetus on kaikilta osiltaan velvoittava, ja sitä sovelletaan sellaisenaan kaikissa jäsenvaltioissa.

Tehty Luxemburgissa 8 päivänä lokakuuta 2002.

Euroopan parlamentin puolesta

Puheenjohtaja

P. COX

Neuvoston puolesta

Puheenjohtaja

T. PEDERSEN

KOMISSION ASETUS (EY) N:o 1897/2000,
annettu 7 päivänä syyskuuta 2000,
yhteisön työvoimaa koskevan otantatutkimuksen järjestämisestä annetun neuvoston asetuksen (EY)
N:o 577/98 täytäntöönpanosta työttömyyden määritelmän osalta

EUROOPAN YHTEISÖJEN KOMISSIO, joka

ottaa huomioon Euroopan yhteisön perustamissopimuksen,
ottaa huomioon yhteisön työvoimaa koskevan otantatutkimuksen järjestämisestä 9 päivänä maaliskuuta 1998 annetun asetuksen (EY) N:o 577/98 ⁽¹⁾, ja erityisesti sen 4 artiklan 3 kohdan,

sekä katsoo seuraavaa:

- (1) Asetuksen (EY) N:o 577/98 4 artiklan 3 kohtaa noudattaen olisi vahvistettava muuttujien määritelmät ja työmarkkina-asetelmaa koskevien kysymysten muotoiluperiaatteet.
- (2) Työllisyystilastojen kansainvälisen vertailun vuoksi jäsenvaltioiden ja yhteisön toimielinten on mitattava työllisyyttä soveltaen Kansainvälisen työjärjestön (ILO) työllisyyden ja työttömyyden määritelmiä.
- (3) Komissio tarvitsee vertailukelpoisia indikaattoreita työllisyyden suuntaviivojen ⁽²⁾ täytäntöönpanossa tapahtuneen kehityksen seuraamiseksi ja arvioimiseksi.
- (4) Sen vuoksi olisi laadittava kaikille jäsenvaltioille yhteinen työttömyyden määritelmä ja yhdenmukaistettava työvoimatutkimusten kyselylomakkeita entistä enemmän.
- (5) Tässä asetuksessa säädetty toimenpiteet ovat neuvoston päätöksellä 89/382/ETY, Euratom ⁽³⁾ perustetun tilastohjelmakomitean lausunnon mukaiset,

Tämä asetus on kaikilta osiltaan velvoittava, ja sitä sovelletaan sellaisenaan kaikissa jäsenvaltioissa.

Tehty Brysselissä 7 päivänä syyskuuta 2000.

ON ANTANUT TÄMÄN ASETUKSEN:

1 artikla

1. Työttömyyden määritelmä annetaan tämän asetuksen liitteessä I.
2. Työmarkkina-asemaa koskevien kysymysten muotoiluperiaatteet esitetään tämän asetuksen liitteessä II.

2 artikla

1. Yhteisön työvoimaa koskevaa otantatutkimusta varten esitettyjen työmarkkina-asemaa koskevien kysymysten on oltava tämän asetuksen liitteessä II esitettyjen periaatteiden mukaisia ja tehtävä mahdolliseksi mitata työttömyyttä sellaisena kuin se on määritelty liitteessä I.
2. Edellä olevaa 1 kohtaa voidaan kuitenkin olla soveltamatta työvoimaa koskevan otantatutkimuksen mukauttamiseen tarvittavana aikana. Tällaisessa tapauksessa jäsenvaltioiden on selkeästi osoitettava 1 kohdassa mainituista määritelmästä ja periaatteista poikkeamiset, kun yhteisön työvoimaa koskevan otantatutkimuksen tiedot toimitetaan Eurostatiin.

3 artikla

Tämä asetus tulee voimaan kahdentenakymmenentenä päivänä sen jälkeen, kun se on julkaistu *Euroopan yhteisöjen virallisessa lehdessä*.

Komission puolesta

Pedro SOLBES MIRA

Komission jäsen

⁽¹⁾ EYVL L 77, 14.3.1998, s. 3.

⁽²⁾ EYVL C 69, 12.3.1999, s. 2.

⁽³⁾ EYVL L 181, 28.6.1989, s. 47.

LIITE I

Työvoimatutkimus: työttömyyden määritelmä

1. Kansainvälisen työjärjestön (ILO) kolmannessaatoista ja neljännessätoista kansainvälisessä työvoimatilastoja käsittelevässä konferenssissa (ICLS) hyväksymien määritelmien mukaisesti yhteisön työvoimaa koskevassa otantatutkimuksessa työttömiä ovat ne 15—74-vuotiaat henkilöt, jotka olivat:
 - a) vailla työtä tarkasteluviikon aikana eli jotka eivät olleet palkkatyössä tai palkattomassa työssä (vähintään tunnin ajan);
 - b) käytettävissä työntekijöinä eli valmiita aloittamaan palkkatyön tai palkattoman työn tekemisen kahden viikon kuluessa tarkasteluviikosta;
 - c) aktiivisia työntekijöitä eli jotka olivat tarkasteluviikon loppuun päättyneen neljän viikon jakson aikana ryhtyneet erityisiin toimenpiteisiin palkkatyön tai palkattoman työn löytämiseksi tai jotka olivat löytäneet työpaikan ja aloittavat työn korkeintaan kolmen kuukauden kuluessa.Seuraavien toimenpiteiden katsotaan olevan 1 kohdan c alakohdan mukaisia erityisiä toimenpiteitä:
 - julkiseen työvälytyspalveluun yhteydessä oleminen kumman tahansa osapuolen aloitteesta **työn löytämiseksi** (kirjoittautumisen uudistamista pelkästään hallinnollisista syistä ei katsota erityiseksi toimenpiteeksi),
 - yhteyden ottaminen yksityiseen valitystoimistoon (tilapäistöiden välitystoimisto, rekrytointiyritys jne.) työn löytämiseksi,
 - työhakemuksen lähettäminen suoraan työnantajalle,
 - hakeminen hankilökohtaisten suhteiden avulla, ammattiyhdistysten välityksellä jne.,
 - ilmoitusten laittaminen lehtiin tai lehti-ilmoituksiin vastaaminen,
 - työpaikkailmoitusten tutkiminen,
 - työhönottoprosessiin liittyvään testiin, kilpailuun tai haastatteluun osallistuminen,
 - maan, tilojen tai tarvikkeiden etsiminen,
 - toimenpiteet lupien, lisenssien tai rahoituksen saamiseksi.
2. Koulutuksen katsotaan olevan keino edistää työllistymistä, mutta se ei ole työnhakumenetelmä. Koulutuksessa ja ilman työtä olevien henkilöiden ei katsota olevan työttömiä, paitsi jos he ovat "käytettävissä työntekijöinä" ja "työnhakijoita" 1 kohdan b ja c alakohdian määritelmien mukaisesti.
3. Lomautetut henkilöt katsotaan työttömiksi, jos he eivät saa työnantajaltaan merkittävää osuutta ($\geq 50\%$) palkasta ja jos he ovat "käytettävissä työntekijöinä" ja "työnhakijoita". Lomautetut henkilöt rinnastetaan työntekijöihin, jotka ovat palkattomalla vapaalla työnantajan aloitteesta (myös silloin, kun vapaa rajoitetaan julkisista varoista tai rahastoista — 16. ICLS). Tässä tapauksessa lomautetut henkilöt katsotaan työllisiksi, jos työn uudelleen aloittamisen päivämäärästä on sovittu ja jos tämä päivämäärä on kolmen kuukauden kuluessa.
4. Kausityöntekijöillä ei voida katsoa olevan muodollista yhteyttä sesongin aikaiseen työhönsä sesongin ulkopuolella. He eivät enää saa palkkaa työnantajaltaan, vaikka heillä on varmuus työhön palaamisesta. Jos he eivät ole työssä sesongin ulkopuolisena aikana, heidät katsotaan työttömiksi vain, jos he ovat "käytettävissä työntekijöinä" ja "työnhakijoita" 1 kohdan b ja c alakohdan määritelmien mukaisesti.

LIITE II

Työvoimatutkimus: työmarkkina-asemaa koskevien kysymysten muotoiluperiaatteet

1. Kyselylomake alkaa tavallisesti ILO:n määritelmien mukaista työmarkkina-asemaa (työllinen, työtön tai työvoimaan kuulumaton) koskevilla kysymyksillä. Nämä kysymykset esitetään heti kotitalouden jäsenten väestötietoja koskevien kysymysten jälkeen. Niiden edellä ei pidä esittää varsinkaan pääasiallista tai tavanmukaista toimintaa (opiskelija, kotona, eläkkeellä jne.) koskevia kysymyksiä tai työttömyysetuuksien saamiseksi julkiseen työnvälityspalveluun kirjoittautumista koskevia kysymyksiä, jos ne saattavat vaikuttaa ILO:n mukaista työmarkkina-asemaa koskeviin vastauksiin.

Jos työllisen tai työvoimaan kuulumattoman henkilön työmarkkina-asema on ilmeisesti pysyvä tai vakaa, hänen tietonsa voidaan mahdollisissa myöhemmissä tietojenkeruissa nopeasti tarkistaa vertaamalla niitä edellisen tietojenkeruun tietoihin.

2. Työllisyyttä koskevia kysymyksiä on vähintään kaksi: toinen koskee sitä, käykö henkilö työssä, ja toinen sitä, onko henkilöllä työpaikka ja onko hän silti väliaikaisesti poissa työstä (= vapaalla olevat henkilöt). Työssä käyntiä koskeva kysymys on esitettävä ennen työpaikkaa koskevaa kysymystä, minkä avulla kysymysten välille pystytään luomaan kontrasti ja siten myötävaikuttamaan siihen, että kaikki tilapäisesti poissa työstä olevat henkilöt tunnustetaan.

Lomautettujen henkilöiden (palkaton vapaa työnantajan aloitteesta) tunnistaminen ja heidän luokittelunsa työllisiin (tai työttömiin) määräytyy työpaikan ja työntekijän välistä muodollista sidettä koskevien kahden ehdon mukaan: onko varmuus työhön palaamisesta ja onko työsopimuksen katkeaminen lyhytaikaista (≤ 3 kuukautta). Näitä ehtoja koskevat tiedot saadaan selville kysymyksellä, joka esitetään heti niiden kysymysten jälkeen, jotka koskevat tilapäistä poissaoloa tai syytä siihen, etteivät henkilöt ole hakeneet töitä neljän viimeksi kuluneen viikon aikana, tai edelleen tarjoamalla vastausluokkia näissä kysymyksissä.

3. Työllisyyttä ja työnhakua koskevien kysymysten tulee sisältää peruste, jonka avulla pystytään tunnistamaan vain muutaman tunnin, jopa vain yhden tunnin ajan työskentelevät henkilöt.
4. Työllisyyttä koskevien kysymysten tulee sisältää peruste, jonka avulla pystytään tunnistamaan palkatta perheyrietyksessä työskentelevät henkilöt. Nämä henkilöt voidaan tunnistaa myös erillisellä työssä käyntiä koskevalla kysymyksellä.
5. Työllisyyttä koskevista kysymyksistä tulee käydä selvästi ilmi, että ILO:n mukaan ainoastaan palkkaa tai voiton saamista vastaan tehty työ katsotaan taloudelliseksi toiminnaksi.
6. Tarkasteltava työviikko on rajattava täsmällisesti. Työllisyyttä koskevalla kysymyksellä viitataan tavallisesti viimeksi kuluneeseen viikkoon (maanantaista sunnuntaihin), ja siinä annetaan tarkat päivämäärät. Työnhakuun ja työhön käytettävissä olemiseen liittyvät tarkastelujaksot on rajattava selvästi. Työnhakua ja hakemisessa käytettyjä menettelytapoja koskevat kaksi kysymystä viittaavat neljään viimeksi kuluneeseen viikkoon, joihin tarkasteluviikko sisältyy, ja työhön käytettävissä olemista koskeva kysymys viittaa tarkasteluviikkoa seuraaviin kahteen viikkoon.
7. Työnhakua koskeva kysymys esitetään kaikille henkilöille, joilta on kysytty työllisyyttä koskevat kysymykset ja jotka voidaan vastauksen perusteella määritellä työtä vailla oleviksi. Tämän kysymyksen edellä ei esitetä suodattavia kysymyksiä. Jos työllisen tai työvoimaan kuulumattoman henkilön työmarkkina-asema on ilmeisesti pysyvä tai vakaa, hänen tietonsa voidaan mahdollisissa myöhemmissä tietojenkeruissa nopeasti tarkistaa vertaamalla niitä edellisen tietojenkeruun tietoihin.
8. Työnhakua koskevalla kysymyksellä pyritään saamaan selville, millaisin toimin, myös epäsäännöllisin, haastateltu henkilö on etsinyt töitä tai pyrkinyt työllistämään itsensä. Kysymys on muotoiltava niin, ettei ainoastaan useita viikkoja jatkuvia toimenpiteitä katsottaisi työnhauksen ehdot täyttäväksi.
9. Työnhakumenetelmää koskeva kysymys kattaa aktiiviset ja passiiviset hakumenetelmät. Seuraavien menetelmien katsotaan olevan aktiivisia:

- yhteyden ottaminen julkiseen työnvälityspalveluun työn löytämiseksi,
- yhteyden ottaminen yksityiseen välitystoimistoon työn löytämiseksi,
- työhakemuksen lähettäminen suoraan työnantajalle,
- hakeminen henkilökohtaisten suhteiden avulla, ammattiyhdistysten välityksellä jne.,
- ilmoitusten laittaminen tai ilmoituksiin vastaaminen,
- työpaikkailmoitusten tutkiminen,
- työhönottoprosessiin liittyvään testiin, kilpailuun tai haastatteluun osallistuminen,
- maan, tilojen tai tarvikkeiden etsiminen,
- toimenpiteet lupien, lisenssien tai rahoituksen saamiseksi.

10. "Yhteyden ottaminen julkiseen työnvälityspalveluun työn löytämiseksi" on kahdenvälistä. Yhteyden otto tapahtuu työttömäksi kirjoittautuneen tai työnvälityspalvelun aloitteesta, ja se tarkoittaa työnhakumenetelmiä koskevan kysymyksen ensimmäistä vastausluokkaa. Yhteyden ottaminen on pidettävä erillään kirjoittautumisen hallinnollisesta uudistamisesta työttömyysetuuksien saamiseksi (ellei yhteyden ottamista edellä jakso, jona henkilö on ollut työssä tai työvoimaan kuulumattomana) ja myös työnvälityspalvelun antamasta avusta työttömäksi kirjoittautuneen työllistymismahdollisuuksien parantamiseksi. "Yhteyden ottaminen julkiseen työnvälityspalveluun" aktiivisena menetelmänä tarkoittaa ainoastaan:
- "kirjoittautumista ensimmäistä kertaa työnvälityspalvelun kortistoon (työllisyysjakson tai työvoimaan kuulumattomana olemisen jälkeen)",
 - "tietojen hankkimista mahdollisista työpaikkatarjouksista", tai
 - "työpaikan tarjoamista työnvälityspalvelun toimesta", mihin työnhakija voi vastata myönteisesti tai kielteisesti.
11. Työnhakumenetelmiä luetellaan, kunnes vähintään kolme aktiivista menetelmää on mainittu.
12. Sellaiset henkilöt, jotka ovat parhaillaan vailla työtä mutta jotka eivät etsi työtä, koska he ovat jo löytäneet korkeintaan kolmen kuukauden kuluessa alkavan työn, tunnistetaan ja luokitellaan erillisessä vastausluokassa.
-

Liite 5

Työvoimatutkimuksen käsitteet ja tiedonkeruutapa

Käsitteet

Työvoimatutkimuksessa maassa asuva 15–74-vuotias väestö jaetaan työmarkkina-aseman mukaisesti ryhmiin.

Työvoimaan kuuluvat kaikki 15-74-vuotiaat, jotka tutkimusviikolla olivat työllisiä tai työttömiä.

Työllinen on henkilö, joka on tutkimusviikolla tehnyt ansiotyötä jonkin verran (vähintään tunnin) rahapalkkaa, luontaiseta vastaan tai voittoa saadakseen tai ollut tilapäisesti poissa työstä esim. lomalla, sairaana tms. Työlliset voivat olla palkansaaajia, yrittäjiä tai perheenjäsenen yrityksessä palkatta avustavia.

Työtön on henkilö, joka tutkimusviikolla on työtä vailla, on etsinyt aktiivisesti viimeisen neljän viikon aikana työtä palkansaaajana tai yrittäjänä ja voi vastaanottaa työtä kahden viikon kuluessa. Myös henkilö, joka on työtä vailla ja odottaa sovitun työn alkamista kahden viikon kuluessa, luetaan työttömäksi. Työttömäksi luetaan myös työpaikastaan toistaiseksi lomautettu, jonka työnhaku- ja työn vastaanottokriteerit täyttyvät. Työttömäksi luetaan myös henkilö, joka oli osan tutkimusviikkoa työttömänä ja muun osan viikkoa muualla kuin työssä esim. opiskelijana. Työttömyyseläkkeellä olevista vain työtä etsivät luetaan työttömiin.

Työvoimaan kuulumaton väestö muodostuu henkilöistä, jotka tutkimusviikolla eivät olleet työssä tai työttöminä. Työvoimaan kuulumattomiin luokitellaan muut kuin työssä tai työttömänä olleet opiskelijat sekä asevelvollisuutta suorittavat, omaa kotitalouttaan hoitavat, eläkkeellä iän tai työvuosien perusteella olevat, työkyvyttömät, korko- ja pääomatuloilla elävät sekä eräät muut edellisiin luokkiin kuulumattomat.

Työvoimaosuus on työllisten ja työttömien osuus 15–74-vuotiaasta väestöstä.

Työllisyysaste on 15–64-vuotiaiden työllisten osuus 15–64-vuotiaasta väestöstä.

Työttömyysaste on työttömien osuus työvoimasta.

Tiedonkeruutapa

Tilastokeskuksen työvoimatutkimus on vuodesta 1959 jatkuvasti käynnissä ollut tutkimus, jonka tiedonkeruu perustuu väestön keskusrekisteristä kahdesti vuodessa satunnaisesti poimittuun otokseen. Perusjoukkona on 15–74-vuotias maassa asuva väestö. Aluksi tutkimus tehtiin postikyselynä ja vuodesta 1983 lähtien tiedot on kerätty haastattelemalla joka kuukausi noin 12 000 henkeä.

Työvoimatutkimuksen haastatteluista pääosa tehdään puhelinhaastatteluina (n. 99 prosenttia), loput käyntihaastatteluina. Vuonna 2001 haastatteluja tehtiin noin 130 000. Nettokadoksi jäi keskimäärin 14,2 prosenttia.

Liite 6

Alle 25-vuotiaiden työllisyys ja työttömyys Euroopan unionin maissa vuonna 2001, 2. vuosineljännes

	Työllisyysaste	Työttömyysaste
Belgia	28,5	15,3
Tanska	61,7	8,3
Saksa	46,5	7,8
Kreikka	26,0	28,0
Espanja	33,2	20,7
Ranska	29,3	18,0
Irlanti	47,0	6,1
Italia	26,2	27,8
Luxemburg	32,3	(7,3)
Alankomaat	70,4	4,4
Itävalta	51,4	6,0
Portugali	43,4	8,8
Suomi	46,2	26,2
Ruotsi*	36,9	9,2
Iso-Britannia	55,6	10,3
EU-15 yhteensä	40,4	14,0

*) Vuosi 2000

Lähde: Eurostat (2002)

Liite 7

Työvoima ja työttömyys: viralliset luvut ja ilman henkilöitä, jotka ilmoittavat pääasiallisesti toiminnakseen opiskelun vuosina 1989–2002

Vuosi	Viralliset luvut			Työttömät, joiden pääasi- allinen toiminta on opiskelu 1 000 henkeä	Ilman työttömiä henkilöitä, joiden pääasiallinen toiminta on opiskelu		
	Työvoima 1 000 henkeä	Työttömät	Työttömyys- aste, %		Työvoima	Työttömät	Työttömyys- aste, %
1989	2 588	80	3,1
1990	2 586	82	3,2
1991	2 544	169	6,6
1992	2 499	292	11,7
1993	2 476	405	16,3
1994	2 463	408	16,6
1995	2 481	382	15,4
1996	2 490	363	14,6
1997	2 484	314	12,7	41	2 443	273	11,2
1998	2 507	285	11,4	41	2 466	244	9,9
1999	2 557	261	10,2	46	2 511	215	8,6
2000	2 589	253	9,8	47	2 542	206	8,1
2001	2 605	238	9,1	44	2 561	194	7,6
2002	2 610	237	9,1	47	2 563	190	7,4

Lähde: Työvoimatutkimus, Tilastokeskus

Liite 8

Työttömien ja työllisten lukumäärä työvoimatutkimuksessa vuosina 1997–2002, vuosittain ja kuukausittain

Vuosi	Kuukausi	15–74-vuotiaat, 1 000 henkilöä			
		Työttömät	Työlliset	Henkilöt, joiden päätoimintana on opiskelu	
				Työttömät	Työlliset
1997	1–12	314	2 169	41	71
1998	1–12	285	2 222	41	81
1999	1–12	261	2 296	46	97
2000	1–12	253	2 335	47	105
2001	1–12	238	2 367	44	103
2002	1–12	237	2 372	47	113
1997	1997.1	340	2 050	22	51
	1997.2	325	2 094	26	60
	1997.3	333	2 106	37	57
	1997.4	353	2 124	74	59
	1997.5	397	2 183	139	80
	1997.6	359	2 318	62	101
	1997.7	280	2 300	19	121
	1997.8	276	2 209	18	72
	1997.9	279	2 159	24	59
	1997.10	274	2 155	22	68
	1997.11	279	2 160	22	66
	1997.12	281	2 177	28	61
1998	1998.1	291	2 120	22	57
	1998.2	287	2 153	29	69
	1998.3	304	2 140	41	64
	1998.4	312	2 156	68	70
	1998.5	385	2 242	151	82
	1998.6	323	2 362	50	110
	1998.7	265	2 355	25	121
	1998.8	258	2 276	18	98
	1998.9	252	2 220	20	77
	1998.10	247	2 217	25	81
	1998.11	247	2 206	22	73
	1998.12	253	2 221	25	76
1999	1999.1	273	2 198	30	73
	1999.2	267	2 219	34	75
	1999.3	271	2 220	44	78
	1999.4	292	2 257	83	85
	1999.5	354	2 306	144	101
	1999.6	280	2 435	55	133
	1999.7	227	2 426	27	137
	1999.8	233	2 361	15	115
	1999.9	230	2 294	30	92

15–74-vuotiaat, 1 000 henkilöä					
Vuosi	Kuukausi	Työttömät	Työlliset	Henkilöt, joiden päätoimintana on opiskelu	
				Työttömät	Työlliset
2000	1999.10	237	2 264	26	92
	1999.11	237	2 284	34	86
	1999.12	229	2 286	34	96
	2000.1	265	2 240	34	94
	2000.2	284	2 240	48	94
	2000.3	282	2 244	61	90
	2000.4	283	2 280	77	94
	2000.5	322	2 377	125	101
	2000.6	280	2 446	63	126
	2000.7	210	2 468	22	158
	2000.8	219	2 427	20	128
	2000.9	234	2 332	27	97
2000.10	225	2 317	28	92	
2000.11	224	2 336	36	96	
2000.12	210	2 319	26	94	
2001	2001.1	248	2 272	31	93
	2001.2	248	2 293	38	90
	2001.3	247	2 316	52	90
	2001.4	267	2 318	77	86
	2001.5	304	2 397	116	103
	2001.6	256	2 495	68	139
	2001.7	204	2 491	21	149
	2001.8	206	2 435	14	111
	2001.9	223	2 335	27	84
	2001.10	214	2 360	27	95
	2001.11	226	2 347	28	94
	2001.12	208	2 347	25	98
2002	2002.1	252	2 286	34	89
	2002.2	242	2 336	32	91
	2002.3	243	2 316	52	89
	2002.4	270	2 332	84	92
	2002.5	323	2 400	125	117
	2002.6	247	2 487	76	163
	2002.7	212	2 501	22	177
	2002.8	214	2 429	17	138
	2002.9	207	2 350	31	103
	2002.10	218	2 354	30	98
	2002.11	210	2 335	28	95
	2002.12	208	2 341	31	100

Lähde: Työvoimatutkimus, Tilastokeskus

Liite 9

Työvoimatutkimuksen työlliset ja työlliset, joiden pääasiallinen toiminta on opiskelu vuosina 1997–2002 ja vuonna 2002 kuukausittain

Vuosi/ kk	Työlliset Yhteensä	Niistä: Opiskelu pääasialli- nen toiminta	Osuus työllisistä ¹⁾
<u>Vuosi</u>	1000 henkeä		%
1997	2 169	71	3,3
1998	2 222	81	3,6
1999	2 296	97	4,2
2000	2 335	105	4,5
2001	2 367	102	4,3
2002	2 372	113	4,8
<u>Vuosi 2002/ kuukaudet</u>			
Tammi	2 286	89	3,9
Helmi	2 336	91	3,9
Maalis	2 316	89	3,8
Huhti	2 332	92	3,9
Touko	2 400	117	4,9
Kesä	2 487	163	6,6
Heinä	2 501	177	7,1
Elo	2 429	138	5,7
Syys	2 350	103	4,4
Loka	2 354	98	4,2
Marras	2 335	95	4,1
Joulu	2 341	100	4,3

¹⁾ Päätoiminnakseen opiskelun ilmoittaneiden työllisten osuus kaikista työllisistä.

Lähde: Työvoimatutkimus, Tilastokeskus

	Työvoimatilasto vuo- teen 1996 asti	Tilastointi vuodesta 1997 (1998) lähtien	Muutoksen vaikutus tilastointiin
A: Työllisyys			
1) <i>Perheen yrityksessä ilman varsinaista palkkaa työskentelevät</i>	1) Edellytettiin vähintään seitsemän tunnin viikkoittaista työaika jotta tilastoitaisiin työlliseksi.	1) Viikkotyöajan rajoituksesta luovuttiin, yrittäjäperheenjäsenet tilastoidaan työllisiksi samoin perustein kuin muutkin.	1) Yrittäjäperheenjäsenien tilastoitu lukumäärä nousi selvästi. Kyselylomakkeen muutosten vuoksi myös muut pienehköt työt tullevat aiempaa tarkemmin kirjatuiiksi.
2) <i>Lomautetut</i>	2) Lomautetut luettiin aina työttömiksi.	2) Määräajaksi lomautetut luetaan työllisiksi mikäli he ovat sopineet työhön paluun ajankohdasta. Toistaiseksi lomautetut tilastoidaan työttömiksi tai työvoimaan kuulumattomiksi samoin perustein kuin muutkin.	2) Työllisten tilastoitu määrä nousi jonkin verran, työttömien tilastoitu määrä aleni hieman.
3) <i>Koko- ja osa-aikatyö</i>	3) Osa-aikatyössä oleviksi tilastoitiin ne, joiden säännöllinen viikko-työaika on alle 30 tuntia.	3) Osa-aikatyössä oleviksi tilastoidaan ne, jotka itse ilmoittavat olevansa osa-aikatyössä riippumatta siitä, mikä heidän säännöllinen viikkotyöaikansa on.	3) Osa-aikaisten työntekijöiden tilastoitu määrä nousi selvästi etenkin niillä aloilla, joilla työehtosopimuksissa katsottiin osa-aikatyöksi myös 30 viikkotunnin ylittäviä työaikoja. Vastaavasti kokoaikaisten työntekijöiden tilastoitu määrä väheni.
4) <i>Työsuhteen tyyppi</i>	4) Määräaikaisia ja toistaiseksi voimassaolevia työsuhteita tilastoitiin vain n. joka toinen vuosi tehdyissä työvoiman vuosihaastatteluissa ja EU-työvoimatutkimuksissa.	4) Työsuhteen tyyppi tilastoidaan kuukausittain.	4) Uusi aikasarja tammi-kuusta 1997 lähtien.
5) <i>Työsuhteen kesto</i>	5) Työsuhteen kesto (alkamisajankohta) tilastoitiin työvoiman vuosihaastatteluissa ja EU-työvoimatutkimuksissa.	5) Työsuhteen alkamisajankohta tilastoidaan kuukausittain.	5) Uusi aikasarja tammi-kuusta 1997 lähtien

	Työvoimatilasto vuoteen 1996 asti	Tilastointi vuodesta 1997 (1998) lähtien	Muutoksen vaikutus tilastointiin
B: Työttömyys			
1) <i>Työhaun aktiivisuus</i>	1) Ne, jotka etsivät työtä vain työvoimatoimiston kautta katsottiin aktiivisiksi työnhakijoiksi riippumatta siitä, ovatko he olleet yhteydessä toimistoon viimeisen neljän viikon kuluessa.	1) Niiltä, jotka etsivät työtä vain työvoimatoimiston kautta edellytetään yhteydenottoa työvoimatoimistoon viimeisen neljän viikon kuluessa kuten muitakin työnhakutapoja käyttäviltä.	1) Työttömiksi tilastoitujen lukumäärä väheni selvästi.
2) <i>Työmarkkinoiden käytettävissä olo</i>	2) Eräitä opiskelijaryhmiä (mm. ammattioppilaitoksissa opiskelevia ja työvoimapoliittisessa koulutuksessa olevia) ei tilastoitu työttömiksi ennen kuin lukukausi tai koulutusjakso oli muodollisesti päättynyt.	2) Opiskelu ei enää ole työttömäksi tilastoinnin este, vaan opiskelevat tilastoidaan työttömiksi samoin kriteerein kuin muutkin.	2) Työttömäksi tilastoitujen lukumäärä lisääntyi huomattavasti erityisesti toukokuulla kun opintojaan päättävät hakeutuvat työmarkkinoille. Vanhasa tilastossa koulujen loppuminen näkyi vasta kesäkuulla.
3) <i>Sovitun työn alkamista odottavat</i>	3) Sovitun työn alkamista odottavilta (jotka ILO:n suosituksen mukaan tilastoidaan työttömiksi) ei erikseen tiedusteltu, koska sovittu työ alkaa.	3) Sovitun työn alkamista odottavilta tiedustellaan, koska sovittu työ alkaa. Työttömiksi heidät tilastoidaan vain, mikäli työ on sovittu alkavaksi seuraavan kahden viikon kuluessa. Muutoin heidät tilastoidaan työvoimaan kuulumattomiksi. Kahden viikon aikaraja on sama, jota sovelletaan työttömien työmarkkinoiden käytettävissä oloa arvioitaessa.	3) Työttömäksi tilastoitujen sovittua työtä odottavien lukumäärä väheni selvästi lukuun ottamatta kevätkuukausia.

	Työvoimatilasto vuo- teen 1996 asti	Tilastointi vuodesta 1997 (1998) lähtien	Muutoksen vaikutus tilastointiin
C: Työvoimaan kuulu- mattomat			
1) <i>Työnhausta luopuneet</i>	1) Koska työhaun aktii- visuuskriteeri oli var- sin väljä, ei ryhmää tilastoitu erikseen.	1) Otettiin tilastoitavaksi ryhmä "Työnhausta luopuneet" joihin las- ketaan kuuluviksi ne, jotka arvelevat, ettei heille sopivaa työtä ole tarjolla eivätkä sen vuoksi aktiivisesti etsi työtä, mutta voisivat kuitenkin ottaa työtä vastaan mikäli työ- paikkaa tarjottaisiin.	1) Uusi aikasarja tammi- kuusta 1997 lähtien.
2) <i>Muut piilotyöttömät</i>	2) Piilotyöttömyyttä ti- lastoitiin n. joka toinen vuosi tehdyssä työ- voiman vuosihaastat- telussa.	2) Otettiin tilastoitavaksi ryhmä "muut piilo- työttömät" joihin las- ketaan kuuluviksi ne, jotka opintojen, las- tenhoidon tai jonkin muun syyn vuoksi ei- vät aktiivisesti etsi työtä, mutta voisivat kuitenkin ottaa työtä vastaan, mikäli työ- paikkaa tarjottaisiin.	2) Uusi aikasarja tammi- kuusta 1997 lähtien.
D: Tekniset muutokset			
1) <i>Koko tiedonkeruujär- jestelmä uusittiin</i>	1) Haastattelut tehtiin puhelimitse käyttäen suppeaa paperiloma- ketta.	1) Haastattelut tehdään puhelimitse käyttäen apuna tietokoneistet- tua lomaketta.	1) Tietosisältö monipuo- listui. Toisaalta vastauskato hieman li- säntyi pidemmästä haastattelusta ja lyhy- emmästä kenttä- työajasta johtuen.
2) <i>Koko estimointimene- telmä uusittiin</i>	2) Tulosten laskennassa käytettiin aputietona väestötietoja iän, su- kupuolen ja asuinlää- nin mukaan.	2) Tulosten laskennassa käytetään hyväksi vä- estötietojen lisäksi myös työvoimahallin- non asiakasrekisteriä.	2) Työttömien estimaatin tilastollinen tarkkuus parani selvästi. Vastauskadon vaikutus tulee aiempaa parem- min huomioiduksi erityisesti työttömien osalta. Työttömien ar- vioitu lukumäärä li- säntyi jonkin verran.

Lähde: Tilastokeskuksen työvoimatilastoinnin muutokset 1997–1998. Uuden tilastointitavan mukaisia aikasarjoja vuodesta 1989, SVT Työmarkkinat 1999:3, Tilastokeskus, Helsinki.

Liite 11

Työvoimatilastojen verkko-osoitteita ja linkkejä

Tilaston tuottaja

Tilastokeskus: työvoimatutkimuksen tietosisältö: <http://www.stat.fi/tk/el/liitets.html>

Tilastokeskus: työttömyysaste iän ja sukupuolen mukaan:
<http://www.stat.fi/tk/el/tyoll06s.html>

Tilastokeskus: työvoimatutkimuksen tuoreimmat työllisyys- ja työttömyystiedot:
<http://tilastokeskus.fi/tk/el/tyoll.html>

Tilastokeskus: työvoimatutkimuksen ja työnvälitystilaston erot (mm. viralliset työttömyysluvat ja työttömyysluvat ilman niitä, joiden pääasiallinen toiminta on opiskelu):
<http://tilastokeskus.fi/tk/el/tyoll08s.html>

Tilastokeskus: työvoimatutkimuksen StatFin-palvelussa olevia taulukkoja:
<http://statfin.stat.fi/statweb/start.asp?LA=fi&lp=catalog&clg=tyomarkkinat>

Työministeriön tilastot: <http://www.mol.fi/tiedotus/tilastot.html>

Eurostat: <http://europa.eu.int/eurostat.html>

Eurostat: työttömyysasteet EU-maissa:
<http://www.europa.eu.int/comm/eurostat/Public/datashop/print-product/EN?catalogue=Eurostat&product=3-03022003-EN-BP-EN&mode=download>

Yhdistyksiä ja järjestöjä

ILO: <http://www.ilo.org/>

IMF: <http://www.imf.org/>

OECD: <http://www.oecd.org>